

介護保険上の人員配置(勤務形態)の考え方

＜勤務形態＞

○介護保険法上(人員基準)における勤務形態(「常勤」、「非常勤」)の考え方は、雇用形態「正規」、「非正規」とは異なりますのでご注意下さい。

	専従	兼務
常勤	【常勤専従】 ○常勤で勤務している者が、当該事業所におけるサービス提供時間帯(勤務時間帯)を通じて、当該サービス以外の職務に従事しないこと。	【常勤兼務】 ○常勤で勤務している者が、当該事業所におけるサービス提供時間帯(勤務時間帯)を通じて、当該サービスと併せて他の職務にも従事している場合。
非常勤	【非常勤専従】 ○非常勤で勤務している者が、当該事業所におけるサービス提供時間帯(勤務時間帯)を通じて、当該サービス以外の職務に従事しないこと。	【非常勤兼務】 ○非常勤で勤務している者が、当該事業所におけるサービス提供時間帯(勤務時間帯)を通じて、当該サービスと併せて他の職務にも従事している場合。

〔常勤〕・〔非常勤〕とは

○基本

当該事業所における勤務時間が、当該事業所の常勤の従業者が勤務すべき時間数(週32時間を下回る場合は32時間を基本)に達していること。

例) 当該事業所の常勤の勤務すべき時間数が週40時間(月160時間)の場合
 週40時間(月160時間)勤務者 → 常勤
 週25時間(月100時間)勤務者 → 非常勤

□例外として

△「常勤」の配置を求められる職務の兼務について

同一の事業者で、当該事業所に併設される事業所の職務で当該事業所と同時並行的に行うことが差し支えないと考えられるものについては、合算して、当該事業所における常勤の従業者が勤務すべき時間数に達する場合は、「常勤」とみなす。

※当該事業所と併設事業所の管理者は同時並行的に行うことは可能と考えるが、当該事業所で管理者、併設事業所で介護職員の場合は同時並行的に行うことは不可能と考える。

例) 当該事業所の常勤の勤務すべき時間数が週40時間(月160時間)の場合
 当該事業所週30時間(月120時間)管理者勤務、併設事業所週10時間(月40時間)管理者勤務
 → 常勤
 当該事業所週30時間(月120時間)管理者勤務、併設事業所週10時間(月40時間)介護職員勤務
 → 非常勤

△所定労働時間の短縮措置の対象者

Q. 加算の算定要件で「常勤」の有資格者の配置が求められている場合、育児休業、介護休業等育児又は家族介護を行う労働者の福祉に関する法律(平成3年法律第76号。以下「育児・介護休業法」という。)の所定労働時間の短縮措置の対象者について常勤の従業者が勤務すべき時間数を30時間としているときは、当該対象者については30時間勤務することで「常勤」として取り扱って良いか。

A. そのような取扱いで差し支えない。

(平成27年度介護報酬改定に関するQ&A (平成27年4月1日))

<常勤換算>

○基本

当該事業所の従業者の勤務延時間数を当該事業所において常勤の従業者が勤務すべき時間数(週32時間を下回る場合は32時間を基本)で除することにより、当該事業所の従業者の員数を常勤の従業者の員数に換算する方法。

※なお、常勤専従の職員は下記の式によらず、常勤換算員数1人とする。

<計算式>

$$\text{常勤換算員数} = \text{従業者の勤務延時間数} \div \text{常勤従業者勤務すべき時間数(月)}$$

例) 当該事業所の常勤の勤務すべき時間数が週40時間(月160時間)の場合で、従業者A勤務延時間(月)100時間、従業者B勤務延時間(月)150時間、従業者C勤務延時間(月)70時間

$$320\text{時間(従業者勤務延時間A～C合算)} \div 160\text{時間(月)} = 2\text{人(常勤換算員数)}$$

※上記計算は月単位で行ったが、週単位に換算しても可能。

□例外

△常勤換算方法により算定される従業者の休暇等の取扱い

Q. 常勤換算方法により算定される従業者が出張したり、また休暇を取った場合に、その出張や休暇に係る時間は勤務時間としてカウントするのか。

A. 常勤換算方法とは、非常勤の従業者について「事業所の従業者の勤務延時間数を当該事業所において常勤の従業者が勤務すべき時間数で除することにより、常勤の従業者の員数に換算する方法」(居宅サービス運営基準第2条第8号等)であり、また、「勤務延時間数」とは、「勤務表上、当該事業に係るサービスの提供に従事する時間(又は当該事業に係るサービスの提供のための準備等を行う時間(待機の時間を含む))として明確に位置づけられている時間の合計数」である(居宅サービス運営基準解釈通知第2-2-(2)等)。

以上から、非常勤の従業者の休暇や出張(以下「休暇等」)の時間は、サービス提供に従事する時間とはいえないので、常勤換算する場合の勤務延時間数には含めない。

なお、常勤の従業者(事業所において居宅サービス運営基準解釈通知第2-2-(3)における勤務体制を定められている者をいう。)の休暇等の期間についてはその期間が暦月で1月を超えるものでない限り、常勤の従業者として勤務したものと取り扱うものとする。

(14.3.28事務連絡運営基準等に係るQ&A)

△育児・介護休業法の所定労働時間の短縮措置の対象者がいる場合の常勤換算方法

Q. 育児・介護休業法の所定労働時間の短縮措置の対象者がいる場合、常勤換算方法による人員要件についてはどのように計算すれば良いか。

A. 常勤換算方法については、従前どおり「当該事業所の従業者の勤務延時間数を当該事業所において常勤の従業者が勤務すべき時間数(32時間を下回る場合は32時間を基本とする。)で除することにより、当該事業所の従業者の員数を常勤の従業者の員数に換算する方法」であり、その計算に当たっては、育児・介護休業法の所定労働時間の短縮措置の対象者の有無は問題にはならない。

(平成27年度介護報酬改定に関するQ&A (平成27年4月1日))

想定されるパターン

パターン1

同一事業所内で、一つの職種にのみ従事していて、一週間に40時間勤務する場合
(例：訪問介護事業所で訪問介護員としてのみ従事する場合など)

→「常勤専従」として扱います。なお、訪問介護事業所において、常勤専従の訪問介護員のうちからサービス提供責任者を選任している場合、サービス提供責任者と訪問介護員の勤務時間を分けて考える必要はありません。

パターン2

同一事業所内で、複数の職種に従事していて、一週間に40時間勤務する場合
(例：看護職員と機能訓練指導員を兼務する場合や、管理者と介護職員を兼務する場合など。)

→「常勤兼務」として扱います。

パターン3

異なる事業所で勤務していて、かつ、それぞれの事業所では一つの職務に従事していて、一週間に40時間勤務する場合
(例：一日に訪問介護4時間、併設する居宅介護支援事業所でケアマネとして4時間勤務する場合など)

→いずれの事業所においても、「非常勤専従」として扱います。一週間に勤務する時間が40時間に満たない場合でも同じです。

パターン4

異なる事業所で勤務していて、かつ、それぞれの事業所又はいずれか一方の事業所では、複数の職務に従事していて、一週間に40時間勤務する場合
(例：訪問介護事業所で4時間勤務(訪問介護員と事務を兼務)、通所介護事業所で介護職員として4時間勤務する場合など)

→複数の職務に従事する事業所では、「非常勤兼務」として扱います。一つの職種にのみ従事する事業所では「非常勤専従」として扱います。一週間に勤務する時間が40時間に満たない場合でも同じです。

パターン5

同一事業所内で一つの職種にのみ従事していて、一週間に40時間未満の勤務の場合

→「非常勤専従」として扱います。

パターン6

同一事業所内で複数の職種に従事していて、一週間に40時間未満の勤務の場合

→「非常勤兼務」として扱います。

従業者の配置にあたっては、「指定居宅サービス等の事業の人員、設備及び運営に関する基準」、「指定居宅介護支援事業等の人員及び運営に関する基準」、「指定介護予防サービス等の事業の人員、設備及び運営並びに指定介護予防サービス等に係る介護予防のための効果的な支援の方法に関する基準」等に照らして適正な配置になっているか、ご確認ください。

介護労働者の労働条件の確保・改善のポイント

はじめに

介護関係業務に従事する労働者や、これら介護労働者を使用する社会福祉施設はいずれも大幅に増加していますが、これらの事業場の中には、事業開始後間もないため、労働基準関係法令や雇用管理に関する理解が必ずしも十分でないものもみられるところです。



このパンフレットは、介護労働者の労働条件の確保・改善に関する主要なポイントをわかりやすく解説したものです。

介護労働者を使用される事業者の方々を始めとして介護事業に携わる皆様には、このパンフレットをご活用いただき、介護労働者の労働条件の確保・改善に取り組んでいただきますようお願いいたします。

このパンフレットの対象

このパンフレットでいう「介護労働者」とは、専ら介護関係業務に従事するすべての労働者を指します。したがって、老人福祉・介護事業のほか、それ以外の障害者福祉事業、児童福祉事業等において介護関係業務に従事する者も含まれます。

また、これら介護労働者を使用する事業場におかれては、介護労働者以外の労働者につきましても、同様に労働条件の確保・改善を図っていただくようお願いいたします。



(1) 労働条件の明示について

Point 1 労働条件は書面で明示しましょう

→ 労働基準法第15条

- 労働者を雇い入れた時には、賃金、労働時間等の労働条件を書面の交付により明示しなければいけません。



○ 明示すべき労働条件の内容

書面で明示すべき労働条件の内容

- 労働契約の期間(期間の定めの有無、定めがある場合はその期間)
- 更新の基準(Point 2 参照)
- 就業の場所・従事する業務の内容
- 労働時間に関する事項(始業・終業時刻、時間外労働の有無、休憩、休日、休暇等)
- 賃金の決定・計算・支払の方法、賃金の締切・支払の時期に関する事項
- 退職に関する事項(解雇の事由を含む)

その他明示すべき労働条件の内容

- 昇給に関する事項
- 退職手当、臨時に支払われる賃金、賞与、労働者に負担させる食費・作業用品、安全衛生、職業訓練、災害補償、表彰・制裁、退職等に関する事項…**これらについて定めた場合**

○ 労働日（労働すべき日）や始業・終業時刻など下記①～③が月ごと等の勤務表により特定される場合の明示方法

勤務表により特定される労働条件

- 就業の場所及び従事すべき業務
- 労働日並びにその始業及び終業の時刻
- 休憩時間



- 勤務の種類ごとの①～③に関する考え方
- 適用される就業規則上の関係条項名
- 契約締結時の勤務表
について、書面の交付により明示しましょう

- 6か月契約、1年契約などの期間の定めのある契約(有期労働契約)を結ぶ場合には、契約更新の都度、労働条件の明示(書面の交付)が必要です。
- 上記以外の場面においても、労働契約の内容について、できる限り書面で確認しましょう。(労働契約法第4条第2項)
- 改正パートタイム労働法(平成27年4月施行)については、パート労働ポータルサイト(<http://part-tanjikan.mhlw.go.jp/>)を確認してください。

Point 2 契約の更新に関する事項も明示しましょう

→ 労働基準法施行規則第5条

- 労働者と有期労働契約を締結する場合には、「期間の定めのある労働契約を更新する場合の基準」についても書面の交付によって明示しなければなりません。

(1)更新の有無の明示

- (具体的な例) ・自動的に更新する
・更新する場合があります
・契約の更新はしない
など

(2)更新の基準の明示

- (具体的な例) ・契約期間満了時の業務量により判断する
・労働者の能力により判断する
・労働者の勤務成績、態度により判断する
・会社の経営状況により判断する
・従事している業務の進捗状況により判断する
など

※ 有期労働契約の更新をしないことが明かな場合は、更新の基準の明示義務はありません。

有期労働契約について、3つのルールがあります。(労働契約法)

- 無期労働契約への転換：有期労働契約が繰り返し更新されて通算5年を超えたときは、労働者の申込みにより、期間の定めのない労働契約(無期労働契約)に転換できます。
- 「雇止め法理」の法定化：一定の場合には、使用者による雇止めが認められないこととなる最高裁で確立した判例上のルールが法律に規定されました。
- 不合理な労働条件の禁止：有期契約労働者と無期契約労働者との間で、期間の定めがあることによって、不合理に労働条件を相違させることは禁止されています。

(2) 就業規則について

Point 1 就業規則を作成し、届け出ましょう

→ 労働基準法第89条

- ・ 常時 10 人以上の労働者を使用する使用者は、就業規則を作成し、労働基準監督署長に届け出なければなりません。
- ・ また、就業規則を変更した場合にも、労働基準監督署長に届け出てください。
- ・ 「10 人以上の労働者」には、介護労働者はもちろん、次の労働者の方も含まれます。
 - 事務職員、管理栄養士等、介護労働者以外の労働者
 - 短時間労働者、有期契約労働者等のいわゆる非正規労働者



就業規則は、非正規労働者も含め、事業場で働く全ての労働者に適用されるものでなければなりません。

- 全労働者に共通の就業規則を作成する
- 正社員用の就業規則とパートタイム労働者用の就業規則を作成するなどにより、全ての労働者についての就業規則を作成してください。

○ 就業規則に規定すべき事項

必ず規定すべき事項

- ・ 労働時間に関する事項(始業・終業時刻、休憩、休日、休暇等)
- ・ 賃金の決定・計算・支払の方法、賃金の締切・支払の時期、昇給に関する事項
- ・ 退職に関する事項(解雇の事由を含む)

定めた場合に規定すべき事項

- ・ 退職手当、臨時の賃金等、労働者に負担させる食費・作業用品、安全衛生、職業訓練、災害補償、表彰・制裁等に関する事項

Point 2 適正な内容の就業規則を作成しましょう

→ 労働基準法第92条

- ・ 就業規則の内容は、法令等に反してはなりません。
- ・ また、就業規則を作成しているのに、その内容が実際の就労実態と合致していない例がみられます。このような状況にあっては、労働条件が不明確になり、労働条件をめぐるトラブルにもつながりかねません。労働者の就労実態に即した内容の就業規則を作成してください。

○ 使用者が、就業規則の変更によって労働条件を変更する場合には、次のことが必要です。(労働契約法第10条)

- ① その変更が、次の事情などに照らして合理的であること。
労働者の受ける不利益の程度、労働条件の変更の必要性、変更後の就業規則の内容の相当性、労働組合等との交渉の状況
- ② 労働者に変更後の就業規則を周知させること。

Point 3 就業規則を労働者に周知しましょう

→ 労働基準法第106条

- ・ 作成した就業規則は、以下の方法により労働者に周知しなければなりません。
 - 常時事業場内の各作業場に掲示し、又は備え付けること
 - 書面を労働者に交付すること
 - 電子的データとして記録し、かつ、各作業場に労働者がその記録の内容を常時確認できるパソコン等の機器を設置すること
- ・ 労働者からの請求があった場合に就業規則を見せるなど、就業規則を労働者が必要ときに容易に確認できない方法では、「周知」になりませんので注意してください。



(3) 労働時間について

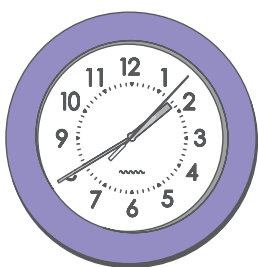
Point 1 労働時間の適正な取扱いを徹底しましょう → 労働基準法第32条など

- ・ 労働時間とは、使用者の指揮監督の下にある時間をいい、介護サービスを提供している時間に限るものではありません。
- ・ 特に、次のような時間について、労働時間として取り扱っていない例がみられますが、労働時間として適正に把握、管理する必要がありますので留意してください。
 - 交替制勤務における引継ぎ時間
 - 業務報告書等の作成時間
 - 利用者へのサービスに係る打ち合わせ、会議等の時間
 - 使用者の指揮命令に基づく施設行事等の時間とその準備時間
 - 研修時間

研修時間については、使用者の明示的な指示に基づいて行われる場合は、労働時間に該当します。

また、使用者の明示的な指示がない場合であっても、研修を受講しないことに対する就業規則上の制裁等の不利益な取扱いがあるときや、研修内容と業務との関連性が強く、それに参加しないことにより本人の業務に具体的に支障が生ずるなど実質的に使用者から出席の強制があると認められるときなどは、労働時間に該当します。

※ 訪問介護労働者特有の移動時間等については、II Point 3 参照



Point 1により労働時間の判断を適正に行い、Point 2によりこれらを適正に把握してください

Point 2 労働時間を適正に把握しましょう → 労働基準法第32条、労働時間の適正な把握のために使用者が講ずべき措置に関するガイドライン

- ・ 「労働時間の適正な把握のために使用者が講ずべき措置に関するガイドライン」に基づき、適正に労働時間を把握してください。

「労働時間の適正な把握のために使用者が講ずべき措置に関するガイドライン」 (平成29年1月20日付け基発0120第3号) の主な内容

- ・ 使用者は、労働時間を適正に管理するため、労働者の労働日ごとの始業・終業時刻を確認し、これを記録すること
- ・ 始業・終業時刻の確認・記録に当たっては、原則として
 - ① 使用者が、自ら現認して、
 - ② タイムカード等の客観的な記録を基礎として、確認・記録すること
- ・ 自己申告制によりこれを行わざるを得ない場合には、
 - ① 適正な自己申告等について労働者に十分説明する、
 - ② 自己申告と実際の労働時間とが合致しているか必要に応じて実態調査を実施し、所要の労働時間の補正をすること 等



Point 3 変形労働時間制等は正しく運用しましょう

→ 労働基準法第32条の2、第32条の4 ほか

○ 1年単位の変形労働時間制※1を採用する場合には

- 労使協定を適切に締結し、労働基準監督署長に届け出ましょう。※2
また、就業規則等により、適切に枠組みを定めましょう。

※1 1年以内の期間を平均して週40時間を達成する方法です。

※2 対象期間ごとに労使協定の締結、届出が必要です。

○ 1か月単位の変形労働時間制※3を採用する場合には

- 労使協定※4、就業規則等により、適切に枠組みを定めましょう。
各日の勤務割は、変形期間の開始前までに具体的に特定してください。

※3 1か月以内の期間を平均して週40時間を達成する方法です。

※4 この労使協定は労働基準監督署長への届出が必要です。

- ・ その他の労働時間制度を採用する場合にも、法定の要件に基づき正しく運用してください。



Point 4 36協定を締結・届出しましょう

→ 労働基準法第36条

- ・ 時間外労働・休日労働を行わせる場合には、時間外労働・休日労働に関する労使協定(36協定)を締結し、労働基準監督署長に届け出る必要があります。
- ・ 労使は、36協定の内容が、限度基準に適合したものとなるようにしなければなりません。

時間外労働の限度に関する基準(限度基準：平成10年労働省告示第154号)の主な内容

○ 業務区分の細分化

容易に臨時の業務などを予想して対象業務を拡大しないよう、業務の区分を細分化することにより時間外労働をさせる業務の範囲を明確にしなければなりません。

○ 一定期間の区分

「1日」のほか、「1日を超え3か月以内の期間」と「1年間」について協定してください。

○ 延長時間の限度(限度時間)

一般の労働者の場合1か月45時間、1年間360時間等の限度時間があります。←

○ 特別条項

臨時的に限度時間を超えて時間外労働を行わなければならない「特別の事情」が予想される場合、特別条項付き協定を結べば限度時間を超える時間を延長時間とすることができ、この「特別の事情」は、臨時的なものに限られます。

なお、限度時間を超える時間外労働に係る割増賃金率は、法定割増賃金率(25%)を超える率とするように努める必要があります。

○ 適用除外

工作物の建設等の事業、自動車の運転の業務等、一部の事業又は業務には上記の限度時間が適用されません。

延長時間の限度
(限度時間)

①一般の労働者の場合

1週間 15時間
1か月 45時間
1年間 360時間 等

②1年単位の変形労働時間制※の対象者の場合

1週間 14時間
1か月 42時間
1年間 320時間 等

※ 対象期間3か月超

- ・ 時間外労働・休日労働は必要最小限にとどめられるべきものであり、労使は、このことを十分意識した上で36協定を締結する必要があります。

Point 5 時間外労働等は、36協定の範囲内にしましょう

→ 労働基準法第32条、第36条

- ・ 時間外労働・休日労働を行わせる場合には、Point4で締結した36協定の範囲内でなければなりません。

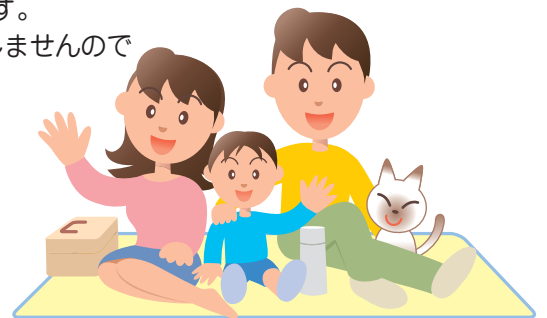
(4) 休憩・休日について

Point 1 休憩は確実に取得できるようにしましょう → 労働基準法第34条

- ・ 労働時間が6時間を超える場合には少なくとも45分、8時間を超える場合には少なくとも1時間の休憩が、労働時間の途中に必要です。
- ・ 休憩は、労働者の自由に利用させなければなりません。
- ・ 特に、次のような例がみられることから、夜間時間帯や利用者の食事時間帯においても、休憩が確実に取得できるよう徹底してください。
 - 代替要員の不足等から夜勤時間帯の休憩が確保されていない例
 - 正午～午後1時などの所定の休憩時間に利用者の食事介助等を行う必要が生じ、休憩が確保されていない例

Point 2 夜間勤務者等の法定休日を確保しましょう → 労働基準法第35条

- ・ 使用者は、労働者に対して、毎週少なくとも1回の休日を与えなければなりません。
(4週間を通じ4日の休日を与えることも認められます。)
- ・ この「休日」とは、単に連続24時間の休業を指すのではなく、原則として暦日（午前0時から午後12時まで）の休業をいいます。
- ・ したがって、いわゆる「夜勤明け」の日は、法定休日には該当しませんので注意してください。



● シフト表の例と法定休日の考え方

例) 早出 6:00～15:00 遅出 14:00～23:00 夜勤 22:00～翌 7:00 (休憩各1時間)

氏名	1	2	3	4	5	6	7	8	9	10	11	12	13	14	15	16	17	18	19	20	21	22	23	24	25	26	27	28
Aさん	早	早	早	遅	青	青	早	遅	遅	遅	青	青	夜	夜	夜	夜	赤	青	早	早	早	遅	青	青	早	遅	遅	遅
Bさん	遅	遅	夜	赤	早	遅	夜	赤	早	遅	夜	赤	青	早	夜	夜	赤	早	遅	夜	赤	早	遅	夜	赤	青	遅	遅

青色の日については、暦日（午前0時から午後12時まで）としての休業が確保され、「法定休日」と評価することができます。

赤色の日については、午前7時まで勤務しているため暦日としての休業が確保されておらず、「法定休日」と評価することができません。

AさんとBさんのシフトは、月28日に対してどちらも20日出勤であり、週40時間はクリアしていますが...

→ Aさんのシフトは、法定休日も4週に4日以上あり、労働基準法上の問題はありません。

→ Bさんのシフトは、法定休日と評価できる日が4週に2日しかなく、法定の日数を下回っています。

→ **Bさんのシフトについては、改善が必要です。**

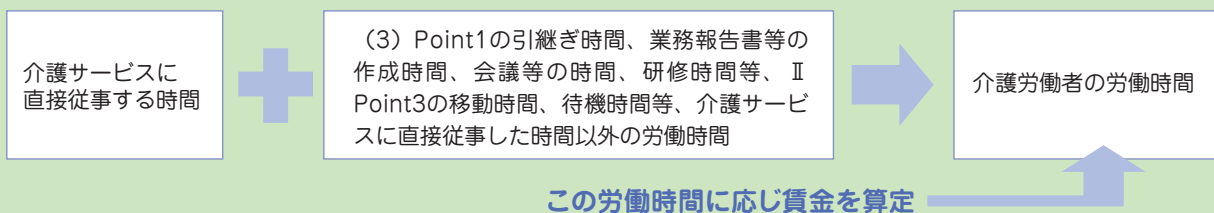
(5) 賃金について

Point 1 労働時間に応じた賃金を、適正に支払いましょう

→ 労働基準法第24条

- ・ 賃金は、いかなる労働時間についても支払わなければなりません。
- ・ 労働時間に応じた賃金の算定を行う場合(時給制などの場合)には、交替制勤務における引継ぎ時間、業務報告書の作成時間等、介護サービスに直接従事した時間以外の労働時間も通算した時間数に応じた算定をしてください。※(3)Point 1、II Point 3 参照

○ 賃金の算定の基礎となる労働時間



- ・ また、使用者の責に帰すべき事由により労働者を休業させた場合には、休業手当を適正に支払わなければなりません。 ※ II Point 2 参照

Point 2 時間外・深夜割増賃金を支払いましょう

→ 労働基準法第37条

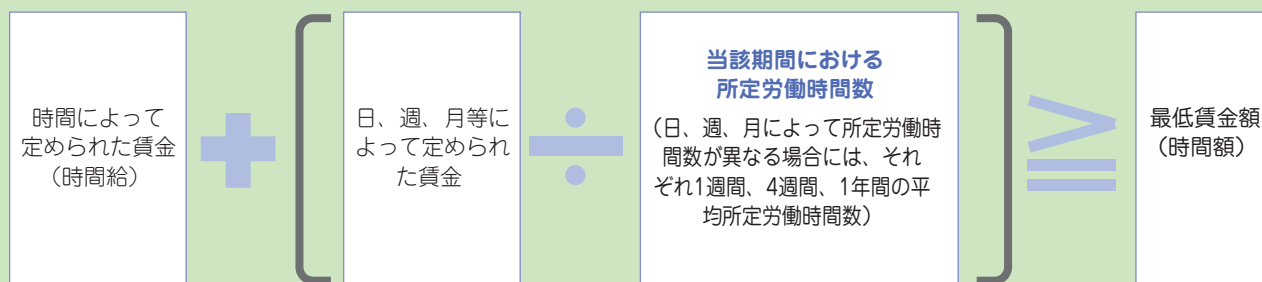
- ・ 時間外労働に対しては、25%以上(※)の割増賃金を支払わなければなりません。
※ 1か月に60時間を超える時間外労働に対する割増賃金率は50%以上です(中小企業については、当分の間、猶予されています。)
- ・ 深夜業(午後10時から午前5時までの労働)に対しては、25%以上の割増賃金を支払わなければなりません。
- ・ 休日労働に対しては、35%以上の割増賃金を支払わなければなりません。

Point 3 最低賃金以上の賃金を支払いましょう

→ 最低賃金法第4条

- ・ 賃金は、地域別最低賃金以上の金額を支払わなければなりません。
- ・ 地域別最低賃金は、産業や職種にかかわらず、都道府県内のすべての労働者に対して適用される最低賃金として、都道府県ごとに定められています。

○ 支払う賃金と最低賃金額との比較方法

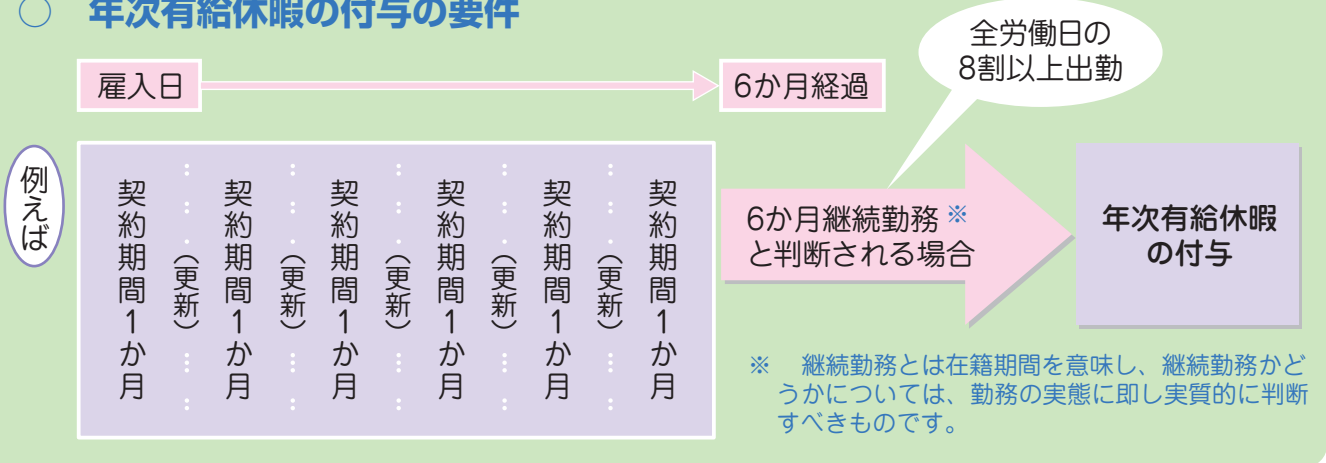


(6) 年次有給休暇について

Point 1 非正規労働者にも年次有給休暇を付与しよう ▶ 労働基準法第39条

- ・ 非正規労働者も含め、6か月間継続勤務し、全労働日の8割以上出勤した労働者に対しては、年次有給休暇を与えなければなりません。

○ 年次有給休暇の付与の要件



- ・ 所定労働日数が少ない労働者に対しても、所定労働日数に応じた年次有給休暇を与える必要があります。

○ 年次有給休暇の日数

週所定労働時間	週所定労働日数	1年間の所定労働日数 ※	雇入日から起算した継続勤務期間ごとの年次有給休暇日数						
			6か月	1年6か月	2年6か月	3年6か月	4年6か月	5年6か月	6年6か月以上
30時間以上			:	:	:	:	:	:	
			10日	11日	12日	14日	16日	18日	20日
30時間未満	5日以上	217日以上	7日	8日	9日	10日	12日	13日	15日
	4日	169日から216日まで	5日	6日	6日	8日	9日	10日	11日
	3日	121日から168日まで	3日	4日	4日	5日	6日	6日	7日
	2日	73日から120日まで	1日	2日	2日	2日	3日	3日	3日
	1日	48日から72日まで							

※ 週以外の期間によって労働日数が定められている場合

○ 予定されている今後1年間の所定労働日数を算出し難い場合の取扱い

年次有給休暇が比例付与される日数は、原則として基準日（年次有給休暇付与日）において予定されている今後1年間の所定労働日数に応じた日数です。

ただし、予定されている所定労働日数を算出し難い場合には、基準日直前の実績を考慮して所定労働日数を算出することとして差し支えありません。したがって、例えば、雇入れの日から起算して6か月経過後に付与される年次有給休暇の日数については、過去6か月の労働日数の実績を2倍したものを「1年間の所定労働日数」とみなして判断して差し支えありません。

- ・ 労使協定により、年次有給休暇について、5日の範囲内で時間を単位として与えることができます。

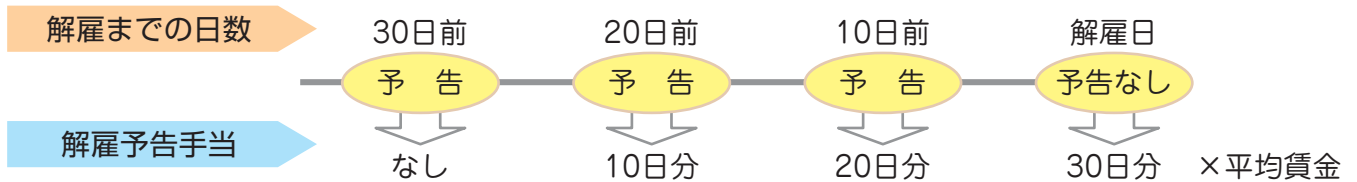
Point 2 年次有給休暇の取得を抑制する不利益取扱いはしないようにしましょう ➔ 労働基準法第136条

- ・ 年次有給休暇を取得した労働者に対して、賃金の減額その他の不利益な取扱いをしてはいけません。
- ・ 例えば、精皆勤手当や賞与の額の算定に際して、年次有給休暇を取得した日を欠勤として取り扱うことは、不利益取扱いとして禁止されます。

(7) 解雇・雇止めについて

Point 1 解雇・雇止めを行う場合は、予告等の手続を取りましょう ➔ 労働基準法第20条、労働契約法第19条、有期労働契約の締結、更新及び雇止めに関する基準第1条ほか

- ・ やむを得ず労働者の解雇を行う場合には、少なくとも 30 日前までの予告が必要です。予告を行わない場合には、解雇までの日数に応じた解雇予告手当を支払う必要があります。



- ・ 有期労働契約※を更新しない場合には、少なくとも 30 日前までの予告が必要です。
- ※ 3 回以上更新されているが、1 年を超えて継続して雇用されている労働者に係るものに限り、あらかじめ更新しない旨明示されているものを除きます。
- ・ 実質的に期間の定めのない契約と変わらないといえる場合や、雇用の継続を期待することが合理的であると考えられる場合、使用者が雇止めをすることが、「客観的に合理的な理由を欠き、社会通念上相当と認められないとき」は、雇止めが認められません。従来と同一の労働条件で、有期労働契約が更新されます。
- ・ 労働者から請求があった場合には、解雇・雇止めの理由等について、証明書を交付する必要があります。

「有期労働契約の締結、更新及び雇止めに関する基準」
(平成15年厚生労働省告示第357号) について

- ・ 有期労働契約については、契約更新の繰り返しにより、一定期間雇用を継続したにもかかわらず、突然、契約更新をせず期間満了をもって退職させるなどの、いわゆる「雇止め」をめぐるトラブルが大きな問題となっています。この基準は、このようなトラブルの防止を図るため、労働基準法第 14 条第 2 項に基づき、使用者が講ずべき措置について定めたものです。

Point 2 解雇について労働契約法の規定を守りましょう ➔ 労働契約法第16条、第17条第1項

○ **期間の定めのない労働契約の場合**

- ➔ 労働契約法の規定により、権利の濫用に当たる解雇は無効となります。

○ **期間の定めのある労働契約（有期労働契約）の場合**

- ➔ 労働者と有期労働契約を締結している場合には、やむを得ない事由がある場合でなければ、契約期間中に解雇することはできません。期間の定めのない労働契約の場合よりも、解雇の有効性は厳しく判断されます。

(8) 労働者名簿、賃金台帳について

Point 1 労働者名簿、賃金台帳を作成、保存しましょう

→ 労働基準法第107条、第108条、第109条

- ・ 労働者の労務管理を適切に行うため、労働者名簿を作成し、労働者の氏名、雇入れの年月日、退職の年月日及びその事由等を記入しなければなりません。
- ・ また、賃金台帳を作成し、労働者の氏名、労働日数、労働時間数、時間外労働時間数、基本給等を賃金の支払の都度遅れることなく記入しなければなりません。
- ・ これらは労働関係に関する重要な書類ですので、それぞれ3年間保存してください。

	労働者名簿	賃金台帳
記載事項	労働者の氏名、 雇入れの年月日、 退職の年月日及びその事由 等	労働者の氏名、賃金計算期間、 労働日数、労働時間数、時間外労働時間数、 基本給、手当その他賃金の種類ごとにその額 等
保存期間	労働者の退職等の日から3年間	最後の記入をした日から3年間

(9) 安全衛生の確保について

Point 1 衛生管理体制を整備しましょう

→ 労働安全衛生法第12条、第12条の2、第13条、第18条ほか

- ・ 常時50人以上の労働者を使用する事業場は、衛生管理者や産業医を選任し、また、衛生委員会を設置する必要があります。
- ・ 常時10人以上50人未満の労働者を使用する事業場は、衛生推進者を選任する必要があります。
- ・ これらの衛生管理体制を整備し、労働者の健康障害の防止、健康の保持増進、労働災害の防止などを図りましょう。

Point 2 健康診断を確実に実施しましょう

→ 労働安全衛生法第66条、第66条の4、労働安全衛生規則第43条、第44条、第45条、第51条の2ほか

- ・ 非正規労働者も含め、常時使用する労働者に対しては、
 - 雇入れの際
 - 1年以内ごとに1回 ※※ 深夜業等の特定業務に常時従事する者については、6か月以内ごとに1回
定期に健康診断を実施しなければなりません。
- ・ 短時間労働者であっても、下記①②のいずれにも該当する場合は「常時使用する労働者」として健康診断が必要です。
 - ① 期間の定めのない労働契約又は期間1年以上の有期労働契約により使用される者、契約更新により1年以上使用され、又は使用されることが予定されている者
 - ② 週の労働時間数が、通常の労働者の週の労働時間数の4分の3以上である者
- ・ なお、健康診断の実施は法で定められたものですので、その実施に要した費用については、事業者が負担すべきものです。
- ・ 健康診断の結果で異常の所見があると診断された労働者については、当該労働者の健康を保持するために必要な措置について、医師等の意見を聴かなければなりません。



Point ③ ストレスチェックを実施しましょう

➔ 労働安全衛生法第66条の10、労働安全衛生規則第52条の9ほか

- ・ 常時 50 人以上の労働者を使用する事業場では、常時使用する労働者に対し、1 年以内に 1 回、定期的にストレスチェックを実施する必要があります。
- ・ ストレスチェックの結果、「医師による面接指導が必要」とされた労働者から申出があった場合は、医師に依頼して面接指導を実施し、その医師の意見を聴き、必要な措置を講じる必要があります。
- ・ ストレスチェックの実施者に、ストレスチェック結果を一定規模の集団ごとに集計・分析してもらい、その結果を踏まえて、労働者の心理的な負担を軽減するための適切な措置を講じましょう。

Point ④ 過重労働による健康障害を防止しましょう

➔ 過重労働による健康障害を防止するため事業者が講ずべき措置、労働安全衛生法第66条の8ほか

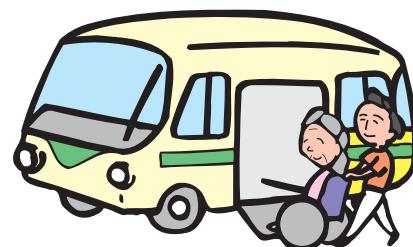
- ・ 「過重労働による健康障害を防止するため事業者が講ずべき措置」に基づき、過重労働による健康障害防止措置を講じてください。

「過重労働による健康障害を防止するため事業者が講ずべき措置」
(平成18年3月17日付け基発第0317008号。平成28年4月改定。)の主な内容

- ・ 時間外・休日労働の削減
 - 36協定は、限度基準(3)Point4参照)に適合したものとしてください。
 - 月45時間を超える時間外労働が可能な場合にも実際の時間外労働は月45時間以下とするよう努めてください。
- ・ 労働者の健康管理に係る措置の徹底
 - 時間外・休日労働が1月あたり100時間を超え、疲労の蓄積が認められる(申出をした)労働者などに対し、医師等による面接指導等を実施してください。

Point ⑤ 労働災害の防止に努めましょう


- ・ 労働者の安全と健康はかけがえのないものであり、常に労働災害の防止に努めましょう。特に、災害が多発している腰痛災害や交通事故の防止に取り組んでください。
- ・ 以下のガイドライン等を踏まえた災害防止対策を講じましょう。
 - 社会福祉施設における安全衛生対策～腰痛対策・KY活動～
(<http://www.mhlw.go.jp/stf/seisakunitsuite/bunya/0000075093.html>)
 - 看護・介護作業による腰痛を予防しましょう
(<http://www.mhlw.go.jp/file/06-Seisakujouhou-11200000-Roudoukijunkyouku/kaigokango.pdf>)
 - 働く人に安全で安心な店舗・施設づくり推進運動
(<http://www.mhlw.go.jp/file/04-Houdouhappyyou-11302000-Roudoukijunkyoukuanzeniseibu-Anzenka/0000146227.pdf>)
 - 交通労働災害を防止しましょう「交通労働災害防止のためのガイドライン」のポイント
(<http://www.mhlw.go.jp/new-info/kobetu/roudou/gyousei/anzen/130912-01.html>)
 - ノロウイルスに関するQ & A
(http://www.mhlw.go.jp/stf/seisakunitsuite/bunya/kenkou_iryuu/shokuhin/syokuchu/kanren/yobou/040204-1.html)
 - 在宅介護サービス業におけるモデル安全衛生規程及び解説
(<http://www.mhlw.go.jp/new-info/kobetu/roudou/gyousei/anzen/0503-1.html>)
- ・ 労働者に対しては、雇入れ時及び作業内容変更時の安全衛生教育を実施しなければなりません。安全衛生教育の実施に当たっては、業務の実態を踏まえ、上記災害の原因、その防止等に関する項目を盛り込むよう配慮しましょう。



(10) 労働保険について

Point 1 労働保険の手続を取りましょう

- 労働保険とは、労働者災害補償保険(労災保険)と雇用保険の総称です。
介護労働者を含め労働者を一人でも雇ってれば、その事業場は労働保険の適用事業場となりますので、労働保険の手続を取る必要があります。

労働保険	
労災保険とは	雇用保険とは
<p>労災保険とは、労働者が業務上の事由又は通勤により負傷等を被った場合等に、被災した労働者や遺族を保護するため必要な保険給付等を行うものです。</p> <p>■ 労災保険の対象となる労働者</p> <p>労働契約の期間や労働時間の長短にかかわらず、全ての労働者が労災保険の対象となります。</p> 	<p>雇用保険とは、労働者が失業した場合及び労働者について雇用の継続が困難となる事由が生じた場合に、労働者の生活及び雇用の安定を図るとともに、再就職を促進するために必要な給付等を行うものです。</p> <p>■ 雇用保険の対象となる労働者</p> <p>次のいずれにも該当する労働者が、原則として雇用保険の対象となります。</p> <ol style="list-style-type: none">① 1週間の所定労働時間が20時間以上であること② 31日以上雇用見込みがあること

Ⅱ 訪問介護労働者に関する事項

○ 訪問介護労働者と労働基準法

このパンフレットでいう「訪問介護労働者」は、
・ 訪問介護事業に使用される者であって、介護保険法に定める訪問介護に従事する訪問介護員又は介護福祉士
・ 老人、障害者等の居宅において、入浴、食事等の介護やその他の日常生活上の世話をを行う業務に従事する労働者を指します。

事業場の中では、これらの方について、委託、委任、あるいは登録型などの呼称が用いられている場合がありますが、そのような場合でも、労働者に該当するかどうかについては使用者の指揮監督等の実態に即し総合的に判断され、労働者に該当する場合には労働基準法が適用されます。

なお、介護保険法に基づく訪問介護の業務に従事する訪問介護員等については、一般的には使用者の指揮監督の下にあること等から、労働基準法第9条の労働者に該当するものと考えられます。

「訪問介護労働者の法定労働条件の確保について」 (平成16年8月27日付け基発第0827001号)について

訪問介護労働者については、その多くが通常単独で利用者宅を訪問し介護に従事するため、使用者が労働者を直接に指揮しその勤務状況を把握する機会が限られるなどの勤務実態があることなどから、賃金、労働時間等に係る法定労働条件が適正に確保されていない状況がみられたため、厚生労働省においては、平成16年に標記の通達を发出し、訪問介護労働者に係る労働基準法等関係法令の適用について取りまとめたとのことです。(参考資料1参照)

この通達の内容はこのパンフレットにも盛り込まれていますが、そのうち移動時間の取扱い(Point3参照)等については、現在もなお一部に問題が認められるところです。

訪問介護に携わる皆様には、このパンフレット等をご活用いただき、訪問介護労働者の法定労働条件を適正に確保されるようお願いいたします。

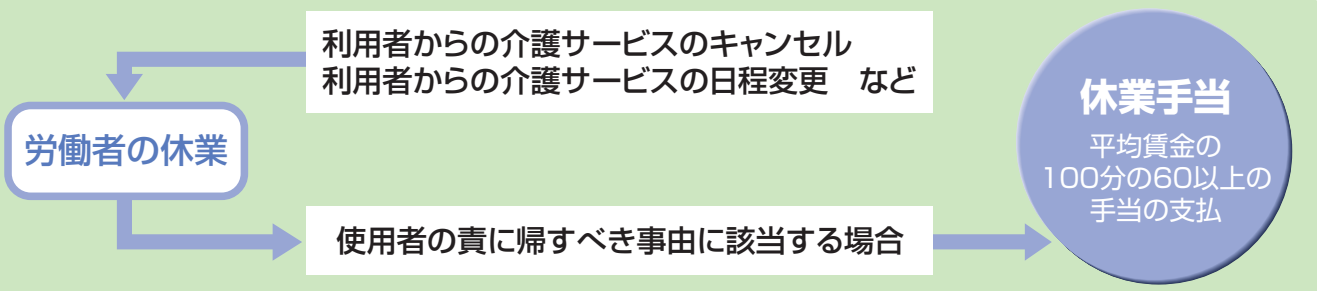
Point 1 訪問介護労働者にも就業規則を周知しましょう ▶ 労働基準法第106条

・ 就業規則は労働者に周知する必要がありますが(I(2)Point 3参照)事業場に赴く機会が少ない訪問介護労働者については、書面を交付することによる方法で周知することが望ましいものです。



Point 2 休業手当を適正に支払いましょう ▶ 労働基準法第26条

・ 使用者の責に帰すべき事由により、労働者を休業させた場合には、使用者は休業手当として平均賃金の100分の60以上の手当を支払わなければなりません。※ I(5)Point 1参照
・ 利用者からのキャンセル、利用時間帯の変更を理由として労働者を休業させる場合には、他の利用者宅での勤務等、その労働者に代替業務を行わせる可能性等を含めて判断し、使用者として行うべき最善の努力を尽くしたと認められない場合には、休業手当の支払が必要です。



Point

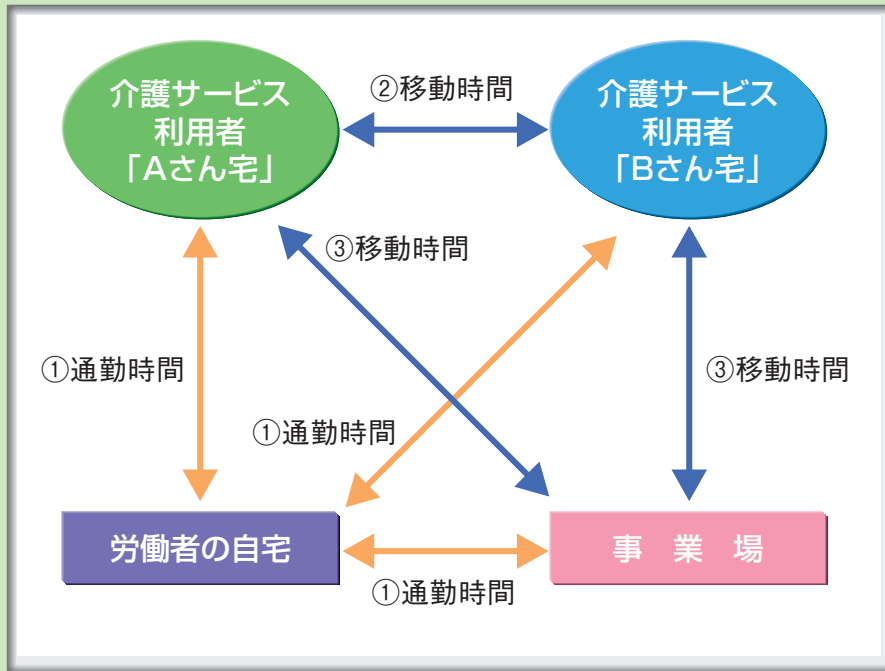
3

移動時間等が労働時間に当たる場合には、これを労働時間として適正に把握しましょう

→ 労働基準法第32条ほか

- ・ 労働時間とは、使用者の指揮監督の下にある時間をいい、介護サービスを提供している時間に限るものではありません。
- ・ 移動時間、待機時間等についても、以下のような場合には労働時間に該当し、使用者は適正にこれを把握、管理する必要があります。※ I (3) Point 1 参照

○ 移動時間の考え方

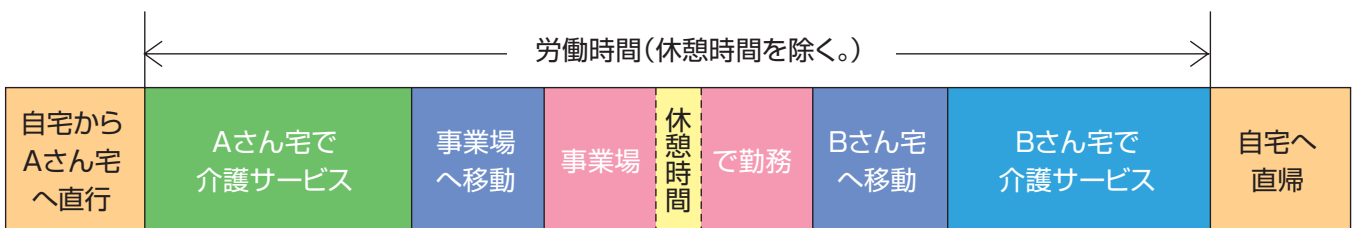


移動時間とは、事業場、集合場所、利用者宅の相互間を移動する時間をいい、この移動時間については、使用者が業務に従事するために必要な移動を命じ、当該時間の自由利用が労働者に保障されていないと認められる場合には、労働時間に該当します。

なお、通勤時間(左の例では①)はここでいう移動時間に該当しません。

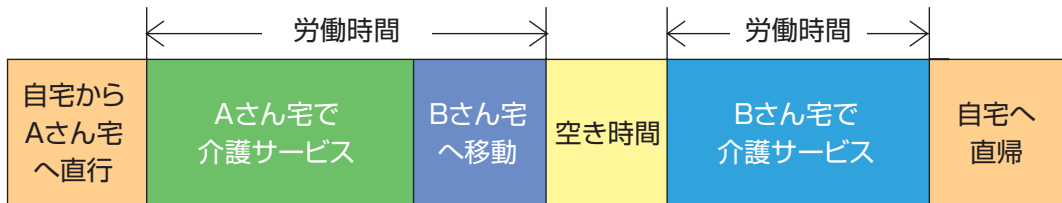
具体的には、指揮監督の実態により判断するものであり、例えば②又は③の移動時間であって、その時間が通常の移動に要する時間程度である場合には、労働時間に該当するものと考えられます。

ケースA



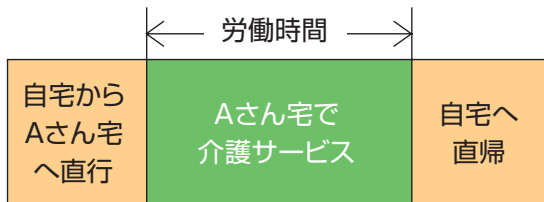
このケースでは、Aさん宅での介護サービス開始時刻から、Bさん宅での介護サービス終了時刻までの時間のうち、休憩時間を除いたものが労働時間となります。

ケースB

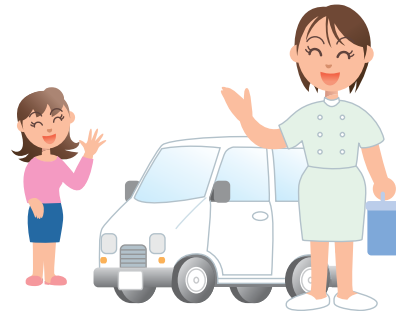


このケースでは、Aさん宅での介護サービス提供時間、Bさん宅への移動時間及びBさん宅での介護サービス提供時間が労働時間となります。移動時間はBさん宅への移動に要した時間であり、それ以外の「空き時間」については、その時間には労務に服する必要がなく、労働者に自由利用が保障されている限り、労働時間として取り扱う必要はありません（Aさん宅での介護サービス終了時刻からBさん宅での介護サービス開始時刻までの時間すべてを労働時間として取り扱う必要はありません。）。

ケースC



このケースでは、Aさん宅での介護サービス提供時間のみが労働時間となります。



Q1

訪問介護の業務に従事した時間に対して支払う賃金額と、移動時間に対して支払う賃金額は、異なってもよいですか。

A1

訪問介護の業務に直接従事する時間と、それ以外の業務に従事する時間の賃金水準については、最低賃金額を下回らない範囲であれば、労使の話し合いによって決定することは差し支えありません。

Q2

当社A事業場では、過去3ヶ月間にわたり移動時間を把握した結果、特別の事情がない限り、1回当たりの移動時間が15分を上回らないことが判明しました。そこで、A事業場においては、移動時間を15分と定め、移動1回当たり15分に相当する賃金を支払うこととし、15分を超えた場合には、超過した時間分の賃金を追加して支払うことを検討していますが、可能ですか。

A2

移動時間を含め労働時間を適切に管理することは使用者の責務であり、移動に要した時間を確認し、記録する必要があります。移動に係る賃金は、このようにして把握した労働時間に基づき算定するのが基本となります。

ご質問のように、事務処理の簡素化のため移動に係る賃金を定額制とすることは、実労働時間に基づき支払うべき賃金が定額を超える場合に超過分を支払うのであれば、労働者に不利益とはなりませんので、可能と考えられます。この場合、雇入通知書や就業規則でその旨を明示する必要があります。なお、定額制を取り入れても労働時間の把握は必要であるとともに、超過分を支払わないことは賃金の一部不払となることに留意してください。

○ 待機時間の考え方

待機時間については、使用者が急な需要等に対応するため事業場等において待機を命じ、当該時間の自由利用が労働者に保障されていないと認められる場合には、労働時間に該当します。

訪問介護労働者の法定労働条件の確保について

平成16年8月27日付け基発第0827001号

訪問介護事業においては、介護保険法(平成9年法律第123号)の施行以来事業場数が増加する中で、同事業に使用される労働者の多くが通常単独で利用者宅を訪問し介護に従事するため、使用者が労働者を直接に指揮しその勤務状況を把握する機会が限られるなどの勤務実態があること、また、事業開始後間もないため、労働基準法等関係法令に関する理解が必ずしも十分ではない事業場が少なくないことなどから、賃金、労働時間等に係る法定労働条件が適正に確保されていない状況がみられるところである。

このような状況を踏まえ、今般、訪問介護労働者に係る労働基準法等関係法令の適用について、下記のとおり取りまとめたところである。

については、監督指導時をもとより、関係行政機関と連携・協力の上、別途送付する周知用資料を活用して、関係事業者団体への周知、集団指導の実施等により、この内容を徹底し、訪問介護労働者の法定労働条件の確保に遺憾なきを期されたい。

記

1 定義等

(1) 本通達における訪問介護労働者の定義

本通達における訪問介護労働者とは、訪問介護事業に使用される者であって、介護保険法に定める訪問介護に従事する訪問介護員若しくは介護福祉士(以下「訪問介護員等」という。)又は、老人、障害者等の居宅において、入浴、食事等の介護やその他の日常生活上の世話をを行う業務(「日本標準産業分類(平成14年3月改訂)」中の7592「訪問介護事業」参照。)に従事するものをいう。したがって、介護保険法の適用の有無にかかわらずのものであること(訪問介護労働者が従事するこれらの業務を以下「訪問介護の業務」という。)

この訪問介護の業務に従事する者の中には、委託、委任等の呼称が用いられている場合もあるが、労働者に該当するかどうかについては、使用者の指揮監督等の実態に即し総合的に判断すること。

なお、介護保険法に基づく訪問介護の業務に従事する訪問介護員等については、一般的には使用者の指揮監督の下にあること等から、労働基準法(以下「法」という。)第9条の労働者に該当するものと考えられること。

(2) 訪問介護労働者の勤務形態

訪問介護労働者については、①正社員、嘱託社員等の名称にかかわらず、当該事業場で定める所定労働時間を勤務する労働者、②短時間労働者であって、労働日及び労働日における労働時間が定型的・固定的に定まっている労働者のほか、③短時間労働者であって、月、週又は日の所定労働時間が、一定期間ごとに作成される勤務表により、非定型的に特定される労働者(以下「非定型的パートタイムヘルパー」という。)、④短時間労働者であって、急な需要が生じた場合にのみ臨時に雇入れられる労働者など、種々の勤務形態のものがみられる。

これらの中で、非定型的パートタイムヘルパーは、訪問介護労働者の多数を占めており、利用者からの訪問介護サービスの利用申込みに連動して、月、週又は日の所定労働時間が非定型的に特定されるため、労働条件の明示、労働時間の把握、休業手当の支払、賃金の算定等に関して、労働基準法等関係法令上の問題点が多くみられること。

2 訪問介護労働者の法定労働条件の確保上の問題点及びこれに関連する法令の適用

(1) 労働条件の明示

訪問介護事業においては、訪問介護労働者の雇入れ時に、労働条件の明示がなされないことやその明示内容が不十分であることなどにより、労働条件の内容を巡る問題が生じている場合も認められるところであるが、労働条件の明示に当たっては、以下の事項に特に留意する必要があること。

ア 労働契約の期間

非定型的パートタイムヘルパー等については、労働日と次の労働日との間に相当の期間が生じることがあるが、当該期間も労働契約が継続しているのかどうかを明確にするため、労働条件の明示に当たっては、労働契約の期間の定め有無並びに期間の定めのある労働契約の場合はその期間及び労働契約を更新する場合の基準を明確に定めて書面を交付することにより明示する必要があること(法第15条第1項、労働基準法施行規則(以下「規則」という。)第5条第1項第1号及び第1号の2、同条第3項)。

なお、労働契約を更新する場合においては、その都度改めて労働条件を明示する必要があること。

イ 就業の場所及び従事すべき業務等

明示しなければならない労働条件のうち、就業の場所及び従事すべき業務(規則第5条第1項第1号の3)、労働日並びにその始業及び終業の時刻、休憩時間(同項第2号。以下「労働日及びその勤務時間帯」という。)については、これが月ごと等の勤務表により特定される場合には、勤務の種類ごとのこれらに関する考え方を示した上で、当該労働者に適用される就業規則上の関係条項名を網羅的に示し、契約締結時点での勤務表を示すことで足りること。

(2) 労働時間及びその把握

訪問介護事業においては、非定型的パートタイムヘルパー等が訪問介護の業務に直接従事する時間以外の時間を労働時間としていないものが認められるところであるが、訪問介護労働者の移動時間や業務報告書等の作成時間などについて、以下のアからエにより労働時間に該当する場合には、適正にこれを把握する必要があること(法第32条)。

ア 移動時間

移動時間とは、事業場、集会所、利用者宅の相互間を移動する時間をいい、この移動時間については、使用者が、業務に従事するために必要な移動を命じ、当該時間の自由利用が労働者に保障されていないと認められる場合には、労働時間に該当するものであること。

具体的には、使用者の指揮監督の実態により判断するものであり、例えば、訪問介護の業務に従事するため、事業場から利用者宅への移動に要した時間や一の利用者宅から次の利用者宅への移動時間であって、その時間が通常の移動に要する時間程度である場合には労働時間に該当するものと考えられること。

イ 業務報告書等の作成時間

業務報告書等を作成する時間については、その作成が介護保険制度や業務規定等により業務上義務付けられているものであって、使用者の指揮監督に基づき、事業場や利用者宅等において作成している場合には、労働時間に該当するものであること。

ウ 待機時間

待機時間については、使用者が急な需要等に対応するため事業場等において待機を命じ、当該時間の自由利用が労働者に保障されていないと認められる場合には、労働時間に該当するものであること。

エ 研修時間

研修時間については、使用者の明示的な指示に基づいて行われる場合は、労働時間であること。また、研修を受講しないことに対する就業規則上の制裁等の不利益な取扱いがある場合や研修内容と業務との関連性が強く、それに参加しないことにより、本人の業務に具体的に支障が生ずるなど実質的に使用者から出席の強制があると認められる場合などは、たとえ使用者の明示的な指示がなくとも労働時間に該当するものであること。

(3) 休業手当

訪問介護事業においては、利用者からの利用申込みの撤回を理由として労働者を休業させた場合に、休業手当を支払っていないものが認められるところであるが、労働日及びその勤務時間帯が、月ごと等の勤務表により訪問介護労働者に示され、特定された後、労働者が労働契約に従って労働の用意をなし、労働の意思を持っているにもかかわらず、使用者が労働日の全部又は一部を休業させ、これが使用者の責に帰すべき事由によるものである場合には、使用者は休業手当としてその平均賃金の100分の60以上の手当を支払わなければならないこと(法第26条)。

したがって、利用者からの利用申込みの撤回、利用時間帯の変更を理由として労働者を休業させる場合には、例えば、他の利用者宅での勤務の可能性について然るべき検討を十分に行ったかどうか等当該労働者に代替業務を行わせる可能性等を含めて判断し、使用者として行うべき最善の努力を尽くしたと認められない場合には、使用者の責に帰すべき事由があるものとして休業手当の支払が必要となること。

ただし、利用者からの利用申込みの撤回、利用時間帯の変更の要請に対し、使用者が当該労働者に対し他の利用者宅で勤務させる等代替業務の提供を行った場合、あるいは、就業規則の規定に基づく始業・終業時刻の繰上げ、繰下げによる勤務時間帯の変更や休日の振替による労働日の変更を行い他の利用者宅で勤務させる等必要な業務の提供を行った場合には、休業手当の支払は必要ないこと。

なお、1日の労働日の一部のみ、使用者の責に帰すべき事由により休業させた場合についても、現実に就労した時間に対して支払われる賃金が1日分の平均賃金の100分の60に満たないときは、その差額を支払わなければならないこと。

(4) 賃金の算定

ア 訪問介護事業においては、訪問介護の業務に直接従事する時間以外の労働時間である移動時間等について、賃金支払の対象としているのかが判然としないものが認められるところであるが、賃金はいかなる労働時間についても支払われなければならないものであるため、労働時間に応じた賃金の算定を行う場合は、訪問介護の業務に直接従事する時間のみならず、上記(2)の労働時間を通算した時間数に応じた賃金の算定を行うこと。

イ 訪問介護の業務に直接従事する時間と、それ以外の業務に従事する時間の賃金水準については、最低賃金額を下回らない範囲で、労使の話し合いにより決定されるべきものであること。

賃金が最低賃金額以上となっているかどうかは、

- ① 時間によって定められた賃金(以下「時間給」という。)の場合は、当該時間給を時間によって定められた最低賃金額(時間額)と、
- ② 日、週、月によって定められた賃金の場合は、その金額を当該期間における所定労働時間数で除した当該時間当たりの金額を時間によって定められた最低賃金額(時間額)と、

比較することにより判断するものであること(最低賃金法第4条、最低賃金法施行規則第2条)。

なお、労働者の受ける賃金について、基本給が時間給により、その他職務手当等が月によって定められた賃金により定められているなど、上記①及び②の賃金で構成される場合には、当該基本給と職務手当等についてそれぞれ①及び②の方法により時間当たりの金額を算出し、その合計額を、時間によって定められた最低賃金額(時間額)と比較すること。

ウ 訪問介護労働者は、利用者宅に移動することを前提に訪問介護の業務に従事するものであり、通常その移動に要する費用については、事業の必要経費との性格を有し、事業場が実費弁償として支給している旅費、交通費等は、一般的には労働の対償ではないことから賃金とは認められないので、最低賃金額との比較に当たっては、比較対象の賃金額には算入しないこと。

(5) 年次有給休暇の付与

訪問介護事業においては、年次有給休暇について、短期間の契約期間が更新され6箇月以上に及んでいる場合であっても、例えば、労働契約が1箇月ごとの更新であることを理由に付与しない例が認められるところであるが、雇入れの日から起算して6箇月間継続勤務し、全労働日の8割以上出勤している場合には、法に定めるところにより年次有給休暇を付与する必要があること(法第39条)。なお、年次有給休暇の付与要件である「継続勤務」とは、在籍期間を意味し、継続勤務かどうかについては、単に形式的にのみ判断すべきものでなく、勤務の実態に即し実質的に判断すべきものであること。

また、非定型的パートタイムヘルパー等について、年次有給休暇が比例付与される日数は、原則として基準日において予定されている今後1年間の所定労働日数に応じた日数であるが、予定されている所定労働日数を算出し難い場合には、基準日直前の実績を考慮して所定労働日数を算出することとして差し支えないこと。したがって、例えば、雇入れの日から起算して6箇月経過後に付与される年次有給休暇の日数については、過去6箇月の労働日数の実績を2倍したものを「1年間の所定労働日数」とみなして判断することで差し支えないこと。

(6) 就業規則の作成及び周知

使用者の中には、短時間労働者である訪問介護労働者については、就業規則の作成要件である「常時10人以上の労働者」には含まれないと誤解をしているものが認められるが、短時間労働者であっても「常時10人以上の労働者」に含まれるものであること(法第89条)。

また、就業規則については、常時事業場内の各作業場ごとに掲示し、又は備え付ける等の方法により労働者に周知する必要があること(法第106条第1項)。なお、事業場等に赴く機会の少ない非定型的パートタイムヘルパー等への周知については、書面を交付することによる方法を講ずることが望ましいこと(規則第52条の2第2号参照)。

(7) 労働者名簿及び賃金台帳の調製及び保存

訪問介護事業においては、訪問介護労働者の労務管理を適切に行うため、各事業場ごとに労働者名簿を調製し、労働者の氏名、雇入れの年月日、退職の年月日及びその事由等を記入するとともに(法第107条、規則第53条)、賃金台帳を調製し、労働者の氏名、賃金計算期間、労働日数、労働時間数、時間外労働時間数、基本給、手当その他賃金の種類毎にその額等を賃金の支払の都度遅滞なく記入する必要があること(法第108条、規則第54条)。

なお、訪問介護労働者に係る労働時間数等について、当該労働者が作成する業務報告書等により把握している場合は、使用者は、労働時間の実態を正しく記録し、適正に報告を行うことについて、当該労働者に対し十分な説明を行うこと。

また、労働者名簿及び賃金台帳については、労働関係に関する重要な書類であるので、労働者名簿については労働者の退職等の日から、賃金台帳については最後の記入をした日から、それぞれ3年間保存する必要があること(法第109条、規則第56条)。

労働条件通知書

年 月 日	
殿 事業場名称・所在地 使用者職氏名	
契約期間	期間の定めなし、期間の定めあり（ 年 月 日～ 年 月 日） ※以下は、「契約期間」について「期間の定めあり」とした場合に記入 1 契約の更新の有無 [自動的に更新する・更新する場合があります・契約の更新はしない・その他（ ）] 2 契約の更新は次により判断する。 （ ・契約期間満了時の業務量 ・勤務成績、態度 ・能力 ・会社の経営状況 ・従事している業務の進捗状況 ・その他（ ） ）
【有期雇用特別措置法による特例の対象者の場合】 無期転換申込権が発生しない期間： I（高度専門）・II（定年後の高齢者） I 特定有期業務の開始から完了までの期間（ 年 か月（上限10年）） II 定年後引き続き雇用されている期間	
就業の場所	
従事すべき業務の内容	【有期雇用特別措置法による特例の対象者（高度専門）の場合】 ・特定有期業務（ 開始日： 完了日： ）
始業、終業の時刻、休憩時間、就業時転換(1)～(5)のうち該当するもの一つに○を付けること。、所定時間外労働の有無に関する事項	1 始業・終業の時刻等 (1) 始業（ 時 分） 終業（ 時 分） 【以下のような制度が労働者に適用される場合】 (2) 変形労働時間制等；（ ）単位の変形労働時間制・交替制として、次の勤務時間の組み合わせによる。 [始業（ 時 分） 終業（ 時 分）（適用日 ） 始業（ 時 分） 終業（ 時 分）（適用日 ） 始業（ 時 分） 終業（ 時 分）（適用日 ）] (3) フレックスタイム制；始業及び終業の時刻は労働者の決定に委ねる。 （ただし、フレックスタイム（始業） 時 分から 時 分、 （終業） 時 分から 時 分、 コアタイム 時 分から 時 分） (4) 事業場外みなし労働時間制；始業（ 時 分） 終業（ 時 分） (5) 裁量労働制；始業（ 時 分） 終業（ 時 分）を基本とし、労働者の決定に委ねる。 ○詳細は、就業規則第 条～第 条、第 条～第 条、第 条～第 条 2 休憩時間（ ）分 3 所定時間外労働の有無 （ 有（1週 時間、1か月 時間、1年 時間）、無 ） 4 休日労働（ 有（1か月 日、1年 日）、無 ）
休日及び勤務日	・定休日；毎週 曜日、国民の祝日、その他（ ） ・非定休日；週・月当たり 日、その他（ ） ・1年単位の変形労働時間制の場合一年間 日（勤務日） 毎週（ ）、その他（ ） ○詳細は、就業規則第 条～第 条、第 条～第 条
休暇	1 年次有給休暇 6か月継続勤務した場合→ 日 継続勤務6か月以内の年次有給休暇（有・無） → か月経過で 日 時間単位年休（有・無） 2 代替休暇（有・無） 3 その他の休暇 有給（ ） 無給（ ） ○詳細は、就業規則第 条～第 条、第 条～第 条

(次頁に続く)

介護労働者を使用する事業場への支援策のご案内

労務管理や労働災害防止に係る知識を習得したい

事業場における適正な職場環境の形成に向け、労務管理や労働災害防止などについて、説明会の開催や専門家の派遣による支援を、無料で行う事業です。

<委託事業名称>

介護事業場就労環境整備事業

●実施内容：「説明会の開催」、「専門家の派遣による支援」

問い合わせ先：厚生労働省労働基準局監督課特定分野労働条件対策係
電話：03-5253-1111（内線5543）

介護福祉機器の導入や賃金制度の整備を行う

介護労働者の身体的負担の軽減につながる機器を導入した場合等に、助成金を支給します。

<助成金名称>

職場定着支援助成金（介護福祉機器等助成）

●助成額：要した費用の「1/2」（上限300万円）

●対象機器：「移動・昇降用リフト」、「ストレッチャー」、「特殊浴槽」、「車いす体重計」など

職場定着支援助成金（介護労働者雇用管理制度助成）

●助成額：制度整備助成 50万円

目標達成助成（※） 第1回：60万円、第2回：90万円

（※）目標達成助成は、一定期間経過後に離職率の目標を達成した場合に支給。

問い合わせ先：都道府県労働局職業安定部またはハローワーク

介護労働者の雇用管理について相談する

（公財）介護労働安定センターで、介護労働者の雇用管理についての相談をお聞きしています。

●相談内容：「処遇改善」、「キャリアパスの構築」、「効果的研修の実施」、「夜間勤務の改善」など、介護労働者の雇用管理について

問い合わせ先：（公財）介護労働安定センター各支部
<http://www.kaigo-center.or.jp/shibu/list.html>

そのほかの介護労働者を使用する事業場への支援策は
厚生労働省HPをご覧ください。

厚生労働省 介護労働支援ガイド 

このパンフレットに関するお問い合わせ（このページに関するものは除く。）は、最寄りの労働基準監督署、都道府県労働局労働基準部をお願いします。