

第66回沖縄県新型コロナウイルス感染症対策本部会議

日 時：令和2年12月21日(月) 10:30～11:30

場 所：県庁6階第1・第2特別会議室

次 第

1 開 会

2 報告事項

- (1) 沖縄県内における新型コロナウイルス感染症患者の発生等について
- (2) 米軍基地内における新型コロナウイルス感染症患者の発生等について
- (3) 沖縄県内及び全国の感染状況について
- (4) 宿泊施設の運用状況について
- (5) 沖縄県人口変動状況について
- (6) クラスターの発生状況について
- (7) 宮古・八重山地域の感染状況について
- (8) R I C C Aの普及啓発について

3 議 題

- (1) 沖縄県イベント等実施ガイドラインの改正について

4 その他

- (1) 各部局の対応状況について

5 閉 会

沖縄県における新型コロナウイルス感染症陽性者の状況

分類 12月20日(日) 12時00分現在

年代	男性	女性	非公表	合計	居住地	うち解除
90歳以上	29	59		88	那覇市	1716
80代	101	113	4	214	宜野湾市	257
70代	216	162	8	378	石垣市	124
60代	377	244	1	622	浦添市	475
50代	429	267	14	696	名護市	138
40代	510	343	17	854	糸満市	215
30代	432	331	15	763	沖縄市	418
20代	464	443	18	907	豊見城市	253
10代	156	135	1	292	うるま市	192
10歳未満	63	75	3	141	宮古島市	137
年代非公表	1	7	5	13	南城市	132
合計	2778	2179	11	4968	※北部保健所管内	72
					※中部保健所管内	350
					※南部保健所管内	410
					※宮古保健所管内	0
					※八重山保健所管内	28
					北海道	1
					宮城県	1
					群馬県	1
					埼玉県	4
					千葉県	4
					東京都	25
					神奈川県	1
					愛知県	1
					京都府	1
					大阪府	4
					兵庫県	1
					和歌山県	1
					香川県	1
					広島県	2
					鹿児島県	2
					確認中	1
					合計	4968
					※市を除く	4597

療養状況	人数
入院中	153
うち重症	6
うち中等症	58
※国基準	うち重症 16
	うち中等症 48

入院・療養等調整中	17
宿泊施設療養中	74
自宅療養中	50
療養中患者計	294
入院勧告解除等	4602
うち解除後再入院	5
うち退院	4597
死亡退院	77
合計	4973
合計(実数)	4968
	※重複例は複数カウントせず

推定感染経路	人数
接触者	2806
※1	56%
接触判明	21
※2	0%
米軍関係	1
0%	
県外	26
1%	
海外	5
0%	
飲食店	32
1%	
職場	11
0%	
調査中	1977
40%	
不明	89
2%	
合計	4968
新規陽性者数	4名
行政検査	18名
保険診療	22名
合計	22名

※1:確定患者との接触者として予め把握されていた例
 ※2:陽性確定後、調査を行った結果、確定患者との接触が事後に判明した例

沖縄県における新型コロナウイルス感染症陽性者の状況【7月以降】

分類 12月20日(日) 12時00分現在

年代	男性	女性	非公表	合計	居住地	うち解除
90歳以上	29	59		88	那覇市	1653
80代	96	112	4	208	宜野湾市	252
70代	202	149	7	351	石垣市	120
60代	362	237	1	600	浦添市	468
50代	413	258	14	671	名護市	136
40代	498	329	17	828	糸満市	214
30代	425	324	16	749	沖縄市	402
20代	448	439	18	887	豊見城市	248
10代	155	134	1	290	うるま市	189
10歳未満	63	75	3	141	宮古島市	137
年代非公表	1	7	5	13	南城市	130
合計	2692	2123	11	4826	※北部保健所管内	72
					※中部保健所管内	333
					※南部保健所管内	397
					※宮古保健所管内	0
					※八重山保健所管内	28
					北海道	1
					宮城県	1
					群馬県	1
					埼玉県	4
					千葉県	4
					東京都	21
					神奈川県	1
					愛知県	1
					京都府	1
					大阪府	4
					兵庫県	1
					和歌山県	1
					香川県	1
					広島県	2
					鹿児島県	2
					確認中	1
					合計	4826
					※市を除く	4462

療養状況	人数
入院中	153
うち重症	6
うち中等症	58
※国基準	うち重症 16
	うち中等症 48

入院・療養等調整中	17
宿泊施設療養中	74
自宅療養中	50
療養中患者計	294
入院勧告解除等	4463
うち解除後再入院	1
うち退院	4462
92%	
死亡退院	70
合計	4827
合計(実数)	4826
	※重複例は複数カウントせず

推定感染経路	人数
接触者	2758
※1	57%
接触判明	5
※2	0%
米軍関係	1
0%	
県外	14
0%	
海外	0
0%	
飲食店	10
0%	
職場	4
0%	
調査中	1977
41%	
不明	57
1%	
合計	4826
新規陽性者数	4名
行政検査	18名
保険診療	22名
合計	22名

※1:確定患者との接触者として予め把握されていた例
 ※2:陽性確定後、調査を行った結果、確定患者との接触が事後に判明した例

行政検査件数(7月以降)	
前日まで	30417件
12月20日	107件
合計	30524件

新規陽性者数	
行政検査	4名
保険診療	18名
合計	22名

沖縄県におけるコロナウイルス感染症陽性者の状況

1 陽性者一覧

(次番55例)

確定陽性者	性別	年齢	発病日	確定日	居住地	職業	推定感染経路
5023	男性	20代	12月18日	12月20日	那覇市	学生	県内確定例の接 触者
5022	男性	20代	12月13日	12月20日	南部保健所 管内	飲食業	県内確定例の接 触者
5021	男性	40代	12月18日	12月20日	糸満市	会社員	県内確定例の接 触者
5020	女性	50代	12月17日	12月20日	名護市	会社員	調査中
5019	男性	60代	確認中	12月19日	北部保健所 管内	確認中	調査中
5018	女性	10代	12月18日	12月19日	宜野湾市	確認中	県内確定例の接 触者
5017	女性	50代	12月16日	12月19日	南部保健所 管内	確認中	県内確定例の接 触者
5016	男性	20代	12月17日	12月19日	那覇市	会社員	調査中
5015	男性	30代	12月15日	12月19日	沖縄市	飲食業	調査中
5014	女性	10代	12月15日	12月19日	沖縄市	確認中	県内確定例の接 触者
5013	女性	20代	12月16日	12月19日	名護市	事務職	県内確定例の接 触者
5012	男性	40代	12月10日	12月19日	名護市	確認中	調査中
5011	女性	10代	12月13日	12月19日	沖縄市	確認中	県内確定例の接 触者
5010	男性	40代	12月18日	12月19日	中部保健所 管内	保育士	県内確定例の接 触者
5009	女性	50代	12月12日	12月19日	名護市	飲食業	調査中
5008	男性	20代	12月16日	12月19日	南部保健所 管内	自営業	県内確定例の接 触者
5007	女性	20代	12月18日	12月19日	南部保健所 管内	医療関係者	調査中

確定陽性者	性別	年齢	発病日	確定日	居住地	職業	推定感染経路
5006	男性	30代	12月16日	12月19日	那覇市	会社員	調査中
5005	男性	50代	12月15日	12月19日	名護市	確認中	県内確定例の接 触者
5004	女性	40代	12月16日	12月19日	名護市	確認中	県内確定例の接 触者
5003	女性	50代	12月15日	12月19日	那覇市	飲食業	調査中
5002	男性	30代	12月17日	12月19日	沖縄市	確認中	調査中
5001	男性	40代	12月16日	12月19日	浦添市	無職	県内確定例の接 触者
5000	男性	20代	確認中	12月19日	北部保健所 管内	確認中	県内確定例の接 触者
4999	男性	20代	確認中	12月19日	北部保健所 管内	確認中	県内確定例の接 触者
4998	男性	20代	12月16日	12月19日	那覇市	学生	県内確定例の接 触者
4997	男性	30代	12月15日	12月19日	石垣市	確認中	調査中
4996	女性	20代	12月15日	12月19日	宮古島市	接客業	調査中
4995	男性	40代	12月18日	12月18日	宜野湾市	自営業	県内確定例の接 触者
4994	女性	50代	12月16日	12月18日	浦添市	飲食業	調査中
4993	女性	40代	12月12日	12月18日	那覇市	会社員	調査中
4992	男性	30代	12月16日	12月18日	名護市	公務員	調査中
4991	女性	70代	12月16日	12月18日	名護市	介護職	調査中
4990	男性	50代	12月17日	12月18日	宜野湾市	会社員	調査中
4989	男性	30代	確認中	12月18日	浦添市	確認中	調査中

確定陽性者	性別	年齢	発病日	確定日	居住地	職業	推定感染経路
4988	女性	20代	確認中	12月18日	豊見城市	会社員	調査中
4987	女性	30代	12月13日	12月18日	浦添市	確認中	県内確定例の接 触者
4986	女性	40代	12月17日	12月18日	南城市	会社員	調査中
4985	女性	30代	12月12日	12月18日	那覇市	会社員	調査中
4984	女性	30代	12月17日	12月18日	南城市	確認中	県外確定例の接 触者
4983	女性	20代	12月16日	12月18日	宜野湾市	接客業	調査中
4982	男性	50代	12月18日	12月18日	うるま市	確認中	調査中
4981	女性	40代	12月17日	12月18日	名護市	確認中	県内確定例の接 触者
4980	女性	40代	12月14日	12月18日	北部保健所 管内	確認中	調査中
4979	女性	30代	12月15日	12月18日	北部保健所 管内	確認中	調査中
4978	男性	20代	12月16日	12月18日	那覇市	会社員	県内確定例の接 触者
4977	男性	10代	12月16日	12月18日	那覇市	確認中	県内確定例の接 触者
4976	女性	40代	12月16日	12月18日	那覇市	公務員	県内確定例の接 触者
4975	女性	20代	12月16日	12月18日	那覇市	学生	県内確定例の接 触者
4974	女性	20代	12月16日	12月18日	那覇市	学生	県内確定例の接 触者
4973	女性	20代	12月16日	12月18日	那覇市	学生	県内確定例の接 触者
4972	男性	50代	12月15日	12月17日	中部保健所 管内	自営業	県内確定例の接 触者
4971	男性	20代	12月16日	12月17日	中部保健所 管内	確認中	県内確定例の接 触者

確定陽性者	性別	年齢	発病日	確定日	居住地	職業	推定感染経路
4970	女性	20代	12月15日	12月17日	宜野湾市	確認中	県内確定例の接 触者
4969	男性	40代	12月13日	12月17日	沖繩市	確認中	調査中
4968	女性	40代	確認中	12月17日	中部保健所 管内	主婦	県内確定例の接 触者
4967	男性	20代	12月16日	12月17日	那覇市	会社員	県内確定例の接 触者
4966	男性	40代	12月15日	12月17日	宜野湾市	会社員	調査中
4965	男性	40代	12月15日	12月17日	那覇市	会社員	調査中
4964	男性	10歳未 満	12月14日	12月17日	うるま市	確認中	県内確定例の接 触者
4963	女性	30代	12月15日	12月17日	うるま市	確認中	県内確定例の接 触者
4962	男性	40代	12月17日	12月17日	中部保健所 管内	介護職	県内確定例の接 触者
4961	女性	80代	12月17日	12月17日	中部保健所 管内	無職	県内確定例の接 触者
4960	男性	60代	12月11日	12月17日	沖繩市	確認中	県内確定例の接 触者
4959	女性	20代	12月15日	12月17日	南部保健所 管内	アルバイト	調査中
4958	男性	50代	12月15日	12月17日	豊見城市	会社員	調査中
4957	男性	30代	12月12日	12月17日	豊見城市	会社員	調査中
4956	男性	20代	12月17日	12月17日	豊見城市	医療関係者	県内確定例の接 触者
4955	男性	50代	12月15日	12月17日	名護市	会社員	調査中
4954	女性	70代	12月9日	12月17日	名護市	介護職	調査中
4953	男性	40代	12月9日	12月17日	北部保健所 管内	運送業	調査中

在沖米軍基地内における新型コロナウイルス感染症発生状況

(12月19日 12:00 現在)

1 米軍基地内陽性者数

場所	昨日まで	新規陽性者	合計
嘉手納基地	86	1	87
キャンプマクトリアス	2		2
普天間基地	150		150
キャンプハンセン	267		267
キャンプキンザー	10		10
キャンプフォスター	54	1	55
ホワイトビーチ	2		2
キャンプコートニー	45		45
キャンプシュワブ	29		29
トリイ通信施設	9		9
その他	1		1
合計	655	2	657
隔離解除(全軍)			618

2 基地従業員検査状況(濃厚接触者・有症状者)

所属	検査数 (累計)	陽性者 (累計)
嘉手納基地	(51)	(12)
マクトリアス	(1)	
普天間基地	(9)	(3)
キャンプハンセン	(22)	(3)
キャンプキンザー	(15)	(7)
キャンプフォスター	(16)	(7) ※
キャンプコートニー	(4)	(2)
キャンプシュワブ	(1)	
陸軍貯油施設	(1)	(1)
トリイ通信施設	(2)	(2)
嘉手納弾薬庫地区	(1)	(1)
不明	(14)	
合計	0 (137)	0 (38)

3 繁華街店員・基地従業員等無症状者を対象としたPCR検査

場所	検査数	陽性者数
北谷町 (7/12)	130	0
金武町 (7/19)	198	0
ハンセン・普天間基地 従業員(7/25・26)	983	1 ※
計	1311	1

※再掲

新型コロナウイルス感染症対策：警戒レベル判断指標の状況

判断指標		12/13	12/14	12/15	12/16	12/17	12/18	12/19	12/20	第1段階	第2段階	第3段階	第4段階
										発生早期	流行警戒期	感染流行期	感染蔓延期
県内の医療体制	① 療養者数（入院中・宿泊療養中・自宅療養中・入院等調整中）	365	362	345	355	332	321	301	294	23人以下	54人以下	329人以下	329人超
	② 現時点：病床占有率（入院中/病床数）	82.4	84.5	75.2	70.0	71.8	66.5	59.5	58.6	30%以下	45%以下	70%以下	70%超
	③ 現時点：重症者用病床占有率（重症者/重症用病床数）	35.0	41.2	37.5	40.0	43.8	40.0	43.8	40.0	10%以下	30%以下	60%以下	60%超
県内の感染状況	④ 新規感染者数（直近1週間合計）	230	237	231	224	197	197	166	168	14人以下	37人以下	211人以下	211人超
	⑤ 感染経路不明な症例の割合（直近1週間平均）	39.6	38.4	38.5	39.7	38.6	39.1	43.4	45.2	30%以下	50%以下	70%以下	70%超
	⑥ 新規PCR検査の陽性率（直近1週間平均）	4.4	4.1	4.0	3.6	3.5	3.3	2.8		1%以下	3%以下	7%以下	7%超
	⑦ 入院1週間以内の重症化率（直近1週間平均）	1.8	1.9	1.9	1.8	1.9	1.9	1.9	2.0	10%以下	15%以下	20%以下	20%超

国と沖縄県の感染警戒レベル判断指標の比較

国は8月7日付け事務連絡「今後の感染状況の変化に対応した対策の実施に関する指標及び目安について」で、指標及び目安を提示したが、これらの指標はあくまで目安であり、一つひとつの指標をもって機械的に判断するのではなく、総合的に判断して、感染状況に応じて積極的かつ機動的に対策を講じることとされている。

沖縄県判断指標				国判断指標				備考	
1	療養者数	294人	第3段階	1	療養者数	20.18人	ステージⅢ相当	○ステージⅢ 15人(219人)以上 ○ステージⅣ 25人(365人)以上	
2	現時点:病床占有率	①実際に確保済みの病床数	第3段階	2	病床占有率	②最大確保病床	③現時点確保病床	ステージⅢ相当	○各項目の定義 ①実際に確保済みの病床:各医療機関に確認し、本日時点の病床確保数 ②最大確保病床:感染ピーク時に向け確保しようとしている病床数 ③現時点確保病床:各医療機関にアンケートを行い報告を受けている最大確保予定の病床数 ○ステージⅢ ②最大確保1/5以上 ③現時点 1/4以上 ○ステージⅣ ②最大確保1/2以上
		58.6%				36.0%			
		153 / 261				153 / 425	153 / 456		
3	現時点:重症者用病床占有率	①実際に確保済みの病床数	第3段階	3	重症者用病床占有率	②最大確保病床	③現時点確保病床	ステージⅢ相当	
		40.0%				31.4%			
		6 / 15				16 / 51	16 / 53		
4	新規感染者数	168人	第3段階	4	新規感染者数	11.53人	ステージⅠ or Ⅱ相当	○ステージⅢ 15人(219人)以上 ○ステージⅣ 25人(365人)以上	
5	感染経路不明な症例の割合	40.0%	第2段階	5	感染経路不明割合	40.0%	ステージⅠ or Ⅱ相当	○ステージⅢ・Ⅳ 50%以上	
6	新規PCR検査の陽性率	2.8%	第3段階	6	PCR陽性率	2.8%	ステージⅠ or Ⅱ相当	○ステージⅢ・Ⅳ 10%以上	
7	入院1週間以内の重症化率	2.0%	第1段階	7	直近1週間と先週との比較	今週	先週	ステージⅠ or Ⅱ相当	○ステージⅢ・Ⅳ 先週より増加
						168人	230人		

※ステージⅠ又はステージⅡに相当する数値は示されていない

①非コロナ病床：利用率一覧表

1. ICU

No.	地域名	12/7	12/8	12/9	12/10	12/11	12/12	12/13	12/14	12/15	12/16	12/17	12/18	12/19	12/20
①	北部	75.0%	75.0%	0.0%	0.0%	0.0%	100.0%	100.0%	100.0%	100.0%	100.0%	100.0%	100.0%	100.0%	100.0%
②	中部	91.4%	74.3%	74.3%	80.0%	82.9%	88.6%	82.9%	77.1%	68.6%	62.9%	74.3%	88.6%	91.4%	94.3%
③	南部	84.9%	90.2%	90.2%	90.2%	90.2%	90.7%	90.7%	88.9%	85.5%	94.5%	94.5%	94.5%	85.5%	85.5%
④	那覇	67.9%	85.7%	85.7%	89.3%	92.9%	71.4%	78.6%	78.6%	78.6%	85.7%	100.0%	96.4%	96.4%	96.4%
⑤	本島計	82.5%	83.9%	81.4%	83.9%	85.6%	86.0%	86.0%	83.5%	79.5%	83.6%	90.2%	93.4%	90.2%	91.0%
⑥	久米島	—	—	—	—	—	—	—	—	—	—	—	—	—	—
⑦	宮古	75.0%	75.0%	75.0%	100.0%	25.0%	75.0%	75.0%	50.0%	100.0%	100.0%	75.0%	50.0%	75.0%	75.0%
⑧	八重山	100.0%	100.0%	100.0%	100.0%	100.0%	100.0%	100.0%	100.0%	100.0%	100.0%	100.0%	100.0%	100.0%	100.0%
⑨	離島計	83.3%	83.3%	83.3%	100.0%	50.0%	83.3%	83.3%	66.7%	100.0%	100.0%	83.3%	66.7%	83.3%	83.3%
⑩	総合計	82.5%	83.9%	81.5%	84.7%	83.9%	85.8%	85.8%	82.7%	80.5%	84.4%	89.8%	92.2%	89.8%	90.6%

2. HCU

①	北部	80.0%	90.0%	90.0%	90.0%	90.0%	80.0%	80.0%	80.0%	80.0%	80.0%	90.0%	100.0%	90.0%	90.0%
②	中部	62.2%	70.3%	70.3%	81.1%	86.5%	83.8%	73.0%	70.3%	64.9%	75.7%	78.4%	78.4%	78.4%	83.8%
③	南部	77.1%	80.0%	80.0%	86.7%	83.3%	75.9%	75.9%	79.3%	79.3%	82.8%	86.2%	93.1%	82.8%	82.8%
④	那覇	75.0%	93.8%	93.8%	87.5%	81.3%	87.5%	81.3%	68.8%	75.0%	100.0%	87.5%	100.0%	100.0%	100.0%
⑤	本島計	71.4%	79.6%	79.6%	84.9%	84.9%	81.5%	76.1%	73.9%	72.8%	82.6%	83.7%	89.1%	84.8%	87.0%
⑥	久米島	—	—	—	—	—	—	—	—	—	—	—	—	—	—
⑦	宮古	100.0%	100.0%	100.0%	100.0%	100.0%	100.0%	100.0%	100.0%	75.0%	100.0%	100.0%	100.0%	100.0%	75.0%
⑧	八重山	50.0%	66.7%	66.7%	66.7%	66.7%	66.7%	66.7%	66.7%	66.7%	66.7%	66.7%	66.7%	75.0%	50.0%
⑨	離島計	70.0%	80.0%	80.0%	80.0%	80.0%	80.0%	80.0%	80.0%	70.0%	80.0%	80.0%	80.0%	60.0%	60.0%
⑩	総合計	71.3%	79.6%	79.6%	84.5%	84.5%	81.4%	76.5%	74.5%	72.5%	82.4%	83.3%	88.2%	82.4%	84.3%

3. 一般病床

①	北部	63.8%	67.1%	67.1%	67.7%	67.7%	69.7%	69.7%	66.5%	68.8%	68.8%	68.8%	72.4%	70.9%	70.9%
②	中部	94.7%	94.5%	94.5%	95.8%	96.8%	95.7%	95.7%	95.7%	94.7%	94.8%	95.2%	95.0%	93.5%	93.4%
③	南部	94.1%	94.8%	96.0%	96.1%	96.4%	95.9%	95.9%	95.3%	95.8%	96.1%	95.4%	96.3%	94.8%	94.8%
④	那覇	90.5%	91.6%	92.4%	94.6%	94.3%	89.5%	87.4%	90.0%	91.7%	94.2%	93.6%	96.0%	93.0%	90.8%
⑤	本島計	91.3%	91.9%	92.5%	93.5%	93.9%	92.5%	92.0%	92.1%	92.5%	93.2%	93.0%	94.0%	92.2%	91.7%
⑥	久米島	100.0%	100.0%	100.0%	100.0%	100.0%	100.0%	100.0%	100.0%	100.0%	100.0%	100.0%	100.0%	100.0%	100.0%
⑦	宮古	81.2%	84.8%	83.8%	82.3%	83.3%	81.3%	76.3%	74.2%	77.7%	83.5%	83.0%	83.5%	84.6%	84.6%
⑧	八重山	79.7%	82.1%	82.1%	82.1%	85.3%	85.3%	85.3%	85.3%	88.4%	88.4%	88.4%	89.2%	137.7%	82.9%
⑨	離島計	81.0%	83.8%	83.4%	82.8%	84.9%	84.1%	81.9%	81.0%	84.4%	86.8%	86.6%	87.2%	84.1%	84.1%
⑩	総合計	90.3%	91.2%	91.7%	92.5%	93.1%	91.7%	91.1%	91.1%	91.8%	92.6%	92.4%	93.4%	91.5%	91.0%

②非コロナ病床：利用数一覧表

1. ICU

No	地域名	12/13			12/14			12/15			12/16			12/17			12/18			12/19			12/20		
		病床数	利用数	残数	病床数	利用数	残数	病床数	利用数	残数	病床数	利用数	残数	病床数	利用数	残数	病床数	利用数	残数	病床数	利用数	残数	病床数	利用数	残数
①	北部	4	4	0	4	4	0	4	4	0	4	4	0	4	4	0	4	4	0	4	4	0	4	4	0
②	中部	35	29	6	35	27	8	35	24	11	35	22	13	35	26	9	35	31	4	35	32	3	35	33	2
③	南部	54	49	5	54	48	6	55	47	8	55	52	3	55	52	3	55	52	3	55	47	8	55	47	8
④	那覇	28	22	6	28	22	6	28	22	6	28	24	4	28	28	0	28	27	1	28	27	1	28	27	1
⑤	本島計	121	104	17	121	101	20	122	97	25	122	102	20	122	110	12	122	114	8	106	98	8	122	111	11
⑥	久米島	0	0	0	0	0	0	0	0	0	0	0	0	0	0	0	0	0	0	0	0	0	0	0	0
⑦	宮古	4	3	1	4	2	2	4	4	0	4	4	0	4	3	1	4	2	2	4	3	1	4	3	1
⑧	八重山	2	2	0	2	2	0	2	2	0	2	2	0	2	2	0	2	2	0	2	2	0	2	2	0
⑨	離島計	6	5	1	6	4	2	6	6	0	6	6	0	6	5	1	6	4	2	6	5	1	6	5	1
⑩	総合計	127	109	18	127	105	22	128	103	25	128	108	20	128	115	13	128	118	10	108	98	10	128	116	12

2. HCU

①	北部	10	8	2	10	8	2	10	8	2	10	8	2	10	9	1	10	10	0	10	9	1	10	9	1
②	中部	37	27	10	37	26	11	37	24	13	37	28	9	37	29	8	37	29	8	37	29	8	37	31	6
③	南部	29	22	7	29	23	6	29	23	6	29	24	5	29	25	4	29	27	2	29	24	5	29	24	5
④	那覇	16	13	3	16	11	5	16	12	4	16	16	0	16	14	2	16	16	0	16	16	0	16	16	0
⑤	本島計	92	70	22	92	68	24	92	67	25	92	76	16	92	77	15	92	82	10	92	78	14	92	80	12
⑥	久米島	0	0	0	0	0	0	0	0	0	0	0	0	0	0	0	0	0	0	0	0	0	0	0	0
⑦	宮古	4	4	0	4	4	0	4	3	1	4	4	0	4	4	0	4	4	0	4	3	1	4	3	1
⑧	八重山	6	4	2	6	4	2	6	4	2	6	4	2	6	4	2	6	4	2	6	3	3	6	3	3
⑨	離島計	10	8	2	10	8	2	10	7	3	10	8	2	10	8	2	10	8	2	10	6	4	10	6	4
⑩	総合計	102	78	24	102	76	26	102	74	28	102	84	18	102	85	17	102	90	12	102	84	18	102	86	16

3. 一般病床

①	北部	337	235	102	337	224	113	337	232	105	337	232	105	337	232	105	337	244	93	337	239	98	337	239	98
②	中部	1,521	1,455	66	1,521	1,455	66	1,513	1,433	80	1,513	1,435	78	1,513	1,440	73	1,513	1,438	75	1,513	1,415	98	1,513	1,413	100
③	南部	1,701	1,631	70	1,701	1,621	80	1,701	1,629	72	1,701	1,634	67	1,701	1,623	78	1,701	1,638	63	1,701	1,612	89	1,701	1,612	89
④	那覇	981	857	124	981	883	98	981	900	81	981	924	57	981	918	63	981	942	39	981	912	69	981	891	90
⑤	本島計	4,540	4,178	362	4,540	4,183	357	4,532	4,194	338	4,532	4,225	307	4,532	4,213	319	4,532	4,262	270	4,532	4,178	354	4,532	4,155	377
⑥	久米島	15	15	0	15	15	0	15	15	0	15	15	0	15	15	0	15	15	0	15	15	0	15	15	0
⑦	宮古	198	151	47	198	147	51	188	146	42	188	157	31	188	156	32	188	157	31	188	159	29	188	159	29
⑧	八重山	251	214	37	251	214	37	251	222	29	251	222	29	251	222	29	251	224	27	251	208	43	251	208	43
⑨	離島計	464	380	84	464	376	88	454	383	71	454	394	60	454	393	61	454	396	58	454	382	72	454	382	72
⑩	総合計	5,004	4,558	446	5,004	4,559	445	4,986	4,577	409	4,986	4,619	367	4,986	4,606	380	4,986	4,658	328	4,986	4,560	426	4,986	4,537	449

全国の「直近1週間の人口10万人当たり新規感染者数」(沖縄県独自調査)

都道府県名	人口	12月13日	12月14日	12月15日	12月16日	12月17日	12月18日	12月19日	1週間計	(先週同日比)	人口10万人当たりの新規感染者数	順位
北海道	5,249,066	164	125	104	86	139	141	132	891	-57	16.97	
青森県	1,243,281	2	2	7	1	7	0	0	19	-7	1.53	
岩手県	1,215,938	7	4	9	3	9	0	3	35	-40	2.88	
宮城県	2,296,145	29	16	37	45	54	16	47	244	12	10.63	
秋田県	956,093	2	0	0	0	0	0	1	3	-1	0.31	
山形県	1,068,522	13	12	16	9	6	6	7	69	-15	6.46	
福島県	1,830,590	12	11	15	21	14	10	15	98	-2	5.35	
茨城県	2,858,421	14	25	18	23	28	17	19	144	-19	5.04	
栃木県	1,934,857	10	10	35	23	30	21	13	142	-8	7.34	
群馬県	1,930,350	40	31	25	63	48	48	30	285	-10	14.76	
埼玉県	7,347,601	144	102	173	179	196	201	226	1,221	27	16.62	
千葉県	6,285,143	111	80	119	123	148	150	128	859	7	13.67	
東京都	13,982,622	480	305	460	678	822	664	736	4,145	115	29.64	1位
神奈川県	9,222,618	231	121	226	287	319	295	315	1,794	92	19.45	
新潟県	2,206,566	10	8	6	4	3	7	7	45	-3	2.04	
富山県	1,041,352	1	1	2	3	4	3	5	19	1	1.82	
石川県	1,135,984	3	6	6	8	8	9	7	47	-1	4.14	
福井県	766,789	1	0	1	4	0	0	0	6	0	0.78	
山梨県	807,725	0	3	5	4	4	6	11	33	6	4.09	
長野県	2,039,096	16	20	14	15	7	10	10	92	-22	4.51	
岐阜県	1,979,516	37	11	35	41	44	53	36	257	-19	12.98	
静岡県	3,626,506	34	27	24	31	37	24	30	207	-8	5.71	
愛知県	7,542,632	181	114	216	248	238	219	230	1,446	24	19.17	
三重県	1,771,855	13	17	14	17	12	7	9	89	-5	5.02	
滋賀県	1,413,774	6	6	8	9	8	9	15	61	10	4.31	
京都府	2,576,336	59	40	71	97	84	79	81	511	6	19.83	5位
大阪府	8,819,226	308	185	306	396	351	309	311	2,166	-118	24.56	2位
兵庫県	5,450,393	114	67	142	135	164	128	127	877	-10	16.09	
奈良県	1,326,292	25	18	18	26	21	24	28	160	-4	12.06	
和歌山県	916,843	3	3	5	6	2	2	1	22	-5	2.40	
鳥取県	552,471	0	1	0	0	0	0	1	2	1	0.36	
島根県	668,854	1	2	0	2	4	4	1	14	1	2.09	
岡山県	1,885,866	38	27	21	32	27	26	60	231	38	12.25	
広島県	2,798,628	76	110	71	92	138	83	97	667	-7	23.83	3位
山口県	1,347,041	2	2	3	1	4	8	5	25	1	1.86	
徳島県	723,524	0	0	0	1	0	0	1	2	1	0.28	
香川県	951,421	0	0	1	4	1	0	0	6	-1	0.63	
愛媛県	1,330,918	1	1	3	7	2	2	0	16	-2	1.20	
高知県	691,990	18	11	36	28	23	10	13	139	-14	20.09	4位
福岡県	5,111,697	71	58	69	141	108	139	134	720	48	14.09	
佐賀県	813,590	2	4	6	8	5	2	4	31	-3	3.81	
長崎県	1,314,893	13	7	10	7	7	18	7	69	-4	5.25	
熊本県	1,738,926	29	30	32	25	34	29	30	209	-2	12.02	
大分県	1,128,022	8	6	12	9	13	3	7	58	-11	5.14	
宮崎県	1,070,752	15	6	7	6	10	12	11	67	4	6.26	
鹿児島県	1,593,040	10	14	12	9	4	6	7	62	-10	3.89	
沖縄県	1,456,955	20	19	21	36	18	32	20	166	-31	11.39	18位
計	126,020,720	2,374	1,668	2,421	2,993	3,205	2,832	2,978	18,471	-45	14.66	
米軍在沖		2	1	0	2	5	8	2	20	-1		

・「直近1週間の人口10万人当たり新規感染者数」

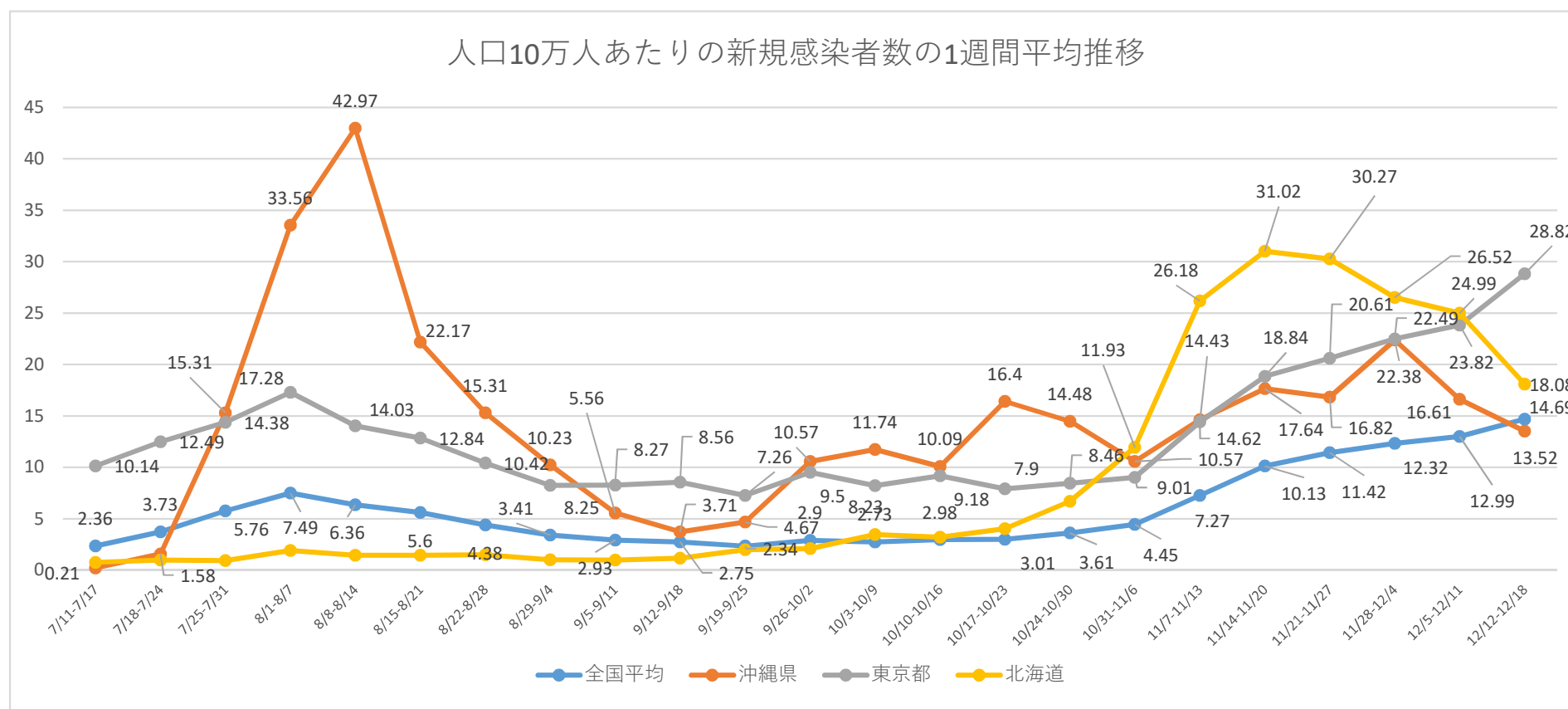
0.5～ 2.5～

※人口は各都道府県発表の人口推計による(5/1時点での最新のもの)。北海道は発表がないので住民基本台帳人口より。

※各都道府県の新規感染者数は沖縄県の独自調査による(速報値なのでさかのぼっての修正があります。)

	7/11-7/17	7/18-7/24	7/25-7/31	8/1-8/7	8/8-8/14	8/15-8/21	8/22-8/28	8/29-9/4	9/5-9/11	9/12-9/18	9/19-9/25	9/26-10/2	10/3-10/9	10/10-10/16	10/17-10/23	10/24-10/30	10/31-11/6	11/7-11/13	11/14-11/20	11/21-11/27	11/28-12/4	12/5-12/11	12/12-12/18
全国平均	2.36	3.73	5.76	7.49	6.36	5.6	4.38	3.41	2.93	2.75	2.34	2.9	2.73	2.98	3.01	3.61	4.45	7.27	10.1	11.4	12.32	12.99	14.69
沖縄県	0.21	1.58	15.3	33.6	43	22.2	15.3	10.2	5.56	3.71	4.67	10.6	11.7	10.1	16.4	14.48	10.6	14.6	17.6	16.8	22.4	16.6	13.52
東京都	10.1	12.5	14.4	17.3	14	12.8	10.4	8.25	8.27	8.56	7.26	9.5	8.23	9.18	7.9	8.46	9.01	14.4	18.8	20.6	22.5	23.8	28.82
北海道	0.76	0.97	0.93	1.91	1.45	1.45	1.49	1.01	0.99	1.16	2	2.08	3.47	3.2	4.04	6.69	11.9	26.2	31	30.3	26.5	25	18.08
大阪府	3.15	7.6	13	15.2	13.1	11.8	8.54	6.38	6.17	5.4	4.68	4.38	3.83	4.05	5.28	8.28	9.92	15.7	21.3	27.5	29.8	27.2	25.9

※全国等の数値は、報道資料等から総括情報部が独自に集計した数値になります。



※10/3~11/5まで34日間新規感染者数の10万人当たり割合で全国ワースト（11/6から北海道・大阪ワースト、沖縄12/19 18位）

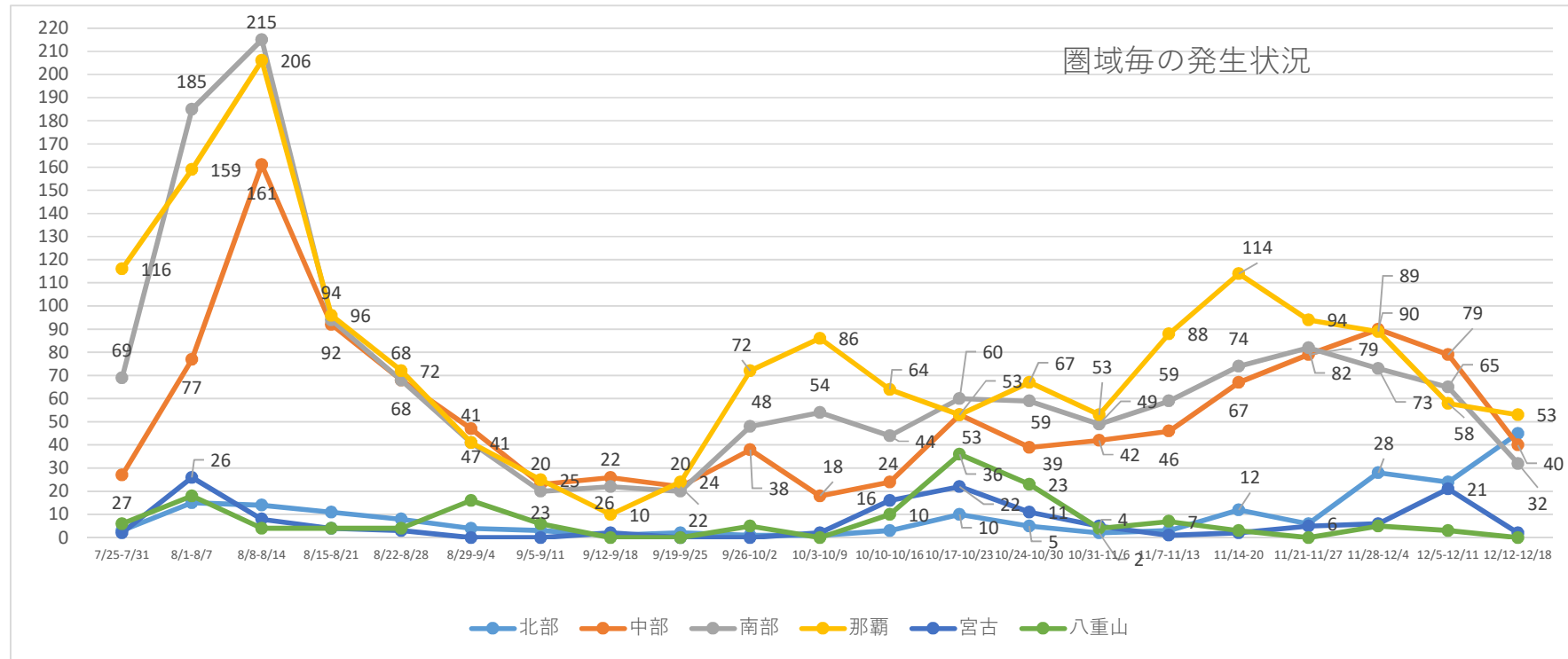
※8/1-9/7まで38日間前回ワースト※10/24～累計感染者数の10万人当たり全国ワースト 12/10ワースト2位（沖縄322、東京325）

各市及び各保健所管内の1週間毎の感染者新規発生状況

	7/25-7/31	8/1-8/7	8/8-8/14	8/15-8/21	8/22-8/28	8/29-9/4	9/5-9/11	9/12-9/18	9/19-9/25	9/26-10/2	10/3-10/9	10/10-10/16	10/17-10/23	10/24-10/30	10/31-11/6	11/7-11/13	11/14-20	11/21-11/27	11/28-12/4	12/5-12/11	12/12-12/18
名護市	2	8	6	5	6	2	2	0	1	1	1	3	8	4	1	2	6	2	20	20	31
北部保健所管内	1	7	8	6	2	2	1	1	1	0	0	0	2	1	1	1	6	4	8	4	14
宜野湾市	10	25	33	8	9	2	1	5	4	4	6	5	10	11	13	18	31	27	17	10	7
沖縄市	10	19	28	26	22	25	13	13	10	16	8	6	21	17	18	13	20	27	44	28	13
うるま市	3	10	37	23	14	14	4	4	5	4	3	4	8	5	2	8	7	7	11	12	5
中部保健所管内	4	23	63	35	23	6	5	4	3	14	1	9	14	6	9	7	9	18	18	29	15
那覇市	116	159	206	96	72	41	25	10	24	72	86	64	53	67	53	88	114	94	89	58	53
浦添市	15	39	63	25	9	12	10	9	7	19	15	26	25	18	17	21	26	47	30	23	11
豊見城市	22	34	39	15	6	12	6	1	4	9	10	4	8	7	4	12	11	5	12	16	9
糸満市	11	39	37	21	12	7	1	6	1	1	6	4	6	12	14	7	5	7	6	7	3
南城市	8	12	20	5	9	3	2	2	1	5	3	2	8	5	3	6	14	4	4	10	3
南部保健所管内	13	61	56	28	32	7	1	4	7	14	20	8	13	17	11	13	18	19	21	9	6
宮古島市	2	26	8	4	3	0	0	2	0	0	2	16	22	11	5	1	2	5	6	21	2
宮古保健所管内	0	0	0	0	0	0	0	0	0	0	0	0	0	0	0	0	0	0	0	0	0
石垣市	6	9	2	2	2	8	3	0	0	5	0	10	34	21	3	7	3	0	2	0	0
八重山保健所管内	0	9	2	2	2	8	3	0	0	0	0	0	2	2	1	0	0	0	3	3	0
県外	8	3	6	3	4	0	1	1	0	1	1	2	3	3	1	2	0	1	2	2	1
	231	483	614	304	227	149	78	62	68	165	162	163	237	207	156	206	272	267	293	252	173

各保健所管内の圏域毎の状況

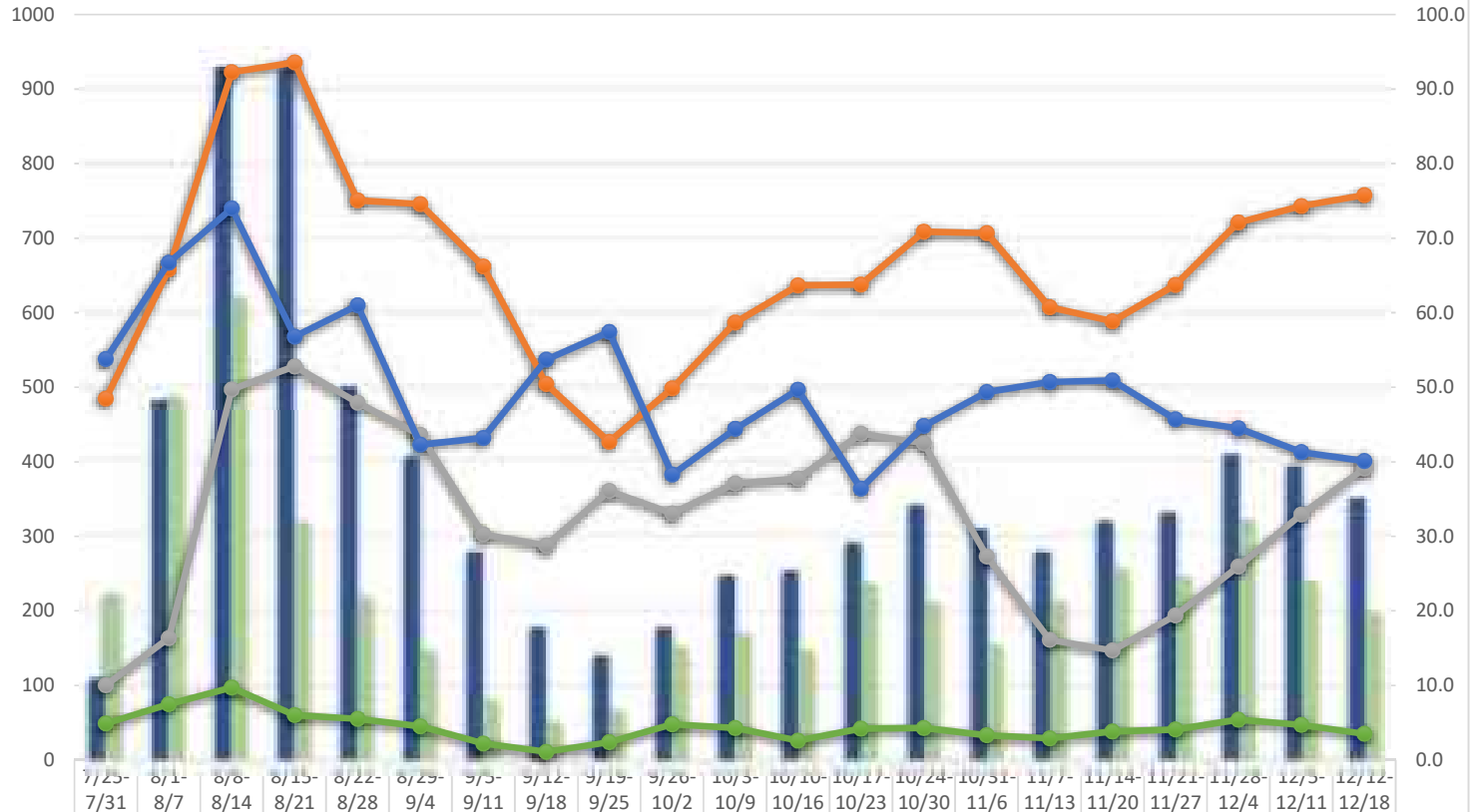
	7/25-7/31	8/1-8/7	8/8-8/14	8/15-8/21	8/22-8/28	8/29-9/4	9/5-9/11	9/12-9/18	9/19-9/25	9/26-10/2	10/3-10/9	10/10-10/16	10/17-10/23	10/24-10/30	10/31-11/6	11/7-11/13	11/14-20	11/21-11/27	11/28-12/4	12/5-12/11	12/12-12/18
北部	3	15	14	11	8	4	3	1	2	1	1	3	10	5	2	3	12	6	28	24	45
中部	27	77	161	92	68	47	23	26	22	38	18	24	53	39	42	46	67	79	90	79	40
南部	69	185	215	94	68	41	20	22	20	48	54	44	60	59	49	59	74	82	73	65	32
那覇	116	159	206	96	72	41	25	10	24	72	86	64	53	67	53	88	114	94	89	58	53
宮古	2	26	8	4	3	0	0	2	0	0	2	16	22	11	5	1	2	5	6	21	2
八重山	6	18	4	4	4	16	6	0	0	5	0	10	36	23	4	7	3	0	5	3	0



(人)

警戒レベル指標の1週間ごとの状況

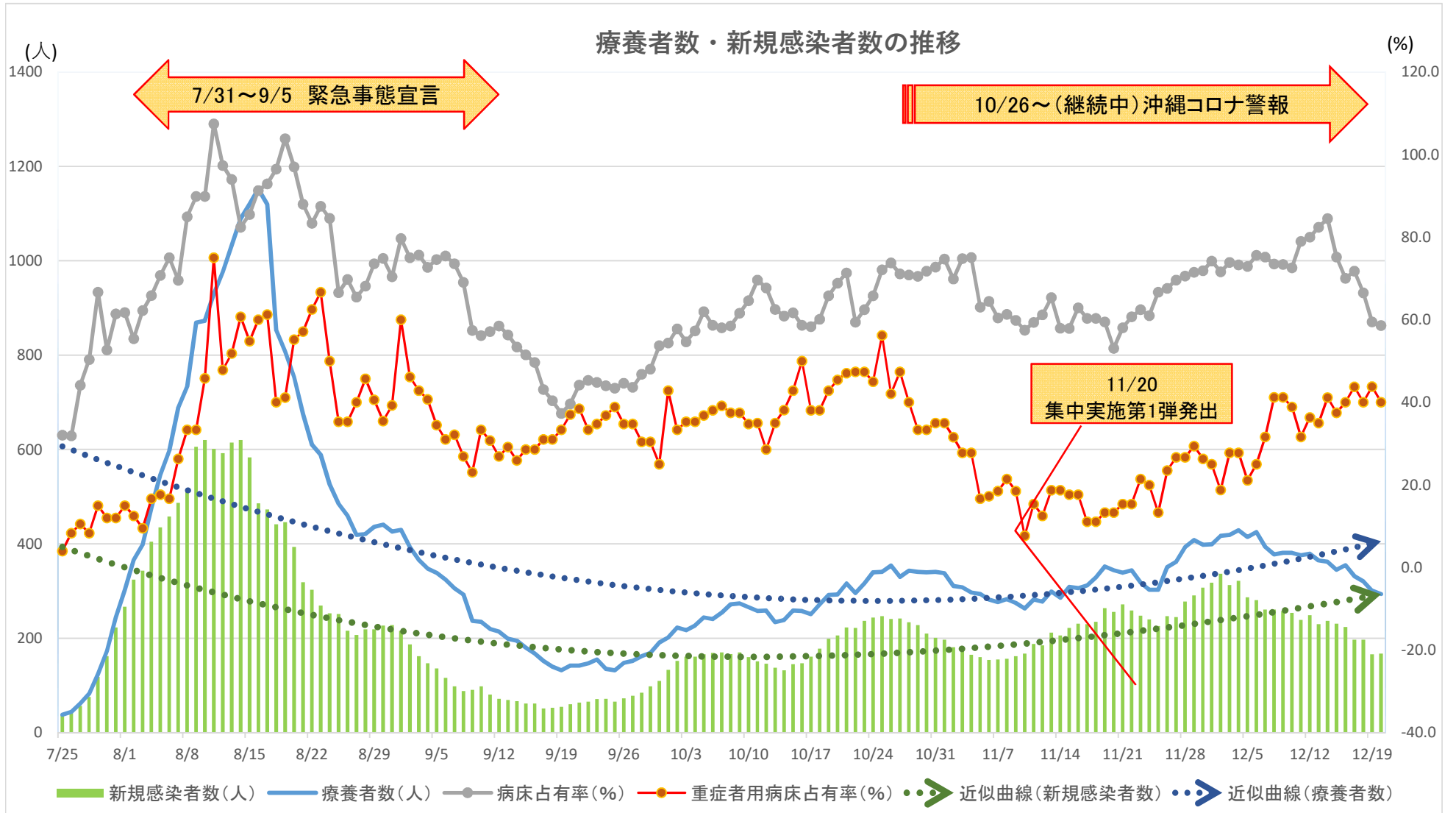
(%)



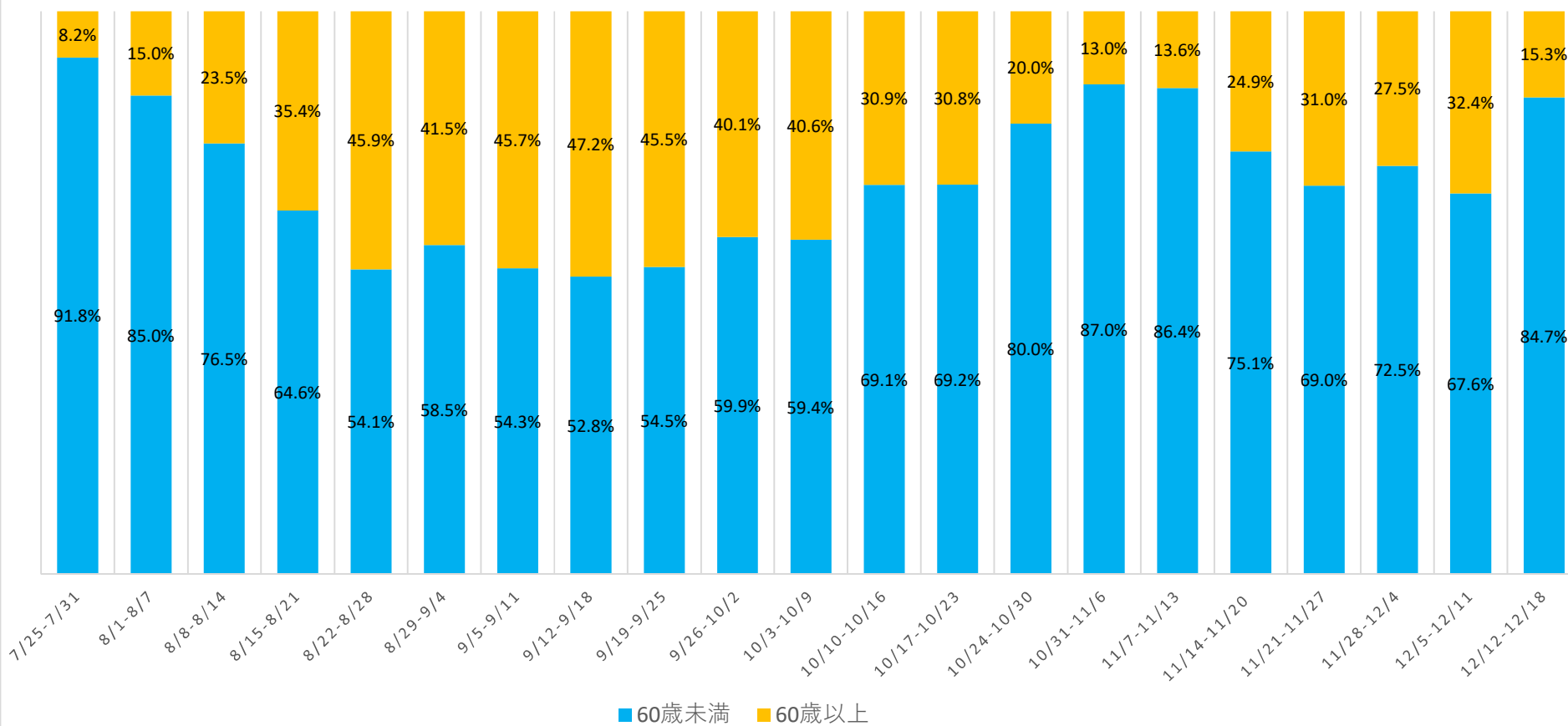
療養者数	110	482	929	926	501	406	279	178	141	178	247	253	291	341	310	280	320	331	409	393	351
新規感染者数(1週間計)	223	487	620	319	219	147	81	53	66	152	170	147	237	210	154	212	256	245	322	239	197
病床占有率	48.5	65.8	92.3	93.6	75.1	74.6	66.2	50.4	42.7	49.9	58.7	63.7	63.8	70.9	70.7	60.7	58.8	63.7	72.1	74.3	75.8
重症者用病床占有率	10.0	16.3	49.7	52.8	47.9	43.6	30.3	28.7	36.1	33.1	37.1	37.8	43.8	42.5	27.3	16.1	14.7	19.4	26.0	32.9	39.1
感染経路不明な症例割合	53.8	66.7	74.0	56.8	61.0	42.3	43.2	53.7	57.4	38.3	44.4	49.7	36.4	44.8	49.4	50.7	50.9	45.7	44.5	41.3	40.1
新規PCR検査の陽性率	4.9	7.5	9.7	6.0	5.5	4.5	2.2	1.1	2.4	4.8	4.3	2.6	4.2	4.3	3.3	2.9	3.8	4.1	5.4	4.7	3.5

療養者数 新規感染者数(1週間計) 病床占有率 重症者用病床占有率 感染経路不明な症例割合 新規PCR検査の陽性率

療養者数・新規感染者数の推移

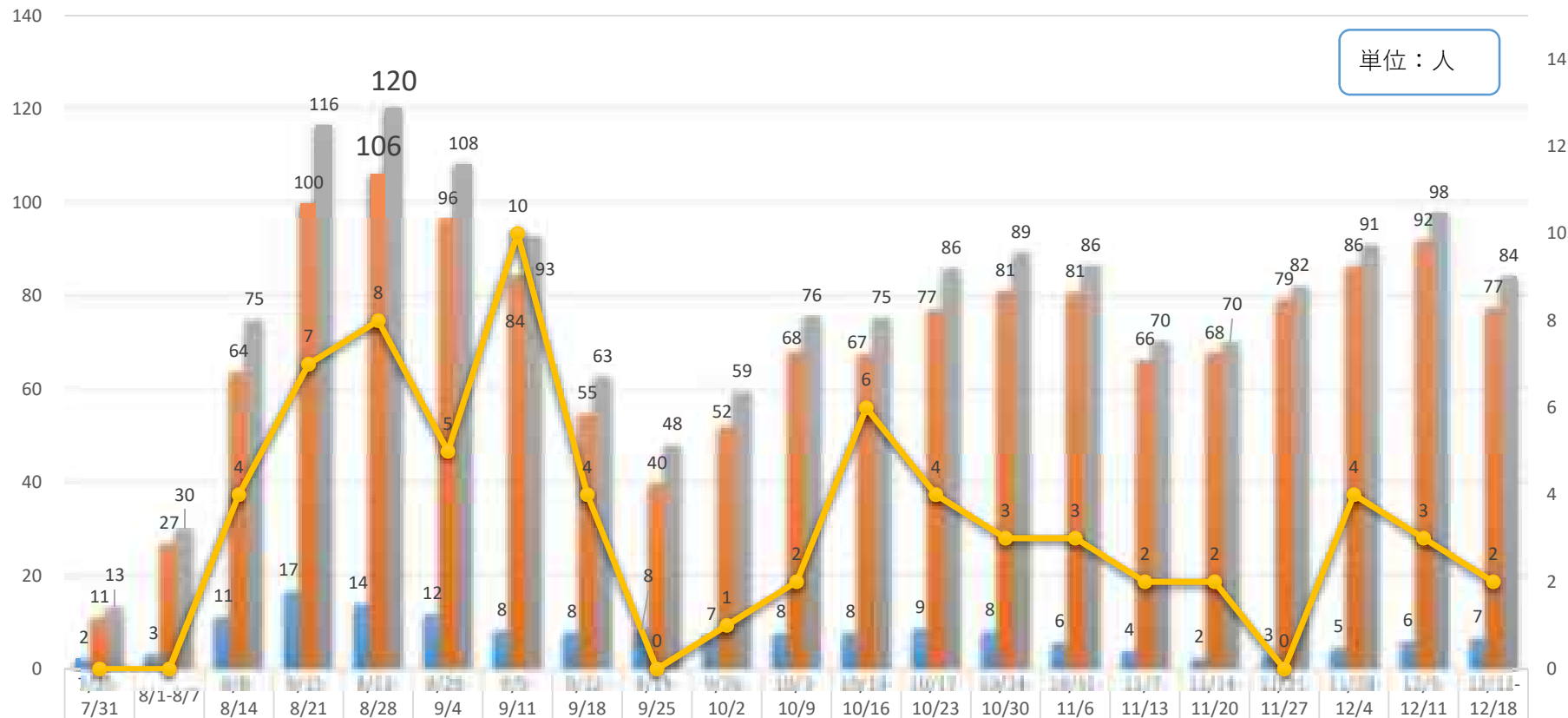


新規感染者に占める 60 歳以上の割合

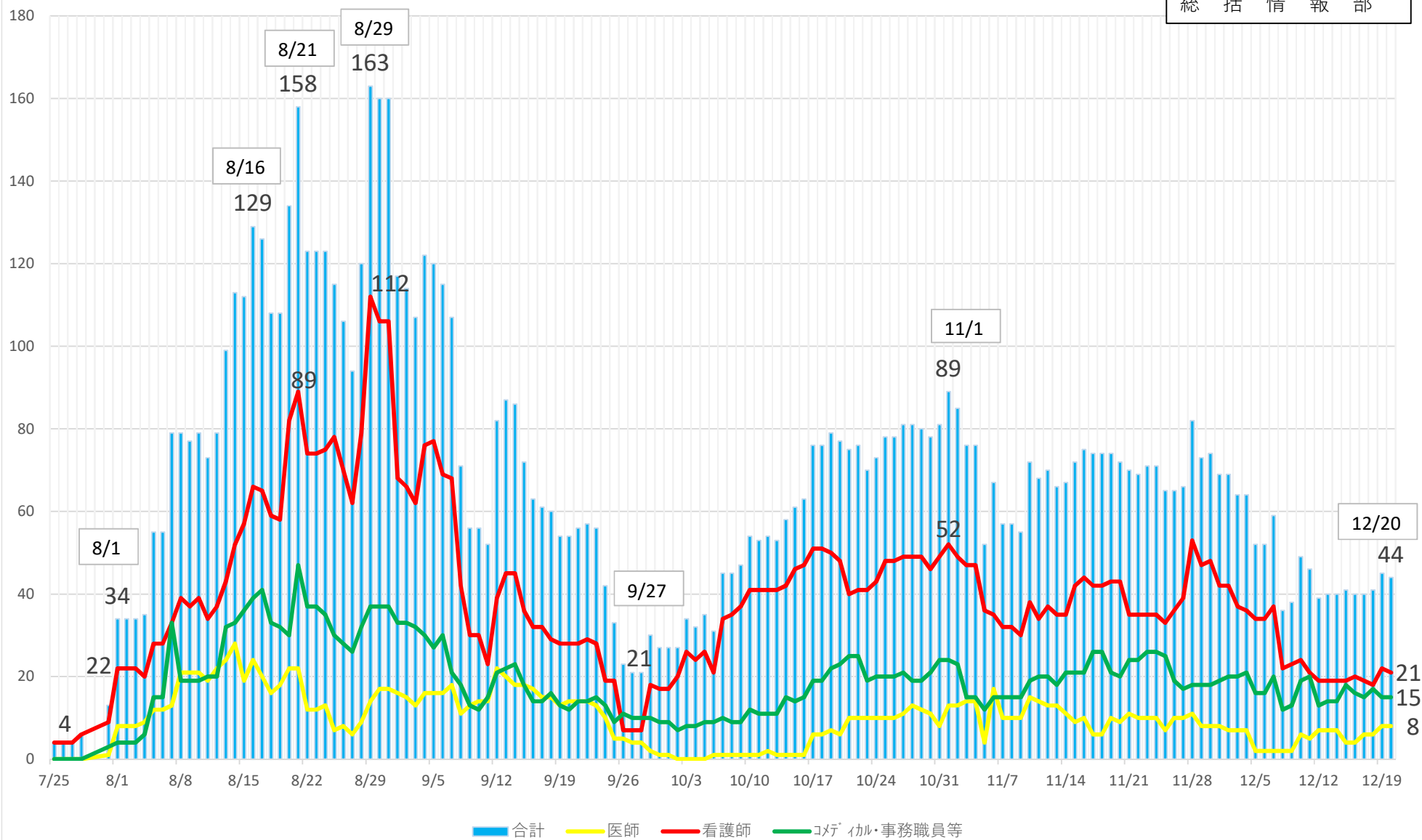


重症・中等症患者の1週間ごとの状況

単位：人

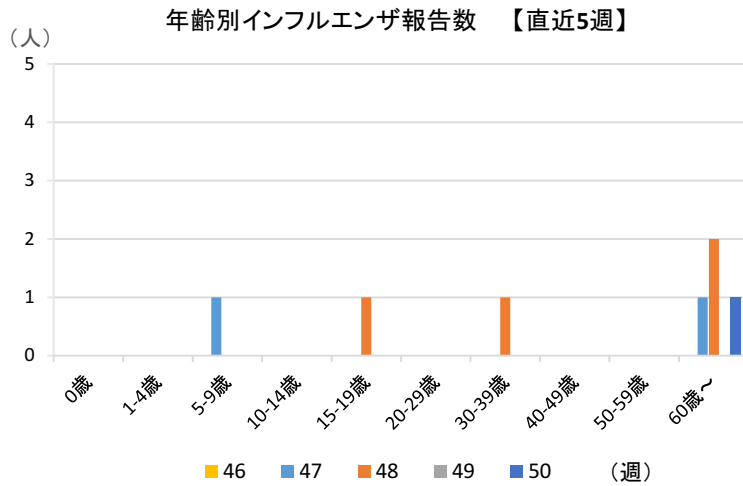


重症者	2	3	11	17	14	12	8	8	8	7	8	8	9	8	6	4	2	3	5	6	7
中等症者	11	27	64	100	106	96	84	55	40	52	68	67	77	81	81	66	68	79	86	92	77
合計	13	30	75	116	120	108	93	63	48	59	76	75	86	89	86	70	70	82	91	98	84
死亡退院	0	0	4	7	8	5	10	4	0	1	2	6	4	3	3	2	2	0	4	3	2

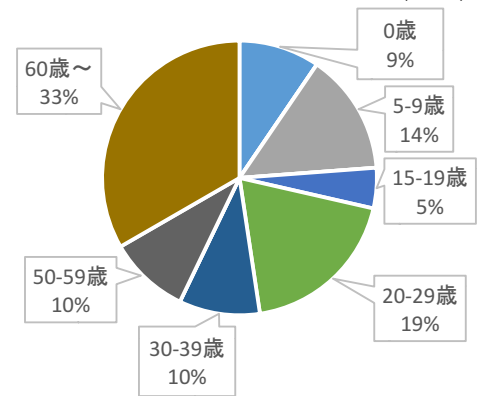


2 年齢別報告数

年齢別（直近5週）、累計ともに、60歳以上で最も多くなっています。

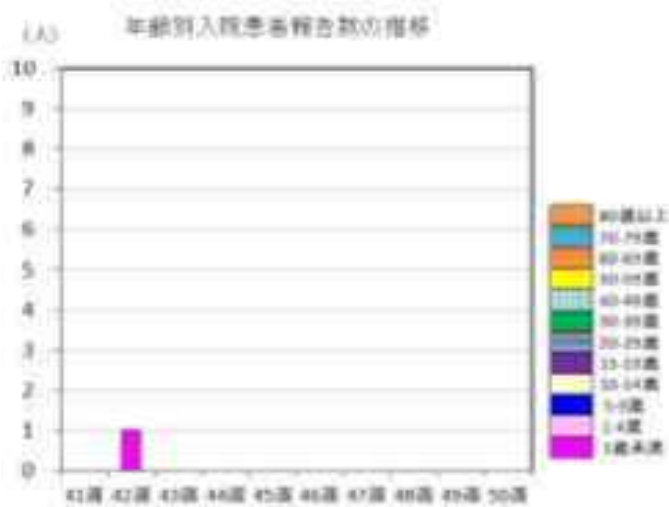


2020/2021シーズン累計 (n=21)



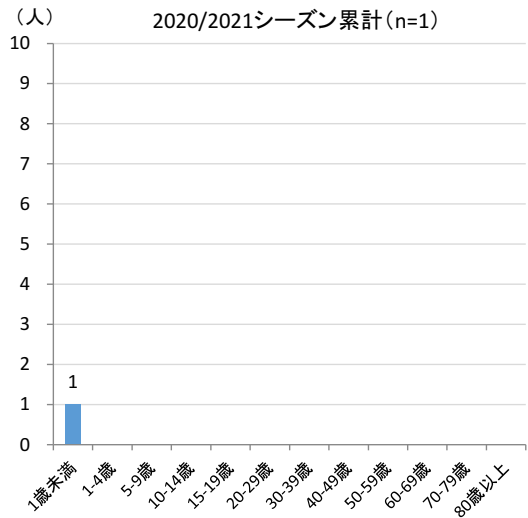
3 インフルエンザによる入院患者

今週の入院患者はいませんでした。



年齢別入院患者報告数

2020/2021シーズン累計 (n=1)



4 インフルエンザウイルス型別報告

定点医療機関からの型別報告*

【 50週 】	型別	報告数
	A型	0件
	B型	0件
	不明	1件

* 検査キット等によるもの。

5 インフルエンザウイルス検出状況

衛研での検出報告

シーズン累計	型別	検出数
	A(H1)pdm09型	0株
	AH1型	0株
	AH3型	0株
	B型*	0株

* 内訳：山形系統 0株、ビクトリア系統0株

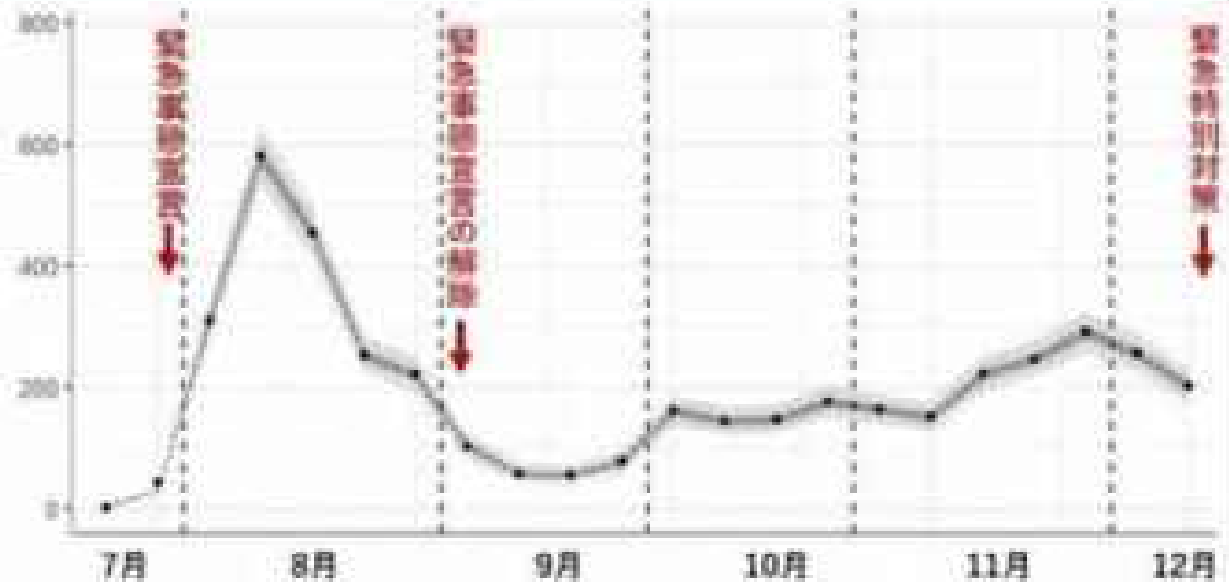


陽性者数の推移と実効再生産数の推定

陽性者数 (確定日)

週あたり観察値

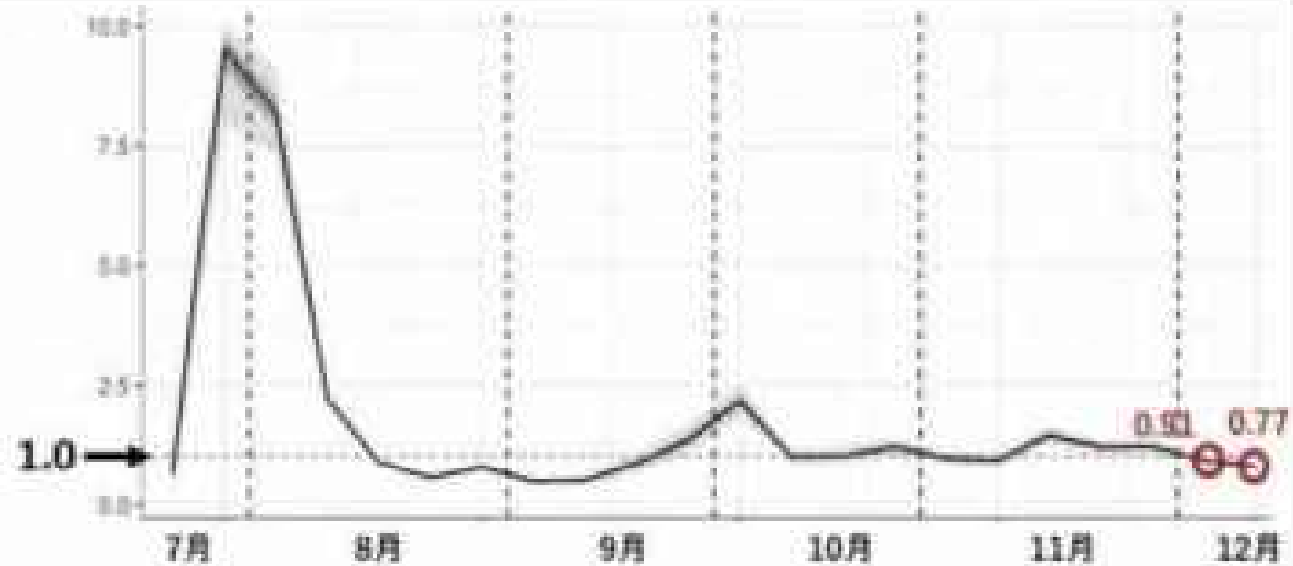
宮古・八重山を除く



実効再生産数

週あたり推定値

宮古・八重山を除く



宿泊療養施設:入居状況等の報告

1. 運営状況

	那 覇		北 部	宮 古	八重山	合 計
	リヅネックス 那覇	東横イン 旭橋駅前	ホテル・アイン ト`名護	ピ`スリ`イン 宮古島	ア`ホテル 石垣	
確保部屋数	60部屋	200部屋	30部屋	30部屋	50部屋	370部屋
入居部屋数	0部屋	54部屋	17部屋	0部屋	0部屋	71部屋
残部屋数	60部屋	146部屋	13部屋	30部屋	50部屋	299部屋
総入所者数	65人	1249人	68人	24人	59人	1465人
総退所者数	65人	1195人	48人	24人	59人	1391人
入居人数	0人	54人	20人	0人	0人	74人
陽性者数	0人	54人	17人	0人	0人	71人

2. 男女別人数・比率

男女比	男性人数	女性人数	計
人数	46人	28人	74人
比率	62.2%	37.8%	100.0%

3. 年代別人数・比率

年代別	男性人数	女性人数	計	年代別割合
10歳未満	人	1人	1人	1.4%
10代	3人	2人	5人	6.8%
20代	14人	13人	27人	36.5%
30代	12人	4人	16人	21.6%
40代	9人	3人	12人	16.2%
50代	7人	3人	10人	13.5%
60代	1人	1人	2人	2.7%
70代	人	1人	1人	1.4%
80代	人	人	人	0.0%
年齢確認中	人	人	人	0.0%
小計	46人	28人	74人	100.0%

沖縄県内の人口変動状況について

外出自粛の効果を定量的に分析するため、KDDIから位置情報ビックデータ分析ツール「KDDI Location Analyzer」を利用し、検証を行った。

調査箇所は、本島・宮古・八重山の3地域で繁華街・商業地域・空港エリアとし、合計16地点(のべ18地点)を設定した。

1. 調査箇所・時間

3月20日(金・祝)又は21日(土)を基準日と設定し、(1)繁華街エリアに関しては22時時点の金・土曜日及び祝祭日の前日、(2)商業エリアに関しては土日祝祭日の15時時点、(3)空港に関しては土日祝祭日1日単位で検証を行った。

(1) 繁華街エリア：22時時点(8地点)

- ①名護市：みどり街周辺、②沖縄市：中の町・ゲート通り周辺、③那覇市：松山周辺
④那覇市：久茂地周辺、⑤那覇市：てんぷす那覇周辺(桜坂・平和通り等)、
⑥那覇市：栄町周辺、⑦宮古島市：西里通り・下里通り周辺、⑧石垣市：美崎町周辺

(2) 商業エリア：15時時点(7地点)

- ①北谷町：美浜周辺、②北中城村：イオンモール沖縄ライカム、
③浦添市：サンエー浦添西海岸パルコシティ、
④豊見城市：豊崎ショッピングモールあしびな、⑤那覇市：サンエー那覇メインプレイス⑥那覇市：久茂地周辺、⑦那覇市：てんぷす那覇周辺(桜坂・平和通り等)

(3) 空港エリア：1日単位(3地点)

- ①那覇空港、②宮古空港、③石垣空港

2. 分析結果

(1) 繁華街エリア：22時時点(8地点平均) ※9/5、9/6台風10号接近

3/21 (土)	4/4 (土)	5/2 (土)	6/6 (土)	7/25 (土)	8/1 (土)	9/5 (土)	9/19 (土)	10/3 (土)	11/7 (土)	11/21 (土)	11/28 (土)	12/5 (土)	12/12 (土)
基準日	▲44.7	▲64.9	▲28.0	▲7.8	▲45.8	▲40.1	▲13.0	▲22.3	▲16.4	▲12.0	▲15.6	▲19.3	▲17.1

(2) 商業エリア：15時時点(7地点平均)

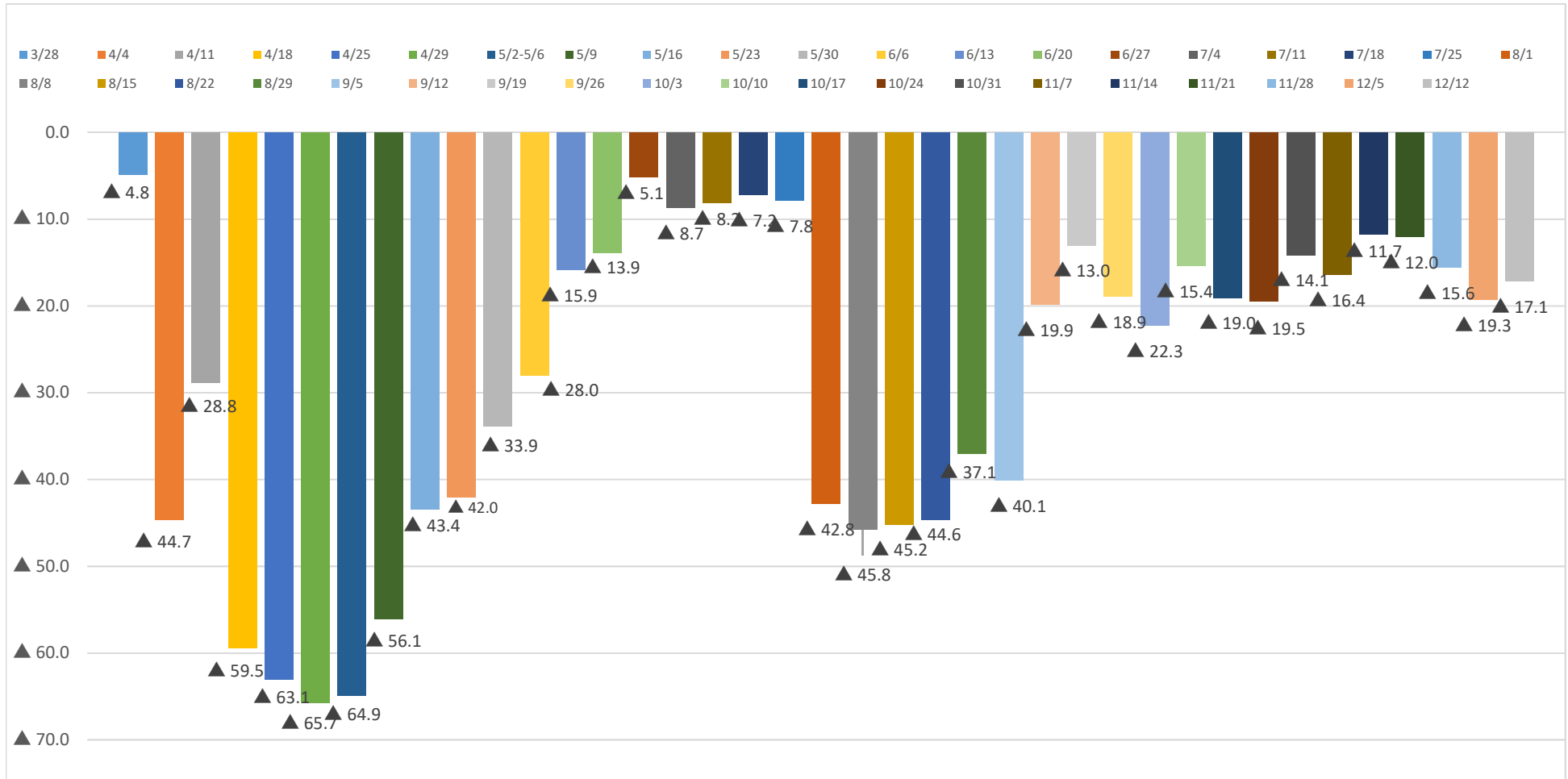
3/20 (金祝)	4/5 (日)	5/2-5/6 土-水	6/7 (日)	7/23-26 木-日	8/2 (日)	9/6 (日)	9/19-22 土-火	10/4 (日)	11/8 (日)	11/21-23 土-月	11/29 (日)	12/6 (日)	12/13 (日)
基準日	▲32.4	▲62.0	▲9.4	▲10.9	▲34.0	▲39.0	▲10.0	▲14.5	▲5.2	▲3.0	▲1.8	▲1.0	▲2.0

(3) 空港エリア：1日単位(3地点平均)

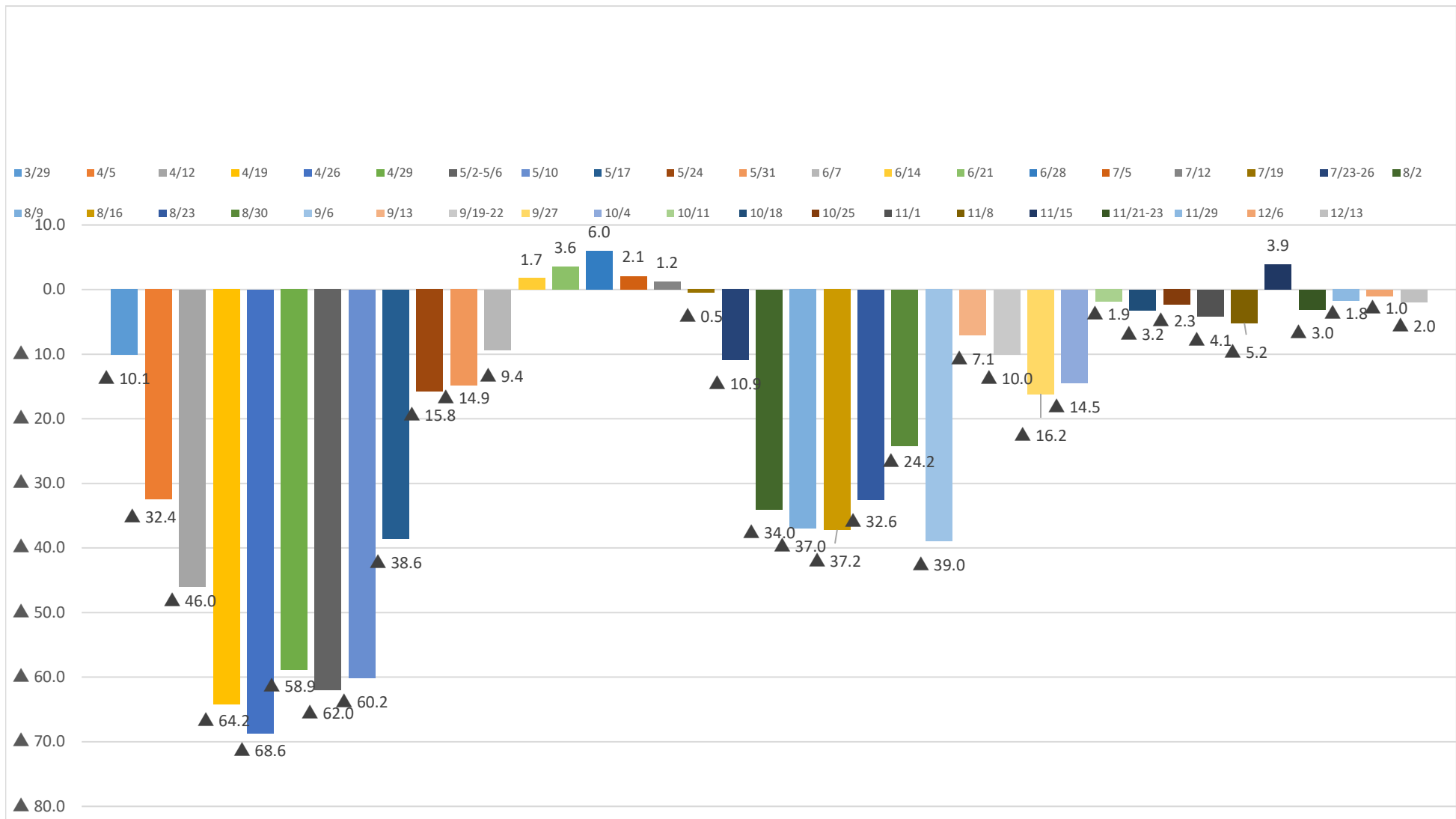
3/21 (金祝)	4/5 (日)	5/2-5/6 土-水	6/7 (日)	7/23-25 木-日	8/2 (日)	9/6 (日)	9/19-22 土-火	10/4 (日)	11/8 (日)	11/21-23 土-月	11/29 (日)	12/6 (日)	12/13 (日)
基準日	▲28.2	▲81.3	▲55.2	▲0.3	▲25.9	▲80.5	▲6.8	▲23.1	6.1	17.0	1.4	▲3.4	7.2

沖縄県内の人口変動状況について

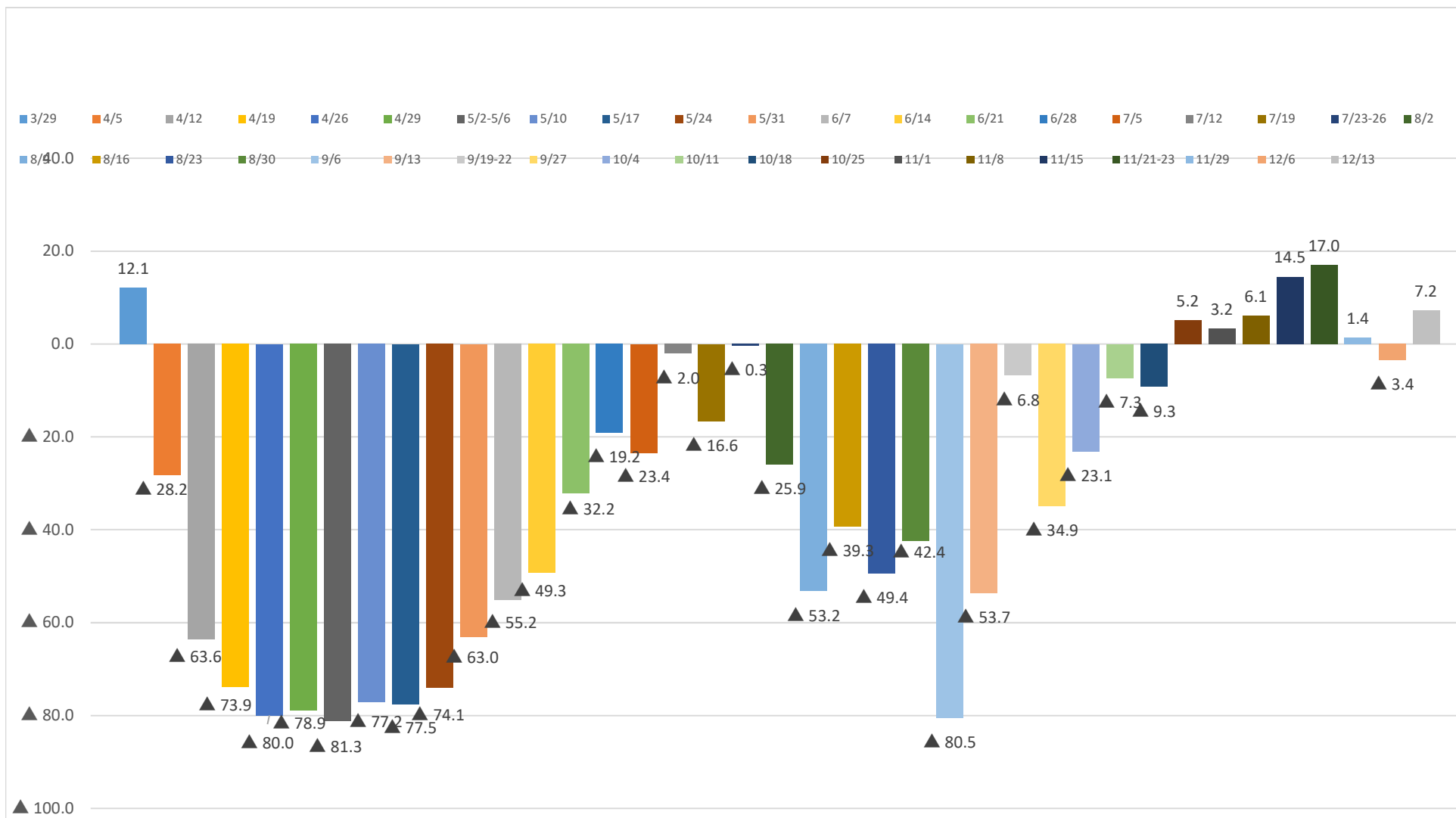
【Ⅰ 繁華街エリア合計：3月21日(土)と比較して各土曜日22時時点】



【Ⅱ 商業エリア合計：3月20日(金祝)と比較して各日曜日15時時点】



【Ⅲ 空港エリア合計：3月20日(金祝)と比較して各日曜日 1日単位】



資料7

宮古・八重山地域の感染状況

令和2年12月20日時点

令和2年10月16日(金)から宮古及び八重山地域を医療フェーズ5へ引き上げ
 令和2年11月17日(火)から宮古及び八重山地域を医療フェーズ4へ引き下げ
 令和2年12月9日(水)から宮古を医療フェーズ5へ引き上げ

【宮古】

総括情報部

判断指標		12/6	12/7	12/8	12/9	12/10	12/11	12/12	12/13	12/14	12/15	12/16	12/17	12/18	12/19	12/20
圏内の医療体制	① 療養者数（入院中・宿泊療養中・自宅療養中・入院等調整中）	12	11	13	16	18	18	15	13	13	10	10	6	4	4	1
	② 現時点：病床占有率（入院中/病床数）	42.1%	23.8%	43.5%	45.0%	61.5%	63.6%	50.0%	42.1%	52.9%	32.0%	20.0%	12.0%	12.0%	8.3%	4.2%
圏内の感染状況	④ 新規感染者数（直近1週間合計）	9	11	13	20	22	20	20	16	14	12	5	3	2	2	2
	⑤ 感染経路不明な症例の割合（直近1週間平均）	44.4%	36.4%	23.1%	15.0%	18.2%	15.0%	10.0%	6.3%	7.1%	8.3%	20.0%	0.0%	0.0%	0.0%	0.0%

判断指標関係	① 病床数															
	○医療機関病床数	19	21	23	20	26	22	20	19	17	25	25	25	25	24	24
	○宿泊施設病床数	30	30	30	30	30	30	30	30	30	30	30	30	30	30	30
	② 重症用病床数	2	2	1	1	1	1	1	1	1	1	1	1	1	1	1
	③ 新規感染者数	4	2	3	7	2	1	1	0	0	1	0	0	0	1	
	④ 感染経路不明者数	1	0	0	0	1	0	0	0	0	0	0	0	0	0	
	⑤ 重症者数	0	0	0	0	0	0	0	0	0	0	0	0	0	0	
⑥ 入院患者数	8	5	10	9	16	14	10	8	9	8	5	3	3	2	1	

【八重山】

判断指標		12/6	12/7	12/8	12/9	12/10	12/11	12/12	12/13	12/14	12/15	12/16	12/17	12/18	12/19	12/20
圏内の医療体制	① 療養者数（入院中・宿泊療養中・自宅療養中・入院等調整中）	5	5	5	6	6	6	4	4	3	3	2	2	1	2	2
	② 現時点：病床占有率（入院中/病床数）	14.3%	14.3%	13.8%	14.3%	14.3%	10.7%	11.5%	11.5%	10.3%	10.7%	7.1%	7.1%	3.6%	3.7%	3.7%
圏内の感染状況	④ 新規感染者数（直近1週間合計）	5	4	2	4	4	4	4	3	3	3	1	1	0	1	1
	⑤ 感染経路不明な症例の割合（直近1週間平均）	100.0%	100.0%	100.0%	100.0%	100.0%	75.0%	75.0%	66.7%	66.7%	66.7%	0.0%	0.0%	#DIV/0!	100.0%	100.0%

判断指標関係	① 病床数															
	○医療機関病床数	28	28	29	28	28	28	26	26	29	28	28	28	28	27	27
	○宿泊施設病床数	50	50	50	50	50	50	50	50	50	50	50	50	50	50	50
	② 重症用病床数	1	1	1	1	1	0	0	0	0	1	1	1	1	1	1
	③ 新規感染者数	1	0	0	2	0	1	0	0	0	0	0	0	0	1	
	④ 感染経路不明者数	1	0	0	2	0	0	0	0	0	0	0	0	0	1	
	⑤ 重症者数	0	0	0	0	0	0	0	0	0	0	0	0	0	0	
⑥ 入院患者数	4	4	4	4	4	3	3	3	3	3	2	2	1	1	1	

イベント等開催・施設管理におけるRICCA活用

沖縄県文化観光スポーツ部

1. 事前案内時 ⇒ 個人情報取扱の負担軽減が可能

イベントの
お知らせ



●イベント告知媒体(チラシ、SNS、WEB等)でRICCA登録用QRコードを掲載し、事前登録の上で来場するよう周知徹底する。
※マスク着用や体調不良者の参加自粛の案内等も別途明記

RICCAへの
ご登録はこちら
(LINE友だち登録)



2. 当日来場時 ⇒ 効率的な来場登録が可能



●会場入口にRICCA来場確認用QRコードを掲示し、読み取った上で入場してもらう。
※LINEを使用できない来場者用に、記名による対応も準備

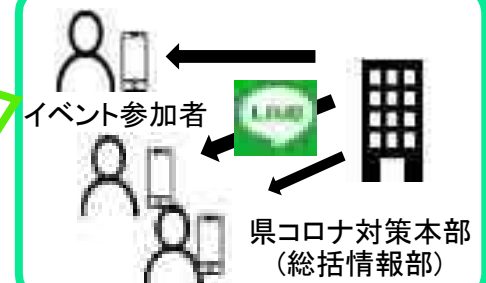
※イベント用QRコードは、RICCAの事業所登録と同じ手順で発行できます。ステッカー表示用の事業者・店舗名=イベント名、所在地=イベント会場 としてご登録ください。

※RICCA未登録の方がイベント用QRコードを読み取った場合、最初にRICCA登録となり、再度読み込めば来場登録となります。事前登録しておけば1回でよいので、時間短縮されます。

3. 集団感染発生時 ⇒ 他の参加者への効率的な連絡が可能

●当該イベント会場内に集団感染等が発生した場合、RICCA(LINE)から参加者にお知らせができる。
※従来の開催方法では、原則主催者が参加者の携帯やメールへ連絡する必要がある

(LINEメッセージの文例)「〇月〇日にあなたが訪れた場所で新型コロナ感染者との接触があった可能性があります。当面の間は、体温計測など十分な体調管理を行い、飲み会への参加を控える等他者との接触は控えるようお願いいたします。体調不良がある場合、コールセンター098-866-2129へご相談ください。 ※文面は都度変更します



令和2年12月21日

総括情報部

「沖縄県イベント等実施ガイドライン」の改正(案)について**1. ガイドラインの概要**

沖縄県では、イベント開催にあたっての感染症対策の徹底や、二次感染リスクの最小限化等を目的として、「沖縄県イベント等実施ガイドライン」(5月20日策定、10月2日最終改訂)を策定した。

2. 政府の通知

内閣官房新型コロナウイルス感染症対策推進室発出の11月12日付け事務連絡において、催物の開催制限に係る方針を来年2月末まで延長すること等が示された。

なお、今後の感染状況や新たな知見が得られる等の状況に応じ、取扱いについては、変更があり得るとのこと。

3. 県イベントガイドライン改正概要**(1) 「RICCA」の活用促進に係る改正**

- 「COCOA」に加え、「RICCA」の活用促進を明記するとともに、活用方法や各アプリに関する説明を追記した。
- 参加者の把握のため、基本的に「RICCA」を活用することとし、「RICCA」が利用できない人のために、名簿作成等による対応も可とする。

(2) 国事務連絡に伴う改正

- 下記のような対策を講じることについて、国事務連絡で示されたことに伴う改正
 - ① 業種別ガイドラインの遵守徹底及び公表
 - ② 入場を断った場合の払い戻し措置について、事前に周知徹底していた場合には、払い戻し不要
 - ③ 演者・出演者と観客との接触回避

新型コロナウイルス感染症に係る沖縄県イベント等実施ガイドライン

1. 目的

このガイドラインは、新型コロナウイルス感染症対策を踏まえたイベント等の実施に関して、イベント主催者等において、参加者に対して感染症予防を持続的に行うための「新しい生活様式」の徹底により一人一人が対策を行うことを促し、人の集まる空間に病原体が持ち込まれることを最小限にするとともに、もし持ち込まれたとしても集団内で二次感染が起きるリスクを最小限とすることを目的とします。

2. 適用期間

令和2年5月21日から適用します。

※ 県内での新型コロナウイルス感染の広がりや、新型コロナウイルスに関する国の指針等を踏まえ、段階的に、本ガイドラインの見直しを行うものとします。

3. 対象

本ガイドラインの対象となるイベント等とは、県内で開催される公演・式典(各種講演会、説明会、行政主催イベント等)や展示会・商談会、音楽(クラシック・ロック等)、演劇、舞踊、伝統芸能、芸能・演芸、祭り及びスポーツイベントなど、人の集まる空間で行われる催物等を指す。

4. 主催者等に求めること

県内でイベントを企画する主催者及び運営者(以下、「主催者等」という。)は、感染防止対策が業種毎に策定された「業種別ガイドライン」に基づきイベントを実施することとし、その他、本ガイドライン、及び「~~11~~月~~12~~日付事務連絡：内閣官房新型コロナウイルス感染症対策室長」(以下、「国事務連絡」という。)を参考としてください。

5. 開催規模

県の設定した警戒レベルの各段階における開催規模は、次のとおりとします。

実際の開催にあたっては、県内全域及びイベント開催エリアの感染状況や、イベントの性質、及び医療提供体制への影響などを総合的に判断した上で、実施してください。

(1) 警戒レベル第1・第2段階の期間で、かつ、必要な感染防止策が担保される場合

区分	収容率		人数上限
	大声での歓声・声援等なし	大声での歓声・声援等あり	
座席あり 〔参加者固定〕	100%以内	50%以内	①収容人数：10,000人超 ⇒収容人数の50%
座席なし 〔参加者自由行動〕	適切な間隔 (最低限人と人が接触しない程度の間隔)	十分な間隔 (1m)	②収容人数：10,000人以下 ⇒5,000人

※ 収容率又は人数上限の小さい方を限度とする。

- ※ 100%の要件は国事務連絡別紙~~5~~-1及び別紙2を参考とする。
- ※ 異なる観客グループ間では座席を1席空け、同一グループ(5人以内)内では座席間隔を設けなくてもよい。すなわち、収容率は50%を超える場合がある。
- ※ イベントの人数規模については、スタッフや出演者等も含め、同時期に同施設に集まる人数をもって判断する。

(2) 警戒レベル第3段階の期間で、かつ、必要な感染防止策が担保される場合

項目	収容率	人数上限
屋内イベント	50%以内	5,000人以内
屋外イベント	十分な間隔(1mできれば2m)	5,000人以内

※ 収容率と人数上限のどちらか小さい方を限度(両方の条件を満たす必要)とする。

(3) 警戒レベル第4段階、又は緊急事態宣言発出中の期間で、かつ、必要な感染防止策が担保される場合

オンライン開催や、感染防止対策を講じた上での分散開催、又は規模を縮小の上、開催してください。

6. 開催中止、又は延期等

(1) 5(1)~(3)について

本ガイドライン等に基づく感染防止対策を十分に講じることができない場合は、開催中止、又は延期等を慎重に検討してください。

(2) 全国的又は広域的な人の移動が見込まれるものや参加者の把握が困難な場合

全国的又は広域的な人の移動が見込まれるものや参加者の把握が困難な場合は、中止を含めて慎重に検討すること。実施する場合には、十分な人と人との間隔(1m)を設けることとし、~~の確保及び当該間隔の維持、~~密集の回避、飲食制限、大声禁止、催物前後の行動管理、連絡先の把握等の担保が困難な場合は、開催について慎重に検討してください。

(3) イベントでクラスター等が発生した場合

主催者等は、イベントでクラスター等が発生した場合、業種別ガイドライン及び本ガイドライン等の遵守状況その他の実態を把握するとともに、イベントの感染防止策を徹底し、必要に応じてイベントの無観客化、中止又は延期等を検討してください。

また、主催者は、会場で陽性者が確認された場合、県(当該イベントや主催団体を所管する部局)へ報告すること。

7. 事前相談

民間等の主催で大規模イベント(1,000人超)を実施する場合には、様式1「沖縄県における全国的・広域的イベント事前相談書」を記入の上、県(各所管団体担当部局当該イベントや主催団体を所管する部局)に事前相談を行ってください。

※ 大規模イベント(1,000人超)とは、スタッフや出演者等も含め、同時期に同施設に1,000人を超える人が集まる人数をもって判断する

8. 感染対策

主催者等は、イベントの開催にあたって屋内での十分な換気と、接触感染、飛沫感染、マイクロ飛沫感染のリスクに応じた感染防止策、感染者の来場を防ぐ対策、感染発生時に感染可能性がある者を把握する仕組みの構築等を行ってください。

(1) 主催者等の事前実施事項

① 開催会場の選定

開催場所は、沖縄県『新型コロナウイルス感染症拡大予防ガイドライン』等を遵守している施設等を選定し、三密の解消が難しい施設等は利用を避けること。

② 接触確認アプリ等の活用

イベント通知やチラシ、アプリのQRコードを入口で掲示する等により、新型コロナウイルス接触確認アプリ「COCOA」や「RICCA」の活用を促すこと。

※「COCOA」とは、厚生労働省が運営する新型コロナウイルス感染症対策用のアプリで、陽性者と濃厚接触があった可能性について通知する機能があります。

※「RICCA」とは沖縄県公式LINEアカウントを活用した新型コロナウイルス感染症対策と社会経済活動の両立サポートを目的としたツールであり、陽性者と同じ時間帯に同じ場所にいた可能性について通知し、健康観察の徹底等の注意喚起を促す機能があります。

* 「RICCA」利用者が専用QRコードを読み取ることにより、読み取った履歴を記録します。

* イベントで陽性者が確認された場合、県は、事実関係を確認したうえで、必要に応じて当該イベントQRコードを読み取った参加者に対し、「RICCA」により接触可能性のお知らせを行います。

* 本人の同意なく、氏名や連絡先等の個人が特定される情報を収集することはありません。

③ 参加者の把握

イベント参加者の入場にあたって主催者は、「RICCA」を活用することにより、参加者を把握できる体制をとること。また、チラシ、WEB、SNS等のイベント告知媒体に「RICCA登録用QRコード」を掲載し、来場前に登録することを促すとともに、当日会場入口にて「RICCA来場記録用QRコード」の読み取りが必要であることを案内すること。

なお、「RICCA」を使用していない来場者のため、事前申込時及び来場時に氏名、連絡先（電話番号、メールアドレス等）を把握できるような体制をとること。

※ 参考例「健康状態申告書（例）」等に基づき事前把握すること。

④ 参加者への事前連絡事項

参加者に対しては、マスクを着用した上での来場やマスクがない場合の入場制限等について事前に周知するとともに、体調不良の場合には参加を控えるよう促すこと。

⑤ 入場制限

主催者は、参加者の制限に関する規定をイベント開催前に策定し、入場時の検温実施や発熱者・有症状者の入場制限に関するルールを明確にするとともに、当該規定を周知すること。

⑥ 払い戻し措置等の規定

有症状者が参加しないように、事前にチケットの払い戻し措置等を規定する。ただし、払い戻し不要のルールを明確に規定し、当該規定を十分に周知している場

合は、払い戻しは不要にできるものとする。

(2) イベント時の参加者への依頼事項

- ① マスクの着用
- ② こまめな手洗いの励行
- ③ 出入口、トイレ等での手指消毒の徹底
- ④ 身体的距離を確保した上での行動
- ⑤ 劇場・ホール等での食事の自粛
- ⑥ 催物前後の行動注意(交通機関・飲食店利用時の三密の抑止行動)
- ⑦ 接触確認アプリの活用
(会場内「RICCA」来場記録用QRコードの読み取り含む)

(3) 主催者等の実施事項

- ① マスク着用の担保
マスクを持参していない者がいた場合は、入場を制限するか、主催者側でマスクを販売するなどの対策を取り、着用率100%を担保すること。
- ② 入場制限等
8 (1) ⑤「入場制限」及び8 (1) ⑥「払い戻し措置」に記載のとおり、主催者は、有症状者の入場を制限するものとする。
- ③ 消毒・手洗いの徹底
共有物の管理又は施設内(出入口、トイレ、ウイルスが付着した可能性のある場所等)の消毒の徹底と参加者の手が触れる場所をアルコールや次亜塩素酸ナトリウムを含有したもので拭き取りを定期的(1~2時間に1度程度)に行う。また、こまめな手洗いをを行うこと。
- ④ 換気の徹底
換気の悪い密閉空間にしないよう、換気設備の適切な運転・点検を実施すること。微細な飛沫が密集し、感染が発生することを避けるため、定期的に外気を取り入れる換気を行うこと。
- ⑤ 身体的距離を確保した誘導
人を密集させない環境(1m)の間隔を確保するよう、会場のレイアウト、定員数の設定や人員の配置等による動線の確保などを行うこと。
- ⑥ 混雑時の身体的距離を確保した誘導
混雑時でも身体的距離を確保した誘導を行うため、入退場に時間差を設けるなど人が密集しないよう工夫すること。
- ⑦ 声援への対応
歓声・声援等がないことを前提としたイベントでは、大きな声を発声させない環境づくり(声援などは控える案内等)を行うこと。
歓声・声援が想定されるイベントでは、隣席との身体的距離を確保すること。
- ⑧ 大声の抑止
大声を出す者がいた場合、人員の配置により個別に注意、対応等ができるよう体制を整備すること。
スポーツイベント等では、指笛やラッパ等の飛沫感染リスクのある鳴り物を禁止し、個別に注意、対応等ができるよう体制を整備すること。
- ⑨ 出演者の発声等への対応
出演者の発声等を伴うイベントにあつては、客席と出演者との間に十分な距離

(舞台から観客の間隔を2m確保)をとること。

⑩ 演者の行動管理

有症状者は出演・練習を控えること。演者・選手等と観客が催物前後や休憩時間等に接触しないような措置を確実にとる。接触が防止できない恐れがあるイベントについては開催を見合わせる。なお合唱等、声を発出する演者間での感染リスクにも十分注意すること。

⑪ 座席の間隔

異なる観客グループ間では座席を1席空け、同一グループ(5人以内)内では座席間隔を設けなくてもよい。

⑫ 飲食の制限

飲食用に感染防止策を行ったエリア以外での飲食を制限する。休憩時間中及びイベント前後の食事等による感染防止を徹底すること(発声がないことを前提に、飲食時以外のマスク着用担保、会話が想定される場合の飲食禁止、十分な喚起等、の条件を全て満たす場合に限り、飲食は可能)。

⑬ 人数制限の実施

休憩時間中及びイベント前後の食事等での感染防止対策を取ること。また、入場口・トイレ・売店等の密集が回避できない場合は、そのキャパシティに応じ、目安の人数上限等を下回る制限を実施すること。

⑭ 催物前後の行動管理

イベントへの参加や、イベント後の打ち上げ等のため公共交通機関・飲食店等を利用する際の密集を回避するために、交通機関・飲食店等の分散利用を促す。可能な限り、予約システム等の活用により分散利用を促進すること。

⑮ ガイドライン遵守の徹底及び公表

業種別ガイドライン及び本ガイドラインに従った取組を徹底することとし、その旨をホームページ等で公表すること。

⑯ 「RICCA来場記録用QRコード」の掲示

参加者に対して「RICCA」登録の周知徹底を行い、当日の会場入口(事前告知媒体を含む)においてイベントの「来場記録用QRコード」を掲示し、読み取りを促すこと。なお、「RICCA」未登録の場合、「来場記録用QRコード」を2回読み取ることで、登録及び来場記録が可能である。

※このガイドラインは、新型インフルエンザ等特別措置法第24条第9項に基づき、協力をお願いするものです。

【様式1】

沖縄県における全国的・広域的イベント事前相談書

イベント名: _____

1 相談者及びイベント責任者

	事前相談申込日	年	月	日
相談者	(所属・名前) (所在地) (電話番号) (緊急連絡先) (メールアドレス)			
イベント責任者	(所属・名前) (所在地) (緊急連絡先)			

注1 相談者は、イベント主催者としませんが、施設管理者が相談者となられても構いません。

注2 感染拡大の兆候や催物などにおけるクラスターの発生があった場合、催物などの無観客化、中止又は延期などを含め、主催者に対して必要な要請をする場合があります。

2 イベントの概要

日時			
場所	(名称) (所在地)		
参加対象者			
参加人数	(見込人数) (前回実績)	イベント会場 の収容定員	
イベントプログラム			

注3 参加人数は、主催者と参加者のいる場所が明確に分かれている場合（例：プロスポーツイベントの選手と観客）は、参加者数のみを計上します。主催者と参加者のいる場所が明確に分かれていない場合（例：展示会的主催者と来場者）は、両者を合計した数とします。

注4 イベントプログラム欄は、このイベントの主な内容が分かるように記入してください。

3 事前に確認する項目

(1) 事前提出資料

- ① 沖縄県における全国的・広域的イベント事前相談書(様式1)
- ② イベントの開催概要等のわかる資料
- ③ イベントの開催にあたって感染防止対策が示された資料
- ④ 業種別ガイドラインに基づく申込団体等の作成した独自のガイドライン
- ⑤ その他必要と思われる資料

注5 ②～⑤については、任意様式であり、まとめられた資料等でもかまいません。

- (2) 次の項目ごとに具体的な対策を講じているかを確認し、「相談者確認欄」にチェックを入れてください。(該当しない場合は、該当なしと記入してください。)

受付課			該当 無し	相談者 確認欄
項目（開催条件）				
1	屋内・屋外ともに収容人数が10,000人を超える場合は、収容定員の半分以上の参加人数にすること。収容人数が10,000人以下の場合は、参加人数を5,000人未満とすること。	<input type="checkbox"/>	<input type="checkbox"/>	
2	クラシック音楽コンサート等の感染リスクの少ないイベントについて、人と人との適切な距離を確保できる場合は、収容率100%を上限とし、入退場や区域内の適切な行動を確保すること。（※警戒レベル第1・2段階）	<input type="checkbox"/>	<input type="checkbox"/>	
3	入場者が大声での歓声、声援、歌唱、又は飲食すること等が想定される場合、収容定員の半分以上、収容定員が設定されていない場合は十分な人と人との間隔（1m）を確保すること。	<input type="checkbox"/>	<input type="checkbox"/>	
4	全国的又は広域的な催物などの開催について、リスクアセスメントの対応が整わない場合は、中止又は延期などの対応をとること。	<input type="checkbox"/>	<input type="checkbox"/>	
5	沖縄県公式LINEアカウント「RICCA」を利用してイベント参加者との連絡手段を確保すること。又は、参加者の名簿作成によるり連絡先を把握すること。	<input type="checkbox"/>	<input type="checkbox"/>	
6	入場時等に検温を実施し、発熱等の症状がある場合は、イベントの参加を控えてもらうようにすること。その際の払い戻し措置などを規定し、ホームページ等で事前に公表しておくこと。	<input type="checkbox"/>	<input type="checkbox"/>	
7	イベント開催前・開催中、参加者にスマホのアプリ「RICCA」や「COCOA」の利用を求めること。併せてこれらのアプリ登録のためのQRコード及び来場したことを記録するQRコードを掲示し、来場者に読み取りを促すこと。	<input type="checkbox"/>	<input type="checkbox"/>	
8	入場者の制限や誘導、手指の消毒設備の設置、マスクの着用など、適切な感染防止対策が講じられること。	<input type="checkbox"/>	<input type="checkbox"/>	
9	法令を遵守した空調設備が設置され、こまめに換気すること。	<input type="checkbox"/>	<input type="checkbox"/>	
10	飲食を伴う催物の場合は、飲食用に感染防止策を行ったエリアを設け、エリア外での飲食を制限すること。過度な飲酒の自粛を求めること。	<input type="checkbox"/>	<input type="checkbox"/>	
11	3つの密（密閉・密集・密接）の発生を回避するものとし、3密が回避できない場合、回避可能な人数に制限すること。	<input type="checkbox"/>	<input type="checkbox"/>	
12	イベントの前後や休憩時間などの交流を極力、控えてもらうようにすること。	<input type="checkbox"/>	<input type="checkbox"/>	
13	業種別ガイドラインと沖縄県イベント等実施ガイドラインとで予防策の内容が異なる場合は、より強い感染拡大防止策を求めているガイドラインに応じた対応をとること。	<input type="checkbox"/>	<input type="checkbox"/>	
14	主催者及び施設管理者が、業種別ガイドライン及び本ガイドラインを遵守徹底し、その旨をホームページ等で公表すること。	<input type="checkbox"/>	<input type="checkbox"/>	
15	有症状者は出演・練習を控えること。演者・選手等と観客との接触が防止できないイベントについては、開催を見合わせるなど。	<input type="checkbox"/>	<input type="checkbox"/>	

【参考例】

健康状態申告書（例）			
①氏名			
②お住まいの市町村			
③緊急連絡先			
④メールアドレス			
⑤体温		⑥風邪症状	あり・なし
⑦14日以内の発熱・感冒症状での受診や服薬			あり・なし
⑧感染が拡大している地域や国への14日以内の訪問歴			あり・なし
<p>※1 収集した個人情報は、目的達成のために利用し、法令に基づく場合または本人の同意がある場合を除き、他に利用及び提供することはありません。</p> <p>2 参加者に感染者が出た場合における保健所の聞き取り調査への協力をお願いいたします。</p> <p>3 濃厚接触者となった場合は、14日間を目安に自宅待機をお願いすることがあります。</p>			