

第64回沖縄県新型コロナウイルス感染症対策本部会議

日 時：令和2年12月10日(木)15:00～16:00

場 所：県庁6階第1・第2特別会議室

次 第

1 開 会

2 報告事項

- (1) 沖縄県内における新型コロナウイルス感染症患者の発生等について
- (2) 米軍基地内における新型コロナウイルス感染症患者の発生等について
- (3) 沖縄県内及び全国の感染状況について
- (4) 宿泊施設の運用状況について
- (5) 沖縄県人口変動状況について
- (6) クラスターの発生状況について
- (7) 宮古・八重山地域の感染状況について
- (8) 店舗等の感染防止巡回キャンペーンの実施について

3 議 題

- (1) 年末年始に向けた新型コロナ対策集中実施第2弾について

4 その他

5 閉 会

沖縄県におけるコロナウイルス感染症陽性者の状況

資料 1

分類	12月10日(木)			12時00分現在	
年代	男性	女性	非公表	合計	
90歳以上	28	58		86	2%
80代	98	111		209	4%
70代	208	154		362	8%
60代	366	238	1	605	13%
50代	407	255		662	14%
40代	478	323	1	802	17%
30代	405	311		716	15%
20代	432	415		847	18%
10代	144	125	1	270	6%
10歳未満	57	71	3	131	3%
年代非公表	1	7	4	12	0%
合計	2624	2068	10	4702	

療養状況	人数	
入院中	213	うち重症 7
		うち中等症 87
	※国基準	うち重症 22
		うち中等症 72
入院・療養等調整中	40	
宿泊施設療養中	61	
自宅療養中	71	
療養中患者計	385	
入院勧告解除等	4247	
うち解除後再入院	5	※
うち退院	4242	
死亡退院	75	
合計	4707	
合計(実数)	4702	※重複例は複数カウントせず

推定感染経路		
接触者	※1	2635 56%
接触判明	※2	21 0%
米軍関係		1 0%
県外		26 1%
海外		5 0%
飲食店		32 1%
職場		11 0%
調査中		1882 40%
不明		89 2%
合計		4702

※1: 確定患者との接触者として予め把握されていた例
 ※2: 陽性確定後、調査を行った結果、確定患者との接触が事後に判明した例

居住地	うち解除		
那覇市	1645	35%	1499
宜野湾市	251	5%	223
石垣市	123	3%	122
浦添市	459	10%	422
名護市	90	2%	74
糸満市	211	4%	196
沖縄市	394	8%	333
豊見城市	235	5%	215
うるま市	184	4%	165
宮古島市	132	3%	113
南城市	126	3%	111
※ 北部保健所管内	52	1%	47
※ 中部保健所管内	326	7%	285
※ 南部保健所管内	397	8%	368
※ 宮古保健所管内	0	0%	0
※ 八重山保健所管内	27	1%	22
北海道	1	0%	1
宮城県	1	0%	1
群馬県	1	0%	1
埼玉県	4	0%	4
千葉県	4	0%	4
東京都	25	1%	22
神奈川県	1	0%	1
愛知県	1	0%	1
京都府	1	0%	1
大阪府	3	0%	3
兵庫県	1	0%	1
和歌山県	1	0%	1
香川県	1	0%	1
広島県	2	0%	2
鹿児島県	2	0%	2
確認中	1	0%	1
合計	4702		4242

※市を除く

行政検査件数	
前日まで	32168件
12月10日	180件
合計	32348件

新規陽性者数	
行政検査	9名
保険診療	37名
合計	46名

沖縄県におけるコロナウイルス感染症陽性者の状況【7月以降】

分類	12月10日(木)			12時00分現在	
年代	男性	女性	非公表	合計	
90歳以上	28	58		86	2%
80代	93	110		203	4%
70代	194	141		335	7%
60代	351	231	1	583	13%
50代	391	246		637	14%
40代	466	309	1	776	17%
30代	398	304		702	15%
20代	416	411		827	18%
10代	143	124	1	268	6%
10歳未満	57	71	3	131	3%
年代非公表	1	7	4	12	0%
合計	2538	2012	10	4560	

療養状況	人数	
入院中	213	うち重症 7
		うち中等症 87
	※国基準	うち重症 22
		うち中等症 72
入院・療養等調整中	40	
宿泊施設療養中	61	
自宅療養中	71	
療養中患者計	385	
入院勧告解除等	4108	
うち解除後再入院	1	※
うち退院	4107	90%
死亡退院	68	
合計	4561	
合計(実数)	4560	※重複例は複数カウントせず

推定感染経路		
接触者	※1	2587 57%
接触判明	※2	5 0%
米軍関係		1 0%
県外		14 0%
海外		0 0%
飲食店		10 0%
職場		4 0%
調査中		1882 41%
不明		57 1%
合計		4560

※1: 確定患者との接触者として予め把握されていた例
 ※2: 陽性確定後、調査を行った結果、確定患者との接触が事後に判明した例

居住地	うち解除		
那覇市	1582	35%	1439
宜野湾市	246	5%	218
石垣市	119	3%	118
浦添市	452	10%	415
名護市	88	2%	72
糸満市	210	5%	195
沖縄市	378	8%	318
豊見城市	230	5%	210
うるま市	181	4%	162
宮古島市	132	3%	113
南城市	124	3%	110
※ 北部保健所管内	52	1%	47
※ 中部保健所管内	309	7%	270
※ 南部保健所管内	384	8%	355
※ 宮古保健所管内	0	0%	0
※ 八重山保健所管内	27	1%	22
北海道	1	0%	1
宮城県	1	0%	1
群馬県	1	0%	1
埼玉県	4	0%	4
千葉県	4	0%	4
東京都	21	0%	18
神奈川県	1	0%	1
愛知県	1	0%	1
京都府	1	0%	1
大阪府	3	0%	3
兵庫県	1	0%	1
和歌山県	1	0%	1
香川県	1	0%	1
広島県	2	0%	2
鹿児島県	2	0%	2
確認中	1	0%	1
合計	4560		4107

※市を除く

行政検査件数(7月以降)	
前日まで	28545件
12月10日	180件
合計	28725件

新規陽性者数	
行政検査	9名
保険診療	37名
合計	46名

沖縄県における新型コロナウイルス感染症陽性者の状況

1 陽性者一覧

(欠番49例)

確定陽性者	性別	年齢	発病日	確定日	居住地	職業	推定感染経路
4751	男性	20代	12月5日	12月10日	南城市	自営業	県内確定例の接触者
4750	女性	60代	12月7日	12月10日	南城市	自営業	県内確定例の接触者
4749	男性	20代	確認中	12月10日	那覇市	飲食業	県内確定例の接触者
4748	女性	60代	確認中	12月10日	名護市	確認中	県内確定例の接触者
4747	男性	70代	確認中	12月10日	名護市	確認中	県内確定例の接触者
4746	女性	60代	12月6日	12月10日	沖縄市	確認中	県内確定例の接触者
4745	男性	30代	確認中	12月10日	中部保健所管内	事務職	県内確定例の接触者
4744	男性	30代	12月7日	12月10日	沖縄市	確認中	調査中
4743	男性	20代	12月7日	12月10日	沖縄市	会社員	調査中
4742	男性	60代	12月8日	12月9日	浦添市	無職	調査中
4741	男性	50代	11月29日	12月9日	名護市	公務員	調査中
4740	女性	60代	確認中	12月9日	うるま市	医療関係者	県内確定例の接触者
4739	男性	60代	12月1日	12月9日	うるま市	無職	県内確定例の接触者
4738	男性	60代	12月5日	12月9日	沖縄市	確認中	調査中
4737	男性	50代	確認中	12月9日	沖縄市	確認中	調査中
4736	男性	50代	11月30日	12月9日	那覇市	事務職	調査中
4735	男性	10代	12月7日	12月9日	中部保健所管内	確認中	県内確定例の接触者

確定陽性者	性別	年齢	発病日	確定日	居住地	職業	推定感染経路
4734	女性	10代	12月7日	12月9日	中部保健所管内	確認中	県内確定例の接触者
4733	女性	80代	12月8日	12月9日	糸満市	無職	県内確定例の接触者
4732	男性	50代	12月1日	12月9日	豊見城市	無職	調査中
4731	男性	30代	12月4日	12月9日	浦添市	自営業	調査中
4730	男性	50代	12月3日	12月9日	中部保健所管内	確認中	調査中
4729	男性	30代	12月7日	12月9日	うるま市	公務員	調査中
4728	男性	60代	12月8日	12月9日	沖縄市	建築業	調査中
4727	男性	40代	12月5日	12月9日	宮古島市	建築業	調査中
4726	男性	40代	12月5日	12月9日	糸満市	確認中	調査中
4725	女性	20代	12月1日	12月9日	南城市	医療関係者	調査中
4724	男性	60代	12月4日	12月9日	南部保健所管内	会社員	県内確定例の接触者
4723	男性	30代	12月7日	12月9日	那覇市	飲食業	調査中
4722	男性	80代	12月5日	12月9日	那覇市	無職	調査中
4721	女性	60代	12月9日	12月9日	名護市	確認中	調査中
4720	女性	30代	確認中	12月9日	名護市	飲食業	調査中
4719	女性	20代	12月2日	12月9日	浦添市	会社員	調査中
4718	女性	20代	12月1日	12月9日	那覇市	保育士	県内確定例の接触者
4717	男性	40代	12月4日	12月9日	那覇市	自営業	調査中

確定陽性者	性別	年齢	発病日	確定日	居住地	職業	推定感染経路
4716	男性	50代	12月5日	12月9日	那覇市	接客業	調査中
4715	女性	40代	12月6日	12月9日	那覇市	無職	県内確定例の接触者
4714	男性	40代	11月29日	12月9日	うるま市	サービス業	県内確定例の接触者
4713	女性	10代	12月5日	12月9日	中部保健所管内	確認中	県内確定例の接触者
4712	女性	60代	12月7日	12月9日	宜野湾市	無職	調査中
4711	女性	30代	12月6日	12月9日	沖縄市	確認中	県内確定例の接触者
4710	男性	10歳未満	12月4日	12月9日	名護市	確認中	県内確定例の接触者
4709	男性	50代	12月5日	12月9日	那覇市	会社員	県内確定例の接触者
4708	女性	80代	12月7日	12月9日	宜野湾市	確認中	調査中
4707	男性	40代	12月1日	12月9日	那覇市	会社員	県内確定例の接触者
4706	男性	40代	11月30日	12月9日	宮古島市	公務員	調査中
4705	女性	20代	12月7日	12月9日	那覇市	確認中	県内確定例の接触者
4704	女性	30代	12月6日	12月9日	那覇市	事務職	県内確定例の接触者
4703	男性	10歳未満	12月4日	12月9日	中部保健所管内	確認中	県内確定例の接触者
4702	女性	70代	12月7日	12月9日	浦添市	飲食業	県内確定例の接触者
4701	女性	60代	12月7日	12月9日	八重山保健所管内	確認中	調査中
4700	男性	20代	確認中	12月9日	宮古島市	公務員	県内確定例の接触者
4699	男性	20代	確認中	12月9日	宮古島市	公務員	県内確定例の接触者

確定陽性者	性別	年齢	発病日	確定日	居住地	職業	推定感染経路
4698	男性	20代	確認中	12月9日	宮古島市	公務員	県内確定例の接触者
4697	男性	30代	確認中	12月9日	宮古島市	公務員	県内確定例の接触者
4696	男性	40代	確認中	12月9日	宮古島市	公務員	県内確定例の接触者
4695	男性	60代	確認中	12月9日	宮古島市	公務員	県内確定例の接触者
4694	男性	50代	確認中	12月9日	宮古島市	公務員	県内確定例の接触者
4693	女性	70代	12月7日	12月8日	北部保健所管内	無職	調査中
4692	女性	10代	確認中	12月8日	沖縄市	確認中	県内確定例の接触者
4691	女性	10代	確認中	12月8日	沖縄市	確認中	県内確定例の接触者
4690	男性	20代	確認中	12月8日	沖縄市	会社員	県内確定例の接触者
4689	女性	70代	12月1日	12月8日	八重山保健所管内	無職	調査中
4688	男性	50代	12月5日	12月8日	うるま市	医療関係者	調査中
4687	男性	80代	12月1日	12月8日	中部保健所管内	自営業	調査中
4686	男性	20代	確認中	12月8日	沖縄市	学生	県内確定例の接触者
4685	男性	20代	12月7日	12月8日	那覇市	会社員	県内確定例の接触者
4684	男性	50代	12月4日	12月8日	宜野湾市	確認中	県内確定例の接触者
4683	男性	20代	12月8日	12月8日	那覇市	会社員	調査中
4682	男性	70代	12月1日	12月8日	浦添市	確認中	県内確定例の接触者
4681	男性	50代	11月28日	12月8日	宜野湾市	会社員	調査中

在沖米軍基地内における新型コロナウイルス感染症発生状況

(12月10日 12:00 現在)

1 米軍基地内陽性者数

場所	昨日まで	新規陽性者	合計
嘉手納基地	79		79
キャンプマクトリアス	2		2
普天間基地	150		150
キャンプハンセン	263		263
キャンプキンザー	10		10
キャンプフォスター	48		48
ホワイトビーチ	1		1
キャンプコートニー	45		45
キャンプシュワブ	26		26
トリイ通信施設	8		8
合計	632	0	632
隔離解除(全軍)			486

2 基地従業員検査状況(濃厚接触者・有症状者)

所属	検査数 (累計)	陽性者 (累計)
嘉手納基地	(50)	(11)
マクトリアス	(1)	
普天間基地	(9)	(3)
キャンプハンセン	(21)	(2)
キャンプキンザー	(14)	(6)
キャンプフォスター	(16)	(7) ※
キャンプコートニー	(4)	(2)
キャンプシュワブ	(1)	
陸軍貯油施設	(1)	(1)
トリイ通信施設	(2)	(2)
嘉手納弾薬庫地区	(1)	(1)
不明	(14)	
合計	0 (134)	0 (35)

3 繁華街店員・基地従業員等無症状者を対象としたPCR検査

場所	検査数	陽性者数
北谷町 (7/12)	130	0
金武町 (7/19)	198	0
ハンセン・普天間基地 従業員(7/25・26)	983	1 ※
計	1311	1

※再掲

新型コロナウイルス感染症対策：警戒レベル判断指標の状況

判断指標		12/3	12/4	12/5	12/6	12/7	12/8	12/9	12/10	第1段階	第2段階	第3段階	第4段階
										発生早期	流行警戒期	感染流行期	感染蔓延期
県内の医療体制	① 療養者数（入院中・宿泊療養中・自宅療養中・入院等調整中）	422	431	417	427	396	380	384	385	23人以下	54人以下	329人以下	329人超
	② 現時点：病床占有率（入院中/病床数）	73.9	73.3	72.9	75.6	75.2	73.9	73.7	72.9	30%以下	45%以下	70%以下	70%超
	③ 現時点：重症者用病床占有率（重症者/重症用病床数）	27.8	27.8	21.1	25.0	31.6	41.2	41.2	38.9	10%以下	30%以下	60%以下	60%超
県内の感染状況	④ 新規感染者数（直近1週間合計）	316	325	288	281	261	262	259	256	14人以下	37人以下	211人以下	211人超
	⑤ 感染経路不明な症例の割合（直近1週間平均）	42.4	43.1	41.3	40.9	43.3	44.3	44.0	43.4	30%以下	50%以下	70%以下	70%超
	⑥ 新規PCR検査の陽性率（直近1週間平均）	5.4	5.2	4.7	4.6	5.1	4.9	4.8		1%以下	3%以下	7%以下	7%超
	⑦ 入院1週間以内の重症化率（直近1週間平均）	1.1	1.1	1.1	1.1	1.1	1.2	1.4	1.5	10%以下	15%以下	20%以下	20%超

国と沖縄県の感染警戒レベル判断指標の比較

国は8月7日付け事務連絡「今後の感染状況の変化に対応した対策の実施に関する指標及び目安について」で、指標及び目安を提示したが、これらの指標はあくまで目安であり、一つひとつの指標をもって機械的に判断するのではなく、総合的に判断して、感染状況に応じて積極的かつ機動的に対策を講じることとされている。

12月10日時点の数値

沖縄県判断指標				国判断指標				備考	
1	療養者数	385人	第4段階	1	療養者数	26.42人	ステージⅣ相当	○ステージⅢ 15人(219人)以上 ○ステージⅣ 25人(365人)以上	
2	現時点:病床占有率	①実際に確保済みの病床数	第4段階	2	病床占有率	②最大確保病床	③現時点確保病床	ステージⅣ相当	○各項目の定義 ①実際に確保済みの病床:各医療機関に確認し、本日時点の病床確保数 ②最大確保病床:感染ピーク時に向け確保しようとしている病床数 ③現時点確保病床:各医療機関にアンケートを行い報告を受けている最大確保予定の病床数 ○ステージⅢ ②最大確保1/5以上 ③現時点 1/4以上 ○ステージⅣ ②最大確保1/2以上
		72.9%				50.1%			
		213 / 292				213 / 425			
3	現時点:重症者用病床占有率	①実際に確保済みの病床数	第3段階	3	重症者用病床占有率	②最大確保病床	③現時点確保病床	ステージⅢ相当	
		38.9%				43.1%			
		7 / 18				22 / 51			
4	新規感染者数	256人	第4段階	4	新規感染者数	17.57人	ステージⅢ相当	○ステージⅢ 15人(219人)以上 ○ステージⅣ 25人(365人)以上	
5	感染経路不明な症例の割合	43.4%	第2段階	5	感染経路不明割合	43.4%	ステージⅠ or Ⅱ相当	○ステージⅢ・Ⅳ 50%以上	
6	新規PCR検査の陽性率	4.8%	第3段階	6	PCR陽性率	4.8%	ステージⅠ or Ⅱ相当	○ステージⅢ・Ⅳ 10%以上	
7	入院1週間以内の重症化率	1.5%	第1段階	7	直近1週間と先週との比較	今週	先週	ステージⅠ or Ⅱ相当	○ステージⅢ・Ⅳ 先週より増加
						256人	316人		

※ステージⅠ又はステージⅡに相当する数値は示されていない

非コロナ病床の病床利用率一覧表

1. ICU

No.	地域名	11/28	11/29	11/30	12/1	12/2	12/3	12/4	12/5	12/6	12/7	12/8	12/9	12/10
①	北部	100.0%	100.0%	100.0%	100.0%	75.0%	75.0%	75.0%	75.0%	75.0%	75.0%	75.0%	0.0%	0.0%
②	中部	85.7%	74.3%	74.3%	65.7%	91.4%	91.4%	77.1%	88.6%	88.6%	88.6%	74.3%	74.3%	80.0%
③	南部	88.7%	88.7%	88.7%	85.7%	85.7%	83.7%	95.9%	88.7%	88.7%	88.7%	90.2%	90.2%	90.2%
④	那覇	78.6%	78.6%	78.6%	85.7%	89.3%	82.1%	85.7%	67.9%	67.9%	67.9%	85.7%	85.7%	89.3%
⑤	本島計	85.8%	82.5%	82.5%	80.2%	87.9%	85.3%	87.1%	83.3%	83.3%	83.3%	83.9%	81.4%	83.9%
⑥	久米島	—	—	—	—	—	—	—	—	—	—	—	—	—
⑦	宮古	—	—	—	—	—	—	—	75.0%	75.0%	75.0%	75.0%	75.0%	100.0%
⑧	八重山	100.0%	100.0%	100.0%	100.0%	100.0%	100.0%	100.0%	100.0%	100.0%	100.0%	100.0%	100.0%	100.0%
⑨	離島計	100.0%	100.0%	100.0%	100.0%	100.0%	100.0%	100.0%	100.0%	83.3%	83.3%	83.3%	83.3%	100.0%
⑩	総合計	84.4%	81.1%	81.1%	79.7%	87.3%	84.7%	84.7%	82.8%	83.3%	83.3%	83.9%	81.5%	84.7%

2. HCU

①	北部	80.0%	80.0%	80.0%	70.0%	70.0%	80.0%	80.0%	80.0%	80.0%	80.0%	90.0%	90.0%	90.0%
②	中部	59.5%	62.2%	62.2%	70.3%	81.1%	70.3%	81.1%	59.5%	59.5%	59.5%	70.3%	70.3%	81.1%
③	南部	85.7%	85.7%	85.7%	82.9%	82.9%	80.0%	91.4%	77.1%	77.1%	77.1%	80.0%	80.0%	86.7%
④	那覇	93.8%	81.3%	93.8%	87.5%	100.0%	93.8%	100%	87.5%	75.0%	75.0%	93.8%	93.8%	87.5%
⑤	本島計	76.5%	75.5%	77.6%	77.6%	83.7%	78.6%	87.8%	72.4%	70.4%	70.4%	79.6%	79.6%	84.9%
⑥	久米島	—	—	—	—	—	—	—	—	—	—	—	—	—
⑦	宮古	100.0%	100.0%	100.0%	100.0%	100.0%	100.0%	100%	100.0%	100.0%	100.0%	100.0%	100.0%	100.0%
⑧	八重山	66.7%	66.7%	66.7%	83.3%	100.0%	100.0%	100%	50.0%	50.0%	50.0%	66.7%	66.7%	66.7%
⑨	離島計	80.0%	80.0%	80.0%	90.0%	100.0%	100.0%	100%	70.0%	70.0%	70.0%	80.0%	80.0%	80.0%
⑩	総合計	76.9%	75.9%	77.8%	78.7%	85.2%	80.6%	88.9%	72.2%	70.4%	70.4%	79.6%	79.6%	84.5%

3. 一般病床

①	北部	71.2%	69.4%	69.4%	70.3%	68.8%	68.2%	66.5%	65.9%	65.9%	65.9%	67.1%	67.1%	67.7%
②	中部	91.2%	88.6%	88.6%	92.2%	94.1%	94.3%	93.6%	94.9%	95.3%	95.3%	94.5%	94.5%	95.8%
③	南部	98.0%	98.0%	97.7%	97.6%	94.8%	96.4%	96.7%	94.5%	94.5%	94.5%	94.8%	96.0%	96.1%
④	那覇	91.4%	91.1%	92.8%	91.0%	93.6%	93.8%	95.5%	92.7%	90.6%	90.6%	91.6%	92.4%	94.6%
⑤	本島計	92.3%	91.3%	91.5%	92.4%	92.4%	93.1%	93.2%	92.1%	91.8%	91.8%	91.9%	92.5%	93.5%
⑥	久米島	100.0%	100.0%	100.0%	100.0%	100.0%	100.0%	100.0%	100.0%	100.0%	100.0%	100.0%	100.0%	100.0%
⑦	宮古	72.0%	66.1%	66.1%	75.2%	76.1%	78.4%	80.7%	81.2%	81.2%	81.2%	84.8%	83.8%	82.3%
⑧	八重山	78.1%	78.9%	78.9%	82.5%	81.3%	81.7%	81.7%	79.3%	79.7%	79.7%	82.1%	82.1%	82.1%
⑨	離島計	76.0%	73.8%	73.8%	79.8%	79.5%	80.8%	81.8%	80.8%	81.0%	81.0%	83.8%	83.4%	82.8%
⑩	総合計	90.8%	89.6%	89.8%	91.2%	91.2%	91.9%	92.1%	91.0%	90.8%	90.8%	91.2%	91.7%	92.5%

全国の「直近1週間の人口10万人当たり新規感染者数」(沖縄県独自調査)

都道府県名	人口	12月3日	12月4日	12月5日	12月6日	12月7日	12月8日	12月9日	1週間計	(先週同日比)	人口10万人当たりの新規感染者数	順位
北海道	5,249,066	205	210	183	187	123	204	197	1,309	21	24.94	2位
青森県	1,243,281	8	6	3	6	13	2	9	47	1	3.78	
岩手県	1,215,938	4	1	7	0	0	4	1	17	-3	1.40	
宮城県	2,296,145	21	21	21	18	8	17	43	149	34	6.49	
秋田県	956,093	0	0	0	0	0	0	0	0	0	0.00	
山形県	1,068,522	7	3	6	15	4	9	10	54	6	5.05	
福島県	1,830,590	3	14	5	12	6	6	5	51	0	2.79	
茨城県	2,858,421	37	85	31	24	12	34	14	237	-30	8.29	
栃木県	1,934,857	14	17	13	17	16	17	18	112	-6	5.79	
群馬県	1,930,350	29	29	30	17	13	32	49	199	5	10.31	
埼玉県	7,347,601	151	163	168	162	91	172	145	1,052	-5	14.32	
千葉県	6,285,143	82	75	74	78	53	80	93	535	17	8.51	
東京都	13,982,622	533	449	584	327	299	352	572	3,116	72	22.28	3位
神奈川県	9,222,618	197	188	192	134	65	152	245	1,173	31	12.72	
新潟県	2,206,566	8	2	4	2	3	4	6	29	2	1.31	
富山県	1,041,352	0	0	1	0	0	0	0	1	-1	0.10	
石川県	1,135,984	1	2	3	5	2	5	5	23	3	2.02	
福井県	766,789	1	1	0	0	1	4	3	10	3	1.30	
山梨県	807,725	19	11	21	9	7	2	6	75	-3	9.29	
長野県	2,039,096	12	14	12	17	20	15	25	115	13	5.64	
岐阜県	1,979,516	42	34	32	18	15	40	36	217	10	10.96	
静岡県	3,626,506	64	41	34	40	35	20	38	272	-20	7.50	
愛知県	7,542,632	195	215	219	170	111	198	245	1,353	26	17.94	5位
三重県	1,771,855	25	22	13	10	7	10	19	106	4	5.98	
滋賀県	1,413,774	8	4	6	2	10	6	10	46	6	3.25	
京都府	2,576,336	22	35	44	43	26	63	75	308	54	11.95	
大阪府	8,819,226	386	394	399	310	228	258	427	2,402	0	27.24	1位
兵庫県	5,450,393	172	129	151	120	107	145	158	982	35	18.02	4位
奈良県	1,326,292	39	32	26	14	22	21	33	187	-1	14.10	
和歌山県	916,843	7	7	5	13	4	9	12	57	3	6.22	
鳥取県	552,471	1	0	2	0	2	1	1	7	0	1.27	
島根県	668,854	4	0	1	4	1	0	0	10	0	1.50	
岡山県	1,885,866	10	5	11	12	9	12	11	70	1	3.71	
広島県	2,798,628	46	48	35	60	42	51	77	359	53	12.83	
山口県	1,347,041	4	4	3	1	4	4	4	24	-3	1.78	
徳島県	723,524	1	2	1	0	0	2	0	6	0	0.83	
香川県	951,421	1	4	4	1	10	17	4	41	-2	4.31	
愛媛県	1,330,918	5	7	2	4	4	3	1	26	-6	1.95	
高知県	691,990	15	16	19	18	13	17	18	116	10	16.76	
福岡県	5,111,697	31	45	42	41	65	85	54	363	12	7.10	
佐賀県	813,590	4	4	3	1	4	6	7	29	1	3.56	
長崎県	1,314,893	0	0	0	3	0	1	1	5	1	0.38	
熊本県	1,738,926	8	15	8	9	8	27	16	91	5	5.23	
大分県	1,128,022	18	18	18	19	11	10	21	115	6	10.19	
宮崎県	1,070,752	7	9	8	12	9	3	5	53	-3	4.95	
鹿児島県	1,593,040	11	5	6	14	10	18	40	104	35	6.53	
沖縄県	1,456,955	49	47	41	39	12	28	43	259	-3	17.78	6位
計	126,020,720	2,507	2,433	2,491	2,008	1,505	2,166	2,802	15,912	384	12.63	
米軍在沖		16	20	6	3	8	7	5	65	2		

・「直近1週間の人口10万人当たり新規感染者数」

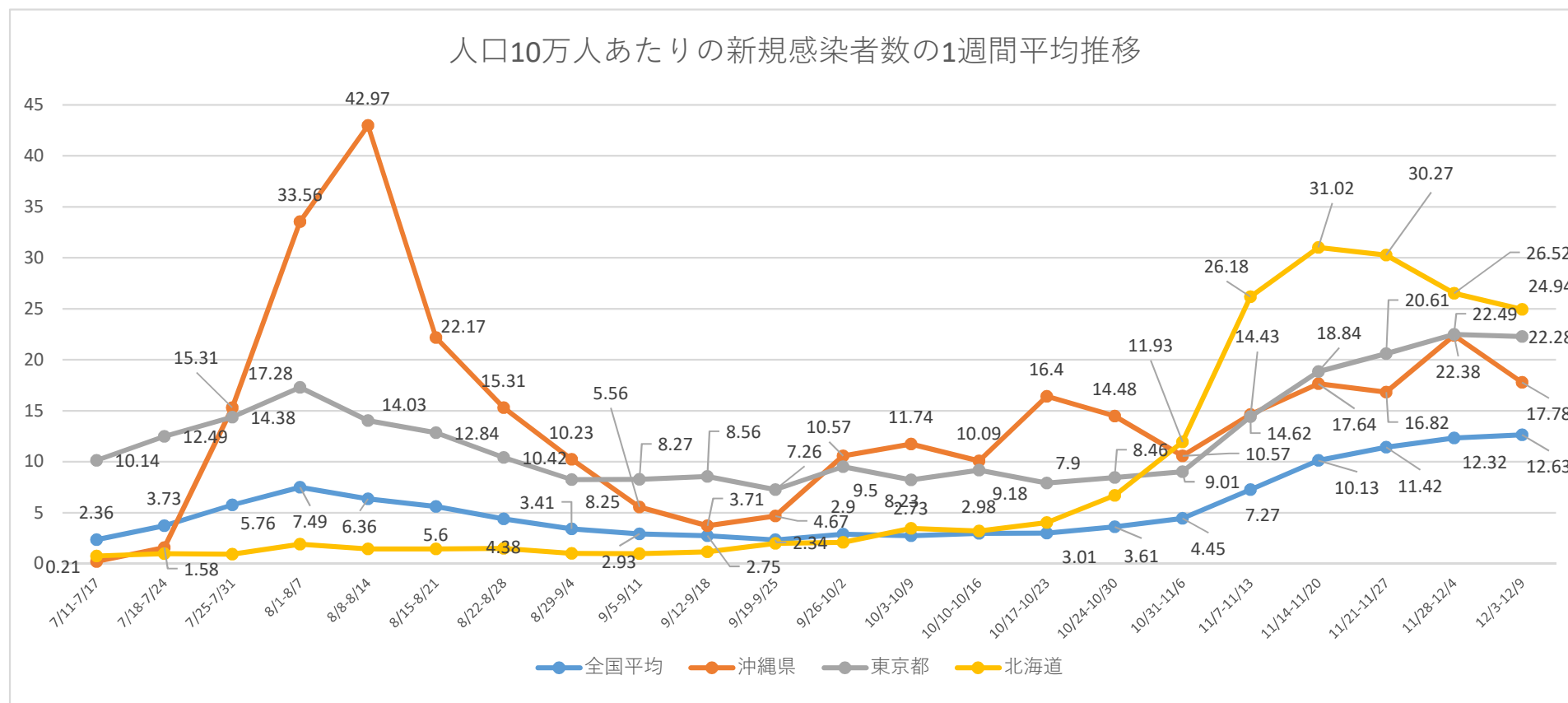
0.5～ 2.5～

※人口は各都道府県発表の人口推計による(5/1時点での最新のもの)。北海道は発表がないので住民基本台帳人口より。

※各都道府県の新規感染者数は沖縄県の独自調査による(速報値なのでさかのぼっての修正があります。)

	7/11-7/17	7/18-7/24	7/25-7/31	8/1-8/7	8/8-8/14	8/15-8/21	8/22-8/28	8/29-9/4	9/5-9/11	9/12-9/18	9/19-9/25	9/26-10/2	10/3-10/9	10/10-10/16	10/17-10/23	10/24-10/30	10/31-11/6	11/7-11/13	11/14-11/20	11/21-11/27	11/28-12/4	12/3-12/9
全国平均	2.36	3.73	5.76	7.49	6.36	5.6	4.38	3.41	2.93	2.75	2.34	2.9	2.73	2.98	3.01	3.61	4.45	7.27	10.1	11.4	12.32	12.63
沖縄県	0.21	1.58	15.3	33.6	43	22.2	15.3	10.2	5.56	3.71	4.67	10.6	11.7	10.1	16.4	14.48	10.6	14.6	17.6	16.8	22.4	17.8
東京都	10.1	12.5	14.4	17.3	14	12.8	10.4	8.25	8.27	8.56	7.26	9.5	8.23	9.18	7.9	8.46	9.01	14.4	18.8	20.6	22.5	22.3
北海道	0.76	0.97	0.93	1.91	1.45	1.45	1.49	1.01	0.99	1.16	2	2.08	3.47	3.2	4.04	6.69	11.9	26.2	31	30.3	26.5	24.9
大阪府	3.15	7.6	13	15.2	13.1	11.8	8.54	6.38	6.17	5.4	4.68	4.38	3.83	4.05	5.28	8.28	9.92	15.7	21.3	27.5	29.8	27.2

※全国等の数値は、報道資料等から総括情報部が独自に集計した数値になります。



※10/3~11/5まで34日間新規感染者数の10万人あたり割合で全国ワースト（11/6から北海道・大阪ワースト、沖縄12/1 4位）

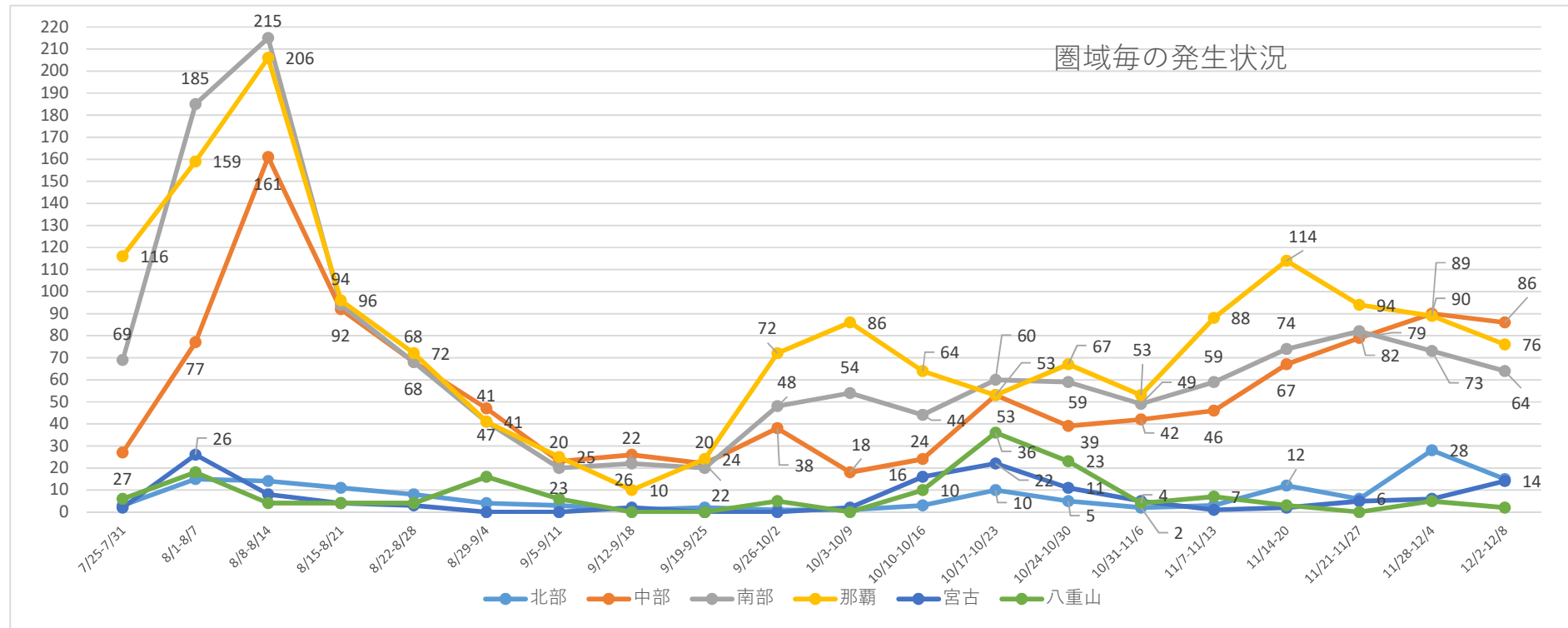
※8/1-9/7まで38日間前回ワースト※10/24～累計感染者数の10万人あたり全国ワースト（沖縄220→283、東京215→279） 11/26

各市及び各保健所管内の1週間毎の感染者新規発生状況

	7/25-7/31	8/1-8/7	8/8-8/14	8/15-8/21	8/22-8/28	8/29-9/4	9/5-9/11	9/12-9/18	9/19-9/25	9/26-10/2	10/3-10/9	10/10-10/16	10/17-10/23	10/24-10/30	10/31-11/6	11/7-11/13	11/14-20	11/21-11/27	11/28-12/4	12/2-12/8
名護市	2	8	6	5	6	2	2	0	1	1	1	3	8	4	1	2	6	2	20	11
北部保健所管内	1	7	8	6	2	2	1	1	1	0	0	0	2	1	1	1	6	4	8	4
宜野湾市	10	25	33	8	9	2	1	5	4	4	6	5	10	11	13	18	31	27	17	14
沖縄市	10	19	28	26	22	25	13	13	10	16	8	6	21	17	18	13	20	27	44	42
うるま市	3	10	37	23	14	14	4	4	5	4	3	4	8	5	2	8	7	7	11	8
中部保健所管内	4	23	63	35	23	6	5	4	3	14	1	9	14	6	9	7	9	18	18	22
那覇市	116	159	206	96	72	41	25	10	24	72	86	64	53	67	53	88	114	94	89	76
浦添市	15	39	63	25	9	12	10	9	7	19	15	26	25	18	17	21	26	47	30	22
豊見城市	22	34	39	15	6	12	6	1	4	9	10	4	8	7	4	12	11	5	12	13
糸満市	11	39	37	21	12	7	1	6	1	1	6	4	6	12	14	7	5	7	6	10
南城市	8	12	20	5	9	3	2	2	1	5	3	2	8	5	3	6	14	4	4	7
南部保健所管内	13	61	56	28	32	7	1	4	7	14	20	8	13	17	11	13	18	19	21	12
宮古島市	2	26	8	4	3	0	0	2	0	0	2	16	22	11	5	1	2	5	6	14
宮古保健所管内	0	0	0	0	0	0	0	0	0	0	0	0	0	0	0	0	0	0	0	0
石垣市	6	9	2	2	2	8	3	0	0	5	0	10	34	21	3	7	3	0	2	0
八重山保健所管内	0	9	2	2	2	8	3	0	0	0	0	0	2	2	1	0	0	0	3	2
県外	8	3	6	3	4	0	1	1	0	1	1	2	3	3	1	2	0	1	2	3
	231	483	614	304	227	149	78	62	68	165	162	163	237	207	156	206	272	267	293	260

各保健所管内の圏域毎の状況

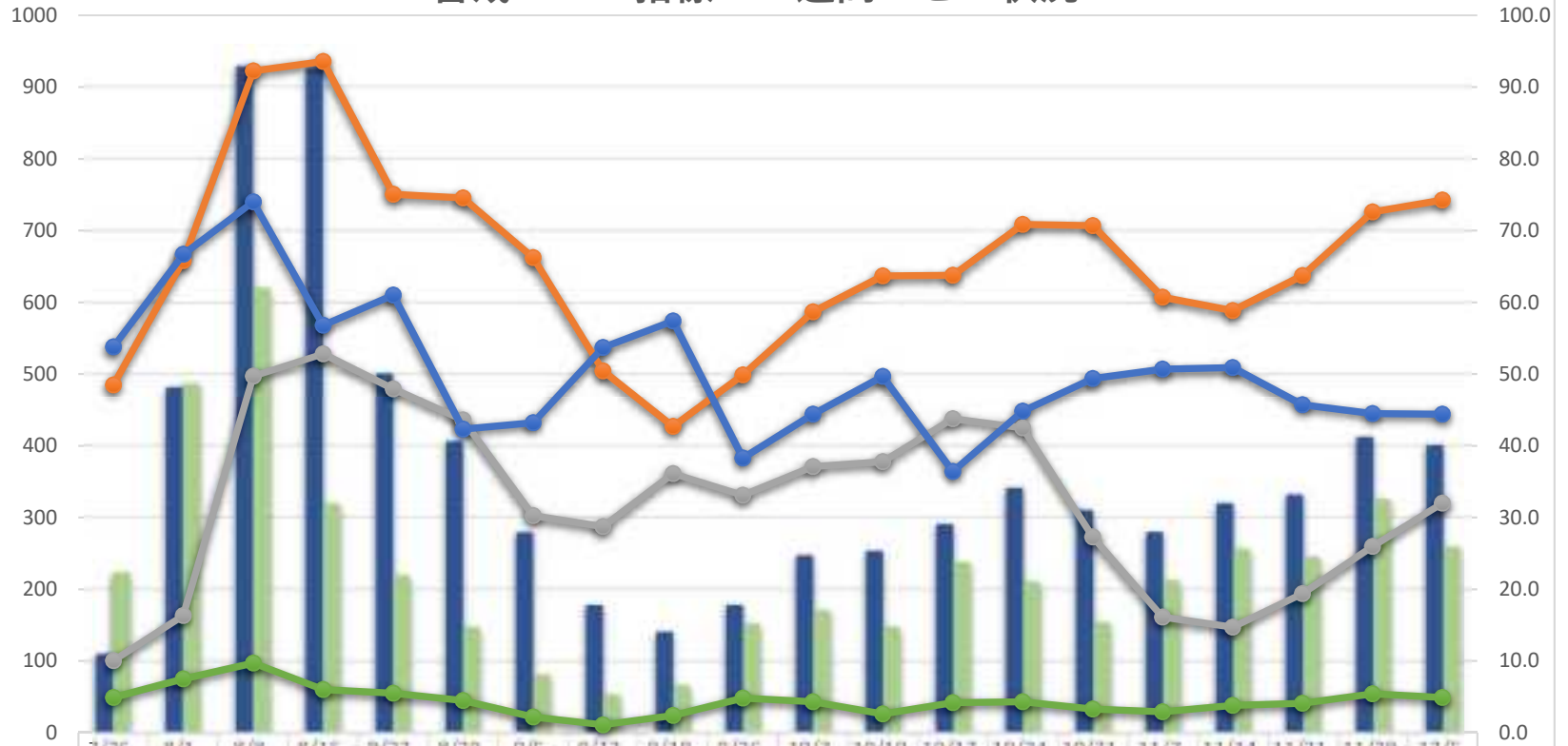
	7/25-7/31	8/1-8/7	8/8-8/14	8/15-8/21	8/22-8/28	8/29-9/4	9/5-9/11	9/12-9/18	9/19-9/25	9/26-10/2	10/3-10/9	10/10-10/16	10/17-10/23	10/24-10/30	10/31-11/6	11/7-11/13	11/14-20	11/21-11/27	11/28-12/4	12/2-12/8
北部	3	15	14	11	8	4	3	1	2	1	1	3	10	5	2	3	12	6	28	15
中部	27	77	161	92	68	47	23	26	22	38	18	24	53	39	42	46	67	79	90	86
南部	69	185	215	94	68	41	20	22	20	48	54	44	60	59	49	59	74	82	73	64
那覇	116	159	206	96	72	41	25	10	24	72	86	64	53	67	53	88	114	94	89	76
宮古	2	26	8	4	3	0	0	2	0	0	2	16	22	11	5	1	2	5	6	14
八重山	6	18	4	4	4	16	6	0	0	5	0	10	36	23	4	7	3	0	5	2



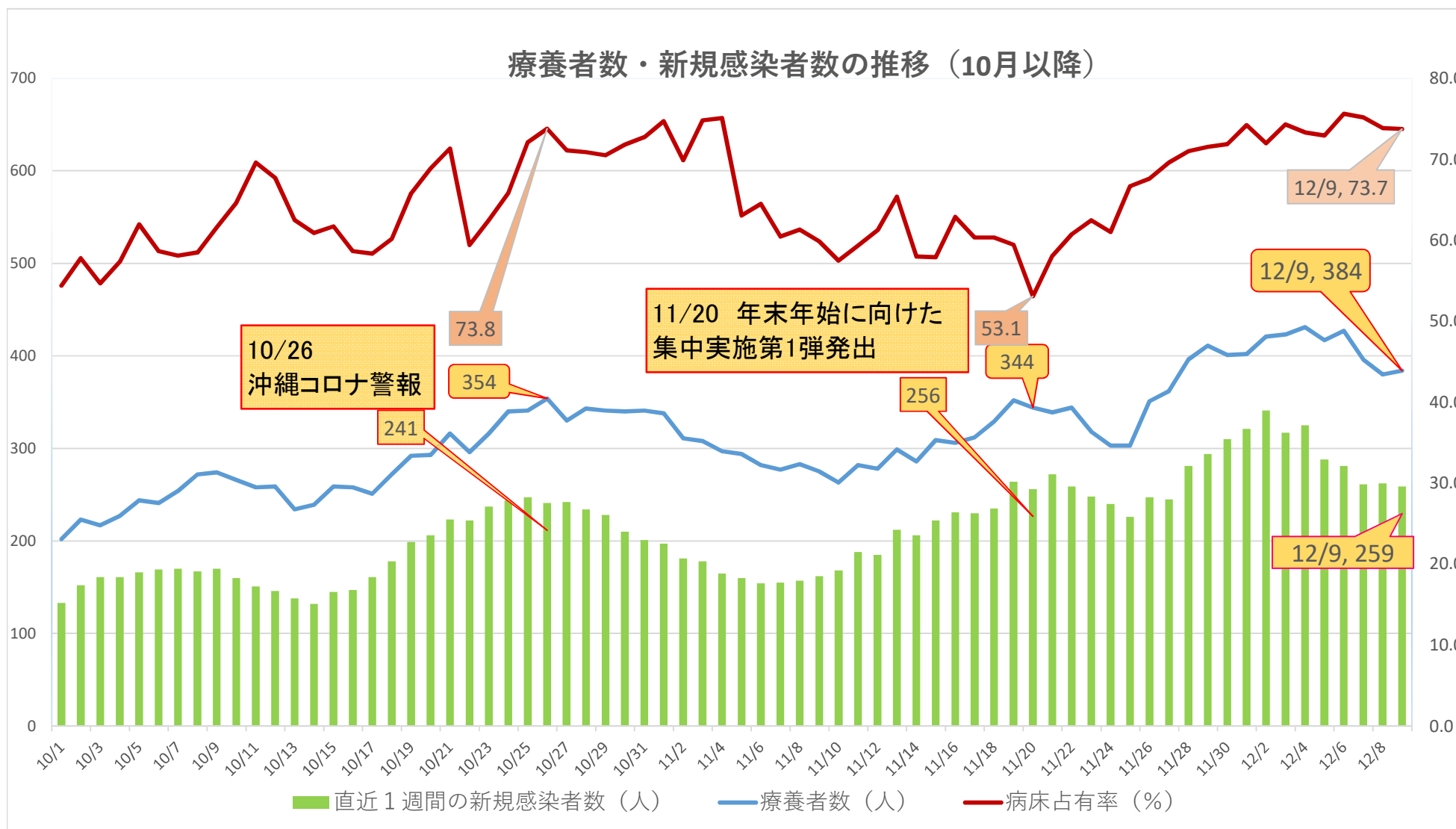
(人)

警戒レベル指標の1週間ごとの状況

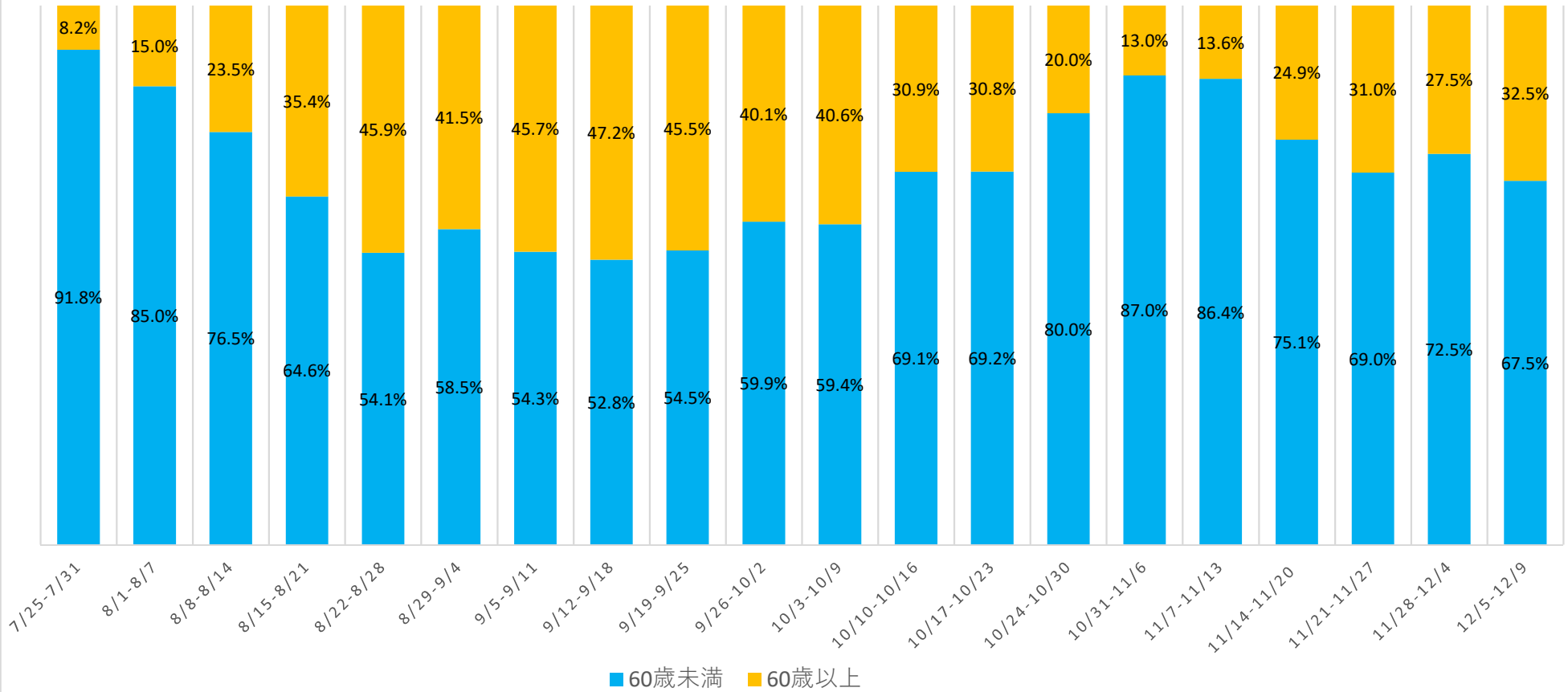
(%)



療養者数	110	482	929	926	501	406	279	178	141	178	247	253	291	341	310	280	320	331	412	401
新規感染者数(1週間計)	223	487	620	319	219	147	81	53	66	152	170	147	237	210	154	212	256	245	325	259
病床占有率	48.5	65.8	92.3	93.6	75.1	74.6	66.2	50.4	42.7	49.9	58.7	63.7	63.8	70.9	70.7	60.7	58.8	63.7	72.6	74.3
重症者用病床占有率	10.0	16.3	49.7	52.8	47.9	43.6	30.3	28.7	36.1	33.1	37.1	37.8	43.8	42.5	27.3	16.1	14.7	19.4	26.0	32.0
感染経路不明な症例割合	53.8	66.7	74.0	56.8	61.0	42.3	43.2	53.7	57.4	38.3	44.4	49.7	36.4	44.8	49.4	50.7	50.9	45.7	44.5	44.4
新規PCR検査の陽性率	4.9	7.5	9.6	6.0	5.5	4.2	2.2	1.1	2.2	4.5	4.3	2.8	4.4	4.4	3.4	2.9	2.8	4.0	5.0	4.9



新規感染者に占める60歳以上の割合



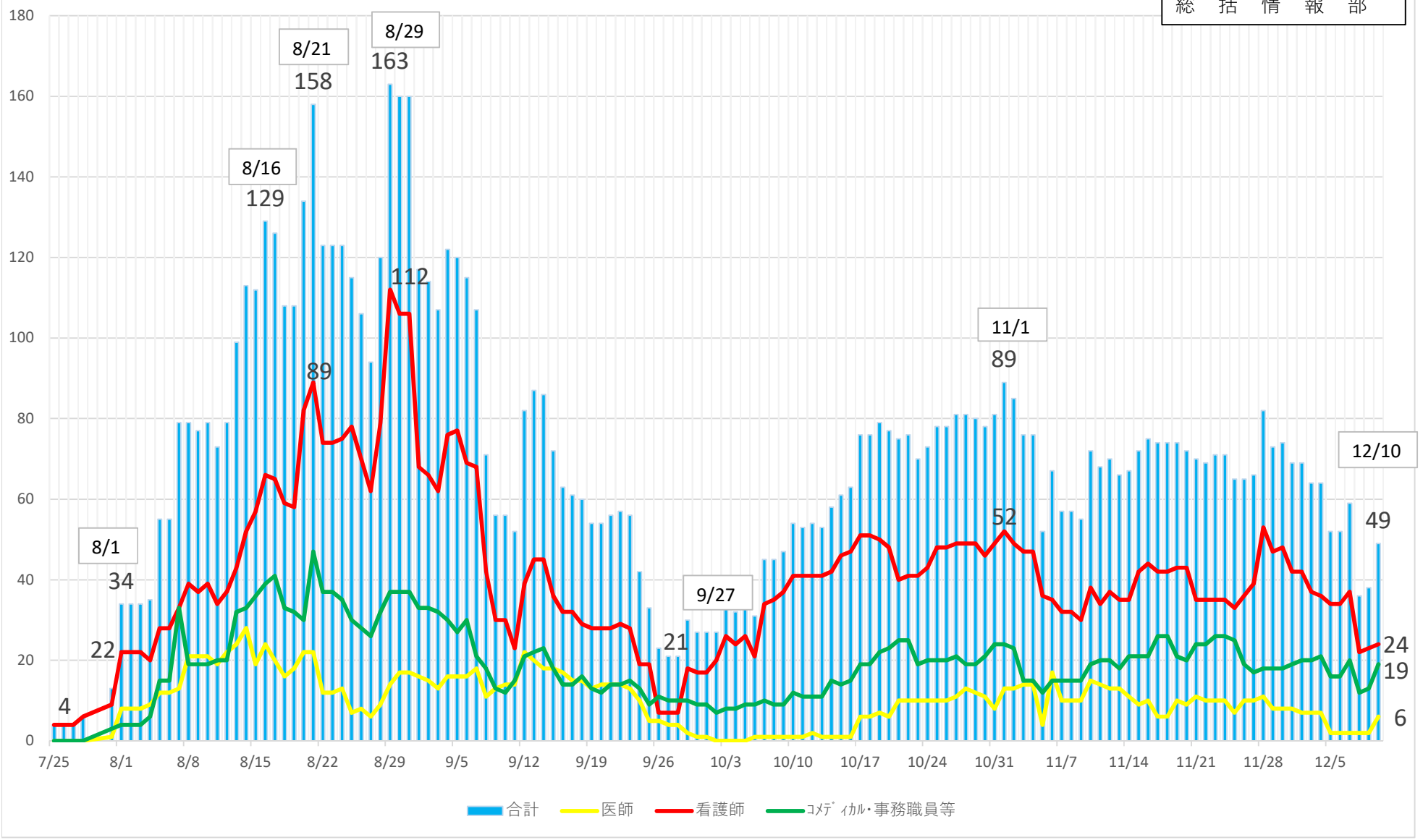
重症・中等症患者の1週間ごとの状況

単位：人



	7/25-7/31	8/1-8/7	8/8-8/14	8/15-8/21	8/22-8/28	8/29-9/4	9/5-9/11	9/12-9/18	9/19-9/25	9/26-10/2	10/3-10/9	10/10-10/16	10/17-10/23	10/24-10/30	10/31-11/6	11/7-11/13	11/14-11/20	11/21-11/27	11/28-12/4	12/5-12/9
重症者	2	3	11	17	14	12	8	8	8	7	8	8	9	8	6	4	2	3	5	6
中等症者	11	27	64	100	106	96	84	55	40	52	68	67	77	81	81	66	68	79	86	94
合計	13	30	75	116	120	108	93	63	48	59	76	75	86	89	86	70	70	82	91	100
死亡退院	0	0	4	7	8	5	10	4	0	1	2	6	4	3	3	2	2	0	4	3

患者受入医療機関の就業制限(休業)状況



インフルエンザ流行状況 【2020年第48週（11/23～11/29）】

概況

インフルエンザ非流行期です。

36週連続で、定点当たりの患者数が1.00以下となっています。

- ◆ 沖縄県全体の定点あたり報告数※1は0.07人となっています。
- ◆ インフルエンザによる入院患者報告※2は0名でした。
- ◆ 定点医療機関でのウイルス型別報告はA型が0%、B型が0%、不明が100%でした。
- ◆ ～インフルエンザに うつらず・うつさず・（救急医療機関を）つぶさない～
- ◆ **インフルエンザと新型コロナウイルス感染症の予防方法は同じです。**
人混みをさけ、手洗い、咳エチケットの習慣をつけて、感染予防に努めましょう♪

※1 定点あたり報告数（人/定点）＝定点医療機関から報告された患者数を報告医療機関数で割った値
 定点医療機関：県内58か所（小児科：34、内科：24）。インフルエンザ患者数を毎週報告。

※2 インフルエンザによる入院患者報告は、県内7か所の基幹定点医療機関より報告のあったものです。

インフルエンザは通常、秋から春にかけて流行するため、流行時期にあわせて、9月から翌年8月（第36週～第35週）の1年間を流行シーズンとしています。

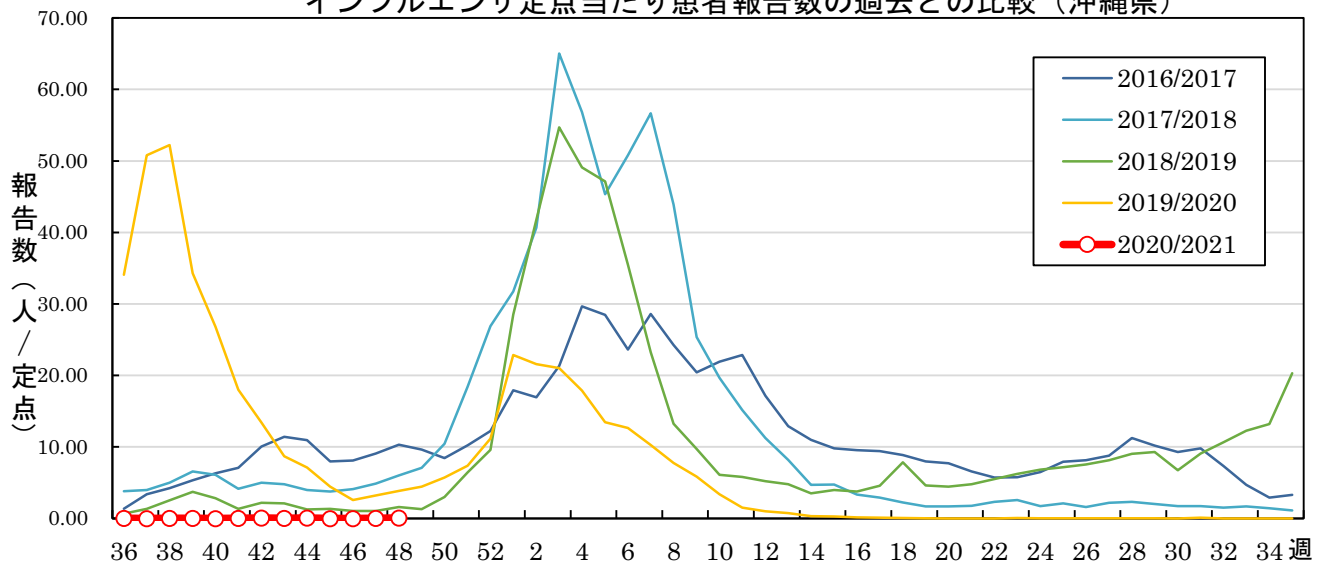
今シーズンや過去の流行状況は、ホームページ

(<http://www.pref.okinawa.jp/site/hoken/eiken/kikaku/kansenjouhou/home.html>) をご覧ください。

1 定点あたり報告数の推移

県全体の定点あたりの患者報告は、0.07人(前週0.03人)となっています。

インフルエンザ定点あたり患者報告数の過去との比較（沖縄県）



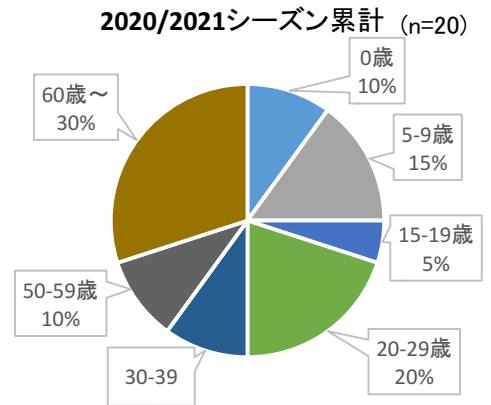
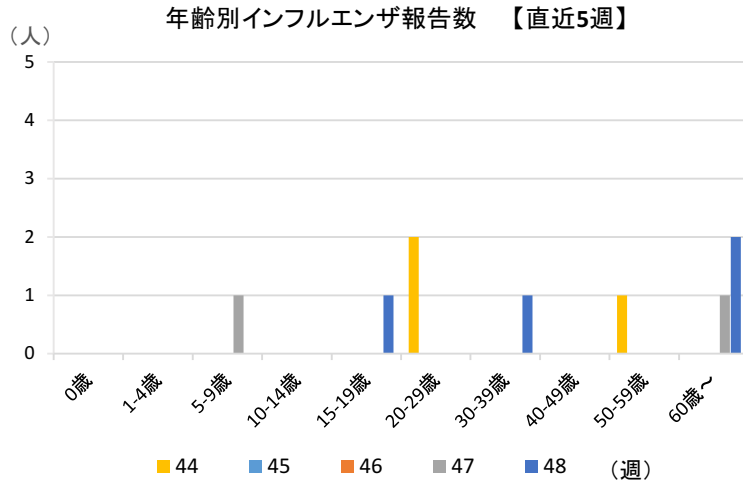
※53週あるシーズンは52週と53週の平均値を52週のデータとしています。

- ◆ 直近10週の全国、沖縄県、保健所管内別報告数
 現在、インフルエンザ非流行期です。

週別流行別患者数・定点数	保健所等\週	9月					10月				11月			
		29	40	41	42	43	44	45	46	47	48			
インフルエンザ (報告数)	北部	0	0	0	0	0	0	0	0	0	0	0	0	
	中部	0	0	0	1	2	1	0	0	0	0			
	那覇市	1	0	1	0	0	0	0	0	1	1			
	東部	1	0	0	2	0	2	0	0	1	3			
	西部	0	0	0	0	0	0	0	0	0	0			
	八重山	0	0	0	0	0	0	0	0	0	0			
	沖縄県	2	0	1	3	2	3	0	0	2	4			
	全国	7	7	17	20	30	52	24	23	40				
インフルエンザ (定点あたり報告数)	北部	0.00	0.00	0.00	0.00	0.00	0.00	0.00	0.00	0.00	0.00			
	中部	0.00	0.00	0.00	0.05	0.10	0.05	0.00	0.00	0.00	0.00			
	那覇市	0.08	0.00	0.08	0.00	0.00	0.00	0.00	0.00	0.08	0.08			
	東部	0.07	0.00	0.00	0.14	0.00	0.14	0.00	0.00	0.07	0.21			
	西部	0.00	0.00	0.00	0.00	0.00	0.00	0.00	0.00	0.00	0.00			
	八重山	0.00	0.00	0.00	0.00	0.00	0.00	0.00	0.00	0.00	0.00			
	沖縄県	0.03	0.00	0.02	0.05	0.03	0.05	0.00	0.00	0.03	0.07			
	全国	0.00	0.00	0.00	0.00	0.01	0.01	0.00	0.00	0.01				

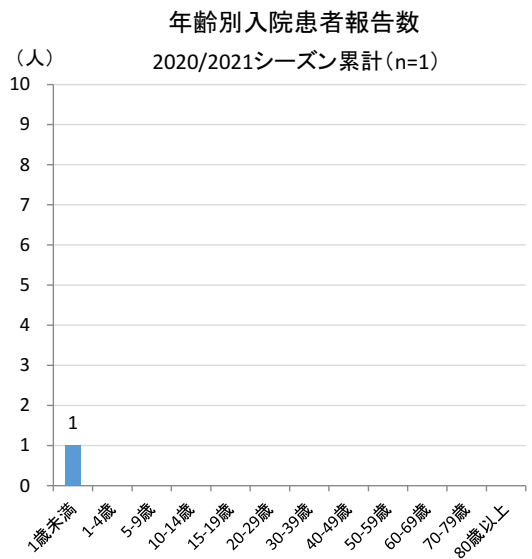
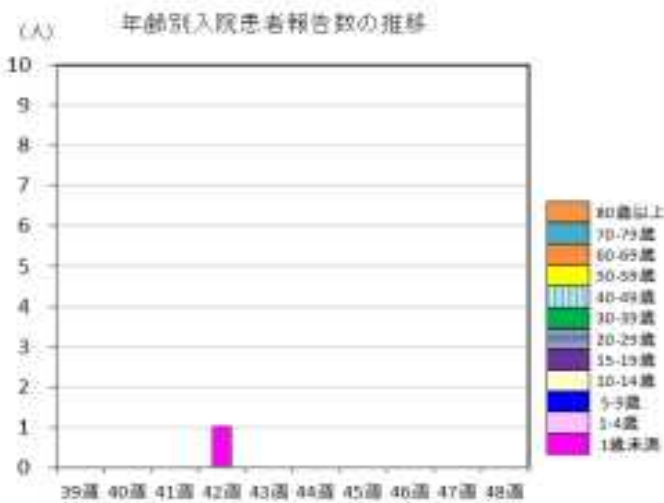
2 年齢別報告数

年齢別（直近5週）、累計ともに、60歳以上で最も多くなっています。



3 インフルエンザによる入院患者

今週の入院患者はいませんでした。



4 インフルエンザウイルス型別報告

定点医療機関からの型別報告*

【 48週 】	型別	報告数
	A型	0件
	B型	0件
	不明	4件

* 検査キット等によるもの。

5 インフルエンザウイルス検出状況

衛研での検出報告

シーズン累計 :	型別	検出数
	A(H1)pdm09型	0株
	AH1型	0株
	AH3型	0株
	B型*	0株

* 内訳 : 山形系統 0株、ビクトリア系統0株

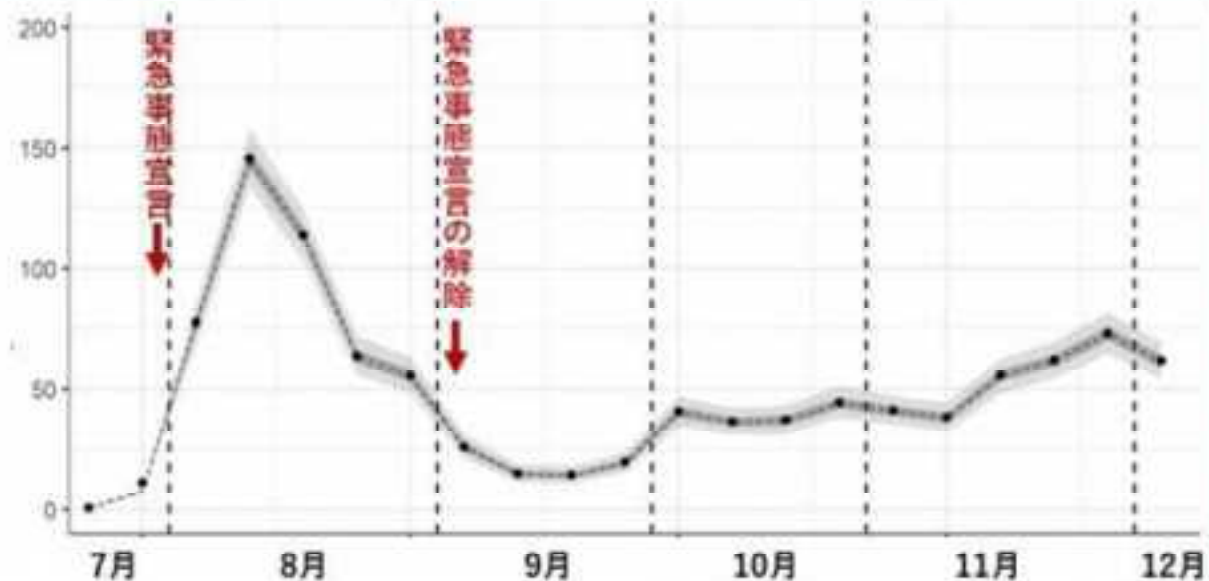


今シーズンの検出報告はまだありません。

陽性者数の推移と実効再生産数の推定

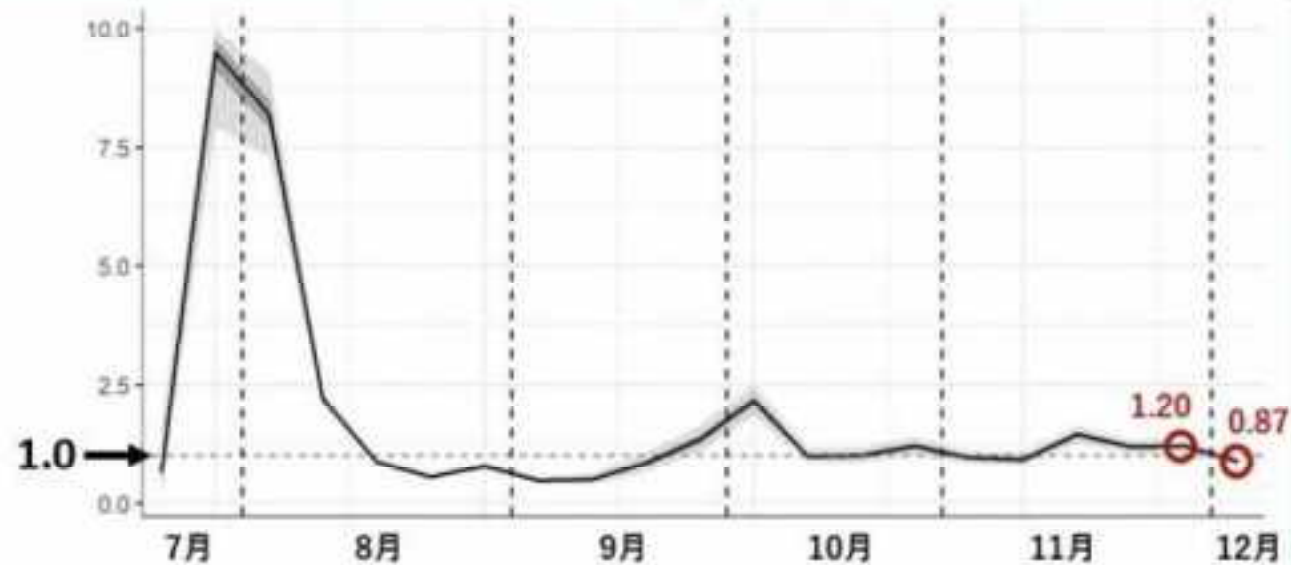
陽性者数 (確定日)

週あたり観察値

宮古・八重山を除く

実効再生産数

週あたり推定値

宮古・八重山を除く

宿泊療養施設から医療機関へ移動した人数

○データ対象期間

7/29から12/8までの133日間

作成日 令和2年12月9日

0.9 人/日

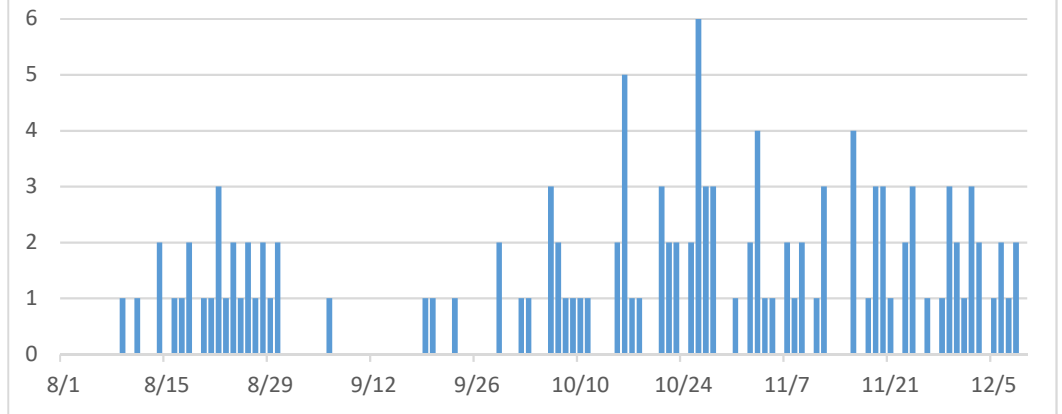
○データ抽出条件

宿泊療養施設（東横イン旭橋駅前）から医療機関へと居所が移動した療養者

月ごと集計

月	日数
8月	17日
9月	5日
10月	20日
11月	20日
12月	7日
小計	69日

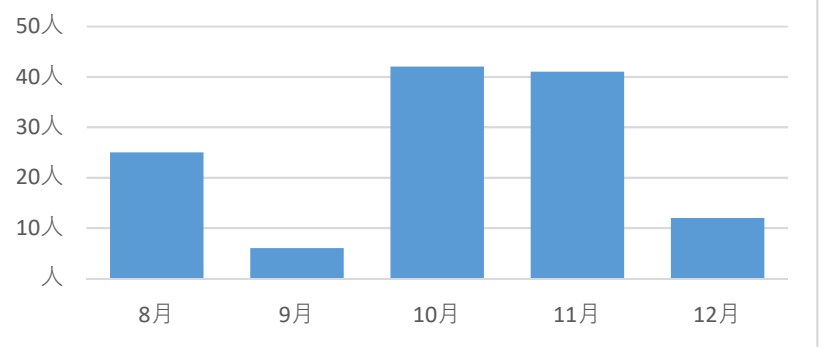
宿泊療養施設から医療機関への人数（日ごと）



月ごと集計

月	人数	入居人数	入院率
8月	25人	315人	7.9%
9月	6人	85人	7.1%
10月	42人	311人	13.5%
11月	41人	334人	12.3%
12月	12人	91人	13.2%
小計	126人	1136人	11.1%

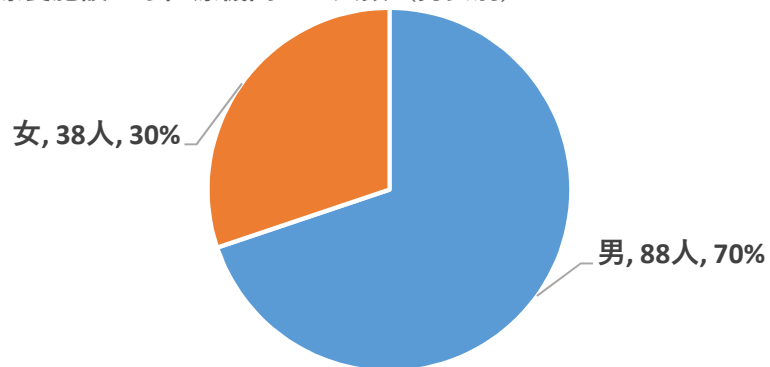
宿泊療養施設から医療機関への人数（月ごと）



性別

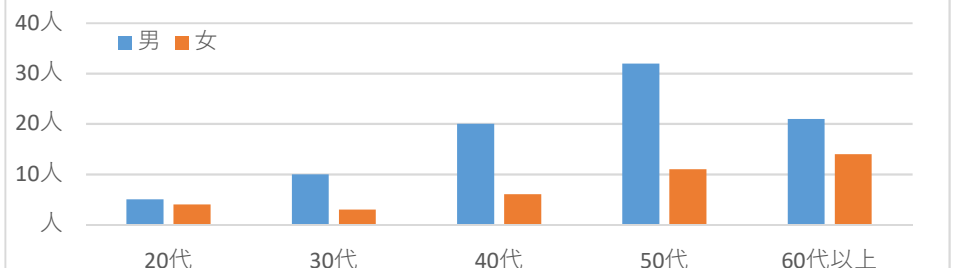
男	女
88人	38人
小計	126人

宿泊療養施設から医療機関への人数（男女別）



年齢別	男	女
20代	5人	4人
30代	10人	3人
40代	20人	6人
50代	32人	11人
60代以上	21人	14人
小計	88人	38人

宿泊療養施設から医療機関への人数（年齢・男女別）



宿泊療養施設:入居状況等の報告

1. 運営状況

	那 覇		北 部	宮 古	八重山	合 計
	リヅネックス 那覇	東横イン 旭橋駅前	ホテル・スイート 名護	ピレイン 宮古島	ホテル 石垣	
確保部屋数	60部屋	200部屋	30部屋	30部屋	50部屋	370部屋
入居部屋数	0部屋	55部屋	4部屋	0部屋	1部屋	60部屋
残部屋数	60部屋	145部屋	26部屋	30部屋	49部屋	310部屋
総入所者数	65人	1149人	43人	19人	59人	1335人
総退所者数	65人	1093人	39人	19人	58人	1274人
入居人数	0人	56人	4人	0人	1人	61人
陽性者数	0人	56人	4人	0人	1人	61人

2. 男女別人数・比率

男女比	男性人数	女性人数	計
人数	41人	20人	61人
比率	67.2%	32.8%	100.0%

3. 年代別人数・比率

年代別	男性人数	女性人数	計	年代別割合
10歳未満	1人	人	1人	1.6%
10代	4人	2人	6人	9.8%
20代	14人	6人	20人	32.8%
30代	2人	2人	4人	6.6%
40代	10人	6人	16人	26.2%
50代	3人	3人	6人	9.8%
60代	5人	1人	6人	9.8%
70代	2人	人	2人	3.3%
年齢確認中	人	人	人	0.0%
小計	41人	20人	61人	100.0%

沖縄県内の人口変動状況について

外出自粛の効果を定量的に分析するため、KDDIから位置情報ビッグデータ分析ツール「KDDI Location Analyzer」を利用し、検証を行った。

調査箇所は、本島・宮古・八重山の3地域で繁華街・商業地域・空港エリアとし、合計16地点(のべ18地点)を設定した。

1. 調査箇所・時間

3月20日(金・祝)又は21日(土)を基準日と設定し、(1)繁華街エリアに関しては22時時点の金・土曜日及び祝祭日の前日、(2)商業エリアに関しては土日祝祭日の15時時点、(3)空港に関しては土日祝祭日1日単位で検証を行った。

(1) 繁華街エリア：22時時点(8地点)

- ①名護市：みどり街周辺、②沖縄市：中の町・ゲート通り周辺、③那覇市：松山周辺
④那覇市：久茂地周辺、⑤那覇市：てんぷす那覇周辺(桜坂・平和通り等)、
⑥那覇市：栄町周辺、⑦宮古島市：西里通り・下里通り周辺、⑧石垣市：美崎町周辺

(2) 商業エリア：15時時点(7地点)

- ①北谷町：美浜周辺、②北中城村：イオンモール沖縄ライカム、
③浦添市：サンエー浦添西海岸パルコシティ、
④豊見城市：豊崎ショッピングモールあしびな、⑤那覇市：サンエー那覇メインプレイス⑥那覇市：久茂地周辺、⑦那覇市：てんぷす那覇周辺(桜坂・平和通り等)

(3) 空港エリア：1日単位(3地点)

- ①那覇空港、②宮古空港、③石垣空港

2. 分析結果

(1) 繁華街エリア：22時時点(8地点平均) ※9/5、9/6台風10号接近

3/21 (土)	4/4 (土)	5/2 (土)	6/6 (土)	7/4 (土)	7/25 (土)	8/1 (土)	9/5 (土)	9/19 (土)	10/3 (土)	11/7 (土)	11/21 (土)	11/28 (土)	12/5 (土)
基準日	▲44.7	▲64.9	▲28.0	▲8.7	▲7.8	▲45.8	▲40.1	▲13.0	▲22.3	▲16.4	▲12.0	▲15.6	▲19.3

(2) 商業エリア：15時時点(7地点平均)

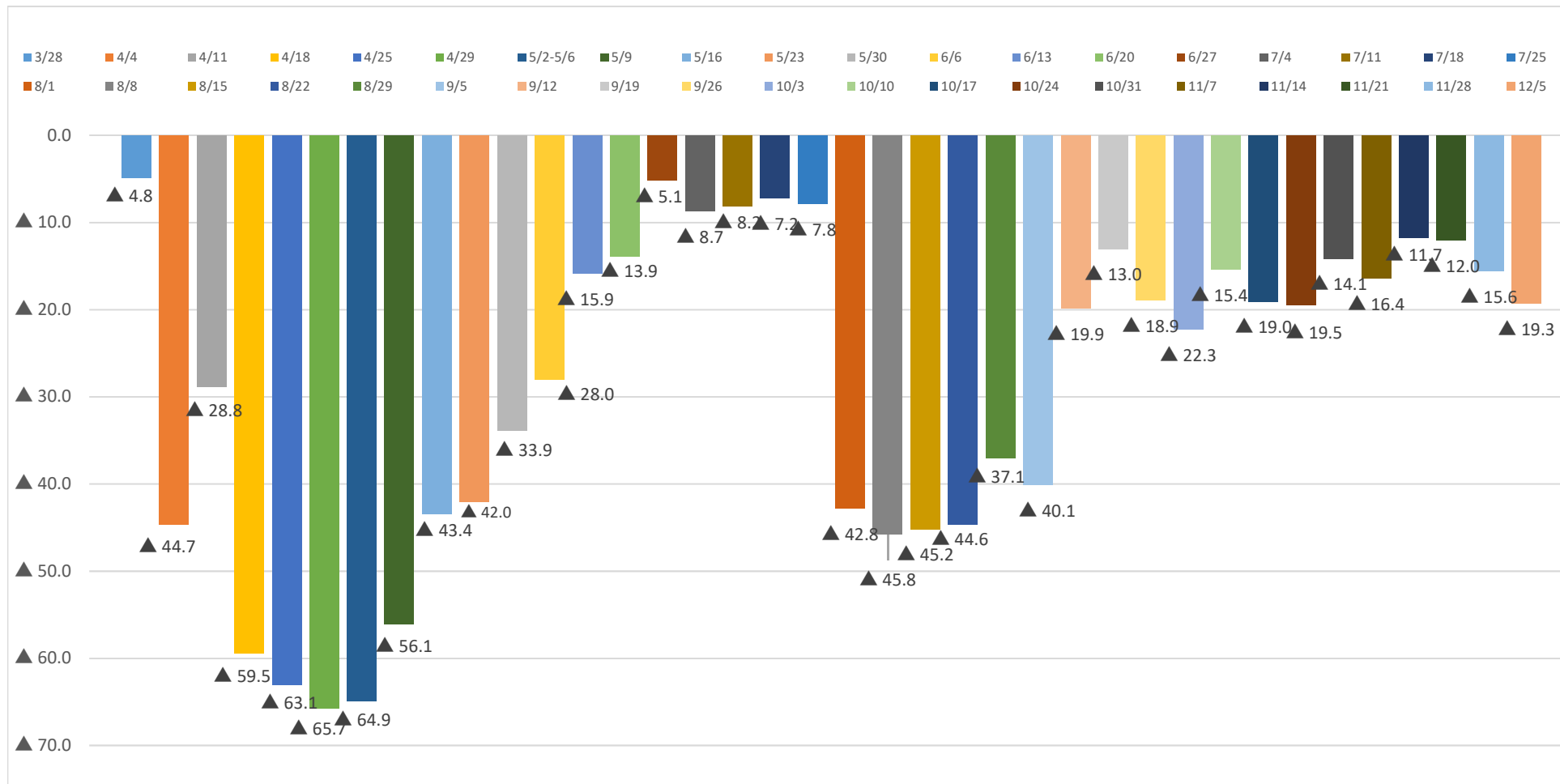
3/20 (金祝)	4/5 (日)	5/2-5/6 土-水	6/7 (日)	7/5 (日)	7/23-26 木-日	8/2 (日)	9/6 (日)	9/19-22 土-火	10/4 (日)	11/8 (日)	11/21-23 土-月	11/29 (日)	12/6 (日)
基準日	▲32.4	▲62.0	▲9.4	2.1	▲10.9	▲34.0	▲39.0	▲10.0	▲14.5	▲5.2	▲3.0	▲1.8	▲1.0

(3) 空港エリア：1日単位(3地点平均)

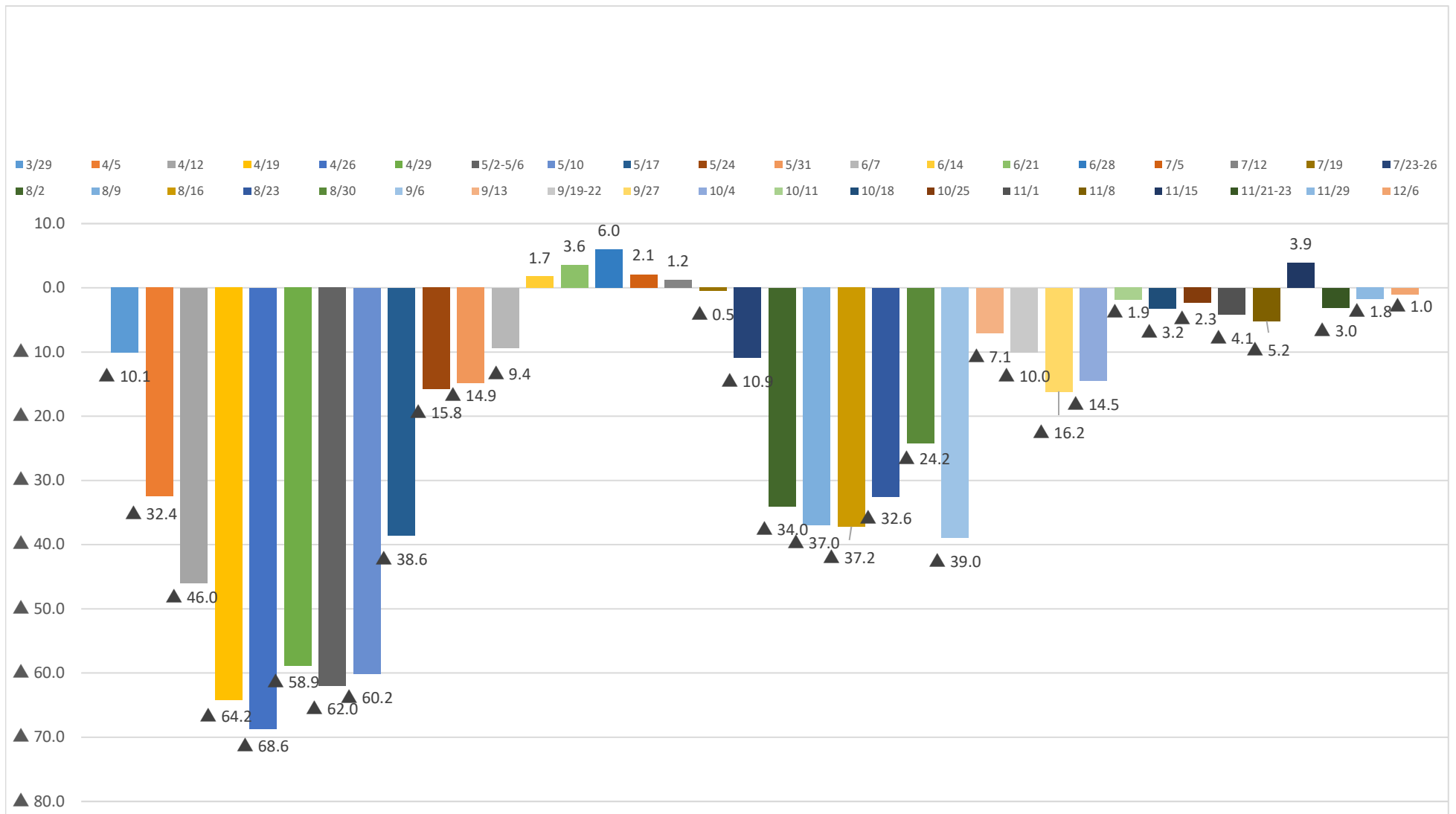
3/21 (金祝)	4/5 (日)	5/2-5/6 土-水	6/7 (日)	7/5 (日)	7/23-25 木-日	8/2 (日)	9/6 (日)	9/19-22 土-火	10/4 (日)	11/8 (日)	11/21-23 土-月	11/29 (日)	12/6 (日)
基準日	▲28.2	▲81.3	▲55.2	▲23.4	▲0.3	▲25.9	▲80.5	▲6.8	▲23.1	6.1	17.0	1.4	▲3.4

沖縄県内の人口変動状況について

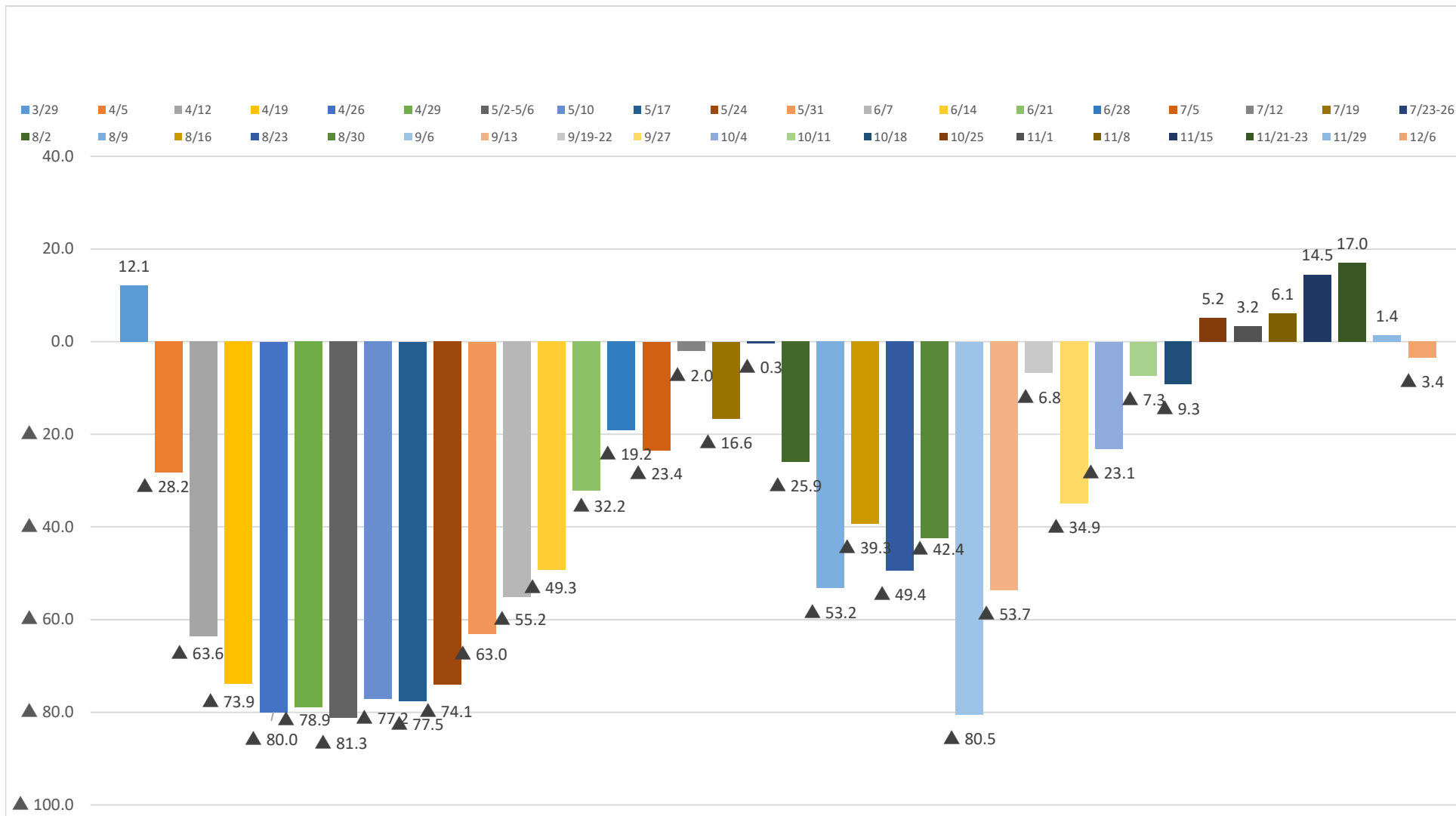
【Ⅰ 繁華街エリア合計：3月21日(土)と比較して各土曜日22時時点】



【Ⅱ 商業エリア合計：3月20日(金祝)と比較して各日曜日15時時点】



【Ⅲ 空港エリア合計：3月20日(金祝)と比較して各日曜日 1日単位】



宮古・八重山地域の感染状況

令和2年12月9日時点

令和2年10月16日(金)から宮古及び八重山地域を医療フェーズ5へ引き上げ
 令和2年11月17日(火)から宮古及び八重山地域を医療フェーズ4へ引き下げ
 令和2年12月9日(水)から宮古を医療フェーズ5へ引き上げ

【宮古】

総括情報部

判断指標		11/23	11/24	11/25	11/26	11/27	11/28	11/29	11/30	12/1	12/2	12/3	12/4	12/5	12/6	12/7	12/8	12/9
圏内の医療体制	① 療養者数（入院中・宿泊療養中・自宅療養中・入院等調整中）	3	0	1	2	3	4	5	5	6	4	4	7	8	12	11	13	16
	② 現時点：病床占有率（入院中/病床数）	18.8%	0.0%	4.8%	5.0%	5.0%	16.7%	25.0%	25.0%	30.0%	20.0%	20.0%	20.0%	36.8%	42.1%	23.8%	43.5%	45.0%
圏内の感染状況	④ 新規感染者数（直近1週間合計）	0	0	1	2	3	5	6	6	7	6	5	7	6	9	11	13	20
	⑤ 感染経路不明な症例の割合（直近1週間平均）	0.0%	0.0%	100.0%	100.0%	66.7%	60.0%	50.0%	50.0%	57.1%	50.0%	40.0%	42.9%	50.0%	44.4%	36.4%	23.1%	15.0%
判断指標関係	① 病床数																	
	○医療機関病床数	16	20	21	20	20	18	20	20	20	20	20	20	19	19	21	23	20
	○宿泊施設病床数	30	30	30	30	30	30	30	30	30	30	30	30	30	30	30	30	30
	② 重症用病床数	1	2	2	2	2	2	2	2	2	2	2	2	2	2	2	1	1
	③ 新規感染者数	0	0	1	1	1	2	1	0	1	0	0	3	1	4	2	3	7
	④ 感染経路不明者数	0	0	1	1	0	1	0	0	1	0	0	1	1	1	0	0	0
	⑤ 重症者数	0	0	0	0	0	0	0	0	0	0	0	0	0	0	0	0	0
⑥ 入院患者数	3	0	1	1	1	3	5	5	6	4	4	4	7	8	5	10	9	

【八重山】

判断指標		11/23	11/24	11/25	11/26	11/27	11/28	11/29	11/30	12/1	12/2	12/3	12/4	12/5	12/6	12/7	12/8	12/9
圏内の医療体制	① 療養者数（入院中・宿泊療養中・自宅療養中・入院等調整中）	4	0	0	0	0	1	1	2	4	3	4	4	4	5	5	5	6
	② 現時点：病床占有率（入院中/病床数）	14.3%	0.0%	0.0%	0.0%	0.0%	2.7%	2.6%	2.6%	6.9%	10.0%	10.7%	10.7%	10.7%	14.3%	14.3%	13.8%	14.3%
圏内の感染状況	④ 新規感染者数（直近1週間合計）	0	0	0	0	0	1	1	2	4	4	4	5	4	5	4	2	4
	⑤ 感染経路不明な症例の割合（直近1週間平均）	0.0%	0.0%	0.0%	0.0%	0.0%	100.0%	100.0%	100.0%	100.0%	100.0%	100.0%	100.0%	100.0%	100.0%	100.0%	100.0%	100.0%
判断指標関係	① 病床数																	
	○医療機関病床数	28	31	24	36	37	37	38	38	29	30	28	28	28	28	28	29	28
	○宿泊施設病床数	50	50	50	50	50	50	50	50	50	50	50	50	50	50	50	50	50
	② 重症用病床数	1	1	1	1	1	1	1	1	1	1	1	1	1	1	1	1	1
	③ 新規感染者数	0	0	0	0	0	1	0	1	2	0	0	1	0	1	0	0	2
	④ 感染経路不明者数	0	0	0	0	0	1	0	1	2	0	0	1	0	1	0	0	2
	⑤ 重症者数	0	0	0	0	0	0	0	0	0	0	0	0	0	0	0	0	0
⑥ 入院患者数	4	0	0	0	0	1	1	1	1	2	3	3	3	3	4	4	4	