

第 63 回沖縄県新型コロナウイルス感染症対策本部会議

日 時：令和 2 年 11 月 30 日(月)9:30~10:30

場 所：県庁 6 階第 1・第 2 特別会議室

次 第

1 開 会

2 報告事項

- (1) 沖縄県内における新型コロナウイルス感染症患者の発生等について
- (2) 米軍基地内における新型コロナウイルス感染症患者の発生等について
- (3) 沖縄県内及び全国の感染状況について
- (4) 宿泊施設の運用状況について
- (5) 沖縄県人口変動状況について
- (6) クラスターの発生状況について
- (7) 宮古・八重山地域の感染状況について

3 議 題

- (1) 政府の G o T o キャンペーン事業への県の対応方針について

4 その他

5 閉 会

沖縄県における新型コロナウイルス感染症陽性者の状況

資料 1

分類	11月29日(日)			12時00分現在	
年代	男性	女性	非公表	合計	
90歳以上	27	55		82	2%
80代	93	101		194	5%
70代	190	139		329	8%
60代	325	213	1	539	13%
50代	371	241		612	14%
40代	437	301	1	739	17%
30代	383	289		672	16%
20代	375	384		759	18%
10代	127	107	1	235	5%
10歳未満	53	65	3	121	3%
年代非公表	1	7	4	12	0%
合計	2382	1902	10	4294	

療養状況	人数		
入院中	216	うち重症	5
		うち中等症	82
	※国基準	うち重症	28
		うち中等症	59
入院・療養等調整中	47		
宿泊施設療養中	64		
自宅療養中	84		
療養中患者計			411
入院勧告解除等	3819		
うち解除後再入院	5		※
うち退院		3814	
死亡退院	69		
合計	4299		
合計(実数)	4294	※重複例は複数カウントせず	

推定感染経路		
接触者	※1	2395 56%
接触判明	※2	21 0%
米軍関係		1 0%
県外		25 1%
海外		5 0%
飲食店		32 1%
職場		11 0%
調査中		1715 40%
不明		89 2%
合計		4294

※1: 確定患者との接触者として予め把握されていた例

※2: 陽性確定後、調査を行った結果、確定患者との接触が事後に判明した例

居住地	うち解除		
那覇市	1536	36%	1360
宜野湾市	226	5%	191
石垣市	122	3%	120
浦添市	418	10%	357
名護市	68	2%	59
糸満市	199	5%	182
沖縄市	334	8%	292
豊見城市	217	5%	199
うるま市	169	4%	147
宮古島市	108	3%	101
南城市	115	3%	101
※北部保健所管内	46	1%	37
※中部保健所管内	290	7%	263
※南部保健所管内	378	9%	338
※宮古保健所管内	0	0%	0
※八重山保健所管内	22	1%	22
北海道	1	0%	1
群馬県	1	0%	1
埼玉県	4	0%	4
千葉県	4	0%	4
東京都	22	1%	21
神奈川県	1	0%	1
愛知県	1	0%	1
京都府	1	0%	1
大阪府	3	0%	3
兵庫県	1	0%	1
和歌山県	1	0%	1
香川県	1	0%	1
広島県	2	0%	2
鹿児島県	2	0%	2
確認中	1	0%	1
合計	4294		3814

※市を除く

行政検査件数	
前日まで	30331件
11月29日	190件
合計	30521件

新規陽性者数	
行政検査	17名
保険診療	30名
合計	47名

沖縄県における新型コロナウイルス感染症陽性者の状況【7月以降】

分類	11月29日(日)			12時00分現在	
年代	男性	女性	非公表	合計	
90歳以上	27	55		82	2%
80代	88	100		188	5%
70代	176	126		302	7%
60代	310	206	1	517	12%
50代	355	232		587	14%
40代	425	287	1	713	17%
30代	376	282		658	16%
20代	359	380		739	18%
10代	126	106	1	233	6%
10歳未満	53	65	3	121	3%
年代非公表	1	7	4	12	0%
合計	2296	1846	10	4152	

療養状況	人数		
入院中	216	うち重症	5
		うち中等症	82
	※国基準	うち重症	28
		うち中等症	59
入院・療養等調整中	47		
宿泊施設療養中	64		
自宅療養中	84		
療養中患者計			411
入院勧告解除等	3680		
うち解除後再入院	1		※
うち退院		3679	89%
死亡退院	62		
合計	4153		
合計(実数)	4152	※重複例は複数カウントせず	

推定感染経路		
接触者	※1	2347 57%
接触判明	※2	5 0%
米軍関係		1 0%
県外		13 0%
海外		0 0%
飲食店		10 0%
職場		4 0%
調査中		1715 41%
不明		57 1%
合計		4152

※1: 確定患者との接触者として予め把握されていた例

※2: 陽性確定後、調査を行った結果、確定患者との接触が事後に判明した例

居住地	うち解除		
那覇市	1473	35%	1300
宜野湾市	221	5%	186
石垣市	118	3%	116
浦添市	411	10%	350
名護市	66	2%	57
糸満市	198	5%	181
沖縄市	318	8%	277
豊見城市	212	5%	194
うるま市	166	4%	144
宮古島市	108	3%	101
南城市	113	3%	100
※北部保健所管内	46	1%	37
※中部保健所管内	273	7%	248
※南部保健所管内	365	9%	325
※宮古保健所管内	0	0%	0
※八重山保健所管内	22	1%	22
北海道	1	0%	1
群馬県	1	0%	1
埼玉県	4	0%	4
千葉県	4	0%	4
東京都	18	0%	17
神奈川県	1	0%	1
愛知県	1	0%	1
京都府	1	0%	1
大阪府	3	0%	3
兵庫県	1	0%	1
和歌山県	1	0%	1
香川県	1	0%	1
広島県	2	0%	2
鹿児島県	2	0%	2
確認中	1	0%	1
合計	4152		3679

※市を除く

行政検査件数(7月以降)	
前日まで	26708件
11月29日	190件
合計	26898件

新規陽性者数	
行政検査	17名
保険診療	30名
合計	47名

沖縄県における新型コロナウイルス感染症陽性者の状況

1 陽性者一覧

(欠番46例)

確定陽性者	性別	年齢	発病日	確定日	居住地	職業	推定感染経路
4340	男性	80代	確認中	11月29日	南部保健所管内	確認中	県内確定例の接触者
4339	男性	80代	11月27日	11月29日	うるま市	確認中	県内確定例の接触者
4338	男性	70代	11月27日	11月29日	うるま市	確認中	県内確定例の接触者
4337	女性	70代	11月27日	11月29日	中部保健所管内	確認中	調査中
4336	男性	20代	確認中	11月29日	南部保健所管内	学生	県内確定例の接触者
4335	男性	30代	11月28日	11月29日	豊見城市	確認中	県内確定例の接触者
4334	女性	80代	確認中	11月29日	南部保健所管内	会社員	県内確定例の接触者
4333	男性	20代	確認中	11月29日	南部保健所管内	確認中	県内確定例の接触者
4332	女性	20代	11月26日	11月29日	南部保健所管内	会社員	県内確定例の接触者
4331	男性	20代	11月27日	11月29日	浦添市	確認中	県内確定例の接触者
4330	女性	10代	確認中	11月29日	浦添市	確認中	県内確定例の接触者
4329	女性	50代	11月29日	11月29日	南部保健所管内	確認中	調査中
4328	男性	70代	確認中	11月29日	那覇市	確認中	県内確定例の接触者
4327	男性	30代	確認中	11月29日	那覇市	確認中	県内確定例の接触者
4326	男性	60代	11月24日	11月29日	那覇市	確認中	調査中
4325	男性	80代	確認中	11月29日	那覇市	無職	県内確定例の接触者
4324	男性	80代	確認中	11月29日	那覇市	無職	県内確定例の接触者

確定陽性者	性別	年齢	発病日	確定日	居住地	職業	推定感染経路
4323	女性	50代	確認中	11月28日	那覇市	確認中	調査中
4322	男性	50代	確認中	11月28日	沖縄市	確認中	調査中
4321	男性	40代	11月27日	11月28日	名護市	自営業	調査中
4320	女性	90歳以上	11月27日	11月28日	南部保健所管内	無職	県内確定例の接触者
4319	男性	30代	11月27日	11月28日	浦添市	確認中	県内確定例の接触者
4318	男性	30代	11月28日	11月28日	南城市	無職	調査中
4317	男性	70代	11月27日	11月28日	沖縄市	確認中	調査中
4316	男性	50代	11月23日	11月28日	沖縄市	確認中	調査中
4315	男性	60代	11月26日	11月28日	宜野湾市	建築業	県内確定例の接触者
4314	男性	80代	確認中	11月28日	名護市	確認中	調査中
4313	男性	20代	11月24日	11月28日	浦添市	飲食業	調査中
4312	女性	20代	11月22日	11月28日	那覇市	接客業	調査中
4311	男性	30代	11月28日	11月28日	那覇市	確認中	調査中
4310	女性	50代	11月25日	11月28日	沖縄市	介護職	県内確定例の接触者
4309	男性	60代	11月24日	11月28日	那覇市	自営業	調査中
4308	男性	20代	11月24日	11月28日	沖縄市	接客業	県内確定例の接触者
4307	女性	50代	11月26日	11月28日	那覇市	会社員	調査中
4306	女性	40代	11月27日	11月28日	名護市	会社員	調査中
4305	男性	60代	確認中	11月28日	北部保健所管内	自営業	調査中

確定陽性者	性別	年齢	発病日	確定日	居住地	職業	推定感染経路
4304	男性	80代	確認中	11月28日	那覇市	無職	県内確定例の接触者
4303	男性	10代	確認中	11月28日	宮古島市	学生	県内確定例の接触者
4302	男性	50代	確認中	11月28日	浦添市	確認中	県内確定例の接触者
4301	男性	10歳未満	確認中	11月28日	那覇市	確認中	県内確定例の接触者
4300	女性	50代	確認中	11月28日	那覇市	確認中	県内確定例の接触者
4299	女性	50代	11月25日	11月28日	浦添市	確認中	調査中
4298	男性	50代	11月25日	11月28日	那覇市	事務職	調査中
4297	男性	80代	10月15日	11月28日	那覇市	無職	調査中
4296	男性	40代	11月24日	11月28日	那覇市	会社員	調査中
4295	女性	60代	確認中	11月28日	那覇市	主婦	調査中
4294	女性	40代	11月25日	11月28日	那覇市	会社員	県内確定例の接触者
4293	男性	40代	11月24日	11月28日	那覇市	無職	県内確定例の接触者
4292	男性	50代	11月23日	11月28日	那覇市	建築業	県内確定例の接触者
4291	女性	90歳以上	確認中	11月28日	浦添市	確認中	県内確定例の接触者
4290	男性	70代	確認中	11月28日	那覇市	確認中	県内確定例の接触者
4289	男性	80代	確認中	11月28日	那覇市	確認中	県内確定例の接触者
4288	女性	50代	11月26日	11月28日	浦添市	接客業	県内確定例の接触者
4287	男性	20代	11月26日	11月28日	南部保健所管内	無職	県内確定例の接触者
4286	女性	90歳以上	11月25日	11月28日	中部保健所管内	無職	調査中

確定陽性者	性別	年齢	発病日	確定日	居住地	職業	推定感染経路
4285	男性	30代	11月28日	11月28日	宜野湾市	サービス業	確認中
4284	男性	20代	11月25日	11月28日	中部保健所管内	学生	調査中
4283	男性	50代	確認中	11月28日	うるま市	確認中	県内確定例の接触者
4282	女性	40代	11月25日	11月28日	うるま市	確認中	県内確定例の接触者
4281	女性	10代	11月25日	11月28日	うるま市	確認中	県内確定例の接触者
4280	男性	30代	11月25日	11月28日	石垣市	会社員	調査中
4279	男性	30代	確認中	11月28日	名護市	確認中	県内確定例の接触者
4278	女性	10歳未満	確認中	11月28日	名護市	確認中	県内確定例の接触者
4277	女性	30代	確認中	11月28日	名護市	確認中	県内確定例の接触者
4276	女性	40代	確認中	11月27日	宮古島市	接客業	県内確定例の接触者
4275	男性	60代	確認中	11月26日	那覇市	確認中	調査中
4274	男性	30代	11月27日	11月27日	宜野湾市	会社員	県内確定例の接触者
4273	男性	60代	11月24日	11月27日	那覇市	施設職員	調査中
4272	女性	80代	11月24日	11月27日	那覇市	確認中	調査中
4271	男性	50代	11月26日	11月27日	那覇市	介護職	県内確定例の接触者
4270	男性	60代	11月24日	11月27日	那覇市	タクシー運転手	県内確定例の接触者
4269	男性	70代	11月26日	11月26日	南部保健所管内	確認中	調査中
4268	女性	30代	11月27日	11月27日	中部保健所管内	確認中	調査中
4267	男性	50代	11月24日	11月27日	那覇市	会社役員	調査中

確定陽性者	性別	年齢	発病日	確定日	居住地	職業	推定感染経路
4266	男性	30代	11月27日	11月27日	南部保健所管内	医療関係者	県内確定例の接触者
4265	女性	80代	11月26日	11月27日	沖縄市	確認中	県内確定例の接触者
4264	男性	60代	11月26日	11月27日	沖縄市	自営業	県内確定例の接触者
4263	女性	60代	11月26日	11月27日	沖縄市	自営業	県内確定例の接触者
4262	女性	20代	11月16日	11月27日	宜野湾市	確認中	県内確定例の接触者
4261	女性	10代	11月16日	11月27日	宜野湾市	確認中	県内確定例の接触者
4260	女性	50代	11月16日	11月27日	宜野湾市	確認中	県内確定例の接触者
4259	男性	40代	11月12日	11月27日	浦添市	会社員	調査中
4258	女性	20代	11月25日	11月27日	那覇市	無職	調査中
4257	女性	50代	11月24日	11月27日	那覇市	会社員	調査中
4256	男性	20代	11月24日	11月27日	糸満市	建築業	調査中
4255	男性	60代	11月21日	11月27日	浦添市	自営業	調査中
4254	男性	50代	11月21日	11月27日	那覇市	会社員	調査中
4253	女性	50代	11月26日	11月27日	浦添市	無職	調査中
4252	女性	40代	11月23日	11月27日	浦添市	医療関係者	調査中
4251	女性	20代	11月25日	11月27日	宮古島市	接客業	調査中
4250	男性	60代	11月27日	11月27日	沖縄市	確認中	調査中
4249	女性	30代	11月26日	11月27日	那覇市	会社員	県内確定例の接触者
4248	男性	40代	確認中	11月27日	沖縄市	確認中	県内確定例の接触者

確定陽性者	性別	年齢	発病日	確定日	居住地	職業	推定感染経路
4247	男性	70代	11月25日	11月27日	宜野湾市	建築業	調査中
4246	女性	40代	11月24日	11月27日	浦添市	会社員	調査中
4245	男性	30代	11月25日	11月27日	浦添市	会社員	調査中
4244	男性	30代	11月27日	11月27日	那覇市	確認中	調査中
4243	男性	20代	11月25日	11月27日	浦添市	サービス業	県内確定例の接触者
4242	男性	50代	11月27日	11月27日	那覇市	会社役員	調査中
4241	男性	50代	11月26日	11月27日	浦添市	公務員	県内確定例の接触者
4240	女性	20代	11月25日	11月27日	豊見城市	接客業	調査中
4239	男性	30代	11月21日	11月27日	中部保健所管内	飲食業	県内確定例の接触者
4238	男性	40代	11月25日	11月27日	中部保健所管内	会社員	調査中
4237	女性	20代	11月27日	11月27日	那覇市	医療関係者	県内確定例の接触者
4236	男性	50代	11月20日	11月27日	那覇市	自営業	県内確定例の接触者
4235	女性	80代	11月23日	11月27日	那覇市	無職	県内確定例の接触者
4234	男性	50代	11月25日	11月27日	那覇市	無職	県内確定例の接触者
4233	女性	30代	11月20日	11月27日	那覇市	事務職	県内確定例の接触者
4232	男性	20代	11月25日	11月27日	名護市	確認中	調査中
4231	男性	20代	11月22日	11月27日	糸満市	接客業	調査中
4230	男性	40代	11月25日	11月27日	宜野湾市	会社員	県内確定例の接触者
4229	女性	30代	確認中	11月27日	中部保健所管内	確認中	調査中

在沖米軍基地内における新型コロナウイルス感染症発生状況

(11月28日 12:00 現在)

1 米軍基地内陽性者数

場所	昨日まで	新規陽性者	合計
嘉手納基地	66	5	71
キャンプマクトリアス	2		2
普天間基地	125		125
キャンプハンセン	190		190
キャンプキンザー	10		10
キャンプフォスター	27		27
ホワイトビーチ	1		1
キャンプコートニー	45		45
キャンプシュワブ	20		20
トリイ通信施設	1		1
合計	487	5	492
隔離解除(全軍)			434

2 基地従業員検査状況(濃厚接触者・有症状者)

所属	検査数 (累計)	陽性者 (累計)
嘉手納基地	(49)	(10)
マクトリアス	(1)	
普天間基地	(9)	(3)
キャンプハンセン	(19)	
キャンプキンザー	(14)	(6)
キャンプフォスター	(13)	(4) ※
キャンプコートニー	(4)	(2)
キャンプシュワブ	(1)	
陸軍貯油施設	(1)	(1)
トリイ通信施設	(2)	(2)
不明	(14)	
合計	0 (127)	0 (28)

3 繁華街店員・基地従業員等無症状者を対象としたPCR検査

場所	検査数	陽性者数
北谷町 (7/12)	130	0
金武町 (7/19)	198	0
ハンセン・普天間基地 従業員(7/25・26)	983	1 ※
計	1311	1

新型コロナウイルス感染症対策：警戒レベル判断指標の状況

判断指標		令和2年11月29日 12時時点	第1段階	第2段階	第3段階	第4段階
			発生早期	流行警戒期	感染流行期	感染蔓延期
県内の医療体制	① 療養者数（入院中・宿泊療養中・自宅療養中・入院等調整中）	411 人	23人以下	54人以下	329人以下	329人超
	② 現時点：病床占有率（入院中/病床数）	71.5 %	30%以下	45%以下	70%以下	70%超
	③ 現時点：重症者用病床占有率（重症者/重症病床数）	29.4 %	10%以下	30%以下	60%以下	60%超
県内の感染状況	④ 新規感染者数（直近1週間合計）	296 人	14人以下	37人以下	211人以下	211人超
	⑤ 感染経路不明な症例の割合（直近1週間平均）	47.3 %	30%以下	50%以下	70%以下	70%超
	⑥ 新規PCR検査の陽性率（直近1週間平均）	4.3 %	1%以下	3%以下	7%以下	7%超
	⑦ 入院1週間以内の重症化率（直近1週間平均）	1.0 %	10%以下	15%以下	20%以下	20%超
参考指標	入院患者数（入院中・宿泊療養中・入院等調整中）	327 人				
	病床利用率（入院中・宿泊療養中・入院等調整中/病床数・宿泊数）	48.7 %				
	確保予定：病床占有率（入院中/病床確保予定数）	50.8 %				
	確保予定：重症者用病床占有率（重症者/重症用病床確保予定数）	9.8 %				
	現時点：集中治療用病床占有率（ICU・HCU入院者/ICU・HCU病床数）	68.3 %				

※1 ⑥新規PCR検査の陽性率（直近1週間平均）の数値は前日の数値。保健診療検査関連の数値は、各検査機関からの報告が遅れるため、一部のみカウントされた数値となっている。

※2 国の指標及び目安では、②・③の病床数及び重症者用病床数は、最大確保予定の数値で算定しているが、沖縄県では、現時点の病床数及び重症者用病床数で算定している。

※3 集中治療用病室占有率は、厚生労働省の重症者基準に基づき、集中治療室（ICU, HCU）入院者を全て重症者として算定したものの。

全国の「直近1週間の人口10万人当たり新規感染者数」(沖縄県独自調査)

都道府県名	人口	11月22日	11月23日	11月24日	11月25日	11月26日	11月27日	11月28日	1週間計	(先週同日比)	人口10万人当たりの新規感染者数	順位
北海道	5,249,066	245	206	216	180	256	252	252	1,607	18	30.61	1位
青森県	1,243,281	0	1	0	3	1	2	0	7	0	0.56	
岩手県	1,215,938	10	4	14	7	13	4	4	56	-11	4.61	
宮城県	2,296,145	9	16	12	19	21	13	14	104	-2	4.53	
秋田県	956,093	0	0	1	8	1	5	1	16	1	1.67	
山形県	1,068,522	2	0	0	1	1	5	6	15	6	1.40	
福島県	1,830,590	2	2	1	1	6	4	6	22	-2	1.20	
茨城県	2,858,421	47	32	26	37	50	45	66	303	0	10.60	
栃木県	1,934,857	14	1	11	11	4	8	12	61	4	3.15	
群馬県	1,930,350	12	8	16	18	30	31	29	144	12	7.46	
埼玉県	7,347,601	115	90	43	99	160	103	118	728	-55	9.91	
千葉県	6,285,143	80	59	42	73	82	107	113	556	4	8.85	
東京都	13,982,622	391	314	186	401	481	570	561	2,904	22	20.77	3位
神奈川県	9,222,618	163	70	67	161	254	219	215	1,149	22	12.46	
新潟県	2,206,566	6	13	3	8	1	1	3	35	-6	1.59	
富山県	1,041,352	3	1	1	3	3	4	1	16	0	1.54	
石川県	1,135,984	2	0	1	2	5	3	0	13	-2	1.14	
福井県	766,789	2	1	1	1	4	3	2	14	0	1.83	
山梨県	807,725	4	7	7	4	0	2	0	24	-11	2.97	
長野県	2,039,096	14	12	11	9	16	16	21	99	-4	4.86	
岐阜県	1,979,516	7	14	7	30	16	29	20	123	-1	6.21	
静岡県	3,626,506	44	47	27	55	72	58	81	384	21	10.59	
愛知県	7,542,632	144	95	110	177	198	234	217	1,175	6	15.58	5位
三重県	1,771,855	15	11	5	18	27	15	29	120	7	6.77	
滋賀県	1,413,774	5	5	7	9	4	13	4	47	-6	3.32	
京都府	2,576,336	24	14	13	30	33	31	30	175	-5	6.79	
大阪府	8,819,226	490	281	210	318	326	383	463	2,471	48	28.02	2位
兵庫県	5,450,393	139	77	77	101	184	103	145	826	-5	15.15	
奈良県	1,326,292	12	21	15	11	22	26	17	124	-5	9.35	
和歌山県	916,843	5	11	8	5	6	14	8	57	1	6.22	
鳥取県	552,471	0	0	1	2	2	0	0	5	0	0.91	
島根県	668,854	0	0	0	1	1	1	1	4	1	0.60	
岡山県	1,885,866	13	10	7	15	14	24	15	98	-12	5.20	
広島県	2,798,628	9	12	8	1	14	13	23	80	15	2.86	
山口県	1,347,041	9	4	1	7	4	5	9	39	-8	2.90	
徳島県	723,524	1	0	0	0	1	1	0	3	-2	0.41	
香川県	951,421	0	1	0	2	1	3	4	11	2	1.16	
愛媛県	1,330,918	23	26	17	14	18	13	8	119	-12	8.94	
高知県	691,990	0	2	0	1	0	0	0	3	-2	0.43	
福岡県	5,111,697	30	9	11	28	53	58	56	245	21	4.79	
佐賀県	813,590	0	0	4	2	1	0	7	14	4	1.72	
長崎県	1,314,893	1	1	1	1	1	4	0	9	-3	0.68	
熊本県	1,738,926	6	3	2	5	15	11	4	46	-8	2.65	
大分県	1,128,022	10	4	5	10	8	9	18	64	17	5.67	
宮崎県	1,070,752	14	5	6	10	9	19	7	70	-7	6.54	
鹿児島県	1,593,040	2	5	0	5	5	9	2	28	-1	1.76	
沖縄県	1,456,955	32	16	16	27	74	38	78	281	36	19.29	4位
計	126,020,720	2,156	1,511	1,217	1,931	2,498	2,511	2,670	14,494	98	11.50	
米軍在沖		2	1	1	5	16	8		33	-7		

・「直近1週間の人口10万人当たり新規感染者数」

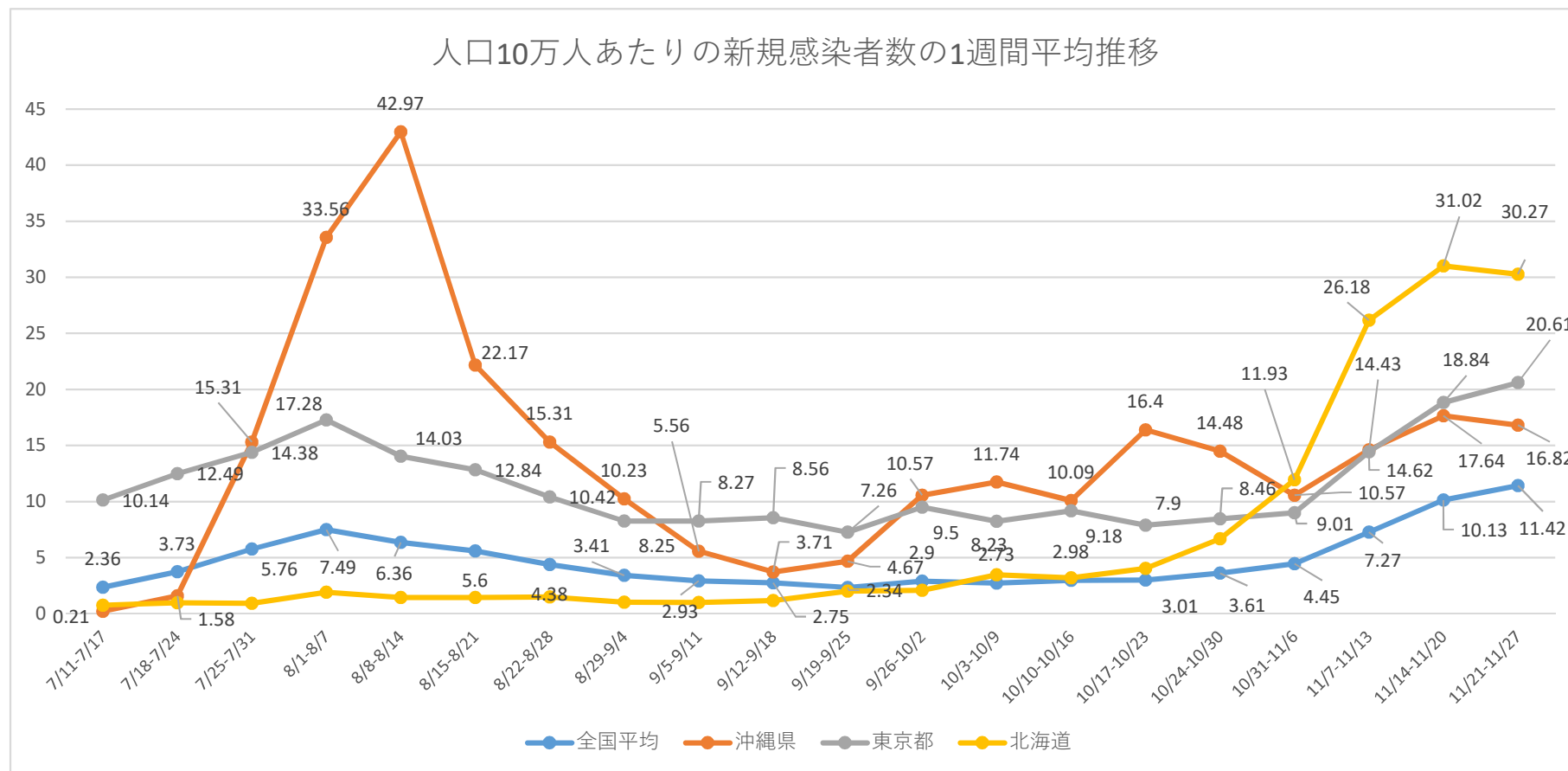
0.5～ 2.5～

※人口は各都道府県発表の人口推計による(5/1時点での最新のもの)。北海道は発表がないので住民基本台帳人口より。

※各都道府県の新規感染者数は沖縄県の独自調査による(速報値なのでさかのぼっての修正があります。)

	7/11-7/17	7/18-7/24	7/25-7/31	8/1-8/7	8/8-8/14	8/15-8/21	8/22-8/28	8/29-9/4	9/5-9/11	9/12-9/18	9/19-9/25	9/26-10/2	10/3-10/9	10/10-10/16	10/17-10/23	10/24-10/30	10/31-11/6	11/7-11/13	11/14-11/20	11/21-11/27
全国平均	2.36	3.73	5.76	7.49	6.36	5.6	4.38	3.41	2.93	2.75	2.34	2.9	2.73	2.98	3.01	3.61	4.45	7.27	10.1	11.4
沖縄県	0.21	1.58	15.3	33.6	43	22.2	15.3	10.2	5.56	3.71	4.67	10.6	11.7	10.1	16.4	14.48	10.6	14.6	17.6	16.8
東京都	10.1	12.5	14.4	17.3	14	12.8	10.4	8.25	8.27	8.56	7.26	9.5	8.23	9.18	7.9	8.46	9.01	14.4	18.8	20.6
北海道	0.76	0.97	0.93	1.91	1.45	1.45	1.49	1.01	0.99	1.16	2	2.08	3.47	3.2	4.04	6.69	11.9	26.2	31	30.3

※全国等の数値は、報道資料等から総括情報部が独自に集計した数値になります。



※10/3~11/5まで34日間新規感染者数の10万人当たり割合で全国ワースト（11/6から北海道ワースト、11/22沖縄4位）

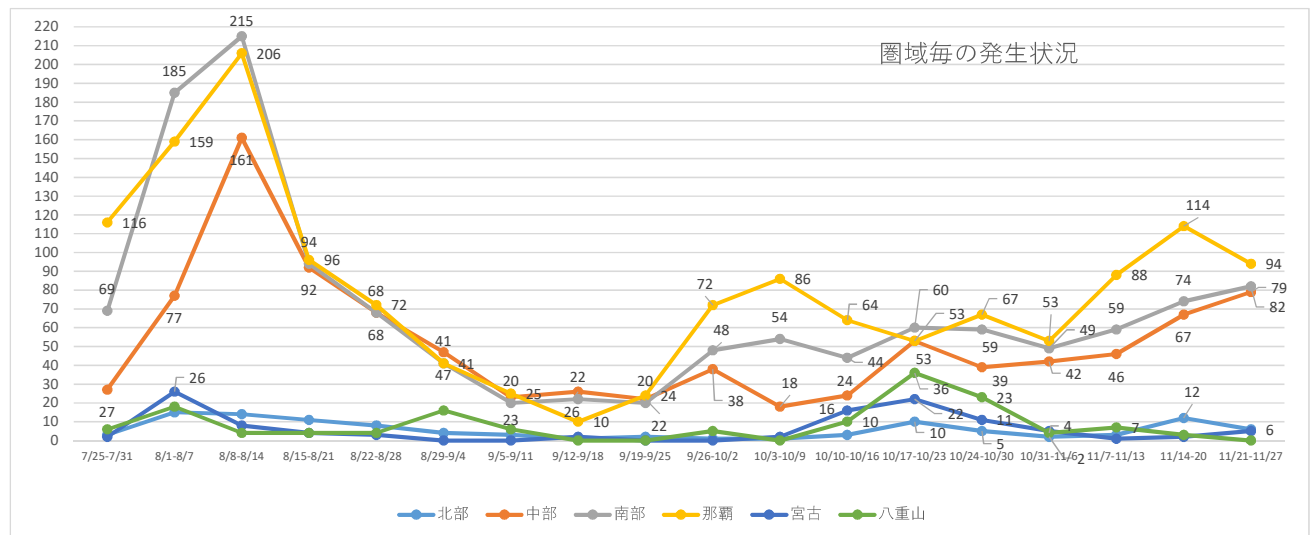
※8/1-9/7まで38日間前回ワースト※10/24～累計感染者数の10万人当たり全国ワースト（沖縄220→283、東京215→279）11/26

各市及び各保健所管内の1週間毎の感染者新規発生状況

	7/25-7/31	8/1-8/7	8/8-8/14	8/15-8/21	8/22-8/28	8/29-9/4	9/5-9/11	9/12-9/18	9/19-9/25	9/26-10/2	10/3-10/9	10/10-10/16	10/17-10/23	10/24-10/30	10/31-11/6	11/7-11/13	11/14-20	11/21-11/27
名護市	2	8	6	5	6	2	2	0	1	1	1	3	8	4	1	2	6	2
北部保健所管内	1	7	8	6	2	2	1	1	1	0	0	0	2	1	1	1	6	4
宜野湾市	10	25	33	8	9	2	1	5	4	4	6	5	10	11	13	18	31	27
沖縄市	10	19	28	26	22	25	13	13	10	16	8	6	21	17	18	13	20	27
うるま市	3	10	37	23	14	14	4	4	5	4	3	4	8	5	2	8	7	7
中部保健所管内	4	23	63	35	23	6	5	4	3	14	1	9	14	6	9	7	9	18
那覇市	116	159	206	96	72	41	25	10	24	72	86	64	53	67	53	88	114	94
浦添市	15	39	63	25	9	12	10	9	7	19	15	26	25	18	17	21	26	47
豊見城市	22	34	39	15	6	12	6	1	4	9	10	4	8	7	4	12	11	5
糸満市	11	39	37	21	12	7	1	6	1	1	6	4	6	12	14	7	5	7
南城市	8	12	20	5	9	3	2	2	1	5	3	2	8	5	3	6	14	4
南部保健所管内	13	61	56	28	32	7	1	4	7	14	20	8	13	17	11	13	18	19
宮古島市	2	26	8	4	3	0	0	2	0	0	2	16	22	11	5	1	2	5
宮古保健所管内	0	0	0	0	0	0	0	0	0	0	0	0	0	0	0	0	0	0
石垣市	6	9	2	2	2	8	3	0	0	5	0	10	34	21	3	7	3	0
八重山保健所管内	0	9	2	2	2	8	3	0	0	0	0	0	2	2	1	0	0	0
県外	8	3	6	3	4	0	1	1	0	1	1	2	3	3	1	2	0	1
	231	483	614	304	227	149	78	62	68	165	162	163	237	207	156	206	272	267

各保健所管内の圏域毎の状況

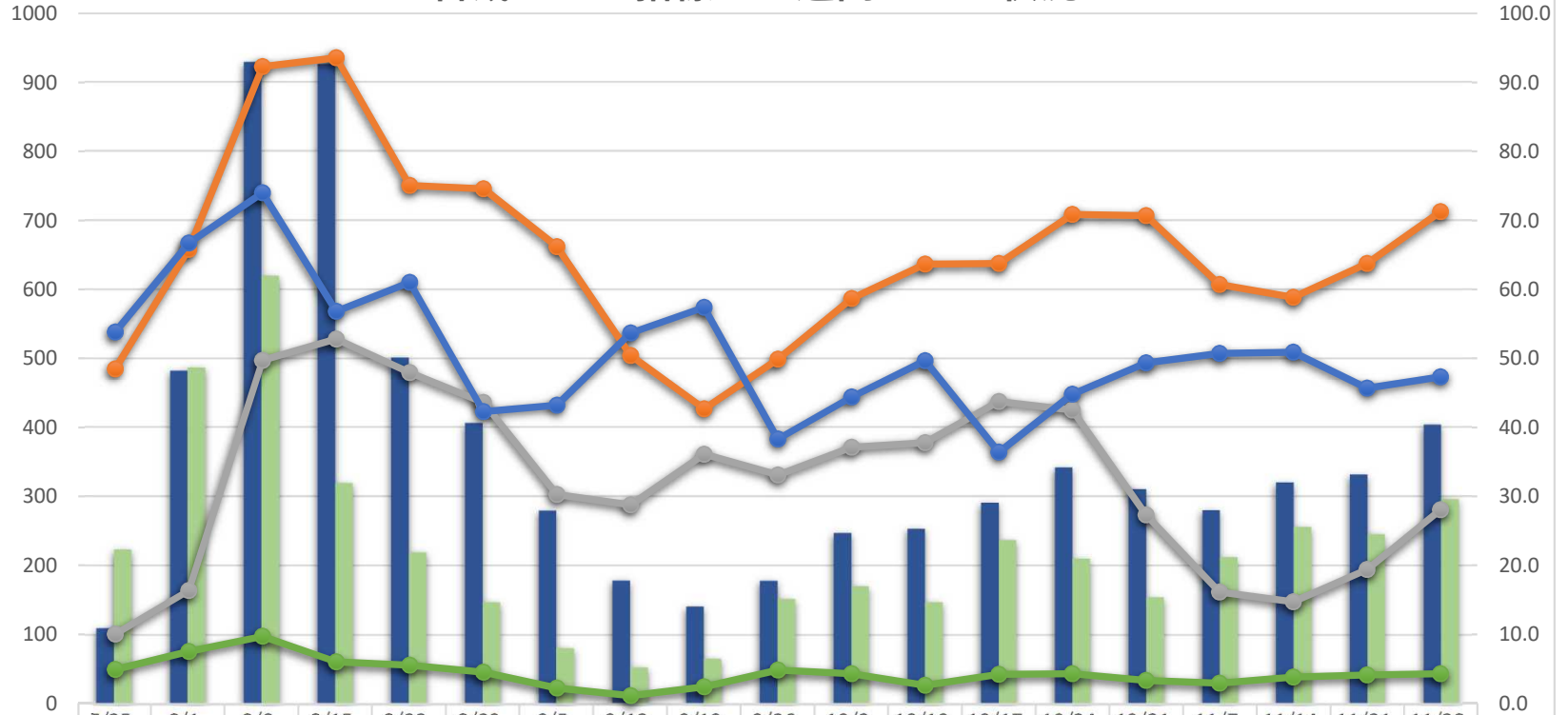
	7/25-7/31	8/1-8/7	8/8-8/14	8/15-8/21	8/22-8/28	8/29-9/4	9/5-9/11	9/12-9/18	9/19-9/25	9/26-10/2	10/3-10/9	10/10-10/16	10/17-10/23	10/24-10/30	10/31-11/6	11/7-11/13	11/14-20	11/21-11/27
北部	3	15	14	11	8	4	3	1	2	1	1	3	10	5	2	3	12	6
中部	27	77	161	92	68	47	23	26	22	38	18	24	53	39	42	46	67	79
南部	69	185	215	94	68	41	20	22	20	48	54	44	60	59	49	59	74	82
那覇	116	159	206	96	72	41	25	10	24	72	86	64	53	67	53	88	114	94
宮古	2	26	8	4	3	0	0	2	0	0	2	16	22	11	5	1	2	5
八重山	6	18	4	4	4	16	6	0	0	5	0	10	36	23	4	7	3	0



(人)

警戒レベル指標の1週間ごとの状況

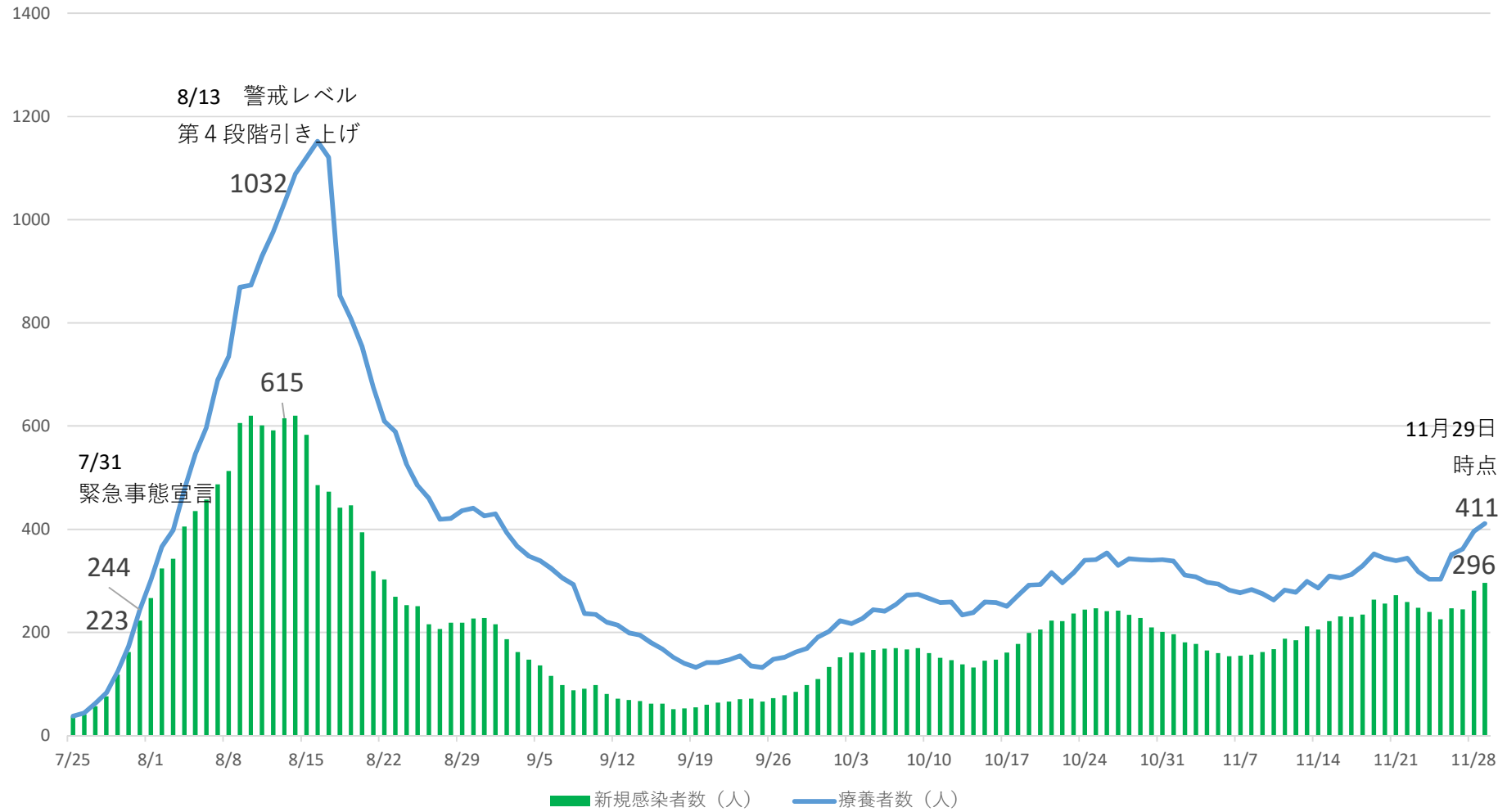
(%)



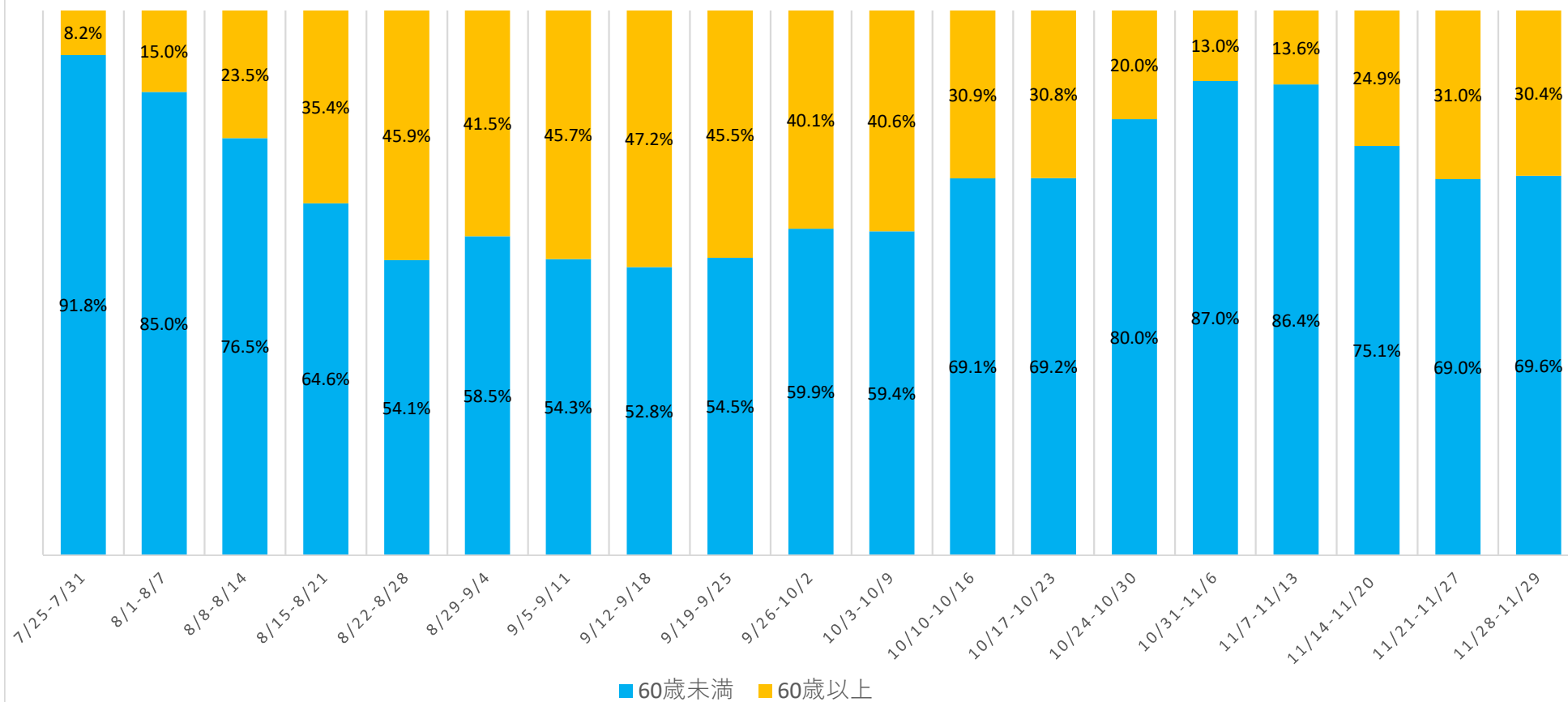
	7/25-7/31	8/1-8/7	8/8-8/14	8/15-8/21	8/22-8/28	8/29-9/4	9/5-9/11	9/12-9/18	9/19-9/25	9/26-10/2	10/3-10/9	10/10-10/16	10/17-10/23	10/24-10/30	10/31-11/6	11/7-11/13	11/14-11/20	11/21-11/27	11/28-11/29
療養者数	110	482	929	926	501	406	279	178	141	178	247	253	291	341	310	280	320	331	404
新規感染者数(1週間計)	223	487	620	319	219	147	81	53	66	152	170	147	237	210	154	212	256	245	296
病床占有率	48.5	65.8	92.3	93.6	75.1	74.6	66.2	50.4	42.7	49.9	58.7	63.7	63.8	70.9	70.7	60.7	58.8	63.7	71.3
重症者用病床占有率	10.0	16.3	49.7	52.8	47.9	43.6	30.3	28.7	36.1	33.1	37.1	37.8	43.8	42.5	27.3	16.1	14.7	19.4	28.1
感染経路不明な症例割合	53.8	66.7	74.0	56.8	61.0	42.3	43.2	53.7	57.4	38.3	44.4	49.7	36.4	44.8	49.4	50.7	50.9	45.7	47.3
新規PCR検査の陽性率	4.9	7.5	9.7	6.0	5.5	4.5	2.2	1.1	2.4	4.8	4.3	2.6	4.2	4.3	3.3	2.9	3.8	4.1	4.3

療養者数 新規感染者数(1週間計) 病床占有率 重症者用病床占有率 感染経路不明な症例割合 新規PCR検査の陽性率

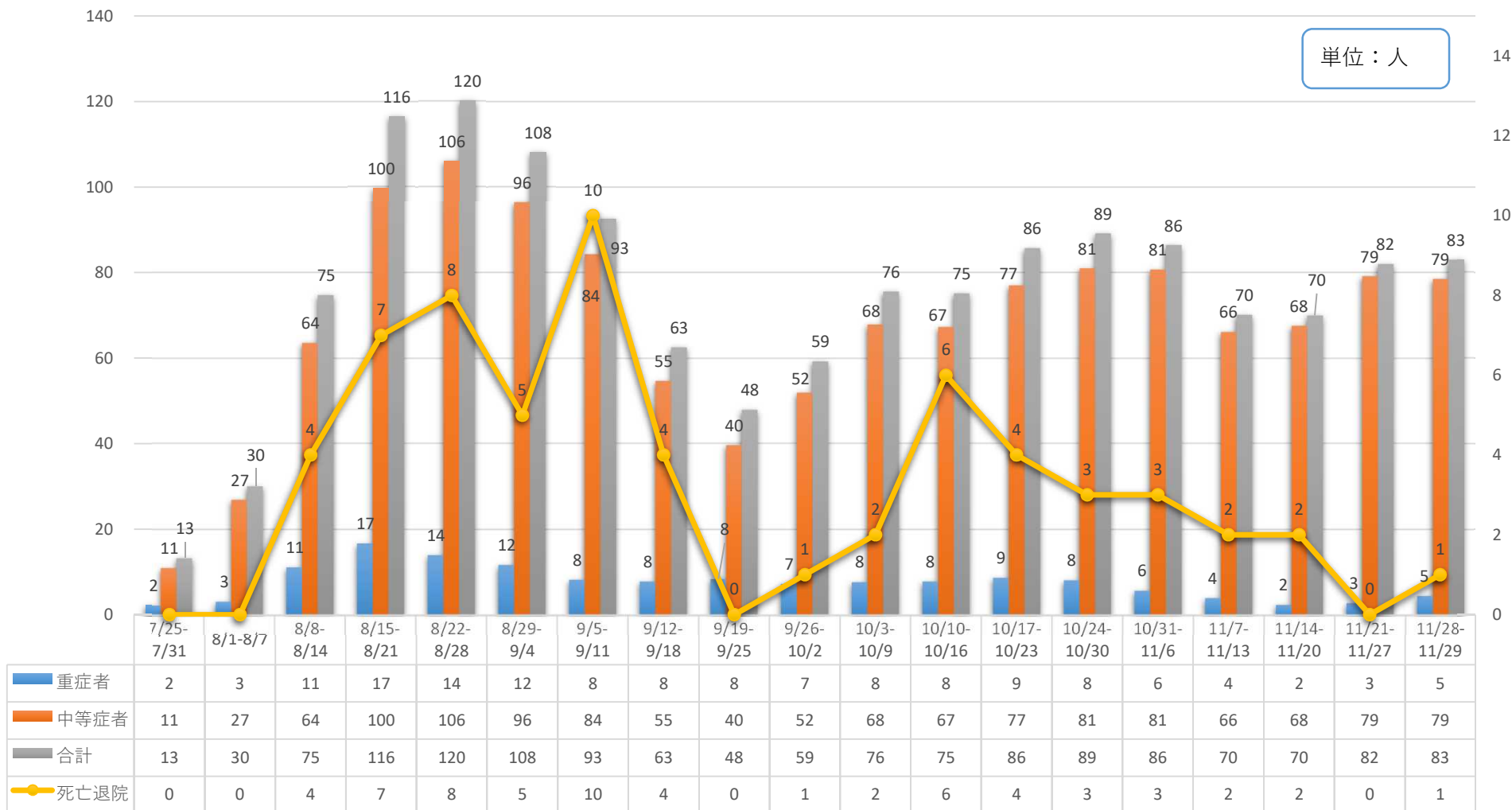
療養者数・新規感染者数の推移



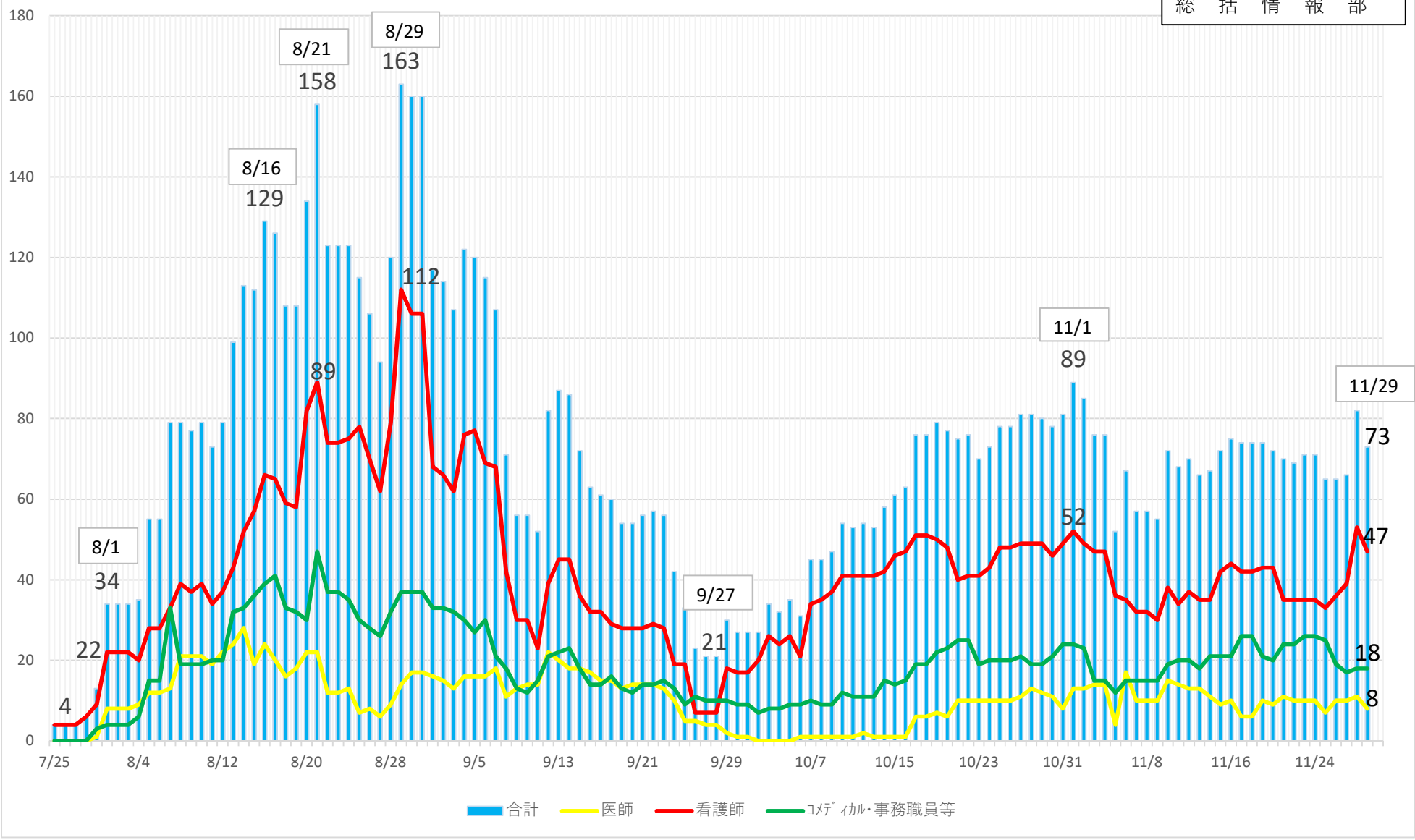
新規感染者に占める60歳以上の割合



重症・中等症患者の 1 週間ごとの状況

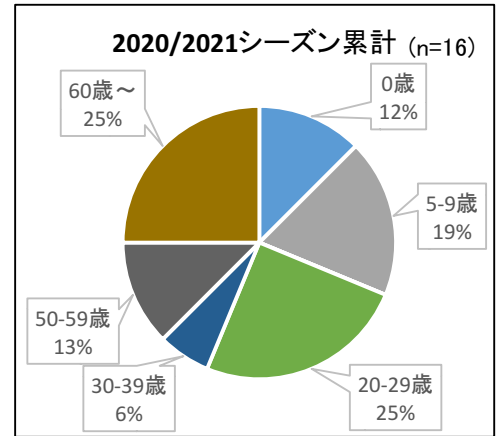
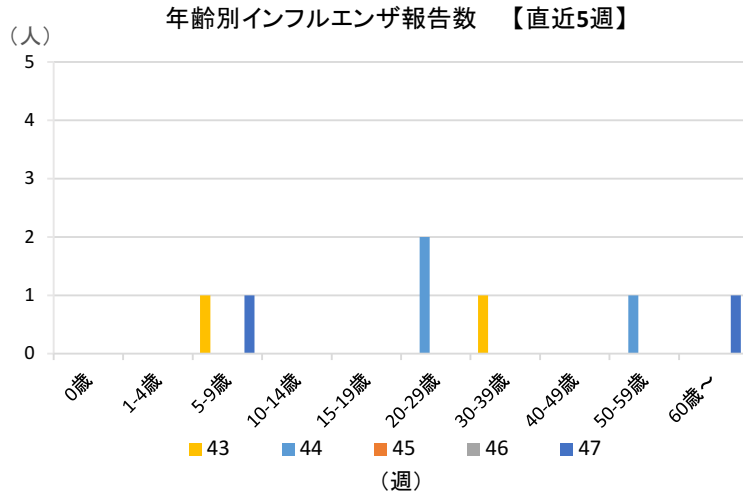


患者受入医療機関の就業制限(休業)状況



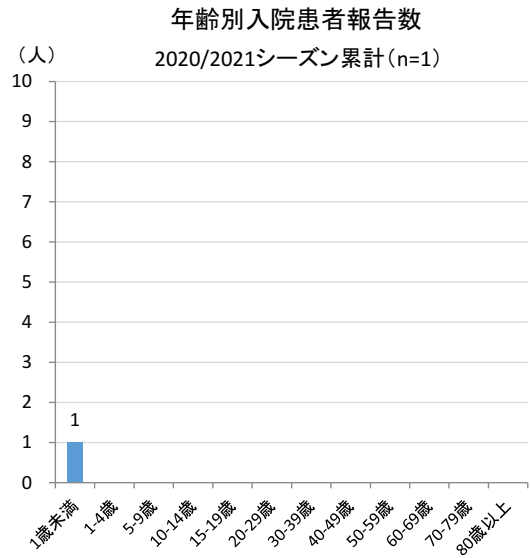
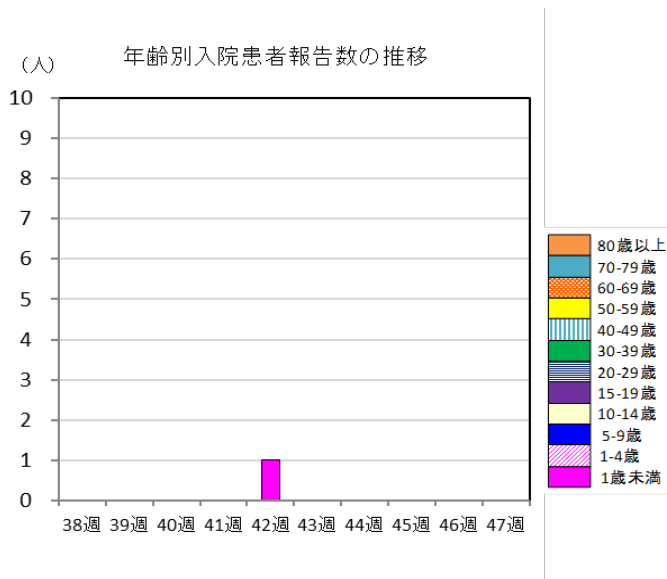
2 年齢別報告数

年齢別（直近5週）は5-9歳および20-29歳で最も多くなっています。
 累計は20-29歳および60歳以上で最も多くなっています。



3 インフルエンザによる入院患者

今週の入院患者はいませんでした。



4 インフルエンザウイルス型別報告

定点医療機関からの型別報告*

【 47週 】	A型	1件
	B型	1件
	不明	0件

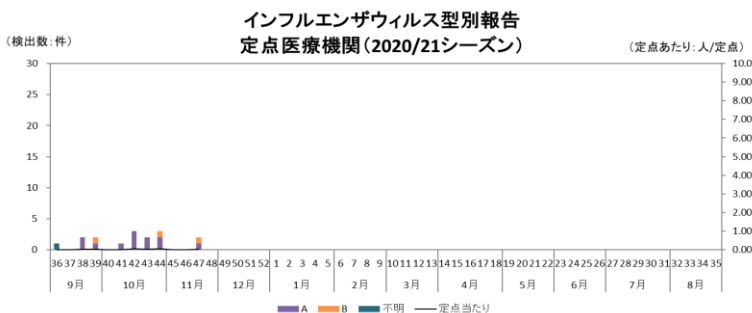
* 検査キット等によるもの。

5 インフルエンザウイルス検出状況

衛研での検出報告

シーズン累計：	A(H1)pdm09型	0株
	AH1型	0株
	AH3型	0株
	B型*	0株

* 内訳：山形系統 0株、ビクトリア系統0株



今シーズンの検出報告はまだありません。

宿泊療養施設:入居状況等の報告

1. 運営状況

	那 覇		北 部	宮 古	八重山	合 計
	リヅネックス 那覇	東横イン 旭橋駅前	ホテル・スイート 名護	ピレイン 宮古島	ホテル 石垣	
確保部屋数	60部屋	200部屋	30部屋	30部屋	50部屋	370部屋
入居部屋数	0部屋	54部屋	9部屋	0部屋	0部屋	63部屋
残部屋数	60部屋	146部屋	21部屋	30部屋	50部屋	307部屋
総入所者数	65人	1041人	27人	19人	58人	1210人
総退所者数	65人	987人	17人	19人	58人	1146人
入居人数	0人	54人	10人	0人	0人	64人
陽性者数	0人	54人	9人	0人	0人	63人

2. 男女別人数・比率

男女比	男性人数	女性人数	計
人数	37人	27人	64人
比率	57.8%	42.2%	100.0%

3. 年代別人数・比率

年代別	男性人数	女性人数	計	年代別割合
10歳未満	人	1人	1人	1.6%
10代	人	3人	3人	4.7%
20代	8人	7人	15人	23.4%
30代	9人	1人	10人	15.6%
40代	10人	5人	15人	23.4%
50代	7人	4人	11人	17.2%
60代	3人	6人	9人	14.1%
70代	人	人	人	0.0%
年齢確認中	人	人	人	0.0%
小計	37人	27人	64人	100.0%

沖縄県内の人口変動状況について

外出自粛の効果を定量的に分析するため、KDDI から位置情報ビッグデータ分析ツール「KDDI Location Analyzer」を利用し、検証を行った。

調査箇所は、本島・宮古・八重山の 3 地域で繁華街・商業地域・空港エリアとし、合計 16 地点 (のべ 18 地点) を設定した。

1. 調査箇所・時間

3 月 20 日 (金・祝) 又は 21 日 (土) を基準日と設定し、(1) 繁華街エリアに関しては 22 時時点の金・土曜日及び祝祭日の前日、(2) 商業エリアに関しては土日祝祭日の 15 時時点、(3) 空港に関しては土日祝祭日 1 日単位で検証を行った。

(1) 繁華街エリア：22 時時点 (8 地点)

- ① 名護市：みどり街周辺、② 沖縄市：中の町・ゲート通り周辺、③ 那覇市：松山周辺
④ 那覇市：久茂地周辺、⑤ 那覇市：てんぷす那覇周辺 (桜坂・平和通り等)、
⑥ 那覇市：栄町周辺、⑦ 宮古島市：西里通り・下里通り周辺、⑧ 石垣市：美崎町周辺

(2) 商業エリア：15 時時点 (7 地点)

- ① 北谷町：美浜周辺、② 北中城村：イオンモール沖縄ライカム、
③ 浦添市：サンエー浦添西海岸パルコシティ、
④ 豊見城市：豊崎ショッピングモールあしびな、⑤ 那覇市：サンエー那覇メインプレイス⑥ 那覇市：久茂地周辺、⑦ 那覇市：てんぷす那覇周辺 (桜坂・平和通り等)

(3) 空港エリア：1 日単位 (3 地点)

- ① 那覇空港、② 宮古空港、③ 石垣空港

2. 分析結果

(1) 繁華街エリア：22 時時点 (8 地点平均) ※9/5、9/6 台風 10 号接近

3/21 (土)	4/4 (土)	5/2 (土)	6/6 (土)	7/4 (土)	7/25 (土)	8/1 (土)	9/5 (土)	9/19 (土)	10/3 (土)	10/31 (土)	11/7 (土)	11/14 (土)	11/21 (土)
基準日	▲44.7	▲64.9	▲28.0	▲8.7	▲7.8	▲45.8	▲40.1	▲13.0	▲22.3	▲14.1	▲16.4	▲11.7	▲12.0

(2) 商業エリア：15 時時点 (7 地点平均)

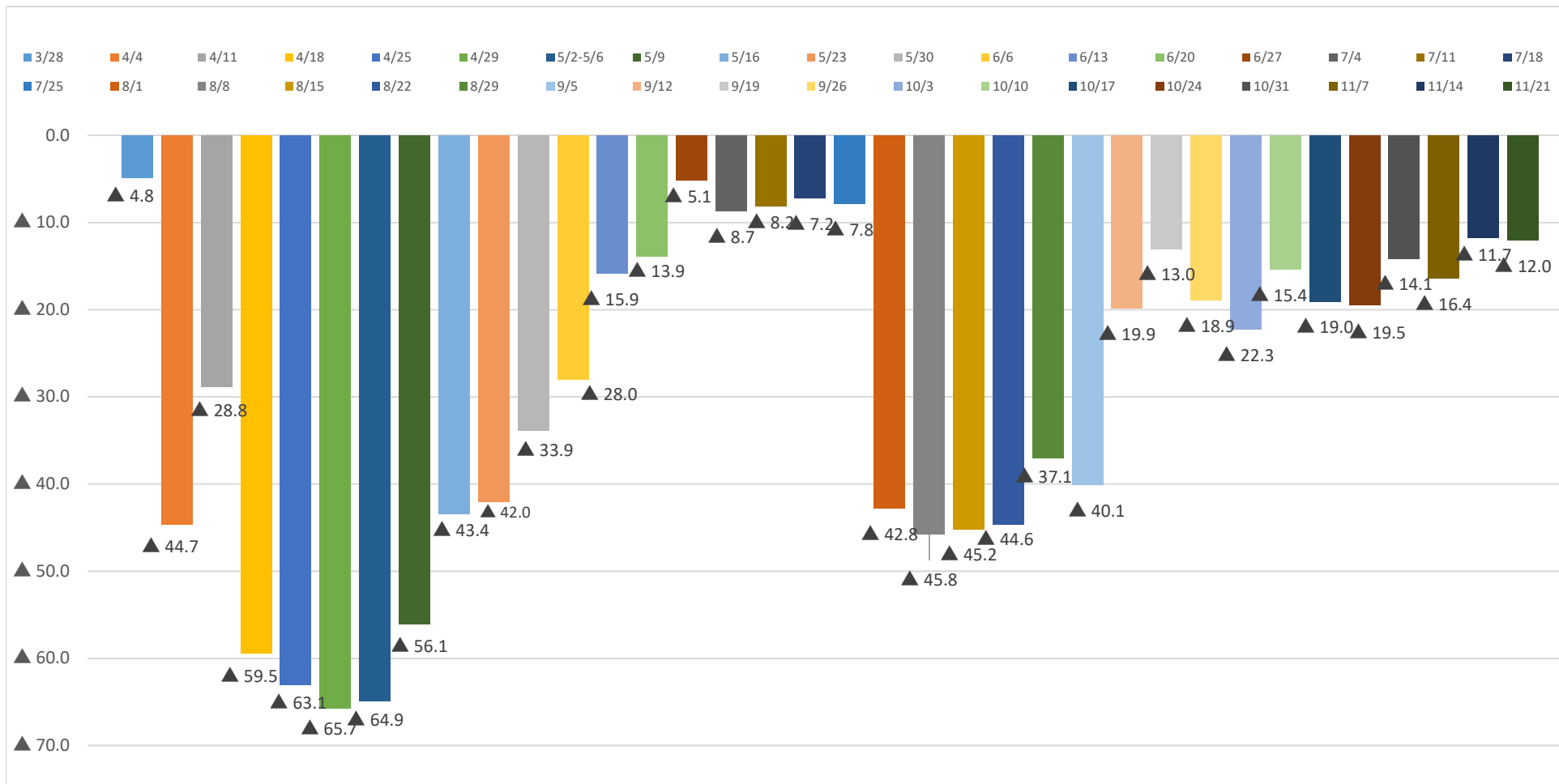
3/20 (金祝)	4/5 (日)	5/2-5/6 土-水	6/7 (日)	7/5 (日)	7/23-26 木-日	8/2 (日)	9/6 (日)	9/19-22 土-火	10/4 (日)	11/1 (日)	11/8 (日)	11/15 (日)	11/21-23 土-月
基準日	▲32.4	▲62.0	▲9.4	2.1	▲10.9	▲34.0	▲39.0	▲10.0	▲14.5	▲4.1	▲5.2	3.9	▲3.0

(3) 空港エリア：1 日単位 (3 地点平均)

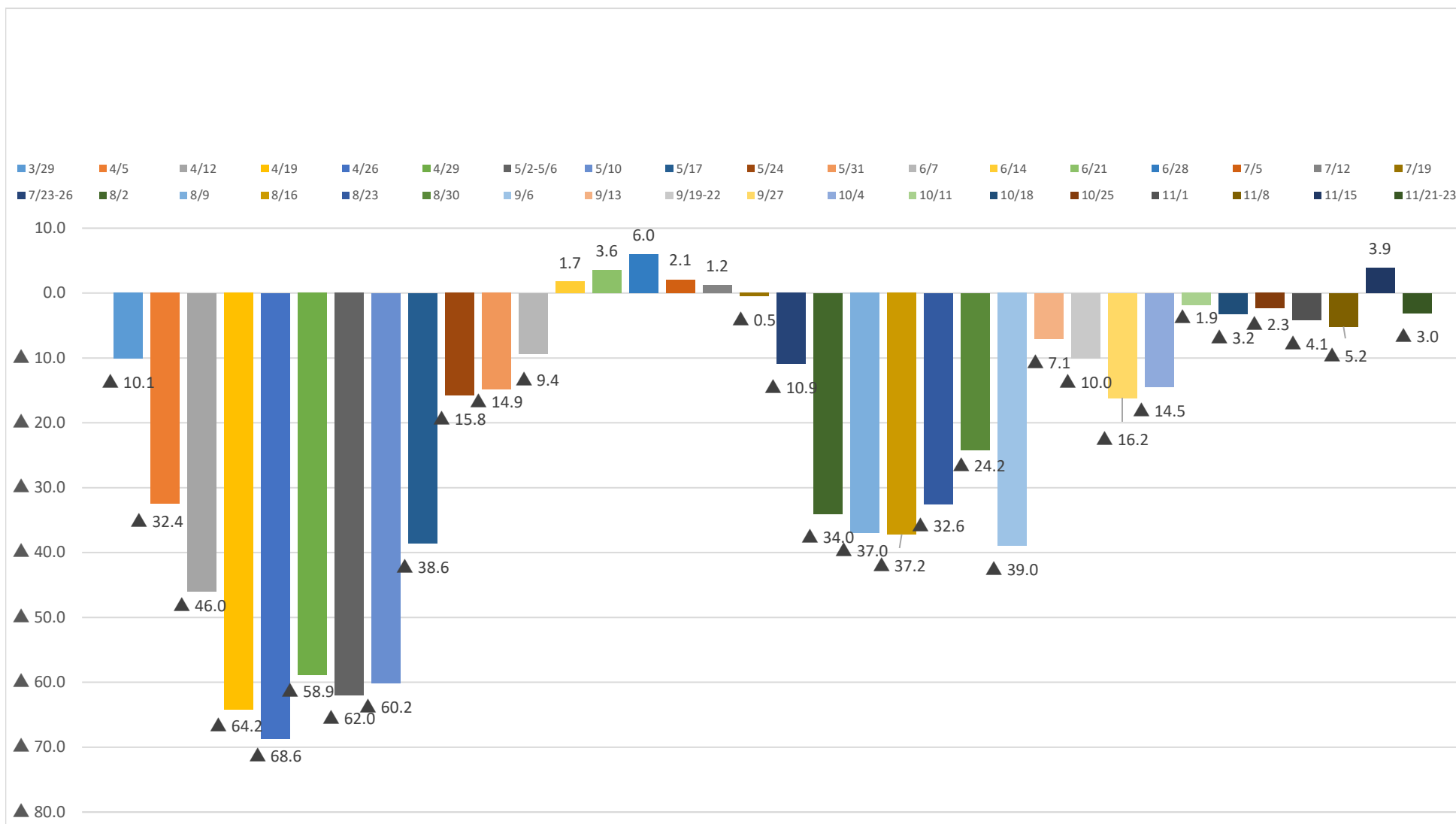
3/21 (金祝)	4/5 (日)	5/2-5/6 土-水	6/7 (日)	7/5 (日)	7/23-25 木-日	8/2 (日)	9/6 (日)	9/19-22 土-火	10/4 (日)	11/1 (日)	11/8 (日)	11/15 (日)	11/21-23 土-月
基準日	▲28.2	▲81.3	▲55.2	▲23.4	▲0.3	▲25.9	▲80.5	▲6.8	▲23.1	3.2	6.1	14.5	17.0

沖縄県内の人口変動状況について

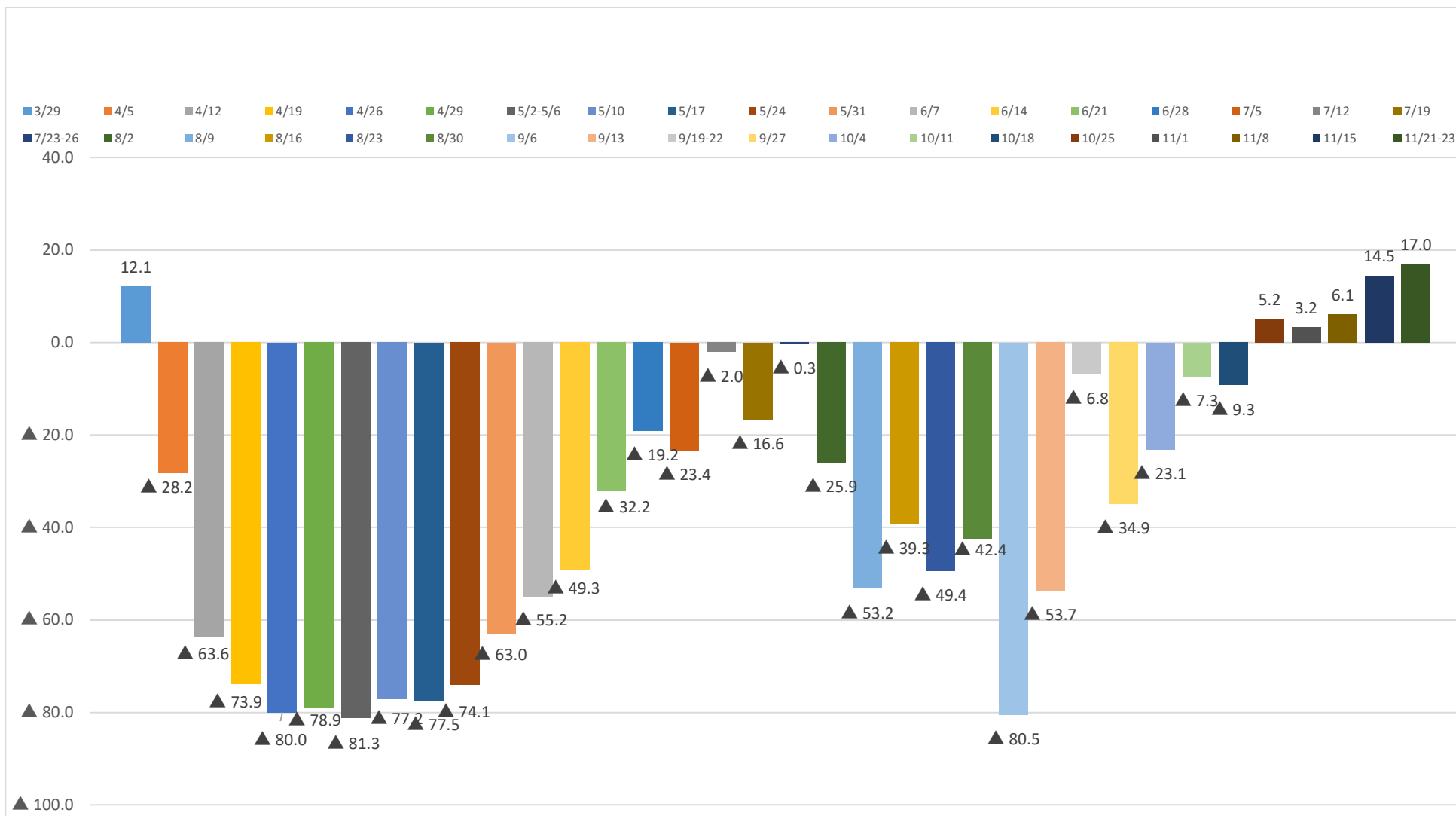
【Ⅰ 繁華街エリア合計：3月21日(土)と比較して各土曜日22時時点】



【Ⅱ 商業エリア合計：3月20日(金祝)と比較して各日曜日15時時点】



【Ⅲ 空港エリア合計：3月20日(金祝)と比較して各日曜日 1日単位】



資料6

宮古・八重山地域の感染状況

令和2年11月29日時点

令和2年10月16日(金)から宮古及び八重山地域を医療フェーズ5へ引き上げ
 令和2年11月17日(火)から宮古及び八重山地域を医療フェーズ4へ引き下げ

【宮古】

総括情報部

判断指標		11/15	11/16	11/17	11/18	11/19	11/20	11/21	11/22	11/23	11/24	11/25	11/26	11/27	11/28	11/29
圏内の医療体制	① 療養者数（入院中・宿泊療養中・自宅療養中・入院等調整中）	4	4	4	3	3	3	3	3	3	0	1	2	3	4	5
	② 現時点：病床占有率（入院中/病床数）	15.0%	15.0%	13.0%	13.6%	13.6%	13.0%	17.6%	18.8%	18.8%	0.0%	4.8%	5.0%	5.0%	16.7%	25.0%
圏内の感染状況	④ 新規感染者数（直近1週間合計）	2	3	2	2	2	2	1	1	0	0	1	2	3	5	6
	⑤ 感染経路不明な症例の割合（直近1週間平均）	100.0%	66.7%	50.0%	50.0%	50.0%	50.0%	0.0%	0.0%	0.0%	0.0%	100.0%	100.0%	66.7%	60.0%	50.0%
判断指標関係	① 病床数															
	○医療機関病床数	20	20	23	22	22	23	17	16	16	20	21	20	20	18	20
	○宿泊施設病床数	30	30	30	30	30	30	30	30	30	30	30	30	30	30	30
	② 重症用病床数	2	2	3	3	3	3	1	1	1	2	2	2	2	2	2
	③ 新規感染者数	0	1	0	0	0	0	0	0	0	0	1	1	1	2	1
	④ 感染経路不明者数	0	0	0	0	0	0	0	0	0	0	1	1	0	1	0
⑤ 重症者数	0	0	0	0	0	0	0	0	0	0	0	0	0	0	0	
⑥ 入院患者数	3	3	3	3	3	3	3	3	3	3	0	1	1	1	3	5

【八重山】

判断指標		11/15	11/16	11/17	11/18	11/19	11/20	11/21	11/22	11/23	11/24	11/25	11/26	11/27	11/28	11/29
圏内の医療体制	① 療養者数（入院中・宿泊療養中・自宅療養中・入院等調整中）	14	14	13	12	8	6	6	6	4	0	0	0	0	1	1
	② 現時点：病床占有率（入院中/病床数）	72.2%	78.6%	64.7%	45.8%	29.2%	16.7%	17.9%	17.9%	14.3%	0.0%	0.0%	0.0%	0.0%	2.7%	2.6%
圏内の感染状況	④ 新規感染者数（直近1週間合計）	6	6	4	3	3	3	2	0	0	0	0	0	0	1	1
	⑤ 感染経路不明な症例の割合（直近1週間平均）	100.0%	100.0%	100.0%	100.0%	100.0%	100.0%	100.0%	0.0%	0.0%	0.0%	0.0%	0.0%	0.0%	100.0%	100.0%
判断指標関係	① 病床数															
	○医療機関病床数	18	14	17	24	24	30	28	28	28	31	24	36	37	37	38
	○宿泊施設病床数	50	50	50	50	50	50	50	50	50	50	50	50	50	50	50
	② 重症用病床数	1	1	2	1	1	1	1	1	1	1	1	1	1	1	1
	③ 新規感染者数	2	0	0	0	0	0	0	0	0	0	0	0	0	1	0
	④ 感染経路不明者数	2	0	0	0	0	0	0	0	0	0	0	0	0	1	0
⑤ 重症者数	1	1	1	0	0	0	0	0	0	0	0	0	0	0	0	
⑥ 入院患者数	13	11	11	11	7	5	5	5	5	4	0	0	0	0	1	1

政府のGo Toキャンペーン事業への県の対応方針について

1. 県の対応方針について

県内の医療提供体制は、新規感染者数の増加傾向に歯止めがかかっておらず、療養者数も増加しており、このままの状況が進むと、冬場の救急患者の増加と相まって、病床のひっ迫が強く懸念される。

現在、10月26日より沖縄コロナ警報を発出中であり、12月11日までは集中実施期間(第1弾)として「飲食は4人以下・2時間以内」、「会話はマスク・ハンカチで」等と呼ばれているところである。

一方で、Go Toキャンペーン事業については、経済活性化への期待が非常に大きいことから、感染防止対策と社会経済活動を両立して進めることが重要である。

このため、感染防止対策を徹底することを前提として、Go Toキャンペーン事業については次のような県の対応方針とする。

ただし、今後の感染状況によっては、対応方針の見直しを検討する。

①Go Toトラベル事業について

- 県内観光産業の現状を踏まえ、感染拡大防止と社会経済活動の両立を図り、経済を回復させる観点から、Go Toトラベル事業の対象地域からの一時除外は求めないこととする。
- ただし、来訪者には、体調不良時の来訪を控えること、マスクや手洗いなど基本的な感染対策をしっかりと行うこと、来訪したメンバー内(4人以下、2時間以内)で飲食すること、等の感染対策を取っていただくことを呼びかける。また、県民にも県外渡航時には同様の対応を呼びかける。

②Go Toイート事業について

- 県内のクラスターは飲酒を伴う要因が一番多いことから対策を取る必要があるが、Go Toイート事業に対する経済関係団体からの期待は大きい。
- 経済との両立を図るため、Go Toイート事業のプレミアム付き食事券の新規発行・販売の一時停止は求めない。
- ただし、感染防止対策の徹底のため、当面の間、Go Toイート食事券については、テイクアウト及びデリバリーでの利用を呼びかける。
- テイクアウト等を利用できず、やむを得ず店内で会食する際には、4人以下の利用制限の遵守と、2時間以内を呼びかける。
- 上記に加え、行政と業界が連携し、巡回キャンペーンを実施する。

③感染リスクの高い店舗等について

- キャバレー・スナックなど接待・接触を伴う店舗では、感染者の発生事例が多く見られることから、当該店舗の利用者も事業者・従業員の方も、マスクの着用や手指消毒、換気の徹底及び三密回避などの感染予防対策に十分に注意を払うよう呼びかける。

2. 感染防止対策の徹底等について

11月28日現在、非コロナの病床利用率は90%を超え、一部の救急医療機関では受入れが厳しくなっている。この状況が続けば今後のコロナ患者の入院体制にも影響を及ぼすことが懸念される。新型コロナとコロナ以外の患者への同時対応を見据えながら、次のとおり感染防止対策の徹底等を図っていく。

①県民への啓発について

10月26日より「沖縄コロナ警報」を継続中であるが、年末年始を家族や友人と安全に安心して過ごすことができるよう11月20日からは、さらに感染経路として多い会合・会食や職場、及び家庭における感染対策を集中的に呼びかけている。

②医療提供体制の維持について

重症者の治療を行う病床確保のために、重症治療の終了者については重点医療機関から一般の医療機関等へ転院を促進し、軽症者については、主に宿泊療養施設や自宅での療養を行う。また、コロナ以外の患者用病床についても福祉施設等の関係機関と連携して確保する取組を実施する。その他、看護師の確保等に引き続き取り組み、医療提供体制の維持を図る。

③検査体制の拡充について

冬場のインフルエンザとの同時流行に備え、1日最大7,000名の発熱患者に対応するための検査協力医療機関等の確保に努めるほか、年末年始期間の検査需要にも対応できるよう、関係機関との調整を行っていく。

④クラスター対策について

重症化リスクの高い高齢者等における集団感染を防ぐため、陽性者が確認された場合、接触の可能性がある入居者と職員の全員に検査を行い、必要に応じて対象者を拡大して検査を実施する体制を構築する。また、発生早期から対策本部による情報交換や感染症対策に関する指導・助言等を行う。

これまでの調整経緯

1. 前回の本部会議確認事項(11月24日開催)

- ①11月26日(木)(予定)に、「新型コロナウイルス感染症の影響に係る経済対策関係団体会議」の幹事会を開催し、経済関係団体の意見を確認する。
- ②11月28日(土)(予定)に、「沖縄県新型コロナウイルス感染症対策専門家会議」を開催し、専門家の意見を確認する。
- ③今後、対象区域の考え方や具体的な制度設計など、国の方針を確認するとともに、経済関係団体や感染症専門家の意見等も踏まえ、県としての対応方針を決定する。

2. 「第1回新型コロナウイルス感染症の影響に係る経済対策関係団体会議幹事会」の議事概要について

- 現段階ではGo Toキャンペーン事業は、停止することなく継続することが望ましいという共通意見があった。
- 主な意見として、県外からの移入例が全体の約3%であり、必ずしもGo Toキャンペーン事業が感染拡大に寄与するものではないと考えられる。
- 宿泊施設、飲食店等における感染防止対策を徹底していくことが重要である。
- 感染防止対策を実施している旨のPRや、行政による巡回指導を実施してほしい。
- Go Toイートについては、飲食業関係者をはじめ経済活性化への期待が非常に大きく、感染防止策を徹底しつつ事業の継続を図るべきとの意見がほとんどであった。

3. 「第13回沖縄県新型コロナウイルス感染症対策専門家会議」の議事概要について

①Go Toトラベル事業について

- Go Toトラベル事業を継続するのであれば、次の対策を実施する必要がある。
 - ・「Go Toを止めないこと＝県民に感染防止対策をゆるめて良い」、と思われぬように県民にしっかりとメッセージを伝えること。沖縄コロナ警報は発出中であり警戒が必要な状況に変更がないことを認識してもらうこと。
 - ・沖縄への訪問にあたっては、体調が悪い場合には来訪を控えること、マスクや手洗いなど基本的な感染対策をしっかりと行うこと、来訪したメンバー内で飲食すること、等の感染対策を取ること。また、県民が他県を訪問する際も同様であること。

②Go Toイート事業について

- Go Toイート事業については、沖縄県内の感染源としてアルコールを伴う会食が一番の要因となっていることから、テイクアウトのみに限定するなど強い対策が必要である。

③その他の意見

- 現在の感染拡大状況が続き、医療のひっ迫度がこのまま進んだ場合には、緊急事態宣言など、さらに強い対策を取る必要がある。また、県民に対しては、そのような危機感を理解してもらえらるようなメッセージを発出すること。
- 一部の委員からは、3週間程度、接待、カラオケ、飲酒に関する店舗に対して、時短要請を行うべきとの意見もあった。

国と沖縄県の感染警戒レベル判断指標の比較

国は8月7日付け事務連絡「今後の感染状況の変化に対応した対策の実施に関する指標及び目安について」で、指標及び目安を提示したが、これらの指標はあくまで目安であり、一つひとつの指標をもって機械的に判断するのではなく、総合的に判断して、感染状況に応じて積極的かつ機動的に対策を講じることとされている。

11月29日時点の数値

沖縄県判断指標			国判断指標			備考		
1	療養者数	411人 第4段階	1	療養者数	28.21人 ステージⅣ相当	○ステージⅢ 15人(219人)以上 ○ステージⅣ 25人(365人)以上		
2	現時点:病床占有率	①実際に確保済みの病床数 71.5% 216/302	2	病床占有率	②最大確保病床 50.8% 216/425	③現時点確保病床 49.9% 216/433	ステージⅣ相当	○各項目の定義 ①実際に確保済みの病床:各医療機関に確認し、本日時点の病床確保数 ②最大確保病床:感染ピーク時に向け確保しようとしている病床数 ③現時点確保病床:各医療機関にアンケートを行い報告を受けている最大確保予定の病床数 ○ステージⅢ ②最大確保1/5以上 ③現時点 1/4以上 ○ステージⅣ ②最大確保1/2以上
		①実際に確保済みの病床数 29.4% 5/17			3			
4	新規感染者数	296人 第4段階	4	新規感染者数	20.32人 ステージⅢ相当	○ステージⅢ 15人(219人)以上 ○ステージⅣ 25人(365人)以上		
5	感染経路不明な症例の割合	47.3% 第2段階	5	感染経路不明割合	47.3% ステージⅠ or Ⅱ相当	○ステージⅢ・Ⅳ 50%以上		
6	新規PCR検査の陽性率	4.3% 第3段階	6	PCR陽性率	4.3% ステージⅠ or Ⅱ相当	○ステージⅢ・Ⅳ 10%以上		
7	入院1週間以内の重症化率	1.0% 第1段階	7	直近1週間と先週との比較	今週	先週	ステージⅢ相当	○ステージⅢ・Ⅳ 先週より増加
					296人	259人		

※ステージⅠ又はステージⅡに相当する数値は示されていない

推定感染源 月別集計11月18日公表分まで(n=3691)

1. 総数

報告日	接待を伴う 飲食	会食	家庭	職場	医療・介護	学校	県外からの 持ち込み	米軍	その他	小計①	不明	調査中	小計②	合計
7月	135	35	33	31	8	5	20	2	0	269	15	3	18	287
8月	264	225	486	176	212	96	32	3	0	1,494	199	15	214	1,708
9月	35	41	114	43	46	7	15	0	0	301	55	7	62	363
10月	148	204	156	86	93	19	15	0	2	723	84	43	127	850
11月	105	79	95	33	13	12	5	0	2	344	52	87	139	483
総計	687	584	884	369	372	139	87	5	4	3,131	405	155	560	3,691

2. 割合(不明・調査中を除く)

報告日	接待を伴う 飲食	会食	家庭	職場	医療・介護	学校	県外からの 持ち込み	米軍	その他	小計①	不明	調査中	小計②	合計
7月	50.2%	13.0%	12.3%	11.5%	3.0%	1.9%	7.4%	0.7%	0.0%	100.0%				
8月	17.7%	15.1%	32.5%	11.8%	14.2%	6.4%	2.1%	0.2%	0.0%	100.0%				
9月	11.6%	13.6%	37.9%	14.3%	15.3%	2.3%	5.0%	0.0%	0.0%	100.0%				
10月	20.5%	28.2%	21.6%	11.9%	12.9%	2.6%	2.1%	0.0%	0.3%	100.0%				
11月	30.5%	23.0%	27.6%	9.6%	3.8%	3.5%	1.5%	0.0%	0.6%	100.0%				
総計	21.9%	18.7%	28.2%	11.8%	11.9%	4.4%	2.8%	0.2%	0.1%					

※接待を伴う飲食：「キャバクラ」「ホストクラブ」「スナック」「バー」の利用者、従業員

※会食：自宅等での食事も含む

資料7-4

Go To トラベル事業について1 県内の登録状況（2020年11月24日現在）

旅行事業者	83社
宿泊事業者	1497社

2 県内事業者の意見

沖縄ツーリズム産業団体協議会をはじめ、観光関連団体・事業者からは、GoTo トラベル事業の延長を求める声が高く、一時的であれ対象地域から除外することについて理解を得ることは困難。

※沖縄ツーリズム団体協議会は沖縄県に対し、GoTo トラベルの次年度の継続実施について国に求めるよう要請する予定。

3 県内の感染状況との関連

総括情報部の資料によると、7月から11月18日公表分までの推定感染源の調査において、県外からの持ち込みと思われる事例は、全体の2.8%となっている。

沖縄県にとって最大の送客市場である東京都が GoTo トラベルの対象地域に指定された10月は2.1%、11月（18日まで）は1.5%となっており、追加後の増加傾向は認められない。

4 旅行者数と感染者数の関連

内閣官房・内閣府の資料によると、航空旅客数と感染者数の増加には統計的な因果関係は確認できないとされている。

5 沖縄県における GoTo トラベルの対象地域からの一時除外について

- 県内観光産業の現状を踏まえ、感染拡大防止と社会経済活動の両立を図り、経済を回復させる観点から、GoTo トラベル事業の対象地域からの一時除外は求めないこととする。

（○ 県としては、新聞・テレビ等の媒体を活用し、事業者及び旅行者に対する感染拡大防止対策の徹底を呼びかけつつ、GoTo トラベルによる需要の取り込みを図る。）

Go To イートの食事券発券及びポイント利用の一時停止について

1. 国からの検討依頼について

GoTo イート事業について、20 日(金)の新型コロナウイルス感染症対策分科会が提言を出したことを受けて、農林水産省から、Go To イートの食事券発券及びポイント利用の一時停止について以下の2点について検討依頼があった。

- ① 食事券の発行・販売を一時停止するか否か
- ② 既に発行・販売された食事券や付与されたポイントの利用を控える旨を呼び掛けるか否か

【新型コロナウイルス感染症対策分科会提言内容】

GoToEa 事業については、プレミアム付食事券の新規発行の一時停止及び既に発行された食事券やオンライン飲食予約サイトで付与されたポイントの利用を控える旨の利用者への呼びかけについて、都道府県知事に各地域の感染状況等を踏まえた検討を要請していただきたい。

2. 業界の反応・受け止め

(1) 沖縄県飲食業生活衛生同業組合

- 引き続き GoTo イートを継続していただきたい。
- 入店人数制限(原則4人以下の単位での飲食)に関しては協力体制を取る。
- 営業時間短縮に関しては同様に現会員の状況を踏まえても難しい。
- マスコミによる誤解を招くような過剰報道を規制して欲しい。

(2) その他の経済関係団体

経済対策関係団体会議幹事会(11/26[木]開催)に参加したほとんどの団体が、感染防止対策を徹底し、GoTo イート事業を継続すべきとの意見。また、事業の継続に向けて県や市町村と連携した巡回監視などの新たな感染対策を取り入れるべきとの意見もあった。

3. 商工労働部の方針案

- GoTo イートについては、飲食業関係者をはじめ経済活性化への期待が非常に大きく、11月26日[木]に開催された沖縄県経済対策関係団体会議幹事会(沖縄県飲食業生活衛生同業組合を含む17の経済関係団体)においても、感染防止策を徹底しつつ事業の継続を図るべきとの意見がほとんどであった。
- これらの意見を踏まえ、業界が示す感染対策ガイドラインや原則4人以下の単位とする新たな利用制限など、感染防止対策を徹底すると共に、業界と連携した巡回キャンペーンやテイクアウト、デリバリーの導入促進など感染防止に向けた取組を強化しつつ運用を継続すべきと考える。

**Go To Eat 事業における感染防止強化策(食事券・ポイントの取扱い)
都道府県別対応一覧**

都道府県	販売停止(食事券)	利用抑制(食事券・ポイント)
北海道 ※ ¹	11/30(月)～12/15(火)	左記の期間呼びかける (札幌市内のみ)
茨城県	12/1(火)～(期限未定)	—
埼玉県 ※ ¹	12/1(火)～(期限未定)	11/27(金)～呼びかける
千葉県 ※ ¹	11/28(土)～12/18(金)	—
東京都 ※ ¹	11/27(金)～12/17(木)	左記の期間呼びかける
神奈川県	11/25(水)～(期限未定)	—
静岡県	12/1(火)～(期限未定)	—
愛知県 ※ ¹	12/16(水)、12/21(月)の 当選発表を一時停止 ※ ²	—
大阪府 ※ ¹	11/27(金)～12/11(金)	左記の期間呼びかける
兵庫県 ※ ¹	11/24(火)～(期限未定)	—
その他の府県 ※ ³	—	—

※¹: ※¹の都道府県、京都府及び沖縄県では、食事券・ポイントの利用は、原則として「4人以下の単位」での飲食としています(大阪府は「4人以下」での飲食)。

※²: 抽選の応募受付(Web受付:11/27～12/3、はがき受付:11/16～11/30)は継続し当選通知は、感染状況が落ち着いた段階で実施します。

※³: 沖縄県は、経済及び医療関係の専門家等の意見を踏まえ、検討中。

【消費者の皆様へ】

食事券・ポイントの利用にあたっては、感染予防対策へのご理解とご協力をお願いいたします。