

## 第 62 回沖縄県新型コロナウイルス感染症対策本部会議

日 時：令和 2 年 11 月 24 日(火) 10：30～11：30

場 所：県庁 6 階第 1・第 2 特別会議室

### 次 第

#### 1 開 会

#### 2 報告事項

- (1) 沖縄県内における新型コロナウイルス感染症患者の発生等について
- (2) 米軍基地内における新型コロナウイルス感染症患者の発生等について
- (3) 沖縄県内及び全国の感染状況について
- (4) 宿泊施設の運用状況について
- (5) 沖縄県人口変動状況について
- (6) クラスターの発生状況について
- (7) 宮古・八重山地域の感染状況について

#### 3 議 題

- (1) 政府のG○T○キャンペーン事業への対応方針について

#### 4 その他

#### 5 閉 会

沖繩県におけるコロナウイルス感染症陽性者の状況

分類 11月23日(月) 12時00分現在

資料 1

年代	男性	女性	非公表	合計	うち解除
90歳以上	26	49		75	2%
80代	83	92		175	4%
70代	175	134		309	8%
60代	299	200	1	500	12%
50代	345	222		567	14%
40代	410	283	1	694	17%
30代	355	274		629	16%
20代	350	362		712	18%
10代	124	100	1	225	6%
10歳未満	52	62	3	117	3%
年代非公表	1	7	4	12	0%
合計	2220	1785	10	4015	

療養状況	人数
入院中	168
うち重症	3
入院中	168
うち中等症	74
うち重症	21
うち中等症	56

※国基準	人数	
入院・療養等調整中	15	
宿泊施設療養中	68	
自宅療養中	68	
療養中患者計	319	
入院勧告解除等	3633	
うち解除後再入院	5	※
うち退院	3628	
死亡退院	68	
合計	4020	
合計(実数)	4015	※重複例は複数カウントせず

推定感染経路	人数
接触者	2243
※1	56%
接触判明	21
※2	1%
米軍関係	1
0%	
県外	25
1%	
海外	5
0%	
飲食店	32
1%	
職場	11
0%	
調査中	1590
40%	
不明	87
2%	
合計	4015

行政検査件数	件数
前日まで	29702件
11月23日	133件
合計	29835件
新規陽性者数	4名
行政検査	12名
保険診療	16名
合計	16名

※1: 確定患者との接触者として予め把握されていた例  
 ※2: 陽性確定後、調査を行った結果、確定患者との接触が事後に判明した例

沖繩県におけるコロナウイルス感染症陽性者の状況【7月以降】

分類 11月23日(月) 12時00分現在

年代	男性	女性	非公表	合計	うち解除
90歳以上	26	49		75	2%
80代	78	91		169	4%
70代	161	121		282	7%
60代	284	193	1	478	12%
50代	329	213		542	14%
40代	398	269	1	668	17%
30代	348	267		615	16%
20代	334	358		692	18%
10代	123	99	1	223	6%
10歳未満	52	62	3	117	3%
年代非公表	1	7	4	12	0%
合計	2134	1729	10	3873	

療養状況	人数
入院中	168
うち重症	3
入院中	168
うち中等症	74
うち重症	21
うち中等症	56

※国基準	人数	
入院・療養等調整中	15	
宿泊施設療養中	68	
自宅療養中	68	
療養中患者計	319	
入院勧告解除等	3494	
うち解除後再入院	1	※
うち退院	3493	
死亡退院	61	
合計	3874	
合計(実数)	3873	※重複例は複数カウントせず

推定感染経路	人数
接触者	2195
※1	57%
接触判明	5
※2	0%
米軍関係	1
0%	
県外	13
0%	
海外	0
0%	
飲食店	10
0%	
職場	4
0%	
調査中	1590
41%	
不明	55
1%	
合計	3873

行政検査件数(7月以降)	件数
前日まで	26079件
11月23日	133件
合計	26212件
新規陽性者数	4名
行政検査	12名
保険診療	16名
合計	16名

※1: 確定患者との接触者として予め把握されていた例  
 ※2: 陽性確定後、調査を行った結果、確定患者との接触が事後に判明した例

## 沖縄県におけるコロナウイルス感染症陽性者の状況

### 1 陽性者一覧

(欠番45例)

確定陽性者	性別	年齢	発病日	確定日	居住地	職業	推定感染経路
4060	女性	60代	確認中	11月23日	中部保健所管内	確認中	県内確定例の接 触者
4059	女性	60代	11月21日	11月23日	浦添市	介護職	県内確定例の接 触者
4058	男性	50代	確認中	11月23日	浦添市	自営業	県内確定例の接 触者
4057	女性	70代	11月19日	11月23日	浦添市	無職	県内確定例の接 触者
4056	女性	90歳以上	11月21日	11月22日	南部保健所管内	無職	県内確定例の接 触者
4055	女性	20代	11月18日	11月22日	那覇市	学生	県内確定例の接 触者
4054	男性	60代	11月19日	11月22日	那覇市	無職	調査中
4053	男性	40代	11月21日	11月22日	うるま市	確認中	県内確定例の接 触者
4052	男性	40代	11月14日	11月22日	中部保健所管内	飲食業	調査中
4051	男性	60代	11月19日	11月22日	那覇市	無職	調査中
4050	女性	20代	11月20日	11月22日	那覇市	会社員	調査中
4049	女性	40代	11月12日	11月22日	浦添市	接客業	調査中
4048	女性	20代	11月16日	11月22日	那覇市	接客業	調査中
4047	男性	70代	11月19日	11月22日	浦添市	無職	調査中
4046	男性	50代	11月21日	11月22日	南城市	自営業	県内確定例の接 触者
4045	男性	40代	11月16日	11月22日	南部保健所管内	タクシー運転手	調査中
4044	女性	20代	11月20日	11月22日	那覇市	確認中	県内確定例の接 触者

確定陽性者	性別	年齢	発病日	確定日	居住地	職業	推定感染経路
4043	男性	40代	11月20日	11月22日	那覇市	会社員	県内確定例の接 触者
4042	男性	30代	11月18日	11月22日	沖縄市	自営業	県内確定例の接 触者
4041	男性	80代	11月19日	11月22日	沖縄市	無職	県内確定例の接 触者
4040	女性	80代	11月19日	11月22日	沖縄市	無職	県内確定例の接 触者
4039	女性	30代	11月21日	11月22日	浦添市	事務職	県内確定例の接 触者
4038	男性	30代	11月20日	11月22日	那覇市	会社員	県内確定例の接 触者
4037	女性	10代	11月16日	11月21日	北部保健所管内	確認中	調査中
4036	男性	40代	確認中	11月21日	沖縄市	確認中	調査中
4035	女性	40代	11月12日	11月21日	中部保健所管内	事務職	調査中
4034	女性	50代	11月16日	11月21日	うるま市	事務職	県内確定例の接 触者
4033	女性	70代	11月20日	11月21日	浦添市	無職	県内確定例の接 触者
4032	男性	60代	11月18日	11月21日	那覇市	確認中	調査中
4031	女性	20代	11月16日	11月21日	南城市	飲食業	調査中
4030	男性	30代	11月19日	11月21日	南城市	会社員	県内確定例の接 触者
4029	男性	70代	11月10日	11月21日	浦添市	確認中	県内確定例の接 触者
4028	女性	40代	11月19日	11月21日	宜野湾市	確認中	調査中
4027	女性	50代	11月19日	11月21日	浦添市	自営業	調査中
4026	女性	50代	11月20日	11月21日	浦添市	飲食業	県内確定例の接 触者

確定陽性者	性別	年齢	発病日	確定日	居住地	職業	推定感染経路
4025	男性	50代	11月15日	11月21日	那覇市	自営業	県内確定例の接 触者
4024	女性	10代	11月20日	11月21日	那覇市	学生	県内確定例の接 触者
4023	男性	60代	11月17日	11月21日	浦添市	会社員	県内確定例の接 触者
4022	男性	50代	11月17日	11月21日	沖縄市	飲食業	調査中
4021	男性	50代	11月18日	11月21日	南部保健所 管内	保育士	県内確定例の接 触者
4020	女性	50代	11月18日	11月21日	南部保健所 管内	自営業	県内確定例の接 触者
4019	女性	50代	11月15日	11月21日	那覇市	会社員	調査中
4018	女性	30代	11月20日	11月21日	那覇市	無職	調査中
4017	男性	20代	11月20日	11月21日	那覇市	接客業	調査中
4016	男性	70代	11月20日	11月21日	那覇市	無職	調査中
4015	男性	10代	11月17日	11月21日	那覇市	確認中	調査中
4014	男性	50代	11月19日	11月21日	那覇市	会社員	調査中
4013	女性	40代	11月17日	11月21日	南部保健所 管内	事務職	県内確定例の接 触者
4012	男性	40代	11月19日	11月21日	那覇市	無職	県内確定例の接 触者
4011	女性	60代	確認中	11月21日	中部保健所 管内	無職	県内確定例の接 触者
4010	男性	10代	11月16日	11月21日	中部保健所 管内	確認中	県内確定例の接 触者
4009	男性	40代	11月16日	11月21日	中部保健所 管内	会社員	県内確定例の接 触者
4008	男性	60代	11月16日	11月21日	浦添市	自営業	県内確定例の接 触者

確定陽性者	性別	年齢	発病日	確定日	居住地	職業	推定感染経路
4007	男性	60代	11月21日	11月21日	南部保健所 管内	無職	県内確定例の接 触者
4006	男性	50代	確認中	11月20日	うるま市	確認中	県内確定例の接 触者
4005	男性	70代	確認中	11月20日	宜野湾市	確認中	県内確定例の接 触者
4004	女性	40代	確認中	11月20日	宜野湾市	確認中	県内確定例の接 触者
4003	男性	40代	11月18日	11月21日	沖縄市	公務員	調査中
4002	男性	10代	11月15日	11月20日	那覇市	確認中	県内確定例の接 触者
4001	女性	40代	11月20日	11月20日	那覇市	接客業	県内確定例の接 触者
4000	女性	30代	11月19日	11月20日	那覇市	主婦	県内確定例の接 触者
3999	男性	30代	11月16日	11月20日	那覇市	会社員	調査中
3998	女性	20代	11月17日	11月20日	那覇市	会社員	調査中
3997	男性	60代	11月16日	11月20日	那覇市	自営業	調査中
3996	男性	40代	11月17日	11月20日	豊見城市	自営業	調査中
3995	女性	70代	11月17日	11月20日	那覇市	無職	県内確定例の接 触者
3994	女性	50代	11月17日	11月20日	那覇市	会社員	県内確定例の接 触者
3993	男性	50代	11月16日	11月20日	那覇市	会社員	調査中
3992	男性	80代	11月20日	11月20日	浦添市	無職	県内確定例の接 触者
3991	男性	30代	11月18日	11月20日	浦添市	会社員	県内確定例の接 触者
3990	女性	20代	11月17日	11月20日	うるま市	接客業	県内確定例の接 触者

## 在沖米軍基地内における新型コロナウイルス感染症発生状況

( 11月23日 12:00 現在 )

## 1 米軍基地内陽性者数

場所	昨日まで	新規陽性者	合計
嘉手納基地	63		63
キャンプマクトリアス	2		2
普天間基地	118		118
キャンプハンセン	173		173
キャンプキンザー	7		7
キャンプフォスター	27		27
ホワイトビーチ	1		1
キャンプコートニー	45		45
キャンプシュワブ	19	1	20
トリイ通信施設	1		1
合計	456	1	457
隔離解除(全軍)			453

## 2 基地従業員検査状況(濃厚接触者・有症状者)

所属	検査数 (累計)	陽性者 (累計)
嘉手納基地	( 49 )	( 10 )
マクトリアス	( 1 )	
普天間基地	( 9 )	( 3 )
キャンプハンセン	( 19 )	
キャンプキンザー	( 14 )	( 6 )
キャンプフォスター	( 13 )	( 4 ) ※
キャンプコートニー	( 4 )	( 2 )
キャンプシュワブ	( 1 )	
陸軍貯油施設	( 1 )	( 1 )
トリイ通信施設	( 2 )	( 2 )
不明	( 14 )	
合計	0 ( 127 )	0 ( 28 )

## 3 繁華街店員・基地従業員等無症状者を対象としたPCR検査

場所	検査数	陽性者数
北谷町 (7/12)	130	0
金武町 (7/19)	198	0
ハンセン・普天間基地 従業員(7/25・26)	983	1 ※
計	1311	1

※再掲

## 新型コロナウイルス感染症対策：警戒レベル判断指標の状況

判断指標		令和2年11月23日 12時時点	第1段階	第2段階	第3段階	第4段階
			発生早期	流行警戒期	感染流行期	感染蔓延期
県内の医療体制	① 療養者数（入院中・宿泊療養中・自宅療養中・入院等調整中）	319 人	23人以下	54人以下	329人以下	329人超
	② 現時点：病床占有率（入院中/病床数）	62.5 %	30%以下	45%以下	70%以下	70%超
	③ 現時点：重症者用病床占有率（重症者/重症病床数）	21.4 %	10%以下	30%以下	60%以下	60%超
県内の感染状況	④ 新規感染者数（直近1週間合計）	249 人	14人以下	37人以下	211人以下	211人超
	⑤ 感染経路不明な症例の割合（直近1週間平均）	44.2 %	30%以下	50%以下	70%以下	70%超
	⑥ 新規PCR検査の陽性率（直近1週間平均）	4.0 %	1%以下	3%以下	7%以下	7%超
	⑦ 入院1週間以内の重症化率（直近1週間平均）	0.6 %	10%以下	15%以下	20%以下	20%超
参考指標	入院患者数（入院中・宿泊療養中・入院等調整中）	251 人				
	病床利用率（入院中・宿泊療養中・入院等調整中/病床数・宿泊数）	39.3 %				
	確保予定：病床占有率（入院中/病床確保予定数）	39.5 %				
	確保予定：重症者用病床占有率（重症者/重症用病床確保予定数）	5.9 %				
	現時点：集中治療用病床占有率（ICU・HCU入院者/ICU・HCU病床数）	61.8 %				

※1 ⑥新規PCR検査の陽性率(直近1週間平均)の数値は前日の数値。保健診療検査関連の数値は、各検査機関からの報告が遅れるため、一部のみカウントされた数値となっている。

※2 国の指標及び目安では、②・③の病床数及び重症者用病床数は、最大確保予定の数値で算定しているが、沖縄県では、現時点の病床数及び重症者用病床数で算定している。

※3 集中治療用病室占有率は、厚生労働省の重症者基準に基づき、集中治療室(ICU, HCU)入院者を全て重症者として算定したものの。

## 全国の「直近1週間の人口10万人当たり新規感染者数」(沖縄県独自調査)

都道府県名	人口	11月17日	11月18日	11月19日	11月20日	11月21日	11月22日	11月23日	1週間計	(先週同日比)	人口10万人当たりの新規感染者数	順位
北海道	5,249,066	197	233	266	304	234	245	206	1,685	17	32.10	1位
青森県	1,243,281	1	0	0	0	0	0	1	2	0	0.16	
岩手県	1,215,938	9	3	8	15	15	10	4	64	2	5.26	
宮城県	2,296,145	32	19	15	14	16	9	16	121	9	5.27	
秋田県	956,093	1	0	0	0	0	0	0	1	0	0.10	
山形県	1,068,522	0	2	5	2	0	2	0	11	-1	1.03	
福島県	1,830,590	3	12	5	8	8	2	2	40	-1	2.19	
茨城県	2,858,421	55	39	28	40	66	47	32	307	22	10.74	
栃木県	1,934,857	6	4	15	8	8	14	1	56	0	2.89	
群馬県	1,930,350	3	10	20	22	17	12	8	92	3	4.77	
埼玉県	7,347,601	88	126	108	96	173	115	90	796	3	10.83	
千葉県	6,285,143	79	66	106	90	109	80	59	589	-18	9.37	
東京都	13,982,622	298	493	534	522	539	391	314	3,091	134	22.11	3位
神奈川県	9,222,618	133	226	205	208	193	163	70	1,198	9	12.99	
新潟県	2,206,566	33	14	1	12	9	6	13	88	13	3.99	
富山県	1,041,352	1	5	3	3	1	3	1	17	0	1.63	
石川県	1,135,984	0	0	1	0	2	2	0	5	0	0.44	
福井県	766,789	4	11	6	3	2	2	1	29	-1	3.78	
山梨県	807,725	3	1	6	7	11	4	7	39	3	4.83	
長野県	2,039,096	24	30	20	22	25	14	12	147	2	7.21	
岐阜県	1,979,516	13	19	20	14	21	7	14	108	0	5.46	
静岡県	3,626,506	15	87	61	59	60	44	47	373	35	10.29	
愛知県	7,542,632	138	141	219	202	211	144	95	1,150	32	15.25	
三重県	1,771,855	7	17	21	18	22	15	11	111	10	6.26	
滋賀県	1,413,774	11	14	12	12	10	5	5	69	-4	4.88	
京都府	2,576,336	49	39	14	26	35	24	14	201	3	7.80	
大阪府	8,819,226	269	273	338	370	415	490	281	2,436	208	27.62	2位
兵庫県	5,450,393	108	105	132	133	150	139	77	844	37	15.49	5位
奈良県	1,326,292	9	28	32	23	22	12	21	147	10	11.08	
和歌山県	916,843	5	8	15	11	7	5	11	62	4	6.76	
鳥取県	552,471	0	1	0	0	0	0	0	1	0	0.18	
島根県	668,854	1	0	0	0	0	0	0	1	0	0.15	
岡山県	1,885,866	7	24	15	13	27	13	10	109	7	5.78	
広島県	2,798,628	2	14	4	7	8	9	12	56	6	2.00	
山口県	1,347,041	12	6	18	23	17	9	4	89	3	6.61	
徳島県	723,524	2	1	1	1	2	1	0	8	0	1.11	
香川県	951,421	1	3	2	2	2	0	1	11	-6	1.16	
愛媛県	1,330,918	8	6	10	12	20	23	26	105	25	7.89	
高知県	691,990	0	0	0	0	2	0	2	4	2	0.58	
福岡県	5,111,697	11	22	22	35	35	30	9	164	1	3.21	
佐賀県	813,590	1	4	6	0	3	0	0	14	-1	1.72	
長崎県	1,314,893	1	1	1	3	3	1	1	11	1	0.84	
熊本県	1,738,926	14	7	5	8	12	6	3	55	0	3.16	
大分県	1,128,022	11	10	7	12	1	10	4	55	0	4.88	
宮崎県	1,070,752	1	10	3	11	14	14	5	58	4	5.42	
鹿児島県	1,593,040	2	16	9	7	3	2	5	44	4	2.76	
沖縄県	1,456,955	24	41	54	40	42	32	16	249	-11	17.09	4位
計	126,020,720	1,692	2,191	2,373	2,418	2,572	2,156	1,511	14,913	566	11.83	
米軍在沖	25,000	3	1	2	5	7	2	1	21	1	84.00	

・「直近1週間の人口10万人当たり新規感染者数」

0.5～ 2.5～

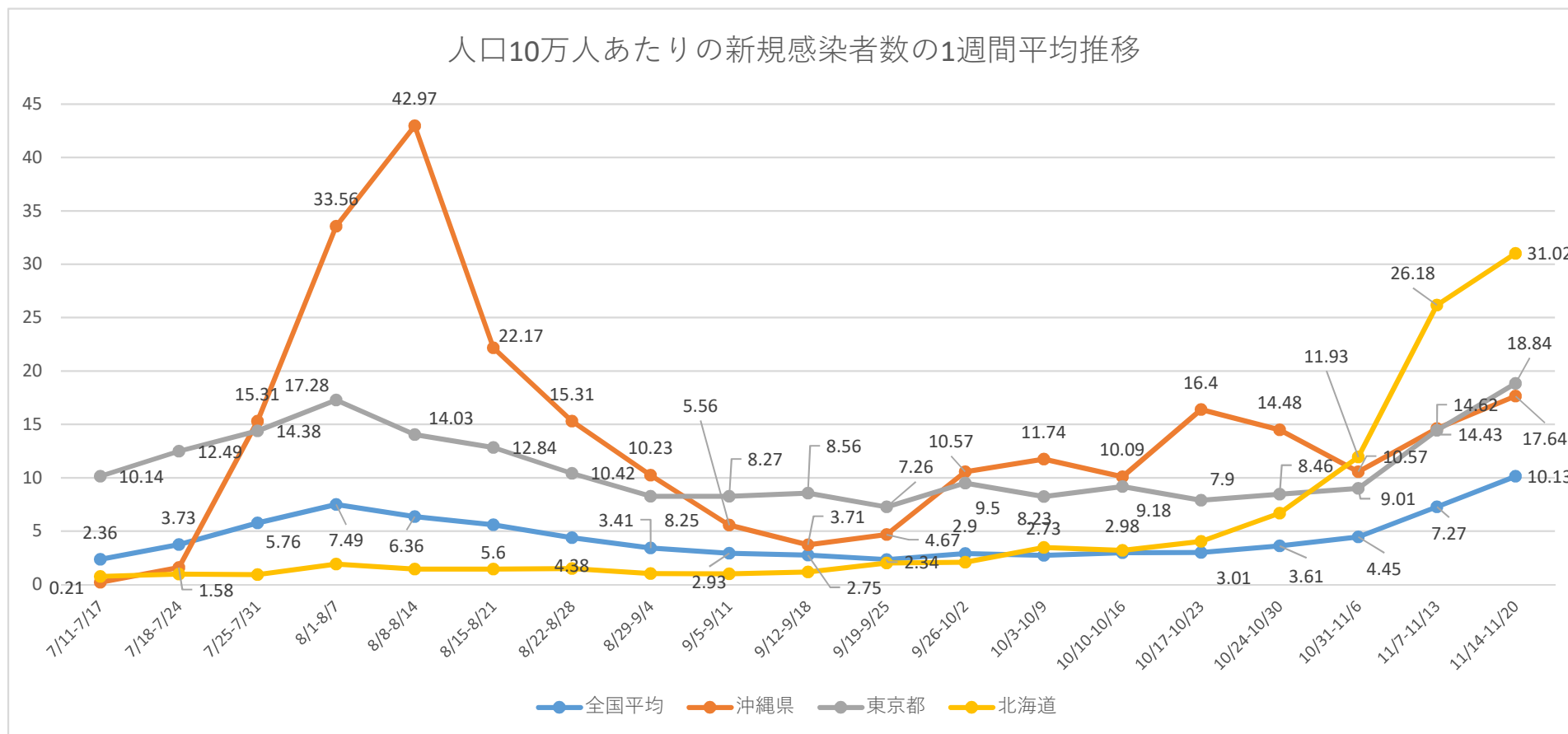
※人口は各都道府県発表の人口推計による(5/1時点での最新のもの)。北海道は発表がないので住民基本台帳人口より。

※在沖米軍の人数は、不明なので2011年公表の概算数値

※各都道府県の新規感染者数は沖縄県の独自調査による(速報値なのでさかのぼっての修正があります。)

	7/11-7/17	7/18-7/24	7/25-7/31	8/1-8/7	8/8-8/14	8/15-8/21	8/22-8/28	8/29-9/4	9/5-9/11	9/12-9/18	9/19-9/25	9/26-10/2	10/3-10/9	10/10-10/16	10/17-10/23	10/24-10/30	10/31-11/6	11/7-11/13	11/14-11/20
全国平均	2.36	3.73	5.76	7.49	6.36	5.6	4.38	3.41	2.93	2.75	2.34	2.9	2.73	2.98	3.01	3.61	4.45	7.27	10.13
沖縄県	0.21	1.58	15.31	33.56	42.97	22.17	15.31	10.23	5.56	3.71	4.67	10.57	11.74	10.09	16.4	14.48	10.57	14.62	17.64
東京都	10.14	12.49	14.38	17.28	14.03	12.84	10.42	8.25	8.27	8.56	7.26	9.5	8.23	9.18	7.9	8.46	9.01	14.43	18.84
北海道	0.76	0.97	0.93	1.91	1.45	1.45	1.49	1.01	0.99	1.16	2	2.08	3.47	3.2	4.04	6.69	11.93	26.18	31.02

※全国等の数値は、報道資料等から総括情報部が独自に集計した数値になります。



※10/3~11/5まで34日間新規感染者数の10万人当たりの割合で全国ワースト (11/6から北海道ワースト、11/19沖縄3位)

※8/1-9/7までの38日間前回ワースト※10/24から累計感染者数の10万人当たりの割合で全国ワースト (沖縄220、2位東京215)



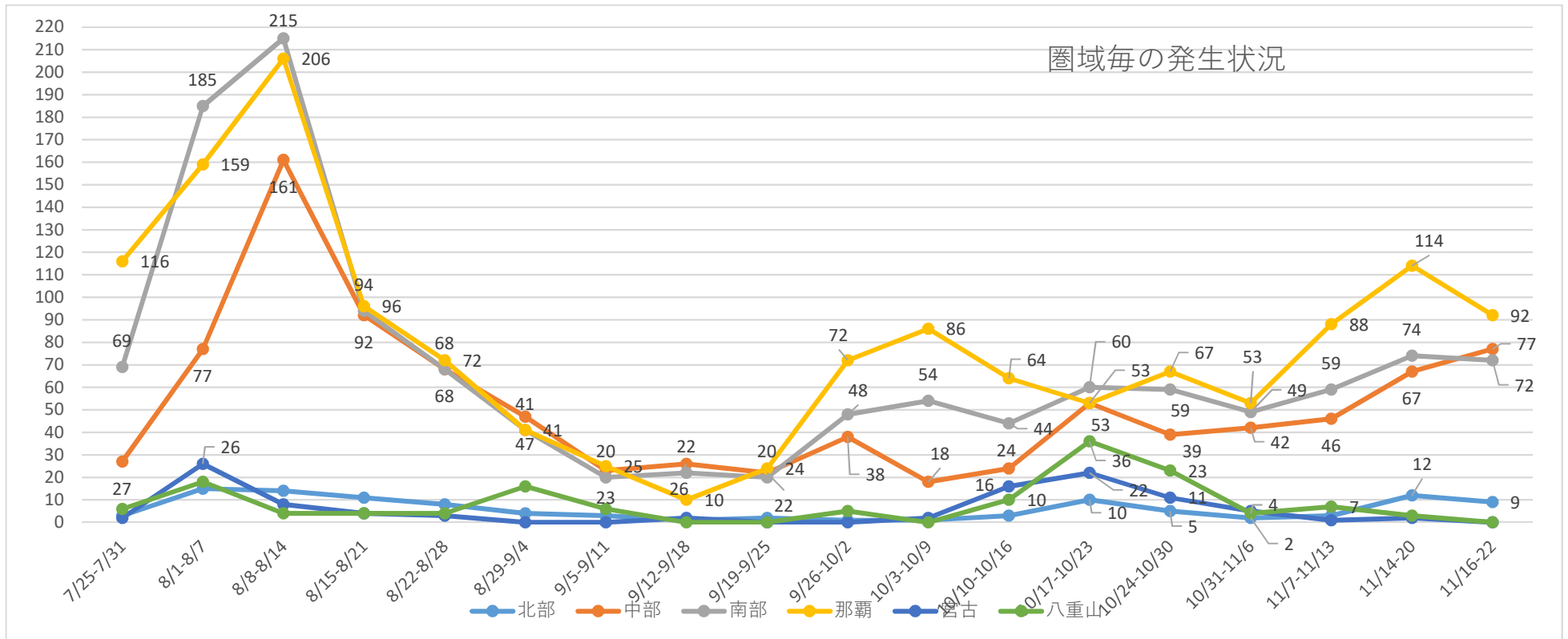
## 各市及び各保健所管内の1週間毎の感染者新規発生状況

	7/25-7/31	8/1-8/7	8/8-8/14	8/15-8/21	8/22-8/28	8/29-9/4	9/5-9/11	9/12-9/18	9/19-9/25	9/26-10/2	10/3-10/9	10/10-10/16	10/17-10/23	10/24-10/30	10/31-11/6	11/7-11/13	11/14-20	11/16-22
名護市	2	8	6	5	6	2	2	0	1	1	1	3	8	4	1	2	6	4
北部保健所管内	1	7	8	6	2	2	1	1	1	0	0	0	2	1	1	1	6	5
宜野湾市	10	25	33	8	9	2	1	5	4	4	6	5	10	11	13	18	31	31
沖縄市	10	19	28	26	22	25	13	13	10	16	8	6	21	17	18	13	20	24
うるま市	3	10	37	23	14	14	4	4	5	4	3	4	8	5	2	8	7	9
中部保健所管内	4	23	63	35	23	6	5	4	3	14	1	9	14	6	9	7	9	13
那覇市	116	159	206	96	72	41	25	10	24	72	86	64	53	67	53	88	114	92
浦添市	15	39	63	25	9	12	10	9	7	19	15	26	25	18	17	21	26	27
豊見城市	22	34	39	15	6	12	6	1	4	9	10	4	8	7	4	12	11	11
糸満市	11	39	37	21	12	7	1	6	1	1	6	4	6	12	14	7	5	1
南城市	8	12	20	5	9	3	2	2	1	5	3	2	8	5	3	6	14	14
南部保健所管内	13	61	56	28	32	7	1	4	7	14	20	8	13	17	11	13	18	19
宮古島市	2	26	8	4	3	0	0	2	0	0	2	16	22	11	5	1	2	0
宮古保健所管内	0	0	0	0	0	0	0	0	0	0	0	0	0	0	0	0	0	0
石垣市	6	9	2	2	2	8	3	0	0	5	0	10	34	21	3	7	3	0
八重山保健所管内	0	9	2	2	2	8	3	0	0	0	0	0	2	2	1	0	0	0
県外	8	3	6	3	4	0	1	1	0	1	1	2	3	3	1	2	0	0
	231	483	614	304	227	149	78	62	68	165	162	163	237	207	156	206	272	250

※最終は3日分だけ入替

### 各保健所管内の圏域毎の状況

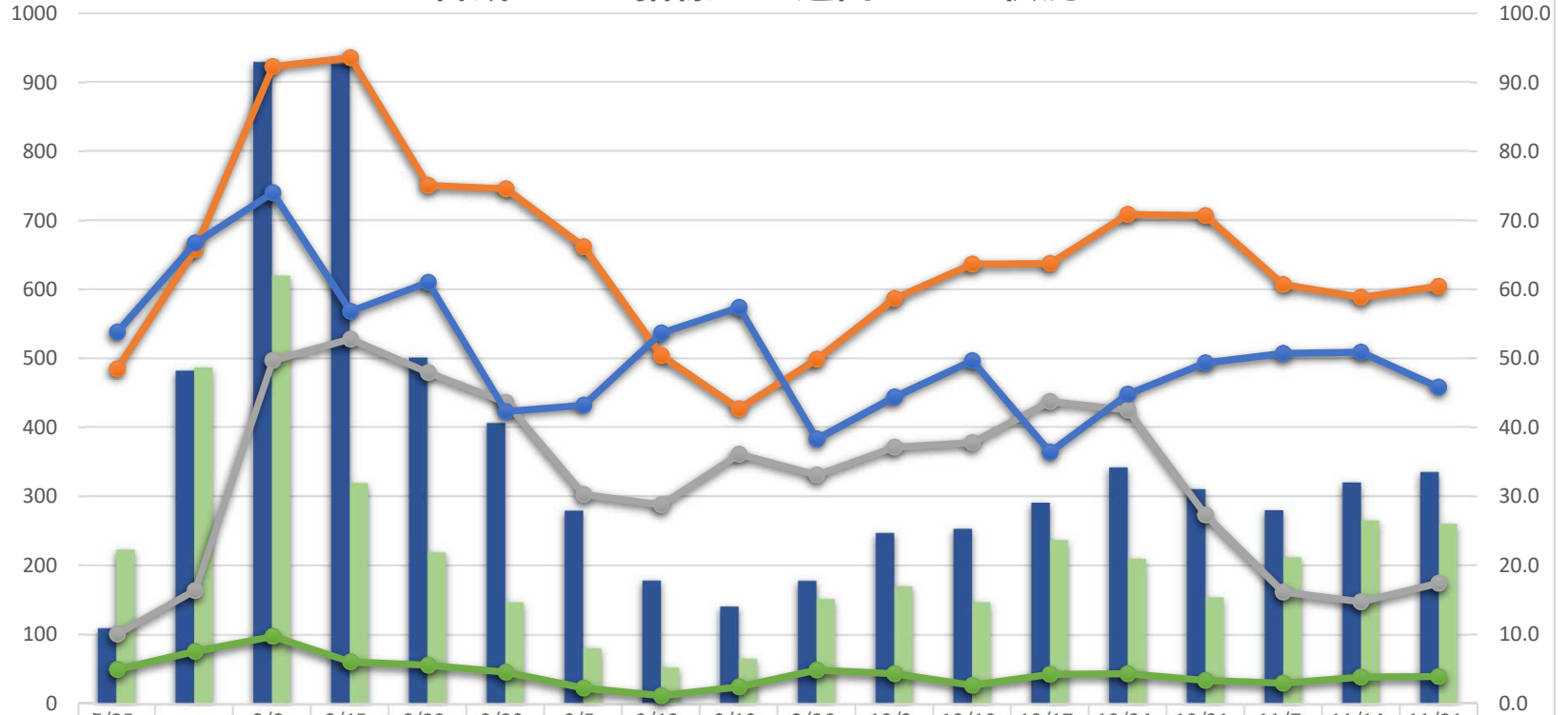
	7/25-7/31	8/1-8/7	8/8-8/14	8/15-8/21	8/22-8/28	8/29-9/4	9/5-9/11	9/12-9/18	9/19-9/25	9/26-10/2	10/3-10/9	10/10-10/16	10/17-10/23	10/24-10/30	10/31-11/6	11/7-11/13	11/14-20	11/16-22
北部	3	15	14	11	8	4	3	1	2	1	1	3	10	5	2	3	12	9
中部	27	77	161	92	68	47	23	26	22	38	18	24	53	39	42	46	67	77
南部	69	185	215	94	68	41	20	22	20	48	54	44	60	59	49	59	74	72
那覇	116	159	206	96	72	41	25	10	24	72	86	64	53	67	53	88	114	92
宮古	2	26	8	4	3	0	0	2	0	0	2	16	22	11	5	1	2	0
八重山	6	18	4	4	4	16	6	0	0	5	0	10	36	23	4	7	3	0



(人)

警戒レベル指標の1週間ごとの状況

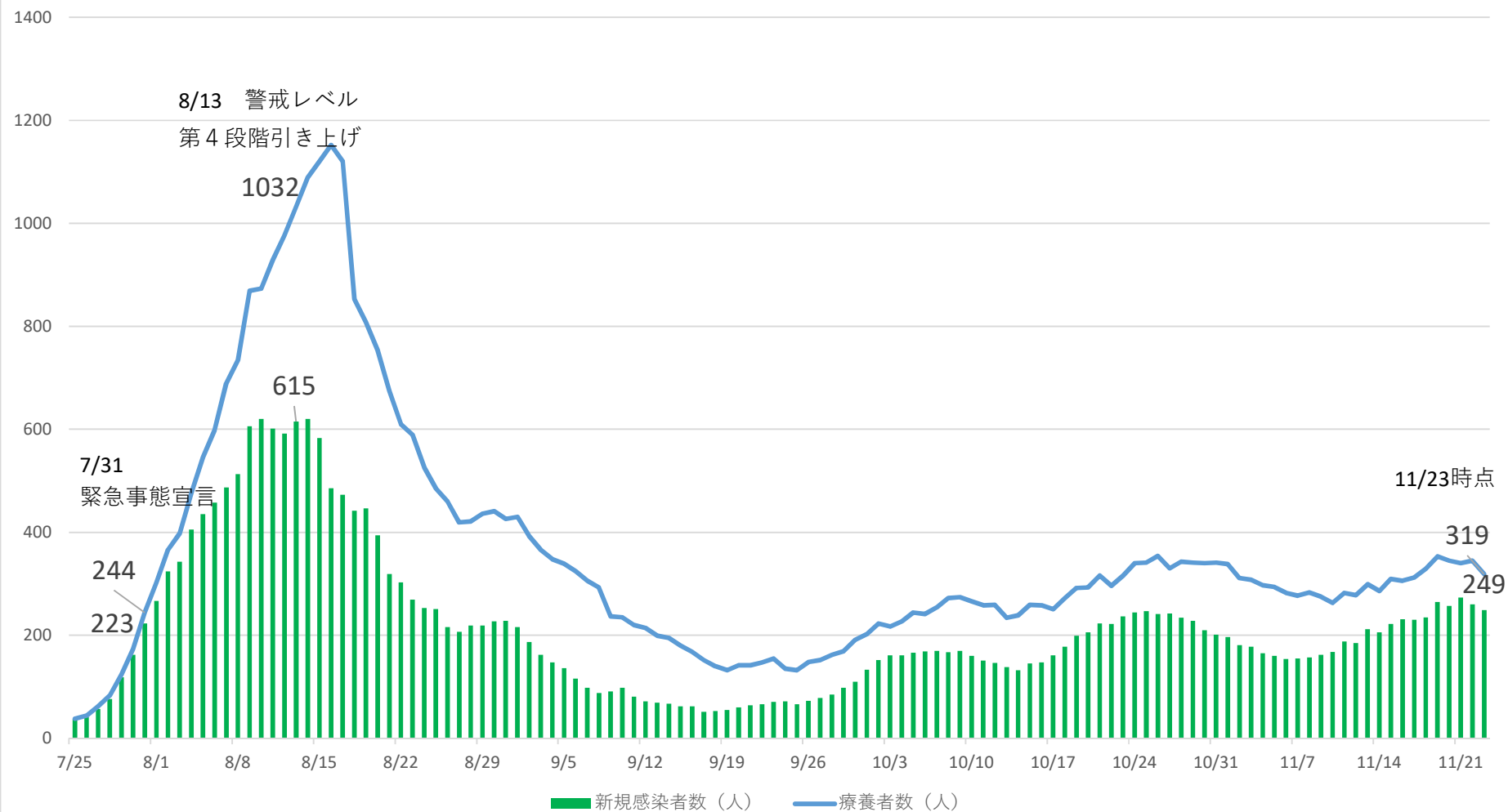
(%)



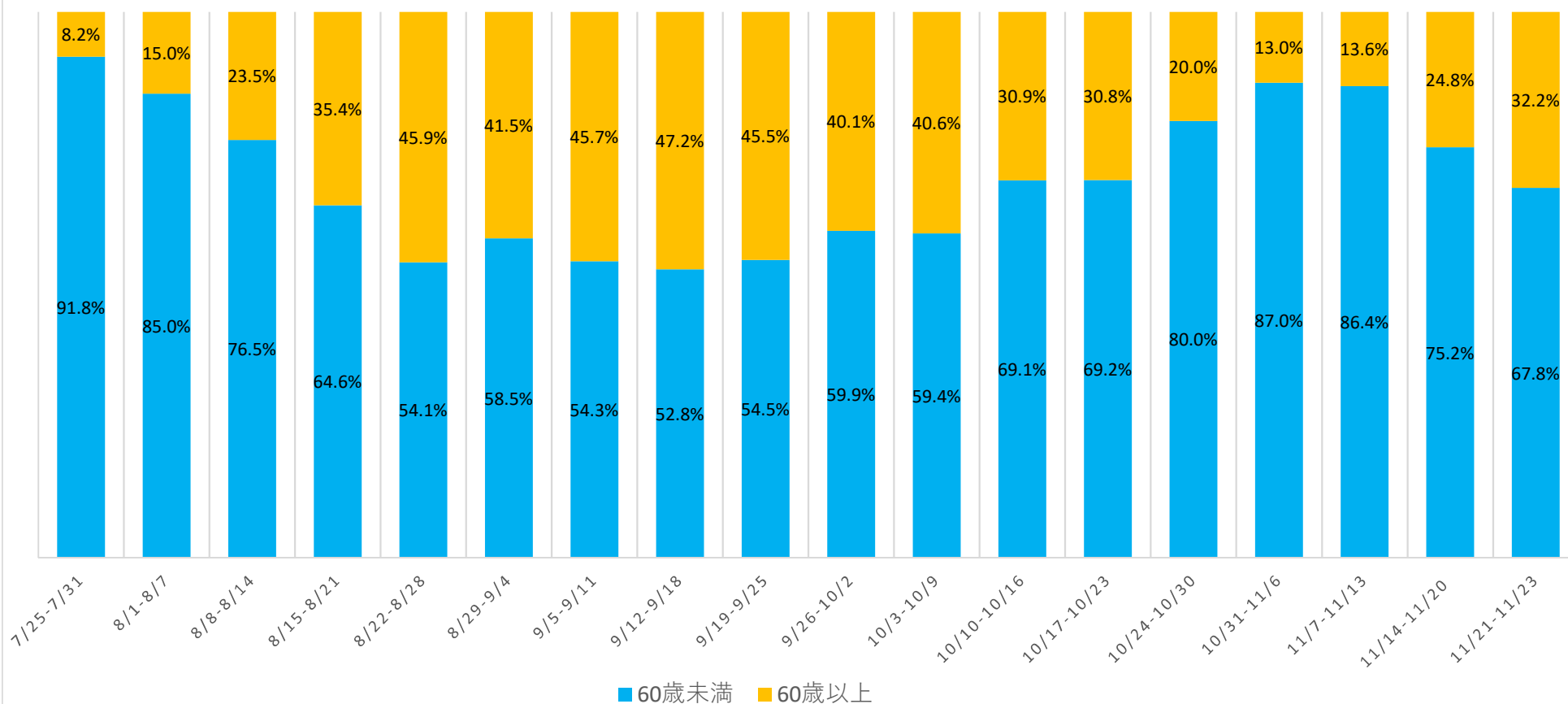
	7/25-7/31	8/1-8/7	8/8-8/14	8/15-8/21	8/22-8/28	8/29-9/4	9/5-9/11	9/12-9/18	9/19-9/25	9/26-10/2	10/3-10/9	10/10-10/16	10/17-10/23	10/24-10/30	10/31-11/6	11/7-11/13	11/14-11/20	11/21-11/23
療養者数	110	482	929	926	501	406	279	178	141	178	247	253	291	341	310	280	320	335
新規感染者数(1週間計)	223	487	620	319	219	147	81	53	66	152	170	147	237	210	154	212	265	260
病床占有率	48.5	65.8	92.3	93.6	75.1	74.6	66.2	50.4	42.7	49.9	58.7	63.7	63.8	70.9	70.7	60.7	58.8	60.4
重症者用病床占有率	10.0	16.3	49.7	52.8	47.9	43.6	30.3	28.7	36.1	33.1	37.1	37.8	43.8	42.5	27.3	16.1	14.7	17.4
感染経路不明な症例割合	53.8	66.7	74.0	56.8	61.0	42.3	43.2	53.7	57.4	38.3	44.4	49.7	36.4	44.8	49.4	50.7	50.9	45.8
新規PCR検査の陽性率	4.9	7.5	9.7	6.0	5.5	4.5	2.2	1.1	2.4	4.8	4.3	2.6	4.2	4.3	3.3	2.9	3.8	3.9

療養者数 新規感染者数(1週間計) 病床占有率 重症者用病床占有率 感染経路不明な症例割合 新規PCR検査の陽性率

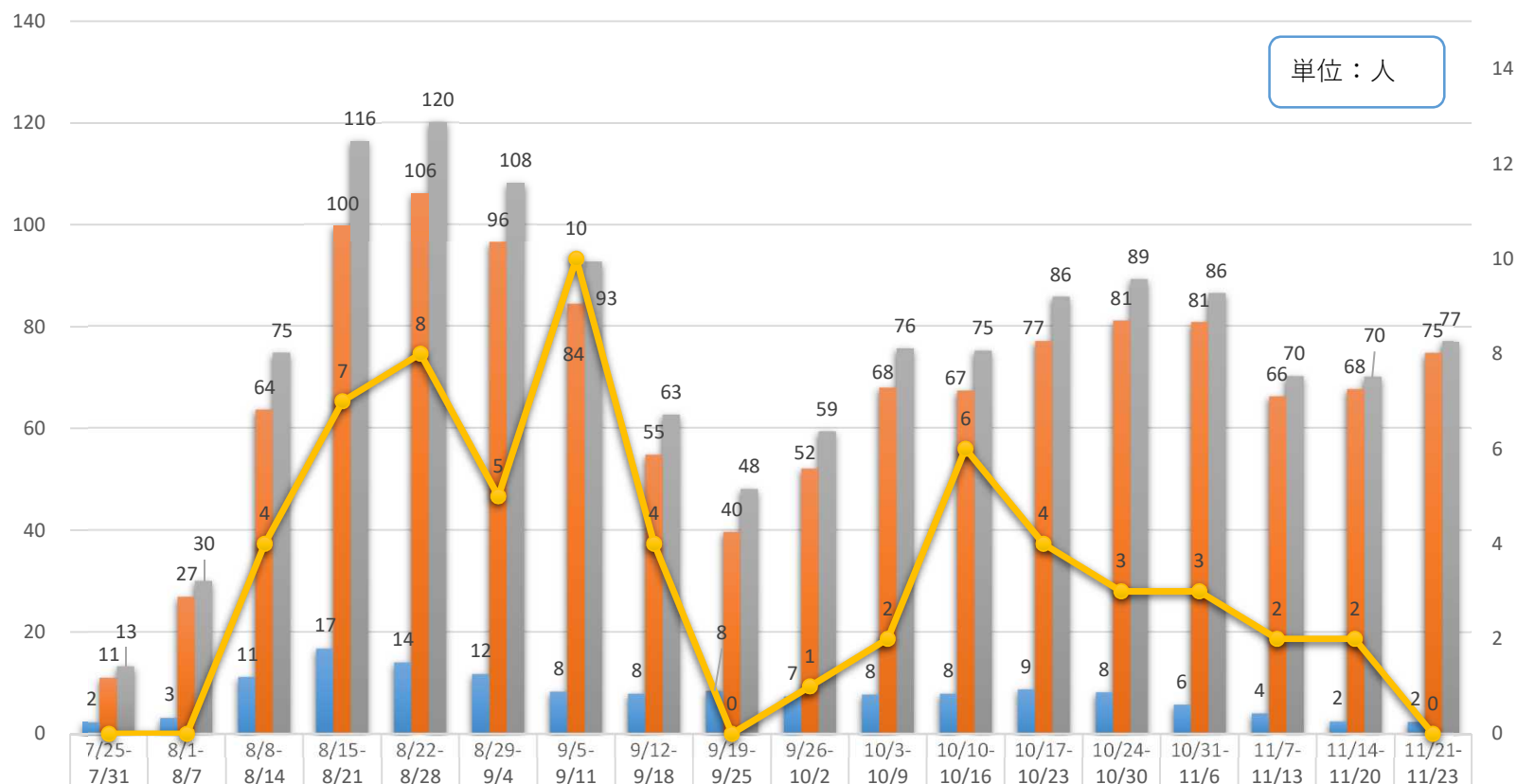
### 療養者数・新規感染者数の推移



## 新規感染者に占める 60 歳以上の割合



### 重症・中等症患者の 1 週間ごとの状況

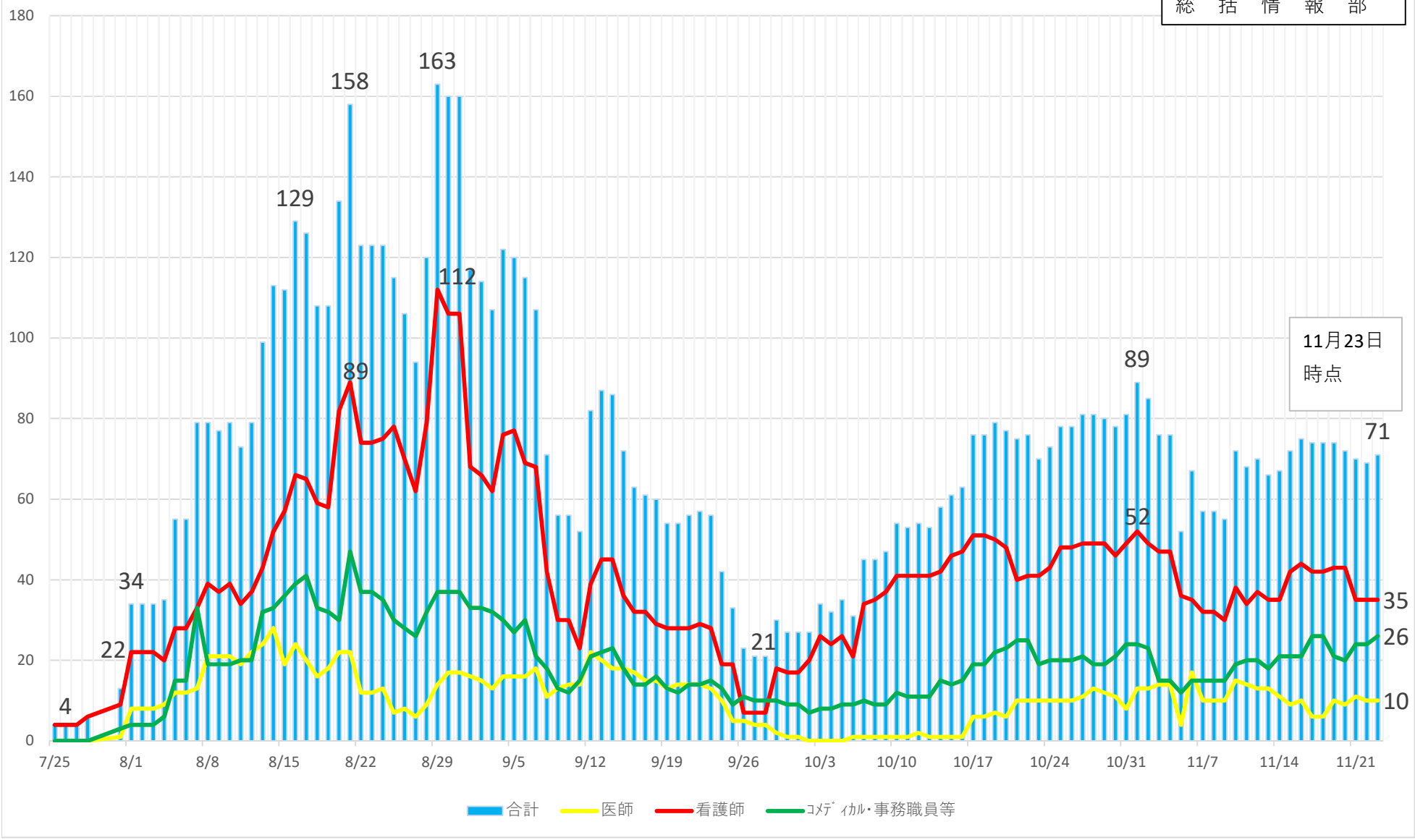


	7/25-7/31	8/1-8/7	8/8-8/14	8/15-8/21	8/22-8/28	8/29-9/4	9/5-9/11	9/12-9/18	9/19-9/25	9/26-10/2	10/3-10/9	10/10-10/16	10/17-10/23	10/24-10/30	10/31-11/6	11/7-11/13	11/14-11/20	11/21-11/23
重症者	2	3	11	17	14	12	8	8	8	7	8	8	9	8	6	4	2	2
中等症者	11	27	64	100	106	96	84	55	40	52	68	67	77	81	81	66	68	75
合計	13	30	75	116	120	108	93	63	48	59	76	75	86	89	86	70	70	77
死亡退院 (1週間計) 右軸	0	0	4	7	8	5	10	4	0	1	2	6	4	3	3	2	2	0

資料 3 - 6

### 患者受入医療機関の就業制限(休業)状況

令和2年11月23日時点  
総括情報部



# インフルエンザ流行状況 【2020年第46週（11/9～11/15）】

## 概況

**インフルエンザ非流行期です。**

**34週連続で、定点当たりの患者数が1.00以下となっています。**

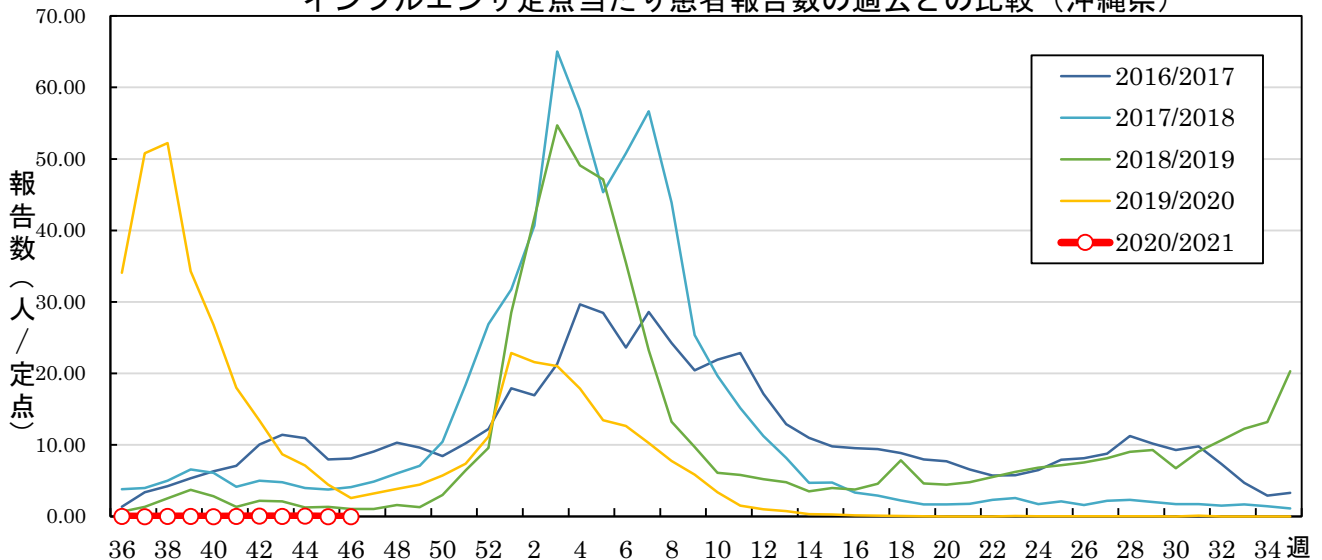
- ◆ 沖縄県全体の定点あたり報告数※1は0.00人となっています。
- ◆ インフルエンザによる入院患者報告※2は0名でした。
- ◆ 定点医療機関でのウイルス型別報告はA型が0%、B型が0%、不明が0%でした。
- ◆ ～インフルエンザに うつらず・うつさず・（救急医療機関を）つぶさない～
- ◆ **インフルエンザと新型コロナウイルス感染症の予防方法は同じです。**  
**人混みをさけ、手洗い、咳エチケットの習慣をつけて、感染予防に努めましょう♪**

※1 定点あたり報告数（人/定点）＝定点医療機関から報告された患者数を報告医療機関数で割った値  
 定点医療機関：県内58か所（小児科：34、内科：24）。インフルエンザ患者数を毎週報告。  
 ※2 インフルエンザによる入院患者報告は、県内7か所の基幹定点医療機関より報告のあったものです。  
 インフルエンザは通常、秋から春にかけて流行するため、流行時期にあわせて、9月から翌年8月（第36週～第35週）の1年間を流行シーズンとしています。  
 今シーズンや過去の流行状況は、ホームページ  
 (<http://www.pref.okinawa.jp/site/hoken/eiken/kikaku/kansenjouhou/home.html>) をご覧ください。

### 1 定点あたり報告数の推移

県全体の定点あたりの患者報告は、0.00人(前週0.00人)となっています。

インフルエンザ定点あたり患者報告数の過去との比較（沖縄県）



※53週あるシーズンは52週と53週の平均値を52週のデータとしています。

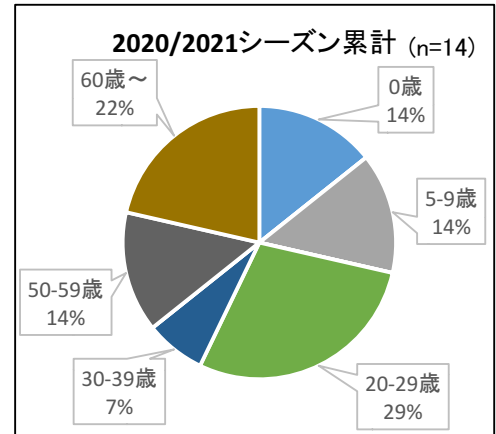
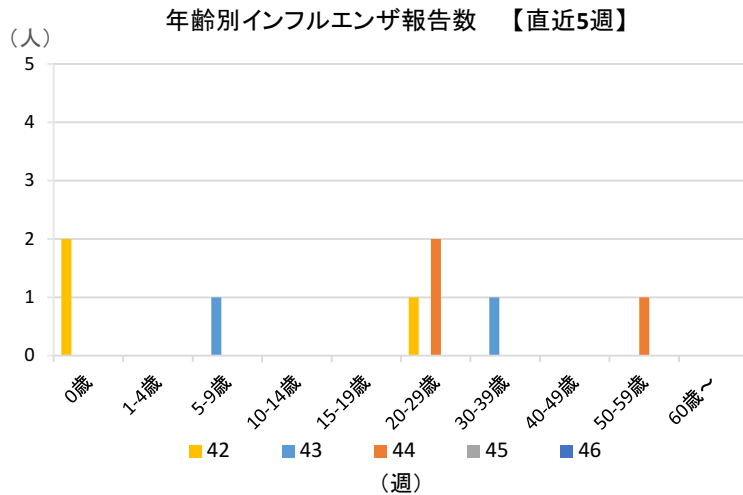
- ◆ 直近10週の全国、沖縄県、保健所管内別報告数  
 現在、インフルエンザ非流行期です。

週別疾病別患者数・定点数		9月				10月				11月	
疾病名	保健所等\週	37	38	39	40	41	42	43	44	45	46
インフルエンザ (報告数)	北部	0	0	0	0	0	0	0	0	0	0
	中部	0	2	0	0	0	1	2	1	0	0
	那覇市	0	0	1	0	1	0	0	0	0	0
	南部	0	0	1	0	0	2	0	2	0	0
	宮古	0	0	0	0	0	0	0	0	0	0
	八重山	0	0	0	0	0	0	0	0	0	0
	沖縄県	0	2	2	0	1	3	2	3	0	0
	全国	4	4	7	7	17	20	30	32	24	
インフルエンザ (定点あたり報告数)	北部	0.00	0.00	0.00	0.00	0.00	0.00	0.00	0.00	0.00	0.00
	中部	0.00	0.10	0.00	0.00	0.00	0.05	0.10	0.05	0.00	0.00
	那覇市	0.00	0.00	0.08	0.00	0.08	0.00	0.00	0.00	0.00	0.00
	南部	0.00	0.00	0.07	0.00	0.00	0.14	0.00	0.14	0.00	0.00
	宮古	0.00	0.00	0.00	0.00	0.00	0.00	0.00	0.00	0.00	0.00
	八重山	0.00	0.00	0.00	0.00	0.00	0.00	0.00	0.00	0.00	0.00
	沖縄県	0.00	0.03	0.03	0.00	0.02	0.05	0.03	0.05	0.00	0.00
	全国	0.00	0.00	0.00	0.00	0.00	0.00	0.01	0.01	0.00	
警戒 (30以上。終息基準値は10未満)	那覇市	0.00	0.00	0.08	0.00	0.08	0.00	0.00	0.00	0.00	0.00
注意報 (10以上)	南部	0.00	0.00	0.07	0.00	0.00	0.14	0.00	0.14	0.00	0.00



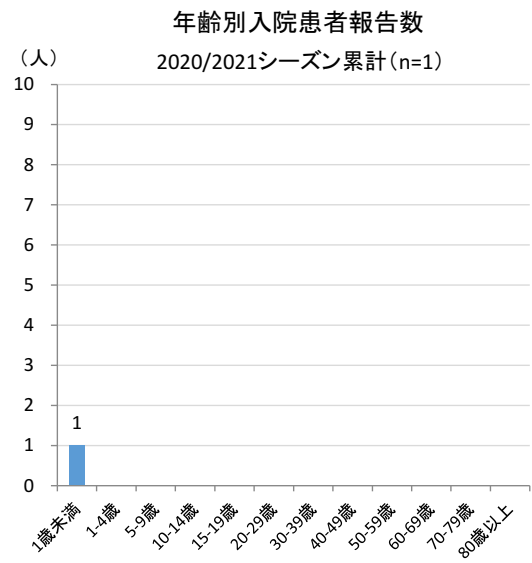
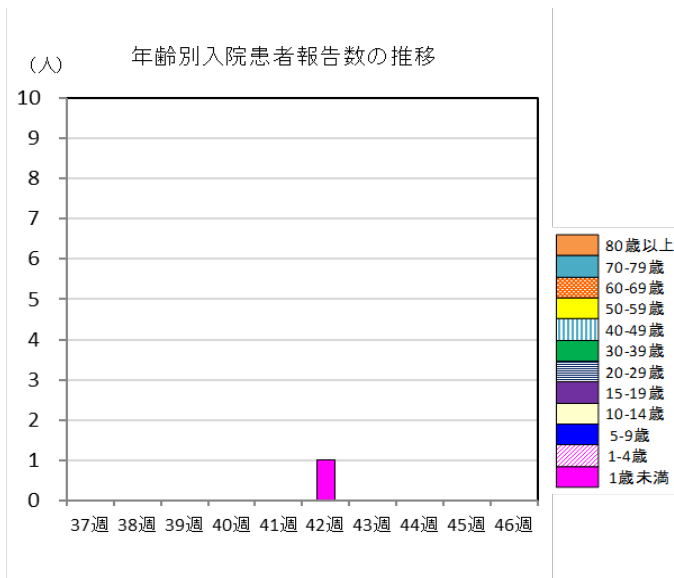
## 2 年齢別報告数

年齢別は20-29歳で最も多くなっています。累計も20-29歳で最も多くなっています。



## 3 インフルエンザによる入院患者

今週の入院患者はいませんでした。



## 4 インフルエンザウイルス型別報告

定点医療機関からの型別報告\*

【 46週 】

A型	0件
B型	0件
不明	0件

\* 検査キット等によるもの。

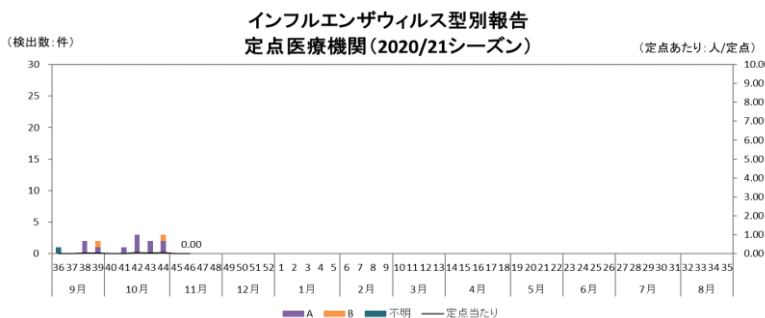
## 5 インフルエンザウイルス検出状況

衛研での検出報告

シーズン累計：

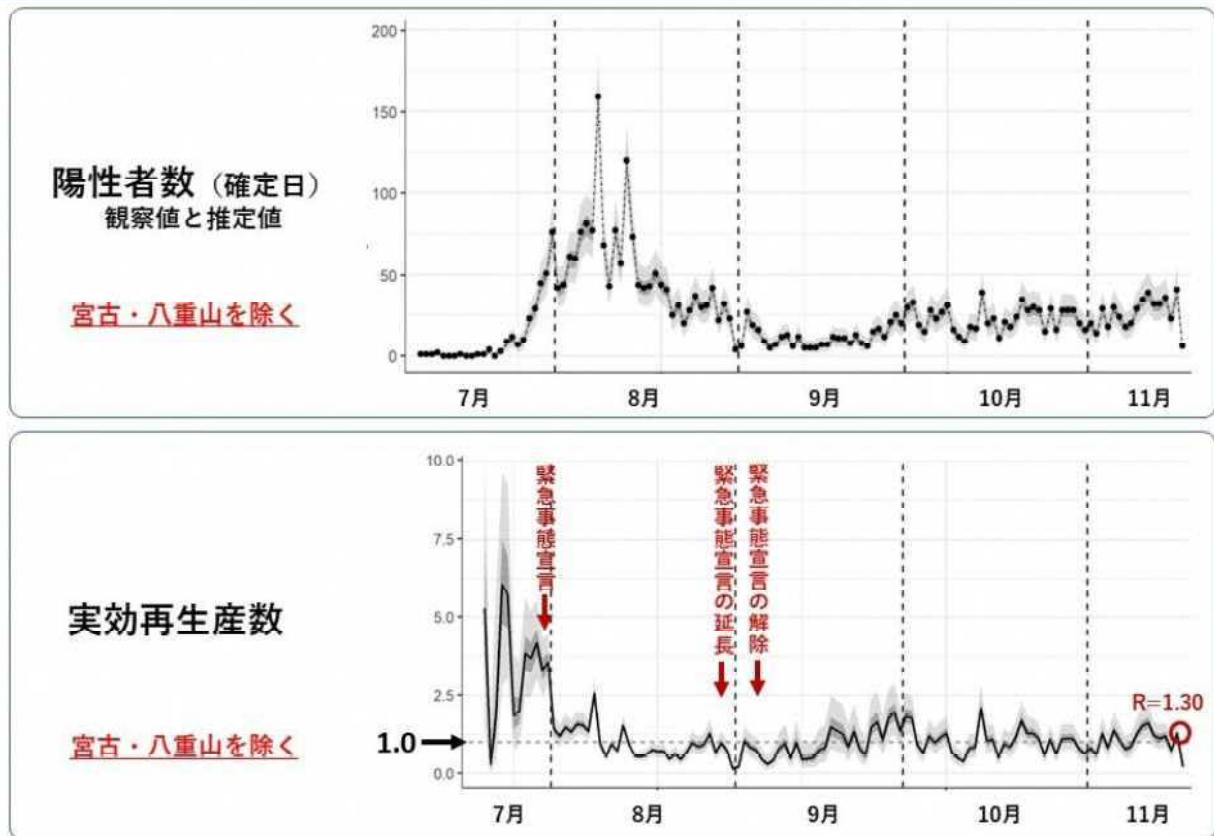
A(H1)pdm09型	0株
AH1型	0株
AH3型	0株
B型*	0株

\* 内訳：山形系統 0株、ビクトリア系統0株



今シーズンの検出報告はまだありません。

## 陽性者数（確定日）の推移と実効再生産数（参考値）の推定



## 今後1週間（11/19-11/25）の発生見込み数（確定日）

分析データ： 確定日ベース（期間：7月20日-11月18日）  
年齢群別の重症化率・致命率については、厚生労働省データより引用

実効再生産数	新規陽性者数			新規入院患者数*			重症者・死亡者数
	0.5	1.0	1.5	0.5	1.0	1.5	
北部	3.0	6.0	12.1	1.5	3.0	6.0	0.4
中部	9.4	19.0	38.3	2.5	5.0	10.1	0.2
那覇市	37.2	75.0	151.0	7.9	16.0	32.2	1.2
南部	21.8	44.0	88.6	3.5	7.0	14.1	0.6
宮古	1.0	2.0	4.0	0.0	0.0	0.0	0.0
八重山	1.5	3.0	6.0	0.5	1.0	2.0	0.1
合計	74	149	300	16	32	64	2.6

※ 現時点の流行における年齢群別患者割合を使用し、入院適応となる患者を60歳以上の陽性者（≒65歳以上+基礎疾患）と仮置きした。

## 宿泊療養施設:入居状況等の報告

## 1. 運営状況

	那 覇		北 部	宮 古	八重山	合 計
	リゾネックス 那覇	東横イン 旭橋駅前	ホテル・スイート 名護	ピレイン 宮古島	ホテル 石垣	
確保部屋数	60部屋	200部屋	30部屋	30部屋	50部屋	370部屋
入居部屋数	0部屋	60部屋	8部屋	0部屋	0部屋	68部屋
残部屋数	60部屋	140部屋	22部屋	30部屋	50部屋	302部屋
総入所者数	65人	981人	17人	19人	58人	1140人
総退所者数	65人	921人	9人	19人	58人	1072人
入居人数	0人	60人	8人	0人	0人	68人
陽性者数	0人	60人	8人	0人	0人	68人

## 2. 男女別人数・比率

男女比	男性人数	女性人数	計
人数	47人	21人	68人
比率	69.1%	30.9%	100.0%

## 3. 年代別人数・比率

年代別	男性人数	女性人数	計	年代別割合
10歳未満	人	人	人	0.0%
10代	4人	4人	8人	11.8%
20代	3人	2人	5人	7.4%
30代	11人	2人	13人	19.1%
40代	13人	6人	19人	27.9%
50代	13人	4人	17人	25.0%
60代	3人	3人	6人	8.8%
70代	人	人	人	0.0%
年齢確認中	人	人	人	0.0%
小計	47人	21人	68人	100.0%

## 沖縄県内の人口変動状況について

外出自粛の効果を定量的に分析するため、KDDI から位置情報ビッグデータ分析ツール「KDDI Location Analyzer」を利用し、検証を行った。

調査箇所は、本島・宮古・八重山の 3 地域で繁華街・商業地域・空港エリアとし、合計 16 地点 (のべ 18 地点) を設定した。

### 1. 調査箇所・時間

3 月 20 日 (金・祝) 又は 21 日 (土) を基準日と設定し、(1) 繁華街エリアに関しては 22 時時点の金・土曜日及び祝祭日の前日、(2) 商業エリアに関しては土日祝祭日の 15 時時点、(3) 空港に関しては土日祝祭日 1 日単位で検証を行った。

#### (1) 繁華街エリア：22 時時点 (8 地点)

- ① 名護市：みどり街周辺、② 沖縄市：中の町・ゲート通り周辺、③ 那覇市：松山周辺  
④ 那覇市：久茂地周辺、⑤ 那覇市：てんぷす那覇周辺 (桜坂・平和通り等)、  
⑥ 那覇市：栄町周辺、⑦ 宮古島市：西里通り・下里通り周辺、⑧ 石垣市：美崎町周辺

#### (2) 商業エリア：15 時時点 (7 地点)

- ① 北谷町：美浜周辺、② 北中城村：イオンモール沖縄ライカム、  
③ 浦添市：サンエー浦添西海岸パルコシティ、  
④ 豊見城市：豊崎ショッピングモールあしびな、⑤ 那覇市：サンエー那覇メインプレイス⑥ 那覇市：久茂地周辺、⑦ 那覇市：てんぷす那覇周辺 (桜坂・平和通り等)

#### (3) 空港エリア：1 日単位 (3 地点)

- ① 那覇空港、② 宮古空港、③ 石垣空港

### 2. 分析結果

#### (1) 繁華街エリア：22 時時点 (8 地点平均) ※9/5、9/6 台風 10 号接近

3/21 (土)	4/4 (土)	5/2 (土)	6/6 (土)	7/4 (土)	7/25 (土)	8/1 (土)	9/5 (土)	9/19 (土)	10/3 (土)	10/24 (土)	10/31 (土)	11/7 (土)	11/14 (土)
基準日	▲44.7	▲64.9	▲28.0	▲8.7	▲7.8	▲45.8	▲40.1	▲13.0	▲22.3	▲19.5	▲14.1	▲16.4	▲11.7

#### (2) 商業エリア：15 時時点 (7 地点平均)

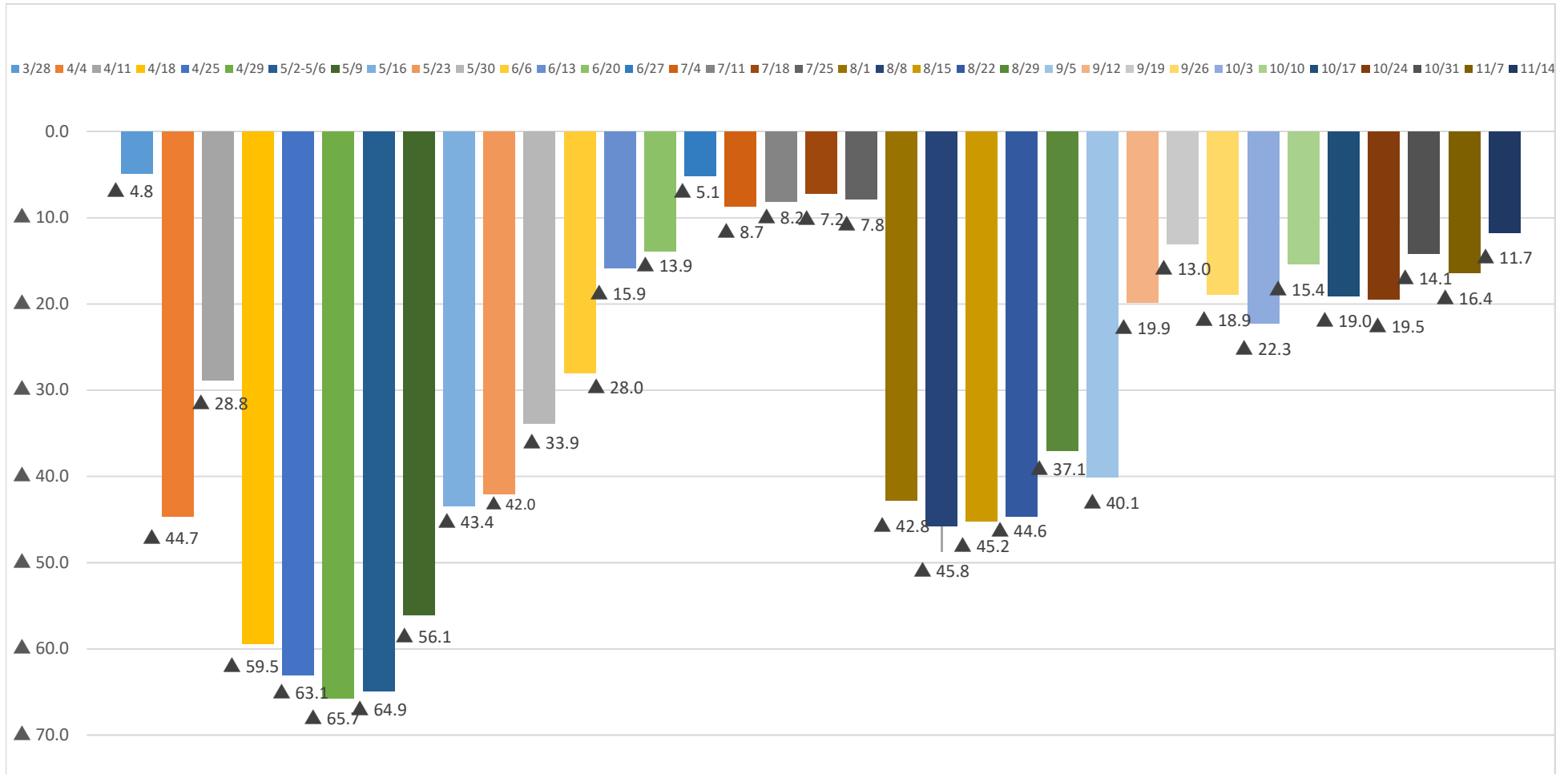
3/20 (金祝)	4/5 (日)	5/2-5/6 土-水	6/7 (日)	7/5 (日)	7/23-26 木-日	8/2 (日)	9/6 (日)	9/19-22 土-火	10/4 (日)	10/25 (日)	11/1 (日)	11/8 (日)	11/15 (日)
基準日	▲32.4	▲62.0	▲9.4	2.1	▲10.9	▲34.0	▲39.0	▲10.0	▲14.5	▲2.3	▲4.1	▲5.2	3.9

#### (3) 空港エリア：1 日単位 (3 地点平均)

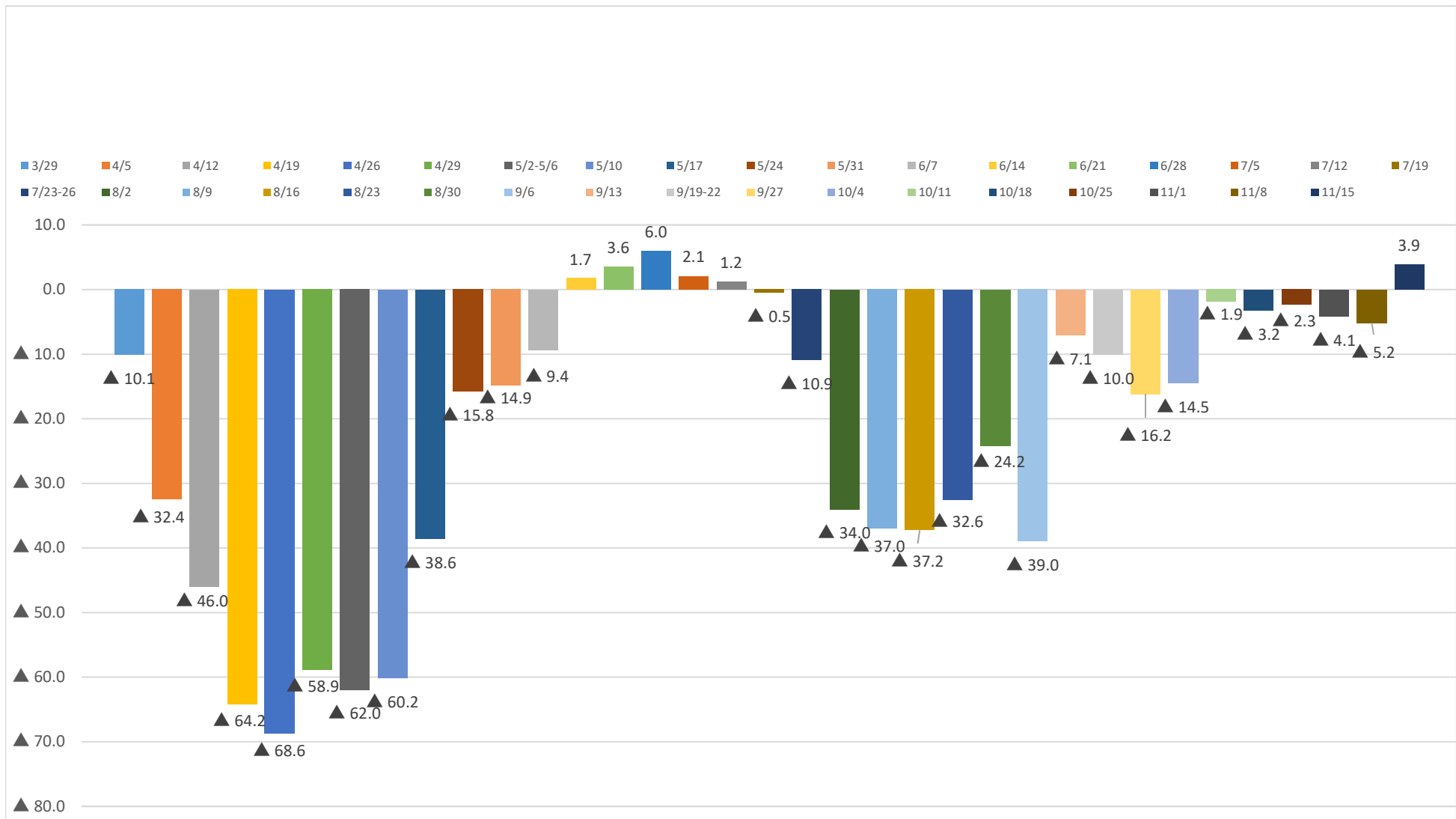
3/21 (金祝)	4/5 (日)	5/2-5/6 土-水	6/7 (日)	7/5 (日)	7/23-25 木-日	8/2 (日)	9/6 (日)	9/19-22 土-火	10/4 (日)	10/25 (日)	11/1 (日)	11/8 (日)	11/15 (日)
基準日	▲28.2	▲81.3	▲55.2	▲23.4	▲0.3	▲25.9	▲80.5	▲6.8	▲23.1	5.2	3.2	6.1	14.5

# 沖縄県内の人口変動状況について

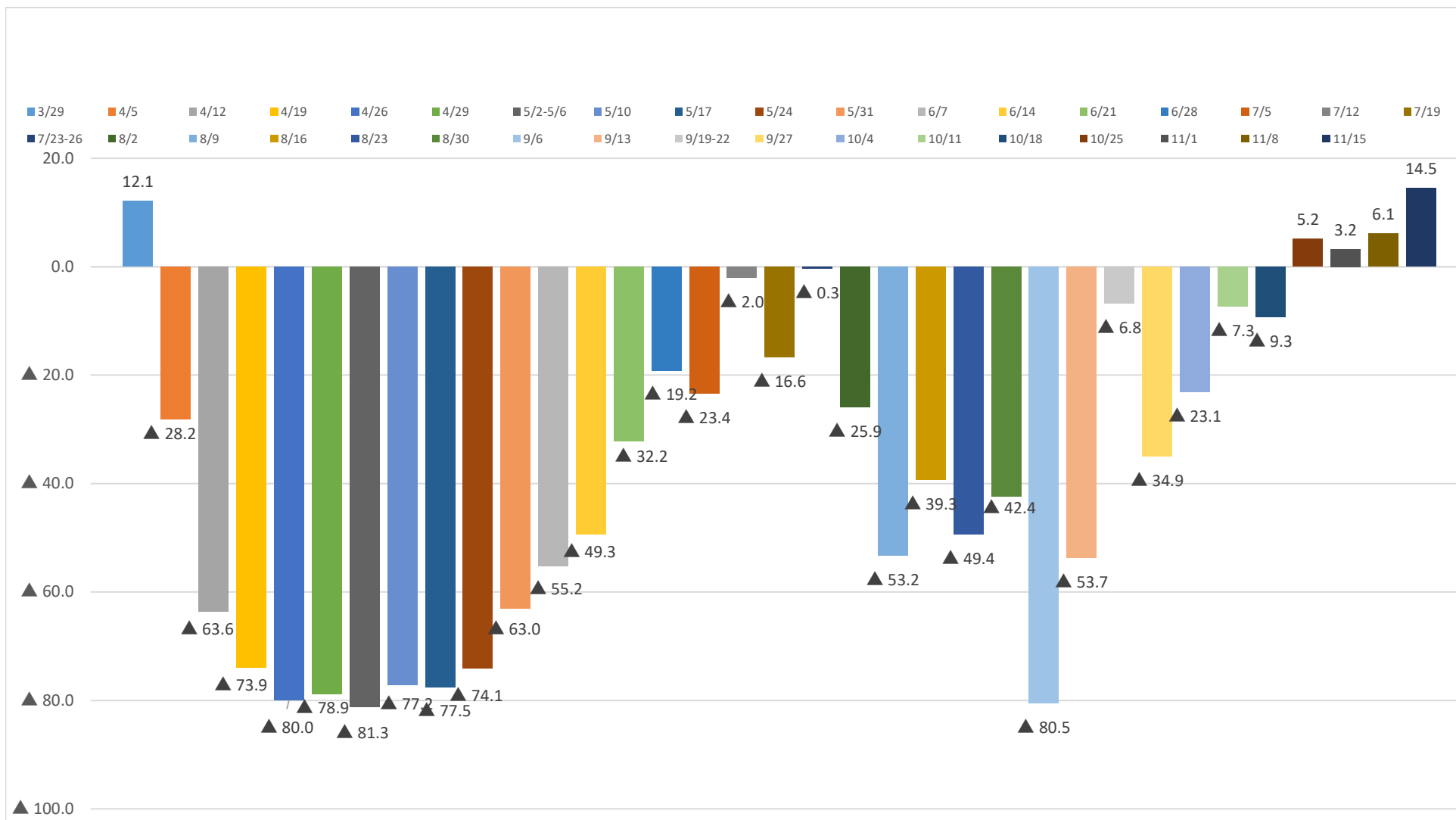
【Ⅰ 繁華街エリア合計：3月21日(土)と比較して各土曜日22時時点】



【Ⅱ 商業エリア合計：3月20日(金祝)と比較して各日曜日15時時点】



【Ⅲ 空港エリア合計：3月20日(金祝)と比較して各日曜日 1日単位】



## 資料7

## 宮古・八重山地域の感染状況

令和2年11月23日時点

令和2年10月16日(金)から宮古及び八重山地域を医療フェーズ5へ引き上げ  
 令和2年11月17日(火)から宮古及び八重山地域を医療フェーズ4へ引き下げ

【宮古】

総括情報部

判断指標		11/7	11/8	11/9	11/10	11/11	11/12	11/13	11/14	11/15	11/16	11/17	11/18	11/19	11/20	11/21	11/22	11/23
圏内の医療体制	① 療養者数（入院中・宿泊療養中・自宅療養中・入院等調整中）	5	5	5	6	4	4	3	4	4	4	4	3	3	3	3	3	3
	② 現時点：病床占有率（入院中/病床数）	21.1%	20.0%	17.4%	25.0%	17.6%	17.6%	11.8%	17.6%	15.0%	15.0%	13.0%	13.6%	13.6%	13.0%	17.6%	18.8%	18.8%
圏内の感染状況	④ 新規感染者数（直近1週間合計）	5	2	1	2	2	2	1	2	2	3	2	2	2	2	1	1	0
	⑤ 感染経路不明な症例の割合（直近1週間平均）	60.0%	50.0%	0.0%	50.0%	50.0%	50.0%	100.0%	100.0%	100.0%	66.7%	50.0%	50.0%	50.0%	50.0%	0.0%	0.0%	0.0%
判断指標関係	① 病床数																	
	○医療機関病床数	19	20	23	20	17	17	17	17	20	20	23	22	22	23	17	16	16
	○宿泊施設病床数	30	30	30	30	30	30	30	30	30	30	30	30	30	30	30	30	30
	② 重症用病床数	1	1	2	3	2	1	1	1	2	2	3	3	3	3	1	1	1
	③ 新規感染者数	0	0	0	1	0	0	0	1	0	1	0	0	0	0	0	0	0
	④ 感染経路不明者数	0	0	0	1	0	0	0	1	0	0	0	0	0	0	0	0	0
	⑤ 重症者数	0	0	0	0	0	0	0	0	0	0	0	0	0	0	0	0	0
⑥ 入院患者数	4	4	4	5	3	3	2	3	3	3	3	3	3	3	3	3	3	

【八重山】

判断指標		11/7	11/8	11/9	11/10	11/11	11/12	11/13	11/14	11/15	11/16	11/17	11/18	11/19	11/20	11/21	11/22	11/23
圏内の医療体制	① 療養者数（入院中・宿泊療養中・自宅療養中・入院等調整中）	21	23	20	17	20	18	13	13	14	14	13	12	8	6	6	6	4
	② 現時点：病床占有率（入院中/病床数）	72.4%	67.9%	76.0%	50.0%	69.2%	69.2%	70.6%	91.7%	72.2%	78.6%	64.7%	45.8%	29.2%	16.7%	17.9%	17.9%	14.3%
圏内の感染状況	④ 新規感染者数（直近1週間合計）	4	7	7	9	10	7	7	8	6	6	4	3	3	3	2	0	0
	⑤ 感染経路不明な症例の割合（直近1週間平均）	75.0%	42.9%	42.9%	55.6%	60.0%	42.9%	42.9%	50.0%	100.0%	100.0%	100.0%	100.0%	100.0%	100.0%	100.0%	0.0%	0.0%
判断指標関係	① 病床数																	
	○医療機関病床数	29	28	25	28	26	26	17	12	18	14	17	24	24	30	28	28	28
	○宿泊施設病床数	50	50	50	50	50	50	50	50	50	50	50	50	50	50	50	50	50
	② 重症用病床数	2	2	1	1	2	1	1	1	1	1	2	1	1	1	1	1	1
	③ 新規感染者数	0	4	0	2	1	0	0	1	2	0	0	0	0	0	0	0	0
	④ 感染経路不明者数	0	0	0	2	1	0	0	1	2	0	0	0	0	0	0	0	0
	⑤ 重症者数	1	1	0	0	2	1	1	1	1	1	1	1	0	0	0	0	0
⑥ 入院患者数	21	19	19	14	18	18	12	11	13	11	11	11	7	5	5	5	4	



## 政府のGo Toキャンペーン事業への対応方針について

### 1. 国分科会からの提言について（第16回新型コロナウイルス感染症対策分科会（11月20日（金））

#### ①Go Toトラベル事業（一部抜粋）

Go Toトラベル事業が感染拡大の主要な要因であるとのエビデンスは現在のところ存在しないが、同時期に他の提言との整合性のとれた施策を行うことで、人々の納得と協力を得られ、感染の早期の沈静化につながり、結果的には経済的なダメージも少なくなると考えられる。

こうした感染拡大地域においては、都道府県知事の意見も踏まえ、一部区域の除外を含め、国としてGo To Travel事業の運用のあり方について、早急に検討して頂きたい。

#### ②Go Toイート事業

Go Toイート事業については、プレミアム付食事券の新規発行の一時停止及び既に発行された食事券やオンライン飲食予約サイトで付与されたポイントの利用を控える旨の利用者への呼びかけについて、都道府県知事に各地域の感染状況等を踏まえた検討を要請して頂きたい。

### 2. 総理コメント（11月21日（土））

新規感染者数が過去最多となるなど、最大限の警戒状況が続いている。感染拡大が一定レベルに達した地域ではその状況を考慮し、都道府県知事と連携し、より強い措置を講じる。

#### ①Go Toトラベル事業

感染拡大地域を目的地とする旅行の新規予約の一時停止等を導入する

#### ②Go Toイート事業

食事券の新規発行の一時停止やポイント利用を控えることなどの検討を、都道府県知事に要請する

### 3. 県の対応方針について

①11月26日（木）（予定）に、「新型コロナウイルス感染症の影響に係る経済対策関係団体会議」の幹事会を開催し、経済関係団体の意見を確認する。

②11月28日（土）（予定）に、「沖縄県新型コロナウイルス感染症対策専門家会議」を開催し、専門家の意見を確認する。

③今後、対象区域の考え方や具体的な制度設計など、国の方針を確認するとともに、経済関係団体や感染症専門家の意見等も踏まえ、県としての対応方針を決定する。

### 4. 感染防止対策の徹底等について

県内では例年、冬場に一般救急患者が増加し病床占有率が上昇するため、一般用からコロナ用への病床転換が難しい状況になることが予測される。新型コロナとコロナ以外の患者への同時対応を見据えながら、次のとおり感染防止対策の徹底等を図っていく。

#### ①県民への啓発について

10月26日より「沖縄コロナ警報」を継続中であるが、年末年始を家族や友人と安全に安心して過ごすことができるよう11月20日からは、さらに感染経路として多い会合・会食や職場、及び家庭における感染対策を集中的に呼びかけている。

#### ②クラスター対策について

重症化リスクの高い高齢者等における集団感染を防ぐため、施設における陽性者が確認された場合、発生早期から対策本部による情報交換、専門職の派遣、感染対策に関する指導・助言等を行うことで、クラスター発生を未然に防いでいる。

#### ③医療提供体制の維持について

全国的にも感染が拡大しており他県からの医療人材応援は厳しいことから、感染防止対策を徹底するとともに、不足しがちな看護師等の確保に努めるなど、医療提供体制の維持を図る。

#### ④検査体制の拡充について

冬場のインフルエンザとの同時流行に備え、1日最大7,000名の発熱患者に対応するための検査協力医療機関等の確保に努めているほか、エッセンシャルワーカーのうち介護施設や医療機関に従事する職員に対する定期的な検査を実施する。

令和2年11月24日

総括情報部

## 推定感染源 月別集計11月18日公表分まで(n=3691)

### 1. 総数

報告日	接待を伴う 飲食	会食	家庭	職場	医療・介護	学校	県外からの 持ち込み	米軍	その他	小計①	不明	調査中	小計②	合計
7月	135	35	33	31	8	5	20	2	0	269	15	3	18	287
8月	264	225	486	176	212	96	32	3	0	1,494	199	15	214	1,708
9月	35	41	114	43	46	7	15	0	0	301	55	7	62	363
10月	148	204	156	86	93	19	15	0	2	723	84	43	127	850
11月	105	79	95	33	13	12	5	0	2	344	52	87	139	483
総計	687	584	884	369	372	139	87	5	4	3,131	405	155	560	3,691

### 2. 割合(不明・調査中を除く)

報告日	接待を伴う 飲食	会食	家庭	職場	医療・介護	学校	県外からの 持ち込み	米軍	その他	小計①	不明	調査中	小計②	合計
7月	50.2%	13.0%	12.3%	11.5%	3.0%	1.9%	7.4%	0.7%	0.0%	100.0%				
8月	17.7%	15.1%	32.5%	11.8%	14.2%	6.4%	2.1%	0.2%	0.0%	100.0%				
9月	11.6%	13.6%	37.9%	14.3%	15.3%	2.3%	5.0%	0.0%	0.0%	100.0%				
10月	20.5%	28.2%	21.6%	11.9%	12.9%	2.6%	2.1%	0.0%	0.3%	100.0%				
11月	30.5%	23.0%	27.6%	9.6%	3.8%	3.5%	1.5%	0.0%	0.6%	100.0%				
総計	21.9%	18.7%	28.2%	11.8%	11.9%	4.4%	2.8%	0.2%	0.1%					

※接待を伴う飲食：「キャバクラ」「ホストクラブ」「スナック」「バー」の利用者、従業員

※会食：自宅等での食事も含む

## 沖縄県新型コロナウイルス感染症対策本部 医療機関・福祉施設支援チームの活動について

今夏以降の感染拡大では、医療機関及び社会福祉施設等（以下「機関・施設等」という。）において複数のクラスターが発生し、これらの機関・施設等の入院患者・利用者にとっては重症患者や死亡患者の発生、従事者にとっては陽性者との濃厚接触に伴う休職や離職、メンタル面での支援が必要になる等、県民の生活に重大な影響を及ぼした。

8月の感染拡大初期においては、厚生労働省クラスター班及びDMAT事務局を迎え入れ、これらの機関・施設への支援活動を実施してきたところであるが、9月以降は総括情報部に配属されている兼務職員を中心に社会福祉施設等を所管する子ども生活福祉部所属職員の業務協力や、宿泊療養施設での勤務経験を有する看護師を配置し、下記のとおり活動を実施しているところである。

- 1 感染者が発生した機関・施設等の情報収集及び関係機関への情報提供
- 2 機関・施設等への助言(検査企画含む)、人材確保等の相談、感染対策物資の提供
- 3 感染症対策専門家（医師・看護師）の派遣あっせんによる対策指導
- 4 クラスター発生事例の取りまとめ・関連施設への周知

[ホーム](#) > [健康・医療・福祉](#) > [高齢者福祉](#) > [施設福祉班\(老人ホーム・福祉施設・福祉法人関係\)](#) > 高齢者施設における新型コロナウイルス感染症の発生事例について

更新日:2020年11月21日

## 高齢者施設における新型コロナウイルス感染症の発生事例について(情報提供)

### 掲載理由

これまで新型コロナウイルス感染症感染者が発生した県内の高齢者施設における対応事例を取りまとめましたので、職員への周知とともに、各施設におかれましては施設種別や規模等も参考に、施設内感染者発生を想定した対応策の検討、シミュレーションの実施等にご活用ください。

### おことわり

各施設の情報は当該趣旨を御理解頂き、任意で作成・収集させて頂いたものです。提供内容以外の質問には回答しかねますので御理解ください。

### 本件周知文

[令和2年11月20日付子高第917号\(PDF:98KB\)](#)

### 事例

#### 特別養護老人ホーム

[事例1\(特別養護老人ホーム\)\(PDF:101KB\)](#)

[事例2\(特別養護老人ホーム\)\(PDF:200KB\)](#)

#### 居宅系事業所

[事例1\(有料老人ホーム\)\(PDF:135KB\)](#)

[事例2\(PDF:174KB\)](#)

[事例3\(有料老人ホーム\)\(PDF:107KB\)](#)

[事例4\(PDF:109KB\)](#)

### 通所介護事業所(デイサービス)

[事例1\(PDF:148KB\)](#)

[事例2\(PDF:149KB\)](#)・

[事例2参考資料\(PDF:86KB\)](#)

[事例3\(PDF:120KB\)](#)・

[事例3参考資料\(PDF:2,277KB\)](#)

### お問い合わせ

[子ども生活福祉部高齢者福祉介護課](#)(代表)

〒900-8570 沖縄県那覇市泉崎1-2-2 行政棟3階(南側)

電話番号:098-866-2214

FAX番号:098-862-6325

沖縄県庁 〒900-8570 沖縄県那覇市泉崎1-2-2 電話(代表):098-866-2333

Copyright © Okinawa Prefectural Government. All Rights Reserved.