

# 第 48 回沖縄県新型コロナウイルス感染症対策本部会議

日 時：令和 2 年 8 月 17 日(月) 10:00～11:00

場 所：県庁 6 階 第 1・第 2 特別会議室

## 次 第

### 1 開 会

### 2 報告事項

- (1) 沖縄県内における新型コロナウイルス感染症患者の発生等について
- (2) 米軍基地内における新型コロナウイルス感染症患者の発生等について
- (3) 沖縄県内及び全国の感染状況について
- (4) 宿泊施設の運用状況について
- (5) 沖縄県緊急事態宣言後の状況について
- (6) 沖縄県における新型コロナウイルス感染症の今後の見通しについて
- (7) 検査体制の拡充について
- (8) 総括情報部の組織について

### 3 その他

### 4 閉 会

沖縄県におけるコロナウイルス感染症陽性者の状況

分類 8月17日(月) 12時00分現在

年代	男性	女性	非公表	合計	うち解除
90歳以上	8	14	22	1%	201
80代	31	39	70	4%	23
70代	57	35	92	6%	17
60代	93	71	164	10%	36
50代	110	86	196	12%	8
40代	161	103	265	16%	18
30代	165	117	282	17%	30
20代	198	207	405	24%	30
10代	40	51	92	6%	9
10歳未満	28	31	61	4%	15
年代非公表	0	4	3	7	11
合計	891	758	7	1656	8

療養状況	人数
入院中	342
うち重症	19
中等症	95

入院調整中	202
宿泊施設療養中	66
自宅療養中	513
療養中患者計	1123
入院勧告解除	523
うち解除後再入院	4
うち退院	519
死亡退院	14
合計	1660
合計(実数)	1656

※1:確定患者として把握されていた例 ※2:陽性確定後、調査を行った結果、確定患者との接触が事後に判明した例

※市を除く

推定感染経路	人数	割合
接触者	754	46%
接触判明	18	1%
米軍関係	1	0%
県外	19	1%
海外	5	0%
飲食店	32	2%
職場	11	1%
調査中	777	47%
不明	39	2%
合計	1656	

※1:確定患者として把握されていた例

※2:陽性確定後、調査を行った結果、確定患者との接触が事後に判明した例

沖縄県におけるコロナウイルス感染症陽性者の状況【7月以降】

分類 8月17日(月) 12時00分現在

年代	男性	女性	非公表	合計	うち解除
90歳以上	8	14	22	1%	141
80代	26	38	64	4%	18
70代	43	22	65	4%	13
60代	78	64	142	9%	29
50代	94	77	171	11%	6
40代	149	89	239	16%	17
30代	158	110	268	18%	15
20代	182	203	385	25%	25
10代	39	50	90	6%	6
10歳未満	28	31	61	4%	15
年代非公表	0	4	3	7	10
合計	805	702	7	1514	8

療養状況	人数
入院中	342
うち重症	19
中等症	95

入院調整中	202
宿泊施設療養中	66
自宅療養中	513
療養中患者計	1123
入院勧告解除	384
うち解除後再入院	※
うち退院	384
死亡退院	7
合計	1514
合計(実数)	1514

※1:確定患者として把握されていた例 ※2:陽性確定後、調査を行った結果、確定患者との接触が事後に判明した例

※市を除く

推定感染経路	人数	割合
接触者	706	47%
接触判明	2	0%
米軍関係	1	0%
県外	7	0%
海外	0	0%
飲食店	10	1%
職場	4	0%
調査中	777	51%
不明	7	0%
合計	1514	

※1:確定患者として把握されていた例

※2:陽性確定後、調査を行った結果、確定患者との接触が事後に判明した例

行政検査件数(7月以降)	人数
前日まで	12674件
8月17日	179件
合計	12853件

新規陽性者数	人数
行政検査	26名
保険診療	12名
合計	38名

## 沖縄県におけるコロナウイルス感染症陽性者の状況

### 1 陽性者一覧

確定陽性者	性別	年齢	発病日	確定日	居住地	職業	推定感染経路
1657	男性	40代	8月6日	8月17日	浦添市	確認中	調査中
1656	女性	60代	8月15日	8月17日	那覇市	医療関係者	県内確定例の接 触者
1655	女性	40代	8月4日	8月17日	那覇市	無職	県内確定例の接 触者
1654	女性	40代	8月15日	8月17日	那覇市	サービス業	県内確定例の接 触者
1653	女性	10代	8月6日	8月17日	那覇市	確認中	県内確定例の接 触者
1652	女性	10代	8月6日	8月17日	那覇市	確認中	県内確定例の接 触者
1651	男性	40代	8月12日	8月17日	浦添市	サービス業	県内確定例の接 触者
1650	女性	10代	8月14日	8月17日	那覇市	確認中	県内確定例の接 触者
1649	女性	10代	確認中	8月17日	那覇市	確認中	県内確定例の接 触者
1648	男性	40代	8月14日	8月17日	那覇市	確認中	県内確定例の接 触者
1647	男性	40代	確認中	8月17日	那覇市	確認中	県内確定例の接 触者
1646	男性	20代	8月13日	8月17日	那覇市	確認中	調査中
1645	女性	30代	確認中	8月17日	豊見城市	公務員	調査中
1644	女性	20代	確認中	8月17日	豊見城市	確認中	調査中
1643	男性	40代	8月9日	8月17日	那覇市	公務員	調査中
1642	男性	80代	8月16日	8月17日	沖繩市	確認中	調査中
1641	男性	70代	8月15日	8月17日	中部保健所 管内	確認中	調査中
1640	男性	60代	確認中	8月17日	浦添市	確認中	調査中

確定陽性者	性別	年齢	発病日	確定日	居住地	職業	推定感染経路
1639	男性	20代	確認中	8月17日	南部保健所 管内	確認中	調査中
1638	女性	10代	8月11日	8月17日	浦添市	確認中	県内確定例の接 触者
1637	女性	10代	8月9日	8月17日	浦添市	確認中	県内確定例の接 触者
1636	男性	40代	8月13日	8月17日	浦添市	確認中	県内確定例の接 触者
1635	女性	90歳以上	8月15日	8月17日	沖繩市	無職	調査中
1634	女性	80代	8月15日	8月17日	うるま市	無職	県内確定例の接 触者
1633	男性	80代	8月15日	8月17日	うるま市	無職	県内確定例の接 触者
1632	女性	10歳未満	8月15日	8月17日	中部保健所 管内	確認中	県内確定例の接 触者
1631	男性	10歳未満	8月15日	8月17日	鹿児島県	確認中	県内確定例の接 触者
1630	女性	70代	確認中	8月16日	中部保健所 管内	確認中	調査中
1629	女性	30代	8月10日	8月16日	宜野湾市	医療関係者	調査中
1628	女性	50代	確認中	8月16日	中部保健所 管内	医療関係者	調査中
1627	男性	60代	8月11日	8月16日	那覇市	無職	調査中
1626	男性	60代	確認中	8月16日	浦添市	確認中	調査中
1625	男性	30代	8月15日	8月16日	浦添市	確認中	県内確定例の接 触者
1624	女性	30代	8月11日	8月16日	豊見城市	確認中	県内確定例の接 触者
1623	男性	20代	8月13日	8月16日	那覇市	会社員	県内確定例の接 触者
1622	男性	50代	8月9日	8月16日	那覇市	会社員	県内確定例の接 触者
1621	女性	50代	8月15日	8月16日	那覇市	会社員	調査中
1620	男性	30代	8月13日	8月16日	那覇市	公務員	県内確定例の接 触者

確定 陽性者	性別	年齢	発病日	確定日	居住地	職業	推定感染経路
1619	男性	50代	確認中	8月16日	中部保健所 管内	確認中	調査中
1618	女性	40代	確認中	8月16日	うるま市	確認中	調査中
1617	男性	20代	8月15日	8月16日	豊見城市	確認中	県内確定例の接 触者
1616	女性	10代	8月14日	8月16日	那覇市	確認中	調査中
1615	男性	10代	8月14日	8月16日	那覇市	確認中	調査中
1614	男性	10歳未 満	8月14日	8月16日	那覇市	確認中	調査中
1613	女性	30代	8月14日	8月15日	那覇市	確認中	県内確定例の接 触者
1612	男性	70代	8月13日	8月16日	那覇市	確認中	調査中
1611	女性	20代	8月14日	8月16日	那覇市	確認中	調査中
1610	女性	30代	8月8日	8月16日	那覇市	確認中	調査中
1609	女性	20代	8月14日	8月16日	宜野湾市	確認中	調査中
1608	男性	40代	8月10日	8月16日	中部保健所 管内	確認中	調査中
1607	男性	10代	8月12日	8月16日	中部保健所 管内	確認中	県内確定例の接 触者
1606	男性	20代	8月14日	8月16日	南部保健所 管内	自営業	県内確定例の接 触者
1605	男性	50代	8月12日	8月16日	浦添市	確認中	調査中
1604	女性	50代	8月14日	8月16日	南部保健所 管内	確認中	調査中
1603	女性	20代	8月14日	8月16日	南部保健所 管内	確認中	調査中
1602	女性	10代	8月12日	8月16日	南部保健所 管内	確認中	調査中
1601	女性	10代	8月14日	8月16日	南部保健所 管内	確認中	調査中
1600	女性	40代	8月14日	8月16日	南部保健所 管内	確認中	調査中

確定 陽性者	性別	年齢	発病日	確定日	居住地	職業	推定感染経路
1599	女性	90歳以 上	8月14日	8月16日	うるま市	確認中	県内確定例の接 触者
1598	女性	80代	8月14日	8月16日	うるま市	確認中	県内確定例の接 触者
1597	男性	80代	8月14日	8月16日	うるま市	確認中	県内確定例の接 触者
1596	女性	80代	8月14日	8月16日	うるま市	確認中	県内確定例の接 触者
1595	男性	70代	8月14日	8月16日	うるま市	確認中	県内確定例の接 触者
1594	男性	70代	8月14日	8月16日	うるま市	確認中	県内確定例の接 触者
1593	女性	70代	8月14日	8月16日	うるま市	確認中	県内確定例の接 触者
1592	女性	20代	8月14日	8月16日	中部保健所 管内	確認中	県内確定例の接 触者
1591	女性	50代	8月11日	8月16日	名護市	確認中	県内確定例の接 触者
1590	男性	50代	8月12日	8月16日	名護市	確認中	県内確定例の接 触者
1589	男性	60代	8月14日	8月16日	宮古島市	確認中	調査中
1588	女性	30代	8月14日	8月16日	千葉県	確認中	調査中
1587	女性	60代	確認中	8月16日	中部保健所 管内	確認中	調査中
1586	男性	60代	確認中	8月16日	浦添市	医療関係者	調査中
1585	男性	30代	8月9日	8月16日	中部保健所 管内	会社員	調査中
1584	男性	70代	8月6日	8月15日	糸満市	確認中	調査中
1583	女性	20代	8月5日	8月15日	豊見城市	確認中	調査中
1582	男性	80代	確認中	8月15日	糸満市	無職	調査中
1581	女性	80代	確認中	8月15日	南部保健所 管内	無職	調査中
1580	男性	70代	確認中	8月15日	南部保健所 管内	確認中	県内確定例の接 触者

令和2年8月17日（月）

沖縄県新型コロナウイルス感染症対策本部

## 新型コロナウイルスに関連した患者の死亡について（第10報）

新型コロナウイルスに感染し、県内医療機関に入院されていた方が8月15日に1名お亡くなりになりました。これにより県内で確認された新型コロナウイルスに関連した死亡者数は、合計で14名となりました。

お亡くなりになられた方の御冥福をお祈り申し上げますとともに、御遺族の方には心よりお悔やみ申し上げます。

### 【死亡例14例目】

#### 1. 患者情報

居住地：うるま市

年代性別：70代 男性

#### 2. 経緯

7月22日 保険診療による検査にて陽性を確認。

8月15日 死亡確認。

#### 3. 死因

調査中

※報道にあたっては、患者・御遺族の人権尊重、個人情報保護に御理解と御配慮をお願いいたします。

## 在沖米軍基地内における新型コロナウイルス感染症発生状況

( 8月17日 12:00 現在 )

### 1 米軍基地内陽性者数

場所	昨日まで	新規陽性者	合計
嘉手納基地	26		26
キャンプマクトリアス	1		1
普天間基地	112		112
キャンプハンセン	163		163
キャンプキンザー	3		3
キャンプフォスター	7		7
ホワイトビーチ	1		1
キャンプコートニー	24		24
合計	337	0	337
隔離解除(全軍)			286

### 2 基地従業員検査状況(濃厚接触者・有症状者)

所属	検査数 (累計)	陽性者 (累計)
嘉手納基地	( 43 )	( 6 )
マクトリアス	( 1 )	
普天間基地	( 7 )	( 1 )
キャンプハンセン	( 19 )	
キャンプキンザー	( 9 )	( 1 )
キャンプフォスター	( 11 )	( 2 ) ※
キャンプコートニー	( 4 )	( 2 )
キャンプシュワブ	( 1 )	
陸軍貯油施設	( 1 )	( 1 )
不明	( 13 )	
合計	0 ( 109 )	0 ( 13 )

### 3 繁華街店員・基地従業員等無症状者を対象としたPCR検査

場所	検査数	陽性者数
北谷町 (7/12)	130	0
金武町 (7/19)	198	0
ハンセン・普天間基地 従業員(7/25・26)	983	1 ※
計	1311	1

※再掲

## 新型コロナウイルス感染症対策：警戒レベル判断指標の状況

判断指標		8月16日 (12時時点)	第1段階	第2段階	第3段階	第4段階
			発生早期	流行警戒期	感染流行期	感染蔓延期
県内の医療体制	① 療養者数 (入院中・宿泊療養・自宅療養・入院調整中)	1, 156人	23人以下	54人以下	329人以下	329超
	② 現時点：病床占有率 (入院中/病床数)	91.6%	30%以下	45%以下	70%以下	70%超
	③ 現時点：重症者用病床占有率 (重症者/重症病床数)	60.0%	10%以下	30%以下	60%以下	60%超
県内の感染状況	④ 新規感染者数 (直近1週間合計)	492人	14人以下	37人以下	211人以下	211人超
	⑤ 感染経路不明な症例の割合 (直近1週間平均)	58.5%	30%以下	50%以下	70%以下	70%超
	⑥ 新規PCR検査の陽性率 (直近1週間平均)	9.0%	1%以下	3%以下	7%以下	7%超
	⑦ 入院1週間以内の重症化率 (直近1週間平均)	1.4%	10%以下	15%以下	20%以下	20%超
参考指標	入院患者数 (入院中・宿泊療養・入院調整中)	628人				
	病床利用率 (入院中・宿泊療養数・自宅療養/病床数・宿泊施設部屋数)	88.7%				
	確保予定：病床占有率 (入院中/病床数)	79.3%				
	確保予定：重症者用病床占有率 (重症者/重症病床数)	75.0%				

※1 ⑥新規PCR検査の陽性率(直近1週間平均)の数値は8月15日時点の数値。保健診療検査関連の数値は、各検査機関からの報告が遅れるため、一部のみカウントされた数値となっている。

※2 国の指標及び目安では、②・③の病床数及び重症者用病床数は、最大確保予定の数値で算定しているが、沖縄県では、現時点の病床数及び重症者用病床数で算定している。

## 宿泊療養施設：入居状況等の報告

### 1. 運営状況

	那覇市内		宮古地域	八重山地域	合計
	リゾネックス那覇	東横仁旭橋	ピースリーイン宮古島	アパホテル石垣	
総部屋数	60部屋	200部屋	30部屋	50部屋	340部屋
入居部屋数	0部屋	55部屋	4部屋	9部屋	68部屋
残部屋数	60部屋	145部屋	26部屋	41部屋	272部屋
入居人数	0人	60人	4人	7人	71人
陽性者数	0人	58人	4人	7人	69人

### 2. 男女別人数・比率

男女比	男性人数	女性人数	計
人数	39人	32人	71人
比率	54.9%	45.1%	100.0%

### 3. 年代別人数・比率

年代別	男性人数	女性人数	計	年代別割合
10歳未満	人	1人	1人	1.4%
10代	1人	1人	2人	2.8%
20代	2人	6人	8人	11.3%
30代	5人	4人	9人	12.7%
40代	12人	7人	19人	26.8%
50代	12人	7人	19人	26.8%
60代	5人	6人	11人	15.5%
年齢確認中	2人		2人	2.8%
小計	39人	32人	71人	100.0%

### 4. 入退所状況

	リゾネックス那覇	東横仁旭橋	ピースリーイン宮古島	アパホテル石垣	合計
入所者数	65人	158人	4人	23人	250人
退所者数	65人	98人	0人	16人	179人



最新：令和2年8月16日作成

緊急事態宣言下における人口変動状況について(本島・宮古・石垣)

- ①提供企業： KDDI(KDDI Location Analyzer)のサービスに基づく資料  
 .auスマートフォンユーザーのうち個別同意を受けたユーザーを対象に、個人を特定できない処理を行って集計
- ②集計方法： 全人口推計値
- ③分析方法： 滞在人口分析
- ④滞在時間： 15分以上
- ⑤時間設定： エリアで時間等設定
- ⑥滞在区分： 3区分あり：居住者(分析地点から1km圏に推定居住地のある人)、勤務者(分析地点から1km圏に推定勤務地のある人)、来街者(居住者でも勤務者でもない人)
- ⑦調査地点： 16地点(のべ18地点)  
 繁華街:8地点、商業：7地点、空港:3地点

【繁華街エリア：3月21日(土)と比較して各日22時時点】

【繁華街全体】

3/21(土)	5/2-5/6	7/23-25	7/31(金)	8/1(土)	8/2(日)	8/3(月)	8/4(火)	8/5(水)	8/6(木)	8/7(金)	8/8(土)	8/9(日)	8/10(月祝)	8/11(火)	8/12(水)
	▲ 64.9	▲ 18.3	▲ 38.9	▲ 42.7	▲ 55.5	▲ 52.7	▲ 54.0	▲ 53.5	▲ 51.9	▲ 50.5	▲ 45.8	▲ 56.4	▲ 55.3	▲ 53.1	▲ 54.6
49,436	18,954	40,885	31,502	28,769	23,764	24,886	24,580	24,205	25,027	25,569	27,598	22,937	23,368	25,036	24,644

【商業エリア：3月20日(金祝)と比較して各日曜日15時時点】

【商業全体】

3/20(金祝)	5/2-5/6	7/23-26	7/31(金)	8/1(土)	8/2(日)	8/3(月)	8/4(火)	8/5(水)	8/6(木)	8/7(金)	8/8(土)	8/9(日)	8/10(月祝)	8/11(火)	8/12(水)
	▲ 62.0	▲ 10.9	▲ 19.0	▲ 29.2	▲ 34.0	▲ 23.2	▲ 30.7	▲ 25.8	▲ 30.1	▲ 25.2	▲ 34.4	▲ 37.0	▲ 32.0	▲ 25.8	▲ 26.0
32,644	13,094	29,421	26,531	23,446	21,243	25,239	23,546	24,303	23,378	25,181	21,813	20,853	22,589	24,324	24,551

【空港エリア：3月20日(日)と比較して各日曜日1日単位】

【空港全体】

3/20(金祝)	5/2-5/6	7/23-26	7/31(金)	8/1(土)	8/2(日)	8/3(月)	8/4(火)	8/5(水)	8/6(木)	8/7(金)	8/8(土)	8/9(日)	8/10(月祝)	8/11(火)	8/12(水)
	▲ 81.3	▲ 0.3	▲ 33.1	▲ 37.0	▲ 25.9	▲ 42.9	▲ 31.2	▲ 45.0	▲ 36.6	▲ 40.7	▲ 41.8	▲ 53.2	▲ 31.5	▲ 41.8	▲ 42.6
18,019	3,216	16,520	11,619	11,072	11,947	10,986	11,512	9,981	11,264	10,243	9,520	7,769	11,550	10,586	10,239

【参考 県庁駅周辺：3月16日～3月19日(20日は祝日のため4日の合計を5日分で計算)と比較して各週の平日10時点】

3/16-3/19	4/13-4/17	4/20-4/24	5/11-5/15	5/25-5/29	7/6-7/10	7/27-7/31	8/3-8/7
	▲ 11.2	▲ 24.4	▲ 22.3	▲ 4.7	5.9	▲ 0.0	▲ 13.9
121,442	107,845	91,809	94,330	115,739	128,581	121,406	104,617

# 新型コロナウイルス感染症に係る各種検査

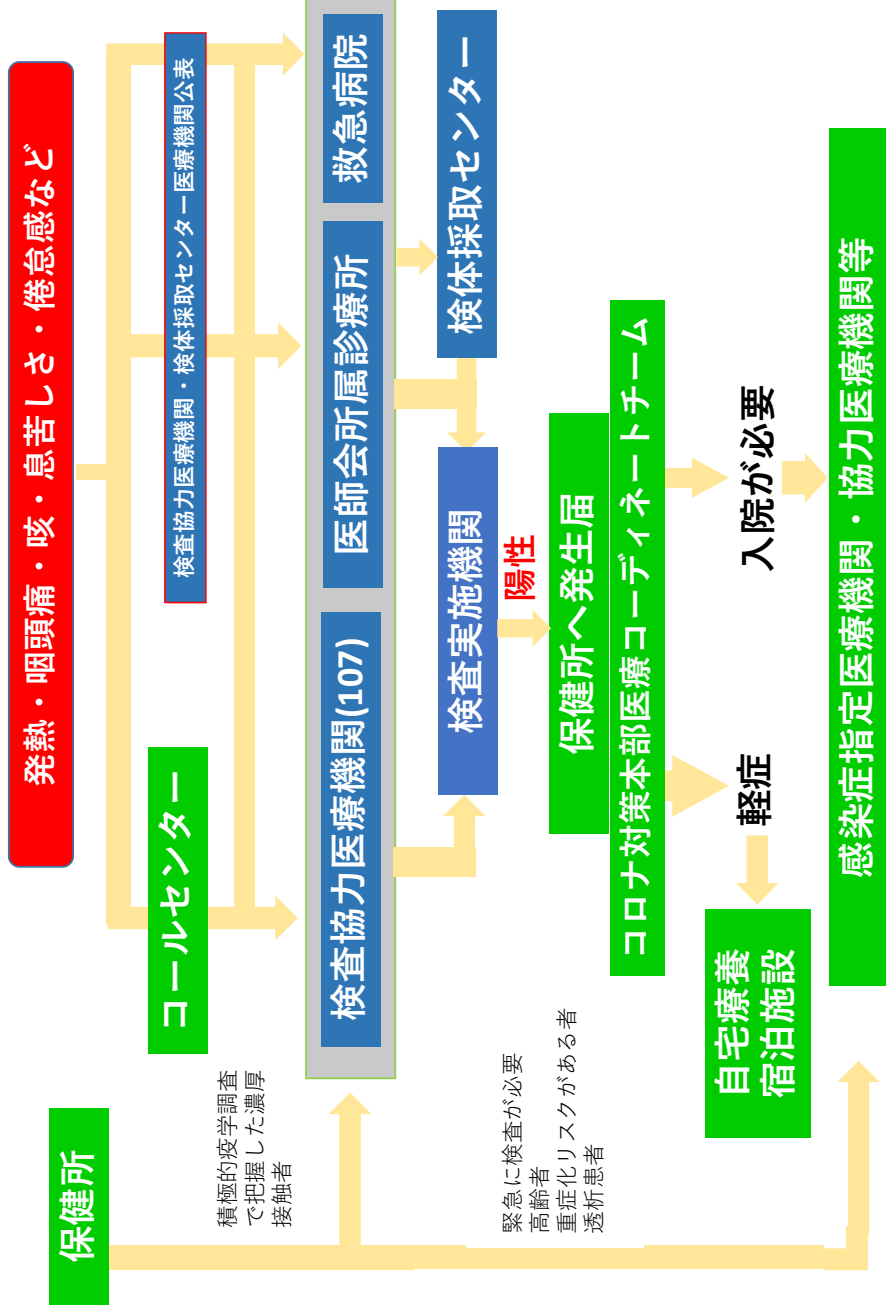
検査の対象者	PCR検査 抗原検査（定量）		抗原検査 （簡易キット）	
	鼻咽頭	唾液	鼻咽頭	唾液
有症状者 （症状が消失した者も含む）	発症から9日以内	○	○	○(1)
	発症から10日以降	○	×	△(2)
無症状者*		○	×→○(3)	×

\*濃厚接触者は行政検査対象（それ以外は医師が必要と認めた場合のみ保険診療対象）  
 (1)：抗原検査については、発症2日目から9日以内  
 (2)：使用可能だが、陰性の場合は鼻咽頭PCR検査を行う  
 (1),(2)出典SARS-CoV-2抗原検査検出キットの活用に関するガイドライン（令和2年6月16日改訂）  
 (3)：7月17日以降可能となった（7月17日厚労省報道提供資料）

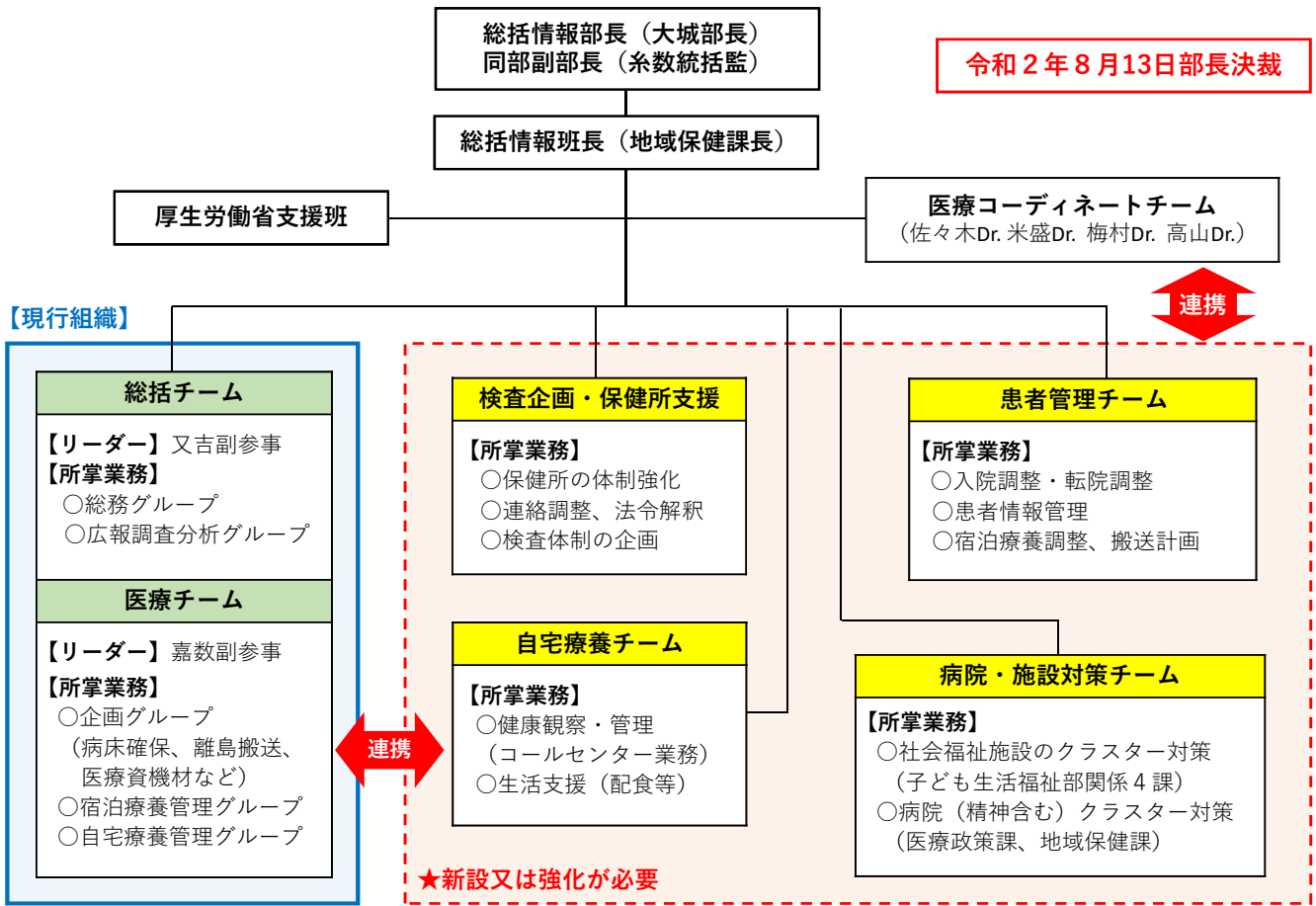
## 医療機関における検査体制

検体採取場所	検体	検査	検査法	行政検査	検査場所
帰国者・ 接触者外来 （重点・疑似患者受入 協力医療機関）20ヶ所	鼻咽頭 喀痰	濃厚接触者は 行政検査 対象  それ以外は医 師が必要と認 めた場合のみ 保険診療対象	PCR法 LAMP法 無症状者 ○ 発症後10日以上○	県が指定	衛研 AVSS,OIST SRL,BML 琉大,他
			抗原検査 （簡易キット） 発症後2～9日○ 10日以上△ 無症状者 ×	各地区医師 会に委託  各圏域に 複数の医療 機関と契約 （34ヶ所）	衛研 AVSS OIST SRL BML
検体採取センター 北部・中部・那覇南部 宮古・石垣	鼻咽頭				
検査協力 医療機関	唾液	発病後 ～9日以内	PCR・LAMP法 抗原検査 （定量） 発症後9日以内○ 発症後10日以上 × 無症状者 ○	数多くの 医療機関と 契約 （107ヶ所）	

# 濃厚接触者及び症状を認めるときの相談・検査フロー



# 総括情報部の体制図



# 総括情報部レイアウト（県庁4階講堂）

