

第40回沖縄県新型コロナウイルス感染症対策本部会議

日 時：令和2年7月28日(火) 13:00～

場 所：県庁6階 第1・第2特別会議室

次 第

1 開 会

2 報告事項

- (1) 沖縄県内における新型コロナウイルス感染症患者の発生等について
- (2) 米軍基地内における新型コロナウイルス感染症患者の発生等について

3 議 題

- (1) 新型コロナウイルス感染症対策：警戒レベル第2段階における実施内容について

4 その他

5 閉 会

新型コロナウイルス感染症患者の発生について（第52報）

令和2年7月28日、県において88名の行政検査を実施した結果、新たに11名の新型コロナウイルス感染症患者が発生しました。また、保険診療による検査等において新たに10名の患者が発生し、計21名の患者が発生しましたのでお知らせします。これにより県内で確認された患者数は、合計で231名となりました。

【212 例目】

1. 患者情報：20代、女性、那覇市在住
2. 職業：無職
3. 経緯
7月18日 咳、味覚・嗅覚障害発現。
7月27日 協力医療機関を受診し、検体採取。抗原検査にて陽性を確認。
4. 現在の患者の状況
協力医療機関に入院中。
5. 患者の行動歴
211 例目の濃厚接触者。保健所にて調査中。
6. その他
接触者は保健所にて調査中。

【213 例目】

1. 患者情報：20代、女性、那覇市在住
2. 職業：接客業
3. 経緯
7月26日 発熱、咳、全体倦怠感発現。
7月27日 協力医療機関を受診し、検体採取。抗原検査にて陽性を確認。
4. 現在の患者の状況
協力医療機関に入院中。
5. 患者の行動歴
県内176 例目の接触者。保健所にて調査中。
6. その他
接触者は保健所にて調査中。

【214 例目】

1. 患者情報：20代、女性、那覇市在住
2. 職業：接客業
3. 経緯
7月26日 症状発現。
7月27日 協力医療機関を受診。検体採取。抗原検査にて陽性を確認。
4. 現在の患者の状況
協力医療機関と入院調整中。
5. 患者の行動歴
県内患者の接触者。保健所にて調査中。
6. その他
接触者は保健所にて調査中。

【215 例目】

1. 患者情報：20代、女性、那覇市在住
2. 職業：接客業
3. 経緯
7月24日 症状発現。
7月27日 協力医療機関を受診。検体採取。抗原検査にて陽性を確認。
4. 現在の患者の状況
協力医療機関と入院調整中。
5. 患者の行動歴
保健所にて調査中。
6. その他
接触者は保健所にて調査中。

【216 例目】

1. 患者情報：20代、男性、糸満市在住
2. 職業：会社員
3. 経緯
7月24日 症状発現。発熱。
7月26日 感染症指定医療機関を受診。検体採取。
7月27日 PCR 検査にて陽性を確認。
4. 現在の患者の状況
協力医療機関と入院調整中。
5. 患者の行動歴
保健所にて調査中。その他
接触者は保健所にて調査中。

【217 例目】

1. 患者情報：20 代、女性、那覇市在住
2. 職業：接客業
3. 経緯：
7月24日 症状発現。
7月27日 協力医療機関を受診。検体採取。抗原検査にて陽性を確認。
4. 現在の患者の状況
協力医療機関と入院調整中。
5. 患者の行動歴
176 例目の濃厚接触者。保健所にて調査中。
6. その他
接触者は保健所にて調査中。

【218 例目】

1. 患者情報：20 代、女性、中部保健所管内在住
2. 職業：主婦
3. 経緯：
7月22日 症状発現。
7月27日 感染症指定医療機関受診。検体採取。抗原検査にて陽性を確認。
4. 現在の患者の状況
感染症指定医療機関と入院調整中。
5. 患者の行動歴
保健所にて調査中。
6. その他
接触者は保健所にて調査中。

【219 例目】

1. 患者情報：30 代、男性、那覇市在住
2. 職業：接客業
3. 経緯：
7月27日 病状発現。協力医療機関を受診。検体採取。抗原検査にて陽性を確認。
4. 現在の患者の状況
協力医療機関と入院調整中。
5. 患者の行動歴
保健所にて調査中。
6. その他
接触者は保健所にて調査中。

【220 例目】

1. 患者情報：60 代、男性、豊見城市在住
2. 職業：タクシー運転手
3. 経緯：
7月25日 症状発現。発熱、全身倦怠感。
7月26日 感染症指定医療機関受診。検体採取。
7月27日 保険診療による PCR 検査にて陽性を確認。
4. 現在の患者の状況
感染症指定医療機関と入院調整中。
5. 患者の行動歴
保健所にて調査中。
6. その他
接触者は保健所にて調査中。

【221 例目】

1. 患者情報：60 代、男性、中部保健所管内在住
2. 職業：自営業
3. 経緯：
7月26日 症状発現。発熱。感染症指定医療機関受診。検体採取。
7月28日 衛生環境研究所の PCR 検査にて陽性を確認。
4. 現在の患者の状況
感染症指定医療機関に入院中。
5. 患者の行動歴
157 例目及び 166 例目の濃厚接触者。保健所にて調査中。
6. その他
接触者は保健所にて調査中。

【222 例目】

1. 患者情報：20 代、女性、宜野湾市在住
2. 職業：接客業
3. 経緯：
7月22日 症状出現。
7月25日 協力医療機関を受診し、検体採取。
7月28日 民間検査機関の PCR 検査にて陽性を確認。
4. 現在の患者の状況
協力医療機関と入院調整中。
5. 患者の行動歴
保健所にて調査中。
6. その他
接触者は保健所にて調査中。

【223 例目】

1. 患者情報：40代、男性、東京都在住
2. 職業：自営業
3. 経緯
7月22日 症状出現。
7月26日 濃厚接触者として、協力医療機関を受診し、検体採取。
7月28日 民間検査機関のPCR検査にて陽性を確認。
4. 現在の患者の状況
協力医療機関と入院調整中。
5. 患者の行動歴
194例目の濃厚接触者。保健所にて調査中。
6. その他
接触者は保健所にて調査中。

【224 例目】

1. 患者情報：40代、男性、宜野湾市在住
2. 職業：確認中
3. 経緯
7月24日 症状出現。
7月25日 協力医療機関を受診し、検体採取。
7月28日 民間検査機関のPCR検査にて陽性を確認。
4. 現在の患者の状況
協力医療機関と入院調整中。
5. 患者の行動歴
保健所にて調査中。
6. その他
接触者は保健所にて調査中。

【225 例目】

1. 患者情報：40代、男性、那覇市在住
2. 職業：確認中
3. 経緯
7月24日 症状出現。
7月25日 協力医療機関を受診し、検体採取。
7月28日 民間検査機関のPCR検査にて陽性を確認。
4. 現在の患者の状況
協力医療機関と入院調整中。
5. 患者の行動歴
保健所にて調査中。
6. その他
接触者は保健所にて調査中。

【226 例目】

1. 患者情報：30代、男性、那覇市在住
2. 職業：自営業
3. 経緯
7月26日 無症状。濃厚接触者として、協力医療機関を受診し、検体採取。
7月28日 民間検査機関のPCR検査にて陽性を確認。
4. 現在の患者の状況
協力医療機関と入院調整中。
5. 患者の行動歴
194例目の濃厚接触者。保健所にて調査中。
6. その他
接触者は保健所にて調査中。

【227 例目】

1. 患者情報：40代、男性、千葉県在住
2. 職業：自営業
3. 経緯
7月21日 病状発現。
7月26日 濃厚接触者として、協力医療機関を受診し、検体採取。
7月28日 民間検査機関のPCR検査にて陽性を確認。
4. 現在の患者の状況
協力医療機関と入院調整中。
5. 患者の行動歴
194例目の濃厚接触者。保健所にて調査中。
6. その他
接触者は保健所にて調査中。

【228 例目】

1. 患者情報：50代、男性、名護市在住
2. 職業：確認中
3. 経緯
7月26日 協力医療機関を受診し、検体採取。
7月28日 民間検査機関のPCR検査にて陽性を確認。
4. 現在の患者の状況
協力医療機関と入院調整中。
5. 患者の行動歴
194例目の濃厚接触者。保健所にて調査中。
6. その他
接触者は保健所にて調査中。

【229 例目】

1. 患者情報：50 代、男性、東京都在住
2. 職業：自営業
3. 経緯：
7月21日 倦怠感あり。
7月26日 発症。濃厚接触者として、協力医療機関を受診し、検体採取。
7月28日 民間検査機関のPCR検査にて陽性を確認。
4. 現在の患者の状況
協力医療機関と入院調整中。
5. 患者の行動歴
194 例目の濃厚接触者。保健所にて調査中。
6. その他
接触者は保健所にて調査中。

【230 例目】

1. 患者情報：20 代、男性、那覇市在住
2. 職業：接客業
3. 経緯：
7月26日 無症状。協力医療機関を受診し、検体採取。
7月28日 民間検査機関のPCR検査にて陽性を確認。
4. 現在の患者の状況
協力医療機関と入院調整中。
5. 患者の行動歴
174 例目の濃厚接触者。保健所にて調査中。
6. その他
接触者は保健所にて調査中。

【231 例目】

1. 患者情報：20 代、女性、那覇市在住
2. 職業：会社員
3. 経緯：
7月26日 無症状。濃厚接触者として、協力医療機関を受診し、検体採取。
7月27日 病状発現。
7月28日 民間検査機関のPCR検査にて陽性を確認。
4. 現在の患者の状況
協力医療機関と入院調整中。
5. 患者の行動歴
保健所にて調査中。
6. その他
接触者は保健所にて調査中。

【232 例目】

1. 患者情報：60 代、男性、南部保健所管内在住
2. 職業：確認中
3. 経緯：
7月21日 発熱。
7月27日 協力医療機関受診。検体採取。
7月28日 抗原検査にて陽性を確認。
4. 現在の患者の状況
医療機関と入院調整中。
5. 患者の行動歴
保健所にて調査中。
6. その他
接触者は保健所にて調査中。

今後の予定（濃厚接触者の確認、検査）

- ・引き続き保健所が積極的疫学調査を行い、濃厚接触者を確認していく
- ・濃厚接触者については、症状の有無に関係なくPCR検査を行い、陰性の場合であっても健康観察を実施（症状が出た時点で再検査）

沖縄県におけるコロナウイルス感染症陽性者の状況

分類 7月28日（火） 16時00分現在

年代	男性	女性	非公表	合計
90代	0	1	0	1
80代	6	1	0	7
70代	15	13	0	28
60代	22	9	0	31
50代	22	11	0	33
40代	24	17	0	41
30代	21	13	0	34
20代	23	23	0	46
10代	2	1	1	4
10歳未満	2	1	2	5
合計	137	90	3	230

※年代非公表1

療養状況	人数
入院中	63 うち重症 2
入院調整中	20
宿泊施設療養中	0
自宅療養中	0
療養中患者計	83
入院勧告解除	145
うち解除後再入院	4 ※
うち退院	141
死亡退院	7

合計 235

合計(実数) 231 ※重複例は複数カウントせず

推定感染経路	人数	割合
接触者 ※1	100	43%
接触判明 ※2	18	8%
米軍関係	1	0%
県外	17	7%
海外	5	2%
飲食店	22	10%
職場	7	3%
調査中	29	13%
不明	32	14%
合計	231	

※1:確定患者との接触者として予め把握されていた例

※2:陽性確定後、調査を行った結果、確定患者との接触が事後に判明した例

居住地	人数
那覇市	103
宜野湾市	12
石垣市	5
浦添市	13
名護市	3
糸満市	3
沖縄市	21
豊見城市	6
うるま市	6
宮古島市	0
南城市	2
※ 北部保健所管内	0
※ 中部保健所管内	30
※ 南部保健所管内	14
※ 宮古保健所管内	0
※ 八重山保健所管内	0
東京都	8
埼玉県	3
千葉県	2
合計	231

※市を除く

行政検査件数	件数
前日まで	4884件
7月28日	88件
合計	4972件

沖縄県におけるコロナウイルス感染症陽性者の状況

1 陽性者一覧

確定患者	性別	年齢	発病日	確定日	居住地	職業	推定感染経路
232	男性	60代	7月21日	7月28日	南部保健所管内	確認中	調査中
231	女性	20代	7月27日	7月28日	那覇市	会社員	県内患者の接触者
230	男性	20代	7月26日	7月28日	那覇市	接客業	県内患者(174例目)の接触者
229	男性	50代	7月21日	7月28日	東京都	自営業	県内患者(194例目)の接触者
228	男性	50代	7月26日	7月28日	名護市	確認中	県内患者(194例目)の接触者
227	男性	40代	7月21日	7月28日	千葉県	自営業	県内患者(194例目)の接触者
226	男性	30代	7月26日	7月28日	那覇市	自営業	県内患者(194例目)の接触者
225	男性	40代	7月24日	7月28日	那覇市	確認中	調査中
224	男性	40代	7月24日	7月28日	宜野湾市	確認中	県内患者の接触者
223	男性	40代	7月22日	7月28日	東京都	自営業	県内患者(194例目)の接触者
222	女性	20代	7月22日	7月28日	宜野湾市	接客業	県内患者の接触者
221	男性	60代	7月26日	7月28日	中部保健所管内	自営業	県内患者(157,166例目)の接触者
220	男性	60代	7月25日	7月27日	豊見城市	タクシー運転手	調査中
219	男性	30代	7月27日	7月27日	那覇市	接客業	調査中
218	女性	20代	7月22日	7月27日	中部保健所管内	主婦	調査中
217	女性	20代	7月24日	7月27日	那覇市	接客業	県内患者(176例目)の接触者
216	男性	20代	7月24日	7月27日	糸満市	会社員	調査中
215	女性	20代	7月24日	7月27日	那覇市	接客業	調査中

確定患者	性別	年齢	発病日	確定日	居住地	職業	推定感染経路
214	女性	20代	7月26日	7月27日	那覇市	接客業	県内患者の接触者
213	女性	20代	7月26日	7月27日	那覇市	接客業	県内患者(176例目)の接触者
212	女性	20代	7月18日	7月27日	那覇市	無職	県内患者(211例目)の接触者
211	男性	40代	7月24日	7月27日	那覇市	接客業	県内患者の接触者
210	男性	60代	7月25日	7月27日	那覇市	確認中	県内患者(173例目)の接触者
209	男性	30代	7月25日	7月27日	那覇市	接客業	調査中
208	男性	30代	7月25日	7月27日	那覇市	会社員	県内患者の接触者
207	女性	30代	7月23日	7月27日	那覇市	確認中	県内患者(187例目)の接触者
206	非公表	10歳未満	7月23日	7月27日	那覇市	幼児	県内患者(187例目)の接触者
205	女性	20代	7月22日	7月27日	那覇市	確認中	県内患者(176例目)の接触者
204	女性	90代	7月25日	7月27日	浦添市	無職	県内患者の接触者
203	男性	20代	7月20日	7月27日	宜野湾市	飲食業	調査中
202	男性	30代	7月20日	7月27日	うるま市	会社員	県内患者の接触者
201	女性	30代	7月20日	7月27日	沖縄市	会社員	県内患者の接触者
200	男性	60代	7月22日	7月27日	沖縄市	介護従事者	県内患者の接触者
199	男性	30代	7月18日	7月27日	那覇市	公務員	調査中
198	男性	40代	7月24日	7月27日	那覇市	飲食業	県内患者の接触者
197	女性	20代	7月23日	7月26日	浦添市	基地従業員	県内患者の接触者
196	女性	10歳未満	7月24日	7月26日	浦添市	幼児	県内患者の接触者
195	女性	20代	7月22日	7月26日	浦添市	確認中	県内患者の接触者

確定患者	性別	年齢	発病日	確定日	居住地	職業	推定感染経路
194	男性	50代	7月22日	7月26日	千葉県	無職	県内患者の接触者
193	男性	40代	7月24日	7月26日	那覇市	会社員	県内患者の接触者
192	女性	20代	7月24日	7月26日	那覇市	飲食業	県内患者(165例目)の接触者
191	女性	20代	7月24日	7月26日	宜野湾市	飲食業	県外患者の接触者
190	女性	30代	7月24日	7月26日	浦添市	飲食業	県内患者(165例目)の接触者
189	男性	40代	7月19日	7月25日	宜野湾市	会社員	調査中
188	男性	50代	7月19日	7月25日	那覇市	会社経営	調査中
187	男性	30代	7月18日	7月25日	那覇市	自営業	調査中
186	女性	20代	7月19日	7月25日	宜野湾市	接客業	県内患者の接触者
185	男性	20代	7月22日	7月25日	沖縄市	公務員	県内患者の接触者
184	女性	30代	7月17日	7月25日	東京都	無職	県外患者の接触者
183	男性	60代	7月22日	7月25日	沖縄市	会社経営	県内患者の接触者
182	男性	30代	7月23日	7月25日	那覇市	会社員	県内患者の接触者
181	女性	20代	7月21日	7月25日	中部保健所管内	確認中	調査中
180	男性	50代	7月24日	7月24日	那覇市	確認中	県内患者の接触者
179	男性	30代	7月20日	7月24日	糸満市	飲食業	調査中
178	男性	30代	7月23日	7月24日	那覇市	会社員	調査中
177	非公表	非公表	7月19日	7月24日	那覇市	小学生	県内患者の接触者
176	女性	20代	7月23日	7月24日	那覇市	接客業	調査中
175	女性	20代	7月18日	7月24日	那覇市	確認中	県内患者の接触者

確定患者	性別	年齢	発病日	確定日	居住地	職業	推定感染経路
174	男性	20代	7月23日	7月24日	那覇市	飲食業	調査中
173	男性	30代	7月19日	7月24日	浦添市	会社員	調査中
172	女性	30代	7月23日	7月24日	中部保健所管内	医療関係者	県内患者(166例目)の接触者
171	男性	40代	7月13日	7月24日	うるま市	会社員	調査中
170	男性	40代	7月21日	7月24日	中部保健所管内	自営業	調査中
169	男性	30代	7月22日	7月24日	中部保健所管内	確認中	県内患者(162例目)の接触者
168	女性	60代	7月20日	7月23日	那覇市	確認中	県内患者(163例目)の接触者
167	非公表	10歳未満	7月22日	7月23日	那覇市	幼児	県内患者(163例目)の接触者
166	女性	60代	7月23日	7月23日	中部保健所管内	確認中	県内患者(157例目)の接触者
165	女性	50代	7月17日	7月23日	那覇市	飲食業	調査中
164	女性	40代	7月21日	7月23日	那覇市	会社員	接触者
163	男性	60代	7月18日	7月23日	那覇市	自営業	調査中
162	男性	10歳未満	7月21日	7月23日	中部保健所管内	小学生	県内患者(152例目)の接触者
161	男性	50代	7月14日	7月23日	中部保健所管内	基地従業員	調査中
160	男性	30代	7月16日	7月23日	中部保健所管内	会社員	調査中
159	男性	70代	7月18日	7月22日	うるま市	タクシー運転手	調査中
158	女性	40代	7月20日	7月22日	那覇市	会社員	県内患者の濃厚接触者
157	女性	30代	7月15日	7月22日	中部保健所管内	会社員	調査中
156	女性	20代	7月17日	7月20日	那覇市	飲食業	調査中
155	男性	20代	7月18日	7月20日	宜野湾市	会社員	県内患者(151例目)の接触者

確定患者	性別	年齢	発病日	確定日	居住地	職業	推定感染経路
154	女性	40代	7月19日	7月20日	那覇市	会社員	県内患者の接触者
153	非公表	10代	7月19日	7月20日	那覇市	学生	県内患者の接触者
152	男性	10歳未満	7月16日	7月19日	中部保健所管内	小学生	調査中
151	男性	40代	7月17日	7月18日	那覇市	会社員	県外患者の接触者
150	男性	80代	7月14日	7月15日	沖縄市	タクシー運転手	米軍関係者との接触
149	男性	20代	7月10日	7月11日	埼玉県	会社員	県内患者(147例目)の接触者
148	男性	10代	7月10日	7月11日	埼玉県	会社員	県内患者(147例目)の接触者
147	男性	30代	7月7日	7月10日	埼玉県	会社員	県外
146	女性	20代	7月3日	7月8日	東京都	確認中	県外
145	女性	50代	7月4日	7月8日	石垣市	無職	県外
144	男性	40代	7月3日	7月8日	中部保健所管内	医療関係者	県外患者の接触者
143	男性	50代	4月22日	4月30日	那覇市	会社員	不明
142	女性	70代	4月21日	4月28日	沖縄市	無職	県内患者(129例目)の接触者
141	女性	60代	4月18日	4月28日	南部保健所管内	無職	県内患者(107例目)の接触者
140	女性	20代	4月11日	4月28日	那覇市	飲食業	飲食店
139	男性	20代	4月14日	4月28日	石垣市	観光業	県内患者の接触者
138	男性	60代	4月24日	4月26日	沖縄市	会社役員	県内患者の接触者
137	男性	10代	4月24日	4月26日	那覇市	学生	県内患者(114,132,135例目)の接触者
136	男性	30代	4月21日	4月26日	那覇市	運送業	県内患者(103例目)の接触者
135	女性	40代	4月21日	4月25日	那覇市	飲食業	県内患者(114,132例目)の接触者

在沖米軍基地内における新型コロナウイルス感染症発生状況

(7月28日 12:00 現在)

1 米軍基地内陽性者数

場所	昨日まで	新規陽性者	合計
嘉手納基地	6	1	7
マクトリアス	1		1
普天間基地	109		109
キャンプハンセン	117	2	119
キャンプキンザー	1		1
キャンプフォスター	2		2
合計	236	3	239
隔離解除(全軍)			130

2 基地従業員検査状況(濃厚接触者・有症状者)

所属	検査数 (累計)	陽性者 (累計)
嘉手納基地	(37)	(2)
マクトリアス	(1)	
普天間基地	(4)	
キャンプハンセン	(19)	
キャンプキンザー	(7)	
キャンプフォスター	(8)	
キャンプコートニー	(2)	
キャンプシュワブ	(1)	
不明	(11)	
合計	0 (90)	0 (2)

3 繁華街店員・基地従業員等無症状者を対象としたPCR検査

場所	検査数	陽性者数
北谷町 (7/12)	130	0
金武町 (7/19)	198	0
ハンセン・普天間基地 従業員(7/25・26)		検査中
計	328	0

新型コロナウイルス感染症対策：警戒レベル判断指標の状況

総括情報部

判断指標		7/20	7/21	7/22	7/23	7/24	7/25	7/26	7/27	7/28	第1段階 発生早期	第2段階 流行警戒期	第3段階 感染流行期	第4段階 感染蔓延期
		県内の医療体制	① 入院患者数 (宿泊施設療養含む)	7	9	10	17	24	38	44	62	83	23人以下	54人以下
② 病床利用率	7.6		9.6	10.4	16.5	23.8	28.6	37.9	53.4	61.9	30%以下	45%以下	70%以下	70%超
③ 重症病床利用率	0		0	0	0.9	0.9	0.7	0.7	1.7	1.5	10%以下	30%以下	60%以下	60%超
県内の感染状況	④ 新規感染者数 (直近1週間合計)	5	7	8	13	23	37	41	57	76	14人以下	37人以下	211人以下	211人超
	⑤ 感染経路不明な症例 の割合 (直近1週間平均)	40.0	28.6	50.0	46.2	43.4	43.2	41.5	35.1	34.2	30%以下	50%以下	70%以下	70%超
	⑥ 新規PCR検査の陽性率 (直近1週間平均)	1.2	1.3	1.5					2.3 衛研資料	3.0 衛研資料	1%以下	3%以下	7%以下	7%超
	⑦ 入院1週間以内の重症化率 (直近1週間平均)	0	0	0	0.8	1.4	1.8	2.1	2.6	2.9	10%以下	15%以下	20%以下	20%超

※1 病床数は、日々、病院側からの報告により総数に変動があるため、当該報告時間により前日の病床数により②を算出する場合がある。

※2 保険診療は、先に陽性者数のみ送られ、検査総数の報告が遅れるため、⑥新規PCR検査の陽性率の数値の確定が遅れる。

※3 保険診療の検査数の内、一部(QAB関連)、陰性結果の報告がないケースがあるため、陽性率を上げる要因となっている。

※4 感染経路不明者数は、保健所の調査の進捗により経路把握が進むため、後日、感染経路不明な症例の割合が低下する場合がある。

※5 新規PCR検査数の23～26日分について、保険診療分を衛研にて確認中のため未入力

※6 新規PCR検査数の27日分は、衛生研究所の資料を転記

警戒レベル：第2段階における実施内容について(令和2年7月28日決定)

1. 警戒レベルについて

○ 警戒レベルを判断する7つの指標については、①入院患者数62人、②病床利用率53.4%、④直近1週間の新規感染者数57人については、第3段階のレベルに達しているが、⑤感染経路不明な症例の割合35.1%、⑥新規PCR検査の陽性率2.3%については第2段階、③重症病床利用率1.7%、⑦入院1週間以内の重症化率2.6%については、第1段階の範囲に留まっている(7月27日時点の数値)。

○ 居住地別で考えると、那覇市が45%、沖縄市、うるま市、宜野湾市を含む中部保健所管内が35%となっており、これらの地域での発生が約8割を占めているが、北部、宮古、八重山では認められていないことから、県全体の流行ではなく、地域的な流行がはじまっており、中南部については市中感染が懸念される状況である。

○ また、7月に入ってから感染者については、30代以下が全体の6割以上と若い世代に感染が広がっている。また、重症者は2名にとどまり、無症状や軽症者が多いという特徴がみられる。

○ 感染経路としては、接待を伴う飲食店など夜の繁華街での感染が目立つようになってきているため、県としては、クラスターの発生等、特に感染が拡大している地域に対して、入院医療提供体制の整備や軽症者療養のための宿泊施設の確保等の対策に集中的に取り組んでいく。

○ 以上の状況より総合的に勘案して、現在の県全体としての警戒レベルは、第2段階にあるものと考えている。

2. 各項目の実施内容について

No	区分	実施内容
	緊急事態宣言	中南部地域の状況を注視し、積極的な疫学調査や、必要に応じて集中的なPCR検査の実施などの対策を取りつつ、県全体の状況を勘案し、緊急事態宣言の必要性を検討する
1	外出自粛	<p>(1) 発熱や風邪の症状があるまま活動し感染させる事例が発生している。症状のある方は、外出を控えて自宅療養や健康観察を行い、コールセンタへの相談を行うよう協力を求める</p> <p>(2) 県民・来訪者に対して、「新しい生活様式」の徹底(密閉・密接・密集を避けた行動、感染予防策の徹底、うがい・手洗い・ソーシャルディスタンス、接触確認アプリの活用等)を求める</p> <p>(3) 県民に対して、感染が拡大している地域からの来訪者との長時間の会食や同行等については、健康管理の徹底や、3密の恐れがある施設の回避など、慎重な行動と感染予防の徹底を求める</p> <p>(4) 県民・来訪者に対して、各事業所を利用する際、その事業所や店舗が、ガイドラインに沿った対応をしているかを確認した上での利用を求める</p> <p>(5) 夜の繁華街、特に那覇市の松山地域での感染が目立ってきていることから、利用する店舗が3密対策を取っているか、ガイドラインの運用徹底を行っているかを確認するなど、慎重な対応を求める</p> <p>(6) 若年層への感染が増えてきており、そこから高齢者等へ感染する恐れがあることから、若年層や家庭内感染の予防策の徹底を求める</p> <p>※感染が拡大している地域(直近1週間の人口10万人当たりの新規感染者数:2.5人)</p> <p>17都府県：埼玉県、千葉県、東京都、神奈川県、岐阜県、静岡県、愛知県、滋賀県、京都府、大阪府、兵庫県、奈良県、和歌山県、福岡県、熊本県、宮崎県、鹿児島県(7月27日時点 県独自調査)</p>

No	区分	実施内容
2	渡航自粛： 離島	離島市町村（18市町村）に対し、感染拡大を踏まえた各離島への渡航に係る対応等を確認中
3	渡航自粛： 県外	<p>(1) 県民・来訪者に対して、感染が拡大している地域との往来は、健康管理に十分留意し、各地域の感染情報も確認の上、クラスターが発生している場所や地域、3密の恐れがある施設に行くことを避けるなど、慎重な行動を心がけ、感染予防の徹底を求める</p> <p>(2) 特に感染が拡大している東京都への不要不急な往来は、慎重な検討を求める</p> <p>(3) 防疫体制については、空港でのPCR検査、抗原検査も含めて、実務者会議での課題を整理してTACOの防疫体制の更なる拡充を図る</p> <p>(4) 接触確認アプリ「COCOA」や、沖縄県のLINE公式アカウントの利用を促進し、コロナに関する情報提供等を行う</p> <p>※感染が拡大している地域(直近1週間の人口10万人当たりの新規感染者数:2.5人) 17都府県：埼玉県、千葉県、東京都、神奈川県、岐阜県、静岡県、愛知県、滋賀県、京都府、大阪府、兵庫県、奈良県、和歌山県、福岡県、熊本県、宮崎県、鹿児島県(7月27日時点 県独自調査)</p>
4	休業要請	<p>(1) 事業者に対して、各業界団体等が示した感染予防ガイドラインの遵守と、店舗入口等への掲示を求める</p> <p>(2) 感染防止対策に自ら取り組む事業者に対して「感染防止徹底宣言ステッカー（仮称）」を発行し、店舗等で掲示することで、県民や来訪者が安心して利用できる施設であることを周知する取組を早急に進める</p> <p>(3) 県民・来訪者に対して、各事業所を利用する際、その事業所や店舗のガイドラインに沿った対応をしているかを確認した上での利用を求める</p> <p>(4) 夜の繁華街での感染が目立ってきていることから、適切な感染予防ガイドラインの遵守の徹底を求める</p>
5	イベントの開催	<p>(1) 現在、5,000人までの規模のイベント開催を上限としているが、規模要件の緩和時期を8月1日から9月1日へ延期(7月24日決定)</p> <p>(2) 全国的かつ大規模なイベント等の開催については、リスクへの対応が整わない場合は中止又は延期するよう、慎重に対応する</p> <p>(3) 民間事業者に対して、国の指針や県策定のガイドラインも参考にしながら、感染予防対策を徹底したうえで、イベント等を実施するよう求める</p>
6	学校	<p>(1) 県立学校の対応</p> <p>①分散登校を実施する場合は以下のとおり対応する</p> <p>ア オンラインシステムツールを活用した遠隔授業を含む学習支援の実施</p> <p>イ 「密集」を回避するため、児童生徒の間隔を可能な限り2m（最低1m）確保するよう座席を配置</p> <p>ウ 健康観察においては、児童生徒の朝晩の検温・体調確認に加え、同居の家族等に同様の症状がないかも確認する。なお、出席停止においては、児童生徒に症状がない場合でも、同居の家族に発熱等の風邪症状がみられる者（同居の家族に症状がなくなれば登校は可能）も対象となる</p> <p>エ 体育授業においては、近距離で組み合ったり、接触したりする活動はリスクが高いため慎重に検討する</p> <p>オ 部活動においては可能な限り感染症対策を行った上で、リスクの低い活動から段階的に実施</p> <p>②上記①以外の学校は通常どおりの教育活動</p>

No	区分	実施内容
		<p>(2) 市町村立学校への取組</p> <p>市町村においては、県立学校の対応等を参考に、地域や学校の状況を踏まえて判断いただく</p> <p>小中学校における「学びの保障」については、文部科学省通知を各学校に周知し、学び残しが生じないように、教育課程の再編成や指導の重点化等を促すとともに、引き続き遠隔授業を含む学習支援の環境整備を促進する</p>
7	医療提供体制	<p>(1) 病床確保計画に基づき、病床数や宿泊療養施設部屋数を確保する</p> <p>(2) 病床数については、患者推計に基づく最大入院患者数200人の収容に向け、感染段階毎の病床数確保を医療機関に要請し、入院調整を実施する</p> <p>(3) 軽症者用の宿泊療養施設については、8月1日に那覇市内に60床の運用開始を予定しており、その後も中部地域などへの開設に向け調整を進める</p>
8	医療施策	<p>(1) 医療コーディネーターチームについては、オンコール体制により活動をしてたが、常駐体制の下での活動に移行</p> <p>(2) 北部地区、浦添市で運営中の検体採取センターに加え、8月上旬には中部地区でセンターの運営を開始する</p> <p>(3) 検査協力医療機関(一般の病院・診療所)による検査を開始する</p> <p>(4) クラスターの発生が疑われる地域や集団等における集中検査の実施</p>
9	高齢者・障害者施設等	感染防止策を徹底した上で、事業を継続する
10	保育所・放課後児童クラブ	感染防止対策を講じた上で、通常どおりの保育等を提供する
11	県立図書館	<p>(1) 来館者に対し、手指消毒、マスクの着用、3密回避の注意喚起を継続するとともに、感染防止対策をより徹底して行う</p> <p>(2) 今後、感染状況及び県の方針等に応じて座席数や滞在時間等のサービスの一部制限について対応を検討する</p>
12	博物館・美術館	<p>(1) 作成したガイドラインに基づく予防対策を徹底する</p> <p>(2) 一部施設(ふれあい体験室、情報センター)を当面の間休室する</p> <p>(3) ワークショップ等の一部催事を中止する</p> <p>(4) 出入口をメインエントランスの一箇所のみとする</p> <p>(5) メインエントランスにサーモグラフィカメラを設置する予定(7月末設置予定)。カメラが設置されるまでの間、非接触式体温計による検温を実施する</p>
13	美ら海水族館	現時点では休館せず、感染症防止対策にこれまで通り万全を期していくとともに、必要に応じて入館者数制限等の対応を行う
14	首里城公園	現時点では休業せず、感染症防止対策にこれまで通り万全を期していくとともに、必要に応じて入場者数制限等の対応を行う
15	県営8公園施設	県営8公園施設については、指定管理者や関係団体等と調整の上、施設の運営について検討中

No	区分	実施内容
16	沖縄コンベンションセンター	(1) 開催準備を進めている催事については、各種ガイドラインに沿って、新型コロナウイルス感染症拡大防止対策を徹底するとともに、主催者及び参加者への周知徹底を図りながら実施する (2) 今後予定されている催事については、上記に加え、必要に応じて、催事主催者への延期、規模の縮小等の調整も検討するなどし、新型コロナウイルス感染症拡大防止に努める
17	離島空港・離島港湾	渡航自粛等の状況に応じ、関係団体等と調整の上、施設の運営について検討する

※1 在沖米軍における新型コロナウイルス感染症防止策の徹底及び積極的な情報開示について、要請を行う

※2 第2段階の実施期間中、感染状況等により必要性が生じた場合は、各項目の実施内容を変更する場合がある

(従業員へご周知ください)

那覇市の社交業飲食店で働く皆さんへ

7月8日に県内で69日ぶりに新型コロナウイルスへの感染者が発生し、その後も連日、県内で感染者が確認されています。7月以降那覇市で確認された感染例の半数が県外からの移入例(7月21日現在)であり、いずれも周囲に感染を広げる可能性がある間に那覇市内の飲食店を複数利用していたことが判明しています。今後、夏休みシーズンに入り、沖縄を訪問する観光客が増えることが見込まれ、観光客が多数訪れる社交業飲食店においてもこれまで以上に感染対策が必要です。

そのため、店舗の皆さんにおいても、改めて以下の点に留意してください。

(1)「感染防止対策チェックリスト」をまもる(裏面参照)

チェックリストにしたがい、「飲食時以外はマスクを着用(フェイスシールドだけでは×)」「客同士および客とスタッフの距離を2m、最低1m確保する」「従業員の体調チェック」「よくさわる場所の消毒」などを実施すること。

(2) 体調が悪い場合には休む

新型コロナウイルス感染症を疑う症状(発熱や咳、痰が出る、喉が痛い、体のだるさ、味やにおいがわかりにくい等)が出たら、保健所に設置された相談センターへお電話してください(平日:8:30~17:15、休日:9:00~17:00)。

那覇市保健所:098-853-7971

強化期間:令和2年7月29日(水)~令和2年8月4日(火)

(R2.7.28 那覇市保健所)

新型コロナウイルス感染症予防

接客のときの **ポイント7**

お客様、スタッフともに飲食時以外は
マスクを必ず着ける
フェイスシールドだけでは×



大声で話さない

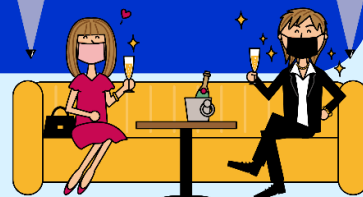
ようにする



お客様の近くでは
シャンパンコールをしない

直接ふれあわないように
少しはなれて

お客様を接待する



お客様ごとに
接客するスタッフを決める

はじけすぎないように
飲みすぎない



回し飲みはしない



コロナの疑問 解決動画

QRコードを読み取ることで、3名のホスト・ホステスが
リレー形式で感染症専門医へインタビュー(対談)して
いる動画を見ることができます。

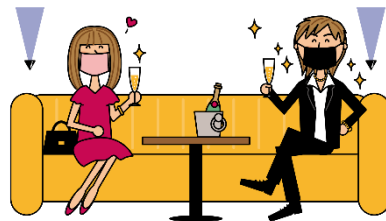
那覇市保健所
帰国者・接触者相談センター
☎098-853-7971

新型コロナウイルス感染症対策 チェックリスト

【接待を伴う飲食店・管理者版】

店舗内の環境面の対策

- 30分に1回程度、換気をする
- お客様が入れ替わるタイミングで座席やテーブル、共用の物品等を消毒する
- 人がよく触れる場所・器具等（ドアノブ、タッチパネル、エレベーターのボタン等）を定期的に清掃・消毒する
- 店舗の入り口や店内へ消毒備品を設置する
- 料理・おつまみは個別提供する
- BGMの音量を最小限にする
- 使用した食器やごみを取り扱う時は、手袋・マスクを着用し、作業後は必ず手洗い・手指消毒をする
- トイレは、手袋・マスクを着用して定期的に清掃・消毒する
- トイレのハンドドライヤーは利用を中止し、ペーパータオルを設置する



スタッフ向け対策

- マスクを必ず着用させる。フェイスシールドだけでは不可
- 出勤前に必ず検温や体調確認をさせ、報告させる
- 体調が悪いスタッフは休ませる。また、勤務中に体調が悪くなった場合は、すぐに帰宅させる
- 体調が悪い場合や濃厚接触の疑いがある場合には、受診・検査を勧める
- お客様には距離をとって接客させる
- お客様ごとに接客するスタッフを決める
- お客様の近くではシャンパンコールをさせない（マイクを使う場合は、毎回消毒）
- 休憩室は部屋の大きさに応じた人数制限をし、定期的に換気・消毒する
- 勤務時間以外も感染予防に努めさせる



お客様向け対策

- お客様にマスク着用を必ずお願いする
- 非接触型機器などでお客様を検温し、熱がある方には店舗利用をお断りする

お客様・スタッフ共通の対策

- 回し飲みはしない
- お酒を飲みすぎないようにする
- お客様、スタッフは直接ふれあわない



那覇市保健所
帰国者・接触者相談センター
☎098-853-7971