

# 【資料4】

## 宿泊療養施設 及び 搬送車両稼働 の報告

### 1 宿泊療養施設

左側 右側  
上段:入居 総数  
下段:退居

作成日: 12/21(水)

※各宿泊療養施設の名簿データより集計

宿泊療養施設名称	看護師数	確保数 居室数	12/18(日)		12/19(月)		12/20(火)		稼働率 (保証稼働を除く)	備考(最大実績値等)	
			入居	退居	入居	退居	入居	退居			
(1) 東横イン旭橋駅前	13人	200室 284室	8 26	79	7 22	64	20 18	66	33.0	第四波最大実績値: 3/30、142人(71%) 第六波最大実績値: 3/5、177人(88.5%)、最大受入人数: 1/8、33人 第七波最大実績値: 5/16、184人(92%)、最大受入人数: 5/1、43人	
(2) 那覇市内ホテル ①	4人	150室 200室	8 13	73	6 13	66	9 17	58	38.7	第六波最大実績値: 1/6、138人(92.0%)、最大受入人数: 1/4、23人 第七波最大実績値: 4/30、140人(93%)、最大受入人数: 4/23、30人 7/21~簡易型に変更	
(3) 那覇市内ホテル ②	13人	150室 227室	9 9	84	3 13	74	9 27	56	37.3	第六波最大実績値: 1/6、114人(76.0%)、最大受入人数: 1/4、25人 第七波最大実績値: 8/23、142人(94.7%)、最大受入人数: 8/20、28人	
(4) アンサ沖縄リゾート	人	100室 123室	休 止								第五波最大実績値: 9/7、87人(87%) 第六波最大実績値: 1/8、104人(104%)、最大受入人数: 1/3、27人 第七波最大実績値: 6/18、99人(99%)、最大受入人数: 6/17、28人 11/23~受入停止 (12/1~休止)
(5) アパホテル那覇	4人	250室 350室	3 1	37	6 0	43	9 1	51	20.4	第七波最大実績値: 8/26、110人 (44.0%) 5/1~簡易型宿泊療養施設として再稼働 (R4/2/27~4/30休止)	
中南部 小計		850室	28 49	273	22 48	247	47 63	231	30.8	最大実績値: 第六波最大実績値 3/4、549人(81.0%) 最大実績値: 第七波最大実績値 8/23、636人(64.4%)	
(6) ピースアイランド名護	12人	60室 138室	1 2	5	1 1	5	4 1	8	13.3	第六波最大実績値: 1/6、67人(111.7%)、最大受入人数: 12/23、17人	
(7) ピースアイランド宮古島	3人	77室 93室	0 3	1	2 0	3	3 1	5	6.5	第六波最大実績値: 1/8、46人(59.7%)、最大受入人数: 1/4、12人	
(8) アパホテル石垣島	4人	55室 89室	0 4	8	0 0	8	3 1	10	18.2	第五波最大実績値: 8/11、41人(74.5%)、最大受入人数: 1/5、14人 第七波最大実績値: 7/17、45人(81.8%)、最大受入人数: 7/13、14人	
県内 合計		1042室	29 58	287	25 49	263	57 66	254	27.0	最大実績値: 第六波最大実績値 3/4、624人(71.7%) 最大実績値: 第七波最大実績値 8/20、707人(59.9%)	

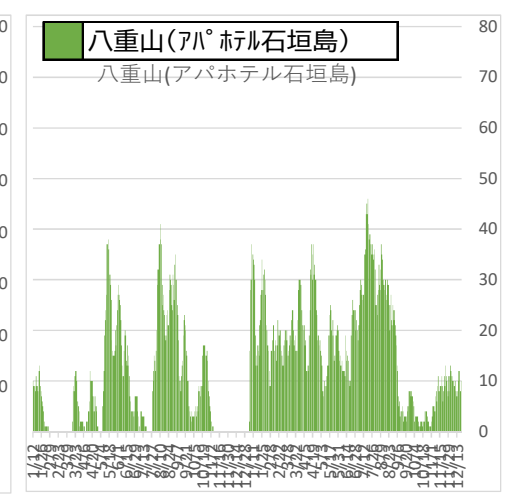
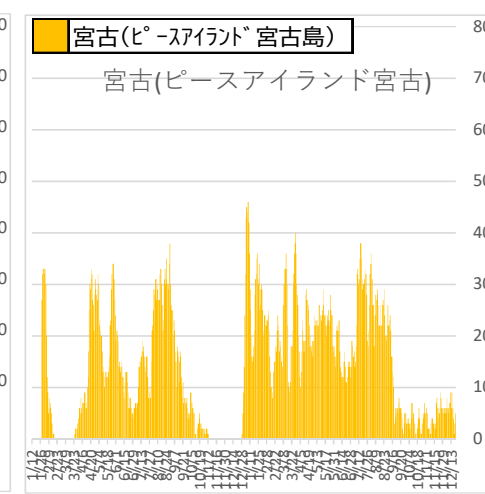
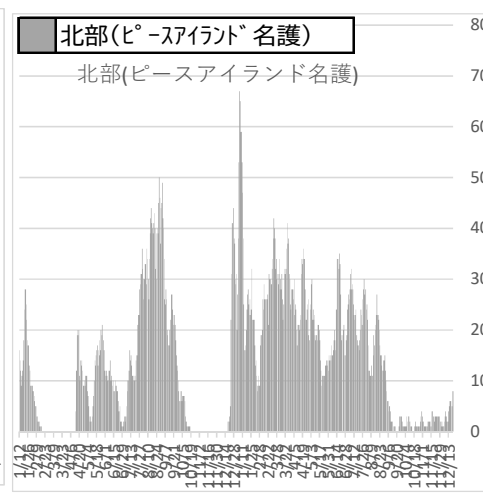
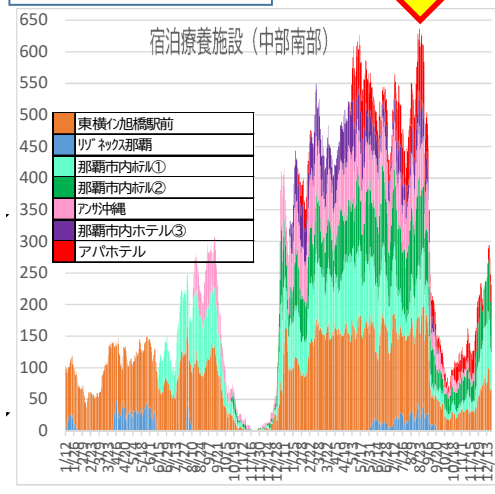
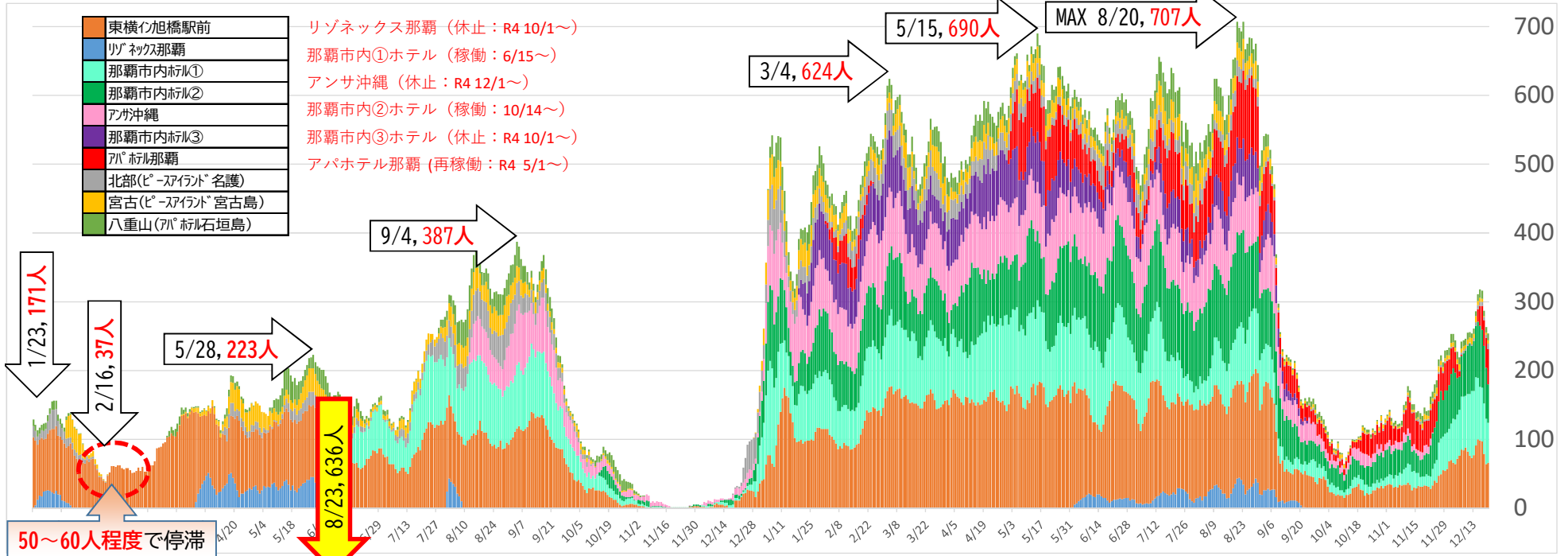
※修正報告等により、前日の数字から変わっている場合もあります。

### 2 搬送車両稼働状況

車両	12/14(水)	12/15(木)	12/16(金)	12/17(土)	12/18(日)	12/19(月)	12/20(火)	月R4 月ごとの平均搬送件数
(1) ステップワゴン白	3	2	4	2	0	0	1	1月 23.4 件/日
(2) ステップワゴン黒	1	0	0	1	0	0	0	2月 26.9 件/日
(3) セレナ白	3	5	4	2	2	2	4	3月 23.3 件/日
(4) セレナ白(8人乗り対応)	5	5	4	3	1	4	5	4月 27.1 件/日
(5) セレナ肌(車椅子対応)	3	1	2	2	1	0	0	5月 30.4 件/日
(6) セレナ白(アンサ車椅子対応)	3	0	3	3	0	0	5	6月 27.7 件/日
(7) ノア	0	4	0	0	0	0	0	7月 40.0 件/日
(8) セレナ白(8人乗り対応)	1	0	2	0	0	1	0	8月 44.0 件/日
(9) 北部保健所救急車	3	1	0	1	1	2	2	9月 16.8 件/日
(10) 民間救急車両(委託:メディトランセ)	0	1	3	0	0	1	1	10月 6.9 件/日
(11) ストレッチャー対応車両	2	2	1	2	1	1	0	11月 13.1 件/日
(12) マイクロバス	0	0	0	0	0	0	0	12月 件/日
(13) タクシー(早出)	休 止							
(14) タクシー(遅出)	3	4	2	1	2	2	1	
(15) タクシー(遅出)	3	2	3	2	1	1	1	
(16) タクシー(遅出)	休 止							
合計	30	27	28	19	9	14	20	直近1週間 21.0 件/日

# 沖縄県 軽症者等宿泊療養施設（入居人数推移）

令和4年12月20日時点



# 沖縄県におけるクラスター(関連含む)発生状況 (令和4年12月公表分)

資料 5

2022/12/22

総括情報部

施設等数	分類	発生場所	合計		1285 施設等		19235 人	備考
			初発例 発生日	最終 発生日	陽性者数			
1255	病院	うるま市	12月12日	12月16日	5			職員1、患者4
1256	病院	南部保健所管内	12月15日	12月21日	10			職員6、患者4
1257	病院	宮古島市	12月18日	12月20日	5			患者5
1258	社会福祉施設	名護市	6月27日	7月10日	24			スタッフ10、利用者14
1259	社会福祉施設	名護市	6月27日	6月30日	22			スタッフ7、利用者15
1260	社会福祉施設	北部保健所管内	7月11日	7月16日	11			スタッフ3、利用者8
1261	社会福祉施設	宮古島市	7月18日	8月2日	27			スタッフ16、利用者11
1262	社会福祉施設	宮古島市	7月22日	7月29日	31			スタッフ10、利用者21
1263	社会福祉施設	宮古保健所管内	7月24日	7月24日	7			スタッフ7
1264	社会福祉施設	名護市	7月26日	7月28日	5			利用者5
1265	病院	名護市	7月26日	8月12日	15			職員5、患者10
1266	社会福祉施設	宮古島市	7月28日	8月6日	17			スタッフ5、利用者12
1267	社会福祉施設	宮古島市	7月29日	8月4日	14			スタッフ2、利用者12
1268	社会福祉施設	宮古島市	8月2日	8月19日	36			スタッフ16、利用者20
1269	社会福祉施設	名護市	8月2日	8月11日	11			スタッフ1、利用者10
1270	社会福祉施設	宮古島市	8月3日	8月24日	14			スタッフ4、利用者10
1271	病院	宮古島市	8月4日	8月17日	48			職員16、患者32
1272	病院	名護市	8月5日	8月15日	11			職員8、患者3
1273	社会福祉施設	宮古島市	8月10日	8月27日	17			スタッフ3、利用者14
1274	社会福祉施設	宮古島市	8月16日	8月20日	9			スタッフ3、利用者6
1275	社会福祉施設	名護市	8月16日	8月28日	33			スタッフ9、利用者24
1276	社会福祉施設	宮古島市	8月20日	8月29日	9			スタッフ8、利用者1
1277	病院	名護市	8月20日	8月30日	16			職員7、患者9
1278	社会福祉施設	宮古島市	8月25日	9月17日	35			スタッフ5、利用者30
1279	社会福祉施設	宮古島市	9月8日	9月14日	12			スタッフ3、利用者9
1280	社会福祉施設	石垣市	11月25日	11月29日	11			スタッフ2、利用者9
1281	社会福祉施設	石垣市	11月29日	12月6日	8			スタッフ1、利用者7
1282	社会福祉施設	石垣市	12月2日	12月8日	14			スタッフ3、利用者11
1283	社会福祉施設	那覇市	12月2日	12月6日	13			スタッフ5、利用者8
1284	社会福祉施設	名護市	12月5日	12月6日	8			スタッフ3、利用者5
1285	社会福祉施設	名護市	12月5日	12月6日	5			スタッフ3、利用者2
12月公表分			62	施設等	1119			
					19235			

## 検査事業実績

## 1 エssenシャルワーカー定期PCR検査実績(R3/4/9~R4/12/16)【暫定値】

		12/10-12/16	対前週比	累計
介護	受検者数	9,811 人	+9,811 人	595,919 人
	陽性者数	27 人	+27 人	2,064 人
	陽性率	0.28%	-	0.35%
障害	受検者数	4,465 人	+4,465 人	210,543 人
	陽性者数	19 人	+19 人	857 人
	陽性率	0.43%	-	0.41%
保育	受検者数	0 人	+0 人	178,720 人
	陽性者数	0 人	+0 人	840 人
	陽性率	#DIV/0!	-	0.47%

## 2 安価なPCR検査補助の実績(R3.2/17~R4.3/31)【暫定値】

※一般無料検査に統合

## 3 飲食店検査の実績

※一般無料検査に統合

## 4 ワクチン検査パッケージ・対象者全員検査等/一般無料検査の実績(R3.12/25~R4.12/16)

※ワクパケ対象者全員検査は8月末日で終了

【暫定値】

一般無料検査	12/10-12/16	対前週比	累計
受検者数	18,896 件	2,037 件	1,176,096 件
陽性者数	1,176 件	187 件	113,527 件
陽性率	6.22%	-	9.65%

## 5 学校PCR検査の実績(R4.12/10~R4.12/16)

		12/10~12/16	対前週比	累計
学校数	小学校	35 校	+10 校	6,914 校
	中学校	0 校	+0 校	1,304 校
	高等学校	0 校	+0 校	720 校
	特別支援学校	0 校	+0 校	389 校
	学童クラブ	0 校	+0 校	74 校
	学童クラブ	3 校	+1 校	858 校
	保育所・幼稚園	32 校	+9 校	3,569 校
受検者数	639 人	+304 人	146,131 人	
陽性者数	15 人	+5 人	2,990 人	
陽性率	2.35%	0.58%	2.05%	

# ワクチン接種状況

## 1 現在の状況

・12月20日時点接種実績	1回目	1,070,956人	(72.1%)	※1
	2回目	1,059,801人	(71.4%)	※1
	3回目	752,001人	(50.6%)	※1
	高齢者	290,188人	(85.5%)	
	4回目	393,611人	(26.5%)	
	60歳以上	274,118人	(63.8%)	
	5回目	106,433人	(7.2%)	
	60歳以上	99,480人	(23.1%)	

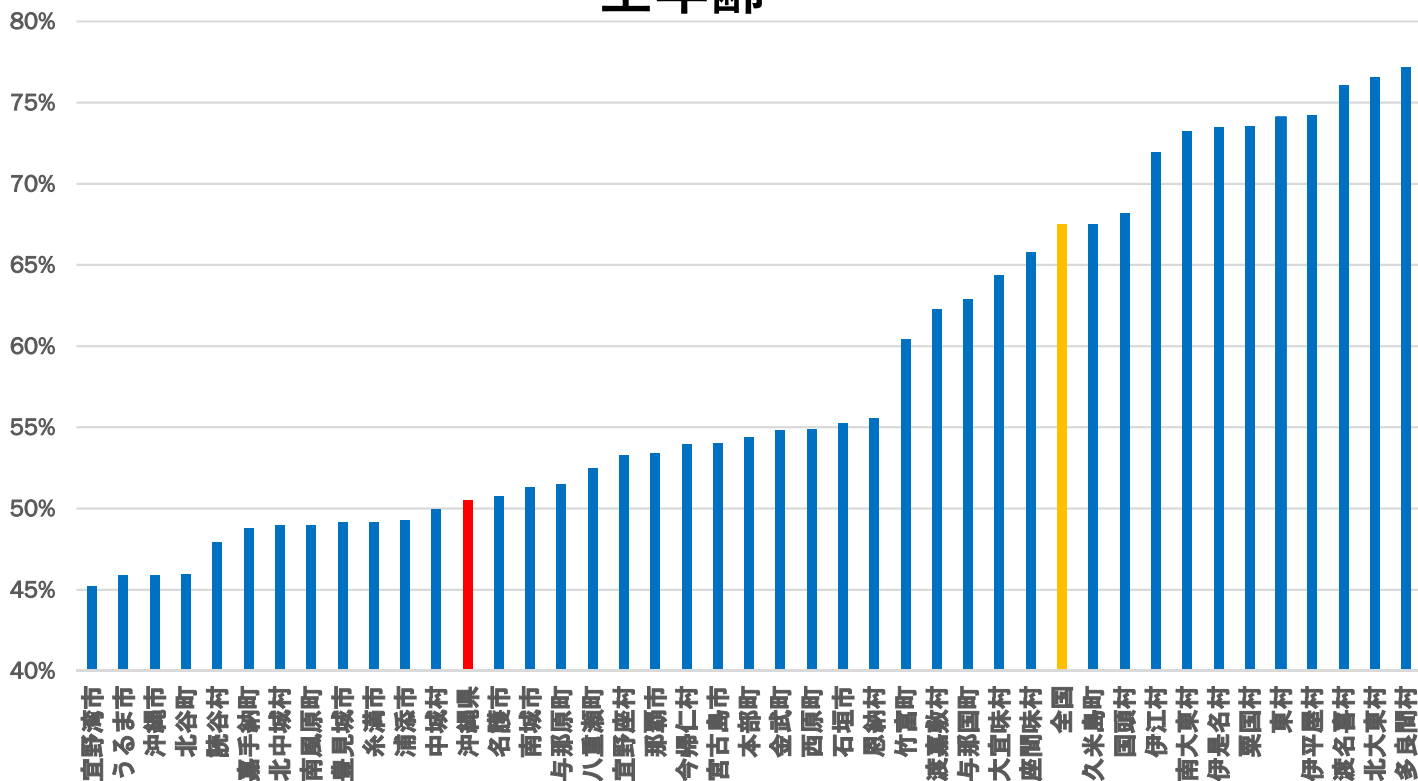
※1 基地従業員接種人数を含む

## 2 離島町村（13町村）の令和4年秋開始接種（オミクロン株対応ワクチン等）実施状況

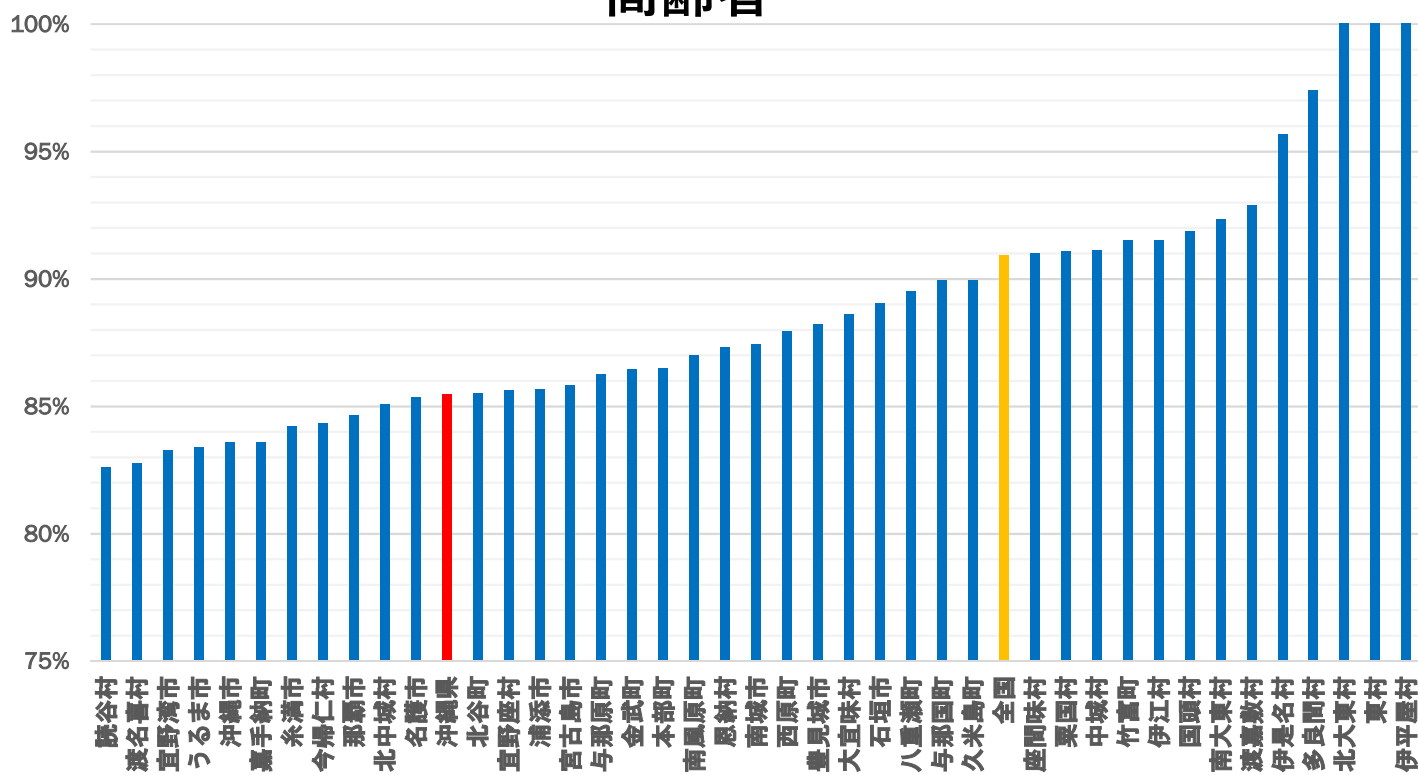
- ・開始済：①伊江村、②伊是名村、③北大東村、④南大東村  
⑤久米島町、⑥竹富町、⑦渡名喜村、⑧座間味村  
⑨栗国村、⑩与那国町、⑪伊平屋村、⑫多良間村
- ・12月開始予定：渡嘉敷村

# 3回目接種率：41市町村（2022/12/20）

## 全年齡

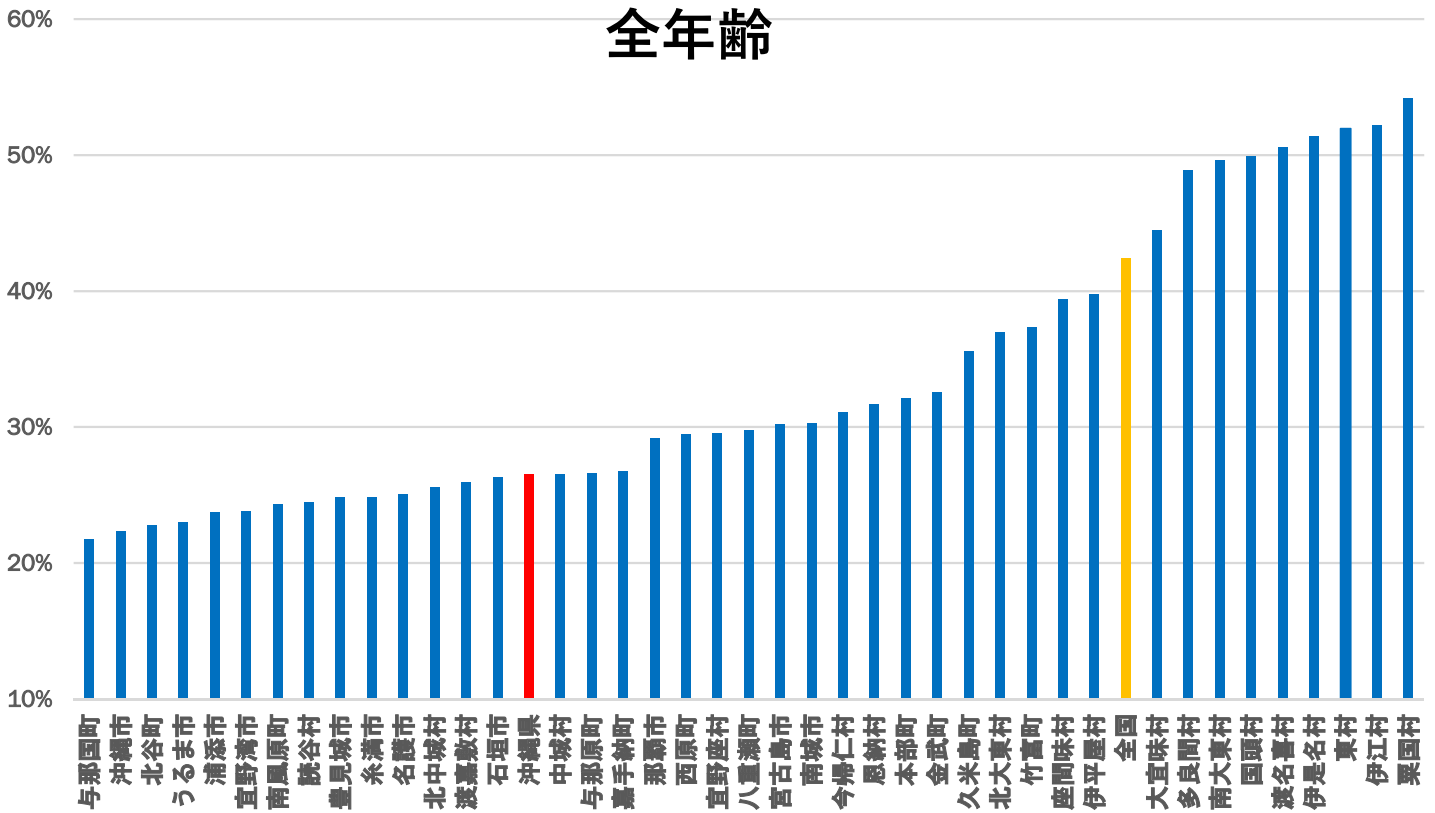


## 高齢者

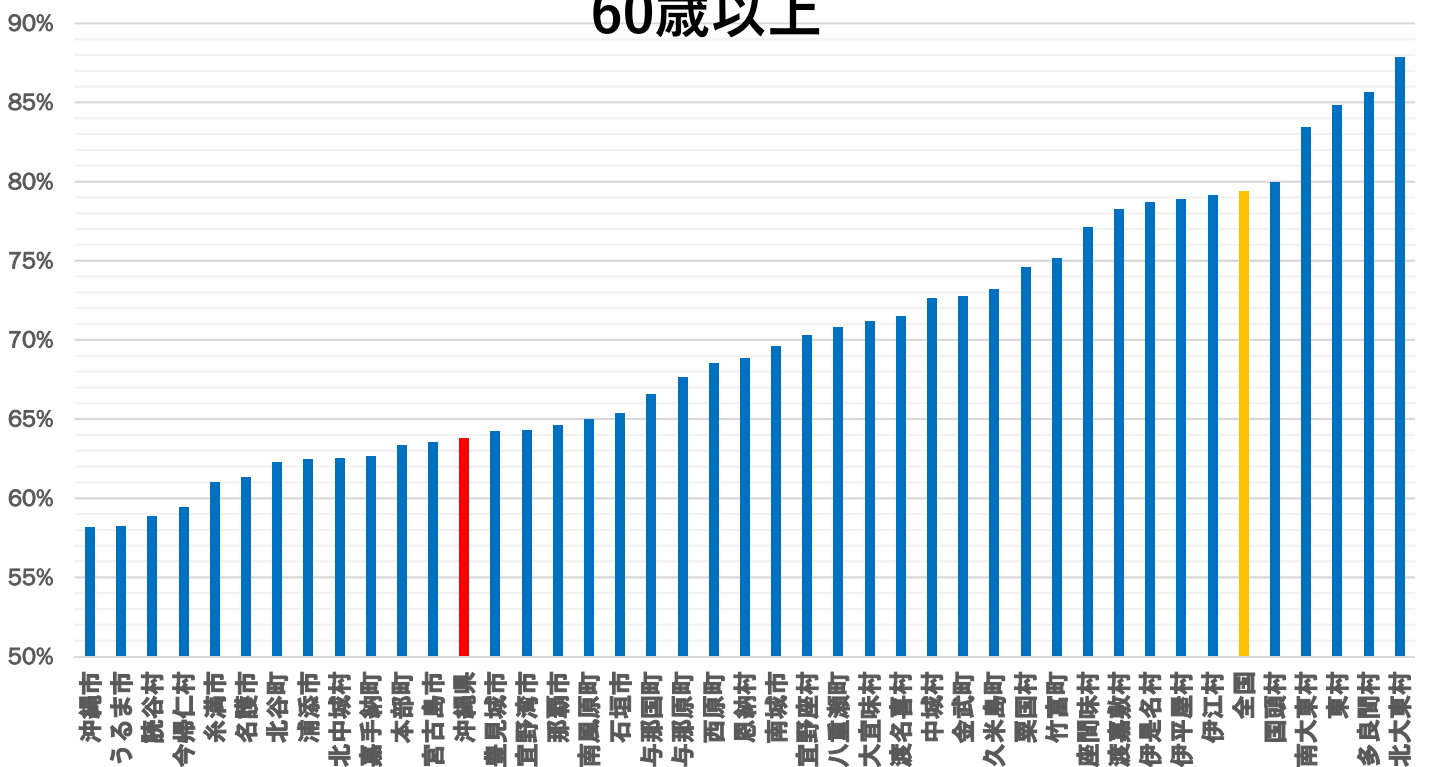


# 4回目接種率：41市町村（2022/12/20）

## 全年齡



## 60歳以上



## 沖縄県年代別接種率 (2022.12.20)

	1回目接種率	2回目接種率	3回目～5回目のうち オミクロン株対応ワクチン			
			3回目接種率	4回目接種率	5回目接種率	接種率
生後6月～4歳	0.5%	0.1%	0.0%	-	-	-
5～11歳	9.4%	8.6%	2.4%	-	-	-
12～19歳	64.6%	63.4%	26.5%	4.8%	0.0%	8.3%
20～29歳	71.3%	70.0%	34.2%	6.4%	0.2%	7.8%
30～39歳	72.1%	71.2%	39.7%	9.7%	0.5%	10.2%
40～49歳	78.4%	77.7%	50.3%	16.3%	1.0%	15.7%
50～59歳	85.1%	84.6%	64.4%	27.1%	1.9%	25.0%
60～69歳	87.2%	86.8%	76.1%	52.5%	15.6%	27.9%
70～79歳	95.7%	95.4%	89.3%	73.8%	30.9%	39.2%
80～89歳	92.8%	92.4%	86.3%	70.4%	27.4%	35.8%
90～99歳	95.6%	95.1%	88.8%	70.0%	22.8%	33.1%
100歳以上	87.6%	86.7%	81.1%	61.6%	17.2%	28.4%

VRS（医療従事者含む）データより



# 令和4年秋開始接種(オミクロン株対応ワクチン等) 接種対象者数及び接種実績

令和4年12月20日時点

(単位：対象者数(人)、回数(回))

			接種時期					
			10月	(累計)	11月	(累計)	12月	(累計)
3 回 目	12～59歳 (3回目未接種者)	対象者数	274,074	(274,074)	708	(274,782)	547	(275,329)
		接種実績	6,773	(7,254)	8,614	(15,868)	5,140	(21,008)
		接種率	2.47%	(2.65%)	1216.67%	(5.77%)	939.67%	(7.63%)
	60歳以上 (3回目未接種者)	対象者数	37,796	(37,796)	128	(37,924)	136	(38,060)
		接種実績	1,221	(1,336)	1,421	(2,757)	661	(3,418)
		接種率	3.23%	(3.53%)	1110.16%	(7.27%)	486.03%	(8.98%)
4 回 目	12～59歳 (3回目接種済者かつ 4回目未接種者)	対象者数	318,464	(318,464)	12,934	(331,398)	6,002	(337,400)
		接種実績	19,860	(20,746)	48,083	(68,829)	24,001	(92,830)
		接種率	6.24%	(6.51%)	371.76%	(20.77%)	399.88%	(27.51%)
	60歳以上 (4回目未接種者)	対象者数	114,022	(114,022)	2,721	(116,743)	1,428	(118,171)
		接種実績	16,892	(19,428)	13,778	(33,206)	7,107	(40,313)
		接種率	14.81%	(17.04%)	506.36%	(28.44%)	497.69%	(34.11%)
5 回 目	18～59歳 (4回目接種済者)	対象者数	3,560	(3,560)	13,934	(17,494)	7,263	(24,757)
		接種実績	22	(22)	2,414	(2,436)	4,486	(6,922)
		接種率	0.62%	(0.62%)	17.32%	(13.92%)	61.77%	(27.96%)
	60歳以上 (4回目接種済者)	対象者数	105,223	(105,223)	93,175	(198,398)	36,665	(235,063)
		接種実績	524	(524)	43,350	(43,874)	55,606	(99,480)
		接種率	0.50%	(0.50%)	46.53%	(22.11%)	151.66%	(42.32%)
計	59歳以下 小計	対象者数	596,098	596,098	27,576	623,674	13,812	637,486
		接種実績	26,655	28,022	59,111	87,133	33,627	120,760
		接種率	4.47%	(4.70%)	214.36%	(13.97%)	243.46%	(18.94%)
	60歳以上 小計	対象者数	257,041	257,041	96,024	353,065	38,229	391,294
		接種実績	18,637	21,288	58,549	79,837	63,374	143,211
		接種率	7.25%	(8.28%)	60.97%	(22.61%)	165.77%	(36.60%)
合計	対象者数	853,139	853,139	123,600	976,739	52,041	1,028,780	
	接種実績	45,394	49,412	117,724	167,034	97,071	264,207	
	接種率	5.32%	5.79%	95.25%	(17.10%)	186.53%	(25.68%)	

※R4.10月の3回目接種対象者数は、9月末時点の3回目未接種者数と10月の3回目接種対象者数の合計。

※R4.10月の4回目接種対象者数について

12歳～59歳：R4.10月の4回目接種対象者は、7月までに3回目接種した者の合計（9月末までに従来株での4回目接種した者を除く）。

60歳以上：9月末時点の4回目未接種者数と10月の4回目接種対象者の合計。

※R4.10月の5回目接種対象者数は、7月までの4回目接種者数。

※VRS上において年齢不詳となっている者の数は含んでいない（但し、2価ワクチン接種実績数を除く）。

# 県広域ワクチン接種センター予約状況

12/1～12/31

12/20時点

	予約枠	予約率	1回目	2回目	3回目	4回目	5回目	合計
結婚式場NBC沖縄	429	92%	12	9	46	196	132	395
那覇クルーズターミナル	2,823	81%	26	30	391	1,321	512	2,280
臨時会場 (大学・商業施設等)	3,276	82%	0	0	457	1,606	620	2,683
計	6,528	82%	38	39	894	3,123	1,264	5358

## ○中部：結婚式場NBC沖縄

- ・接種日：金 接種規模：220名（一部使用不可日あり）

## ○南部：那覇クルーズターミナル

- ・接種日：金 接種規模：255名
- ・接種日：土 接種規模：220名
- ・接種日：日 接種規模：195名

## ○臨時会場：大学・商業施設等

- ・接種日：12/01、02 沖縄県庁 接種規模：120～150名
- ・接種日：12/03 イオンモール沖縄ライカム 接種規模：160名
- ・接種日：12/05、06 琉球大学 接種規模：120～140名
- ・接種日：12/07、13 2自治会 接種規模：計約115名
- ・接種日：12/09、16 沖縄国際大学 接種規模：150名
- ・接種日：12/10 沖縄市役所 接種規模：150名
- ・接種日：12/10、17、24 うるマルシェ 接種規模：180名
- ・接種日：12/10、17 イーアス沖縄豊崎 接種規模：160名
- ・接種日：12/14、15、21 2企業 接種規模：計約390名
- ・接種日：12/16 北谷町役場 接種規模：150名
- ・接種日：12/19、20、21、22、23 沖縄県庁 接種規模：135名

# 沖縄県広域ワクチン接種センターの接種実績等について

R4/12/22 保健医療部

## 1 接種実績

### (1) 県広域ワクチン接種センター (R3/6/15～R3/11/30)

沖縄コンベンションセンター, 県立武道館アリーナ, 那覇クルーズターミナル

ア 接種回数	180,379 回
イ 1回目接種者	91,632 名
ウ 2回目接種者	88,747 名

### (2) 県モデルナセンター (R3/12/3～R4/2/6)

県立武道館(錬成道場)

ア 接種回数	2,061 回
イ 1回目接種者	692 名
ウ 2回目接種者	973 名
エ 3回目接種者	396 名

### (3) 県広域ワクチン接種センター (R4/2/5～R4/12/19)

那覇クルーズターミナル, 結婚式場NBC沖縄, 北部合同庁舎,  
臨時会場(商業施設, 県庁, 大学, 市町村役場, 高齢者施設, 自治会、企業等)

(先週からの増加数)

ア 接種回数	51,626 回	(1,428 回)
イ 1回目接種者	1,029 名	(6 名)
ウ 2回目接種者	1,161 名	(8 名)
エ 3回目接種者	37,074 名	(348 名)
オ 4回目接種者	10,515 名	(1,066 名)
カ 5回目接種者	1,847 名	(352 名)

## 【 合計 】

ア 接種回数	234,066 回
イ 1回目接種者	93,353 名
ウ 2回目接種者	90,881 名
エ 3回目接種者	37,470 名
オ 4回目接種者	10,515 名
カ 5回目接種者	1,847 名

## 2 企業・団体枠（大学等含む）の接種状況

### (1) 県広域ワクチン接種センター

#### <実績>

- 11企業(421名)、7大学等(546名)、6専門学校(312名)、4高齢者施設(54名)、その他(225名)  
(合計1558名へ接種)

(内訳)

(令和4年3月末まで)

- 10企業(293名)、1大学等(21名)(合計314名へ接種)

(令和4年4月以降)

- 3企業(121名)、6大学等(525名)、6専門学校(312名)、4高齢者施設(54名)、その他(225名)  
(合計1244名へ接種) **先週から127名増**

#### <調整中>

- **1専門学校(R5.1月 人数未定)**

### (2) 市町村接種会場

#### <実績>

- 1企業(13名、那覇市)
- 1高等専門学校(36名、名護市)
- 1大学(20名、宜野湾市)
- 1大学(113名、名護市、6/4)

#### <調整中>

- なし

### 3 出向き接種の状況

#### (1) 商業施設等

(単位：名)

	日付	臨時会場	使用ワクチン	接種時間	接種実績	1回目	2回目	3回目	4回目	5回目	計
1	令和4年4月30日(土)	サンエー那覇メインプレイス	モデルナ	14:00~18:00	総数 (当日受付)	18 (7)	4 (0)	477 (209)			499 (216)
2	令和4年5月14日(土)	イオンモール沖縄ライカム	モデルナ	15:00~20:00	総数 (当日受付)			285 (112)			285 (112)
3	令和4年6月4日(土)	イーアス沖縄豊崎	モデルナ	14:00~19:00	総数 (当日受付)			220 (66)			220 (66)
4	令和4年6月5日(日)	イーアス沖縄豊崎	モデルナ	11:00~16:00	総数 (当日受付)			127 (40)			127 (40)
5	令和4年6月18日(土)	読谷村地域振興センター	モデルナ	14:00~19:00	総数 (当日受付)			27 (11)			27 (11)
6	令和4年7月23日(土)	イオン名護ショッピングセンター	ノババックス	14:00~17:00	総数 (当日受付)	21 (3)	0 (0)	67 (14)			88 (17)
7	令和4年8月13日(土)	イオン名護ショッピングセンター	ノババックス	14:00~17:00	総数 (当日受付)	1 (1)	20 (0)	47 (11)			68 (12)
8	令和4年8月27日(土)	イーアス沖縄豊崎	ノババックス	14:00~17:00	総数 (当日受付)	20 (8)	0 (0)	78 (17)			98 (25)
9	令和4年9月4日(日)	うるマルシェ	モデルナ	12:00~15:00	総数	台風中止					
10	令和4年9月10日(土)	イオンモール沖縄ライカム	モデルナ	14:00~17:00	総数 (当日受付)			49 (20)	21 (7)		70 (27)
11	令和4年9月17日(土)	イーアス沖縄豊崎	ノババックス	14:00~17:00	総数 (当日受付)		19 (1)	58 (25)			77 (26)
12	令和4年9月17日(土)	沖縄市農民研修センター	モデルナ	14:00~16:00	総数 (当日受付)			35 (4)	34 (2)		69 (6)
13	令和4年9月23日(金・祝)	うるマルシェ	モデルナ BA.1	12:00~15:00	総数 (当日受付)			35 (11)	143 (48)		178 (59)
14	令和4年10月9日(日)	イオンモール沖縄ライカム	モデルナ BA.1	14:00~16:00	総数 (当日受付)			58 (20)	71 (20)		129 (40)
15	令和4年10月15日(土)	イーアス沖縄豊崎	モデルナ BA.1	14:00~16:00	総数 (当日受付)			55 (18)	40 (6)		95 (24)
16	令和4年10月22日(土)	イオンモール沖縄ライカム	モデルナ BA.1	14:00~16:00	総数 (当日受付)			69 (13)	104 (36)		173 (49)
17	令和4年10月29日(土)	うるマルシェ	モデルナ BA.1	12:00~14:00	総数 (当日受付)			34 (9)	76 (21)	3 (2)	113 (32)
18	令和4年11月5日(土)	イオンモール沖縄ライカム	モデルナ BA.1	14:00~16:00	総数 (当日受付)			60 (17)	156 (48)	7 (3)	223 (68)
19	令和4年11月12日(土)	うるマルシェ	モデルナ BA.1	12:00~14:00	総数 (当日受付)			42 (15)	134 (41)	20 (1)	196 (57)
20	令和4年11月19日(土)	サンエー那覇メインプレイス	モデルナ BA.1	14:00~17:00	総数 (当日受付)			73 (20)	270 (87)	66 (18)	409 (125)
21	令和4年11月26日(土)	イーアス沖縄豊崎	モデルナ BA.1	14:00~16:00	総数 (当日受付)			36 (11)	160 (59)	27 (8)	223 (78)
22	令和4年12月3日(土)	イオンモール沖縄ライカム	モデルナ BA.4-5	14:00~16:00	総数 (当日受付)			36 (17)	142 (40)	40 (12)	218 (69)
23	令和4年12月10日(土)	うるマルシェ	モデルナ BA.4-5	12:00~14:00	総数 (当日受付)			25 (4)	86 (22)	53 (4)	164 (30)
24	令和4年12月10日(土)	イーアス沖縄豊崎	モデルナ BA.4-5	14:00~16:00	総数 (当日受付)			35 (10)	110 (41)	44 (6)	189 (57)
25	令和4年12月17日(土)	うるマルシェ	モデルナ BA.4-5	12:00~14:00	総数 (当日受付)			42 (7)	112 (17)	53 (8)	207 (32)

※当日受付は、内数

(単位：名)

	日付	臨時会場	使用 ワクチン	接種時間	接種実績	1回目	2回目	3回目	4回目	5回目	計
26	令和4年12月17日(土)	イーアス沖縄豊崎	モデルナ BA.4-5	14:00~16:00	総数			44	118	48	210
					(当日受付)			(15)	(27)	(8)	(50)
27 予定	令和4年12月24日(土)	うるマルシェ	モデルナ BA.4-5	12:00~14:00	総数						
					(当日受付)						
商業施設等 出向き接種 実績 計					総数	60	43	2,114	1,777	361	4,355
					(当日受付)	(19)	(1)	(716)	(522)	(70)	(1,328)

※当日受付は、内数

## (2) 県庁・大学等

(単位：名)

	日付	臨時会場	使用ワクチン	接種時間	接種実績						
					1回目	2回目	3回目	4回目	5回目	計	
1	令和4年7月28日(木)	沖縄県庁	モデルナ	14:00~16:30	総数			151	49		200
					(当日受付)			(45)	(14)		(59)
2	令和4年7月29日(金)	沖縄県庁	モデルナ	14:00~16:30	総数			194	73		267
					(当日受付)			(71)	(34)		(105)
3	令和4年8月3日(水)	名城大学	ノババックス	17:00~19:30	総数	8	0	32			40
					(当日受付)	(0)	(0)	(10)			(10)
4	令和4年8月4日(木)	名城大学	モデルナ	17:00~19:30	総数			38	21		59
					(当日受付)			(26)	(11)		(37)
5	令和4年8月5日(金)	沖縄国際大学	モデルナ	17:00~19:30	総数			128	21		149
					(当日受付)			(35)	(4)		(39)
6	令和4年8月15日(月)	沖縄大学	モデルナ	17:00~19:30	総数			60	16		76
					(当日受付)			(14)	(2)		(16)
7	令和4年8月25日(木)	沖縄県庁	ノババックス	17:30~20:00	総数	9	2	78			89
					(当日受付)	(1)	(0)	(24)			(25)
8	令和4年8月26日(金)	沖縄県庁	モデルナ	17:30~20:00	総数			85	70		155
					(当日受付)			(23)	(28)		(51)
9	令和4年9月2日(金)	琉球大学	ノババックス	17:00~19:30	総数	8	3	58			69
					(当日受付)	(1)	(0)	(16)			(17)
10	令和4年9月9日(金)	沖縄国際大学	モデルナ	17:00~19:30	総数			27	22		49
					(当日受付)			(8)	(5)		(13)
11	令和4年9月30日(金)	高齢者施設(2か所) (浦添市)	モデルナ BA.1		総数			2	30		32
					(当日受付)						
12	令和4年10月7日(金)	沖縄県立看護大学	モデルナ BA.1	14:30~17:00	総数			9	70		79
					(当日受付)			(1)			(1)
13	令和4年10月8日(土)	沖縄看護専門学校 (与那原町)	モデルナ BA.1	14:00~15:00	総数			7	24		31
					(当日受付)				(4)		(4)
14	令和4年10月13日(木)	浦添看護専門学校	モデルナ BA.1	17:00~18:00	総数			14	23		37
					(当日受付)						
15	令和4年10月15日(土)	ぐしかわ看護専門学校	モデルナ BA.1	14:00~15:00	総数			4	15		19
					(当日受付)						
16	令和4年10月21日(金)	浦添看護専門学校	モデルナ BA.1	17:00~18:00	総数			8	70		78
					(当日受付)						
17	令和4年10月28日(金)	宜野湾市役所	モデルナ BA.1	18:30~20:00	総数			22	88		110
					(当日受付)			(3)	(17)		(20)
18	令和4年11月2日(水)	高齢者施設(2か所) (豊見城市、浦添市)	モデルナ BA.1		総数				22		22
					(当日受付)						
19	令和4年11月2日(水)	沖縄市役所	モデルナ BA.1	18:00~20:00	総数			48	125	4	177
					(当日受付)			(16)	(30)	(0)	(46)
20	令和4年11月16日(水)	琉球大学	モデルナ BA.1	18:00~20:00	総数			59	120	16	195
					(当日受付)			(16)	(23)	(3)	(42)
21	令和4年11月21日(月)	自治会 (浦添市)	モデルナ BA.1		総数				17	100	117
					(当日受付)				(6)	(5)	(11)
22	令和4年11月22日(火)	琉球大学	モデルナ BA.1	18:00~20:00	総数			35	163	19	217
					(当日受付)			(9)	(35)	(2)	(46)
23	令和4年11月26日(土)	宜野湾市役所	モデルナ BA.1	18:00~20:00	総数			41	108	22	171
					(当日受付)			(15)	(38)	(6)	(59)
24	令和4年11月30日(水)	沖縄県庁	モデルナ BA.1	15:00~16:30	総数			20	49	24	93
					(当日受付)			(7)	(18)	(9)	(34)
25	令和4年12月1日(木)	沖縄県庁	モデルナ BA.1	18:00~19:30	総数			36	84	18	138
					(当日受付)			(11)	(12)	(3)	(26)

※当日受付は、内数

(単位：名)

	日付	臨時会場	使用 ワクチン	接種時間	接種実績						
					1回目	2回目	3回目	4回目	5回目	計	
26	令和4年12月2日(金)	沖縄県庁	モデルナ BA.1	18:00~19:30	総数			26	123	30	179
					(当日受付)			(3)	(23)	(7)	(33)
27	令和4年12月5日(月)	琉球大学	モデルナ BA.4-5	18:00~20:00	総数			38	89	19	146
					(当日受付)			(16)	(12)	(5)	(33)
28	令和4年12月6日(火)	琉球大学	モデルナ BA.4-5	18:00~20:00	総数			43	109	11	163
					(当日受付)			(9)	(18)	(0)	(27)
29	令和4年12月7日(水)	自治会 (浦添市)	モデルナ BA.4-5		総数			1	6	24	31
					(当日受付)						
30	令和4年12月9日(金)	沖縄国際大学	モデルナ BA.4-5	18:00~20:00	総数			16	96	27	139
					(当日受付)			(2)	(10)	(2)	(14)
31	令和4年12月10日(土)	沖縄市役所	モデルナ BA.4-5	18:00~20:00	総数			24	78	75	177
					(当日受付)			(8)	(11)	(6)	(25)
32	令和4年12月13日(火)	自治会 2団体 (浦添市)	モデルナ BA.4-5		総数			5	19	53	77
					(当日受付)			(2)	(5)	(5)	(12)
33	令和4年12月14日(水)	拓南製鐵 本社 (沖縄市)	モデルナ BA.4-5	18:00~20:00	総数			19	82	15	116
					(当日受付)			(0)	(4)	(0)	(4)
34	令和4年12月15日(木)	沖縄海邦銀行 本店 (那覇市)	モデルナ BA.4-5	18:00~20:00	総数			26	73	15	114
					(当日受付)			(5)	(8)	(1)	(14)
35	令和4年12月16日(金)	沖縄国際大学	モデルナ BA.4-5	18:00~20:00	総数			24	77	22	123
					(当日受付)			(3)	(9)	(2)	(14)
36	令和4年12月16日(金)	北谷町役場	モデルナ BA.4-5	18:00~20:00	総数			32	80	33	145
					(当日受付)			(6)	(8)	(3)	(17)
37	令和4年12月19日(月)	沖縄県庁	モデルナ BA.4-5	18:00~19:30	総数			19	73	16	108
					(当日受付)			(4)	(17)	(0)	(21)
38 予定	令和4年12月20日(火)	沖縄県庁	モデルナ BA.4-5	18:00~19:30	総数						
					(当日受付)						
39 予定	令和4年12月21日(水)	沖縄県庁	モデルナ BA.4-5	18:00~19:30	総数						
					(当日受付)						
40 予定	令和4年12月21日(水)	拓南製鐵 本社 (沖縄市)	モデルナ BA.4-5	18:00~20:00	総数						
					(当日受付)						
41 予定	令和4年12月22日(木)	沖縄県庁	モデルナ BA.4-5	18:00~19:30	総数						
					(当日受付)						
42 予定	令和4年12月23日(金)	沖縄県庁	モデルナ BA.4-5	18:00~19:30	総数						
					(当日受付)						
県庁・大学等 出向き接種 実績 計					総数	25	5	1,429	2,185	543	4,187
					(当日受付)	(2)	(0)	(408)	(406)	(59)	(875)

※当日受付は、内数



## 空港検査プロジェクト・TACOの状況

## 1. 空港検査の状況(PCR)

PCR合計	12/12(月)～12/18(日)		対前週比		累計	
検査数	1,368	人	-102	人	198,730	人
うち県内在住者(県内)	1,245	人	-90	人	171,628	人
うち県外在住者(県外)	123	人	-12	人	27,102	人
陽性者数	29	人	8	人	4,165	人
うち陽性率	2.1	%	0.7	%	-	
うち発生届対象者※	0	人	-2	人	15	人
那覇空港	12/12(月)～12/18(日)			対前週比		
	県内	県外	合計	県内	県外	合計
検査数	890	102	992	-124	1	-123
陽性者数	15	3	18	5	-1	4
うち発生届対象者※	0	0	0	0	0	0
宮古空港	12/12(月)～12/18(日)			対前週比		
	県内	県外	合計	県内	県外	合計
検査数	157	10	167	-5	-10	-15
陽性者数	7	0	7	1	0	1
うち発生届対象者※	0	0	0	-2	0	-2
下地島空港	12/12(月)～12/18(日)			対前週比		
	県内	県外	合計	県内	県外	合計
検査数	52	3	55	3	-2	1
陽性者数	2	0	2	2	0	2
うち発生届対象者※	0	0	0	0	0	0
新石垣空港	12/12(月)～12/18(日)			対前週比		
	県内	県外	合計	県内	県外	合計
検査数	146	8	154	36	-1	35
陽性者数	0	2	2	-1	2	1
うち発生届対象者※	0	0	0	0	0	0

## 2. 空港検査の状況(抗原)

那覇空港	12/12(月)～12/18(日)		対前週比		累計	
検査数	447	人	21	人	36,640	人
うち県内在住者(県内)	273	人	14	人	23,773	人
うち県外在住者(県外)	174	人	7	人	12,867	人
陽性者数	3	人	-3	人	240	人
うち発生届対象者※	0	人	0	人	0	人

※「うち発生届対象者」については、令和4年9月26日以降の値となっている。

## 3. 旅行者専用相談センター沖縄(TACO)の週間実績数

	12/12(月)～12/18(日)
空港における体調不良者数	0 人
問診実施件数	0 人
検査実施数	0 人
電話対応件数	61 人
うち健康相談・問診実施数	25 人

## 第20回沖縄県新型コロナウイルス感染症対策専門家会議発言要旨メモ

日時：令和4年12月19日(月)16時00分～17時40分

場所：沖縄県庁6階第2特別会議室

## 1 報告

## (1) 県内の感染状況について（宮里感染対策統括監）

- 病床使用率については、12/14から30%を超えており、12/19時点では32.9%となっている。重症者用病床使用率については12/7に20%を超えたが、その後は10%台となっている。
- 圏域別の病床使用率は、本島が37.2%、全体で33.3%、宮古・八重山では30%を下回っている。
- 前週比については、1を超えている状況が続いている。
- ワクチンの接種状況について、12/15時点で1・2回目ともに70%を超えている。高齢者において、4回目63.2%、5回目19.6%となっている。
- インフルエンザ流行状況について、沖縄県は、定点当たりの患者数が0.25で、141週連続で1.00以下となっており、インフルエンザ非流行期となっている。

## (2) 新型コロナ・インフルエンザ同時流行下の外来受診・療養の流れについて（糸数部長）

- 今は、警戒レベル1「感染小康期」で、重症化リスクを問わず外来受診等を行う流れである。
- 感染が拡大し、警戒レベル2になると、妊婦・透析患者や、高齢者、基礎疾患のある方、小学生以下のうち症状が辛い(ぐったりしている)などで受診を希望する方は引き続き外来受診するが、それ以外の症状が強くない方は自己検査、又は、検査なしで自宅で経過観察とし、救急がひっ迫しないようにする。

## 2 議題

## (1) 警戒レベルの判断にかかる保健医療の負荷及び感染状況について（糸数部長）

- 県内では、感染拡大に伴い、12月14日には警戒レベルの判断指標である病床使用率が30%を超え、徐々に入院医療の負荷が高まってきているため、警戒レベルについて、保健医療の負荷の状況、社会経済活動の状況及び感染状況に関する事象等について、専門家等の意見も参考に、総合的に判断する必要がある。
- 現在把握している事象のデータとして、患者受入医療機関の就業制限状況については12月に入って少し増加傾向であり、施設内療養者数の推移についても少し増えてきている状況である。

## (2) 沖縄県対処方針（案）の主な変更内容について（糸数部長）

- 警戒レベル2に移行することに伴い、県対処方針の変更を検討している。警戒レベル毎の対応については、国が11月に示した資料に定められており、レベル2に想定される対応として、ワクチン接種のさらなる推進や基本的感染対策の徹底等が定められている。
- 対処方針(案)の変更については、令和5年1月13日までの期間で、流行抑制及び医療ひっ迫を回避するため、①要請内容の強化として、陽性者の増加に伴い「外来受診・療養のながれ(感染拡大時)」に沿って、受診フローの呼びかけ、年末年始の時期に即した注意喚起を行う。また、②感染拡大時の対応として、さらなる感染拡大時の対応をあらかじめ記載する等を行う。

## 【委員の主な意見など】

## &lt;新型コロナ・インフルエンザ同時流行下の外来受診・療養の流れについて&gt;

- 考え方として異論はないが、シンプルにした方がわかりやすい。
- 感染拡大時に発熱外来とオンライン診療がどれだけ整備されているかが、このフローにおいて重要である。第7波の時は、それができず崩壊した。厚労省の資料において、沖縄県は10万人当たりの発熱外来整備が下から2番目であった。今年の夏以降、発熱外来とオンライン診療の体制が強化されているのか、年末年始に向けた対応はどうなっているか。  
⇒ 発熱外来の登録機関は劇的に増えていないため、医師会を通して呼びかけを続けている。また、医師会とは、夏よりも早いタイミングでの発熱検査センターの設置ができるよう準備を進めているところである。
- 沖縄県医師会では、第7波の時に検査センターを開設したが、これには人員がかなりかかる。救急受診者について、第7波の7月と比較した場合、12月はウォークインの患者も少なく、発熱患者についても昨日は30%を超えているが、今後どうなるかわからない。そのため、今はまだ感染者数の増が明らかでない段階であることから、立ち上げの時期を見計らい、県と相談しながら速やかに行いたいと考えている。

## &lt;警戒レベルの判断にかかる保健医療の負荷及び感染状況について&gt;

- 琉球大学病院においては、救急外来がひっ迫しているわけではなく、一般医療についても診療制限は行っていない。レベル2への移行のきっかけは病床率30%を超えたことであるが、院内感染が起こって数値が上がることもあるため、この数値をもって医療ひっ迫とすることについては考えないといけない。
- 南部・こども医療センターにおいては、じわりと救急が増えてきているが、非常に困っているということではない。欠勤者は7月と比べ多くないが全体として徐々に増えている。病床使用率等の全体のデータをみると、レベル2の感染拡大初期とするのが妥当と考える。

- 中部病院では、院内クラスターが発生しているが、救急はひっ迫しているとは聞いていない。
- 北部病院の救急はひっ迫していないが、北部地域においては、大きなクラスターが複数発生しており、患者の受入が多くなっている。透析患者、妊婦、小児のように、入院する患者の背景が複雑になっており、一つの病棟での対応が困難になっている。感染者が増えれば、リスクの高い入院患者が増えることから、レベル2に上げるのは妥当と考える。
- コロナに関しては落ち着いているところだが、一般病床で普通の肺炎で施設から送られてくる患者が増えている。これにコロナが加わると厳しくなる。
- 現在の感染状況は漸増ペースであり、レベル2で想定される急速ではない。ただし、漸増でも医療ひっ迫は蓄積されることを考慮すると、レベル2とすることは妥当と考える。
- 状況をもう少しみたいところもあるが、もう1回、年内に専門家会議を開催することができるのか。  
⇒ 感染状況が日に日に上がっていく中で即座に対応しなければならない。

#### <沖縄県の対処方針について>

- レベル1でも感染拡大を防ぐことは大事であり、レベルに関係なく県民全体で感染を防ぐために、県内の具体的な感染状況の情報提供を行うことが大事である。落ち着いた時期が長くなっているため、県民は濃厚接触者の待機期間や基本的感染対策を忘れていると思う。
- レベル2に上げなくても、年末年始の感染対策やBCPの再点検は要請できる。レベルを上げて大きく変わるのは、診療の体制を変更するということだが、今それをやらないといけないくらいひっ迫しているかを考える必要がある。
- 冬休みなど家族ぐるみで人が移動する期間であるため、県として、できるだけ県民に注意喚起するという含めてのレベル2という考えもある。
- 現在、レベル3の地域はなく、レベル2から上げた先がない。今後、年末年始で感染が増えた場合、どう対応するか考えておかなければならない。  
⇒ レベル2のままで、病床使用率が40%を超えたときはさらに注意を促す強めのメッセージも出さなければならない。国は経済を動かしながら感染対策を取るという方針であることも踏まえつつ、これから流行を警戒する期間であるとして対策本部でもしっかり練り込んでいきたい。

#### <ワクチン接種について>

- ワクチン接種状況について、3回目接種でかなり低下している。ターゲットを絞った方が効果的である。
- まだ医療機関がひっ迫していない時にやるべきことは、ワクチンをどうすれば接種してもらえるかである。3回目接種していない人の行動パターンを調べる必要がある。1、2回目接種しているため、接種の必要性を感じていたと思うが、わずらわしかったり、今はワク

チン接種の必要性がないと考えていると思う。小児の重症例も出ており、親世代が罹らなければ、その子どもも罹りにくくなる。

- 3回目接種では、特に40代が受けていないことから、この年代をボリュームゾーンとし、特に40代や50代は、ワクチン接種の必要性が理解されていない方が多いことから、さらなる県の広報活動が必要である。
- 妊婦や透析患者など、カテゴリー別接種率のデータがある場合は、どの層の接種勧奨が必要か把握するためにも共有すべきである。
- 来訪者への呼びかけについて、実効性を高めるためにワクチン接種を最新にした人などにインセンティブを与えるなど、協力要請よりも一歩踏み込んだ対応を考えるべきである。