

V 保健所における母子保健事業

1. 家庭訪問指導状況

(表5-1)

種別		平成22年度							平成23年度							
		保健所	総数	北部保健所	中部保健所	中央保健所	南部保健所	宮古保健所	八重山保健所	総数	北部保健所	中部保健所	中央保健所	南部保健所	宮古保健所	八重山保健所
妊産婦	実人員		350	22	138	80	80	11	19	281	22	90	63	83	13	10
	延人員		455	37	162	93	124	13	26	385	25	103	103	111	26	17
新生児 (未熟児を除く)	実人員		57	1	4	1	41	0	10	14	2	6	0	1	2	3
	延人員		58	1	4	2	41	0	10	17	2	7	0	2	3	3
未熟児	実人員		406	39	140	99	90	16	22	398	44	141	88	88	17	20
	延人員		625	63	185	153	134	18	72	576	64	172	145	122	27	46
乳児 (新生児・未熟児を除く)	実人員		28	4	13	6	0	1	4	26	6	7	2	4	2	5
	延人員		44	8	19	8	0	1	8	42	7	14	2	10	3	6
幼児	実人員		45	8	26	7	0	0	4	74	11	30	2	27	2	2
	延人員		66	8	44	9	0	0	5	117	17	39	7	47	3	4
長期療養児	実人員		104	11	46	23	16	0	8	121	10	35	25	30	0	21
	延人員		196	15	84	48	23	0	26	266	16	63	83	54	0	50
その他	実人員		81	5	46	1	19	3	7	27	5	16	0	5	0	1
	延人員		103	7	51	3	19	3	20	45	7	21	0	16	0	1
計	実人員		1,071	90	413	217	246	31	74	941	100	325	180	238	36	62
	延人員		1,547	139	549	316	341	35	167	1,448	138	419	340	362	62	127

資料:平成22・23年度地域保健・健康増進事業報告より

2. 先天代謝異常検査等実施状況

(表5-2)

年度	先天代謝異常検査					クレチン症検査					先天性副腎過形成症検査					神経芽細胞腫検査							
	事業開始年	検査件数	実施率	再検査数	患者数	検査件数	実施率	再検査数	患者数	検査件数	実施率	再検査数	患者数	検査件数	実施率	再検査数	患者数	検査件数	再検査数	患者数	検査件数	再検査数	患者数
H7	16,751	17,504	104.5	19	0	17,504	104.5	365	9	17,504	104.5	34	3	11,725	75	3	2						
8	17,064	18,004	105.5	16	0	18,004	105.5	335	7	18,004	105.5	35	1	11,895	209	1	1						
9	16,614	17,313	104.2	18	1	17,313	104.2	321	11	17,313	104.2	39	1	11,990	195	2	2						
10	16,928	17,683	104.5	25	0	17,683	104.5	380	8	17,683	104.5	32	2	11,805	315	6	4						
11	16,680	17,609	105.6	24	0	17,609	105.6	342	9	17,609	105.6	44	0	11,925	418	17	5						
12	16,773	17,576	104.8	43	1	17,576	104.8	269	6	17,576	104.8	54	2	11,525	548	11	0						
13	17,169	17,635	102.7	35	0	17,635	102.7	420	11	17,635	102.7	81	0	12,300	550	16	0						
14	16,571	17,160	103.6	21	1	17,160	103.6	324	6	17,160	103.6	111	1	11,811	245	9	5						
15	16,303	16,970	104.1	61	2	16,970	104.1	287	15	16,970	104.1	100	6	9,214	355	8	5						
16	16,362	17,077	104.4	53	2	17,077	104.4	242	6	17,077	104.4	25	2										
17	16,115	16,721	103.8	54	2	16,721	103.8	331	9	16,721	103.8	36	0										
18	16,483	17,156	104.1	61	2	17,156	104.1	371	10	17,156	104.1	27	0										
19	16,588	17,305	104.3	51	1	17,305	104.3	382	11	17,305	104.3	27	1										
20	16,736	17,601	105.2	51	0	17,601	105.2	265	4	17,601	105.2	21	0										
21	16,744	17,351	103.6	60	0	17,351	103.6	306	18	17,351	103.6	24	1										
22	17,098	17,887	104.6	76	3	17,887	104.6	352	16	17,887	104.6	20	2										
23	16,918	17,628	104.2	67	3	17,628	104.2	326	9	17,628	104.2	23	2										

休止

3.妊娠高血圧症候群(妊娠中毒症)等療養援護費支給状況

*妊娠高血圧症候群(妊娠中毒症)等療養援護費

妊娠高血圧症候群等にかかり7日以上入院した妊産婦に対し、所得階層に応じて医療費の一部を支給する。申請は各保健所で行う。

(表5-3)

年度	支給件数	入院延日数	疾病分類		
			妊娠高血圧症候群	糖尿病	その他合併症
平成9	20	318	17	2	1
10	20	335	20	—	—
11	7	111	4	1	2
12	12	177	12	—	—
13	10	158	6	2	2
14	9	134	5	1	3
15	7	104	6	—	1
16	8	142	5	1	2
17	12	184	7	5	0
18	4	41	3	0	1
19	11	156	8	0	3
20	9	90	8	1	0
21	10	142	8	0	2
22	8	123	5	0	3
23	5	71	5	0	0

4.平成23年度保健所別 妊娠高血圧症候群(妊娠中毒症)等療養援護費支給状況

(表5-4)

項目 保健所	支給件数	世帯階層区分				疾病名		
		A	B	C	D	妊娠高血圧症	糖尿病	その他合併症
北部保健所	0							
中部保健所	0							
中央保健所	3	1	1		1	3		
南部保健所	1				1	1		
宮古保健所	1		1			1		
八重山保健所	0							
計	5	1	2	0	2	5	0	0

※世帯階層区分 A:生活保護世帯

B:市町村民税非課税世帯

C:所得税非課税世帯

D:所得税課税世帯の所得税年額15,000円以下の世帯

未熟児養育医療

出生体重が2000g以下の赤ちゃん又は生活力が特に薄弱なため入院を必要とする未熟児に対して、指定養育医療機関において必要な医療を給付する。

所得に応じて一部自己負担があり、申請は各保健所で行う。

5. 養育医療券保健所別交付状況

(表5-5)

年度 保健所別	9	10	11	12	13	14	15	16	17	18	19	20	21	22	23
総数	446	467	495	469	491	423	399	462	405	460	507	520	481	514	497
北部	29	30	39	45	50	43	29	38	31	33	36	47	33	38	32
中部	184	174	179	188	196	174	160	178	146	182	213	197	197	186	182
中央	73	92	126	110	128	93	105	121	117	128	107	144	129	148	151
南部	124	129	109	72	83	73	73	90	71	76	109	89	86	90	100
宮古	18	20	19	23	18	20	12	14	22	20	13	16	15	38	18
八重山	18	22	23	31	16	20	20	21	18	21	29	27	21	14	14

6. 養育医療券体重別交付状況

(表5-6)

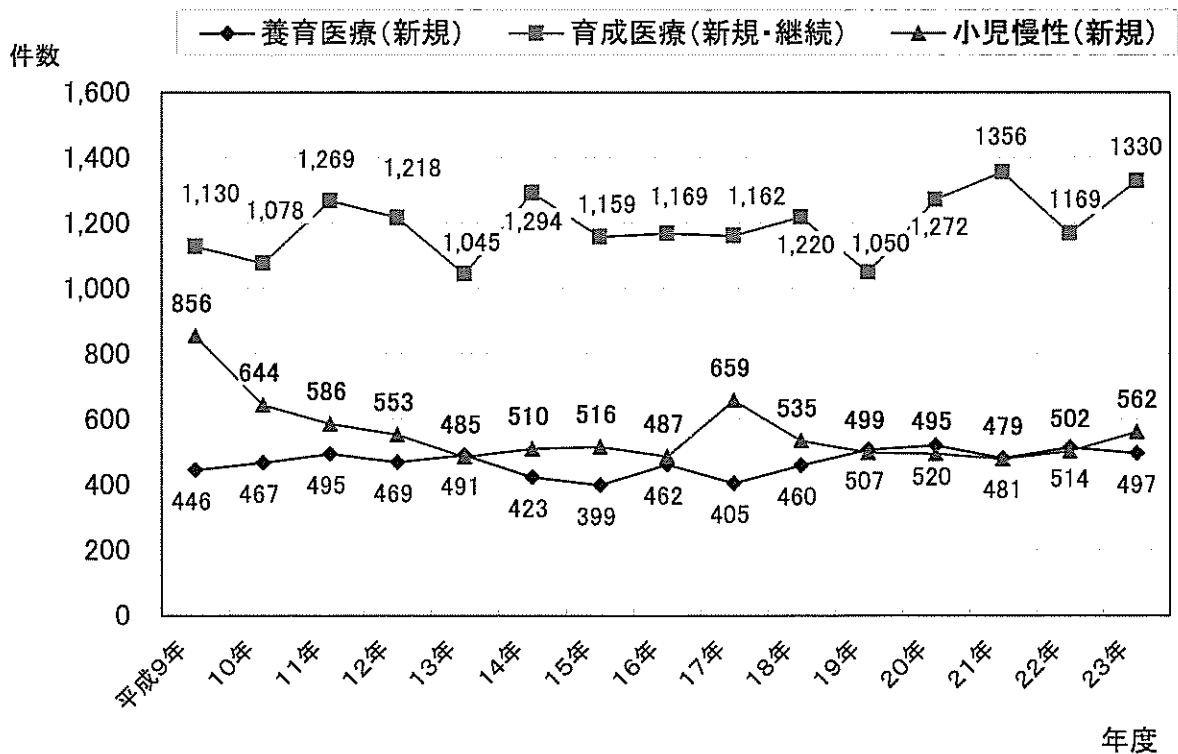
年度 体重別	9	10	11	12	13	14	15	16	17	18	19	20	21	22	23
総数	446	467	495	469	491	423	399	462	405	460	507	520	481	514	497
1,000g以下	56	68	54	58	81	46	59	66	53	48	61	63	66	67	74
1,001～1,500g	100	106	123	112	108	113	96	115	120	110	122	119	113	84	112
1,501～2,000g	205	216	245	227	243	211	205	235	196	243	250	244	226	280	243
2,001～2,500g	58	52	56	60	46	38	34	40	31	51	59	67	63	66	56
2,501g以上	27	25	17	12	13	15	5	6	5	8	15	27	13	17	12

7. 養育医療給付状況

(表5-7)

年 度	実 人 員	延 件 数	延 日 数
平成9年	499	1,175	22,671
10年	488	1,143	22,343
11年	515	1,217	22,979
12年	504	1,144	21,467
13年	529	1,279	23,887
14年	438	1,134	21,304
15年	410	1,033	19,442
16年	469	1,125	21,223
17年	424	1,177	21,943
18年	468	1,161	21,143
19年	519	1,318	24,459
20年	525	1,308	24,297
21年	492	1,284	23,869
22年	521	1,319	24,074
23年	508	1,226	22,391

8. 医療券交付の年次推移 (図5-1)



育成医療

身体に障害のある18歳未満の児童に対する治療費の公費負担制度で、比較的短期間に治療できる障害者に対して、指定医療機関において必要な医療を給付する。

所得に応じ一部自己負担があり、申請は、各保健所で行う。

障害区分：①肢体不自由②視覚障害③聴覚・平衡機能障害④音声・言語・咀嚼機能障害
⑤内臓障害（心臓・内臓等）⑥免疫機能障害

9. 育成医療受診券交付状況(年度別)

(表5-8)

障害別	10年	11年	12年	13年	14年	15年	16年	17年	18年	19年	20年	21年	22年	23年
計	1,078	1,269	1,218	1,045	1,294	1,301	1,223	1,162	1,220	1,050	1,272	1,356	1,169	1,330
肢体不自由	138	167	151	123	182	206	173	153	194	187	251	256	236	267
視覚障害	61	78	87	74	62	70	71	118	75	39	71	83	60	61
聴覚平衡機能障害	47	35	47	41	82	79	73	54	53	62	83	77	82	60
音声言語機能障害	180	195	190	179	176	172	177	170	267	196	211	255	218	245
内臓障害	652 (89)	794 (107)	743 (100)	628 (110)	792 (108)	774 (131)	729 (125)	667 (115)	631 (127)	566 (162)	656 (178)	685 (201)	573 (158)	697 (194)

※()は心疾患で再掲

平成9年度以降は、申請件数が1,000件以上で平成22年度は、平成21年度より187件の減となっている。申請件数の中では、内臓障害が573件で全体の約49%を占めている。

10. 育成医療受診券保健所別交付状況

(表5-9)

障害別	計	肢体不自由	視覚障害	聴覚平衡機能障害	音声言語障害	内臓障害		
						心臓障害	腎臓障害	その他
保健所名								
計	1,330	267	61	60	245	194	15	488
北部福祉保健所	92	19	3	8	12	19	0	31
中部福祉保健所	491	93	23	21	102	79	6	167
中央保健所	385	80	18	13	73	47	5	149
南部福祉保健所	305	60	12	17	48	40	3	125
宮古福祉保健所	29	10	0	1	6	3	0	9
八重山福祉保健所	28	5	5	0	4	6	1	7

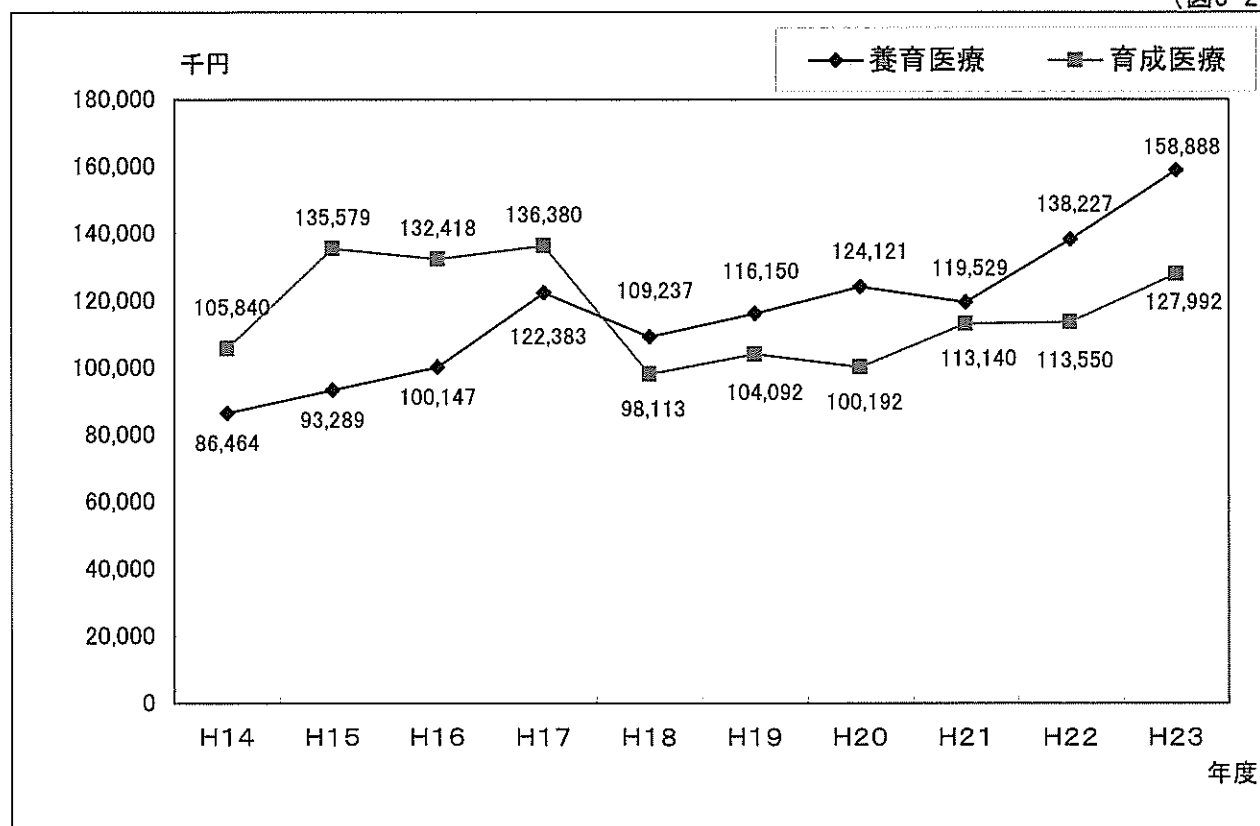
11. 育成医療給付状況

(表5-10)

対象疾患名	実人員(人)			延件数(件)			延日数(日)		
	計	入院	外来	計	入院	外来	計	入院	外来
計	2,460	1,184	1,276	3,014	1,349	1,665	16,708	12,750	3,958
肢体不自由	500	237	263	880	353	527	4,564	3,572	992
視覚障害	121	61	60	192	66	126	554	316	238
聴覚障害平衡機能障害	119	59	60	194	75	119	862	570	292
音声言語機能障害	384	140	244	164	84	80	2,849	1,726	1,123
心臓障害	382	194	188	363	220	143	2,861	2,616	245
腎臓障害	28	15	13	39	21	18	262	241	21
その他の内臓障害	926	478	448	1,182	530	652	4,756	3,709	1,047

12. 養育医療・育成医療年度別公費負担額の推移

(図5-2)



13. 小児慢性特定疾患治療研究事業医療受給券新規交付状況 (実人員)

(表5-11)

年度 対象疾患名	11年	12年	13年	14年	15年	16年	17年	18年	19年	20年	21年	22年	23年
総数	586	553	485	510	516	487	659	535	499	495	479	502	562
悪性新生物	59	54	51	55	53	64	53	47	47	54	39	36	47
慢性腎疾患	74	60	60	55	62	42	74	41	38	41	36	35	42
慢性呼吸器疾患	86	58	29	30	31	30	78	55	36	41	33	39	52
慢性心疾患	77	109	81	77	75	72	156	95	95	107	107	111	139
内分泌疾患	156 (23)	151 (16)	137 (15)	140 (17)	174 (17)	179	158 (18)	159 (38)	169 (2)	160 (19)	169 (29)	203 (34)	168 (21)
膠原病	40	27	35	39	37	18	45	60	50	36	32	25	39
糖尿病	21	24	25	31	32	22	30	15	17	12	16	8	18
先天性代謝異常	17	13	20	26	11	20	20	12	13	12	8	14	14
血友病等血液疾患	46	41	34	44	32	35	17	22	17	11	13	14	15
神経・筋疾患	10	16	13	13	9	5	22	24	12	15	16	17	22
慢性消化器疾患							6	5	5	6	10	0	6

* ()はクレチン症(先天性甲状腺機能低下症)で再掲

14. 保健所別小児慢性特定疾患医療受給者証新規交付状況

(表5-12)

対象疾患名 保健所名	計	悪性新生物	慢性腎疾患	慢性呼吸器疾患	慢性心疾患	内分泌疾患	膠原病	糖尿病	先天性代謝異常	血友病等血液疾患	神経・筋疾患	慢性消化器疾患
計	562	47	42	52	139	168	39	18	14	15	22	6
北部保健所	35	2	2	3	9	10	2	1	1	1	3	1
中部保健所	203	14	21	23	49	58	14	11	4	4	2	3
中央保健所	177	23	10	13	37	56	10	4	6	4	12	2
南部保健所	115	6	6	11	35	35	10	1	1	5	5	0
宮古保健所	15	0	2	2	4	6	0	1	0	0	0	0
八重山保健所	17	2	1	0	5	3	3	0	2	1	0	0

15. 小児慢性特定疾患医療給付状況

(表5-13)

対象疾患名	実人員 (人)	延件数 (件)
計	2,443	30,328
悪性新生物	入院	37
	通院	169
慢性腎疾患	入院	29
	通院	174
慢性呼吸器疾患	入院	22
	通院	156
慢性心疾患	入院	53
	通院	391
内分泌疾患	入院	121
	通院	821
(再掲) 成長ホルモン分泌不全性低身長症	入院	(27)
	通院	(305)
膠原病	入院	8
	通院	73
糖尿病	入院	5
	通院	92
先天性代謝異常	入院	13
	通院	75
血友病等血液・免疫疾患	入院	8
	通院	58
神経・筋疾患	入院	7
	通院	91
慢性消化器疾患	入院	6
	通院	34

16. 特定不妊治療費助成事業の実績

1 目的

特定不妊治療（体外受精および顕微授精）に要する経費の一部を助成することにより、子どもを望む夫婦の経済的負担の軽減を図る。

2 助成実績

(表5-14)

年度	助成組数	助成件数	助成額 (千円)	助成内容
H17	194	194	19,117	1回10万円まで 年1回、通算2年間
H18	350	350	34,593	1回10万円まで 年1回、通算5年間
H19	394	588	55,839	1回10万円まで 年2回、通算5年間
H20	417	655	60,382	1回10万円まで 年2回、通算5年間
H21	582	1,023	115,050	1回15万円まで 年2回、通算5年間
H22	589	894	114,247	1回15万円まで 年2回、通算5年間
H23	754	1,178	152,942	1回15万円まで 年2回(初年度は3回)、通算5年間(合計10回)

※指定医療機関は、①ウィメンズクリニック系、②上村病院、③豊見城中央病院、
④やびく産婦人科・小児科、⑤琉球大学医学部附属病院、
⑥アドベンチストメディカルセンター、⑦アルバ沖縄クリニック

3 申請状況

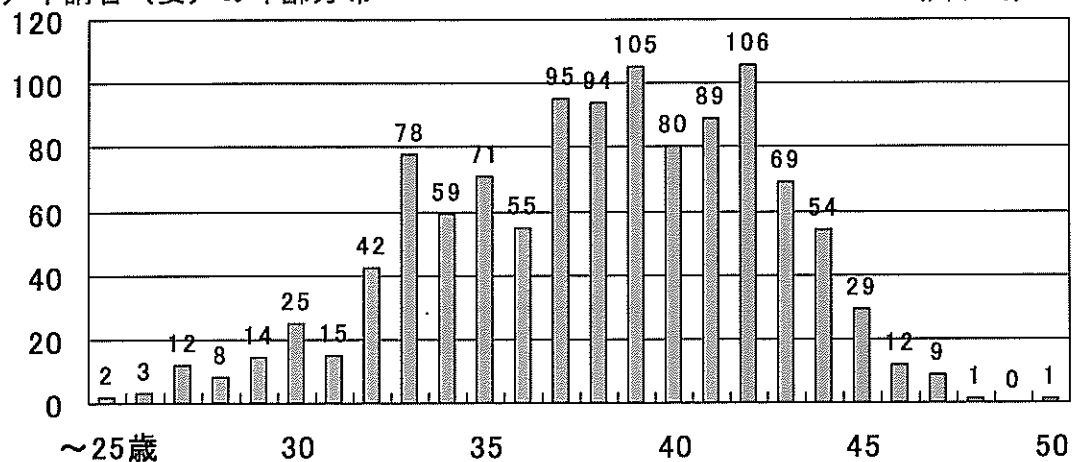
(1) 申請者の状況

(表5-15)

	H23	H22
平均年齢	夫(39.8歳) 妻(38.0歳)	夫(39.7歳) 妻(37.9歳)
平均治療費(申請額)	247,839円	220,606円
平均助成額(交付決定額)	130,178円	127,223円

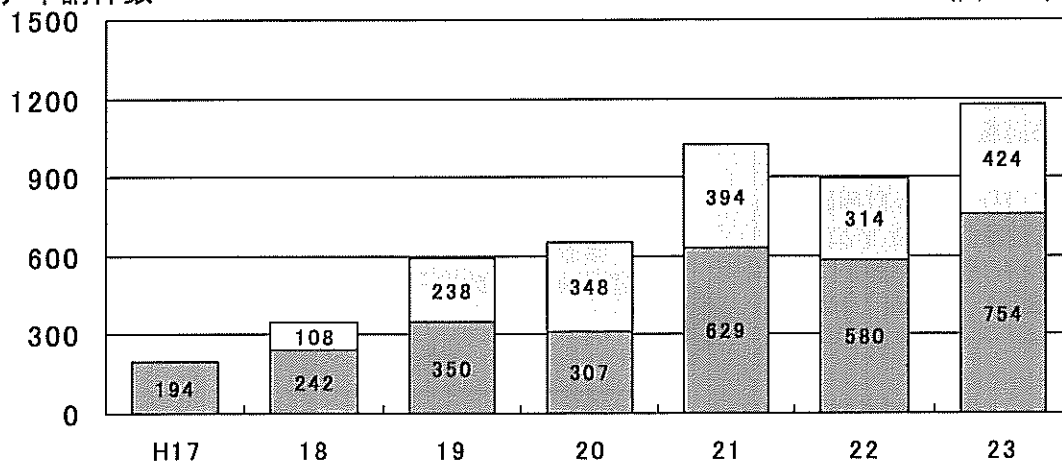
(2) 申請者（妻）の年齢分布

(図 5-3)



(3) 申請件数

(図 5-4)



(4) 特定不妊治療実績（指定医療機関集計）

(表 5-16)

年度	治療区分	患者総数	治療周期総数	採卵回数	移植総数	妊娠数
H17		482	689	636	370	59
H18		535	784	727	384	81
H19		580	902	786	471	101
H20		602	830	748	436	85
H21	(新鮮胚)	515	779	691	280	48
	(凍結胚)	499	855	—	742	134
H22	(新鮮胚)	843	1,224	1,116	414	72
	(凍結胚)	630	1,065	—	987	199
H23	(新鮮胚)	1,014	1,396	1,562	408	82
	(凍結胚)	784	1,224	—	1,180	262

※指定医療機関からの報告に基づき集計（暦年）。