

# 平成27年

## 沖縄県人口動態統計(確定数)の概況

### 目次

調査の概要	1
結果の概要	2
人口動態総覧の前年比較	5
人口動態総覧の年次推移	6
人口動態総覧全国類似県比較	8
死因順位の対前年及び全国比較	9
死因簡単分類別死亡数・死亡率の年次推移	10
悪性新生物の主な部位別にみた死亡数・死亡率・死亡割合の前年比較	12
悪性新生物の主な部位別にみた死亡数・死亡率の年次推移	13
死亡数・死亡率、死因簡単分類別	14
母の年齢別出生数と構成割合の年次推移	18
年齢別自殺統計の前年比較	20
人口動態総覧、性・保健所・市町村別	21
人口動態総覧(率)、保健所・市町村別	24
<b>参 考</b>	
全国の調査の概要	25
全国の結果の概要	27
人口動態総覧、都道府県別	28
人口動態総覧(率)、都道府県別	30

保健医療部 保健医療政策課

平成28年12月

# 調査の概要

人口動態統計調査は、出生・死亡・婚姻・離婚及び死産の「人口動態事象」について、その実態を明らかにするために、各届出書によって作成された人口動態調査票をとりまとめたものである。

届出書は、出生・死亡・婚姻・離婚については「戸籍法」により、死産については「死産の届出に関する規程」により、市町村に届け出られるものである。

調査票は市町村で作成され、保健所・都道府県を經由して厚生労働省において集計し、人口動態統計が作成される。

本概況は平成 27 年沖縄県分（諸率を算出した最終確定値）を取りまとめたものである。

（厚生労働省公表 平成 28 年 12 月 5 日）

## 用語の説明

- 自然増減：出生数から死亡数を減じたもの  
乳児死亡：生後 1 年未満の死亡  
新生児死亡：生後 4 週未満の死亡  
早期新生児死亡：生後 2 週未満の死亡  
死産：妊娠満 12 週以後の死児の出産  
周産期死亡：妊娠満 2 週以後の死産に早期新生児死亡を加えたもの  
合計特殊出生率：15 歳から 49 歳までの女性の年齢別出生率を合計したもので、1 人の女性が仮にその年次の年齢別出生率で一生の間に生むとしたときの子ども数に相当する。

平成 27 年：率の算出に用いた人口「平成 27 年国勢調査 年齢・国籍不詳をあん分した人口（参考表）」 総務省統計局

	沖縄県	全国
総数：	1,422,412 人	125,319,299 人
男：	698,276 人	61,022,756 人
女：	724,136 人	64,296,543 人

平成 26 年：率の算出に用いた人口「人口推計：平成 26 年 10 月 1 日推計人口」

総務省統計局

	沖縄県	全国
総数：	1,411,000 人	125,431,000 人
男：	692,000 人	61,041,000 人
女：	720,000 人	64,391,000 人

# 平成 27 年沖縄県人口動態統計（確定数）

## 結果の概要

### 1. 出生数は増加

出生数は 16,941 人で、前年の 16,373 人より 568 人増加（全国：2,138 人増加）した。また、出生率（人口千対）は、11.9 で前年の 11.6 より 0.3 ポイント増加した。これを全国の 8.0 と比較すると、3.9 ポイント高く、その順位も昭和 49 年以降 42 年連続で第 1 位である。

1 日平均出生数は 46.4 人であり、31 分 2 秒に 1 人出生している。

出生数を母の年齢別（5 歳階級別）に見ると、25～29 歳を除く全階級で、前年より増加している。

合計特殊出生率は、1.96 で前年の 1.86 より 0.10 ポイント高くなっており、全国の 1.45 と比較すると、0.51 ポイント高く、昭和 60 年以降 31 年連続で第 1 位である。

### 2. 死亡数は減少

死亡数は、11,326 人で、前年の 11,361 人より 35 人減少（全国：17,440 人増加）した。死亡率（人口千対）は 8.0 で前年の 8.1 より 0.1 ポイント低くなった。これを全国の 10.3 と比較すると 2.3 ポイント低く、平成 14 年以降 14 年連続で第 47 位である。1 日平均死亡数は 31.0 人であり、46 分 24 秒に 1 人死亡している。

自殺者数は 294 人で前年の 287 人より 7 人増加（全国：1,265 人減少）し、人口 10 万対では 20.7 で、前年の 20.3 より 0.4 ポイント増加した。男女比では男性の割合が高く、76.2%となっており、男性の内、40 歳から 59 歳までの自殺者が 34.3%となっている。

### 3. 死因順位は悪性新生物が 1 位

死因別に見ると、死因順位の第 1 位は悪性新生物で 3,122 人、第 2 位は心疾患で 1,544 人、第 3 位は肺炎で 900 人、第 4 位は脳血管疾患で 885 人、第 5 位は老衰で 632 人となっており、悪性新生物、肺炎、老衰は前年より増加している。

全国では第 1 位は悪性新生物で 370,346 人、第 2 位は心疾患で 196,113 人、第 3 位は肺炎で 120,953 人、第 4 位は脳血管疾患で 111,973 人、第 5 位は老衰で 84,810 人となっている。

### 4. 自然増減数は増加

出生と死亡の差である自然増減数は 5,615 人で、前年の 5,012 人より 603 人増加（全国：15,302 人減少）した。自然増減率（人口千対）は 3.9 で前年の 3.6 より 0.3 ポイント増加し、全国の△2.3 と比較すると、6.2 ポイント高く、全国順位は第 1 位である。

自然増減率がプラスの都道府県は本県以外には、東京都、愛知県、滋賀県の 3 都

県である。

#### 5. 死産数は減少

死産数は 423 胎で、前年の 494 胎より 71 胎減少（全国：907 胎減少）し、死産率（出産（出生＋死産）千対）は 24.4 で前年の 29.3 より 4.9 ポイント低くなっており、全国の 22.0 と比較すると 2.4 ポイント高くなっている。

死産の内訳を見ると、自然死産が 202 胎で前年の 233 胎より 31 胎減少し、人工死産が 221 胎で前年の 261 胎より 40 胎減少した。

自然死産率は 11.6（全国：10.6）、人工死産率は 12.7（全国：11.4）で、自然死産及び人工死産ともに全国より高くなっている。

#### 6. 婚姻件数は増加

婚姻件数は 8,695 組で、前年の 8,473 組より 222 組増加（全国：8,593 組減少）し、婚姻率（人口千対）は 6.1 で前年の 6.0 より 0.1 ポイント高くなっている。

これを全国の 5.1 と比較すると、1.0 ポイント高く、全国第 2 位である。

1 日平均婚姻件数は 23.8 組であり、1 時間 27 秒に 1 組婚姻している。

#### 7. 離婚件数は増加

離婚件数は 3,603 組で、前年の 3,571 組より 32 組増加（全国：4,108 組増加）、し、離婚率（人口千対）は 2.53 で前年の 2.53 と同率となっている。

これを全国の 1.81 と比較すると、0.72 ポイント高く、平成 15 年以降 13 年連続で第 1 位である。

1 日平均離婚件数は 9.9 組であり、2 時間 25 分 53 秒に 1 組離婚している。

#### <参考>

人口動態統計での自殺者数と警察発表の自殺者数では、以下の理由により差異が生じる。

	人口動態統計	警察の自殺統計
調査対象	日本における日本人	日本における外国人を含む
調査時点	住所地をもとに死亡時点で計上	発見地をもとに発見時点（認知）で計上
手続き上 （訂正報告）	不明の場合は自殺以外で処理し、死亡診断書等について訂正報告がない場合は計上しない	捜査等により、自殺であると判明した時点で計上

（厚生労働省作成「人口動態調査についてよくいただくお問い合わせ」より）

結果の概要 別表

出生数対前年比較

項目	出生数(人)	出生率	合計特殊出生率	全国順位	1日平均(件)
平成27年	16,941	11.9	1.96	1	46.4
平成26年	16,373	11.6	1.86	1	44.9
増減	568	0.3	0.10	-	1.5
全国(平成27年)	1,005,677	8.0	1.45		

母の年齢別出生数の対前年比較

	総数	～19歳	20～24	25～29	30～34	35～39	40～44	45～	不詳
平成27年	16,941	436	2,004	4,359	5,557	3,577	979	29	-
平成26年	16,373	426	1,993	4,373	5,132	3,555	866	28	-
増減	568	10	11	△14	425	22	113	1	-

死亡数対前年比較

項目	死亡数(人)	死亡率	全国順位	1日平均(件)
平成27年	11,326	8.0	47	31.0
平成26年	11,361	8.1	47	31.1
増減	△ 35	△ 0.1	-	△ 0.1
全国(平成27年)	1,290,444	10.3		

死因順位対前年比較

項目	第1位		第2位		第3位		第4位		第5位	
	悪性新生物		心疾患		肺炎		脳血管疾患		老衰	
	死亡数	率	死亡数	率	死亡数	率	死亡数	率	死亡数	率
平成27年	3,122	219.5	1,544	108.5	900	63.3	885	62.2	632	44.4
平成26年	2,965	210.1	1,600	113.4	899	63.7	893	63.3	572	40.5
増減	157	9.4	△ 56	△ 4.9	1	△ 0.4	△ 8	△ 1.1	60	3.9
全国(平成27年)	370,346	295.5	196,113	156.5	120,953	96.5	111,973	89.4	84,810	67.7

人口動態総覧の前年比較(平成27年確定数)

	実数				率				全国順位	平均発生間隔			1日平均件数		
	沖縄県		全国		沖縄県		全国			時	分	秒			
	平成27年	平成26年	平成27年	平成26年	平成27年	平成26年	平成27年	平成26年							
出生	16,941	16,373	568	1,005,677	1,003,539	2,138	11.9	11.6	8.0	8.0	0	31	2	46.4	
死亡	11,326	11,361	△35	1,290,444	1,273,004	17,440	8.0	8.1	10.3	10.1	47	0	46	24	31.0
自然増減	5,615	5,012	603	△284,767	△269,465	△15,302	3.9	3.6	△2.3	△2.1	1				
乳児死亡	34	47	△13	1,916	2,080	△164	2.0	2.9	1.9	2.1	17	257	38	49	0.1
新生児死亡	16	20	△4	902	952	△50	0.9	1.2	0.9	0.9	23	547	30	0	0.0
死産	423	494	△71	22,617	23,524	△907	24.4	29.3	22.0	22.9	10	20	42	33	1.2
自然死産	202	233	△31	10,862	10,905	△43	11.6	13.8	10.6	10.6	-	43	21	59	0.6
人工死産	221	261	△40	11,755	12,619	△864	12.7	15.5	11.4	12.3	-	39	38	17	0.6
周産期死亡	55	65	△10	3,728	3,750	△22	3.2	4.0	3.7	3.7	39	159	16	22	0.2
妊娠満22週以後の死産	47	50	△3	3,063	3,039	24	2.8	3.0	3.0	3.0	-	186	22	59	0.1
早期新生児死亡	8	15	△7	665	711	△46	0.5	0.9	0.7	0.7	-	1095	0	0	0.0
婚姻	8,695	8,473	222	635,156	643,749	△8,593	6.1	6.0	5.1	5.1	2	1	0	27	23.8
離婚	3,603	3,571	32	226,215	222,107	4,108	2.53	2.53	1.81	1.77	1	2	25	53	9.9
合計特殊出生率	—	—	—	—	—	—	1.96	1.86	1.45	1.42	1				

五大死因

悪性新生物	3,122	2,965	157	370,346	368,103	2,243	219.5	210.1	295.5	293.5	47	2	48	21	8.6
心疾患	1,544	1,600	△56	196,113	196,925	△812	108.5	113.4	156.5	157.0	47	5	40	25	4.2
肺炎	900	899	1	120,953	119,650	1,303	63.3	63.7	96.5	95.4	47	9	44	0	2.5
脳血管疾患	885	893	△8	111,973	114,207	△2,234	62.2	63.3	89.4	91.1	47	9	53	54	2.4
老衰	632	572	60	84,810	75,389	9,421	44.4	40.5	67.7	60.1	45	13	51	39	1.7

参考

糖尿病	155	187	△32	13,327	13,669	△342	10.9	13.3	10.6	10.9	32				
-----	-----	-----	-----	--------	--------	------	------	------	------	------	----	--	--	--	--

注1) 平成27年の率算出に用いた人口は「平成27年国勢調査 年齢・国籍不詳をあん分した人口(参考表)J」(総務省統計局)の日本人人口である。

平成26年の率算出に用いた人口は「平成26年10月1日現在推計人口」(総務省統計局)の日本人人口である。

注2) 乳児・新生児・早期新生児死亡率は出生千対、死産率は出産(出生+死産)千対、周産期死亡・妊娠満22週以後の死産率は出産(出生+妊娠満22週以後の死産)千対である。  
注3) 順位は高順位である。

人口動態総覧の年次推移

年次	出生		死亡		自然増減		乳児死亡		新生児死亡		死産		周産期死亡		婚姻		離婚	
	実数	率	実数	率	実数	率	実数	率	実数	率	実数	率	実数	率	実数	率	実数	率
56	19,744	17.7	5,330	4.8	14,414	13.0	138	7.0	79	4.0	604	29.7	217	11.0	8,608	7.7	2,246	2.02
57	19,946	17.7	5,247	4.7	14,699	13.1	129	6.5	80	4.0	595	29.0	205	10.3	8,579	7.6	2,438	2.17
58	20,038	17.6	5,541	4.9	14,497	12.7	147	7.3	98	4.9	589	28.6	206	10.3	8,685	7.6	2,608	2.29
59	20,392	17.7	5,349	4.6	15,043	13.0	137	6.7	85	4.2	657	31.2	204	10.0	8,624	7.5	2,608	2.26
60*	20,657	17.6	5,283	4.5	15,374	13.1	115	5.6	60	2.9	629	29.5	149	7.2	8,542	7.3	2,590	2.20
61	20,399	17.2	5,635	4.7	14,764	12.4	137	6.7	86	4.2	627	29.8	154	7.5	8,227	6.9	2,528	2.13
62	19,475	16.3	5,580	4.7	13,895	11.6	117	6.0	63	3.2	636	31.6	139	7.1	8,031	6.7	2,397	2.00
63	18,903	15.6	5,772	4.8	13,131	10.9	95	5.0	55	2.9	649	33.2	132	7.0	7,884	6.5	2,387	1.98
平成元年	18,111	14.9	5,818	4.8	12,293	10.1	102	5.6	50	2.8	672	35.8	112	6.2	7,559	6.2	2,377	1.95
2*	17,088	14	6,469	5.3	10,619	8.7	123	7.2	74	4.3	576	32.6	119	7.0	7,708	6.3	2,313	1.90
3	17,637	14.4	6,263	5.1	11,374	9.3	91	5.2	66	3.7	617	33.8	96	5.4	7,834	6.4	2,400	1.96
4	17,421	14.1	6,665	5.4	10,756	8.7	88	5.1	50	2.9	628	34.8	102	5.9	8,140	6.6	2,465	2.00
5	17,154	13.8	7,023	5.7	10,131	8.2	85	5.0	47	2.7	616	34.7	106	6.2	8,373	6.7	2,706	2.18
6	17,377	13.9	6,830	5.4	10,547	8.4	95	5.5	56	3.2	582	32.4	94	5.4	8,350	6.7	2,842	2.27
7*	16,751	13.2	7,283	5.8	9,468	7.5	83	5.0	60	3.6	528	30.6	152	9.0	8,401	6.6	2,804	2.22
8	17,064	13.4	7,038	5.5	10,026	7.9	87	5.1	52	3.0	517	29.4	134	7.8	8,490	6.6	2,972	2.33
9	16,614	12.9	7,381	5.7	9,233	7.2	89	5.4	49	2.9	533	31.1	141	8.4	8,458	6.6	3,109	2.42
10	16,928	13.1	7,643	5.9	9,285	7.2	95	5.6	44	2.6	506	29.0	115	6.8	8,316	6.4	3,524	2.72
11	16,680	12.8	7,880	6.0	8,800	6.7	75	4.5	38	2.3	607	35.1	146	8.7	8,480	6.5	3,442	2.64
12*	16,773	12.8	7,946	6.1	8,827	6.7	75	4.5	41	2.4	647	37.1	116	6.9	9,077	6.9	3,589	2.74
13	17,169	13.0	8,132	6.2	9,037	6.8	65	3.8	37	2.2	630	35.4	117	6.8	8,990	6.8	3,902	2.95
14	16,571	12.4	8,037	6.0	8,534	6.4	53	3.2	25	1.5	523	30.6	99	5.9	8,613	6.5	3,787	2.84
15	16,303	12.1	8,433	6.3	7,870	5.9	42	2.6	24	1.5	554	32.9	99	6.0	8,494	6.3	3,722	2.77
16	16,362	12.1	8,610	6.4	7,752	5.7	48	2.9	17	1.0	557	32.9	78	4.7	8,637	6.4	3,674	2.72
17*	16,115	11.9	9,021	6.7	7,094	5.2	40	2.5	26	1.6	583	34.9	90	5.6	8,808	6.5	3,667	2.71
18	16,483	12.1	9,121	6.7	7,362	5.4	39	2.4	15	0.9	615	36.0	83	5.0	8,853	6.5	3,650	2.68
19	16,588	12.1	9,399	6.9	7,189	5.3	42	2.5	20	1.2	630	36.6	106	6.4	8,620	6.3	3,698	2.71
20	16,736	12.2	9,492	6.9	7,244	5.3	34	2.0	14	0.8	595	34.3	58	3.5	8,898	6.5	3,565	2.60
21	16,744	12.2	9,923	7.2	6,821	5.0	41	2.4	14	0.8	580	33.5	80	4.8	8,989	6.5	3,579	2.60
22*	17,098	12.3	10,156	7.3	6,942	5.0	46	2.7	13	0.8	560	31.7	70	4.1	8,892	6.4	3,580	2.58
23	16,918	12.1	10,686	7.7	6,232	4.5	40	2.4	21	1.2	556	31.8	73	4.3	8,401	6.0	3,570	2.56
24	17,074	12.2	10,626	7.6	6,448	4.6	46	2.7	16	0.9	507	28.8	73	4.3	8,842	6.3	3,634	2.59
25	17,209	12.2	10,956	7.8	6,253	4.4	30	1.7	23	1.3	443	25.1	77	4.5	8,803	6.3	3,651	2.59
26	16,373	11.6	11,361	8.1	5,012	3.6	47	2.9	20	1.2	494	29.3	65	4.0	8,473	6.0	3,571	2.53
27*	16,941	11.6	11,326	8.0	5,615	3.9	34	2.0	16	0.9	423	24.4	55	3.2	8,695	6.1	3,603	2.53

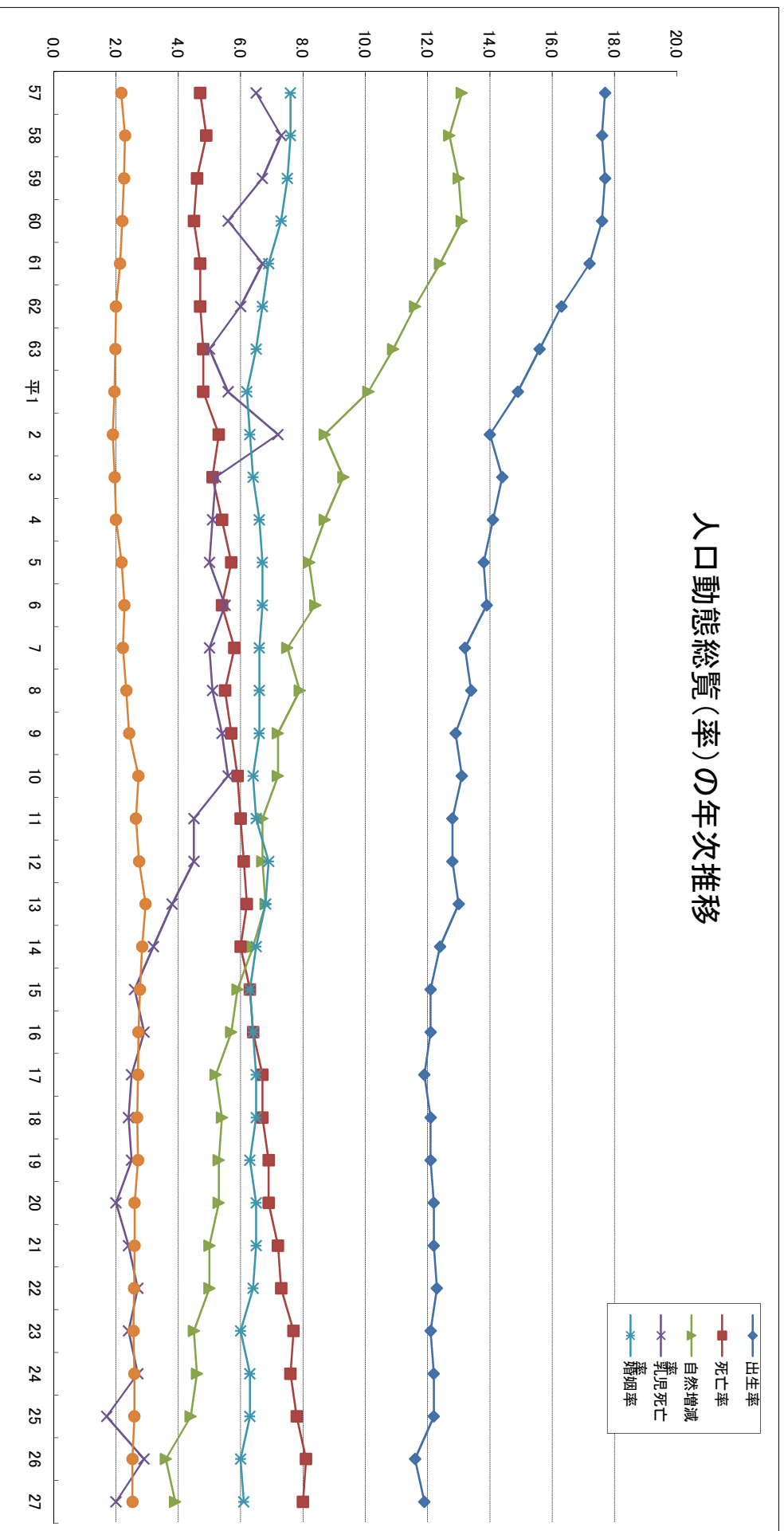
注：率算出に用いた人口は、\*印の年は国勢調査人口。率は人口千対。

周産期死亡は、平成6年まで妊娠満28週以後の死産＋早期新生児死亡、平成7年から妊娠満22週以後の死産＋早期新生児死亡。

人口動態総覧（率）の年次推移

出生率	57	58	59	60	61	62	63	平1	2	3	4	5	6	7	8	9	10	11	12	13	14	15	16	17	18	19	20	21	22	23	24	25	26	27
死亡率	17.7	17.6	17.7	17.6	17.2	16.3	15.6	14.9	14.0	14.4	14.1	13.8	13.9	13.2	13.4	12.9	13.1	12.8	12.8	13	12.4	12.1	12.1	11.9	12.1	12.1	12.2	12.2	12.3	12.1	12.2	12.2	11.6	11.9
自然増減率	4.7	4.9	4.6	4.5	4.7	4.7	4.8	4.8	5.3	5.1	5.4	5.7	5.4	5.8	5.5	5.7	5.9	6.0	6.1	6.2	6.0	6.3	6.4	6.7	6.7	6.9	6.9	7.2	7.3	7.7	7.6	7.8	8.1	8.0
乳児死亡率	13.1	12.7	13.0	13.1	12.4	11.6	10.9	10.1	8.7	9.3	8.7	8.2	8.4	7.5	7.9	7.2	7.2	6.7	6.7	6.8	6.4	5.9	5.7	5.2	5.4	5.3	5.3	5.0	5.0	4.5	4.6	4.4	3.6	3.9
婚姻率	6.5	7.3	6.7	5.6	6.7	6.0	5.0	5.6	7.2	5.2	5.1	5.0	5.5	5.0	5.4	5.6	4.5	4.5	3.8	3.2	2.6	2.9	2.5	2.4	2.5	2.0	2.4	2.7	2.4	2.7	1.7	2.9	2.0	
離婚率	7.6	7.6	7.5	7.3	6.9	6.7	6.5	6.2	6.3	6.4	6.6	6.7	6.6	6.6	6.6	6.4	6.5	6.9	6.9	6.8	6.5	6.3	6.4	6.5	6.5	6.3	6.5	6.4	6.0	6.3	6.3	6.0	6.1	
離婚率	2.17	2.29	2.26	2.20	2.13	2.00	1.98	1.95	1.90	1.96	2.00	2.18	2.27	2.22	2.33	2.42	2.72	2.64	2.74	2.95	2.84	2.77	2.72	2.71	2.68	2.71	2.60	2.60	2.58	2.56	2.59	2.59	2.53	2.53

人口動態総覧（率）の年次推移





人口動態總覽，全國類似県比較

平成27年

	全 国		沖繩県		島根県		徳島県		高知県		佐賀県		宮崎県	
	実数	率	実数	率	実数	率	実数	率	実数	率	実数	率	実数	率
人口	125,319,299	—	1,422,412	—	688,953	—	751,830	—	725,032	—	828,944	—	1,100,364	—
出生	1,005,677	8.0	16,941	11.9	5,551	8.1	5,586	7.4	5,052	7.0	7,064	8.5	9,226	8.4
死亡	1,290,444	10.3	11,326	8.0	9,604	13.9	9,847	13.1	10,020	13.8	9,702	11.7	13,494	12.3
自然増減	△ 284,767	△ 2.3	5,615	3.9	△ 4,053	△ 5.9	△ 4,261	△ 5.7	△ 4,968	△ 6.9	△ 2,638	△ 3.2	△ 4,268	△ 3.9
乳児死亡	1,916	1.9	34	2.0	8	1.4	14	2.5	8	1.6	7	1.0	16	1.7
新生児死亡	902	0.9	16	0.9	7	1.1	7	1.3	2	0.4	2	0.3	7	0.8
死産	22,617	22.0	423	24.4	107	18.9	123	21.5	111	21.5	163	22.6	279	29.4
自然死産	10,862	10.6	202	11.6	41	7.2	61	10.7	55	10.7	82	11.3	124	13.0
人工死産	11,755	11.4	221	12.7	66	11.7	62	10.9	56	10.8	81	11.2	155	16.3
周産期死亡	3,728	3.7	55	3.2	14	2.5	21	3.7	18	3.6	24	3.4	33	3.6
妊娠満22週以後	3,063	3.0	47	2.8	10	1.8	17	3.0	16	3.2	22	3.1	30	3.2
早期新生児死亡	665	0.7	8	0.5	4	0.7	4	0.7	2	0.4	2	0.3	3	0.3
婚姻	635,156	5.1	8,695	6.1	2,931	4.3	3,229	4.3	3,057	4.2	3,692	4.5	5,041	4.6
離婚	226,215	1.81	3,603	2.53	1,022	1.48	1,211	1.61	1,356	1.87	1,354	1.63	2,308	2.10
合計特殊出生率	—	1.45	—	1.96	—	1.78	—	1.53	—	1.51	—	1.64	—	1.71
五大死因														
悪性新生物	370,346	295.5	3,122	219.5	2,529	367.1	2,491	331.3	2,681	369.8	2,698	325.5	3,621	329.1
心疾患	196,113	156.5	1,544	108.5	1,392	202.0	1,414	188.1	1,740	240.0	1,261	152.1	2,227	202.4
肺炎	120,953	96.5	900	63.3	758	110.0	1,088	144.7	1,150	158.6	1,103	133.1	1,442	131.0
脳血管疾患	111,973	89.4	885	62.2	879	127.6	831	110.5	870	120.0	836	100.9	1,338	121.6
老衰	84,810	67.7	632	44.4	918	133.2	708	94.2	568	78.3	517	62.4	745	67.7

死因順位の対前年及び全国比較

順位	平成27年				平成26年				全国（平成27年）			
	死因	死亡数	率	割合	死因	死亡数	率	割合	死因	死亡数	率	割合
1	悪性新生物	3,122	219.5	27.6	悪性新生物	2,965	210.1	26.1	悪性新生物	370,346	295.5	28.7
2	心疾患	1,544	108.5	13.6	心疾患	1,600	113.4	14.1	心疾患	196,113	156.5	15.2
3	肺炎	900	63.3	7.9	肺炎	899	63.7	7.9	肺炎	120,953	96.5	9.4
4	脳血管疾患	885	62.2	7.8	脳血管疾患	893	63.3	7.9	脳血管疾患	111,973	89.4	8.7
5	老衰	632	44.4	5.6	老衰	572	40.5	5.0	老衰	84,810	67.7	6.6
6	自殺	294	20.7	2.6	不慮の事故	332	23.5	2.9	不慮の事故	38,306	30.6	3.0
7	不慮の事故	287	20.2	2.5	自殺	287	20.3	2.5	腎不全	24,560	19.6	1.9
8	肝疾患	242	17.0	2.1	肝疾患	269	19.1	2.4	自殺	23,152	18.5	1.8
9	敗血症	207	14.6	1.8	腎不全	243	17.2	2.1	大動脈瘤及び解離	16,887	13.5	1.3
10	腎不全	202	14.2	1.8	慢性閉塞性肺疾患	204	14.5	1.8	慢性閉塞性肺疾患	15,756	12.6	1.2

注：1) 割合は死亡総数に占める割合。 2) 「心疾患」は、「心疾患（高血圧性を除く）」である。

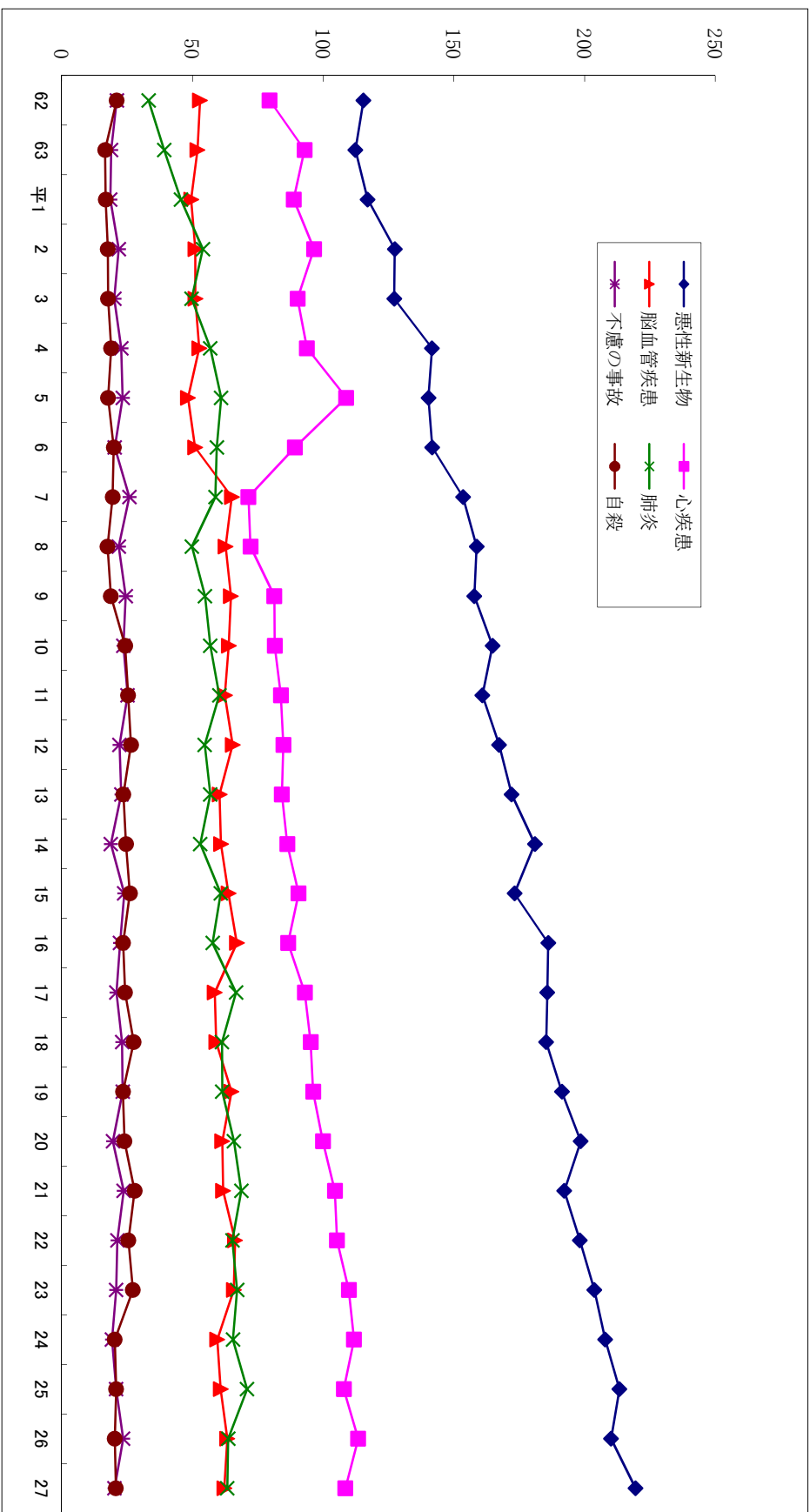
死因簡単分類別死亡数・死亡率(人口10万対)の年次推移

死因 分類 コード	コード・分類名	死亡数										死亡率									
		18年	19年	20年	21年	22年	23年	24年	25年	26年	27年	18年	19年	20年	21年	22年	23年	24年	25年	26年	27年
	全死因	9,121	9,399	9,492	9,923	10,156	10,686	10,626	10,956	11,361	11,326	670.2	688.1	693.4	721.7	733.2	767.1	758.5	778.7	805.2	796.3
01200	結核	27	20	27	22	23	37	42	27	24	23	2.0	1.5	2.0	1.6	1.7	2.7	3.0	1.9	1.7	1.6
02100	悪性新生物	2,522	2,613	2,717	2,643	2,745	2,837	2,913	3,001	2,965	3,122	185.3	191.3	198.5	192.2	198.2	203.7	207.9	213.3	210.1	219.5
04100	糖尿病	156	139	155	146	139	129	154	185	187	155	11.5	10.2	11.3	10.6	10.0	9.3	11.0	13.1	13.3	10.9
09100	高血圧性疾患	47	58	51	64	61	60	49	86	74	67	3.5	4.2	3.7	4.7	4.4	4.3	3.5	6.1	5.2	4.7
09200	心疾患(高血圧性を除く)	1,295	1,314	1,368	1,437	1,459	1,530	1,566	1,518	1,600	1,544	95.2	96.2	99.9	104.5	105.3	109.8	111.8	107.9	113.4	108.5
09300	脳血管疾患	804	887	841	848	918	917	834	855	893	885	59.1	64.9	61.4	61.7	66.3	65.8	59.5	60.8	63.3	62.2
10200	肺炎	834	839	902	944	905	935	917	997	899	900	61.3	61.4	65.9	68.7	65.3	67.1	65.5	70.9	63.7	63.3
10400	慢性閉塞性肺疾患	186	232	227	222	249	227	223	215	204	182	13.7	17.0	16.6	16.1	18.0	16.3	15.9	15.3	14.5	12.8
10500	喘息	41	49	46	45	51	49	26	45	46	32	3.0	3.6	3.4	3.3	3.7	3.5	1.9	3.2	3.3	2.2
11100	胃潰瘍及び十二指腸潰瘍	42	33	28	28	34	44	40	39	39	28	3.1	2.4	2.0	2.0	2.5	3.2	2.9	2.8	2.8	2.0
11300	肝疾患	222	247	239	258	217	238	262	287	269	242	16.3	18.1	17.5	18.8	15.7	17.1	18.7	20.4	19.1	17.0
14200	腎不全	162	144	163	210	178	204	201	209	243	202	11.9	10.5	11.9	15.3	12.9	14.6	14.3	14.9	17.2	14.2
18100	老衰	192	237	216	222	266	347	388	483	572	632	14.1	17.3	15.8	16.1	19.2	24.9	27.7	34.3	40.5	44.4
20100	不慮の事故	314	318	269	326	295	290	269	292	332	287	23.1	23.3	19.6	23.7	21.3	20.8	19.2	20.8	23.5	20.2
20101	交通事 故	75	68	62	68	68	56	63	66	49	59	5.5	5.0	4.5	4.9	4.9	4.0	4.5	4.7	3.5	4.1
20200	自殺	374	319	328	383	353	379	285	292	287	294	27.5	23.4	24.0	27.9	25.5	27.2	20.3	20.8	20.3	20.7

### 主な死因の死亡率の年次推移

沖縄県

	62	63	平1	2	3	4	5	6	7	8	9	10	11	12	13	14	15	16	17	18	19	20	21	22	23	24	25	26	27
悪性新生物	115.4	112.3	117.0	127.4	127.2	141.6	140.3	141.7	153.5	158.7	157.8	164.8	160.9	167.3	172.1	181.0	173.2	186.1	185.7	185.3	191.3	198.5	192.2	198.2	203.7	207.9	213.3	210.1	219.5
心疾患	79.5	92.9	88.7	96.5	90.2	93.8	108.8	89.2	71.4	72.2	81.3	81.5	83.8	84.8	84.2	86.3	90.6	86.6	93.0	95.2	96.2	99.9	104.5	105.3	109.8	111.8	107.9	113.4	108.5
脳血管疾患	52.9	51.9	49.5	51.1	51.1	52.6	48.3	51.0	65.1	62.7	64.7	63.9	62.4	65.4	60.4	60.9	63.8	67.0	88.5	59.1	64.9	61.4	61.7	66.3	65.8	59.5	60.8	63.3	62.2
肺炎	33.2	39.2	45.6	54.0	49.7	56.8	61.0	59.3	58.8	49.8	54.8	56.8	60.3	54.7	56.8	53.0	60.8	57.7	66.7	61.3	61.4	65.9	68.7	65.3	67.1	65.5	70.9	63.7	63.3
不慮の事故	21.1	18.9	18.6	21.8	20.1	22.8	23.3	20.3	25.9	21.8	24.5	23.6	25.2	22.1	22.8	18.8	23.9	22.3	20.9	23.1	23.3	19.6	23.7	21.3	20.8	19.2	20.8	23.5	20.2
自殺	21.0	16.6	16.8	17.6	17.7	18.9	17.7	19.9	19.5	17.5	18.8	24.3	25.4	26.5	23.6	24.6	26.1	23.5	24.2	27.5	23.4	24.0	27.9	25.5	27.2	20.3	20.8	20.3	20.7



悪性新生物の主な部位別にみた死亡数・死亡率（人口10万対）・死亡割合の前年比較

死因分類コード	死因	平成27年			平成26年			全国（平成27年）		
		死亡数	死亡率	割合（%）	死亡数	死亡率	割合（%）	死亡数	死亡率	
02100	悪性新生物	3,122	219.5	100.0	2,965	210.1	100.0	370,346	295.5	100.0
02102	食道	81	5.7	2.6	87	6.2	2.9	11,739	9.4	3.2
02103	胃	231	16.2	7.4	233	16.5	7.9	46,679	37.2	12.6
02104-02105	大腸 <sup>1)</sup>	484	34.0	15.5	447	31.7	15.1	49,699	39.7	13.4
02106	肝及び肝内胆管	199	14.0	6.4	190	13.5	6.4	28,889	23.1	7.8
02107	胆のう及びその他の胆道	147	10.3	4.7	127	9.0	4.3	18,152	14.5	4.9
02108	膵	198	13.9	6.3	187	13.3	6.3	31,866	25.4	8.6
02110	気管, 気管支及び肺	660	46.4	21.1	656	46.5	22.1	74,378	59.4	20.1
02112	乳房	117	8.2	3.7	118	8.4	4.0	13,705	10.9	3.7
02113	子宮 <sup>2)</sup>	101	13.9	3.2	87	12.1	2.9	6,429	10.0	1.7
02114	卵巣 <sup>3)</sup>	39	5.4	1.2	43	6.0	1.5	4,676	7.3	1.3
02115	前立腺 <sup>4)</sup>	96	13.7	3.1	97	14.0	3.3	11,326	18.6	3.1
02119	白血病	152	10.7	4.9	142	10.1	4.8	8,631	6.9	2.3

注：1) 「結腸」と「直腸」状況結腸移行部及び「直腸」を示す。

2) 率は女子人口10万対。

3) 率は男子人口10万対。

4) 率は男子人口10万対。

悪性新生物の主な部位別にみた死亡数・死亡率（人口10万対）の年次推移

死因 分類 コード	死 因	死亡数										全国 27年	死亡率										全国 27年
		18年	19年	20年	21年	22年	23年	24年	25年	26年	27年		18年	19年	20年	21年	22年	23年	24年	25年	26年	27年	
02100	悪性新生物	2,522	2,613	2,717	2,643	2,745	2,837	2,913	3,001	2,965	3,122	370,346	185.3	191.3	198.5	192.2	198.2	203.7	207.9	213.3	210.1	219.5	295.5
02102	食道	71	84	100	73	84	75	73	71	87	81	11,739	5.2	6.1	7.3	5.3	6.1	5.4	5.2	5.0	6.2	5.7	9.4
02103	胃	224	218	246	232	198	247	232	236	233	231	46,679	16.5	16.0	18.0	16.9	14.3	17.7	16.6	16.8	16.5	16.2	37.2
02104 -02105	大腸 <sup>1)</sup>	377	384	368	377	401	412	463	447	447	484	49,699	27.7	28.1	26.9	27.4	29.0	29.6	33.0	31.8	31.7	34.0	39.7
02106	肝及び肝内胆管	153	164	175	175	194	210	213	172	190	199	28,889	11.2	12.0	12.8	12.7	14.0	15.1	15.2	12.2	13.5	14.0	23.1
02107	胆のう及びその他の胆道	132	139	145	138	186	156	169	149	127	147	18,152	9.7	10.2	10.6	10.0	13.4	11.2	12.1	10.6	9.0	10.3	14.5
02108	膵	123	139	175	142	154	165	179	196	187	198	31,866	9.0	10.2	12.8	10.3	11.1	11.8	12.8	13.9	13.3	13.9	25.4
02110	気管、気管支及び肺	587	616	592	597	589	608	596	646	656	660	74,378	43.1	45.1	43.2	43.4	42.5	43.6	42.5	45.9	46.5	46.4	59.4
02112	乳房	80	83	95	102	130	118	106	126	118	117	13,705	5.9	6.1	6.9	7.4	9.4	8.5	7.6	9.0	8.4	8.2	10.9
02113	子宮 <sup>2)</sup>	55	69	66	67	80	73	80	81	87	101	6,429	7.9	9.9	9.4	9.5	11.3	10.3	11.2	11.3	12.1	13.9	10.0
02114	卵巣 <sup>3)</sup>	35	34	29	34	36	24	29	29	43	39	4,676	5.0	4.9	4.1	4.8	5.1	3.4	4.1	4.0	6.0	5.4	7.3
02115	前立腺 <sup>4)</sup>	70	82	79	84	87	97	96	105	97	96	11,326	10.5	12.3	11.8	12.5	12.8	14.2	14.0	15.2	14.0	13.7	18.6
02119	白血病	147	137	154	133	132	148	142	154	142	152	8,631	10.8	10.0	11.2	9.7	9.5	10.6	10.1	10.9	10.1	10.7	6.9

注： 1) 「結腸」と「直腸S状結腸移行部及び直腸」を示す。

2) 率は女子人口10万対。

3) 率は女子人口10万対。

4) 率は男子人口10万対。

死亡数・死亡率（人口10万対），死因简单分類別前年比較

死因分類コード	死 因 名	死 亡 数		死 亡 率		平成27年 死亡総数 に占める 割合
		平成27年	平成26年	平成27年	平成26年	
	総 数	11,326	11,361	796.3	805.2	100.0
01000	感染症及び寄生虫症	332	353	23.3	25.0	2.9
01100	腸管感染症	42	58	3.0	4.1	0.4
01200	結核	23	24	1.6	1.7	0.2
01201	呼吸器結核	20	17	1.4	1.2	0.2
01202	その他の結核	3	7	0.2	0.5	0.0
01300	敗血症	207	195	14.6	13.8	1.8
01400	ウイルス肝炎	19	20	1.3	1.4	0.2
01401	B型ウイルス肝炎	5	8	0.4	0.6	0.0
01402	C型ウイルス肝炎	11	11	0.8	0.8	0.1
01403	その他のウイルス肝炎	3	1	0.2	0.1	0.0
01500	ヒト免疫不全ウイルス[HIV]病	1	1	0.1	0.1	0.0
01600	その他の感染症及び寄生虫症	40	55	2.8	3.9	0.4
02000	新生物	3,216	3,058	226.1	216.7	28.4
02100	悪性新生物	3,122	2,965	219.5	210.1	27.6
02101	口唇，口腔及び咽頭の悪性新生物	96	77	6.7	5.5	0.8
02102	食道の悪性新生物	81	87	5.7	6.2	0.7
02103	胃の悪性新生物	231	233	16.2	16.5	2.0
02104	結腸の悪性新生物	328	289	23.1	20.5	2.9
02105	直腸S状結腸移行部及び直腸の悪性新生物	156	158	11.0	11.2	1.4
02106	肝及び肝内胆管の悪性新生物	199	190	14.0	13.5	1.8
02107	胆のう及びその他の胆道の悪性新生物	147	127	10.3	9.0	1.3
02108	膵の悪性新生物	198	187	13.9	13.3	1.7
02109	咽頭の悪性新生物	8	14	0.6	1.0	0.1
02110	気管，気管支及び肺の悪性新生物	660	656	46.4	46.5	5.8
02111	皮膚の悪性新生物	14	18	1.0	1.3	0.1
02112	乳房の悪性新生物	117	118	8.2	8.4	1.0
02113	子宮の悪性新生物	101	87	13.9	12.1	0.9
02114	卵巣の悪性新生物	39	43	5.4	6.0	0.3
02115	前立腺の悪性新生物	96	97	13.7	14.0	0.8
02116	膀胱の悪性新生物	58	55	4.1	3.9	0.5
02117	中枢神経系の悪性新生物	32	32	2.2	2.3	0.3
02118	悪性リンパ腫	93	84	6.5	6.0	0.8

死亡数・死亡率（人口10万対），死因簡単分類別前年比較

死因 分類 コード	死 因 名	死 亡 数		死 亡 率		平成27年 死亡総数 に占める 割合
		平成27年	平成26年	平成27年	平成26年	
02119	白血病	152	142	10.7	10.1	1.3
02120	その他のリンパ組織，造血組織及び 関連組織の悪性新生物	41	39	2.9	2.8	0.4
02121	その他の悪性新生物	275	232	19.3	16.4	2.4
02200	その他の新生物	94	93	6.6	6.6	0.8
02201	中枢神経系のその他の新生物	19	23	1.3	1.6	0.2
02202	中枢神経系を除くその他の新生物	75	70	5.3	5.0	0.7
03000	血液及び造血器の疾患並びに免疫機構の障害	56	34	3.9	2.4	0.5
03100	貧 血	24	19	1.7	1.3	0.2
03200	その他の血液疾患，免疫機構の障害	32	15	2.2	1.1	0.3
04000	内分泌，栄養及び代謝疾患	251	272	17.6	19.3	2.2
04100	糖尿病	155	187	10.9	13.3	1.4
04200	その他の内分泌，栄養及び代謝疾患	96	85	6.7	6.0	0.8
05000	精神及び行動の障害	97	105	6.8	7.4	0.9
05100	血管性及び詳細不明の認知症	72	90	5.1	6.4	0.6
05200	その他の精神及び行動の傷害	25	15	1.8	1.1	0.2
06000	神経系の疾患	231	222	16.2	15.7	2.0
06100	髄膜炎	5	4	0.4	0.3	0.0
06200	脊髄性筋萎縮症及び関連症候群	12	15	0.8	1.1	0.1
06300	パーキンソン病	59	69	4.1	4.9	0.5
06400	アルツハイマー病	63	44	4.4	3.1	0.6
06500	その他の神経系の疾患	92	90	6.5	6.4	0.8
07000	眼及び付属器の疾患	0	0	0.0	0.0	0.0
08000	耳及び乳様突起の疾患	1	0	0.1	0.0	0.0
09000	循環器系の疾患	2,728	2,784	191.8	197.3	24.1
09100	高血圧性疾患	67	74	4.7	5.2	0.6
09101	高血圧性心疾患及び心腎疾患	24	31	1.7	2.2	0.2
09102	その他の高血圧性疾患	43	43	3.0	3.0	0.4
09200	心疾患（高血圧性を除く）	1,544	1,600	108.5	113.4	13.6
09201	慢性リウマチ性疾患	29	33	2.0	2.3	0.3
09202	急性心筋梗塞	349	383	24.5	27.1	3.1
09203	その他の虚血性心疾患	313	302	22.0	21.4	2.8



死亡数・死亡率（人口10万対），死因簡単分類別前年比較

死因 分類 コード	死 因 名	死 亡 数		死 亡 率		平成27年 死亡総数 に占める 割合
		平成27年	平成26年	平成27年	平成26年	
09204	慢性非リウマチ性心内膜疾患	147	128	10.3	9.1	1.3
09205	心筋症	34	45	2.4	3.2	0.3
09206	不整脈及び伝導障害	190	201	13.4	14.2	1.7
09207	心不全	396	420	27.8	29.8	3.5
09208	その他の心疾患	86	88	6.0	6.2	0.8
09300	脳血管疾患	885	893	62.2	63.3	7.8
09301	くも膜下出血	110	112	7.7	7.9	1.0
09302	脳内出血	325	311	22.8	22.0	2.9
09303	脳梗塞	408	433	28.7	30.7	3.6
09304	その他の脳血管疾患	42	37	3.0	2.6	0.4
09400	大動脈瘤及び解離	150	139	10.5	9.9	1.3
09500	その他の循環器系の疾患	82	78	5.8	5.5	0.7
10000	呼吸器系の疾患	1,884	1,941	132.5	137.6	16.6
10100	インフルエンザ	28	24	2.0	1.7	0.2
10200	肺炎	900	899	63.3	63.7	7.9
10300	急性気管支炎	6	4	0.4	0.3	0.1
10400	慢性閉塞性肺疾患	182	204	12.8	14.5	1.6
10500	喘息	32	46	2.2	3.3	0.3
10600	その他の呼吸器系の疾患	736	764	51.7	54.1	6.5
11000	消化器系の疾患	567	615	39.9	43.6	5.0
11100	胃潰瘍及び十二指腸潰瘍	28	39	2.0	2.8	0.2
11200	ヘルニア及び腸閉塞	52	48	3.7	3.4	0.5
11300	肝疾患	242	269	17.0	19.1	2.1
11301	肝硬変(アルコール性を除く)	109	121	7.7	8.6	1.0
11302	その他の肝疾患	133	148	9.4	10.5	1.2
11400	その他の消化器系の疾患	245	259	17.2	18.4	2.2
12000	皮膚及び皮下組織の疾患	23	25	1.6	1.8	0.2
13000	筋骨格系及び結合組織の疾患	57	72	4.0	5.1	0.5
14000	腎尿路生殖器系の疾患	403	419	28.3	29.7	3.6
14100	糸球体疾患及び腎尿細管間質性疾患	63	58	4.4	4.1	0.6
14200	腎不全	202	243	14.2	17.2	1.8
14201	急性腎不全	29	24	2.0	1.7	0.3
14202	慢性腎不全	131	174	9.2	12.3	1.2
14203	詳細不明の腎不全	42	45	3.0	3.2	0.4
14300	その他の腎尿路生殖器系の疾患	138	118	9.7	8.4	1.2

死亡数・死亡率（人口10万対），死因簡単分類別前年比較

死因 分類 コード	死 因 名	死 亡 数		死 亡 率		平成27年 死亡総数 に占める 割合
		平成27年	平成26年	平成27年	平成26年	
15000	妊娠，分娩及び産じょく	0	1	0.0	0.1	0.0
16000	周産期に発生した病態	6	11	0.4	0.8	0.1
16100	妊娠期間及び胎児発育に関連する障害	0	0	0.0	0.0	0.0
16200	出産外傷	0	1	0.0	0.1	0.0
16300	周産期に特異的な呼吸障害及び心血管障害	2	2	0.1	0.1	0.0
16400	周産期に特異的な感染症	0	5	0.0	0.4	0.0
16500	胎児及び新生児の出血性障害及び血液障害	1	3	0.1	0.2	0.0
16600	その他の周産期に発生した病態	3	0	0.2	0.0	0.0
17000	先天奇形，変形及び染色体異常	29	35	2.0	2.5	0.3
17100	神経系の先天奇形	0	2	0.0	0.1	0.0
17200	循環器系の先天奇形	15	14	1.1	1.0	0.1
17201	心臓の先天奇形	10	10	0.7	0.7	0.1
17202	その他の循環器系の先天奇形	5	4	0.4	0.3	0.0
17300	消化器系の先天奇形	2	0	0.1	0.0	0.0
17400	その他の先天奇形及び変形	7	10	0.5	0.7	0.1
17500	染色体異常，他に分類されないもの	5	9	0.4	0.6	0.0
18000	症状，徴候・異常臨床所見	727	661	51.1	46.8	6.4
18100	老衰	632	572	44.4	40.5	5.6
18200	乳幼児突然死症候群	4	6	0.3	0.4	0.0
18300	その他の症状，徴候・異常臨床所見	91	83	6.4	5.9	0.8
20000	傷病及び死亡の外因	718	753	50.5	53.4	6.3
20100	不慮の事故	287	332	20.2	23.5	2.5
20101	交通事故	59	49	4.1	3.5	0.5
20102	転倒・転落	52	65	3.7	4.6	0.5
20103	不慮の溺死及び溺水	15	26	1.1	1.8	0.1
20104	不慮の窒息	102	119	7.2	8.4	0.9
20105	煙，火及び火炎への曝露	4	5	0.3	0.4	0.0
20106	有害物質による不慮の中毒及び有害物質への曝露	21	11	1.5	0.8	0.2
20107	その他の不慮の事故	34	57	2.4	4.0	0.3
20200	自殺	294	287	20.7	20.3	2.6
20300	他殺	11	13	0.8	0.9	0.1
20400	その他の外因	126	121	8.9	8.6	1.1
22000	特殊目的用コード	0	0	0.0	0.0	0.0
22100	重症急性呼吸器症候群〔SARS〕	0	0	0.0	0.0	0.0

母の年齢別出生数と構成割合の年次推移

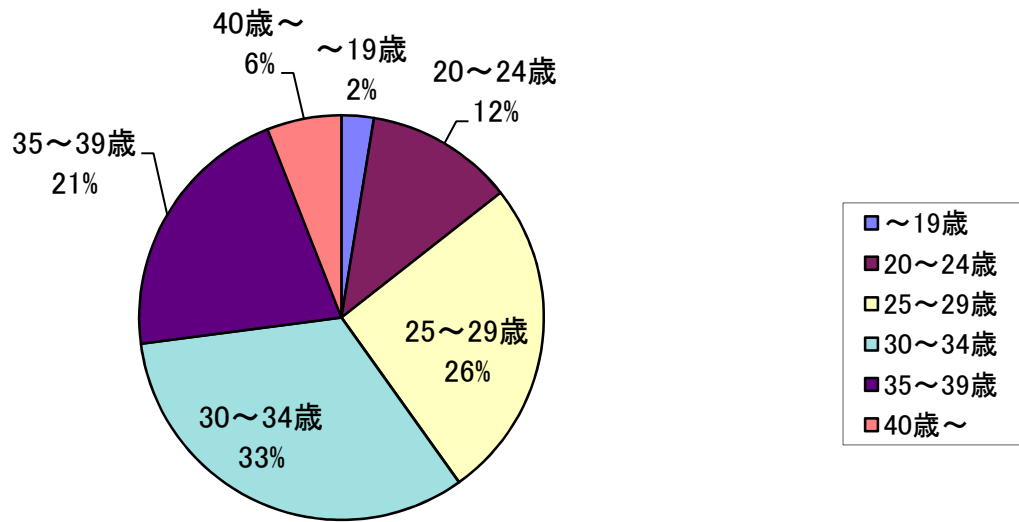
沖縄県

実数									
年次	総数	～19歳	20～24	25～29	30～34	35～39	40～44	45歳～	不詳
平成18年	16,483	496	2,592	4,843	5,352	2,742	439	19	-
19年	16,588	436	2,601	4,809	5,399	2,838	494	11	-
20年	16,736	399	2,643	4,709	5,369	3,078	524	14	-
21年	16,744	455	2,449	4,603	5,335	3,290	593	18	1
22年	17,098	439	2,308	4,930	5,227	3,496	677	21	-
23年	16,918	445	2,256	4,735	5,251	3,483	726	19	3
24年	17,074	480	2,139	4,688	5,304	3,643	792	28	-
25年	17,209	437	2,191	4,707	5,306	3,665	877	26	-
26年	16,373	426	1,993	4,373	5,132	3,555	866	28	-
27年	16,941	436	2,004	4,359	5,557	3,577	979	29	-
割合 ( % )									
年次	総数	～19歳	20～24	25～29	30～34	35～39	40～44	45歳～	不詳
平成18年	100.0	3.0	15.7	29.4	32.5	16.6	2.7	0.1	-
19年	100.0	2.6	15.7	29.0	32.5	17.1	3.0	0.1	-
20年	100.0	2.4	15.8	28.1	32.1	18.4	3.1	0.1	-
21年	100.0	2.7	14.6	27.5	31.9	19.6	3.5	0.1	0.0
22年	100.0	2.6	13.5	28.8	30.6	20.4	4.0	0.1	-
23年	100.0	2.6	13.3	28.0	31.0	20.6	4.3	0.1	0.0
24年	100.0	2.8	12.5	27.5	31.1	21.3	4.6	0.2	-
25年	100.0	2.5	12.7	27.4	30.8	21.3	5.1	0.2	-
26年	100.0	2.6	12.2	26.7	31.3	21.7	5.3	0.2	-
27年	100.0	2.6	11.8	25.7	32.8	21.1	5.8	0.2	-

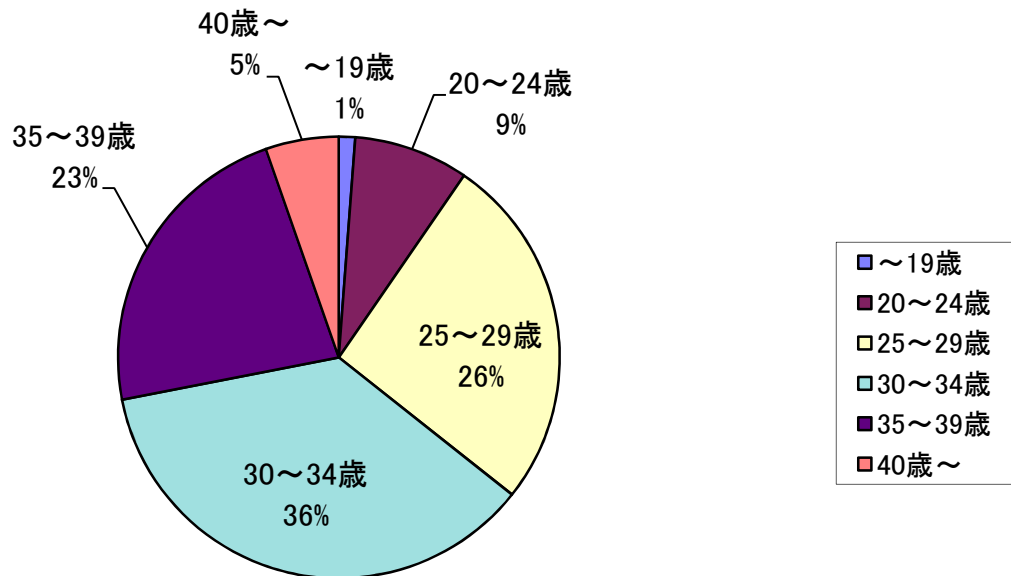
全国

実数									
年次	総数	～19歳	20～24	25～29	30～34	35～39	40～44	45歳～	不詳
平成18年	1,092,674	15,974	130,230	335,771	417,776	170,775	21,608	531	9
19年	1,089,818	15,250	126,180	324,041	412,611	186,568	24,553	609	6
20年	1,091,156	15,465	124,691	317,753	404,771	200,328	27,522	618	8
21年	1,070,035	14,687	116,808	307,765	389,793	209,706	30,566	704	6
22年	1,071,304	13,546	110,956	306,910	384,385	220,101	34,609	792	5
23年	1,050,806	13,318	104,059	300,384	373,490	221,272	37,437	843	3
24年	1,037,231	12,770	95,805	292,464	367,715	225,480	42,031	960	6
25年	1,029,816	12,964	91,250	282,794	365,404	229,741	46,546	1,116	1
26年	1,003,539	13,011	86,590	267,847	359,323	225,889	49,606	1,272	1
27年	1,005,677	11,929	84,461	262,256	364,870	228,293	52,558	1,308	2
割合 ( % )									
年次	総数	～19歳	20～24	25～29	30～34	35～39	40～44	45歳～	不詳
平成18年	100.0	1.5	11.9	30.7	38.2	15.6	2.0	0.0	0.0
19年	100.0	1.4	11.6	29.7	37.9	17.1	2.3	0.1	0.0
20年	100.0	1.4	11.4	29.1	37.1	18.4	2.5	0.1	0.0
21年	100.0	1.4	10.9	28.8	36.4	19.6	2.9	0.1	0.0
22年	100.0	1.3	10.4	28.6	35.9	20.5	3.2	0.1	0.0
23年	100.0	1.3	9.9	28.6	35.5	21.1	3.6	0.1	0.0
24年	100.0	1.2	9.2	28.2	35.5	21.7	4.1	0.1	0.0
25年	100.0	1.3	8.9	27.5	35.5	22.3	4.5	0.1	0.0
26年	100.0	1.3	8.6	26.7	35.8	22.5	4.9	0.1	0.0
27年	100.0	1.2	8.4	26.1	36.3	22.7	5.2	0.1	0.0

母の年齢別出生割合(沖縄県)



母の年齢別出生割合(全国)



### 年齢別自殺統計の前年比較

	合計	0-4		5-9		10-14		15-19		20-24		25-29		30-34		35-39		40-44		45-49		50-54		55-59		60-64		65-69		70-74		75-79		80-84		85-89		90以上		不詳		
		計	男	計	男	計	男	計	男	計	男	計	男	計	男	計	男	計	男	計	男	計	男	計	男	計	男	計	男	計	男	計	男	計	男	計	男					
平成27年 自殺死亡率 (人口10万対)	合計	計	294	-	1	1	1	5	12	15	17	25	22	18	28	35	34	18	20	15	15	7	6	6	3	3	15	15	7	7	15	12	8	7	1	3	3	6	-			
		男1)	224	-	1	-	-	4	9	13	13	19	14	13	22	28	27	17	15	12	8	6	3	3	8	8	6	6	15	12	7	1	6	3	3	3	-					
		女2)	70	-	-	1	1	1	1	3	2	4	6	5	6	7	7	7	1	5	3	7	1	1	1	1	1	1	1	5	3	1	1	1	1	1	3	-				
平成27年 自殺総数に 占める割合	合計	計	20.7	-	0.1	0.1	0.4	0.8	1.1	1.2	1.8	1.5	1.3	2.0	2.5	2.4	1.3	1.4	1.1	1.1	0.5	0.4	0.4	0.4	0.4	0.4	0.4	0.4	0.7	0.7	0.4	0.4	0.4	0.4	0.4	0.4	0.4	2.0	-			
		男1)	32.1	-	0.1	-	0.6	1.3	1.9	1.9	2.7	2.0	1.9	3.2	4.0	3.9	2.4	2.1	1.7	1.1	1.1	0.9	0.4	0.4	0.4	0.4	0.4	0.4	0.7	0.7	0.4	0.4	0.4	0.4	0.4	0.4	0.4	2.0	-			
		女2)	9.7	-	-	0.1	0.1	0.1	0.4	0.3	0.6	0.8	1.1	0.7	0.8	1.0	1.0	0.1	0.7	0.7	1.0	0.1	0.1	0.4	0.4	0.4	0.4	0.4	0.4	0.4	0.4	0.4	0.4	0.4	0.4	0.4	0.4	2.0	-			
平成26年 自殺死亡率 (人口10万対)	合計	計	287	-	-	-	3	14	14	14	20	24	28	37	38	23	21	20	13	10	6	6	3	3	10	10	6	6	20	18	10	9	5	5	1	1	2	-				
		男1)	214	-	-	-	1	10	8	10	14	20	23	31	26	20	14	18	10	9	1	1	1	1	9	9	5	5	18	10	9	5	5	1	1	1	1	-				
		女2)	73	-	-	-	2	4	6	4	6	6	4	5	6	12	3	7	2	3	1	1	1	1	1	1	1	1	2	2	3	3	1	1	1	1	2	-				
平成26年 自殺総数に 占める割合	合計	計	20.3	-	-	-	0.2	1.0	1.0	0.9	1.4	1.7	2.0	2.6	2.7	1.6	1.5	1.4	0.9	0.7	0.4	0.4	0.4	0.4	0.4	0.4	0.4	0.4	0.7	0.7	0.4	0.4	0.4	0.4	0.4	0.4	0.4	2.0	-			
		男1)	30.9	-	-	-	0.1	1.4	1.2	0.6	2.0	2.9	3.3	4.5	3.8	2.9	2.0	2.6	1.4	1.4	1.3	1.3	1.4	1.4	1.4	1.4	1.4	1.3	2.6	2.6	1.4	1.4	1.3	0.7	0.7	0.7	0.7	0.1	0.1	0.1	0.1	-
		女2)	10.1	-	-	-	0.3	0.6	0.8	1.3	0.8	0.6	0.7	0.8	1.7	1.7	0.4	1.0	0.3	0.4	0.1	0.1	0.1	0.1	0.1	0.1	0.1	0.1	0.3	0.3	0.4	0.4	0.4	0.4	0.4	0.4	0.4	0.3	0.3	-		
前年比	自殺実数	計	7	-	1	1	2	△2	1	4	5	△2	△10	△9	△3	11	△3	-	2	5	1	3	3	1	3	1	1	1	2	2	2	△1	1	1	1	3	3	-				
		男1)	10	-	1	-	3	△1	5	9	5	△6	△10	△9	2	7	3	△3	2	△1	1	1	1	1	1	1	1	1	2	2	1	1	1	1	1	2	2	-				
		女2)	△3	-	-	△1	△4	△5	-	-	-	4	-	-	△5	4	4	3	3	3	6	-	-	-	-	-	-	-	-	-	-	-	-	-	-	-	-	-	-	-		
前年比	自殺死亡率 (人口10万対)	計	0.4	-	0.1	0.1	0.2	△0.2	0.1	0.3	0.4	△0.2	△0.7	△0.6	△0.2	0.8	△0.2	-	0.2	0.4	0.4	0.1	0.2	0.2	0.2	0.2	0.2	0.2	0.5	0.5	0.4	0.3	0.3	0.2	0.2	0.2	0.2	0.2	-			
		男1)	1.2	-	0.1	-	0.5	△0.1	0.7	1.3	0.7	△0.9	△1.4	△1.3	△1.3	0.2	1.0	0.4	0.3	0.3	0.2	0.2	0.2	0.2	0.2	0.2	0.2	0.5	0.5	0.4	0.3	0.3	0.2	0.2	0.2	0.2	0.2	0.2	0.2	-		
		女2)	△0.4	-	-	0.1	△0.2	△0.5	△0.7	△0.7	-	0.5	-	-	-	△0.7	0.6	△0.9	0.4	0.4	0.9	0.9	0.4	0.4	0.4	0.4	0.4	0.4	0.4	0.4	0.4	0.4	0.4	0.4	0.4	0.4	0.4	0.4	0.4	0.4	-	
前年比	自殺総数に 占める割合	計	-	-	0.3	0.3	0.7	△0.8	0.2	1.3	1.5	△0.9	△3.7	△3.4	△1.3	3.6	△1.2	0.6	0.6	1.6	0.3	0.3	0.3	0.3	0.3	0.3	0.3	0.3	0.6	0.6	0.6	△0.4	0.3	0.3	0.3	0.3	0.3	0.3	0.3	-		
		男1)	1.6	-	0.3	-	1.1	△0.4	1.6	3.0	1.6	△2.2	△3.6	△3.3	△3.3	0.4	2.2	0.9	0.9	1.6	0.6	0.6	0.6	0.6	0.6	0.6	0.6	0.6	0.6	0.6	0.6	0.6	0.6	0.6	0.6	0.6	0.6	0.6	0.6	0.6	-	
		女2)	△1.6	-	-	0.3	△0.4	△0.4	△1.4	△1.7	△0.1	1.3	-	△0.1	△1.8	1.4	△2.1	1.0	-	-	2.1	-	-	-	-	-	-	-	-	-	-	-	-	-	-	-	-	-	-	-		

注：1) 男性人口10万対である。

2) 女性人口10万対である。

人口動態総覧，性・保健所・市町村別

平成 27 年

	出 生 数			死 亡 数			自然 増減数
	総 数	男	女	総 数	男	女	
沖 縄 県	16,941	8,744	8,197	11,326	5,992	5,334	5615
51 北部保健所	1,029	530	499	1,002	549	453	27
209 名護市	704	354	350	486	275	211	218
301 国頭村	39	24	15	80	41	39	△ 41
302 大宜味村	19	10	9	55	27	28	△ 36
303 東村	13	6	7	14	7	7	△ 1
306 今帰仁村	82	42	40	103	54	49	△ 21
308 本部町	118	65	53	165	88	77	△ 47
315 伊江村	34	18	16	61	38	23	△ 27
359 伊平屋村	6	6	-	17	8	9	△ 11
360 伊是名村	14	5	9	21	11	10	△ 7
58 中部保健所	6,051	3,189	2,862	3,732	1,983	1,749	2319
205 宜野湾市	1,252	656	596	566	299	267	686
211 沖縄市	1,727	914	813	980	503	477	747
213 うるま市	1,430	757	673	1,010	553	457	420
311 恩納村	94	43	51	127	67	60	△ 33
313 宜野座村	68	33	35	63	28	35	5
314 金武町	145	85	60	114	62	52	31
324 読谷村	425	228	197	283	141	142	142
325 嘉手納町	153	72	81	132	71	61	21
326 北谷町	331	171	160	190	108	82	141
327 北中城村	191	108	83	121	66	55	70
328 中城村	235	122	113	146	85	61	89
31 那覇市保健所	3,296	1,675	1,621	2,633	1,377	1,256	663
201 那覇市	3,296	1,675	1,621	2,633	1,377	1,256	663
55 南部保健所	5,297	2,707	2,590	2,855	1,509	1,346	2442
208 浦添市	1,418	718	700	686	385	301	732
210 糸満市	749	378	371	494	269	225	255
212 豊見城市	905	481	424	390	201	189	515
215 南城市	473	210	263	394	184	210	79
329 西原町	368	199	169	180	98	82	188
348 与那原町	288	154	134	116	58	58	172
350 南風原町	569	280	289	202	113	89	367
353 渡嘉敷村	7	4	3	12	5	7	△ 5
354 座間味村	10	4	6	11	4	7	△ 1
355 栗国村	7	3	4	20	13	7	△ 13
356 渡名喜村	4	2	2	7	4	3	△ 3
357 南大東村	16	7	9	11	8	3	5
358 北大東村	12	3	9	4	2	2	8
361 久米島町	79	38	41	94	52	42	△ 15
362 八重瀬町	392	226	166	234	113	121	158
56 宮古保健所	611	314	297	636	323	313	△ 25
214 宮古島市	606	312	294	623	318	305	△ 17
375 多良間村	5	2	3	13	5	8	△ 8
57 八重山保健所	657	329	328	468	251	217	189
207 石垣市	602	300	302	416	223	193	186
381 竹富町	44	22	22	32	18	14	12
382 与那国町	11	7	4	20	10	10	△ 9

注：市町村の分類は、出生は子の住所、死亡は死亡者の住所、死産は母の住所、婚姻は夫の住所、離婚は別居する前の住所による。

	乳児死亡数			新生児 死亡数	死 産 数		
	総 数	男	女		総 数	自 然	人 工
沖 縄 県	34	21	13	16	423	202	221
51 北部保健所	-	-	-	-	27	9	18
209 名護市	-	-	-	-	20	6	14
301 国頭村	-	-	-	-	1	-	1
302 大宜味村	-	-	-	-	1	-	1
303 東 郷 村	-	-	-	-	-	-	-
306 今帰仁村	-	-	-	-	2	1	1
308 本部町	-	-	-	-	2	2	-
315 伊江村	-	-	-	-	1	-	1
359 伊平屋村	-	-	-	-	-	-	-
360 伊是名村	-	-	-	-	-	-	-
58 中部保健所	13	7	6	7	161	73	88
205 宜野湾市	5	1	4	2	23	11	12
211 沖縄市	2	2	-	1	50	24	26
213 うるま市	5	3	2	4	41	21	20
311 恩納村	-	-	-	-	6	1	5
313 宜野座村	-	-	-	-	2	-	2
314 金武町	-	-	-	-	3	1	2
324 読谷村	1	1	-	-	12	7	5
325 嘉手納町	-	-	-	-	4	1	3
326 北谷町	-	-	-	-	10	1	9
327 北中城村	-	-	-	-	6	4	2
328 中 城 村	-	-	-	-	4	2	2
31 那覇市保健所	6	5	1	2	84	51	33
201 那 覇 市	6	5	1	2	84	51	33
55 南部保健所	14	9	5	6	116	58	58
208 浦添市	5	4	1	2	27	13	14
210 糸満市	1	1	-	-	23	11	12
212 豊見城市	2	1	1	1	17	10	7
215 南 城市	-	-	-	-	11	8	3
329 西原町	-	-	-	-	5	1	4
348 与那原町	2	-	2	2	9	4	5
350 南風原町	1	1	-	-	12	5	7
353 渡嘉敷村	-	-	-	-	-	-	-
354 座間味村	-	-	-	-	-	-	-
355 粟 国 村	-	-	-	-	-	-	-
356 渡名喜村	-	-	-	-	-	-	-
357 南大東村	-	-	-	-	-	-	-
358 北大東村	-	-	-	-	-	-	-
361 久米島町	-	-	-	-	1	-	1
362 八重瀬町	3	2	1	1	11	6	5
56 宮古保健所	-	-	-	-	14	2	12
214 宮古島市	-	-	-	-	14	2	12
375 多良間村	-	-	-	-	-	-	-
57 八重山保健所	1	-	1	1	21	9	12
207 石垣市	1	-	1	1	20	8	12
381 竹富町	-	-	-	-	1	1	-
382 与那国町	-	-	-	-	-	-	-

	周産期死亡数			婚姻数	離婚数
	総数	妊娠満22週以後の死産	早期新生児死亡		
沖縄県	55	47	8	8,695	3,603
51 北部保健所	2	2	-	544	226
209 名護市	1	1	-	369	150
301 国頭村	-	-	-	17	6
302 大宜味村	-	-	-	16	6
303 東郷村	-	-	-	7	4
306 今帰仁村	1	1	-	43	15
308 本部町	-	-	-	65	35
315 伊江村	-	-	-	19	3
359 伊平屋村	-	-	-	3	2
360 伊是名村	-	-	-	5	5
58 中部保健所	24	20	4	3,225	1,320
205 宜野湾市	5	3	2	692	288
211 沖縄市	7	7	-	906	371
213 うるま市	6	4	2	726	302
311 恩納村	-	-	-	77	25
313 宜野座村	-	-	-	33	9
314 金武町	1	1	-	75	31
324 読谷村	2	2	-	209	109
325 嘉手納町	1	1	-	57	30
326 北谷町	1	1	-	254	80
327 北中城村	1	1	-	89	35
328 中城村	-	-	-	107	40
31 那覇市保健所	13	12	1	1,828	744
201 那覇市	13	12	1	1,828	744
55 南部保健所	14	12	2	2,442	972
208 浦添市	3	2	1	675	282
210 糸満市	1	1	-	329	137
212 豊見城市	5	5	-	374	164
215 南城市	4	4	-	222	97
329 西原町	-	-	-	169	62
348 与那原町	-	-	-	133	50
350 南風原町	-	-	-	262	82
353 渡嘉敷村	-	-	-	8	1
354 座間味村	-	-	-	3	5
355 栗国村	-	-	-	2	2
356 渡名喜村	-	-	-	3	-
357 南大東村	-	-	-	11	4
358 北大東村	-	-	-	6	1
361 久米島町	-	-	-	41	19
362 八重瀬町	1	-	1	204	66
56 宮古保健所	-	-	-	276	167
214 宮古島市	-	-	-	274	162
375 多良間村	-	-	-	2	5
57 八重山保健所	2	1	1	380	174
207 石垣市	2	1	1	337	153
381 竹富町	-	-	-	36	16
382 与那国町	-	-	-	7	5



人口動態総覧（率）、保健所・市町村別

平成 27 年

	出生	死亡	自然増減	乳児死亡	新生児死亡	死産（出産千対）			周産期死亡	婚姻	離婚
	（人口千対）			（出生千対）		総数	自然	人工	（出産千対）	（人口千対）	
沖 縄 県	11.9	8.0	3.9	2.0	0.9	24.4	11.6	12.7	3.2	6.1	2.53
51 北部保健所	10.2	9.9	0.3	-	-	25.6	8.5	17.0	1.9	5.4	2.24
209 名護市	11.5	7.9	3.6	-	-	27.6	8.3	19.3	1.4	6.0	2.45
301 国頭村	8.0	16.4	△ 8.4	-	-	25.0	-	25.0	-	3.5	1.23
302 大宜味村	6.2	18.0	△ 11.8	-	-	50.0	-	50.0	-	5.2	1.97
303 東村	7.6	8.2	△ 0.6	-	-	-	-	-	-	4.1	2.33
306 今帰仁村	8.6	10.8	△ 2.2	-	-	23.8	11.9	11.9	12.0	4.5	1.58
308 本部町	8.7	12.2	△ 3.5	-	-	16.7	16.7	-	-	4.8	2.59
315 伊江村	8.0	14.4	△ 6.4	-	-	28.6	-	28.6	-	4.5	0.71
359 伊平屋村	4.9	13.9	△ 9.0	-	-	-	-	-	-	2.4	1.63
360 伊是名村	9.4	14.0	△ 4.7	-	-	-	-	-	-	3.3	3.34
58 中部保健所	12.3	7.6	4.7	2.1	1.2	25.9	11.8	14.2	4.0	6.5	2.67
205 宜野湾市	13.2	5.9	7.2	4.0	1.6	18.0	8.6	9.4	4.0	7.3	3.03
211 沖縄市	12.5	7.1	5.4	1.2	0.6	28.1	13.5	14.6	4.0	6.6	2.69
213 うるま市	12.1	8.5	3.6	3.5	2.8	27.9	14.3	13.6	4.2	6.1	2.55
311 恩納村	9.3	12.5	△ 3.3	-	-	60.0	10.0	50.0	-	7.6	2.47
313 宜野座村	12.2	11.3	0.9	-	-	28.6	-	28.6	-	5.9	1.61
314 金武町	13.0	10.2	2.8	-	-	20.3	6.8	13.5	6.8	6.7	2.78
324 読谷村	10.9	7.2	3.6	2.4	-	27.5	16.0	11.4	4.7	5.3	2.79
325 嘉手納町	11.3	9.7	1.5	-	-	25.5	6.4	19.1	6.5	4.2	2.21
326 北谷町	11.9	6.8	5.1	-	-	29.3	2.9	26.4	3.0	9.2	2.88
327 北中城村	12.0	7.6	4.4	-	-	30.5	20.3	10.2	5.2	5.6	2.20
328 中城村	12.2	7.6	4.6	-	-	16.7	8.4	8.4	-	5.5	2.07
31 那覇市保健所	10.4	8.3	2.1	1.8	0.6	24.9	15.1	9.8	3.9	5.8	2.35
201 那覇市	10.4	8.3	2.1	1.8	0.6	24.9	15.1	9.8	3.9	5.8	2.35
55 南部保健所	13.0	7.0	6.0	2.6	1.1	21.4	10.7	10.7	2.6	6.0	2.39
208 浦添市	12.5	6.0	6.4	3.5	1.4	18.7	9.0	9.7	2.1	5.9	2.48
210 糸満市	12.8	8.5	4.4	1.3	-	29.8	14.2	15.5	1.3	5.6	2.35
212 豊見城市	14.8	6.4	8.4	2.2	1.1	18.4	10.8	7.6	5.5	6.1	2.69
215 南城市	11.3	9.4	1.9	-	-	22.7	16.5	6.2	8.4	5.3	2.32
329 西原町	10.8	5.3	5.5	-	-	13.4	2.7	10.7	-	5.0	1.82
348 与那原町	15.7	6.3	9.4	6.9	6.9	30.3	13.5	16.8	-	7.3	2.73
350 南風原町	15.2	5.4	9.8	1.8	-	20.7	8.6	12.0	-	7.0	2.19
353 渡嘉敷村	9.8	16.8	△ 7.0	-	-	-	-	-	-	11.2	1.40
354 座間味村	11.6	12.8	△ 1.2	-	-	-	-	-	-	3.5	5.80
355 粟国村	9.2	26.4	△ 17.2	-	-	-	-	-	-	2.6	2.64
356 渡名喜村	9.3	16.4	△ 7.0	-	-	-	-	-	-	7.0	0.00
357 南大東村	12.3	8.5	3.8	-	-	-	-	-	-	8.5	3.08
358 北大東村	19.1	6.4	12.8	-	-	-	-	-	-	9.6	1.59
361 久米島町	10.2	12.2	△ 1.9	-	-	12.5	-	12.5	-	5.3	2.46
362 八重瀬町	13.5	8.1	5.4	7.7	2.6	27.3	14.9	12.4	2.6	7.0	2.28
56 宮古保健所	11.7	12.2	△ 0.5	-	-	22.4	3.2	19.2	-	5.3	3.20
214 宮古島市	11.9	12.2	△ 0.3	-	-	22.6	3.2	19.4	-	5.4	3.18
375 多良間村	4.2	11.0	△ 6.8	-	-	-	-	-	-	1.7	4.24
57 八重山保健所	12.4	8.8	3.6	1.5	1.5	31.0	13.3	17.7	3.0	7.2	3.28
207 石垣市	12.7	8.8	3.9	1.7	1.7	32.2	12.9	19.3	3.3	7.1	3.23
381 竹富町	11.1	8.1	3.0	-	-	22.2	22.2	-	-	9.1	4.04
382 与那国町	6.0	10.9	△ 4.9	-	-	-	-	-	-	3.8	2.73

注：乳児・新生児死亡率は出生千対、死産率は出産（出生＋死産）千対、周産期死亡率は出産（出生＋妊娠満22週以後の死産）千対である。

# 調 査 の 概 要

- 1 調査の目的 人口動態調査は、我が国の人口動態事象を把握し、人口及び厚生労働行政施策の基礎資料を得ることを目的とする。
- 2 調査の対象及び客体 「戸籍法」及び「死産の届出に関する規程」により届け出られた出生、死亡、婚姻、離婚及び死産の全数を対象としているが、本概況は、平成27年に日本において発生した日本人の事象を客体としている。
- 3 調査の期間 平成27年1月1日～同年12月31日
- 4 調査の方法 市区町村長は、出生、死亡、婚姻、離婚及び死産の届書に基づいて人口動態調査票を作成する。
- 5 報告の系統 市区町村——保健所——都道府県——厚生労働省  
保健所を  
設置する市・特別区
- 6 結果の集計 集計は、厚生労働省政策統括官（統計・情報政策担当）において行った。

※ 人口動態調査は、統計法に基づく基幹統計「人口動態統計」を作成するための統計調査である。

## 《利用上の注意》

- 1 印刷公表している人口動態統計の資料は次のとおりである。

人口動態統計速報	人口動態統計月報	人口動態統計年報
数値：調査票を作成した数	数値：概数	数値：確定数 (概数に修正を加えたもの)
集計客体：日本における日本人及び外国人、並びに外国における日本人 (いずれも前年以前発生したものを含む)	集計客体：日本における日本人 (前年以前発生除く)	集計客体：日本における日本人 (日本における外国人、外国における日本人及び前年以前発生ものは別掲)
公表：毎月 (調査月の約2か月後)	公表：毎月 (調査月の約5か月後) ：毎年(年間合計) (調査年の翌年6月)	公表：毎年 (調査年の翌年9月) ※ただし、国勢調査年の分母に人口を用いる人口動態諸率については、国勢調査の年齢別人口確定後

※本概況は太枠の部分である。

## 報告書（刊行は平成29年2～3月頃）

- 上巻（人口動態調査の概要及び結果の解析を収録）
- 中巻（出生・死亡・死産・婚姻及び離婚に関する統計表を収録）
- 下巻（死因に関する統計表を収録）

- 2 表章記号の規約

計数のない場合	—
統計項目のあり得ない場合	・
計数不明又は計数を表章することが不適当な場合	…
比率が微小（0.05未満）の場合	0.0
減少数（率）の場合	△

なお、掲載の数値は四捨五入してあるので、内訳の合計が「総数」に合わない場合がある。

- 3 用語の解説

- 自然増減：出生数から死亡数を減じたもの
- 乳児死亡：生後1年未満の死亡
- 新生児死亡：生後4週未満の死亡
- 早期新生児死亡：生後1週未満の死亡
- 死産：妊娠満12週以後の死児の出産
- 周産期死亡：妊娠満22週以後の死産に早期新生児死亡を加えたもの

#### 4 比率の解説

$$\text{出生率} = \frac{\text{年間出生数}}{\text{10月1日現在日本人人口}} \times 1,000$$

$$\text{死亡率} = \frac{\text{年間死亡数}}{\text{10月1日現在日本人人口}} \times 1,000$$

$$\text{乳児死亡率} = \frac{\text{年間乳児死亡数}}{\text{年間出生数}} \times 1,000$$

$$\text{新生児死亡率} = \frac{\text{年間新生児死亡数}}{\text{年間出生数}} \times 1,000$$

$$\text{自然増減率} = \frac{\text{年間自然増減数 (年間出生数 - 年間死亡数)}}{\text{10月1日現在日本人人口}} \times 1,000$$

$$\text{死産率} = \frac{\text{年間死産数 (妊娠満12週以後の死産の出産) (総数・自然・人工)}}{\text{年間出産数 (年間出生数 + 年間死産数)}} \times 1,000$$

$$\text{周産期死亡率} = \frac{\text{年間周産期死亡数}}{\text{年間出生数 + 年間の妊娠満22週以後の死産数}} \times 1,000$$

$$\text{妊娠満22週以後の死産率} = \frac{\text{年間の妊娠満22週以後の死産数}}{\text{年間出生数 + 年間の妊娠満22週以後の死産数}} \times 1,000$$

$$\text{早期新生児死亡率} = \frac{\text{年間早期新生児死亡数 (生後1週 (7日) 未満の死亡数)}}{\text{年間出生数}} \times 1,000$$

$$\text{婚姻率} = \frac{\text{年間婚姻届出件数}}{\text{10月1日現在日本人人口}} \times 1,000$$

$$\text{離婚率} = \frac{\text{年間離婚届出件数}}{\text{10月1日現在日本人人口}} \times 1,000$$

$$\text{合計特殊出生率} = \left\{ \frac{\text{年間の母の年齢別出生数}}{\text{10月1日現在年齢別女性人口}} \right\} \text{歳から 歳までの合計}$$

〔合計特殊出生率の算出には、各歳別の出生数及び女性の日本人人口を用いている。〕

合計特殊出生率は「15歳から49歳までの女性の年齢別出生率を合計したもの」で、1人の女性がその年齢別出生率で一生の間に生むとしたときの子ども数に相当する。

なお、算出に用いた出生数の15歳及び49歳にはそれぞれ14歳以下、50歳以上を含んでいる。

$$\text{年齢調整死亡率} = \frac{\left\{ \left[ \begin{array}{l} \text{観察集団の各年齢} \\ \text{(年齢階級) の死亡率} \end{array} \right] \times \left[ \begin{array}{l} \text{基準人口集団のその年齢} \\ \text{(年齢階級) の人口} \end{array} \right] \right\} \text{の各年齢 (年齢階級) の総和}}{\text{基準人口集団の総数}}$$

年齢調整死亡率は、人口構成の異なる集団間での死亡率を比較するために、年齢階級別死亡率を一定の基準人口（昭和60年モデル人口、20ページ）にあてはめて算出した指標である。

なお、計算式中の「観察集団の各年齢（年齢階級）の死亡率」は、1,000倍されたものである。

$$\text{死因別死亡率} = \frac{\text{年間の死因別死亡数}}{\text{10月1日現在日本人人口}} \times 100,000$$

# 結果の概要

## 1 出生数は増加

出生数は100万5677人で、前年の100万3539人より2138人増加し、出生率（人口千対）は8.0で前年と同率となった。合計特殊出生率は1.45で前年の1.42より上昇した。（第1表）

母の年齢（5歳階級）別にみると、出生数は29歳以下の各階級及び50歳以上では前年より減少したが、30～49歳の各階級では増加した。合計特殊出生率の内訳は24歳以下の各階級では前年より低下したが、25歳以上の各階級では上昇した。なお、30～34歳の階級が最も高くなっている。（第4表（1）、第5表（1））

出生順位別にみると、出生数は第1子では前年より増加したが、第2子及び第3子以上では減少した。合計特殊出生率の内訳はいずれの出生順位についても前年より上昇した。（第4表（2）、第5表（2））

母の年齢（5歳階級）別と出生順位別を併せてみると、出生数・合計特殊出生率の内訳ともに30～44歳の各階級ではいずれの出生順位についても前年より増加・上昇した（第4表（3）、第5表（3））。

## 2 死亡数は増加

死亡数は129万444人で、前年の127万3004人より1万7440人増加し、死亡率（人口千対）は10.3で前年の10.1より上昇した（第1表）。

死因別にみると、悪性新生物の死亡数は37万346人で、死亡率（人口10万対）は295.5であり、死亡総数の28.7%を占めて死因順位の第1位となった。なお、第2位は心疾患、第3位は肺炎であった。（第6表）

年齢調整死亡率（人口千対）は男4.9、女2.5で、男女ともに前年の男5.0、女2.6より低下した（第1表）。

## 3 自然増減数は減少

出生数と死亡数の差である自然増減数は△28万4767人で、前年の△26万9465人より1万5302人減少し、自然増減率（人口千対）は△2.3で前年の△2.1より低下し、数・率ともに9年連続でマイナスかつ減少・低下となった（第1表、第2表－1、第2表－2）。

## 4 死産数は減少

死産数は2万2617胎で、前年の2万3524胎より907胎減少し、死産率（出産（出生＋死産）千対）は22.0で、前年の22.9より低下した（第1表）。

## 5 婚姻件数は減少

婚姻件数は63万5156組で、前年の64万3749組より8593組減少し、婚姻率（人口千対）は5.1で前年と同率となった（第1表）。

## 6 離婚件数は増加

離婚件数は22万6215組で、前年の22万2107組より4108組増加し、離婚率（人口千対）は1.81で前年の1.77より上昇した（第1表）。

第3表-1 人口動態総覧，都道府県（21大都市再掲）別

都道府県 <sup>1)</sup>	出生数			死亡数			(再掲)			
	総数	男	女	総数	男	女	乳児死亡数			新生児死亡数
							総数	男	女	
全 国	1 005 677	515 452	490 225	1 290 444	666 707	623 737	1 916	1 042	874	902
北海道	36 695	18 838	17 857	60 667	31 391	29 276	73	38	35	36
青森	8 621	4 400	4 221	17 148	8 694	8 454	20	6	14	13
岩手	8 814	4 473	4 341	16 502	8 275	8 227	27	14	13	8
宮城	17 999	9 312	8 687	23 070	11 840	11 230	28	17	11	15
秋田	5 861	3 044	2 817	14 794	7 376	7 418	4	4	-	1
山形	7 831	3 968	3 863	14 960	7 437	7 523	18	11	7	7
福島	14 195	7 120	7 075	24 205	12 155	12 050	34	23	11	15
茨城	21 700	11 074	10 626	31 025	16 189	14 836	53	32	21	21
栃木	15 306	7 879	7 427	20 519	10 604	9 915	23	10	13	15
群馬	14 256	7 137	7 119	21 519	11 146	10 373	22	6	16	12
埼玉	56 077	28 740	27 337	62 565	34 312	28 253	111	62	49	48
千葉	47 014	24 040	22 974	56 079	30 309	25 770	101	46	55	50
東京都	113 194	58 192	55 002	111 673	59 164	52 509	189	101	88	89
神奈川県	73 475	37 758	35 717	75 762	40 969	34 793	142	90	52	75
新潟	16 339	8 359	7 980	28 297	14 224	14 073	33	18	15	17
富山	7 567	3 876	3 691	12 731	6 506	6 225	11	3	8	8
石川	9 072	4 587	4 485	12 280	6 047	6 233	13	9	4	5
福井	6 230	3 226	3 004	8 971	4 450	4 521	11	8	3	2
山梨	5 987	3 078	2 909	9 636	4 902	4 734	12	9	3	4
長野	15 638	8 043	7 595	24 536	12 317	12 219	20	12	8	11
岐阜	15 464	7 981	7 483	21 996	11 391	10 605	30	14	16	12
静岡県	28 352	14 478	13 874	39 518	20 523	18 995	53	32	21	25
愛知県	65 615	33 609	32 006	64 060	33 897	30 163	140	78	62	62
三重	13 950	7 153	6 797	20 139	10 294	9 845	29	18	11	18
滋賀	12 622	6 509	6 113	12 507	6 353	6 154	23	8	15	10
京都	19 662	10 228	9 434	25 495	12 905	12 590	50	20	30	31
大阪	70 596	35 936	34 660	83 577	44 779	38 798	125	63	62	44
兵庫	44 015	22 672	21 343	55 391	28 371	27 020	74	35	39	30
奈良	9 832	5 041	4 791	13 920	7 077	6 843	17	6	11	10
和歌山	7 030	3 549	3 481	12 549	6 263	6 286	13	8	5	10
鳥取	4 624	2 400	2 224	7 271	3 623	3 648	15	9	6	8
島根	5 551	2 948	2 603	9 604	4 708	4 896	8	3	5	6
岡山	15 599	8 031	7 568	21 525	10 888	10 637	23	11	12	8
広島	23 678	12 021	11 657	29 879	15 022	14 857	53	37	16	25
山口	10 360	5 395	4 965	18 211	8 935	9 276	22	11	11	15
徳島	5 586	2 921	2 665	9 847	4 967	4 880	14	8	6	7
香川	7 719	4 008	3 711	11 593	5 785	5 808	11	7	4	7
愛媛	10 146	5 177	4 969	17 585	8 817	8 768	14	8	6	9
高知	5 052	2 544	2 508	10 020	4 872	5 148	8	6	2	2
福岡	45 235	23 137	22 098	50 259	25 013	25 246	99	52	47	45
佐賀	7 064	3 662	3 402	9 702	4 687	5 015	7	4	3	2
長崎	11 020	5 686	5 334	16 855	8 117	8 738	19	13	6	9
熊本	15 577	7 914	7 663	20 692	10 212	10 480	19	15	4	7
大分	9 112	4 636	4 476	13 958	6 931	7 027	17	11	6	9
宮崎	9 226	4 618	4 608	13 494	6 672	6 822	16	7	9	7
鹿児島	14 125	7 272	6 853	21 354	10 350	11 004	37	18	19	15
沖縄	16 941	8 744	8 197	11 326	5 992	5 334	34	21	13	16
外国	53	38	15	143	92	51	-	-	-	-
不詳	・	・	・	1 035	864	171	1	-	1	1
(再掲)										
東京都の区部	80 619	41 485	39 134	75 960	40 337	35 623	133	69	64	63
札幌市	14 589	7 543	7 046	17 523	9 083	8 440	27	19	8	10
仙台市	9 102	4 651	4 451	8 433	4 359	4 074	14	8	6	9
さいたま市	10 735	5 506	5 229	9 875	5 423	4 452	22	10	12	8
千葉市	7 274	3 635	3 639	8 003	4 355	3 648	19	8	11	10
横浜市	30 022	15 458	14 564	30 349	16 390	13 959	62	37	25	34
川崎市	14 703	7 557	7 146	10 409	5 810	4 599	20	13	7	10
相模原市	5 475	2 919	2 556	5 655	3 151	2 504	13	10	3	7
新潟市	6 182	3 163	3 019	8 251	4 148	4 103	12	6	6	5
静岡市	5 140	2 592	2 548	7 788	4 031	3 757	9	6	3	5
浜松市	6 756	3 480	3 276	7 901	4 148	3 753	11	6	5	7
名古屋市	19 606	9 970	9 636	20 968	10 984	9 984	36	18	18	17
京都市	11 070	5 809	5 261	13 768	6 925	6 843	28	8	20	20
大阪市	22 351	11 421	10 930	27 518	14 989	12 529	35	17	18	14
堺市	6 969	3 533	3 436	8 130	4 336	3 794	9	4	5	2
神戸市	11 909	6 134	5 775	15 168	7 657	7 511	17	8	9	5
岡山市	6 449	3 331	3 118	6 555	3 294	3 261	10	7	3	3
広島市	10 754	5 477	5 277	9 925	5 078	4 847	22	17	5	9
北九州市	7 864	3 981	3 883	10 504	5 268	5 236	22	13	9	5
福岡市	14 797	7 604	7 193	11 166	5 623	5 543	34	16	18	20
熊本市	7 062	3 591	3 471	6 767	3 307	3 460	11	10	1	4

注：1）都道府県別の表章は、出生は子の住所、死亡は死亡者の住所、死産は母の住所、婚姻は夫の住所、離婚は別居する前の住所による。

自然増減数	死産数			周産期死亡数			婚姻件数	離婚件数	都道府県 <sup>1)</sup>
	総数	自然死産	人工死産	総数	妊娠満22週以後の死産	早期新生児死亡			
△ 284 767	22 617	10 862	11 755	3 728	3 063	665	635 156	226 215	全 国
△ 23 972	1 057	420	637	152	126	26	25 465	11 211	北 海 道
△ 8 527	216	102	114	40	30	10	5 432	2 267	青 森 県
△ 7 688	216	114	102	30	26	4	5 243	1 956	岩 手 県
△ 5 071	427	202	225	64	53	11	11 317	3 987	宮 城 県
△ 8 933	130	68	62	17	16	1	3 613	1 534	秋 田 県
△ 7 129	181	94	87	32	27	5	4 522	1 507	山 形 県
△ 10 010	360	191	169	72	60	12	8 888	3 239	福 島 県
△ 9 325	489	249	240	91	73	18	13 498	5 190	茨 城 県
△ 5 213	326	138	188	51	39	12	9 452	3 388	栃 木 県
△ 7 263	332	160	172	60	50	10	8 820	3 463	群 馬 県
△ 6 488	1 350	670	680	208	175	33	34 757	12 667	埼 玉 県
△ 9 065	1 102	621	481	179	144	35	30 204	10 916	千 葉 県
△ 1 521	2 406	1 143	1 263	368	308	60	87 167	24 135	東 京 府
△ 2 287	1 500	749	751	290	230	60	48 263	16 234	神 奈 川 県
△ 11 958	349	176	173	61	50	11	9 435	3 193	新 潟 県
△ 5 164	164	93	71	38	33	5	4 539	1 477	富 山 県
△ 3 208	188	104	84	47	43	4	5 200	1 703	石 川 県
△ 2 741	147	81	66	28	27	1	3 481	1 194	福 井 県
△ 3 649	137	58	79	17	15	2	3 831	1 441	山 梨 県
△ 8 898	326	161	165	47	39	8	9 606	3 366	山 長 野 県
△ 6 532	320	148	172	56	45	11	8 859	3 108	岐 阜 県
△ 11 166	539	264	275	105	84	21	17 666	6 504	静 岡 県
△ 1 555	1 283	666	617	253	202	51	41 054	13 102	愛 知 県
△ 6 189	284	143	141	53	43	10	8 504	3 125	三 重 県
△ 115	253	129	124	57	50	7	6 855	2 321	滋 賀 県
△ 5 833	427	197	230	86	59	27	12 458	4 434	京 都 府
△ 12 981	1 519	689	830	230	194	36	46 689	18 101	大 阪 府
△ 11 376	916	479	437	144	125	19	26 422	9 774	兵 庫 県
△ 4 088	214	106	108	51	43	8	5 691	2 309	奈 良 県
△ 5 519	177	61	116	17	11	6	4 326	1 891	和 歌 山 県
△ 2 647	101	55	46	24	17	7	2 681	993	鳥 取 県
△ 4 053	107	41	66	14	10	4	2 931	1 022	島 根 県
△ 5 926	342	140	202	55	50	5	9 260	3 296	岡 山 県
△ 6 201	485	230	255	80	63	17	13 712	4 942	広 島 県
△ 7 851	203	103	100	44	33	11	5 901	2 423	山 口 県
△ 4 261	123	61	62	21	17	4	3 229	1 211	徳 島 県
△ 3 874	167	82	85	26	19	7	4 626	1 767	香 川 県
△ 7 439	246	105	141	27	22	5	6 102	2 395	愛 媛 県
△ 4 968	111	55	56	18	16	2	3 057	1 356	高 知 県
△ 5 024	1 164	496	668	177	142	35	27 566	10 063	福 岡 県
△ 2 638	163	82	81	24	22	2	3 692	1 354	佐 賀 県
△ 5 835	275	141	134	34	29	5	6 118	2 304	長 崎 県
△ 5 115	413	174	239	44	38	6	8 249	3 290	熊 本 県
△ 4 846	286	112	174	48	41	7	5 315	2 066	大 分 県
△ 4 268	279	124	155	33	30	3	5 041	2 308	宮 崎 県
△ 7 229	379	178	201	58	46	12	7 724	3 085	鹿 児 島 県
△ 5 615	423	202	221	55	47	8	8 695	3 603	沖 縄 県
△ 90	11	2	9	-	-	-	・	・	外 国
△ 4	4	3	1	2	1	1	・	・	不 詳
									(再掲)
△ 4 659	1 747	811	936	260	219	41	66 961	17 436	東京都の区部
△ 2 934	426	160	266	63	54	9	10 800	4 492	札 幌 市
△ 669	200	95	105	29	24	5	6 016	1 856	仙 台 市
△ 860	231	108	123	33	28	5	6 692	2 038	さいたま市
△ 729	188	121	67	34	26	8	4 614	1 711	千 葉 市
△ 327	583	291	292	120	90	30	19 634	6 541	横 浜 市
△ 4 294	299	158	141	50	41	9	10 324	2 564	川 崎 市
△ 180	133	58	75	24	19	5	3 434	1 362	相 模 原 市
△ 2 069	131	59	72	20	17	3	3 670	1 159	新 潟 市
△ 2 648	119	56	63	16	12	4	3 369	1 213	静 岡 市
△ 1 145	110	63	47	22	15	7	4 056	1 312	浜 松 市
△ 1 362	406	198	208	78	62	16	13 731	4 279	名 古 屋 市
△ 2 698	250	119	131	48	31	17	7 701	2 563	京 都 市
△ 5 167	505	223	282	74	63	11	17 717	6 210	大 阪 市
△ 1 161	142	64	78	28	26	2	4 225	1 781	堺 市
△ 3 259	251	118	133	29	26	3	7 542	2 847	神 戸 市
△ 106	139	55	84	23	20	3	3 866	1 308	岡 山 市
△ 829	207	98	109	34	26	8	6 366	2 178	広 島 市
△ 2 640	248	98	150	35	32	3	4 989	1 871	北 九 州 市
△ 3 631	356	162	194	66	48	18	9 903	3 043	福 岡 市
△ 295	167	65	102	20	16	4	3 954	1 447	熊 本 市

第3表-2 人口動態総覧（率），都道府県（21大都市再掲）別

都道府県 <sup>1)</sup>	出生率	死亡率	乳児死亡率	新生児死亡率	自然増減率	死産率 <sup>4)</sup>	自然死産率	人工死産率
	(人口千対) <sup>3)</sup>	(人口千対) <sup>3)</sup>	(出生千対)	(出生千対)	(人口千対) <sup>3)</sup>	(出産千対)		
全国 <sup>2)</sup>	8.0	10.3	1.9	0.9	△ 2.3	22.0	10.6	11.4
北海道	6.8	11.3	2.0	1.0	△ 4.5	28.0	11.1	16.9
青森	6.6	13.1	2.3	1.5	△ 6.5	24.4	11.5	12.9
岩手	6.9	12.9	3.1	0.9	△ 6.0	23.9	12.6	11.3
宮城	7.8	9.9	1.6	0.8	△ 2.2	23.2	11.0	12.2
秋田	5.7	14.5	0.7	0.2	△ 8.8	21.7	11.4	10.3
山形	7.0	13.4	2.3	0.9	△ 6.4	22.6	11.7	10.9
福島	7.5	12.7	2.4	1.1	△ 5.3	24.7	13.1	11.6
茨城	7.5	10.8	2.4	1.0	△ 3.2	22.0	11.2	10.8
栃木	7.9	10.5	1.5	1.0	△ 2.7	20.9	8.8	12.0
群馬	7.4	11.1	1.5	0.8	△ 3.8	22.8	11.0	11.8
埼玉	7.8	8.7	2.0	0.9	△ 0.9	23.5	11.7	11.8
千葉	7.7	9.1	2.1	1.1	△ 1.5	22.9	12.9	10.0
東京	8.6	8.5	1.7	0.8	0.1	20.8	9.9	10.9
神奈川	8.2	8.4	1.9	1.0	△ 0.3	20.0	10.0	10.0
新潟	7.1	12.3	2.0	1.0	△ 5.2	20.9	10.5	10.4
富山	7.2	12.1	1.5	1.1	△ 4.9	21.2	12.0	9.2
石川	7.9	10.7	1.4	0.6	△ 2.8	20.3	11.2	9.1
福井	8.0	11.5	1.8	0.3	△ 3.5	23.1	12.7	10.3
山梨	7.3	11.7	2.0	0.7	△ 4.4	22.4	9.5	12.9
長野	7.5	11.8	1.3	0.7	△ 4.3	20.4	10.1	10.3
岐阜	7.7	11.0	1.9	0.8	△ 3.3	20.3	9.4	10.9
静岡	7.8	10.9	1.9	0.9	△ 3.1	18.7	9.1	9.5
愛知	9.0	8.8	2.1	0.9	0.2	19.2	10.0	9.2
三重	7.8	11.3	2.1	1.3	△ 3.5	20.0	10.0	9.9
滋賀	9.1	9.0	1.8	0.8	0.1	19.7	10.0	9.6
京都	7.7	9.9	2.5	1.6	△ 2.3	21.3	9.8	11.4
大阪	8.1	9.6	1.8	0.6	△ 1.5	21.1	9.6	11.5
兵庫	8.1	10.2	1.7	0.7	△ 2.1	20.4	10.7	9.7
奈良	7.3	10.3	1.7	1.0	△ 3.0	21.3	10.6	10.8
和歌山	7.3	13.1	1.8	1.4	△ 5.8	24.6	8.5	16.1
鳥取	8.1	12.8	3.2	1.7	△ 4.6	21.4	11.6	9.7
島根	8.1	13.9	1.4	1.1	△ 5.9	18.9	7.2	11.7
岡山	8.2	11.3	1.5	0.5	△ 3.1	21.5	8.8	12.7
広島	8.4	10.6	2.2	1.1	△ 2.2	20.1	9.5	10.6
山口	7.4	13.1	2.1	1.4	△ 5.6	19.2	9.8	9.5
徳島	7.4	13.1	2.5	1.3	△ 5.7	21.5	10.7	10.9
香川	8.0	12.0	1.4	0.9	△ 4.0	21.2	10.4	10.8
愛媛	7.4	12.8	1.4	0.9	△ 5.4	23.7	10.1	13.6
高知	7.0	13.8	1.6	0.4	△ 6.9	21.5	10.7	10.8
福岡	9.0	9.9	2.2	1.0	△ 1.0	25.1	10.7	14.4
佐賀	8.5	11.7	1.0	0.3	△ 3.2	22.6	11.3	11.2
長崎	8.0	12.3	1.7	0.8	△ 4.3	24.3	12.5	11.9
熊本	8.8	11.6	1.2	0.4	△ 2.9	25.8	10.9	14.9
大分	7.9	12.1	1.9	1.0	△ 4.2	30.4	11.9	18.5
宮崎	8.4	12.3	1.7	0.8	△ 3.9	29.4	13.0	16.3
鹿児島	8.6	13.0	2.6	1.1	△ 4.4	26.1	12.3	13.9
沖縄	11.9	8.0	2.0	0.9	3.9	24.4	11.6	12.7
(再掲)								
東京都の区部	9.0	8.5	1.6	0.8	0.5	21.2	9.8	11.4
札幌市	7.5	9.0	1.9	0.7	△ 1.5	28.4	10.7	17.7
仙台市	8.5	7.9	1.5	1.0	0.6	21.5	10.2	11.3
さいたま市	8.6	7.9	2.0	0.7	0.7	21.1	9.8	11.2
千葉市	7.6	8.4	2.6	1.4	△ 0.8	25.2	16.2	9.0
横浜市	8.2	8.3	2.1	1.1	△ 0.1	19.0	9.5	9.5
川崎市	10.1	7.2	1.4	0.7	3.0	19.9	10.5	9.4
相模原市	7.7	8.0	2.4	1.3	△ 0.3	23.7	10.3	13.4
新潟市	7.7	10.2	1.9	0.8	△ 2.6	20.8	9.3	11.4
静岡市	7.4	11.2	1.8	1.0	△ 3.8	22.6	10.6	12.0
浜松市	8.6	10.1	1.6	1.0	△ 1.5	16.0	9.2	6.8
名古屋市	8.8	9.4	1.8	0.9	△ 0.6	20.3	9.9	10.4
京都市	7.7	9.6	2.5	1.8	△ 1.9	22.1	10.5	11.6
大阪市	8.6	10.6	1.6	0.6	△ 2.0	22.1	9.8	12.3
堺市	8.4	9.8	1.3	0.3	△ 1.4	20.0	9.0	11.0
神戸市	7.9	10.1	1.4	0.4	△ 2.2	20.6	9.7	10.9
岡山市	9.1	9.2	1.6	0.5	△ 0.1	21.1	8.3	12.8
広島市	9.1	8.4	2.0	0.8	0.7	18.9	8.9	9.9
北九州市	8.3	11.0	2.8	0.6	△ 2.8	30.6	12.1	18.5
福岡市	9.8	7.4	2.3	1.4	2.4	23.5	10.7	12.8
熊本市	9.6	9.2	1.6	0.6	0.4	23.1	9.0	14.1

注：1）都道府県別の表章は、出生は子の住所、死亡は死亡者の住所、死産は母の住所、婚姻は夫の住所、離婚は別居する前の住所による。

2）全国には住所が外国・不詳を含む。

3）人口千対の率算出に用いた人口は付表「諸率の算出に用いた人口」20ページ参照。

4）死産率は死産数を出産数（死産数に出生数を加えたもの）で除したものである。

周産期 <sup>5)</sup> 死亡率 (出産千対)	妊娠満22週 <sup>5)</sup> 以後の死産率 (出産千対)	早期新生児 死亡率 (出生千対)	婚 姻 率 (人口千対) <sup>3)</sup>	離 婚 率 (人口千対) <sup>3)</sup>	合計特殊 <sup>6)</sup> 出生率	都道府県 <sup>1)</sup>
3.7	3.0	0.7	5.1	1.81	1.45	全 国 <sup>2)</sup>
4.1	3.4	0.7	4.8	2.09	1.31	北 海 道
4.6	3.5	1.2	4.2	1.74	1.43	青 森
3.4	2.9	0.5	4.1	1.53	1.49	岩 手
3.5	2.9	0.6	4.9	1.72	1.36	宮 城
2.9	2.7	0.2	3.5	1.50	1.35	秋 田
4.1	3.4	0.6	4.0	1.35	1.48	山 形
5.1	4.2	0.8	4.7	1.70	1.58	福 島
4.2	3.4	0.8	4.7	1.80	1.48	茨 城
3.3	2.5	0.8	4.9	1.74	1.49	栃 木
4.2	3.5	0.7	4.6	1.79	1.49	群 馬
3.7	3.1	0.6	4.9	1.77	1.39	埼 玉
3.8	3.1	0.7	4.9	1.78	1.38	千 葉
3.2	2.7	0.5	6.6	1.84	1.24	東 京
3.9	3.1	0.8	5.4	1.81	1.39	神 奈 川
3.7	3.1	0.7	4.1	1.39	1.44	新 潟
5.0	4.3	0.7	4.3	1.40	1.51	富 山
5.2	4.7	0.4	4.5	1.49	1.54	石 川
4.5	4.3	0.2	4.5	1.54	1.63	福 井
2.8	2.5	0.3	4.7	1.75	1.51	山 梨
3.0	2.5	0.5	4.6	1.62	1.58	山 長
3.6	2.9	0.7	4.4	1.56	1.56	岐 阜
3.7	3.0	0.7	4.9	1.79	1.54	静 岡
3.8	3.1	0.8	5.6	1.79	1.57	愛 知
3.8	3.1	0.7	4.8	1.75	1.56	三 重
4.5	3.9	0.6	4.9	1.67	1.61	滋 賀
4.4	3.0	1.4	4.9	1.73	1.35	京 都
3.2	2.7	0.5	5.4	2.08	1.39	大 阪
3.3	2.8	0.4	4.8	1.79	1.48	兵 庫
5.2	4.4	0.8	4.2	1.70	1.38	奈 良
2.4	1.6	0.9	4.5	1.97	1.54	和 歌 山
5.2	3.7	1.5	4.7	1.74	1.65	鳥 取
2.5	1.8	0.7	4.3	1.48	1.78	島 根
3.5	3.2	0.3	4.9	1.73	1.54	岡 山
3.4	2.7	0.7	4.9	1.76	1.60	広 島
4.2	3.2	1.1	4.2	1.74	1.60	山 口
3.7	3.0	0.7	4.3	1.61	1.53	徳 島
3.4	2.5	0.9	4.8	1.82	1.63	香 川
2.7	2.2	0.5	4.4	1.74	1.53	愛 媛
3.6	3.2	0.4	4.2	1.87	1.51	高 知
3.9	3.1	0.8	5.5	1.99	1.52	福 岡
3.4	3.1	0.3	4.5	1.63	1.64	佐 賀
3.1	2.6	0.5	4.5	1.68	1.67	長 崎
2.8	2.4	0.4	4.6	1.85	1.68	熊 本
5.2	4.5	0.8	4.6	1.78	1.59	大 分
3.6	3.2	0.3	4.6	2.10	1.71	宮 崎
4.1	3.2	0.8	4.7	1.88	1.70	鹿 児 島
3.2	2.8	0.5	6.1	2.53	1.96	沖 縄
						(再掲)
3.2	2.7	0.5	7.5	1.95	1.21	東京都の区部
4.3	3.7	0.6	5.6	2.31	1.18	札 幌 市
3.2	2.6	0.5	5.6	1.73	1.30	仙 台 市
3.1	2.6	0.5	5.4	1.63	1.42	さいたま市
4.7	3.6	1.1	4.8	1.79	1.37	千 葉 市
4.0	3.0	1.0	5.4	1.79	1.38	横 浜 市
3.4	2.8	0.6	7.1	1.77	1.43	川 崎 市
4.4	3.5	0.9	4.8	1.92	1.33	相 模 原 市
3.2	2.7	0.5	4.6	1.44	1.37	新 潟 市
3.1	2.3	0.8	4.8	1.74	1.43	静 岡 市
3.2	2.2	1.0	5.2	1.68	1.61	浜 松 市
4.0	3.2	0.8	6.1	1.91	1.42	名 古 屋 市
4.3	2.8	1.5	5.3	1.78	1.24	京 都 市
3.3	2.8	0.5	6.8	2.38	1.26	大 阪 市
4.0	3.7	0.3	5.1	2.15	1.54	堺 市
2.4	2.2	0.3	5.0	1.90	1.37	神 戸 市
3.6	3.1	0.5	5.4	1.84	1.49	岡 山 市
3.2	2.4	0.7	5.4	1.85	1.52	広 島 市
4.4	4.1	0.4	5.2	1.97	1.59	北 九 州 市
4.4	3.2	1.2	6.5	2.01	1.33	福 岡 市
2.8	2.3	0.6	5.4	1.96	1.56	熊 本 市

5) 周産期死亡率、妊娠満22週以後の死産率は、それぞれ周産期死亡数、妊娠満22週以後の死産数を出産数(妊娠満22週以後の死産数に出生数を加えたもの)で除したものである。

6) 合計特殊出生率の算出には、各歳別の女性の日本人人口を用いた。