

## 99 与那良川河口

### 流域内状況

本流域は、与那良川を主とする流域であり、西表島東部に位置する。  
河川下流域から上流域周辺まで、農地が広がっている(①)。  
農地より内陸側は、山地となっており、この箇所から赤土等が流出する可能性はないと考えられる(②)。

### 流域位置図



### 流域図

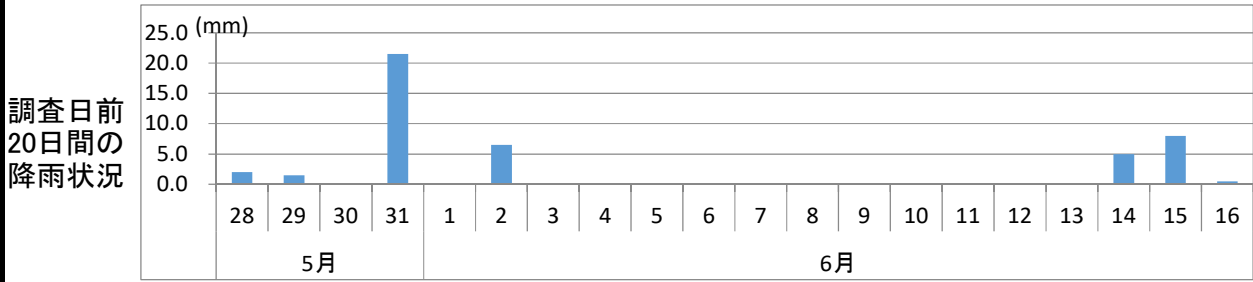


\* 衛星写真の撮影日は平成25年8月9日であり、調査時の状況、特に裸地や造成地の様子を反映していない可能性がある。

99 与那良川河口

第1回調査(平成29年6月16日実施)

降雨状況 大原観測所



調査図



\* 衛星写真の撮影日は、平成25年8月9日であるため、本調査日平成29年6月16日とは異なり、特に裸地や造成地の様子を反映していない可能性がある。

99 与那良川河口 第1回調査(平成29年6月16日実施)

調査日には降雨量が0.5mmであったため 平常時 として調査実施

流出情報等

(1)河口、河川

- ① 河川下流域において、濁りは確認されなかった。
- ② 河川中流域において、濁りは確認されなかった。
- ③ 農地内水路において、濁りは確認されなかった。
- ④ 地点③の水路上流にある山部からの流れ込み箇所において、濁りは確認されなかった。

(2)その他(造成地や工事など)

- ⑤ 河川中流域において、「与那良原地区ほ場整備工事(H28-1)」が完成した状態が確認された。
- ⑥ 河川中流域において、残土置き場が確認されたが、赤土等の流出防止対策は確認されなかった。
- ⑦ 流域内中央付近において、裸地のある牧場が確認された。裸地は草地に囲まれており、調査時には赤土等の流出は確認されなかった。
- ⑧ 流域内南側において、「与那良原地区ほ場整備工事(H28-2)」の完了した状態が確認された。

流出防止対策

(1)農地

- ⑨ 河川下流域の農地において、畦畔や法面保護による赤土等の流出防止対策が確認された。

(2)その他(造成地や工事など)

- ⑩ 流域内中央付近において、集水柵が確認された。

過年度確認地点との比較

流出情報等

(1)その他(造成地や工事など)

- ⑤ 昨年度行われていた、ほ場工事は完了しており、造成裸地が大きく減少していたため、今後、この地点から赤土等が流出する可能性はないと考えられる。
- ⑧ 昨年度行われていた、水路の法面は保護工が施されており、赤土等の流出の可能性は大きく減少したと考えられる。

流出防止対策

(1)農地

- ⑨ 昨年度と比べ変化はなく、ほ場に湖畔や法面保護が施されていた。



99 与那良川河口 第1回調査(平成29年6月16日実施)

調査日には降雨量が0.5mmであったため 平常時 として調査実施

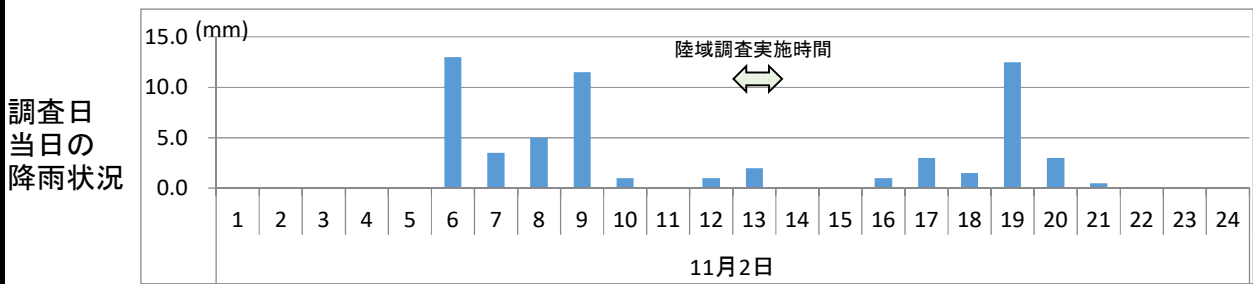
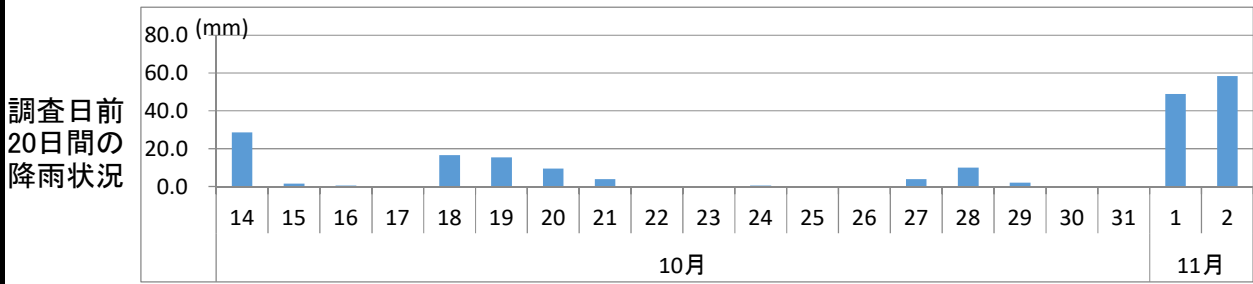
		
① 河川下流域の状況 (濁りなし)	② 河川中流域の状況 (濁りなし)	③ 河川下流域につながる水路(下部)の状況(濁りなし)
		
③ 河川下流域につながる水路の状況(濁りなし)	④ 山部から水路への流れ込み箇所の状況(濁りなし)	⑤ 工事完成後の状況
		
⑤ 昨年度の状況	⑥ 残土置き場の状況	⑦ 牧場の状況
		
⑧ 工事完成後の状況	⑧ 工事完成後の状況	⑧ 昨年度の状況
		
⑧ 昨年度の状況	⑨ 畦畔や法面保護による赤土等の流出防止対策	⑨ 畦畔や法面保護による赤土等の流出防止対策



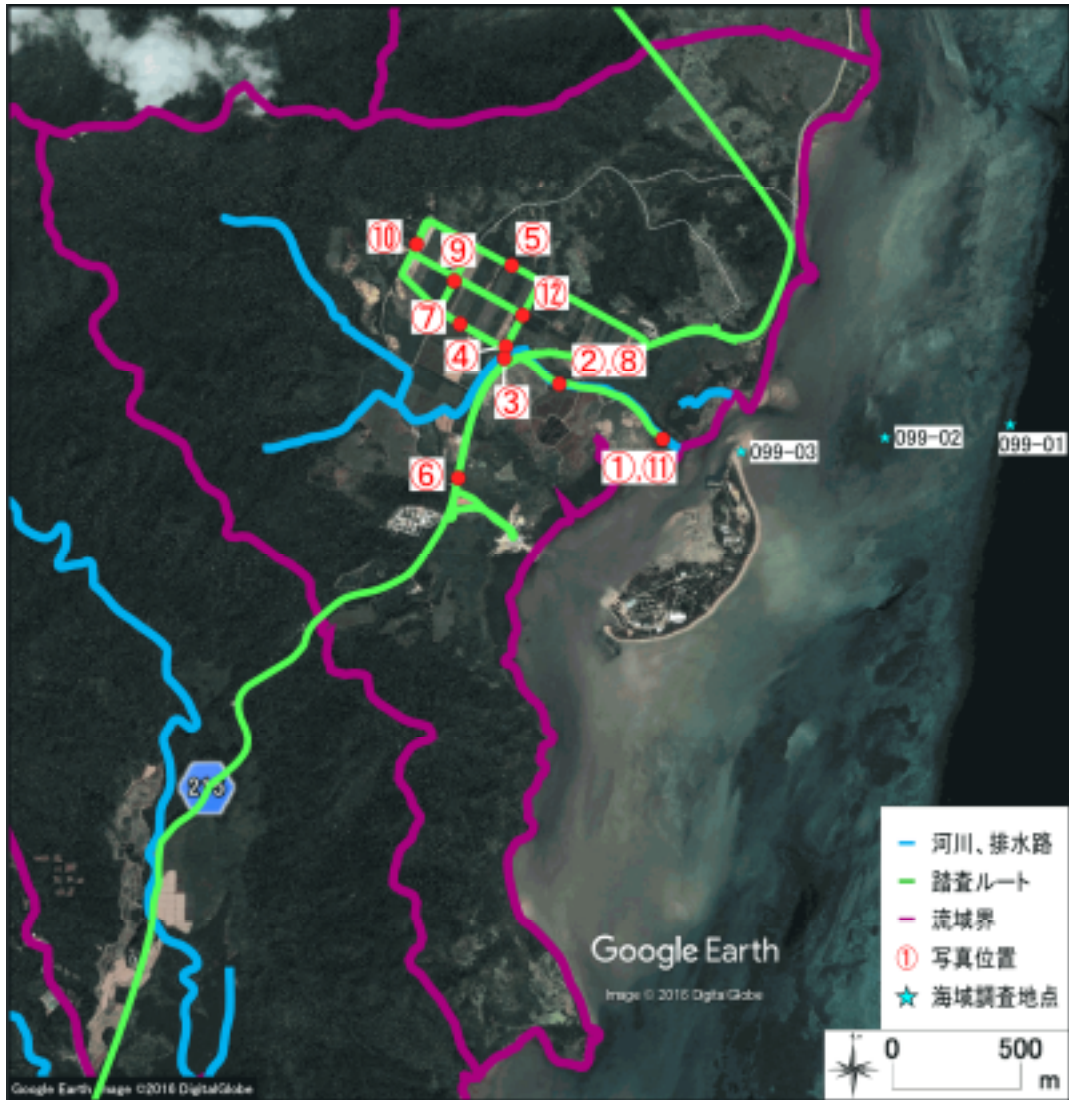
99 与那良川河口

第2回調査(平成29年11月2日実施)

降雨状況 大原観測所



調査図



\* 衛星写真の撮影日は、平成25年8月9日であるため、本調査日平成29年11月2日とは異なり、特に裸地や造成地の様子を反映していない可能性がある。

99 与那良川河口 第2回調査(平成29年11月2日実施)

調査日には降雨量が58.5mmであったため 降雨時 として調査実施

流出情報等

(1)河口、河川

- ① 河口域付近において、薄い濁りが確認された。
- ② 河川下流域において、薄い濁りが確認された。
- ③ 河川中流域において、薄い濁りが確認された。
- ④ 農地内水路(下部)において、薄い濁りが確認された。
- ⑤ 地点③の水路上流の山部からの流れ込み箇所において、薄い濁りが確認された。
- ⑥ 南側河川において、濁りは確認されなかった。

(2)その他(造成地や工事など)

- ⑦ 流域内中央付近において、裸地のある牧場が確認された。裸地は草地に囲まれており、調査時には赤土等の流出は確認されなかった。

流出防止対策

(1)農地

- ⑧ 河川下流域付近の水田において、ベチバーによる赤土等の流出防止対策が確認された。
- ⑨ 流域内中央付近の牧草地において、雑草による赤土等の流出防止対策が確認された。
- ⑩ 流域内南西付近の農地において、植栽による赤土等の流出防止対策が確認された。
- ⑪ 河川下流域の農地において、畦畔や法面保護による赤土等の流出防止対策が確認された。

(2)その他(造成地や工事など)

- ⑩ 流域内中央付近において、集水柵が確認された。

第1回確認地点との比較

流出情報等

(1)その他(造成地や工事など)

- ⑦ 前回と比べ変化はなく、牧場に裸地が確認されたが、赤土等の流出はなかった。

流出防止対策等

(1)その他(造成地や工事など)

- ⑩ 前回と比べ変化はなく、植栽による赤土等の流出防止対策が施されており、この地点から赤土等が流出する可能性はないと考えられる。



99 与那良川河口 第2回調査(平成29年11月2日実施)

調査日には降雨量が58.5mmであったため 降雨時 として調査実施

		
① 河口域の状況 (濁り少)	② 河川下流域の状況 (濁り少)	③ 河川中流域の状況 (濁り少)
		
④ 河川下流域につながる水路の状況(濁り少)	⑤ 山部から水路への流れ込み箇所(濁り少)	⑥ 南側河川の状況 (濁りなし)
		
⑦ 牧場の状況	⑦ 前回の状況	⑧ グリーンベルトによる赤土等の流出防止対策
		
⑨ グリーンベルトによる赤土等の流出防止対策	⑩ グリーンベルトによる赤土等の流出防止対策	⑪ 畦畔や法面保護による赤土等の流出防止対策
		
⑪ 畦畔や法面保護による赤土等の流出防止対策	⑪ 前回の状況	⑫ 集水柵の状況



103 嘉弥真水道

流域内状況

本流域は、小浜島の東側に位置する。  
流域内にほとんどが、サトウキビ畑を主とする農地となっている(①)。

流域位置図



流域図

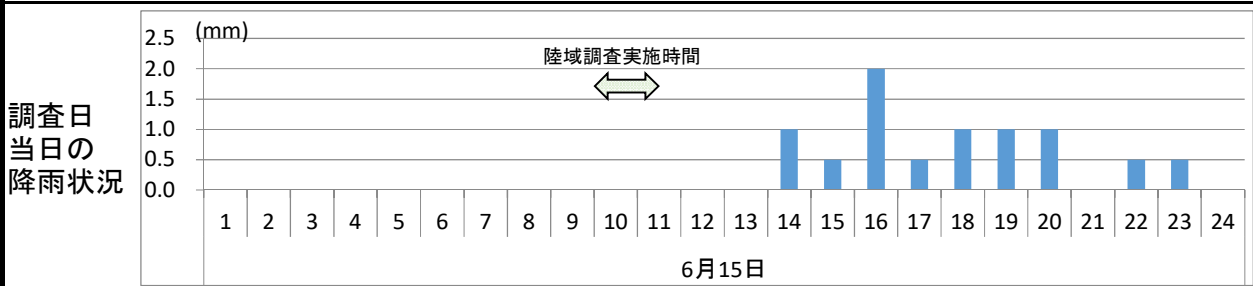
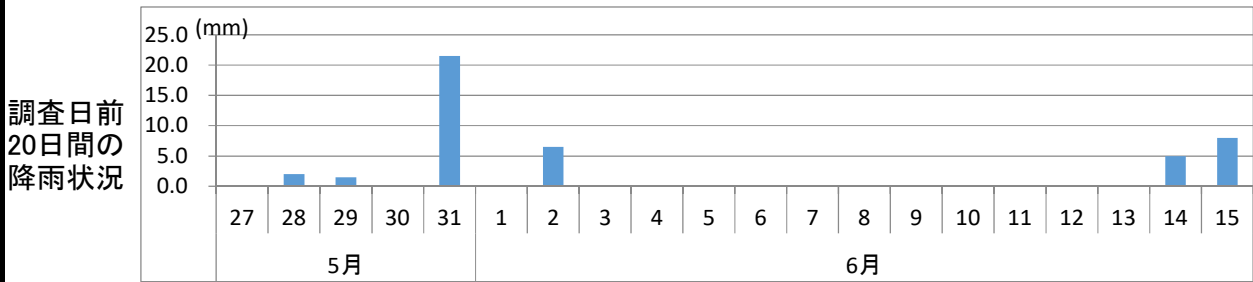


\* 衛星写真の撮影日は平成25年8月9日であり、調査時の状況、特に裸地や造成地の様子を反映していない可能性がある。

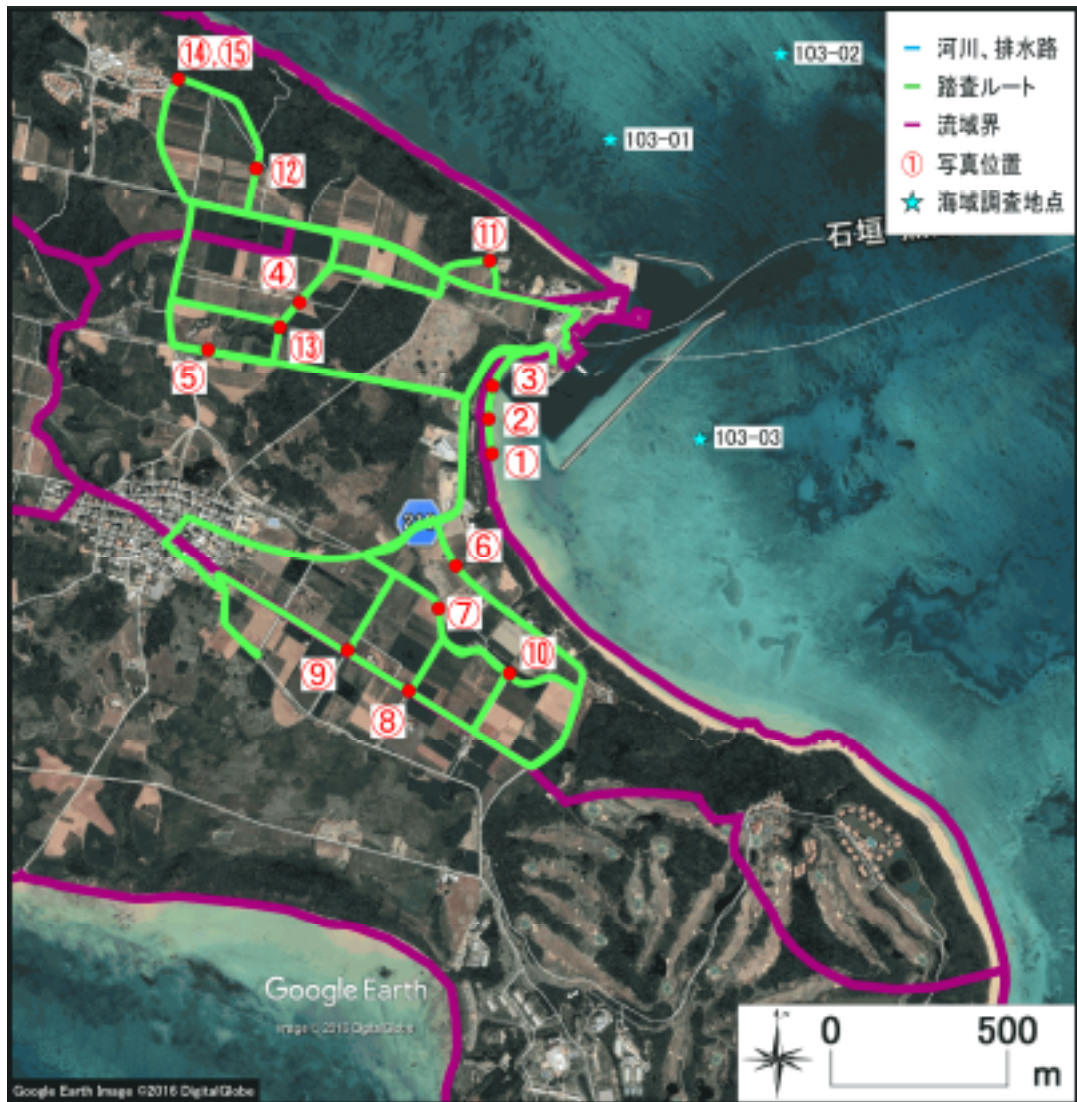
103 嘉弥真水道

第1回調査(平成29年6月15日実施)

降雨状況 大原観測所



調査図



\* 衛星写真の撮影日は、平成25年8月9日であるため、本調査日平成29年6月15日とは異なり、特に裸地や造成地の様子を反映していない可能性がある。

103 嘉弥真水道 第1回調査(平成29年6月15日実施)

調査日には降雨量が8mmであったが調査時には 晴れ であったため 平常時 として調査実施

流出情報等

(1)河口、河川

- ① 南側河口域において、濁りは確認されなかった。
- ② 中央付近河口域において、濁りは確認されなかった。
- ③ 北側河口域において、濁りは確認されなかった。

(2)農地

- ④ 調査区内北側において、農地から道路へ赤土等の流出が確認された。
- ⑤ 調査区内西側において、サトウキビ畑から水路や道路へ赤土等の流出が確認された。
- ⑥ 調査区内東側において、サトウキビ畑から側溝へ赤土等の流出が確認された。
- ⑦ 調査区内中央付近において、サトウキビ畑から道路へ赤土等の流出が確認された。
- ⑧ 調査区内南側において、牧草地から側溝や道路へ赤土等の流出が確認された。
- ⑨ 調査区内南側において、サトウキビ畑から側溝や道路へ赤土等の流出が確認された。
- ⑩ 調査区内南側において、牧草地等の農地 から道路へ赤土等の流出が確認された。

流出防止対策等

(1)農地

- ⑪ 調査区内北側のサトウキビ畑において、雑草によるグリーンベルトが確認された。しかし、道路へ赤土等の流出も確認された。
- ⑫ 調査区内北西側のサトウキビ畑において、雑草によるグリーンベルトが確認された。

(2)その他(造成地や工事など)

- ⑬ 調査区内中央付近において、農業用水池が確認された。
- ⑭ 調査区内北西側において、集水桝が確認された。
- ⑮ 調査区内北西側において、沈砂池が確認された。沈砂池は渇水状態であった。

過年度確認地点との比較

流出情報等

(1)農地

- ④,⑥, ⑧,⑨, ⑩ 昨年度と比べ変化はなく、サトウキビ畑等の農地や牧草地から道路や側溝へ赤土等が流出していた。

流出防止対策等

(1)農地

- ⑪ 昨年度に比べ、グリーンベルトが減少しており、赤土等の流出する可能性が増加したと考えられる。

(2)その他(造成地や工事など)

- ⑭ 昨年度と比べ変化はなく、集水桝に農地から直接赤土等が流出していた。



103 嘉弥真水道 第1回調査(平成29年6月15日実施)

調査日には降雨量が8mmであったが調査時には 晴れ であったため 平常時 として調査実施

		
① 南側河口域の状況 (濁りなし)	① 南側河口域の状況 (濁りなし)	② 中央付近河口域の状況 (濁りなし)
		
③ 北側河口域の状況 (濁りなし)	④ 農地から道路へ赤土等の 流出状況	④ 昨年度の状況
		
⑤ サトウキビ畑から水路や道 路へ赤土等の流出状況	⑥ サトウキビ畑から側溝へ赤 土等の流出状況	⑥ 昨年度の状況
		
⑦ サトウキビ畑から道路へ赤 土等の流出状況	⑧ 牧草地から側溝や道路へ 赤土等の流出状況	⑧ 昨年度の状況
		
⑨ サトウキビ畑から側溝や道 路へ赤土等の流出状況	⑨ 昨年度の状況	⑩ 裸地から道路へ赤土等の 流出状況

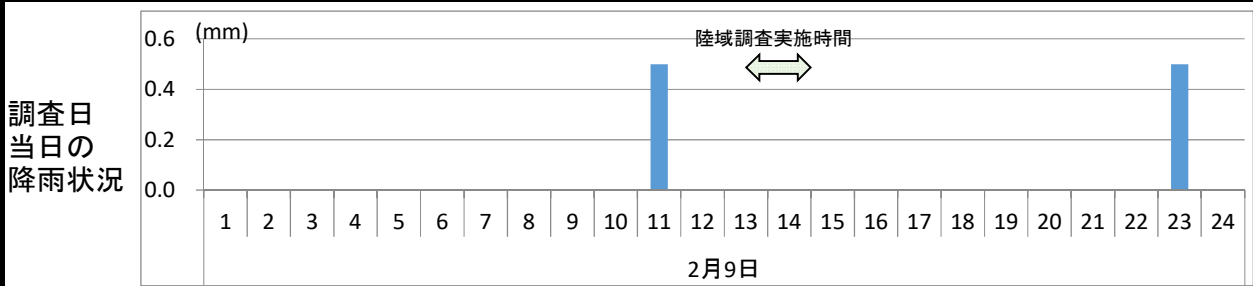
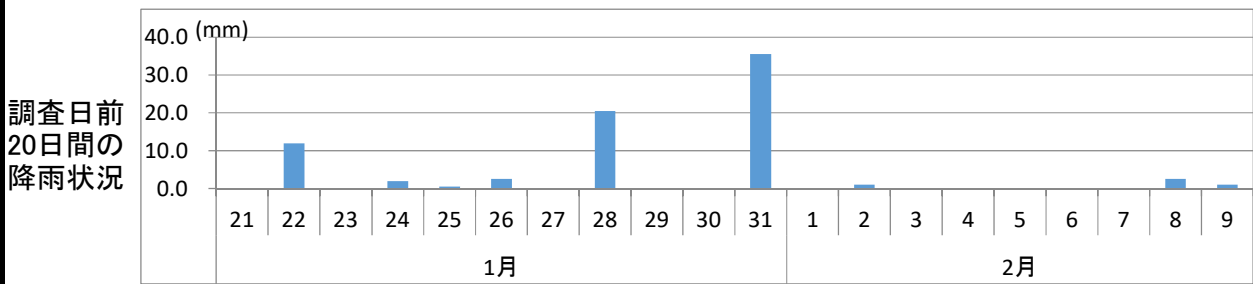




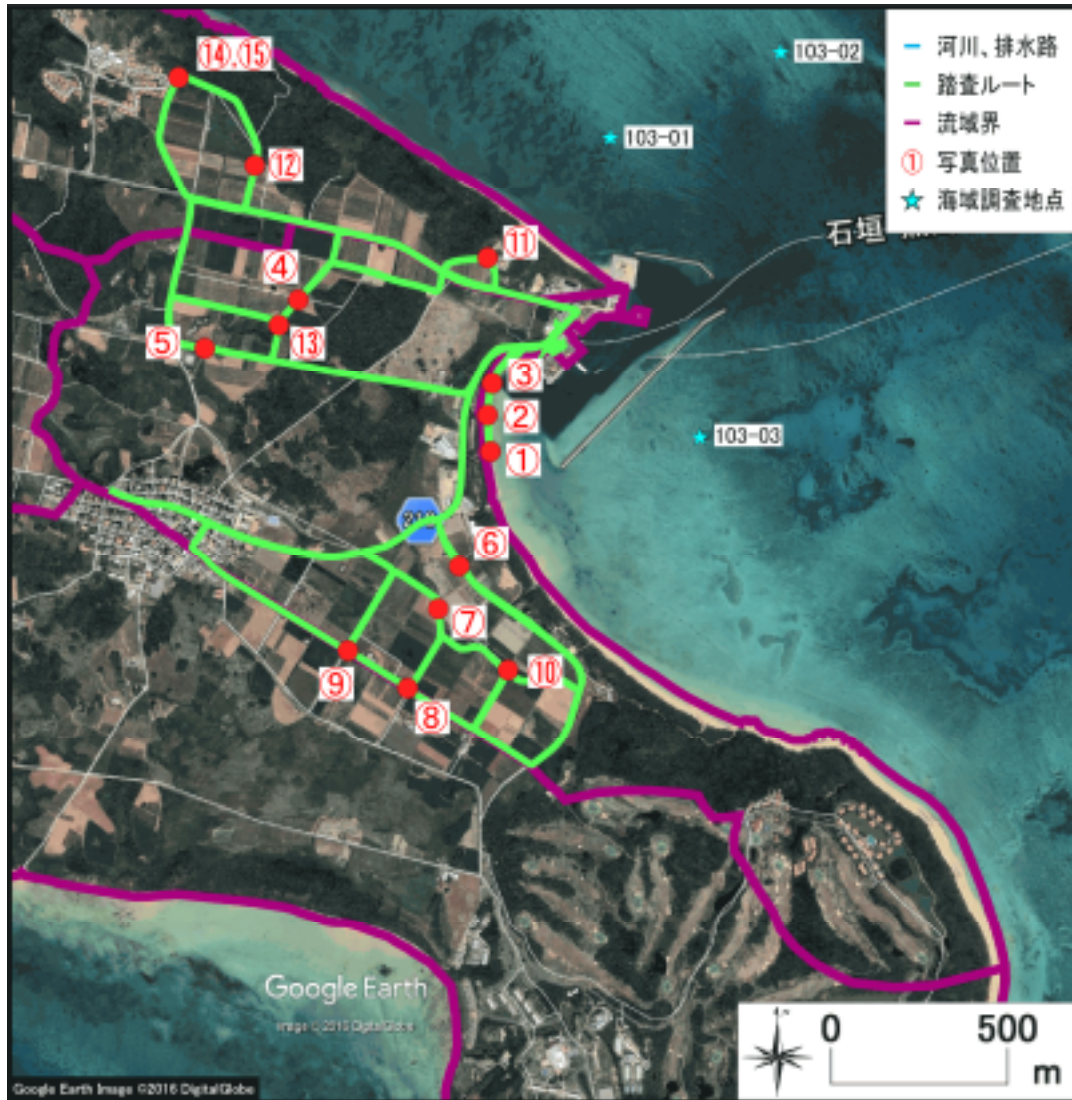
103 嘉弥真水道

第2回調査(平成30年2月9日実施)

降雨状況 大原観測所



調査図



\* 衛星写真の撮影日は、平成25年8月9日であるため、本調査日平成30年2月9日とは異なり、特に裸地や造成地の様子を反映していない可能性がある。

103 嘉弥真水道 第2回調査(平成30年2月9日実施)

調査日には降雨が1mmであったため 平常時 として調査実施

流出情報等

(1)河口、河川

- ① 南側河口域において、濁りは確認されなかった。
- ② 中央付近河口域において、濁りは確認されなかった。
- ③ 北側河口域において、濁りは確認されなかった。

(2)農地

- ④ 調査区内北側において、農地から道路へ赤土等の流出が確認された。
- ⑤ 調査区内西側において、サトウキビ畑から水路や道路へ赤土等の流出痕が確認された。また、集水桝には赤土等の堆積も確認された。
- ⑥ 調査区内東側において、サトウキビ畑から側溝へ赤土等の流出が確認された。また、側溝には赤土等の堆積も確認された。
- ⑦ 調査区内中央付近において、サトウキビ畑から道路へ赤土等の流出が確認された。また、道路には赤土等の堆積も確認された。
- ⑧ 調査区内南側において、牧草地から側溝や道路へ赤土等の流出が確認された。
- ⑨ 調査区内南側において、サトウキビ畑から側溝や道路へ赤土等の流出が確認された。
- ⑩ 調査区内南側において、牧草地等の農地 から道路へ赤土等の流出が確認された。

流出防止対策等

(1)農地

- ⑪ 調査区内北側のサトウキビ畑において、雑草による赤土等の流出防止対策が確認された。しかし、道路へ赤土等の流出も確認された。
- ⑫ 調査区内北西側のサトウキビ畑において、雑草による赤土等の流出防止対策が確認された。

(2)その他(造成地や工事など)

- ⑬ 調査区内中央付近において、農業用水池が確認された。用水池の濁りの原因は横の農地の赤土等が側溝を通り流出したためであると考えられる。少量オーバーフローしていたが、越流した水の濁りはほとんどなかった。
- ⑭ 調査区内北西側において、集水桝が確認された。
- ⑮ 調査区内北西側において、沈砂池が確認された。沈砂池に渇水状態であった。

第1回確認地点との比較

流出情報等

(1)農地

- ④,⑤,
- ⑥,⑦, 前回と比べ変化はなく、サトウキビ畑等の農地から赤土等が道路や側溝に流出し、一部堆積して
- ⑧,⑨, いた。
- ⑩

流出防止対策等

(1)農地

- ⑪,⑫ 前回と比べ変化はなく、サトウキビ畑に雑草による赤土等の流出防止対策が施されていた。

(2)その他(造成地や工事など)

- ⑬ 前回と比べ変化はなく、濁っている状態であったため、横の農地等から日常的に側溝を通じて赤土等が流出していると考えられる。
- ⑭ 前回と比べ変化はなく、集水桝に農地から直接赤土等が流出していた。



103 嘉弥真水道 第2回調査(平成30年2月9日実施)

調査日には降雨が1mmであったため 平常時 として調査実施

		
① 南側河口域の状況 (濁りなし)	② 中央付近河口域の状況 (濁りなし)	③ 北側河口域の状況 (濁りなし)
		
④ 農地から道路へ赤土等の 流出状況	④ 前回の状況	⑤ サトウキビ畑から水路や道 路へ赤土等の流出状況
		
⑤ 前回の状況	⑥ サトウキビ畑から側溝へ赤 土等の流出状況	⑥ 前回の状況
		
⑦ サトウキビ畑から道路へ赤 土等の流出状況	⑦ 前回の状況	⑧ 牧草地から側溝や道路へ 赤土等の流出状況
		
⑧ 前回の状況	⑨ サトウキビ畑から側溝や道 路へ赤土等の流出状況	⑨ 前回の状況



103 嘉弥真水道 第2回調査(平成30年2月9日実施)

調査日には降雨が1mmであったため 平常時 として調査実施

		
⑩ 裸地から道路へ赤土等の流出状況	⑩ 前回の状況	⑪ グリーンベルトによる赤土等の流出防止対策
		
⑪ 前回の状況	⑫ グリーンベルトによる赤土等の流出防止対策	⑫ 前回の状況
		
⑬ 農業用水池の状況	⑬ 農業用水池の状況	⑬ 前回の状況
		
⑭ 集水柵の状況	⑭ 前回の状況	⑮ 沈砂池の状況