

# 令和3年(2021) 沖縄県人口動態統計(確定数)の概況

目 次	
調査の概要	1
結果の概要	3
人口動態総覧の前年比較	6
人口動態総覧の年次推移	7
人口動態総覧全国類似県比較	9
死因順位の対前年及び全国比較	10
死因簡単分類別死亡数・死亡率の年次推移	11
悪性新生物の主な部位別にみた死亡数・死亡率・死亡割合の前年比較	13
悪性新生物の主な部位別にみた死亡数・死亡率の年次推移	14
死亡数・死亡率、死因簡単分類別前年比較	15
母の年齢別出生数と構成割合の年次推移	20
年齢別自殺統計の前年比較	22
人口動態総覧、性・保健所・市町村別	23
人口動態総覧(率)、保健所・市町村別	26

保健医療部 保健医療総務課

令和4年10月

# 調査の概要

## 1 概 要

人口動態統計調査は、出生、死亡、婚姻、離婚及び死産の「人口動態事象」について、その実態を明らかにするために、各届出書によって作成された人口動態調査票をとりまとめたものである。

届出書は、出生・死亡・婚姻・離婚については「戸籍法」により、死産については「死産の届出に関する規程」により、市町村に届け出られるものである。

調査票は市町村で作成され、保健所・都道府県を經由して厚生労働省において集計し、人口動態統計が作成される。

本概況は、令和3年（2021）沖縄県分（確定数）を取りまとめたものである。

（厚生労働省公表 令和4年9月16日）

## 2 用語の説明

自 然 増 減 : 出生数から死亡数を減じたもの

乳 児 死 亡 : 生後1年未満の死亡

新 生 児 死 亡 : 生後4週（28日）未満の死亡

早期新生児死亡 : 生後1週（7日）未満の死亡

死 産 : 妊娠満12週以後の死児の出産

周 産 期 死 亡 : 妊娠満22週以後の死産に早期新生児死亡を加えたもの

合計特殊出生率 : 15歳から49歳までの女性の年齢別出生率を合計したもので、1人の女性が仮にその年次の年齢別出生率で一生の間に生むとしたときの子どもの数に相当する。

## 3 諸率の算出に用いた人口

令和3年 : 「人口推計（2021年10月1日現在）」（総務省統計局）

	沖縄県	全国
総数	1,449,000 人	122,780,487 人
男	712,000 人	59,686,643 人
女	737,000 人	63,093,844 人

令和2年 : 「令和2年国勢調査に関する不詳補完結果(参考表)」（総務省統計局）

	沖縄県	全国
総数	1,447,245 人	123,398,962 人
男	711,068 人	60,002,838 人
女	736,177 人	63,396,124 人

## 4 令和3年（2021）の死亡数及び死因の分類名

「疾病及び関連保健問題の国際統計分類第10回改定（ICD-10）（2013年版）」に準拠して設定される「疾病、傷害及び死因の統計分類（平成27年2月13日総務省告示第35号。令和3年4月19日総務省告示第159号一部改正）」による。

#### 4 比率の解説

$$\text{出生率} = \frac{\text{年間出生数}}{\text{10月1日現在日本人人口}} \times 1,000$$

$$\text{死亡率} = \frac{\text{年間死亡数}}{\text{10月1日現在日本人人口}} \times 1,000$$

$$\text{自然増減率} = \frac{\text{年間自然増減数 (年間出生数 - 年間死亡数)}}{\text{10月1日現在日本人人口}} \times 1,000$$

$$\text{乳児死亡率} = \frac{\text{年間乳児死亡数}}{\text{年間出生数}} \times 1,000$$

$$\text{新生児死亡率} = \frac{\text{年間新生児死亡数}}{\text{年間出生数}} \times 1,000$$

死産率 (総数・自然・人工)

$$= \frac{\text{年間死産数 (総数・自然・人工)}}{\text{年間出生数 + 年間死産数}} \times 1,000$$

$$\text{周産期死亡率} = \frac{\text{年間周産期死亡数}}{\text{年間出生数 + 年間の妊娠満22週以後の死産数}} \times 1,000$$

妊娠満22週以後の死産率 (総数・自然・人工)

$$= \frac{\text{年間妊娠満22週以後の死産数 (総数・自然・人工)}}{\text{年間出生数 + 年間の妊娠満22週以後の死産数}} \times 1,000$$

$$\text{早期新生児死亡率} = \frac{\text{年間早期新生児死亡数}}{\text{年間出生数}} \times 1,000$$

$$\text{婚姻率} = \frac{\text{年間婚姻件数}}{\text{10月1日現在日本人人口}} \times 1,000$$

$$\text{離婚率} = \frac{\text{年間離婚件数}}{\text{10月1日現在日本人人口}} \times 1,000$$

$$\text{合計特殊出生率} = \left\{ \frac{\text{年間の母の年齢別出生数}}{\text{10月1日現在年齢別女性人口}} \right\} \text{の15歳から49歳までの合計}$$

# 令和3年（2021）沖縄県人口動態統計（確定数）

## 結果の概要

### 1. 出生数は減少

出生数は14,535人で、前年の14,943人より408人減少（全国：29,213人減少）した。出生率（人口千対）は、10.0で前年の10.3より0.3ポイント減少した。これを全国の6.6と比較すると、3.4ポイント高く、その順位も昭和49年以降48年連続で第1位である。

合計特殊出生率は、1.80で前年の1.83より0.03ポイント減少した。これを全国の1.30と比較すると、0.5ポイント高く、昭和60年以降37年連続で第1位である。

1日平均出生数は39.8人であり、36分10秒に1人出生している。

### 2. 死亡数は増加

死亡数は、13,582人で、前年の12,390人より1,192人増加（全国：67,101人増加）した。死亡率（人口千対）は9.4で前年の8.6より0.8ポイント増加した。これを全国の11.7と比較すると2.3ポイント低く、平成14年以降20年連続で第47位である。

1日平均死亡数は37.2人であり、38分42秒に1人死亡している。

自殺者数は247人で、前年の205人より42人増加（全国：48人増加）した。

なお、新型コロナウイルス感染症の死亡数は377人で、前年の68人より309人増加（全国：13,300人増加）した。

### 3. 死因順位は悪性新生物が1位

死因別に見ると、死因順位の第1位は悪性新生物で3,453人、第2位は心疾患で1,812人、第3位は老衰で1,308人、第4位は脳血管疾患で970人、第5位は肺炎で490人となっており、悪性新生物、心疾患、老衰、肺炎は前年より増加している。

全国では、第1位は悪性新生物で381,505人、第2位は心疾患で214,710人、第3位は老衰で152,027人、第4位は脳血管疾患で104,595人、第5位は肺炎で73,194人となっている。

### 4. 自然増減数は減少

出生数と死亡数の差である自然増減数は、953人で、前年の2,553人より1,600人減少した。自然増減率（人口千対）は0.7で前年の1.8より1.1ポイント減少した。これを全国の△5.1と比較すると、5.8ポイント高い。

全国の自然増減数は△628,234人で、前年の△531,920人より96,314人減少している。

## 5. 死産数は増加

死産数は367胎で、前年の323胎より44胎増加（全国：1,001胎減少）した。死産率（出産（出生＋死産）千対）は24.6で前年の21.2より3.4ポイント増加した。これを全国の19.7と比較すると、4.9ポイント高く、全国第1位である。

死産の内訳を見ると、自然死産が200胎で前年の153胎より47胎増加し、人工死産が167胎で前年の170胎より3胎減少した。

自然死産率は13.4（全国：9.8）、人工死産率は11.2（全国：9.9）で、自然死産率及び人工死産率ともに全国より高くなっている。

## 6. 婚姻件数は減少

婚姻件数は7,020組で、前年の7,376組より356組減少（全国：24,369組減少）した。婚姻率（人口千対）は4.8で前年の5.1より0.3ポイント減少した。これを全国の4.1と比較すると、0.7ポイント高く、全国第2位である。

1日平均婚姻件数は19.2組であり、1時間14分52秒に1組婚姻している。

## 7. 離婚件数は減少

離婚件数は3,187組で、前年の3,410組より223組減少（全国：8,869組減少）した。離婚率（人口千対）は2.20で前年の2.36より0.16ポイント減少した。これを全国の1.50と比較すると、0.7ポイント高く、平成15年以降19年連続で第1位である。

1日平均離婚件数は8.7組であり、2時間44分55秒に1組離婚している。

### <参考>

人口動態統計での自殺者数と警察発表の自殺者数では、以下の理由により差異が生じる。

	人口動態統計	警察の自殺統計
調査対象	日本における日本人	日本における外国人を含む
調査時点	住所地をもとに死亡時点で計上	発見地をもとに発見時点（認知）で計上
手続き上 （訂正報告）	不明の場合は自殺以外で処理し、死亡診断書等について訂正報告がない場合は計上しない	捜査等により、自殺であると判明した時点で計上

（厚生労働省作成「人口動態調査についてよくいただくお問い合わせ」より）

結果の概要 別表

出生数対前年比較

項目	出生数(人)	出生率	合計特殊出生率	全国順位	1日平均(件)
令和3年(2021)	14,535	10.0	1.80	1	39.8
令和2年(2020)	14,943	10.3	1.83	1	40.8
増減	△ 408	△ 0.3	△ 0.03	-	△ 1.0
全国(令和3年(2021))	811,622	6.6	1.30		

母の年齢別出生数の対前年比較

	総数	～19歳	20～24	25～29	30～34	35～39	40～44	45～	不詳
令和3年(2021)	14,535	235	1,555	3,606	4,630	3,515	962	32	-
令和2年(2020)	14,943	277	1,694	3,675	4,851	3,486	937	23	-
増減	△408	△42	△139	△69	△221	29	25	9	-

死亡数対前年比較

項目	死亡数(人)	死亡率	全国順位	1日平均(件)
令和3年(2021)	13,582	9.4	47	37.2
令和2年(2020)	12,390	8.6	47	33.9
増減	1,192	0.8	-	3.3
全国(令和3年(2021))	1,439,856	11.7		

死因順位対前年比較(死亡率:人口10万対)

項目	第1位		第2位		第3位		第4位		第5位	
	悪性新生物		心疾患		老衰		脳血管疾患		肺炎	
	死亡数	率	死亡数	率	死亡数	率	死亡数	率	死亡数	率
令和3年(2021)	3,453	238.3	1,812	125.1	1,308	90.3	970	66.9	490	33.8
令和2年(2020)	3,274	226.2	1,669	115.3	1,057	73.0	978	67.6	460	31.8
増減	179	12.1	143	9.8	251	17.3	△ 8	△ 0.7	30	2.0
全国(令和3年(2021))	381,505	310.7	214,710	174.9	152,027	123.8	104,595	85.2	73,194	59.6

人口動態総覧の前年比較(確定数)

	実数						率				全国順位	平均発生間隔			1日平均件数
	沖縄県			全国			沖縄県		全国			時	分	秒	
	令和3年(2021)	令和2年(2020)	増減	令和3年(2021)	令和2年(2020)	増減	令和3年(2021)	令和2年(2020)	令和3年(2021)	令和2年(2020)					
出生	14,535	14,943	△ 408	811,622	840,835	△ 29,213	10.0	10.3	6.6	6.8	1	0	36	10	39.8
死亡	13,582	12,390	1,192	1,439,856	1,372,755	67,101	9.4	8.6	11.7	11.1	47	0	38	42	37.2
自然増減	953	2,553	△ 1,600	△ 628,234	△ 531,920	△ 96,314	0.7	1.8	△ 5.1	△ 4.3	-				
乳児死亡	23	39	△ 16	1,399	1,512	△ 113	1.6	2.6	1.7	1.8	28	380	52	10	0.1
新生児死亡	12	19	△ 7	658	704	△ 46	0.8	1.3	0.8	0.8	20	730	0	0	0.0
死産	367	323	44	16,277	17,278	△ 1,001	24.6	21.2	19.7	20.1	1	23	52	9	1.0
自然死産	200	153	47	8,082	8,188	△ 106	13.4	10.0	9.8	9.5	-	43	48	0	0.5
人工死産	167	170	△ 3	8,195	9,090	△ 895	11.2	11.1	9.9	10.6	-	52	27	18	0.5
周産期死亡	46	52	△ 6	2,741	2,664	77	3.2	3.5	3.4	3.2	33	190	26	5	0.1
妊娠満22週以後の死産	41	35	6	2,235	2,112	123	2.8	2.3	2.7	2.5	-	213	39	31	0.1
早期新生児死亡	5	17	△ 12	506	552	△ 46	0.3	1.1	0.6	0.7	-	1752	0	0	0.0
婚姻	7,020	7,376	△ 356	501,138	525,507	△ 24,369	4.8	5.1	4.1	4.3	2	1	14	52	19.2
離婚	3,187	3,410	△ 223	184,384	193,253	△ 8,869	2.20	2.36	1.50	1.57	1	2	44	55	8.7
合計特殊出生率	-	-	-	-	-	-	1.80	1.83	1.30	1.33	1				

五大死因

悪性新生物	3,453	3,274	179	381,505	378,385	3,120	238.3	226.2	310.7	306.6	47	2	32	13	9.5
心疾患	1,812	1,669	143	214,710	205,596	9,114	125.1	115.3	174.9	166.6	46	4	50	4	5.0
脳血管疾患	970	978	△ 8	104,595	102,978	1,617	66.9	67.6	85.2	83.5	43	9	1	51	2.7
肺炎	490	460	30	73,194	78,450	△ 5,256	33.8	31.8	59.6	63.6	47	17	52	39	1.3
老衰	1,308	1,057	251	152,027	132,440	19,587	90.3	73.0	123.8	107.3	45	6	41	50	3.6

参考

糖尿病	154	193	△ 39	14,356	13,902	454	10.6	13.3	11.7	11.3	40
-----	-----	-----	------	--------	--------	-----	------	------	------	------	----

注1) 令和3年(2021)の率算出に用いた人口は「人口推計(2021年10月1日現在)」(総務省統計局)の日本人人口である。

令和2年(2020)の率算出に用いた人口は「令和2年国勢調査に関する不詳補完結果(参考表)」(総務省統計局)の日本人人口である。

注2) 乳児・新生児・早期新生児死亡率は出生千対、死産率は出産(出生+死産)千対、周産期死亡・妊娠満22週以後の死産率は出産(出生+妊娠満22週以後の死産)千対である。

注3) 順位は高順位である。

人口動態総覧の年次推移

年次	出生		死亡		自然増減		乳児死亡		新生児死亡		死産		周産期死亡		婚姻		離婚	
	実数	率	実数	率	実数	率	実数	率	実数	率	実数	率	実数	率	実数	率	実数	率
62	19,475	16.3	5,580	4.7	13,895	11.6	117	6.0	63	3.2	636	31.6	139	7.1	8,031	6.7	2,397	2.00
63	18,903	15.6	5,772	4.8	13,131	10.9	95	5.0	55	2.9	649	33.2	132	7.0	7,884	6.5	2,387	1.98
平成元年(1989)	18,111	14.9	5,818	4.8	12,293	10.1	102	5.6	50	2.8	672	35.8	112	6.2	7,559	6.2	2,377	1.95
2 *	17,088	14	6,469	5.3	10,619	8.7	123	7.2	74	4.3	576	32.6	119	7.0	7,708	6.3	2,313	1.90
3	17,637	14.4	6,263	5.1	11,374	9.3	91	5.2	66	3.7	617	33.8	96	5.4	7,834	6.4	2,400	1.96
4	17,421	14.1	6,665	5.4	10,756	8.7	88	5.1	50	2.9	628	34.8	102	5.9	8,140	6.6	2,465	2.00
5	17,154	13.8	7,023	5.7	10,131	8.2	85	5.0	47	2.7	616	34.7	106	6.2	8,373	6.7	2,706	2.18
6	17,377	13.9	6,830	5.4	10,547	8.4	95	5.5	56	3.2	582	32.4	94	5.4	8,350	6.7	2,842	2.27
7 *	16,751	13.2	7,283	5.8	9,468	7.5	83	5.0	60	3.6	528	30.6	152	9.0	8,401	6.6	2,804	2.22
8	17,064	13.4	7,038	5.5	10,026	7.9	87	5.1	52	3.0	517	29.4	134	7.8	8,490	6.6	2,972	2.33
9	16,614	12.9	7,381	5.7	9,233	7.2	89	5.4	49	2.9	533	31.1	141	8.4	8,458	6.6	3,109	2.42
10	16,928	13.1	7,643	5.9	9,285	7.2	95	5.6	44	2.6	506	29.0	115	6.8	8,316	6.4	3,524	2.72
11	16,680	12.8	7,880	6.0	8,800	6.7	75	4.5	38	2.3	607	35.1	146	8.7	8,480	6.5	3,442	2.64
12 *	16,773	12.8	7,946	6.1	8,827	6.7	75	4.5	41	2.4	647	37.1	116	6.9	9,077	6.9	3,589	2.74
13	17,169	13.0	8,132	6.2	9,037	6.8	65	3.8	37	2.2	630	35.4	117	6.8	8,990	6.8	3,902	2.95
14	16,571	12.4	8,037	6.0	8,534	6.4	53	3.2	25	1.5	523	30.6	99	5.9	8,613	6.5	3,787	2.84
15	16,303	12.1	8,433	6.3	7,870	5.9	42	2.6	24	1.5	554	32.9	99	6.0	8,494	6.3	3,722	2.77
16	16,362	12.1	8,610	6.4	7,752	5.7	48	2.9	17	1.0	557	32.9	78	4.7	8,637	6.4	3,674	2.72
17 *	16,115	11.9	9,021	6.7	7,094	5.2	40	2.5	26	1.6	583	34.9	90	5.6	8,808	6.5	3,667	2.71
18	16,483	12.1	9,121	6.7	7,362	5.4	39	2.4	15	0.9	615	36.0	83	5.0	8,853	6.5	3,650	2.68
19	16,588	12.1	9,399	6.9	7,189	5.3	42	2.5	20	1.2	630	36.6	106	6.4	8,620	6.3	3,698	2.71
20	16,736	12.2	9,492	6.9	7,244	5.3	34	2.0	14	0.8	595	34.3	58	3.5	8,898	6.5	3,565	2.60
21	16,744	12.2	9,923	7.2	6,821	5.0	41	2.4	14	0.8	580	33.5	80	4.8	8,989	6.5	3,579	2.60
22 *	17,098	12.3	10,156	7.3	6,942	5.0	46	2.7	13	0.8	560	31.7	70	4.1	8,892	6.4	3,580	2.58
23	16,918	12.1	10,686	7.7	6,232	4.5	40	2.4	21	1.2	556	31.8	73	4.3	8,401	6.0	3,570	2.56
24	17,074	12.2	10,626	7.6	6,448	4.6	46	2.7	16	0.9	507	28.8	73	4.3	8,842	6.3	3,634	2.59
25	17,209	12.2	10,956	7.8	6,253	4.4	30	1.7	23	1.3	443	25.1	77	4.5	8,803	6.3	3,651	2.59
26	16,373	11.6	11,361	8.1	5,012	3.6	47	2.9	20	1.2	494	29.3	65	4.0	8,473	6.0	3,571	2.53
27 *	16,941	11.6	11,326	8.0	5,615	3.9	34	2.0	16	0.9	423	24.4	55	3.2	8,695	6.1	3,603	2.53
28	16,617	11.6	11,706	8.2	4,911	3.4	31	1.9	14	0.8	434	25.5	63	3.8	8,464	5.9	3,700	2.59
29	16,217	11.3	11,945	8.4	4,272	3.0	41	2.5	22	1.4	428	25.7	62	3.8	8,084	5.7	3,484	2.44
30	15,732	11.0	12,157	8.5	3,575	2.5	24	1.5	11	0.7	382	23.7	53	3.4	7,887	5.5	3,618	2.53
令和元年(2019)	14,902	10.4	12,509	8.7	2,393	1.7	19	1.3	8	0.5	370	24.2	36	2.4	8,027	5.6	3,617	2.52
2 *	14,943	10.3	12,390	8.6	2,553	1.8	39	2.6	19	1.3	323	21.2	52	3.5	7,376	5.1	3,410	2.36
3	14,535	10.0	13,582	9.4	953	0.7	23	1.6	12	0.8	367	24.6	46	3.2	7,020	4.8	3,187	2.20

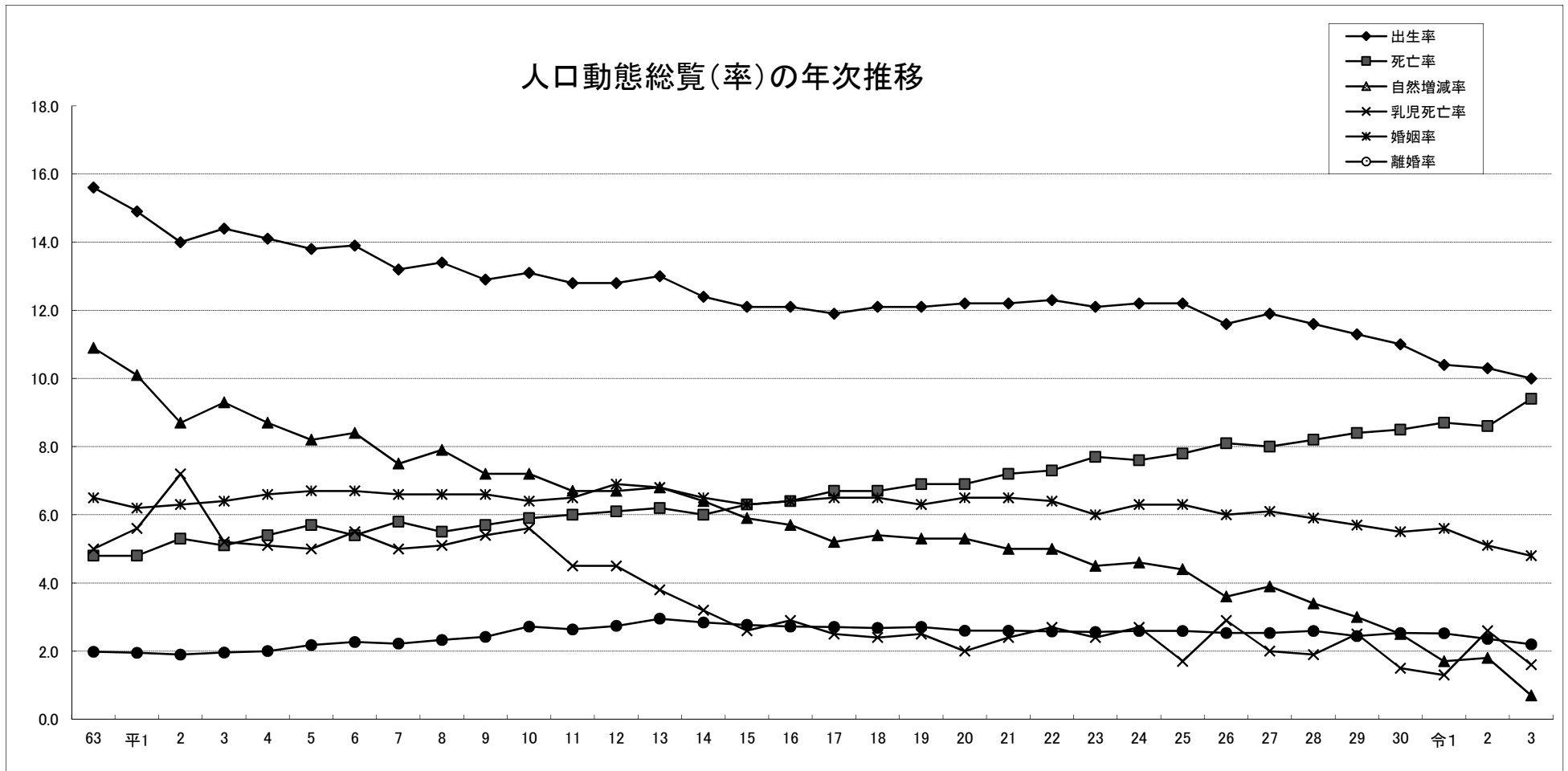
注：\*印の年は国勢調査人口を用いて率（人口千対）を算出。

周産期死亡は、平成6年まで妊娠満28週以後の死産＋早期新生児死亡、平成7年から妊娠満22週以後の死産＋早期新生児死亡。



人口動態総覧（率）の年次推移

	63	平1	2	3	4	5	6	7	8	9	10	11	12	13	14	15	16	17	18	19	20	21	22	23	24	25	26	27	28	29	30	令1	2	3
出生率	15.6	14.9	14.0	14.4	14.1	13.8	13.9	13.2	13.4	12.9	13.1	12.8	12.8	13.0	12.4	12.1	12.1	11.9	12.1	12.1	12.2	12.2	12.3	12.1	12.2	12.2	11.6	11.9	11.6	11.3	11.0	10.4	10.3	10.0
死亡率	4.8	4.8	5.3	5.1	5.4	5.7	5.4	5.8	5.5	5.7	5.9	6.0	6.1	6.2	6.0	6.3	6.4	6.7	6.7	6.9	6.9	7.2	7.3	7.7	7.6	7.8	8.1	8.0	8.2	8.4	8.5	8.7	8.6	9.4
自然増減率	10.9	10.1	8.7	9.3	8.7	8.2	8.4	7.5	7.9	7.2	7.2	6.7	6.7	6.8	6.4	5.9	5.7	5.2	5.4	5.3	5.3	5.0	5.0	4.5	4.6	4.4	3.6	3.9	3.4	3.0	2.5	1.7	1.8	0.7
乳児死亡率	5.0	5.6	7.2	5.2	5.1	5.0	5.5	5.0	5.1	5.4	5.6	4.5	4.5	3.8	3.2	2.6	2.9	2.5	2.4	2.5	2.0	2.4	2.7	2.4	2.7	1.7	2.9	2.0	1.9	2.5	1.5	1.3	2.6	1.6
婚姻率	6.5	6.2	6.3	6.4	6.6	6.7	6.7	6.6	6.6	6.6	6.4	6.5	6.9	6.8	6.5	6.3	6.4	6.5	6.5	6.3	6.5	6.5	6.4	6.0	6.3	6.3	6.0	6.1	5.9	5.7	5.5	5.6	5.1	4.8
離婚率	1.98	1.95	1.90	1.96	2.00	2.18	2.27	2.22	2.33	2.42	2.72	2.64	2.74	2.95	2.84	2.77	2.72	2.71	2.68	2.71	2.60	2.60	2.58	2.56	2.59	2.59	2.53	2.53	2.59	2.44	2.53	2.52	2.36	2.20



人口動態総覧，全国類似県比較

令和3年(2021)

	全国		沖縄県		鹿児島県		滋賀県		山口県		愛媛県	
	実数	率	実数	率	実数	率	実数	率	実数	率	実数	率
人口	122,780,487	—	1,449,000	—	1,565,000	—	1,377,000	—	1,312,000	—	1,309,000	—
出生	811,622	6.6	14,535	10.0	11,618	7.4	10,130	7.4	7,978	6.1	8,011	6.1
死亡	1,439,856	11.7	13,582	9.4	21,979	14.0	13,674	9.9	19,406	14.8	18,770	14.3
自然増減	△ 628,234	△ 5.1	953	0.7	△ 10,361	△ 6.6	△ 3,544	△ 2.6	△ 11,428	△ 8.7	△ 10,759	△ 8.2
乳児死亡	1,399	1.7	23	1.6	19	1.6	16	1.6	15	1.9	12	1.5
新生児死亡	658	0.8	12	0.8	8	0.7	6	0.6	11	1.4	5	0.6
死産	16,277	19.7	367	24.6	263	22.1	173	16.8	144	17.7	177	21.6
自然死産	8,082	9.8	200	13.4	125	10.5	84	8.2	81	10.0	82	10.0
人工死産	8,195	9.9	167	11.2	138	11.6	89	8.6	63	7.8	95	11.6
周産期死亡	2,741	3.4	46	3.2	47	4.0	17	1.7	35	4.4	26	3.2
妊娠満22週以後	2,235	2.7	41	2.8	42	3.6	13	1.3	26	3.2	22	2.7
早期新生児死亡	506	0.6	5	0.3	5	0.4	4	0.4	9	1.1	4	0.5
婚姻	501,138	4.1	7,020	4.8	5,835	3.7	5,733	4.2	4,773	3.6	4,571	3.5
離婚	184,384	1.50	3,187	2.20	2,455	1.57	1,887	1.37	1,875	1.43	1,881	1.44
合計特殊出生率	—	1.30	—	1.80	—	1.65	—	1.46	—	1.49	—	1.40
五大死因												
悪性新生物	381,505	310.7	3,453	238.3	5,348	341.7	3,571	259.3	4,909	374.2	4,472	341.6
心疾患	214,710	174.9	1,812	125.1	3,289	210.2	2,099	152.4	3,219	245.4	3,388	258.8
脳血管疾患	104,595	85.2	970	66.9	1,745	111.5	905	65.7	1,550	118.1	1,397	106.7
肺炎	73,194	59.6	490	33.8	1,433	91.6	573	41.6	1,385	105.6	996	76.1
老衰	152,027	123.8	1,308	90.3	2,213	141.4	1,486	107.9	1,852	141.2	2,217	169.4

死因順位の対前年及び全国比較

順位	令和3年(2021)				令和2年(2020)				全国(令和3年(2021))			
	死因	死亡数	率	割合	死因	死亡数	率	割合	死因	死亡数	率	割合
1	悪性新生物	3,453	238.3	25.4	悪性新生物	3,274	226.2	26.4	悪性新生物	381,505	310.7	26.5
2	心疾患	1,812	125.1	13.3	心疾患	1,669	115.3	13.5	心疾患	214,710	174.9	14.9
3	老衰	1,308	90.3	9.6	老衰	1057	73.0	8.5	老衰	152,027	123.8	10.6
4	脳血管疾患	970	66.9	7.1	脳血管疾患	978	67.6	7.9	脳血管疾患	104,595	85.2	7.3
5	肺炎	490	33.8	3.6	肺炎	460	31.8	3.7	肺炎	73,194	59.6	5.1
6	誤嚥性肺炎	411	28.4	3.0	誤嚥性肺炎	382	26.4	3.1	誤嚥性肺炎	49,488	40.3	3.4
7	肝疾患	345	23.8	2.5	肝疾患	345	23.8	2.8	不慮の事故	38,355	31.2	2.7
8	不慮の事故	296	20.4	2.2	腎不全	272	18.8	2.2	腎不全	28,688	23.4	2.0
9	腎不全	261	18.0	1.9	不慮の事故	237	16.4	1.9	アルツハイマー病	22,960	18.7	1.6
10	自殺	247	17.0	1.8	間質性肺炎	206	14.2	1.7	血管性等の認知症	22,343	18.2	1.6

注：1) 割合は死亡総数に占める割合。

2) 「心疾患」は「心疾患(高血圧性を除く)」である。

3) 死因名は、「死因順位に用いる分類項目」による。

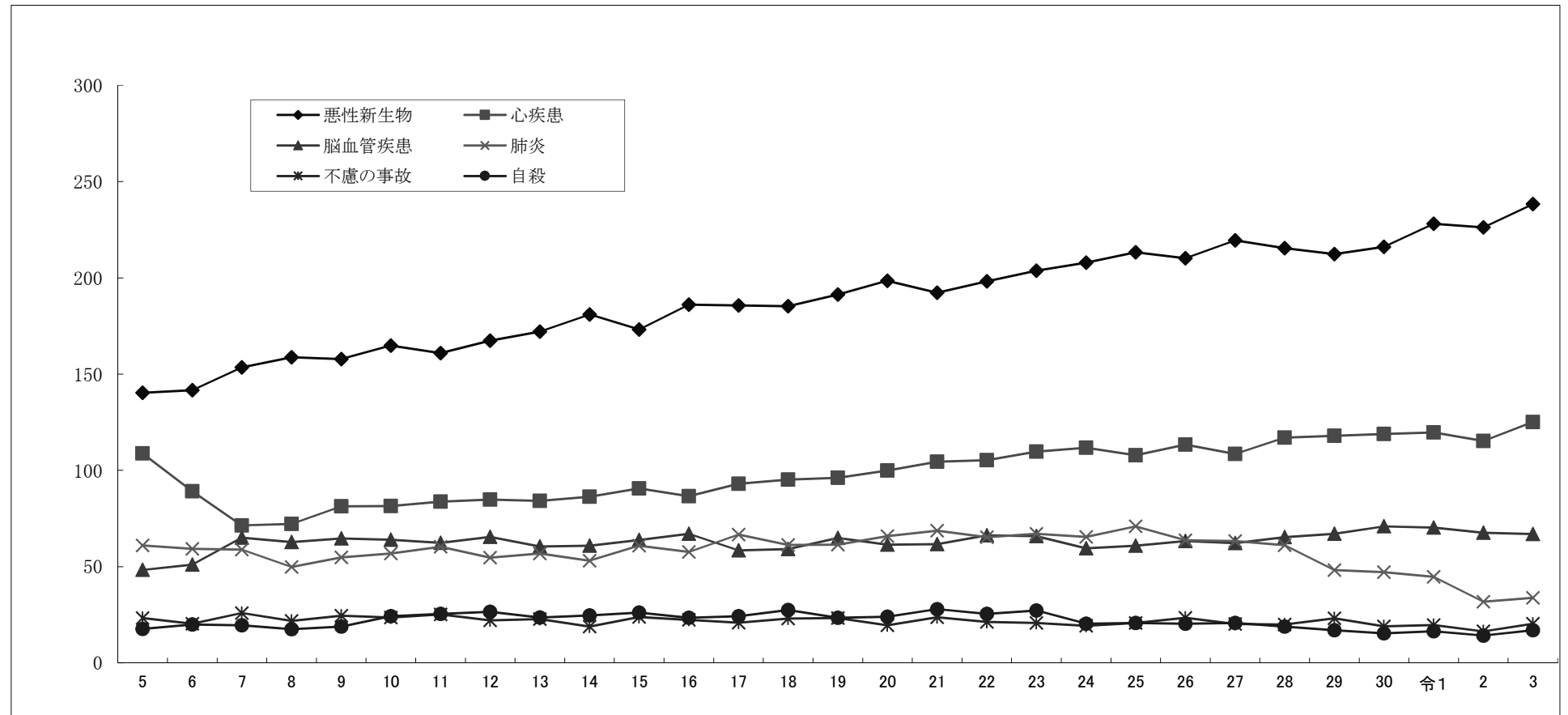
死因简单分類別死亡数・死亡率(人口10万対)の年次推移

死因 简单 分類	死 因	死亡数										死亡率									
		24年	25年	26年	27年	28年	29年	30年	令和元年 (2019)	2年	3年	24年	25年	26年	27年	28年	29年	30年	令和元年 (2019)	2年	3年
	全死因	10,626	10,956	11,361	11,326	11,706	11,945	12,157	12,509	12,390	13,582	758.5	778.7	805.2	796.3	820.3	835.9	849.0	872.3	856.1	937.3
01200	結核	42	27	24	23	14	30	25	22	21	25	3.0	1.9	1.7	1.6	1.0	2.1	1.7	1.5	1.5	1.7
02100	悪性新生物	2,913	3,001	2,965	3,122	3,074	3,034	3,095	3,271	3,274	3,453	207.9	213.3	210.1	219.5	215.4	212.3	216.1	228.1	226.2	238.3
04100	糖尿病	154	185	187	155	140	165	170	183	193	154	11.0	13.1	13.3	10.9	9.8	11.5	11.9	12.8	13.3	10.6
09100	高血圧性疾患	49	86	74	67	86	130	134	115	148	167	3.5	6.1	5.2	4.7	6.0	9.1	9.4	8.0	10.2	11.5
09200	心疾患(高血圧性を除く)	1,566	1,518	1,600	1,544	1,670	1,686	1,702	1,716	1,669	1,812	111.8	107.9	113.4	108.5	117.0	118.0	118.9	119.7	115.3	125.1
09300	脳血管疾患	834	855	893	885	932	957	1,015	1,008	978	970	59.5	60.8	63.3	62.2	65.3	67.0	70.9	70.3	67.6	66.9
10200	肺炎	917	997	899	900	872	689	675	641	460	490	65.5	70.9	63.7	63.3	61.1	48.2	47.1	44.7	31.8	33.8
10400	慢性閉塞性肺疾患	223	215	204	182	204	229	229	200	200	157	15.9	15.3	14.5	12.8	14.3	16.0	16.0	13.9	13.8	10.8
10500	喘息	26	45	46	32	34	39	26	37	21	24	1.9	3.2	3.3	2.2	2.4	2.7	1.8	2.6	1.5	1.7
11100	胃潰瘍及び十二指腸潰瘍	40	39	39	28	38	25	28	24	37	29	2.9	2.8	2.8	2.0	2.7	1.7	2.0	1.7	2.6	2.0
11300	肝疾患	262	287	269	242	262	296	312	330	345	345	18.7	20.4	19.1	17.0	18.4	20.7	21.8	23.0	23.8	23.8
14200	腎不全	201	209	243	202	199	274	215	271	272	261	14.3	14.9	17.2	14.2	13.9	19.2	15.0	18.9	18.8	18.0
18100	老衰	388	483	572	632	746	761	935	948	1,057	1,308	27.7	34.3	40.5	44.4	52.3	53.3	65.3	66.1	73.0	90.3
20100	不慮の事故	269	292	332	287	285	331	272	283	237	296	19.2	20.8	23.5	20.2	20.0	23.2	19.0	19.7	16.4	20.4
20101	(再掲)交通事故	63	66	49	59	50	56	44	50	25	35	4.5	4.7	3.5	4.1	3.5	3.9	3.1	3.5	1.7	2.4
20200	自殺	285	292	287	294	269	243	221	236	205	247	20.3	20.8	20.3	20.7	18.9	17.0	15.4	16.5	14.2	17.0

主な死因の死亡率(人口10万対)の年次推移

沖縄県

	5	6	7	8	9	10	11	12	13	14	15	16	17	18	19	20	21	22	23	24	25	26	27	28	29	30	令 <sup>1</sup>	2	3
悪性新生物	140.3	141.7	153.5	158.7	157.8	164.8	160.9	167.3	172.1	181.0	173.2	186.1	185.7	185.3	191.3	198.5	192.2	198.2	203.7	207.9	213.3	210.1	219.5	215.4	212.3	216.1	228.1	226.2	238.3
心疾患	108.8	89.2	71.4	72.2	81.3	81.5	83.8	84.8	84.2	86.3	90.6	86.6	93.0	95.2	96.2	99.9	104.5	105.3	109.8	111.8	107.9	113.4	108.5	117.0	118.0	118.9	119.7	115.3	125.1
脳血管疾患	48.3	51.0	65.1	62.7	64.7	63.9	62.4	65.4	60.4	60.9	63.8	67.0	58.5	59.1	64.9	61.4	61.7	66.3	65.8	59.5	60.8	63.3	62.2	65.3	67	70.9	70.3	67.6	66.9
肺炎	61.0	59.3	58.8	49.8	54.8	56.8	60.3	54.7	56.8	53.0	60.8	57.7	66.7	61.3	61.4	65.9	68.7	65.3	67.1	65.5	70.9	63.7	63.3	61.1	48.2	47.1	44.7	31.8	33.8
不慮の事故	23.3	20.3	25.9	21.8	24.5	23.6	25.2	22.1	22.8	18.8	23.9	22.3	20.9	23.1	23.3	19.6	23.7	21.3	20.8	19.2	20.8	23.5	20.2	20	23.2	19.0	19.7	16.4	20.4
自殺	17.7	19.9	19.5	17.5	18.8	24.3	25.4	26.5	23.6	24.6	26.1	23.5	24.2	27.5	23.4	24.0	27.9	25.5	27.2	20.3	20.8	20.3	20.7	18.9	17	15.4	16.5	14.2	17.0



1) 平成29年の「肺炎」の低下の主な要因は、「ICD-10(2013年版)」(平成29年適用)による原死因選択ルールの特化によるものと考えられる。

悪性新生物〈腫瘍〉の主な部位別にみた死亡数・死亡率（人口10万対）・死亡割合の前年比較

死因 简单 分類	死 因	令 和 3 年 (2021)			令 和 2 年 (2020)			全 国 ( 令和3年(2021) )		
		死亡数	死亡率	割合 (%)	死亡数	死亡率	割合 (%)	死亡数	死亡率	割合 (%)
02100	悪性新生物〈腫瘍〉	3,453	238.3	100.0	3,274	228.3	100.0	381,505	310.7	100.0
02102	食道	75	5.2	2.2	89	6.2	2.7	10,958	8.9	2.9
02103	胃	237	16.4	6.9	235	16.4	7.2	41,624	33.9	10.9
02104 -02105	大腸 <sup>1)</sup>	543	37.5	15.7	541	37.7	16.5	52,418	42.7	13.7
02106	肝及び肝内胆管	216	14.9	6.3	211	14.7	6.4	24,102	19.6	6.3
02107	胆のう及びその他の胆道	177	12.2	5.1	179	12.5	5.5	18,172	14.8	4.8
02108	膵	283	19.5	8.2	258	18.0	7.9	38,579	31.4	10.1
02110	気管, 気管支及び肺	674	46.5	19.5	590	41.1	18.0	76,212	62.1	20.0
02112	乳房	156	10.8	4.5	129	9.0	3.9	14,908	12.1	3.9
02113	子宮 <sup>2)</sup>	74	10.0	2.1	96	13.2	2.9	6,818	10.8	1.8
02114	卵巣 <sup>2)</sup>	40	5.4	1.2	57	7.8	1.7	5,081	8.1	1.3
02115	前立腺 <sup>3)</sup>	124	17.4	3.6	118	16.8	3.6	13,217	22.1	3.5
02119	白血病	155	10.7	4.5	144	10.0	4.4	9,124	7.4	2.4

注：1) 「結腸」と「直腸S状結腸移行部及び直腸」を示す。

2) 率は女子人口10万対。

3) 率は男子人口10万対。

悪性新生物（腫瘍）の主な部位別にみた死亡数・死亡率（人口10万対）の年次推移

死因 簡単 分類	死 因	死亡数											死亡率												
		23年	24年	25年	26年	27年	28年	29年	30年	令和 元年 (2019)	2年	3年	全国 3年	23年	24年	25年	26年	27年	28年	29年	30年	令和 元年 (2019)	2年	3年	全国 3年
02100	悪性新生物	2,837	2,913	3,001	2,965	3,122	3,074	3,034	3,095	3,271	3,274	3,453	381,505	203.7	207.9	213.3	210.1	219.5	215.4	212.3	216.1	228.1	226.2	238.3	310.7
02102	食道	75	73	71	87	81	103	86	87	97	89	75	10,958	5.4	5.2	5.0	6.2	5.7	7.2	6.0	6.1	6.8	6.1	5.2	8.9
02103	胃	247	232	236	233	231	237	239	210	221	235	237	41,624	17.7	16.6	16.8	16.5	16.2	16.6	16.7	14.7	15.4	16.2	16.4	33.9
02104- 02105	大腸 <sup>1)</sup>	412	463	447	447	484	478	449	464	480	541	543	52,418	29.6	33.0	31.8	31.7	34.0	33.5	31.4	32.4	33.5	37.4	37.5	42.7
02106	肝及び肝内胆管	210	213	172	190	199	202	181	166	192	211	216	24,102	15.1	15.2	12.2	13.5	14.0	14.2	12.7	11.6	13.4	14.6	14.9	19.6
02107	胆のう及びその他の胆道	156	169	149	127	147	151	173	151	176	179	177	18,172	11.2	12.1	10.6	9.0	10.3	10.6	12.1	10.5	12.3	12.4	12.2	14.8
02108	膵	165	179	196	187	198	201	217	254	263	258	283	38,579	11.8	12.8	13.9	13.3	13.9	14.1	15.2	17.7	18.3	17.8	19.5	31.4
02110	気管, 気管支及び肺	608	596	646	656	660	585	601	621	655	590	674	76,212	43.6	42.5	45.9	46.5	46.4	41.0	42.1	43.4	45.7	40.8	46.5	62.1
02112	乳房	118	106	126	118	117	128	134	134	147	129	156	14,908	8.5	7.6	9.0	8.4	8.2	9.0	9.4	9.4	10.3	8.9	10.8	12.1
02113	子宮 <sup>2)</sup>	73	80	81	87	101	89	80	115	98	96	74	6,818	10.3	11.2	11.3	12.1	13.9	12.3	11.0	15.8	13.4	13.0	10.0	10.8
02114	卵巣 <sup>2)</sup>	24	29	29	43	39	35	39	50	34	57	40	5,081	3.4	4.1	4.0	6.0	5.4	4.8	5.4	6.9	4.7	7.7	5.4	8.1
02115	前立腺 <sup>3)</sup>	97	96	105	97	96	97	112	106	131	118	124	13,217	14.2	14.0	15.2	14.0	13.7	13.8	16.0	15.1	18.6	16.6	17.4	22.1
02119	白血病	148	142	154	142	152	158	149	128	142	144	155	9,124	10.6	10.1	10.9	10.1	10.7	11.1	10.4	8.9	9.9	9.9	10.7	7.4

注：1) 「結腸」と「直腸S状結腸移行部及び直腸」を示す。

2) 率は女子人口10万対。

3) 率は男子人口10万対。

死亡数・死亡率（人口10万対），死因简单分類別前年比較

死因 分類 コード	死 因 名	死 亡 数		死 亡 率		令和3年 (2021) 死亡総数 に占める 割合
		令和3年 (2021)	令和2年 (2020)	令和3年 (2021)	令和2年 (2020)	
	総 数	13,582	12,390	937.3	856.1	100.0
01000	感染症及び寄生虫症	270	268	18.6	18.5	2.0
01100	腸管感染症	30	41	2.1	2.8	0.2
01200	結核	25	21	1.7	1.5	0.2
01201	呼吸器結核	18	15	1.2	1.0	0.1
01202	その他の結核	7	6	0.5	0.4	0.1
01300	敗血症	146	148	10.1	10.2	1.1
01400	ウイルス性肝炎	15	15	1.0	1.0	0.1
01401	B型ウイルス性肝炎	7	3	0.5	0.2	0.1
01402	C型ウイルス性肝炎	6	9	0.4	0.6	0.0
01403	その他のウイルス性肝炎	2	3	0.1	0.2	0.0
01500	ヒト免疫不全ウイルス[HIV]病	1	-	0.1	-	0.0
01600	その他の感染症及び寄生虫症	53	43	3.7	3.0	0.4
02000	新生物（腫瘍）	3,579	3,416	247.0	236.0	26.4
02100	悪性新生物（腫瘍）	3,453	3,274	238.3	226.2	25.4
02101	口唇，口腔及び咽頭の悪性新生物	126	97	8.7	6.7	0.9
02102	食道の悪性新生物	75	89	5.2	6.1	0.6
02103	胃の悪性新生物	237	235	16.4	16.2	1.7
02104	結腸の悪性新生物	385	390	26.6	26.9	2.8
02105	直腸S状結腸移行部及び直腸の悪性新生物	158	151	10.9	10.4	1.2
02106	肝及び肝内胆管の悪性新生物	216	211	14.9	14.6	1.6
02107	胆のう及びその他の胆道の悪性新生物	177	179	12.2	12.4	1.3
02108	膵の悪性新生物	283	258	19.5	17.8	2.1
02109	咽頭の悪性新生物	9	12	0.6	0.8	0.1
02110	気管，気管支及び肺の悪性新生物	674	590	46.5	40.8	5.0
02111	皮膚の悪性新生物	25	18	1.7	1.2	0.2
02112	乳房の悪性新生物	156	129	10.8	8.9	1.1
02113	子宮の悪性新生物 1)	74	96	10.0	13.0	0.5
02114	卵巣の悪性新生物 1)	40	57	5.4	7.7	0.3
02115	前立腺の悪性新生物 2)	124	118	17.4	16.6	0.9
02116	膀胱の悪性新生物	65	56	4.5	3.9	0.5
02117	中枢神経系の悪性新生物	34	29	2.3	2.0	0.3
02118	悪性リンパ腫	126	109	8.7	7.5	0.9



死亡数・死亡率（人口10万対），死因简单分類別前年比較

死因分類コード	死 因 名	死 亡 数		死 亡 率		令和3年(2021)死亡総数に占める割合
		令和3年(2021)	令和2年(2020)	令和3年(2021)	令和2年(2020)	
02119	白血病	155	144	10.7	9.9	1.1
02120	その他のリンパ組織，造血組織及び関連組織の悪性新生物	33	48	2.3	3.3	0.2
02121	その他の悪性新生物	281	258	19.4	17.8	2.1
02200	その他の新生物	126	142	8.7	9.8	0.9
02201	中枢神経系のその他の新生物	15	34	1.0	2.3	0.1
02202	中枢神経系を除くその他の新生物	111	108	7.7	7.5	0.8
03000	血液及び造血器の疾患並びに免疫機構の障害	43	46	3.0	3.2	0.3
03100	貧 血	20	21	1.4	1.5	0.1
03200	その他の血液疾患，免疫機構の障害	23	25	1.6	1.7	0.2
04000	内分泌，栄養及び代謝疾患	280	309	19.3	21.4	2.1
04100	糖尿病	154	193	10.6	13.3	1.1
04200	その他の内分泌，栄養及び代謝疾患	126	116	8.7	8.0	0.9
05000	精神及び行動の障害	197	155	13.6	10.7	1.5
05100	血管性及び詳細不明の認知症	173	126	11.9	8.7	1.3
05200	その他の精神及び行動の傷害	24	29	1.7	2.0	0.2
06000	神経系の疾患	451	436	31.1	30.1	3.3
06100	髄膜炎	3	5	0.2	0.3	0.0
06200	脊髄性筋萎縮症及び関連症候群	31	27	2.1	1.9	0.2
06300	パーキンソン病	83	110	5.7	7.6	0.6
06400	アルツハイマー病	162	153	11.2	10.6	1.2
06500	その他の神経系の疾患	172	141	11.9	9.7	1.3
07000	眼及び付属器の疾患	-	-	-	-	-
08000	耳及び乳様突起の疾患	1	-	0.1	-	0.0
09000	循環器系の疾患	3,258	3,081	224.8	212.9	24.0
09100	高血圧性疾患	167	148	11.5	10.2	1.2
09101	高血圧性心疾患及び心腎疾患	84	58	5.8	4.0	0.6
09102	その他の高血圧性疾患	83	90	5.7	6.2	0.6
09200	心疾患（高血圧性を除く）	1,812	1,669	125.1	115.3	13.3
09201	慢性リウマチ性心疾患	33	37	2.3	2.6	0.2
09202	急性心筋梗塞	279	273	19.3	18.9	2.1
09203	その他の虚血性心疾患	360	372	24.8	25.7	2.7

死亡数・死亡率（人口10万対），死因简单分類別前年比較

死因 分類 コード	死 因 名	死 亡 数		死 亡 率		令和3年 (2021) 死亡総数 に占める 割合
		令和3年 (2021)	令和2年 (2020)	令和3年 (2021)	令和2年 (2020)	
09204	慢性非リウマチ性心内膜疾患	185	139	12.8	9.6	1.4
09205	心筋症	60	38	4.1	2.6	0.4
09206	不整脈及び伝導障害	197	234	13.6	16.2	1.5
09207	心不全	574	454	39.6	31.4	4.2
09208	その他の心疾患	124	122	8.6	8.4	0.9
09300	脳血管疾患	970	978	66.9	67.6	7.1
09301	くも膜下出血	99	114	6.8	7.9	0.7
09302	脳内出血	384	336	26.5	23.2	2.8
09303	脳梗塞	453	487	31.3	33.7	3.3
09304	その他の脳血管疾患	34	41	2.3	2.8	0.3
09400	大動脈瘤及び解離	217	195	15.0	13.5	1.6
09500	その他の循環器系の疾患	92	91	6.3	6.3	0.7
10000	呼吸器系の疾患	1,484	1,442	102.4	99.6	10.9
10100	インフルエンザ	-	8	-	0.6	-
10200	肺炎	490	460	33.8	31.8	3.6
10300	急性気管支炎	3	5	0.2	0.3	0.0
10400	慢性閉塞性肺疾患	157	200	10.8	13.8	1.2
10500	喘息	24	21	1.7	1.5	0.2
10600	その他の呼吸器系の疾患	810	748	55.9	51.7	6.0
10601	誤嚥性肺炎	411	382	28.4	26.4	3.0
10602	間質性肺疾患	235	206	16.2	14.2	1.7
10603	その他の呼吸器系の疾患	164	160	11.3	11.1	1.2
11000	消化器系の疾患	770	723	53.1	50.0	5.7
11100	胃潰瘍及び十二指腸潰瘍	29	37	2.0	2.6	0.2
11200	ヘルニア及び腸閉塞	72	61	5.0	4.2	0.5
11300	肝疾患	345	345	23.8	23.8	2.5
11301	肝硬変(アルコール性を除く)	138	140	9.5	9.7	1.0
11302	その他の肝疾患	207	205	14.3	14.2	1.5
11400	その他の消化器系の疾患	324	280	22.4	19.3	2.4
12000	皮膚及び皮下組織の疾患	46	38	3.2	2.6	0.3
13000	筋骨格系及び結合組織の疾患	101	94	7.0	6.5	0.7
14000	腎尿路生殖器系の疾患	504	461	34.8	31.9	3.7
14100	糸球体疾患及び腎尿細管間質性疾患	84	58	5.8	4.0	0.6
14200	腎不全	261	272	18.0	18.8	1.9
14201	急性腎不全	25	23	1.7	1.6	0.2

死亡数・死亡率（人口10万対），死因简单分類別前年比較

死因 分類 コード	死 因 名	死 亡 数		死 亡 率		令和3年 (2021) 死亡総数 に占める 割合
		令和3年 (2021)	令和2年 (2020)	令和3年 (2021)	令和2年 (2020)	
14202	慢性腎不全	192	212	13.3	14.6	1.4
14203	詳細不明の腎不全	44	37	3.0	2.6	0.3
14300	その他の腎尿路生殖器系の疾患	159	131	11.0	9.1	1.2
15000	妊娠，分娩及び産じょく 1)	-	2	-	0.3	-
16000	周産期に発生した病態	5	17	0.3	1.2	0.0
16100	妊娠期間及び胎児発育に関連する障害	1	5	0.1	0.3	0.0
16200	出産外傷	-	-	-	-	-
16300	周産期に特異的な呼吸障害及び心血管障害	2	5	0.1	0.3	0.0
16400	周産期に特異的な感染症	1	2	0.1	0.1	0.0
16500	胎児及び新生児の出血性障害及び血液障害	-	1	-	0.1	-
16600	その他の周産期に発生した病態	1	4	0.1	0.3	0.0
17000	先天奇形，変形及び染色体異常	20	26	1.4	1.8	0.1
17100	神経系の先天奇形	2	3	0.1	0.2	0.0
17200	循環器系の先天奇形	6	9	0.4	0.6	0.0
17201	心臓の先天奇形	5	6	0.3	0.4	0.0
17202	その他の循環器系の先天奇形	1	3	0.1	0.2	0.0
17300	消化器系の先天奇形	1	-	0.1	-	0.0
17400	その他の先天奇形及び変形	4	6	0.3	0.4	0.0
17500	染色体異常，他に分類されないもの	7	8	0.5	0.6	0.1
18000	症状，徴候・異常臨床所見	1,486	1,225	102.6	84.6	10.9
18100	老衰	1,308	1,057	90.3	73.0	9.6
18200	乳幼児突然死症候群	-	-	-	-	-
18300	その他の症状，徴候・異常臨床所見	178	168	12.3	11.6	1.3
20000	傷病及び死亡の外因	710	583	49.0	40.3	5.2
20100	不慮の事故	296	237	20.4	16.4	2.2
20101	交通事故	35	25	2.4	1.7	0.3
20102	転倒・転落	61	47	4.2	3.2	0.4
20103	不慮の溺死及び溺水	19	16	1.3	1.1	0.1
20104	不慮の窒息	76	68	5.2	4.7	0.6
20105	煙，火及び火炎への曝露	3	1	0.2	0.1	0.0
20106	有害物質による不慮の中毒及び有害物質への曝露	10	13	0.7	0.9	0.1
20107	その他の不慮の事故	92	67	6.3	4.6	0.7
20200	自殺	247	205	17.0	14.2	1.8

死亡数・死亡率（人口10万対），死因简单分類別前年比較

死因分類コード	死 因 名	死 亡 数		死 亡 率		令和3年(2021)死亡総数に占める割合
		令和3年(2021)	令和2年(2020)	令和3年(2021)	令和2年(2020)	
20300	他殺	6	7	0.4	0.5	0.0
20400	その他の外因	161	134	11.1	9.3	1.2
22000	特殊目的用コード	377	68	26.0	4.7	2.8
22100	重症急性呼吸器症候群〔SARS〕	-	-	-	-	-
22200	その他の特殊目的用コード	377	68	26.0	4.7	2.8

注：1）死亡率は女性人口10万対である。

2）死亡率は男性人口10万対である。

(参考)	死 因 名	死 亡 数		死 亡 率		令和3年(2021)死亡総数に占める割合
		令和3年(2021)	令和2年(2020)	令和3年(2021)	令和2年(2020)	
	新型コロナウイルス感染症	377	68	26.0	4.7	2.8

母の年齢別出生数と構成割合の年次推移

沖縄県

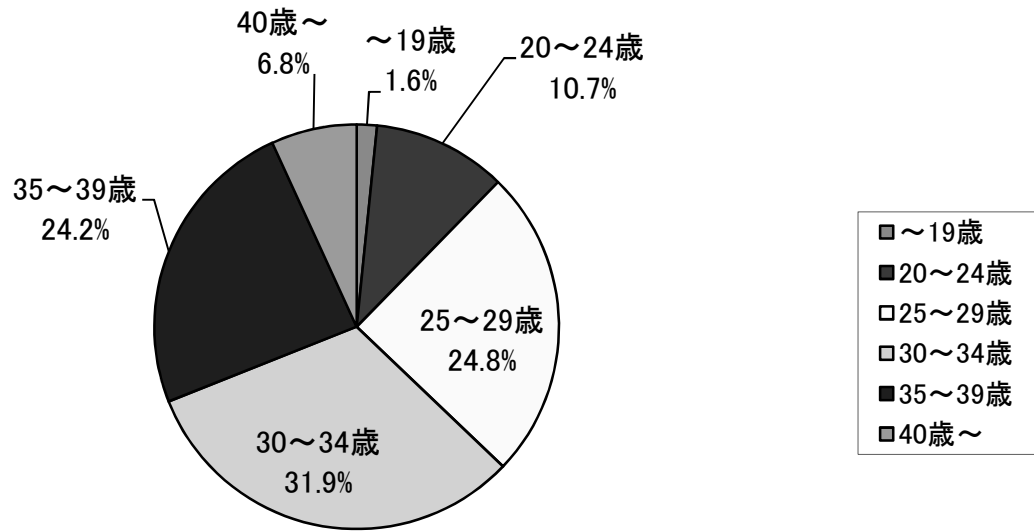
		実数							
年次	総数	～19歳	20～24	25～29	30～34	35～39	40～44	45歳～	不詳
平成24年	17,074	480	2,139	4,688	5,304	3,643	792	28	-
25年	17,209	437	2,191	4,707	5,306	3,665	877	26	-
26年	16,373	426	1,993	4,373	5,132	3,555	866	28	-
27年	16,941	436	2,004	4,359	5,557	3,577	979	29	-
28年	16,617	437	1,961	4,118	5,521	3,577	966	37	-
29年	16,217	397	1,927	3,988	5,324	3,558	989	34	-
30年	15,732	380	1,815	3,789	5,233	3,519	958	38	-
令和元年(2019)	14,902	329	1,753	3,608	4,836	3,418	926	32	-
2年	14,943	277	1,694	3,675	4,851	3,486	937	23	-
3年	14,535	235	1,555	3,606	4,630	3,515	962	32	-
		割合 ( % )							
年次	総数	～19歳	20～24	25～29	30～34	35～39	40～44	45歳～	不詳
平成24年	100.0	2.8	12.5	27.5	31.1	21.3	4.6	0.2	-
25年	100.0	2.5	12.7	27.4	30.8	21.3	5.1	0.2	-
26年	100.0	2.6	12.2	26.7	31.3	21.7	5.3	0.2	-
27年	100.0	2.6	11.8	25.7	32.8	21.1	5.8	0.2	-
28年	100.0	2.6	11.8	24.8	33.2	21.5	5.8	0.2	-
29年	100.0	2.4	11.9	24.6	32.8	21.9	6.1	0.2	-
30年	100.0	2.4	11.5	24.1	33.3	22.4	6.1	0.2	-
令和元年(2019)	100.0	2.2	11.8	24.2	32.5	22.9	6.2	0.2	-
2年	100.0	1.9	11.3	24.6	32.5	23.3	6.3	0.2	-
3年	100.0	1.6	10.7	24.8	31.9	24.2	6.6	0.2	-

全国

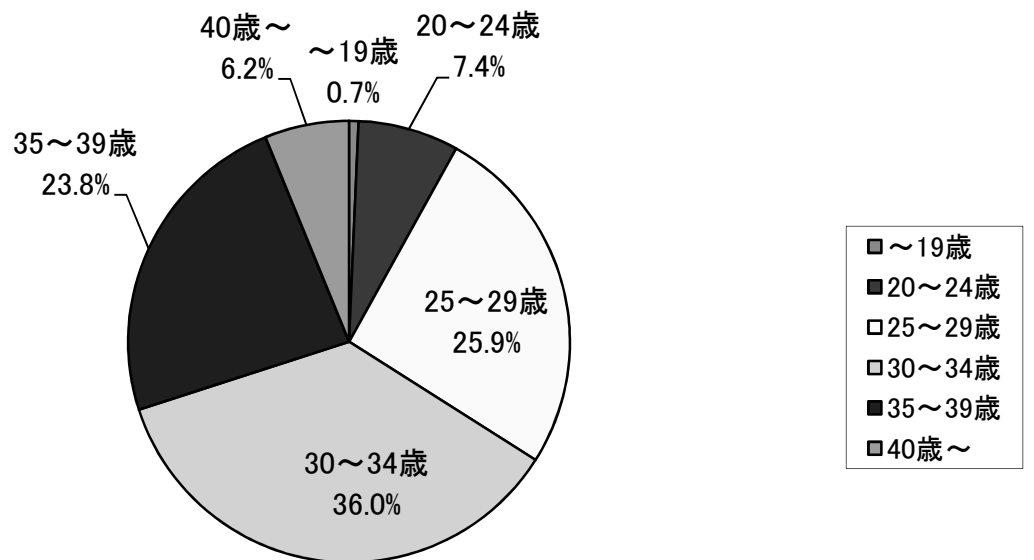
		実数							
年次	総数	～19歳	20～24	25～29	30～34	35～39	40～44	45歳～	不詳
平成24年	1,037,231	12,770	95,805	292,464	367,715	225,480	42,031	960	6
25年	1,029,816	12,964	91,250	282,794	365,404	229,741	46,546	1,116	1
26年	1,003,539	13,011	86,590	267,847	359,323	225,889	49,606	1,272	1
27年	1,005,721	11,930	84,465	262,266	364,887	228,302	52,561	1,308	2
28年	<u>977,242</u>	<u>11,099</u>	<u>82,194</u>	<u>250,715</u>	<u>355,018</u>	<u>223,329</u>	<u>53,484</u>	1,401	2
29年	<u>946,146</u>	<u>9,900</u>	<u>79,272</u>	<u>240,959</u>	<u>345,441</u>	<u>216,954</u>	<u>52,108</u>	1,512	-
30年	<u>918,400</u>	<u>8,778</u>	<u>77,023</u>	<u>233,754</u>	<u>334,906</u>	<u>211,021</u>	<u>51,258</u>	<u>1,659</u>	1
令和元年(2019)	865,239	7,782	72,092	220,933	312,582	201,010	49,191	1,649	-
2年	840,835	6,948	66,751	217,804	303,436	196,321	47,899	1,676	-
3年	811,622	5,542	59,896	210,433	292,439	193,177	48,517	1,617	1
		割合 ( % )							
年次	総数	～19歳	20～24	25～29	30～34	35～39	40～44	45歳～	不詳
24年	100.0	1.2	9.2	28.2	35.5	21.7	4.1	0.1	0.0
25年	100.0	1.3	8.9	27.5	35.5	22.3	4.5	0.1	0.0
26年	100.0	1.3	8.6	26.7	35.8	22.5	4.9	0.1	0.0
27年	100.0	1.2	8.4	26.1	36.3	22.7	5.2	0.1	0.0
28年	100.0	1.1	8.4	25.7	36.3	22.9	5.5	0.1	0.0
29年	100.0	1.0	8.4	25.5	36.5	22.9	5.5	0.2	0.0
30年	100.0	1.0	8.4	25.5	36.5	23.0	5.6	0.2	0.0
令和元年(2019)	100.0	0.9	8.3	25.5	36.1	23.2	5.7	0.2	0.0
2年	100.0	0.8	7.9	25.9	36.1	23.3	5.7	0.2	0.0
3年	100.0	0.7	7.4	25.9	36.0	23.8	6.0	0.2	0.0

注：平成16・18・21～29年の都道府県からの報告漏れ（厚生労働省：平成31年3月29日公表）による再集計を行ったことにより、下線が引かれた数値について再修正した。

母の年齢別出生割合(沖縄県)



母の年齢別出生割合(全国)



年齢別自殺統計の前年比較

			合計	0-4	5-9	10-14	15-19	20-24	25-29	30-34	35-39	40-44	45-49	50-54	55-59	60-64	65-69	70-74	75-79	80-84	85-89	90以上	不詳	
令和3年 (2021)	自殺実数	計	247	-	-	-	6	11	8	11	10	24	31	23	20	24	25	21	16	8	5	4	-	
		男	189	-	-	-	3	9	4	9	5	17	22	21	14	18	21	20	13	6	5	2	-	
		女	58	-	-	-	3	2	4	2	5	7	9	2	6	6	4	1	3	2	-	2	-	
	自殺死亡率 (人口10万対)	計	17.0	-	-	-	0.4	0.8	0.6	0.8	0.7	1.7	2.1	1.6	1.4	1.7	1.7	1.4	1.1	0.6	0.3	0.3	0.3	-
		男1)	26.5	-	-	-	0.4	1.3	0.6	1.3	0.7	2.4	3.1	2.9	2.0	2.5	2.9	2.8	1.8	0.8	0.7	0.3	-	
		女2)	7.9	-	-	-	0.4	0.3	0.5	0.3	0.7	0.9	1.2	0.3	0.8	0.8	0.5	0.1	0.4	0.3	-	0.3	-	
	自殺総数に 占める割合	計	100.0	-	-	-	2.4	4.5	3.2	4.5	4.0	9.7	12.6	9.3	8.1	9.7	10.1	8.5	6.5	3.2	2.0	1.6	-	
		男	76.5	-	-	-	1.2	3.6	1.6	3.6	2.0	6.9	8.9	8.5	5.7	7.3	8.5	8.1	5.3	2.4	2.0	0.8	-	
		女	23.5	-	-	-	1.2	0.8	1.6	0.8	2.0	2.8	3.6	0.8	2.4	2.4	-	0.4	1.2	0.8	-	-	-	
令和2年 (2020)	自殺実数	計	205	-	-	2	2	15	6	4	17	17	14	22	19	25	21	10	13	11	5	2	-	
		男	154	-	-	-	1	8	4	3	10	11	10	18	14	20	21	7	11	9	5	2	-	
		女	51	-	-	2	1	7	2	1	7	6	4	4	5	5	-	3	2	2	-	-	-	
	自殺死亡率 (人口10万対)	計	14.2	-	-	0.1	0.1	1.0	0.4	0.3	1.2	1.2	1.0	1.5	1.3	1.7	1.5	0.7	0.9	0.8	0.3	0.1	-	
		男1)	21.7	-	-	-	0.1	1.1	0.6	0.4	1.4	1.5	1.4	2.5	2.0	2.8	3.0	1.0	1.5	1.3	0.7	0.3	-	
		女2)	6.9	-	-	0.3	0.1	1.0	0.3	0.1	1.0	0.8	0.5	0.5	0.7	0.7	-	0.4	0.3	0.3	-	-	-	
	自殺総数に 占める割合	計	100.0	-	-	1.0	1.0	7.3	2.9	2.0	8.3	8.3	6.8	10.7	9.3	12.2	10.2	4.9	6.3	5.4	2.4	1.0	-	
		男	75.1	-	-	-	0.5	3.9	2.0	1.5	4.9	5.4	4.9	8.8	6.8	9.8	10.2	3.4	5.4	4.4	2.4	1.0	-	
		女	24.9	-	-	1.0	0.5	3.4	1.0	0.5	3.4	2.9	2.0	2.0	2.4	2.4	-	1.5	1.0	1.0	-	-	-	
前年比	自殺実数	計	42	-	-	△2	4	△4	2	7	△7	7	17	1	1	△1	4	11	3	△3	-	2	-	
		男	35	-	-	-	2	1	-	6	△5	6	12	3	-	△2	-	13	2	△3	-	-	-	
		女	7	-	-	△2	2	△5	2	1	△2	1	5	△2	1	1	△6	△2	1	-	-	-	-	
	自殺死亡率 (人口10万対)	計	2.9	-	-	△0.1	0.3	△0.3	0.1	0.5	△0.5	0.5	1.2	0.1	0.1	△0.1	0.3	0.8	0.2	△0.2	△0.0	0.1	-	
		男1)	4.9	-	-	-	0.3	0.1	△0.0	0.8	△0.7	0.8	1.7	0.4	△0.0	△0.3	△0.0	1.8	0.3	△0.4	△0.0	△0.0	-	
		女2)	0.9	-	-	△0.3	0.3	△0.7	0.3	0.1	△0.3	0.1	0.7	△0.3	0.1	0.1	0.5	△0.3	0.1	△0.0	-	0.3	-	
	自殺総数に 占める割合	計	-	-	-	△1.0	1.5	△2.9	0.3	2.5	△4.2	1.4	5.7	△1.4	△1.2	△2.5	△0.1	3.6	0.1	△2.1	△0.4	0.6	-	
		男	1.4	-	-	-	0.7	△0.3	△0.3	2.2	△2.9	1.5	4.0	△0.3	△1.2	△2.5	△1.7	4.7	△0.1	△2.0	△0.4	△0.2	-	
		女	△1.4	-	-	△1.0	0.7	△2.6	0.6	0.3	△1.4	△0.1	1.7	△1.1	△0.0	△0.0	-	△1.1	0.2	△0.2	-	-	-	

注：1) 男性人口10万対である。

2) 女性人口10万対である。

人口動態総覧，性・保健所・市町村別

令和3年(2021)

	出生数			死亡数			自然増減数
	総数	男	女	総数	男	女	
沖縄県	14,535	7,507	7,028	13,582	7,256	6,326	953
51 北部保健所	951	498	453	1,109	588	521	△ 158
209 名護市	675	347	328	577	307	270	98
301 国頭村	26	17	9	61	33	28	△ 35
302 大宜味村	19	10	9	53	21	32	△ 34
303 東村	18	10	8	26	14	12	△ 8
306 今帰仁村	68	40	28	121	67	54	△ 53
308 本部町	95	46	49	181	100	81	△ 86
315 伊江村	31	20	11	56	26	30	△ 25
359 伊平屋村	11	4	7	13	9	4	△ 2
360 伊是名村	8	4	4	21	11	10	△ 13
58 中部保健所	5,299	2,740	2,559	4,686	2,487	2,199	613
205 宜野湾市	1,157	611	546	780	420	360	377
211 沖縄市	1,478	795	683	1,231	665	566	247
213 うるま市	1,276	646	630	1,266	672	594	10
311 恩納村	70	33	37	117	62	55	△ 47
313 宜野座村	61	24	37	54	23	31	7
314 金武町	89	41	48	148	72	76	△ 59
324 読谷村	351	180	171	380	217	163	△ 29
325 嘉手納町	116	56	60	151	65	86	△ 35
326 北谷町	283	145	138	238	123	115	45
327 北中城村	152	77	75	137	71	66	15
328 中城村	266	132	134	184	97	87	82
31 那覇市保健所	2,570	1,304	1,266	3,043	1,625	1,418	△ 473
201 那覇市	2,570	1,304	1,266	3,043	1,625	1,418	△ 473
55 南部保健所	4,699	2,430	2,269	3,566	1,911	1,655	1133
208 浦添市	1,222	646	576	917	497	420	305
210 糸満市	685	343	342	537	289	248	148
212 豊見城市	795	406	389	503	268	235	292
215 南城市	423	230	193	445	227	218	△ 22
329 西原町	315	157	158	256	138	118	59
348 与那原町	261	124	137	159	96	63	102
350 南風原町	529	285	244	280	148	132	249
353 渡嘉敷村	8	3	5	2	2	-	6
354 座間味村	7	6	1	7	3	4	0
355 栗国村	3	1	2	13	6	7	△ 10
356 渡名喜村	2	1	1	8	4	4	△ 6
357 南大東村	12	8	4	18	10	8	△ 6
358 北大東村	5	4	1	4	4	-	1
361 久米島町	73	39	34	117	66	51	△ 44
362 八重瀬町	359	177	182	300	153	147	59
56 宮古保健所	475	261	214	654	363	291	△ 179
214 宮古島市	472	260	212	640	355	285	△ 168
375 多良間村	3	1	2	14	8	6	△ 11
57 八重山保健所	541	274	267	524	282	242	17
207 石垣市	494	249	245	459	249	210	35
381 竹富町	38	22	16	40	18	22	△ 2
382 与那国町	9	3	6	25	15	10	△ 16

注：市町村の分類は、出生は子の住所、死亡は死亡者の住所、死産は母の住所、婚姻は夫の住所、離婚は別居する前の住所による。



	乳児死亡数			新生児 死亡数	死 産 数		
	総 数	男	女		総 数	自 然	人 工
沖 縄 県	23	11	12	12	367	200	167
51 北部保健所	-	-	-	-	24	12	12
209 名護市	-	-	-	-	18	8	10
301 国頭村	-	-	-	-	1	-	1
302 大宜味村	-	-	-	-	-	-	-
303 東 村	-	-	-	-	-	-	-
306 今帰仁村	-	-	-	-	4	3	1
308 本部町	-	-	-	-	-	-	-
315 伊江村	-	-	-	-	1	1	-
359 伊平屋村	-	-	-	-	-	-	-
360 伊是名村	-	-	-	-	-	-	-
58 中部保健所	7	4	3	4	143	83	60
205 宜野湾市	2	2	-	1	25	17	8
211 沖縄市	2	1	1	-	47	26	21
213 うるま市	2	-	2	2	32	17	15
311 恩納村	-	-	-	-	1	1	-
313 宜野座村	-	-	-	-	4	4	-
314 金武町	-	-	-	-	2	2	-
324 読谷村	-	-	-	-	10	4	6
325 嘉手納町	1	1	-	1	1	-	1
326 北谷町	-	-	-	-	10	4	6
327 北中城村	-	-	-	-	2	2	-
328 中城村	-	-	-	-	9	6	3
31 那覇市保健所	2	-	2	-	73	39	34
201 那覇市	2	-	2	-	73	39	34
55 南部保健所	12	6	6	7	94	45	49
208 浦添市	4	3	1	2	24	8	16
210 糸満市	-	-	-	-	16	10	6
212 豊見城市	1	1	-	1	14	9	5
215 南城市	3	2	1	2	12	6	6
329 西原町	1	-	1	1	5	2	3
348 与那原町	1	-	1	1	5	3	2
350 南風原町	2	-	2	-	10	5	5
353 渡嘉敷村	-	-	-	-	-	-	-
354 座間味村	-	-	-	-	-	-	-
355 粟国村	-	-	-	-	1	-	1
356 渡名喜村	-	-	-	-	-	-	-
357 南大東村	-	-	-	-	-	-	-
358 北大東村	-	-	-	-	-	-	-
361 久米島町	-	-	-	-	1	-	1
362 八重瀬町	-	-	-	-	6	2	4
56 宮古保健所	1	1	-	-	21	11	10
214 宮古島市	-	-	-	-	21	11	10
375 多良間村	1	1	-	-	-	-	-
57 八重山保健所	1	-	1	1	12	10	2
207 石垣市	1	-	1	1	12	10	2
381 竹富町	-	-	-	-	-	-	-
382 与那国町	-	-	-	-	-	-	-

	周産期死亡数			婚姻数	離婚数
	総数	妊娠満22週 以後の死産	早期 新生児 死亡		
沖縄県	46	41	5	7,020	3,187
51 北部保健所	3	3	-	423	204
209 名護市	3	3	-	290	134
301 国頭村	-	-	-	16	8
302 大宜味村	-	-	-	9	2
303 東村	-	-	-	9	5
306 今帰仁村	-	-	-	32	23
308 本部町	-	-	-	45	26
315 伊江村	-	-	-	10	3
359 伊平屋村	-	-	-	5	1
360 伊是名村	-	-	-	7	2
58 中部保健所	15	13	2	2,627	1,172
205 宜野湾市	4	3	1	572	227
211 沖縄市	3	3	-	750	349
213 うるま市	4	4	-	563	266
311 恩納村	-	-	-	48	19
313 宜野座村	-	-	-	23	18
314 金武町	-	-	-	54	42
324 読谷村	-	-	-	179	73
325 嘉手納町	1	-	1	68	29
326 北谷町	2	2	-	185	77
327 北中城村	-	-	-	69	32
328 中城村	1	1	-	116	40
31 那覇市保健所	13	13	-	1,395	610
201 那覇市	13	13	-	1,395	610
55 南部保健所	11	9	2	2,044	926
208 浦添市	2	2	-	583	252
210 糸満市	4	4	-	275	127
212 豊見城市	2	1	1	354	138
215 南城市	1	-	1	176	103
329 西原町	-	-	-	134	87
348 与那原町	1	1	-	100	39
350 南風原町	1	1	-	224	96
353 渡嘉敷村	-	-	-	7	1
354 座間味村	-	-	-	-	1
355 粟国村	-	-	-	2	-
356 渡名喜村	-	-	-	-	1
357 南大東村	-	-	-	13	6
358 北大東村	-	-	-	2	2
361 久米島町	-	-	-	28	21
362 八重瀬町	-	-	-	146	52
56 宮古保健所	2	2	-	236	126
214 宮古島市	2	2	-	234	126
375 多良間村	-	-	-	2	-
57 八重山保健所	2	1	1	295	149
207 石垣市	2	1	1	268	135
381 竹富町	-	-	-	18	12
382 与那国町	-	-	-	9	2

人口動態総覧（率）、保健所・市町村別

令和3年(2021)

	出生	死亡	自然増減	乳児死亡	新生児死亡	死産(出産千対)			周産期死亡	婚姻	離婚
	(人口千対)			(出生千対)		総数	自然	人工	(出産千対)	(人口千対)	
沖 縄 県	10.0	9.4	0.7	1.6	0.8	24.6	13.4	11.2	3.2	4.8	2.20
51 北部保健所	9.5	11.1	△ 1.6	-	-	24.6	12.3	12.3	3.1	4.2	2.04
209 名護市	10.7	9.1	1.5	-	-	26.0	11.5	14.4	4.4	4.6	2.12
301 国頭村	5.8	13.7	△ 7.9	-	-	37.0	-	37.0	-	3.6	1.80
302 大宜味村	6.2	17.4	△ 11.1	-	-	-	-	-	-	2.9	0.65
303 東村	11.4	16.4	△ 5.0	-	-	-	-	-	-	5.7	3.15
306 今帰仁村	7.6	13.6	△ 6.0	-	-	55.6	41.7	13.9	-	3.6	2.59
308 本部町	7.7	14.7	△ 7.0	-	-	-	-	-	-	3.6	2.11
315 伊江村	7.7	13.9	△ 6.2	-	-	31.3	31.3	-	-	2.5	0.74
359 伊平屋村	9.9	11.6	△ 1.8	-	-	-	-	-	-	4.5	0.90
360 伊是名村	6.4	16.7	△ 10.3	-	-	-	-	-	-	5.6	1.59
58 中部保健所	10.3	9.1	1.2	1.3	0.8	26.3	15.3	11.0	2.8	5.1	2.29
205 宜野湾市	11.7	7.9	3.8	1.7	0.9	21.2	14.4	6.8	3.4	5.8	2.30
211 沖縄市	10.5	8.7	1.8	1.4	-	30.8	17.0	13.8	2.0	5.3	2.48
213 うるま市	10.2	10.2	0.1	1.6	1.6	24.5	13.0	11.5	3.1	4.5	2.13
311 恩納村	6.9	11.5	△ 4.6	-	-	14.1	14.1	-	-	4.7	1.86
313 宜野座村	10.4	9.2	1.2	-	-	61.5	61.5	-	-	3.9	3.07
314 金武町	8.3	13.8	△ 5.5	-	-	22.0	22.0	-	-	5.0	3.92
324 読谷村	8.6	9.4	△ 0.7	-	-	27.7	11.1	16.6	-	4.4	1.80
325 嘉手納町	8.7	11.4	△ 2.6	8.6	8.6	8.5	-	8.5	8.6	5.1	2.18
326 北谷町	10.3	8.6	1.6	-	-	34.1	13.7	20.5	7.0	6.7	2.79
327 北中城村	8.6	7.7	0.8	-	-	13.0	13.0	-	-	3.9	1.81
328 中城村	12.0	8.3	3.7	-	-	32.7	21.8	10.9	3.7	5.2	1.81
31 那覇市保健所	8.3	9.8	△ 1.5	0.8	-	27.6	14.8	12.9	5.0	4.5	1.96
201 那覇市	8.3	9.8	△ 1.5	0.8	-	27.6	14.8	12.9	5.0	4.5	1.96
55 南部保健所	11.2	8.5	2.7	2.6	1.5	19.6	9.4	10.2	2.3	4.9	2.20
208 浦添市	10.6	8.0	2.6	3.3	1.6	19.3	6.4	12.8	1.6	5.1	2.19
210 糸満市	11.4	8.9	2.5	-	-	22.8	14.3	8.6	5.8	4.6	2.11
212 豊見城市	12.3	7.8	4.5	1.3	1.3	17.3	11.1	6.2	2.5	5.5	2.13
215 南城市	9.5	10.0	△ 0.5	7.1	4.7	27.6	13.8	13.8	2.4	4.0	2.32
329 西原町	9.1	7.4	1.7	3.2	3.2	15.6	6.3	9.4	-	3.9	2.51
348 与那原町	13.3	8.1	5.2	3.8	3.8	18.8	11.3	7.5	3.8	5.1	1.99
350 南風原町	13.1	6.9	6.2	3.8	-	18.6	9.3	9.3	1.9	5.6	2.38
353 渡嘉敷村	11.6	2.9	8.7	-	-	-	-	-	-	10.1	1.45
354 座間味村	7.7	7.7	0.0	-	-	-	-	-	-	-	1.10
355 粟国村	4.5	19.6	△ 15.1	-	-	250.0	-	250.0	-	3.0	-
356 渡名喜村	5.8	23.3	△ 17.4	-	-	-	-	-	-	-	2.91
357 南大東村	9.7	14.6	△ 4.9	-	-	-	-	-	-	10.5	4.86
358 北大東村	8.8	7.0	1.8	-	-	-	-	-	-	3.5	3.51
361 久米島町	10.4	16.6	△ 6.2	-	-	13.5	-	13.5	-	4.0	2.98
362 八重瀬町	11.5	9.6	1.9	-	-	16.4	5.5	11.0	-	4.7	1.67
56 宮古保健所	8.9	12.2	△ 3.3	2.1	-	42.3	22.2	20.2	4.2	4.4	2.36
214 宮古島市	9.0	12.2	△ 3.2	-	-	42.6	22.3	20.3	4.2	4.5	2.40
375 多良間村	2.8	13.3	△ 10.4	333.3	-	-	-	-	-	1.9	-
57 八重山保健所	10.2	9.9	0.3	1.8	1.8	21.7	18.1	3.6	3.7	5.6	2.82
207 石垣市	10.5	9.7	0.7	2.0	2.0	23.7	19.8	4.0	4.0	5.7	2.86
381 竹富町	9.6	10.1	△ 0.5	-	-	-	-	-	-	4.6	3.04
382 与那国町	5.5	15.3	△ 9.8	-	-	-	-	-	-	5.5	1.22

注：乳児・新生児死亡率は出生千対、死産率は出産（出生＋死産）千対、周産期死亡率は出産（出生＋妊娠満22週以後の死産）千対である。