

# 営繕のあゆみ2019



糸満警察署庁舎（糸満市）



沖縄県土木建築部施設建築課

## 発刊にあたって

「営繕のあゆみ2019」の発刊にあたり、ごあいさつを申し上げます。

「沖縄21世紀ビジョン実施計画」に基づく沖縄振興予算を活用した大型プロジェクトが次々と完成し、施設建築課における事業費は、平成27年度をピークに減少傾向にあるものの、令和元年度は契約ベースで約187億円となっており、依然として高い水準が続いております。

今年度は、「おきなわ工芸の杜」、「県立那覇みらい支援学校」、「高度衛生管理型荷捌施設」をはじめ、県営住宅、学校施設及び部内の技術協力事業について、引き続き整備推進を図ることとしております。

県有施設の調達にあたっては、それぞれの用途に応じた機能性の確保や防災対策、環境負荷低減などに配慮するとともに、施設の長寿命化を図り良質なストックの整備を実施してまいります。特に、設計委託業務においては、「公募型プロポーザル方式」の実施や若手建築士の技術向上と育成を目的とした『アンダー40コンペ』を継続して開催するなど、透明性・公平性を確保した上で目的や用途に応じた優れた設計者の選定に取り組んでおります。また、近年、小規模工事や離島での工事を中心に不調・不落が見られることから、現場実態に即した適正な予定価格の設定や関係機関での対策を協議するなど、その解決に取り組んでおります。

「営繕のあゆみ2019」は、令和元年度に完成した県有建築物の概要を整理し、本県の公共建築行政の発展や改善に寄与することを目的に編集したものです。

今後とも、本県の公共建築行政について、皆様のご理解とご協力を賜りますようお願い申し上げます、発刊のあいさつといたします。

令和2年7月

沖縄県土木建築部施設建築課  
課長 内間 玄

# 営繕のあゆみ2019

—第35号—

## 目次

発刊にあたって

### I. 業務概要

- 1. 業務の目的 . . . . . 1
- 2. 業務の概要 . . . . . 1
- 3. 年度別事業量の推移 . . . . . 2
- 4. 令和元年度 営繕業務の契約概要 . . . . . 4
- 5. 令和元年度 補助事業等設計審査の概要 . . . . . 4

### II. 特集

- 特集－1 糸満警察署庁舎 . . . . . 6
- 特集－2 てだこ浦西駅パークアンドライド駐車場 . . . . . 8

### III. 主な完成建物

- 1. 土木建築部 奥武山公園体験学習施設 . . . . . 10
- 2. 教育庁 球陽中学校校舎 . . . . . 11
- 3. 土木建築部 沖縄県本部港（本部地区）立体駐車場 . . . . . 12
- 4. 土木建築部 県営南風原団地（第2期） . . . . . 13

### IV. 工事記録 . . . . . 14

### V. 利用者満足度調査 . . . . . 25

### VI. 資料

- 1. 事務分掌と組織 . . . . . 26
- 2. 事業・手続きの流れ . . . . . 27
- 3. 沖縄県行政機構図 . . . . . 28

編集後記

# I. 業務概要

## 1. 業務の目的

施設建築課では、県有建築物のうち行政施設、空港・港湾施設、県立学校、県営住宅、県営公園施設、産業振興関連施設等の調査、設計及び工事発注・監理を行っている。

公共建築物は災害に強い安全安心な施設であることを基本としつつ、求められる機能や快適性を備えるとともに、地域の景観向上や環境負荷低減などに配慮することが求められている。

このため、新技術の導入やユニバーサルデザイン、施設の長寿命化などを積極的に行うほか、沖縄総合事務局と連携して沖縄地方営繕業務連絡会を開催し、県内市町村を含めた技術力の向上と情報共有に努めている。

また、限られた予算のなか、良質な施設を適正な価格で調達するための取り組みが求められていることから、業務発注に当たっては、プロポーザル方式、総合評価方式を導入するなど公平性と透明性の確保に努めている。

\*営繕とは、「建築物の営造と修繕」のことをいい、建築物の新築、増築、改築、修繕、模様替等の工事を指す。

## 2. 業務の概要

沖縄県における県有施設の整備等に係る事業費は、施設を所管する各部局において予算措置が行われる。当課では事業所管課からの要請を受け、施設の基本構想の段階から技術的相談の実施、予算要求資料の作成協力を行っており、予算成立後は分任等を受け、施設整備に係る調査、設計、工事監理及びこれに係る契約業務を行っている。

また、各部局が実施する民間福祉施設等の整備に係る補助事業については、工事設計書等の審査を行っている。

令和2年度の執行体制は、企画班、建築第一班、建築第二班、設備班の4班、技術職35名、事務職4名となっている。

また、北部地区、宮古地区及び八重山地区については、所管土木事務所による工事監理を行っている。



てだこ浦西駅パークアンドライド立体駐車場（浦添市）

# I. 業務概要

## 3. 年度別事業量の推移

施設建築課で行った平成25年度から令和元年度までの7年間の事業費及び件数はそれぞれ【表-1】【表-2】のとおりとなっており、令和元年度の実績は約187億円となっている。

平成24年度の沖縄振興一括交付金の創設以降、「沖縄21世紀ビジョン実施計画」に基づく大型プロジェクトの整備推進などにより、事業量が増大し、現在も高い水準が続いている。

### 各年度の主たる事業

- 平成25年度：沖縄特別自由貿易地域高度技術製造業賃貸工場、那覇高校、沖縄盲学校  
与那原団地（第1期）、読谷高校、豊見城南高校
- 平成26年度：国際物流拠点施設、沖縄ろう学校、沖縄県総合運動公園陸上競技場  
国際物流拠点産業集積地域賃貸工場、沖縄県中央食肉衛生検査所
- 平成27年度：沖縄クラウドデータセンター、沖縄県立離島児童・生徒支援センター  
沖縄県立石川青少年の家、県営神森団地（第1期）、県営名護団地（第4期）
- 平成28年度：沖縄空手会館、沖縄県衛生環境研究所、具志川高校屋内運動場及び武道場、  
沖縄県総合運動公園多目的広場競技運営棟、県営大謝名団地（第1期）
- 平成29年度：沖縄県家畜衛生試験場、県営伊覇団地、名護高校普通教室・F科棟、  
首里高校管理・特別教室棟、県営南風原第二団地（第1期）
- 平成30年度：航空機整備施設、沖縄県立具志川職業能力開発校本館、  
沖縄県農業研究センター名護支所、県営新川団地（第1期）
- 令和元年度：県営大謝名団地（第3期）、県立那覇みらい支援学校、中央家畜保健衛生所、  
おきなわ工芸の杜、沖縄県アジアITビジネスセンター

【表-1】平成25年度～令和元年度の年度別事業費の推移<契約ベース>

(単位:千円)

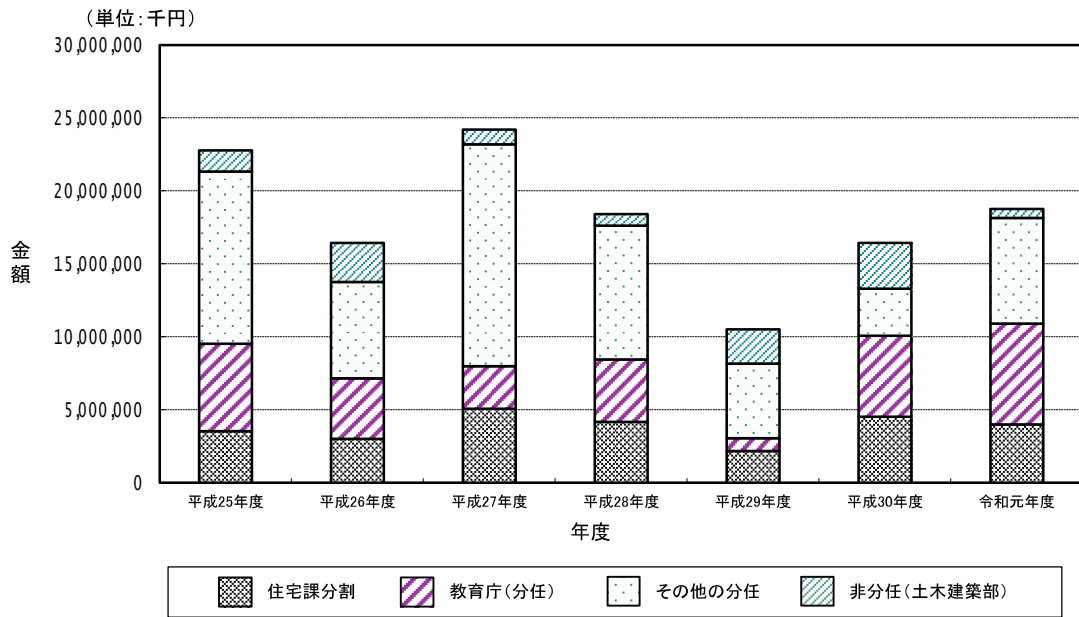
		平成25年度	平成26年度	平成27年度	平成28年度	平成29年度	平成30年度	令和元年度
課内執行	住宅課分割	3,528,966	2,995,705	5,073,908	4,175,810	2,184,489	4,529,618	3,972,218
	教育庁(分任)	5,989,660	4,155,368	2,918,148	4,269,159	874,327	5,536,787	6,927,142
	その他の分任	11,809,768	6,604,250	15,219,364	9,170,874	5,102,306	3,238,502	7,246,433
	非分任(土木建築部)	1,452,962	2,691,242	995,711	807,234	2,337,275	3,115,241	597,829
合計		22,781,356	16,446,565	24,207,131	18,423,077	10,498,397	16,420,148	18,743,622

【表-2】平成25年度～令和元年度の年度別契約件数の推移

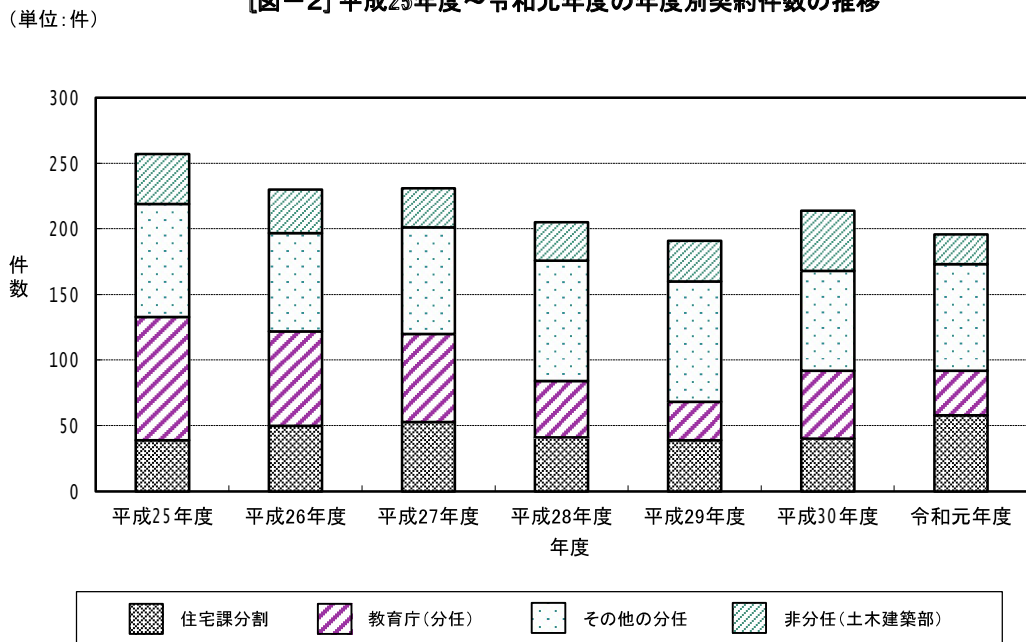
(単位:件)

		平成25年度	平成26年度	平成27年度	平成28年度	平成29年度	平成30年度	令和元年度
課内執行	住宅課分割	39	50	53	41	39	40	58
	教育庁(分任)	94	72	67	43	29	52	34
	その他の分任	86	75	81	92	92	76	81
	非分任(土木建築部)	38	33	30	29	31	46	23
合計		257	230	231	205	191	214	196

【図-1】平成25年度～令和元年度の年度別事業費の推移<契約ベース>



【図-2】平成25年度～令和元年度の年度別契約件数の推移



4 令和元年度 営繕業務の契約概要  
【表-3】令和元年度 工事及び委託契約額（令和元年度契約分）

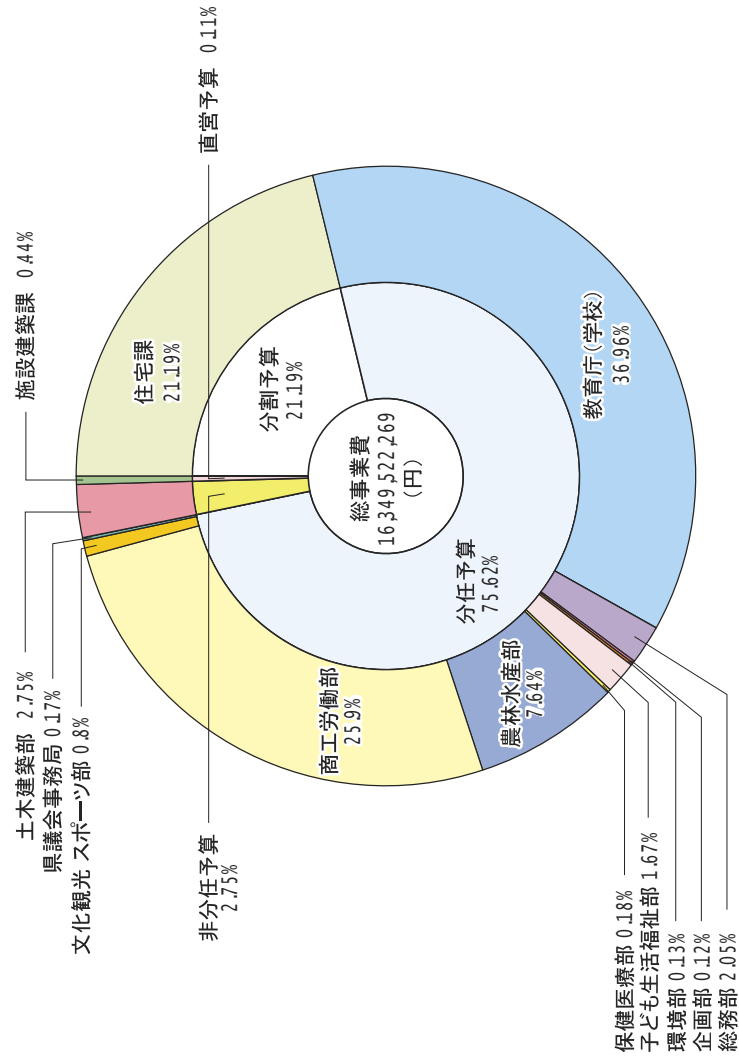
(単位：円)

	工 事 契 約										委 託 契 約										(工事+委託) 契約	
	建築工事		電気設備工事		機械設備工事		土木工事		工事合計		設計		監理		委託合計		事業費総合計					
	件数	金額	件数	金額	件数	金額	件数	金額	件数	金額	件数	金額	件数	金額	件数	金額	件数	金額				
(分割予算)	20	2,825,149,010	2	252,940,600	5	396,831,400	1	125,543,000	28	3,600,464,010	17	329,461,420	13	42,293,000	30	371,754,420	58	3,972,218,430				
住宅課																						
(分任予算)	9	5,074,890,700	2	457,347,000	4	811,644,268	3	326,142,300	18	6,670,024,268	12	148,964,491	4	108,153,600	16	257,118,091	34	6,927,142,359				
教育庁(学校)																						
知事公室	0	0	0	0	0	0	0	0	0	0	0	0	0	0	0	0	0	0				
総務部	5	307,634,800	0	0	1	44,539,000	0	0	6	352,173,800	6	22,018,561	5	9,466,600	11	31,485,161	17	383,658,961				
企画部	2	20,856,000	0	0	0	0	0	0	2	20,856,000	0	0	2	1,397,000	2	1,397,000	4	22,253,000				
環境部	1	22,000,000	0	0	0	0	0	0	1	22,000,000	1	2,661,300	1	412,500	2	3,073,800	3	25,073,800				
子ども生活福祉部	2	110,891,000	1	173,919,900	0	0	0	0	3	284,810,900	4	23,448,360	4	5,680,300	8	29,128,660	11	313,939,560				
保健医療部	0	0	0	0	1	28,617,600	0	0	1	28,617,600	0	0	2	4,672,800	2	4,672,800	3	33,290,400				
農林水産部	3	878,035,818	1	127,105,000	2	377,960,000	0	0	6	1,383,100,818	4	30,522,577	3	17,748,500	7	48,271,077	13	1,431,371,895				
商工労働部	6	3,329,275,400	4	787,929,401	3	629,427,660	0	0	13	4,746,632,461	5	37,184,100	4	70,905,000	9	108,089,100	22	4,854,721,561				
文化観光	0	0	1	110,460,900	1	35,343,000			2	145,803,900	1	1,632,400	3	2,862,200	4	4,494,600	6	150,298,500				
スポーツ部	0	0	1	31,286,200	0	0	0	0	1	31,286,200	0	0	1	539,000	1	539,000	2	31,825,200				
県議会事務局	0	0	0	0	0	0	0	0	0	0	0	0	0	0	0	0	0	0				
県警本部	0	0	0	0	0	0	0	0	0	0	0	0	0	0	0	0	0	0				
小計	48	12,568,732,728	12	1,940,989,001	17	2,324,362,928	4	451,685,300	81	17,285,769,957	50	595,893,209	42	264,130,500	92	860,023,709	173	18,145,793,666				
比率	59.3	72.7	14.8	11.2	21.0	13.4	4.9	2.6	100.0	100.0	54.3	45.7	30.7	100.0	100.0							
(非分任予算)																						
土木建築部	5	482,543,128	0	0	0	0	0	0	5	482,543,128	9	27,088,138	3	5,909,042	12	32,997,180	17	515,540,308				
(直営予算)																						
施設建築課	0	0	0	0	0	0	0	0	0	0	6	82,288,800	0	0	6	82,288,800	6	82,288,800				
小計	5	482,543,128	0	0	0	0	0	0	5	482,543,128	15	109,376,938	3	5,909,042	18	115,285,980	23	597,829,108				
合計	53	13,051,275,856	12	1,940,989,001	17	2,324,362,928	4	451,685,300	86	17,768,313,085	65	705,270,147	45	270,039,542	110	975,309,689	196	18,743,622,774				
比率	61.6	73.5	14.0	10.9	19.8	13.1	4.7	2.5	100.0	100.0	59.1	40.9	27.7	100.0	100.0							

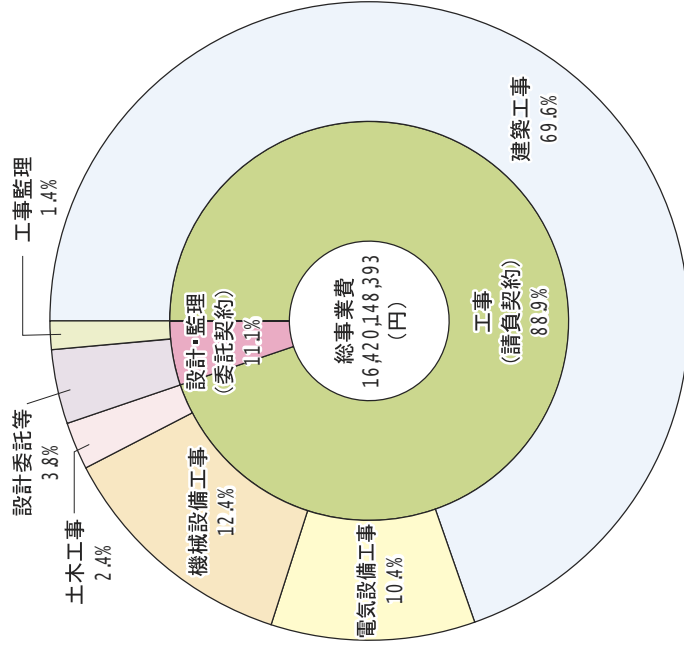
5 令和元年度 補助事業等設計審査の概要

		(単位：円)		(単位：㎡)	
部局	工事名称	設計審査額	延べ床面積	設計審査額	延べ床面積
子ども生活福祉部	安和区部間あさぎ会館新築工事	91,587,100	189		
		合計1件の設計審査実施			

[図-3] 令和元年度 部局別事業割合



[図-4] 令和元年度 委託・工事種別事業割合





## Ⅱ. 特集－1 糸満警察署庁舎

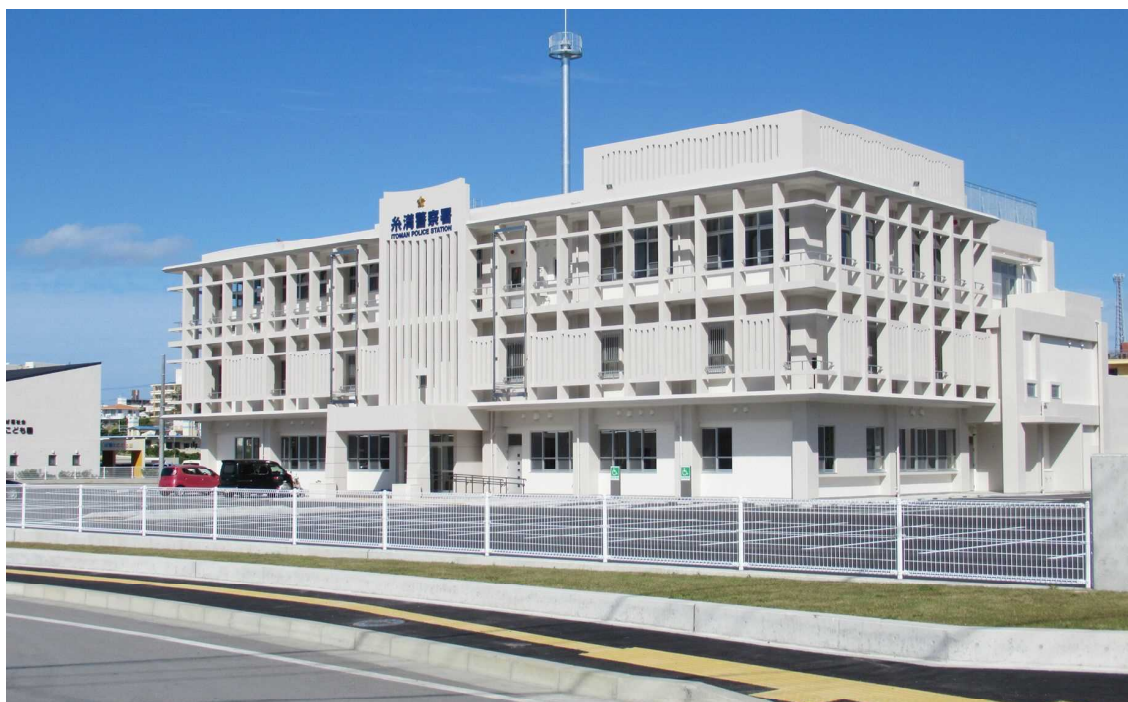
### 1. 施設概要

所在地：糸満市字糸満 1736 番地 6 号  
工期：平成 30 年 12 月～令和元年 12 月  
構造・階数：鉄筋コンクリート造 地上 4 階建  
敷地面積：7,001.09 ㎡  
延べ面積：庁舎棟：2,619.13 ㎡（全体：3,403.26㎡）

### 2. 計画概要

昭和 53 年度に建設された糸満警察署は、現行耐震基準を満たしておらず、震度 6 以上の地震に耐えられないおそれがあることや、施設の老朽化による危険度の解消、社会情勢の変化や定員増加、組織改編等に伴う執務環境の改善を図るために移転し、建設を行った。

新庁舎の設計に際し、災害に強い警察署、適切な警察行政の推進、市民に寄り添う警察署を施設整備の基本方針として、警察機能の運営を最優先に耐震性、機能性、設備整備等の向上を図った。附属建物として、車庫・倉庫棟、署長官舎、遺体安置所、拾得動物小屋屋根付き駐輪場、ゴミ置場の施設整備を行った。



庁舎棟 南東側外観



庁舎棟 1階警務課・待合ホール



庁舎棟 3階武道場



庁舎棟 南西側外観



署長官舎



車庫・倉庫棟 外観



車庫・倉庫棟 内観



3階訓授場



2階鑑識室



3階浴室



1階多目的便所

## Ⅱ. 特集－２ てだこ浦西駅パークアンドライド駐車場

### 1. 施設概要

所在地：浦添市前田3丁目1612 他21筆  
工期：平成30年3月～令和元年10月  
構造・階数：鉄骨造 地上4階建（4層5段）  
敷地面積：12,740.80㎡  
延べ面積：23,980.86㎡

### 2. 計画概要

主要用途：自動車車庫（4層5段自走式立体駐車場）国土交通省大臣認定品  
駐車台数：総駐車台数：992台（普通乗用車980台・身障者用駐車場12台）

本事業は、沖縄自動車道と東西連絡道路の浦添西原線を結節する幸地インター線の整備と併せて、モノレールと沖縄自動車道を効果的・効率的に結節するための施設として、てだこ浦西駅に隣接して『パーク＆ライド駐車場』の整備を行い、那覇都市圏の慢性的な渋滞に対し自動車から公共交通への転換を促し、モノレールと自動車とのスムーズな乗り継ぎを可能とする交通結節点の形成を図るものである。



建物全景



北側外観



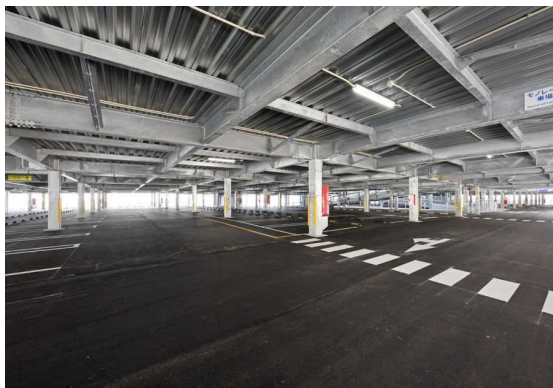
東側外観



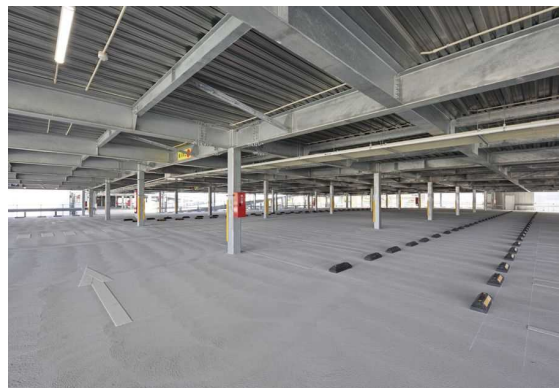
西側外観



南側外観



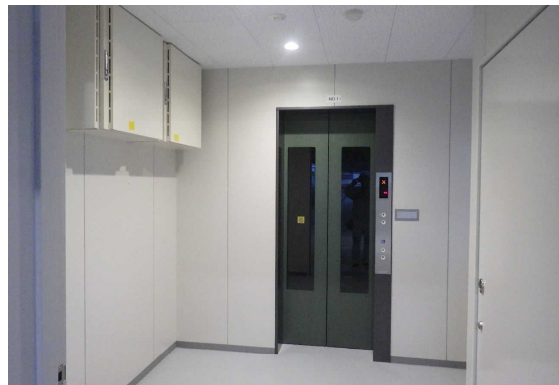
1階駐車場内観



基準階駐車場内観



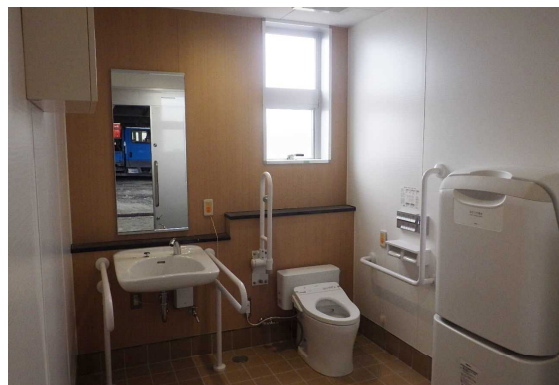
屋上階外観



エレベータホール



管理人室



多目的トイレ