

# 製作物に係る材料調達の進捗について

令和 5 年 3 月



# 令和首里城復興イベント「与那国フェスティバル」の開催状況

## 【式次第】

～木遣唄・踊り～

場所：与那国町 久部良漁港内

日時：令和5年2月25日(土)午前10時～12時

- 1.安全祈願
- 2.主催者(町長)あいさつ
- 3.町議会議長あいさつ
- 4.祝辞
- 5.来賓あいさつ
- 6.フルシお披露目
- 7.共催者あいさつ
- 8.伝統芸能披露

約6～9トンの  
細粒砂岩3つ  
(大龍柱を予定)



安全祈願



主催者(町長)あいさつ

- (1)座ならし (自治公民館)
  - (2)とぐる岳節 (宮良康正)
  - (3)木遣唄、踊り (自治公民館)
  - (4)旅果報節 (宮良康正)
  - (5)嘉例吉節 ( // )
- 9.式典終了宣言



とぐる岳節



フルシお披露目



木遣唄、踊り

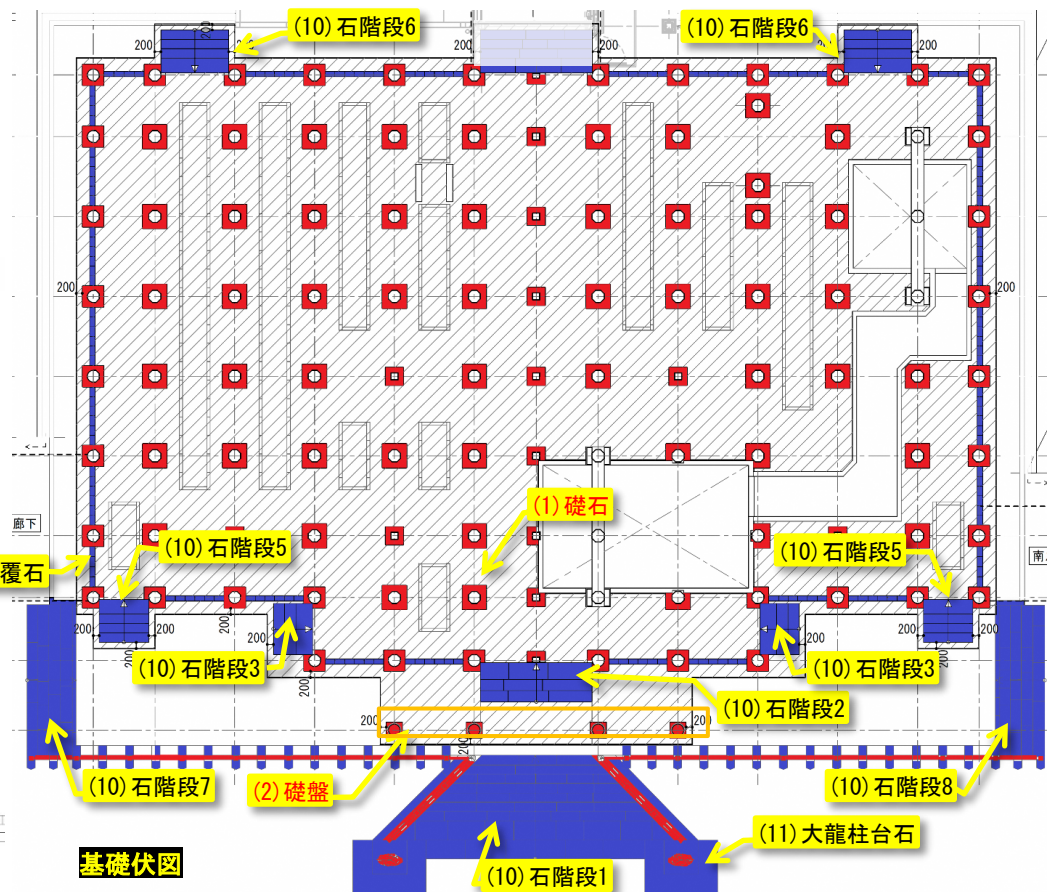
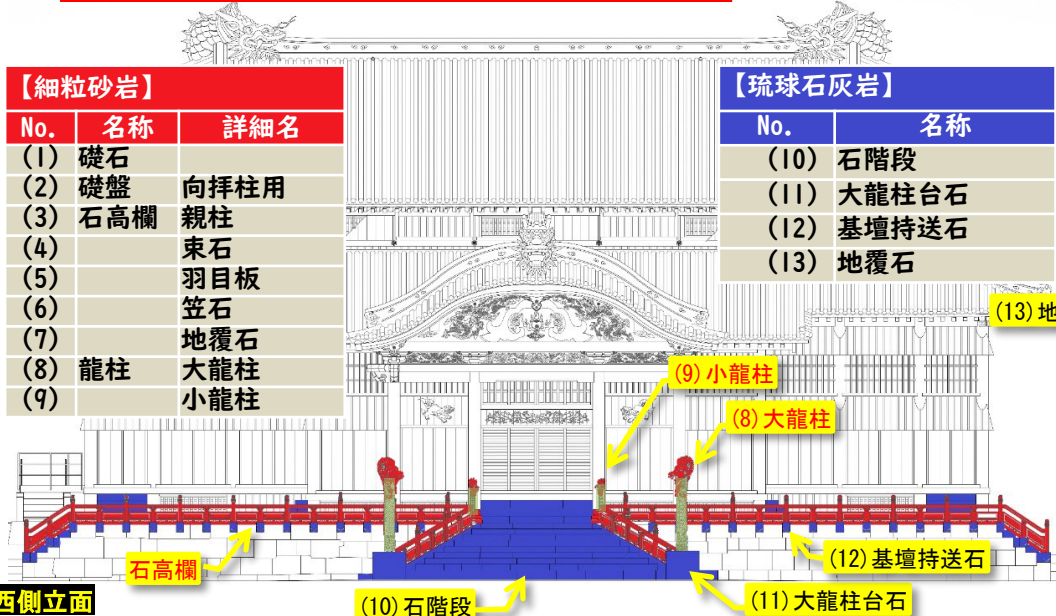


座ならし

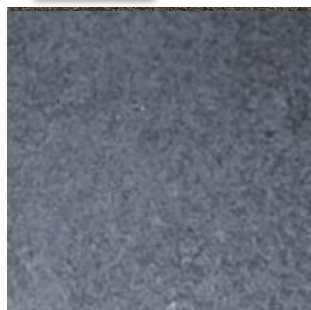
# 【石材】与那国産細粒砂岩の調達状況及び代替材

## 【与那国での細粒砂岩の調達状況】

- ・設計数量30m<sup>3</sup>より5倍超の石材を確認。
- ・大型の石を運搬用に大割りしたところ、内部ひび割れ等が比較的多く確認された。
- ・見え隠れ部の石材の調達が懸念される。



**庵治石 (アジイシ)**  
材種：花崗岩  
色味：グレー  
産地：香川県高松市



**G 612**  
材種：花崗岩  
色味：グレー (青)  
産地：中国福建省



**G 654**  
材種：花崗岩  
色味：グレー (黒)  
産地：中国福建省

## 【見隠れ部(内部礎石)の代替材の候補】



- 条件1：内部礎石の納入期限4月末までに加工・調達が間に合う
- 条件2：比重及び強度が細粒砂岩と同等以上
- 条件3：往時に調達可能な地域を優先  
(県内、中国福建省、鹿児島)

⇒ 往時のいわゆる「青石」であるG612を採用 3

# 【石材】与那国産細粒砂岩の調達状況及び代替材

## 【与那国産 細粒砂岩の確認状況】

- ・平成復元の実績より、設計数量の約5～6倍を確保したいが、厳しい状況。

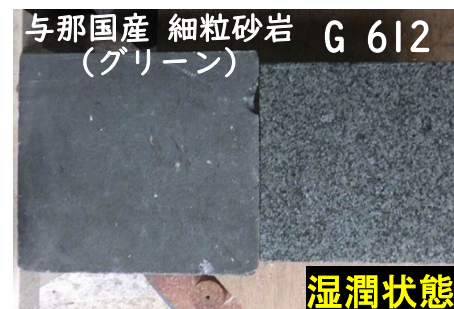
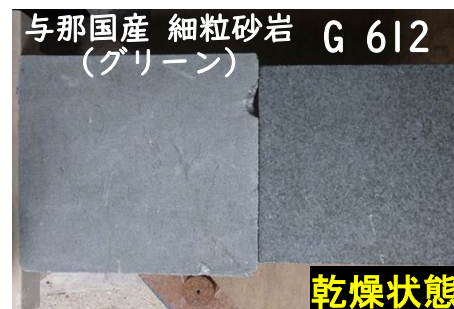
	グリーン	グレー	その他
採取状況 (写真)			
使用部位	大龍柱 3.56 m <sup>3</sup> 小龍柱 0.46 m <sup>3</sup> 高欄 5.10 m <sup>3</sup>	礎 盤 4- 0.92 m <sup>3</sup> 内部礎石 53- 12.72 m <sup>3</sup> 床束礎石 14- 1.96 m <sup>3</sup> 外周礎石 38- 7.22 m <sup>3</sup>	(目立たない 部位に活用)
設計数量	9.12 m <sup>3</sup>	22.82 m <sup>3</sup>	—
確認数量	73.75 m <sup>3</sup>	59.23 m <sup>3</sup>	22.71 m <sup>3</sup>
確保比率	8.09 倍	2.60 倍	—

## 【与那国産 細粒砂岩の代替材の在庫状況】

- ・県内：大型では久米島産のみだが、在庫無し
- ・県外：大型で強度同等は、庵治石(香川県産)のみ調達可
- ・中国：グレー系の与那国産 細粒砂岩と色が同系統のG 612は、工程内で調達可

## 【青石について】

- ・中国福建省産から15～16世紀に輸入
- ・地学的な定義はなく、輝緑岩・細粒の班れい岩・砂岩やそれに近似する材質の石材を「青石」としていた<sup>4</sup>



## ■ヒノキ

- ・ 柱材の165本のうち、90本（55％）を納入済
  - ・ 小屋丸太梁の4本を3月中に納入予定
- 表面含水率：25.0%以下であることを確認



首里城木材倉庫への搬入状況

## ■首里城搬入スケジュール

- ・ 柱材 1月中旬より順次搬入、全4回（計165本）

1月18日	57本	引渡
2月15日	33本	引渡
3月8日	54本	引渡予定
3月16日	21本	引渡予定
- ・ 小屋丸太梁 3月上旬より順次搬入、全2回（計4本）

3月8日	2本	引渡予定
3月20日	2本	引渡予定



受け入れ検査の状況

## ■イヌマキ

- ・向拝柱用の7本は、全て今年1月に修正挽きを実施  
表面含水率：25.0%以下であることを確認  
（平均で昨年2月末63.4%から  
今年2月末20.7%（18.6～23.4%の範囲）へ低下）

## ■首里城搬入スケジュール

- ・向拝柱材 3月14日 7本 引渡予定



イヌマキの修正挽き後の保管状況



イヌマキの強度試験状況

## ■オキナワウラジロガシ

- ・小屋丸太梁用の3本は、全て昨年2月上旬に収穫し、昨年5月末に樹皮剥ぎを行い、倉庫で保管
- ・年輪計測は、昨年9月中旬に谷口教授（琉大）等にて実施  
（4+材98年・3+材84年・2+材72年）
- ・強度確認は、2月中旬にカストロ教授（琉大）にて非破壊試験を実施  
（3月中に試験結果判明予定）



イヌマキ運搬前検査状況



含水率計測状況



年輪計測状況



非破壊強度試験状況

# 【木材】 オキナワウラジロガシの後継木の植樹作業（令和4年11月頃）



森林関係者による植樹作業



地元児童とともに作業した苗木の生育状況



伐採樹の切り株からの萌芽（ぼうが）状況