

1 入域観光客数に関する統計

(1) 調査の概要

(目的)

沖縄県に来県する観光客を定量的に把握し、観光関連業界等へ情報提供するとともに、観光行政の基礎資料とすることを目的とする。

(調査の期間)

【年度】 2019年4月1日から2020年3月31日までの期間

【暦年】 2019年1月1日から2019年12月31日までの期間

(調査の方法)

◆国内客

本土－沖縄間(本土から沖縄本島以外の離島への直行便も含む)に就航する航空会社と海運会社の航路別月間旅客輸送実績に、航空乗客アンケート調査により算出された混在率を乗じ、国内客(沖縄県在住者を除く)の人数を推計する。

◆外国客

沖縄県内で入国審査を受けた外国人の人数を集計し、外国客数とする。特例上陸者(乗務員などの一時上陸者)を含む。(沖縄県以外の地域で入国した後、国内路線で沖縄県に入域する外国人は国内客数として推計される。)

(用語の定義)

「入域観光客数」

沖縄県に入域する者(沖縄県在住者を除く国内客と外国客を合計した人数)

「混在率」

沖縄県が実施する航空乗客アンケート調査の結果に基づく、航空乗客に占める沖縄県在住者以外の者の割合

(2) 令和元年度（2019年度）入域観光客数概況

【年度】

令和元年度の観光客数は、946万9,200人
 対前年度(H30)比 -53万5,100人、-5.3%
 ～年度後半に新型コロナウイルス感染症の影響により大幅に減少～

【年度】入域状況

最近5年間の入域観光客数の動向

	入域観光客数		国内客		外国客	
	人数(人)	対前年度比	人数(人)	対前年度比	人数(人)	対前年度比
H27年度	7,936,300	+ 10.7%	6,266,000	+ 1.3%	1,670,300	+ 69.4%
H28年度	8,769,200	+ 10.5%	6,640,100	+ 6.0%	2,129,100	+ 27.5%
H29年度	9,579,900	+ 9.2%	6,887,900	+ 3.7%	2,692,000	+ 26.4%
H30年度	10,004,300	+ 4.4%	7,003,500	+ 1.7%	3,000,800	+ 11.5%
R1年度	9,469,200	△ 5.3%	6,978,800	△ 0.4%	2,490,400	△ 17.0%

令和元年度の入域観光客数は946万9,200人で、前年度比で53万5,100人、率にして5.3%の減少となった。東日本大震災の影響を受けた平成23年度以来8年度ぶりの減少となり、平成30年度に超えた1,000万人を下回ることとなった。

この内、国内客は前年度実績から2万4,700人(0.4%)減少の697万8,800人、外国客は51万400人(17.0%)減少の249万400人となった。

区分	R1年度	H30年度	増減数	増減率	構成比
国内客	6,978,800 人	7,003,500 人	△ 24,700 人	△ 0.4%	73.7%
外国客	2,490,400 人	3,000,800 人	△ 510,400 人	△ 17.0%	26.3%
合計	9,469,200 人	10,004,300 人	△ 535,100 人	△ 5.3%	100%

【年度】国内客 入域状況

令和元年度は、景気回復基調が継続したことで国内旅行需要は好調に推移していたが、年度後半における新型コロナウイルス感染症の影響による旅行自粛等から、国内旅行需要が低下し平成30年度をやや下回った。

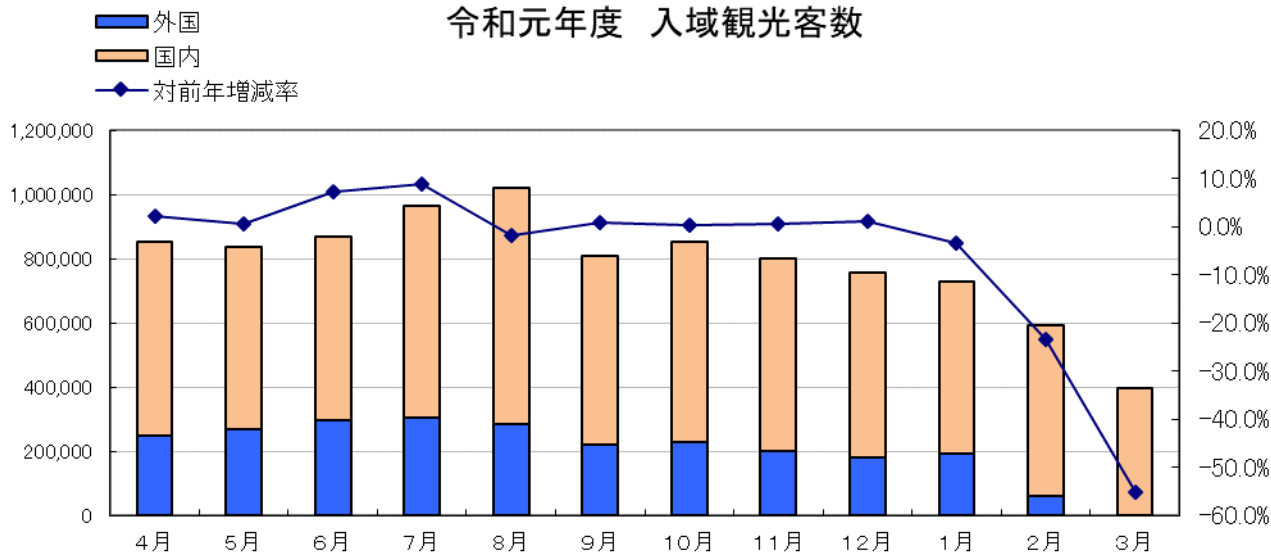
令和2年度は、新型コロナウイルス感染症の影響による国の緊急事態宣言に伴う不要不急の帰省や旅行等の都道府県をまたいだ移動の自粛要請に加え、沖縄県による緊急事態宣言の間の来県自粛呼びかけ等から、国内旅行市場は厳しい状況が見込まれる。

【年度】外国客 入域状況

令和元年度は、香港市場の航空路線の拡充等があったものの、日韓情勢の影響、新型コロナウイルスの影響による訪日旅行自粛や入国制限のため、航空路線の減便やクルーズ船の寄港回数が減少したこと等により、前年を下回った。

令和2年度は、新型コロナウイルス感染症の影響により、台湾、中国、韓国等に滞在歴のある外国人に対して、日本への上陸制限の措置が取られていること等から、厳しい状況が見込まれる。

令和元年度 入域観光客数



【年度】地域別入域状況(国内)

区分	R1年度	H30年度	増減数	増減率	構成比
東京方面	3,363,600 人	3,404,600 人	△ 41,000 人	△ 1.2%	48.2%
関西方面	1,441,000 人	1,399,900 人	+ 41,100 人	+ 2.9%	20.6%
福岡方面	879,600 人	894,500 人	△ 14,900 人	△ 1.7%	12.6%
名古屋	599,200 人	598,500 人	+ 700 人	+ 0.1%	8.6%
その他	695,400 人	706,000 人	△ 10,600 人	△ 1.5%	10.0%
合計	6,978,800 人	7,003,500 人	△ 24,700 人	△ 0.4%	100.0%

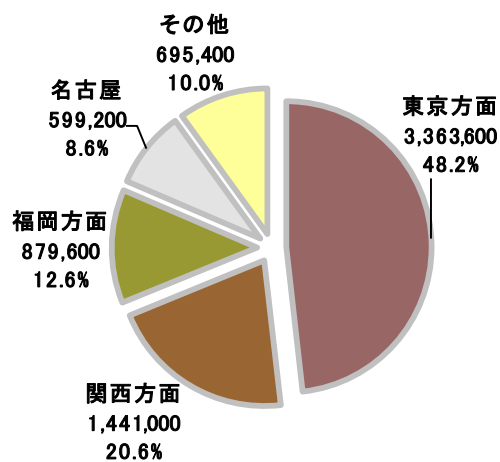
※国内海路客: 53,000人を含む

【年度】国籍別入域状況(海外)

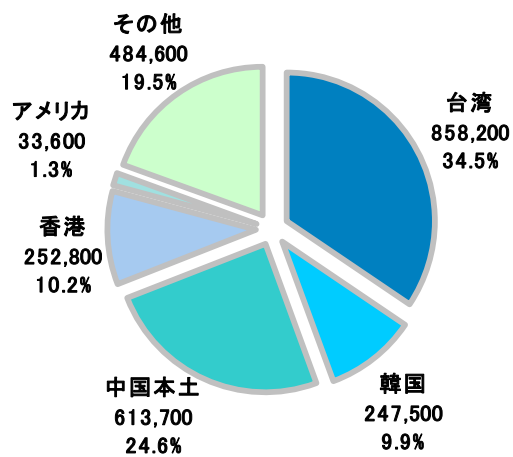
区分	R1年度	H30年度	増減数	増減率	構成比
台湾	858,200 人	917,700 人	△ 59,500 人	△ 6.5%	34.5%
韓国	247,500 人	553,800 人	△ 306,300 人	△ 55.3%	9.9%
中国本土	613,700 人	694,800 人	△ 81,100 人	△ 11.7%	24.6%
香港	252,800 人	233,700 人	+ 19,100 人	+ 8.2%	10.2%
アメリカ	33,600 人	38,000 人	△ 4,400 人	△ 11.6%	1.3%
その他	484,600 人	562,800 人	△ 78,200 人	△ 13.9%	19.5%
合計	2,490,400 人	3,000,800 人	△ 510,400 人	△ 17.0%	100.0%

【令和元年度】

国内客 構成比



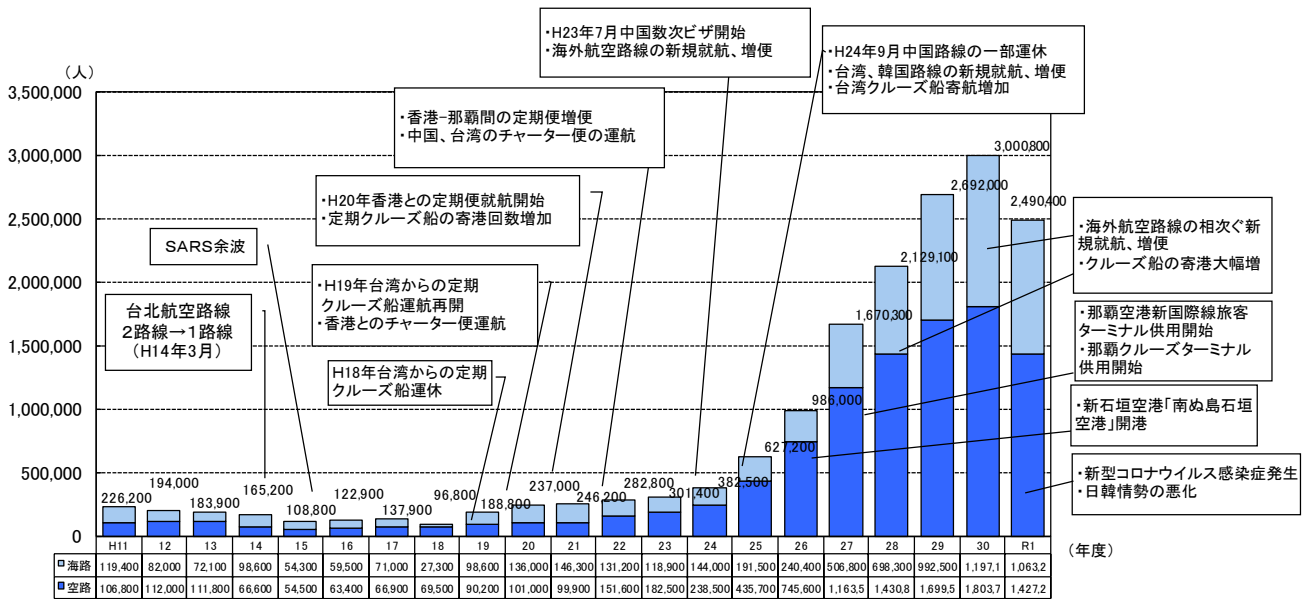
外国客 構成比



【年度】国籍別 空路・海路 入域状況(海外)

区分	空路 1,427,200人			海路 1,063,200人		
	観光客数	増減率	構成比	観光客数	増減率	構成比
台湾	612,700 人	△ 9.3%	42.9%	245,500 人	+ 1.5%	23.1%
韓国	246,700 人	△ 55.2%	17.3%	800 人	△ 78.4%	0.1%
中国本土	214,700 人	△ 15.1%	15.0%	399,000 人	△ 9.7%	37.5%
香港	215,800 人	+ 9.7%	15.1%	37,000 人	+ 0.3%	3.5%
アメリカ	22,700 人	+ 1.8%	1.6%	10,900 人	△ 30.6%	1.0%
その他	114,600 人	+ 8.4%	8.0%	370,000 人	△ 19.1%	34.8%
合計	1,427,200 人	△ 20.9%	100.0%	1,063,200 人	△ 11.2%	100.0%

※空路乗務員等:0人・海路乗務員等328,800を含む



【年度】月別入域観光客数の推移

令和元年12月までは、対前年同月と比較して増加傾向にあり好調に推移していたが、年度後半の新型コロナウイルス感染症の影響により減少に転じた。年度の観光客数としては、東日本大震災の影響を受けた平成23年度以来8年度ぶりの減少となり、平成30年度に超えた1,000万人を下回った。

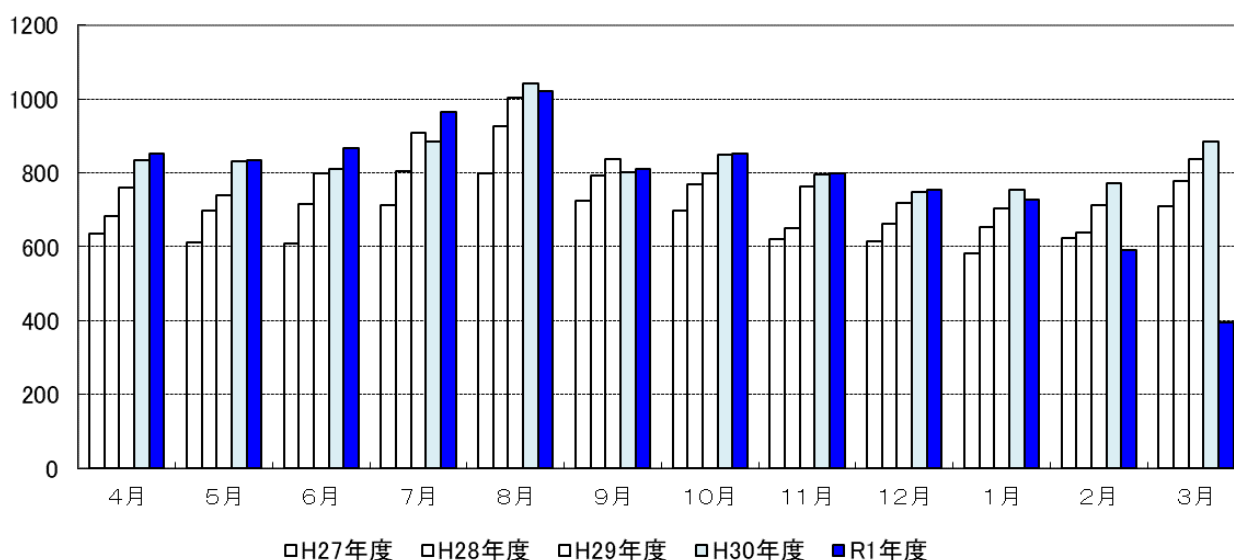
(単位:千人)

	4月	5月	6月	7月	8月	9月	10月	11月	12月	1月	2月	3月	計
H27年度	635.4	611.4	610.0	714.0	797.5	724.7	696.8	619.6	613.6	581.6	622.5	709.2	7,936.3
H28年度	681.5	697.1	714.4	805.8	926.9	793.0	767.9	650.2	663.0	653.0	637.9	778.5	8,769.2
H29年度	759.2	740.6	798.8	907.9	1,002.5	837.1	799.3	762.9	718.5	704.3	711.4	837.4	9,579.9
H30年度	833.2	830.9	809.7	885.8	1,041.5	801.5	849.3	795.2	747.5	753.5	772.2	884.0	10,004.3
R1年度	851.4	834.9	868.2	963.6	1,021.2	809.3	851.3	799.2	755.1	727.8	590.9	396.3	9,469.2

(注)斜体太字数値がその年度の最高値、下線太字数値が最低値を表している。

月別入域観光客数の推移(平成27年度～令和元年度)

(千人)



(3) 月別・空海路別入域観光客数（令和元年度）

【年度】

(単位:人)

区分 年度	入域観光客数(総数) (空路+海路)						空路			海路		
	計	対前年度比	国内客	対前年度比	外国客	対前年度比	計	国内客	外国客	計	国内客	外国客
H31年 4月	851,400	102.2%	601,100	108.0%	250,300	90.4%	744,500	596,100	148,400	106,900	5,000	101,900
R元年 5月	834,900	100.5%	566,500	110.1%	268,400	84.9%	718,600	556,300	162,300	116,300	10,200	106,100
6月	868,200	107.2%	569,800	106.6%	298,400	108.5%	735,300	565,600	169,700	132,900	4,200	128,700
7月	963,600	108.8%	660,800	111.1%	302,800	104.1%	827,900	653,900	174,000	135,700	6,900	128,800
8月	1,021,200	98.1%	738,300	99.6%	282,900	94.3%	885,900	735,900	150,000	135,300	2,400	132,900
9月	809,300	101.0%	590,600	103.4%	218,700	94.9%	710,100	589,300	120,800	99,200	1,300	97,900
10月	851,300	100.2%	620,800	103.0%	230,500	93.5%	738,300	615,200	123,100	113,000	5,600	107,400
11月	799,200	100.5%	600,100	99.3%	199,100	104.2%	694,000	596,100	97,900	105,200	4,000	101,200
12月	755,100	101.0%	572,700	100.4%	182,400	102.9%	671,000	566,000	105,000	84,100	6,700	77,400
R2年 1月	727,800	96.6%	534,300	102.0%	193,500	84.2%	654,000	532,100	121,900	73,800	2,200	71,600
2月	590,900	76.5%	529,900	99.6%	61,000	25.4%	578,700	527,000	51,700	12,200	2,900	9,300
3月	396,300	44.8%	393,900	59.9%	2,400	1.1%	394,700	392,300	2,400	1,600	1,600	0
合計	9,469,200	94.7%	6,978,800	99.6%	2,490,400	83.0%	8,353,000	6,925,800	1,427,200	1,116,200	53,000	1,063,200

(注1) 国内客には、沖縄県在住者は含まない。(注2) 外国客には、国内線経由の外国人は含まない。

【暦年】

(単位:人)

区分 年次	入域観光客数(総数) (空路+海路)						空路			海路		
	計	対前年比	国内客	対前年比	外国客	対前年比	計	国内客	外国客	計	国内客	外国客
H31年 1月	753,500	107.0%	523,700	102.7%	229,800	118.2%	671,900	521,600	150,300	81,600	2,100	79,500
2月	772,200	108.5%	532,100	103.0%	240,100	123.3%	665,600	526,800	138,800	106,600	5,300	101,300
3月	884,000	105.6%	657,400	104.8%	226,600	107.8%	791,700	649,600	142,100	92,300	7,800	84,500
4月	851,400	102.2%	601,100	108.0%	250,300	90.4%	744,500	596,100	148,400	106,900	5,000	101,900
R元年 5月	834,900	100.5%	566,500	110.1%	268,400	84.9%	718,600	556,300	162,300	116,300	10,200	106,100
6月	868,200	107.2%	569,800	106.6%	298,400	108.5%	735,300	565,600	169,700	132,900	4,200	128,700
7月	963,600	108.8%	660,800	111.1%	302,800	104.1%	827,900	653,900	174,000	135,700	6,900	128,800
8月	1,021,200	98.1%	738,300	99.6%	282,900	94.3%	885,900	735,900	150,000	135,300	2,400	132,900
9月	809,300	101.0%	590,600	103.4%	218,700	94.9%	710,100	589,300	120,800	99,200	1,300	97,900
10月	851,300	100.2%	620,800	103.0%	230,500	93.5%	738,300	615,200	123,100	113,000	5,600	107,400
11月	799,200	100.5%	600,100	99.3%	199,100	104.2%	694,000	596,100	97,900	105,200	4,000	101,200
12月	755,100	101.0%	572,700	100.4%	182,400	102.9%	671,000	566,000	105,000	84,100	6,700	77,400
合計	10,163,900	103.2%	7,233,900	104.2%	2,930,000	100.9%	8,854,800	7,172,400	1,682,400	1,309,100	61,500	1,247,600

(注1) 国内客には、沖縄県在住者は含まない。(注2) 外国客には、国内線経由の外国人は含まない。

(4) 年次別入域観光客数の推移 (国内外・空海路別)

【年度】

(単位:人)

区分 年度	入域観光客数(総数) (空路+海路)											
							空路			海路		
	計	対前年度比	国内客	対前年度比	外国客	対前年度比	計	国内客	外国客	計	国内客	外国客
21年度	5,690,000	95.9%	5,443,800	95.6%	246,200	103.9%	5,510,200	5,410,300	99,900	179,800	33,500	146,300
22年度	5,705,300	100.3%	5,422,500	99.6%	282,800	114.9%	5,540,000	5,388,400	151,600	165,300	34,100	131,200
23年度	5,528,000	96.9%	5,226,600	96.4%	301,400	106.6%	5,377,500	5,195,000	182,500	150,500	31,600	118,900
24年度	5,924,700	107.2%	5,542,200	106.0%	382,500	126.9%	5,745,000	5,506,500	238,500	179,700	35,700	144,000
25年度	6,580,300	111.1%	5,953,100	107.4%	627,200	164.0%	6,355,500	5,919,800	435,700	224,800	33,300	191,500
26年度	7,169,900	109.0%	6,183,900	103.9%	986,000	157.2%	6,874,800	6,129,200	745,600	295,100	54,700	240,400
27年度	7,936,300	110.7%	6,266,000	101.3%	1,670,300	169.4%	7,389,800	6,226,300	1,163,500	546,500	39,700	506,800
28年度	8,769,200	110.5%	6,640,100	106.0%	2,129,100	127.5%	8,026,500	6,595,700	1,430,800	742,700	44,400	698,300
29年度	9,579,900	109.2%	6,887,900	103.7%	2,692,000	126.4%	8,532,900	6,833,400	1,699,500	1,047,000	54,500	992,500
30年度	10,004,300	104.4%	7,003,500	101.7%	3,000,800	111.5%	8,749,200	6,945,500	1,803,700	1,255,100	58,000	1,197,100
令和元年度	9,469,200	94.7%	6,978,800	99.6%	2,490,400	83.0%	8,353,000	6,925,800	1,427,200	1,116,200	53,000	1,063,200

(注1) 国内客には、沖縄県在住者は含まない。(注2) 外国客には、国内経由の外国人は含まない。

【暦年】

(単位:人)

区分 年次	入域観光客数(総数) (空路+海路)											
							空路			海路		
	計	対前年比	国内客	対前年比	外国客	対前年比	計	国内客	外国客	計	国内客	外国客
21年	5,650,800	93.5%	5,420,500	93.6%	230,300	91.5%	5,477,100	5,387,100	90,000	173,700	33,400	140,300
22年	5,855,100	103.6%	5,570,400	102.8%	284,700	123.6%	5,682,900	5,537,100	145,800	172,200	33,300	138,900
23年	5,415,500	92.5%	5,135,500	92.2%	280,000	98.3%	5,267,300	5,103,700	163,600	148,200	31,800	116,400
24年	5,835,800	107.8%	5,459,100	106.3%	376,700	134.5%	5,653,100	5,423,200	229,900	182,700	35,900	146,800
25年	6,413,700	109.9%	5,862,900	107.4%	550,800	146.2%	6,207,700	5,830,300	377,400	206,000	32,600	173,400
26年	7,058,300	110.1%	6,164,800	105.1%	893,500	162.2%	6,764,300	6,109,500	654,800	294,000	55,300	238,700
27年	7,763,000	110.0%	6,261,800	101.6%	1,501,200	168.0%	7,298,600	6,221,500	1,077,100	464,400	40,300	424,100
28年	8,613,100	111.0%	6,531,000	104.3%	2,082,100	138.7%	7,850,500	6,486,500	1,364,000	762,600	44,500	718,100
29年	9,396,200	109.1%	6,854,000	104.9%	2,542,200	122.1%	8,454,300	6,800,400	1,653,900	941,900	53,600	888,300
30年	9,847,700	104.8%	6,943,900	101.3%	2,903,800	114.2%	8,672,900	6,892,900	1,780,000	1,174,800	51,000	1,123,800
令和元年度	10,163,900	103.2%	7,233,900	104.2%	2,930,000	100.9%	8,854,800	7,172,400	1,682,400	1,309,100	61,500	1,247,600

(注1) 国内客には、沖縄県在住者は含まない。(注2) 外国客には、国内経由の外国人は含まない。

(5) 国別・入域外国人観光客数の推移 (H27～R1年度・暦年)

【総数】

(単位:人)

		合計					
		対前年比	空路	対前年比	海路	対前年比	
年度	H27年度	1,670,300	169.4%	1,163,500	156.0%	506,800	210.8%
	H28年度	2,129,100	127.5%	1,430,800	123.0%	698,300	137.8%
	H29年度	2,692,000	126.4%	1,699,500	118.8%	992,500	142.1%
	H30年度	3,000,800	111.5%	1,803,700	106.1%	1,197,100	120.6%
	R1年度	2,490,400	83.0%	1,427,200	79.1%	1,063,200	88.8%
暦年	H27年	1,501,200	168.0%	1,077,100	164.5%	424,100	177.7%
	H28年	2,082,100	138.7%	1,364,000	126.6%	718,100	169.3%
	H29年	2,542,200	122.1%	1,653,900	121.3%	888,300	123.7%
	H30年	2,903,800	114.2%	1,780,000	107.6%	1,123,800	126.5%
	R1	2,930,000	100.9%	1,682,400	94.5%	1,247,600	111.0%

【内訳】

(単位:人)

		台湾						韓国					
		対前年比	空路	対前年比	海路	対前年比	対前年比	空路	対前年比	海路	対前年比		
年度	H27年度	505,400	139.5%	355,000	133.2%	150,400	157.2%	332,800	173.6%	330,500	173.9%	2,300	135.3%
	H28年度	652,100	129.0%	454,700	128.1%	197,400	131.3%	452,000	135.8%	450,200	136.2%	1,800	78.3%
	H29年度	813,000	124.7%	572,000	125.8%	241,000	122.1%	544,800	120.5%	543,400	120.7%	1,400	77.8%
	H30年度	917,700	112.9%	675,800	118.1%	241,900	100.4%	553,800	101.7%	550,100	101.2%	3,700	264.3%
	R1年度	858,200	93.5%	612,700	90.7%	245,500	101.5%	247,500	44.7%	246,700	44.8%	800	21.6%
暦年	H27年	474,900	138.0%	340,300	135.0%	134,600	146.3%	297,900	192.1%	295,900	193.0%	2,000	111.1%
	H28年	607,300	127.9%	417,300	122.6%	190,000	141.2%	431,300	144.8%	429,200	145.0%	2,100	105.0%
	H29年	787,000	129.6%	552,200	132.3%	234,800	123.6%	523,300	121.3%	522,100	121.6%	1,200	57.1%
	H30年	889,700	113.0%	642,600	116.4%	247,100	105.2%	555,500	106.2%	551,700	105.7%	3,800	316.7%
	R1	939,700	105.6%	685,300	106.6%	254,400	103.0%	380,700	68.5%	380,000	68.9%	700	18.4%

		中国本土						香港					
		対前年比	空路	対前年比	海路	対前年比	対前年比	空路	対前年比	海路	対前年比		
年度	H27年度	354,800	273.8%	229,300	224.8%	125,500	454.7%	201,900	146.8%	181,300	133.9%	20,600	981.0%
	H28年度	435,400	122.7%	247,500	107.9%	187,900	149.7%	218,100	108.0%	191,600	105.7%	26,500	128.6%
	H29年度	546,000	125.4%	246,700	99.7%	299,300	159.3%	259,700	119.1%	216,600	113.0%	43,100	162.6%
	H30年度	694,800	127.3%	253,000	102.6%	441,800	147.6%	233,700	90.0%	196,800	90.9%	36,900	85.6%
	R1年度	613,700	88.3%	214,700	84.9%	399,000	90.3%	252,800	108.2%	215,800	109.7%	37,000	100.3%
暦年	H27年	296,500	261.5%	202,300	254.5%	94,200	277.9%	189,700	154.2%	174,300	143.7%	15,400	905.9%
	H28年	449,200	151.5%	247,000	122.1%	202,200	214.6%	221,000	116.5%	189,600	108.8%	31,400	203.9%
	H29年	504,000	112.2%	250,000	101.2%	254,000	125.6%	256,900	116.2%	215,500	113.7%	41,400	131.8%
	H30年	632,400	125.5%	253,100	101.2%	379,300	149.3%	242,400	94.4%	206,300	95.7%	36,100	87.2%
	R1	754,200	119.3%	248,700	98.3%	505,500	133.3%	256,800	105.9%	221,600	107.4%	35,200	97.5%

		アメリカ						その他					
		対前年比	空路	対前年比	海路	対前年比	対前年比	空路	対前年比	海路	対前年比		
年度	H27年度	16,700	116.8%	13,100	139.4%	3,600	73.5%	258,700	171.7%	54,300	128.4%	204,400	188.6%
	H28年度	22,900	137.1%	18,800	143.5%	4,100	113.9%	348,600	134.8%	68,000	125.2%	280,600	137.3%
	H29年度	28,300	123.6%	21,400	113.8%	6,900	168.3%	500,200	143.5%	99,400	146.2%	400,800	142.8%
	H30年度	38,000	134.3%	22,300	104.2%	15,700	227.5%	562,800	112.5%	105,700	106.3%	457,100	114.0%
	R1年度	33,600	88.4%	22,700	101.8%	10,900	69.4%	484,600	86.1%	114,600	108.4%	370,000	80.9%
暦年	H27年	15,800	112.9%	12,200	141.9%	3,600	66.7%	226,400	157.3%	52,100	130.3%	174,300	167.8%
	H28年	22,500	142.4%	18,100	148.4%	4,400	122.2%	350,800	154.9%	62,800	120.5%	288,000	165.2%
	H29年	26,500	117.8%	20,700	114.4%	5,800	131.8%	444,500	126.7%	93,400	148.7%	351,100	121.9%
	H30年	35,900	135.5%	21,900	105.8%	14,000	241.4%	547,900	123.3%	104,400	111.8%	443,500	126.3%
	R1	38,600	107.5%	24,800	113.2%	13,800	98.6%	560,000	102.2%	122,000	116.9%	438,000	98.8%

- ※ 法務省入国管理局の提供に基づき、沖縄県観光政策課が作成
- ※ 沖縄県では国籍別の入国者数の集計を平成19年1月から開始
- ※ 空路・海路別による国籍別の入国者数の集計を平成20年1月から開始
- ※ 「特例上陸者」を含む(特例上陸者:国際航路の乗務員などの一時上陸者等)

2 観光客の動向とアンケート調査

(1) 調査の概要

沖縄県では、観光客を対象としたアンケート調査を毎年実施し、観光客の基本的な属性、活動内容、旅行回数、宿泊日数及び一人当たりの県内消費額等の推計を行っている。

※本調査の最新版報告書「令和元年度観光統計実態調査」及び「令和元年度外国人観光客実態調査」については、沖縄県文化観光スポーツ部観光政策課のウェブサイトに掲載。

※調査票の回収数等

国内客調査：5,366票(配布数14,144票、回収率37.9%)

外国客調査：空路2,060票、海路1,236票

(2) 国内観光客調査結果の概要（令和元年度観光統計実態調査より）

昭和58年以降、年々、国内旅行者のリピーター率は上昇し、平成29年度以降は、86%台で推移している。(図1参照)

一方、平均滞在日数は、リピーター率の上昇と反比例して減少傾向にあったものの、近年は3.8日弱で推移している。(図2参照)

旅行形態については、近年、個人旅行が増加傾向にあり、平成29年度以降は、全体の過半数以上を占めるようになった。これは、同行者を伴わず、一人で訪沖する旅行者が増加したことも一因になっていると考えられる。年々、個人旅行の割合が増加する一方、他の旅行形態(団体旅行・観光付パック旅行・フリープラン型パック旅行)は減少傾向にある。(図3参照)

令和元年度調査の活動内容別では、構成比を高い順に並べると、「観光地めぐり(59.3%)」、「沖縄料理を楽しむ(40.1%)」、「保養・休養(27.9%)」となっており、平成27年度～平成30年度においても、同様の順となっている。「海水浴・マリンレジャー」は、春期から夏期にかけて体験率が高くなる(春期：20.7%、夏期：58.5%)ものの、秋期(9.4%)・冬期(3.7%)の割合が低迷し、年度値としては25.0%となった。(表3参照 ※各期の割合は、巻末資料P106、「県外客の属性と旅行内容」を参照)

訪問回数別に活動内容を見ると、訪問回数が増加するにつれて「観光地めぐり」は減少する傾向にある一方、「保養・休養」は増加する傾向にある。(図4参照)

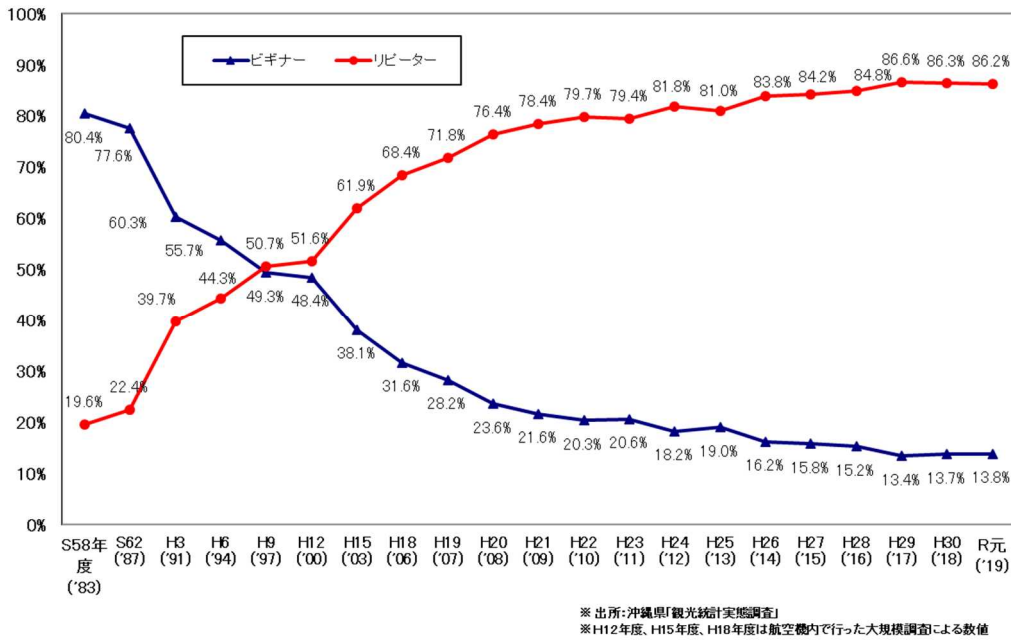
沖縄旅行の満足度(大変満足と回答した割合)では、「旅行全体(64.6%)」、「宿泊施設(50.5%)」、「食事(47.3%)」、「土産品(41.4%)」、「海の美しさ(72.5%)」、「景観(68.7%)」の全ての項目について、令和元年度調査結果は、平成27年度以降で最も高い値となった。(図5参照)

沖縄滞在中に利用した交通手段では、夏期のレンタカーの割合(72.0%)が最も高くなっている。これは、夏期は子ども連れ家族旅行者の割合が増加する(43.1%)ことや、海水浴・マリンレジャーの割合が増加する(58.5%)といったことが一因になっていると考えられる。(図7参照 ※夏期の割合は、巻末資料P106、「県外客の属性と旅行内容」を参照)

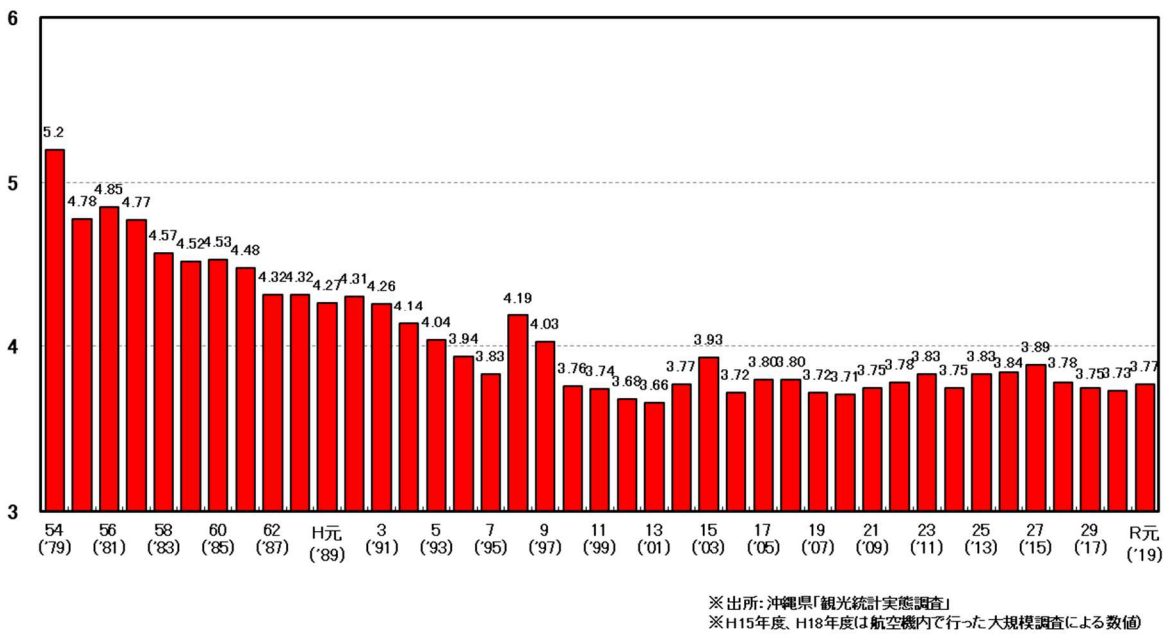
【表1】平均滞在日数リピーター率

	平均滞在日数(日)	リピーター率(%)
令和元年度	3.77	86.2%
平成30年度	3.73	86.3%
前年度比(日、ポイント)	+0.04	▲0.1

【図1】初回来訪率とリピーター率の推移



(ロ) 【図2】平均滞在日数の推移



【表2】平均滞在日数別内訳

	H22年度	H23年度	H24年度	H25年度	H26年度	H27年度	H28年度	H29年度	H30年度	R元年度
日帰り(1日)	0.4%	0.7%	0.5%	0.7%	0.6%	0.7%	1.1%	1.4%	1.1%	1.4%
1泊2日(2日)	9.1%	12.2%	13.9%	13.7%	14.5%	12.0%	15.3%	15.7%	15.2%	15.3%
2泊3日(3日)	39.1%	37.1%	38.4%	37.6%	36.7%	38.8%	36.1%	37.3%	36.6%	37.0%
3泊4日(4日)	31.9%	29.7%	28.3%	27.6%	27.3%	29.0%	29.2%	27.3%	28.8%	26.7%
4泊5日(5日)	13.0%	12.2%	11.1%	12.0%	11.7%	11.0%	10.5%	9.8%	10.8%	11.0%
5泊6日(6日)	3.0%	3.2%	3.5%	3.9%	3.7%	3.8%	3.1%	3.5%	3.3%	3.3%
6泊7日(7日)	1.3%	1.5%	1.4%	1.4%	2.2%	1.5%	1.5%	1.5%	1.6%	2.1%
7泊以上(8日以上)	2.2%	3.4%	2.9%	3.2%	3.3%	3.2%	3.2%	3.4%	2.7%	3.2%

※出所：沖縄県「観光統計実態調査」

【図3】旅行形態の推移



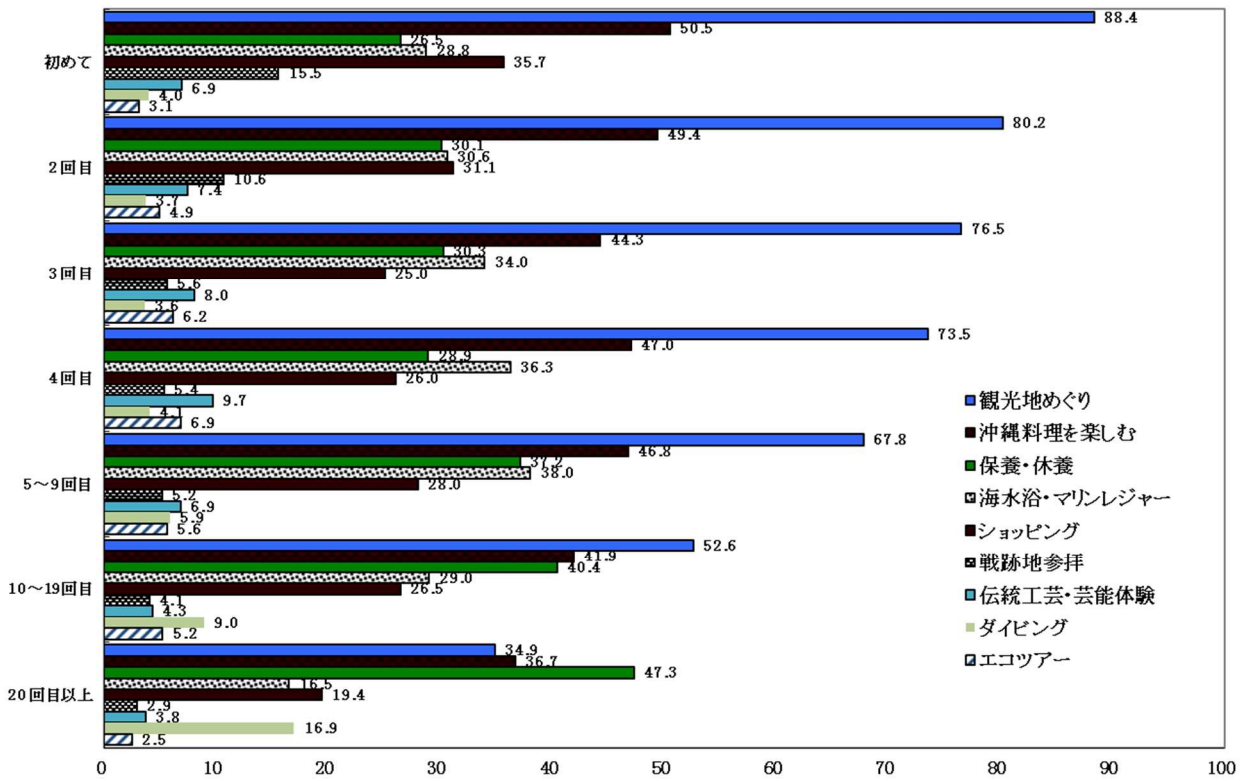
※出所：沖縄県「観光統計実態調査」(H12年度、H15年度、H18年度は航空機内で行った大規模調査による数値)

【表3】旅行内容別推移

活動内容(複数回答)	H22年度	H23年度	H24年度	H25年度	H26年度	H27年度	H28年度	H29年度	H30年度	R元年度
観光地めぐり	65.9	62.0	60.1	59.7	56.2	56.0	56.8	58.2	55.4	59.3
戦跡地参拝	10.2	10.3	9.5	10.1	8.4	10.2	8.0	6.9	7.2	7.0
海水浴等 マリンレジャー	32.1	27.9	24.5	23.2	26.6	28.0	28.4	24.2	27.5	25.0
ダイビング	11.7	8.5	9.5	6.6	7.8	7.6	7.8	6.4	7.0	4.9
保養・休養	26.7	23.5	25.3	24.1	25.5	28.1	31.1	29.1	30.7	27.9
スパ・エステ	4.3	4.4	3.6	3.6	3.6	3.5	2.8	2.9	3.3	2.8
ゴルフ	3.8	4.3	3.9	4.4	4.0	4.7	4.3	4.0	4.1	3.9
釣り	1.8	1.6	1.5	1.6	1.8	1.7	2.0	1.9	1.8	1.6
キャンプ	0.2	0.4	-	-	-	-	-	-	-	-
エコツアー	1.9	1.5	2.3	1.1	1.5	1.5	1.7	1.3	2.4	4.0
ショッピング	34.1	30.0	23.9	29.6	27.7	22.7	28.8	27.3	26.1	24.4
沖縄料理を楽しむ	40.8	42.6	39.1	41.2	44.7	41.9	41.4	40.7	44.3	40.1
新婚旅行	2.2	1.6	1.3	1.8	1.2	1.5	1.1	1.2	1.2	1.3
ウェディング	2.0	2.2	2.0	2.6	2.6	2.9	2.1	2.4	2.0	2.1
会議・研修	6.2	6.9	6.8	7.2	6.2	6.2	11.2	10.2	9.7	8.6
伝統工芸・芸能体験	-	-	6.2	7.1	7.6	7.3	6.2	6.9	6.8	5.7
イベント							2.9	2.8	4.3	2.9
伝統行事	4.3	4.9	4.6	3.7	3.7	4.5	1.3	0.9	1.7	1.3
コンサート							0.8	1.2	1.1	1.7
仕事	8.9	11.1	10.1	14.0	14.8	12.2	15.6	14.9	12.3	13.1
スポーツ大会等	3.1	1.1	0.8	1.1	2.8	1.5	1.1	1.1	1.7	3.2
帰省・親戚等の訪問	4.1	4.8	5.5	4.9	5.8	4.8	4.9	5.1	3.8	4.7
友人・知人訪問	-	-	-	-	9.2	8.5	9.0	8.6	8.4	7.2
プロスポーツキャンプ見学	-	-	-	1.8	4.4	3.6	2.8	3.2	3.2	2.0
空手	-	-	-	-	-	-	-	-	-	0.1
その他	6.8	7.0	7.5	4.5	4.1	4.5	4.4	4.9	5.0	4.9

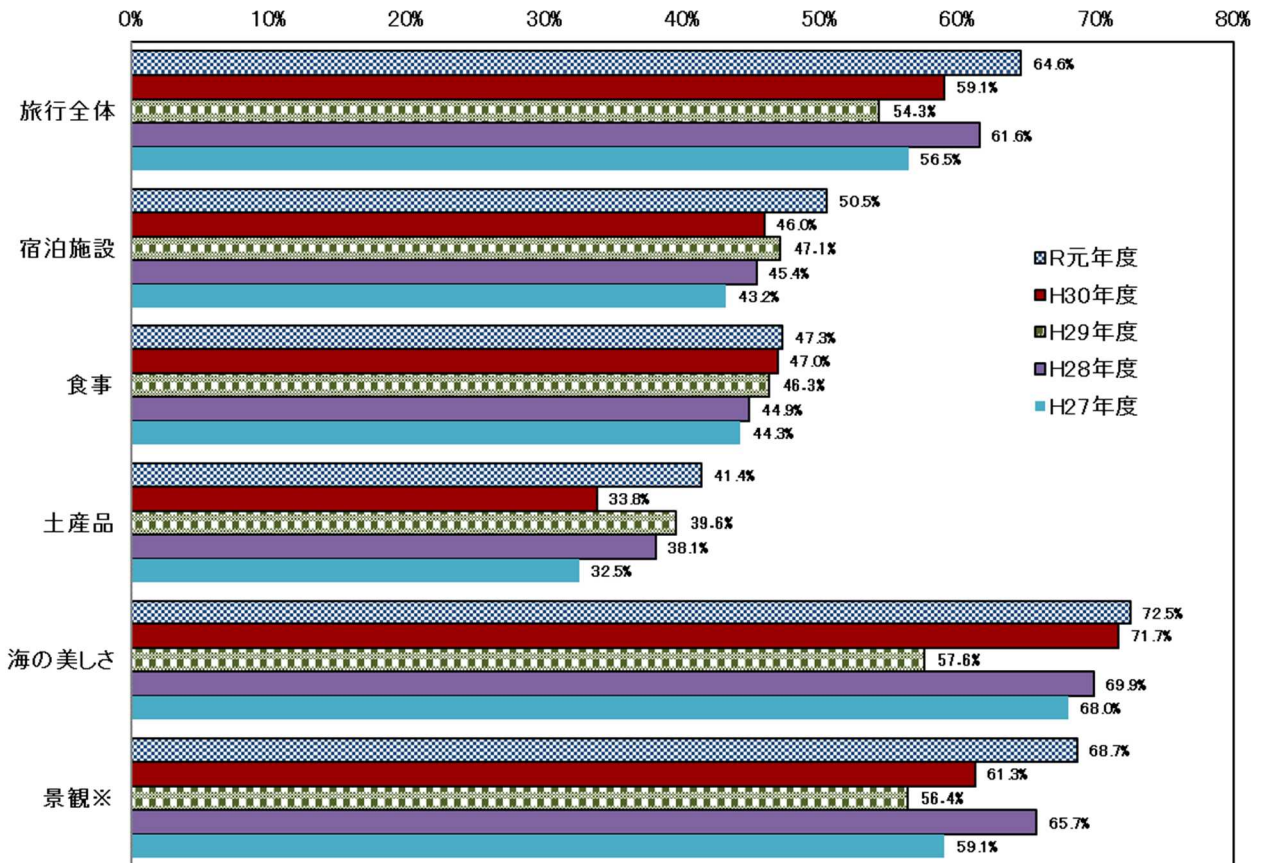
※出所：沖縄県「観光統計実態調査」

【図4】訪問回数別にみた旅行中の活動内容



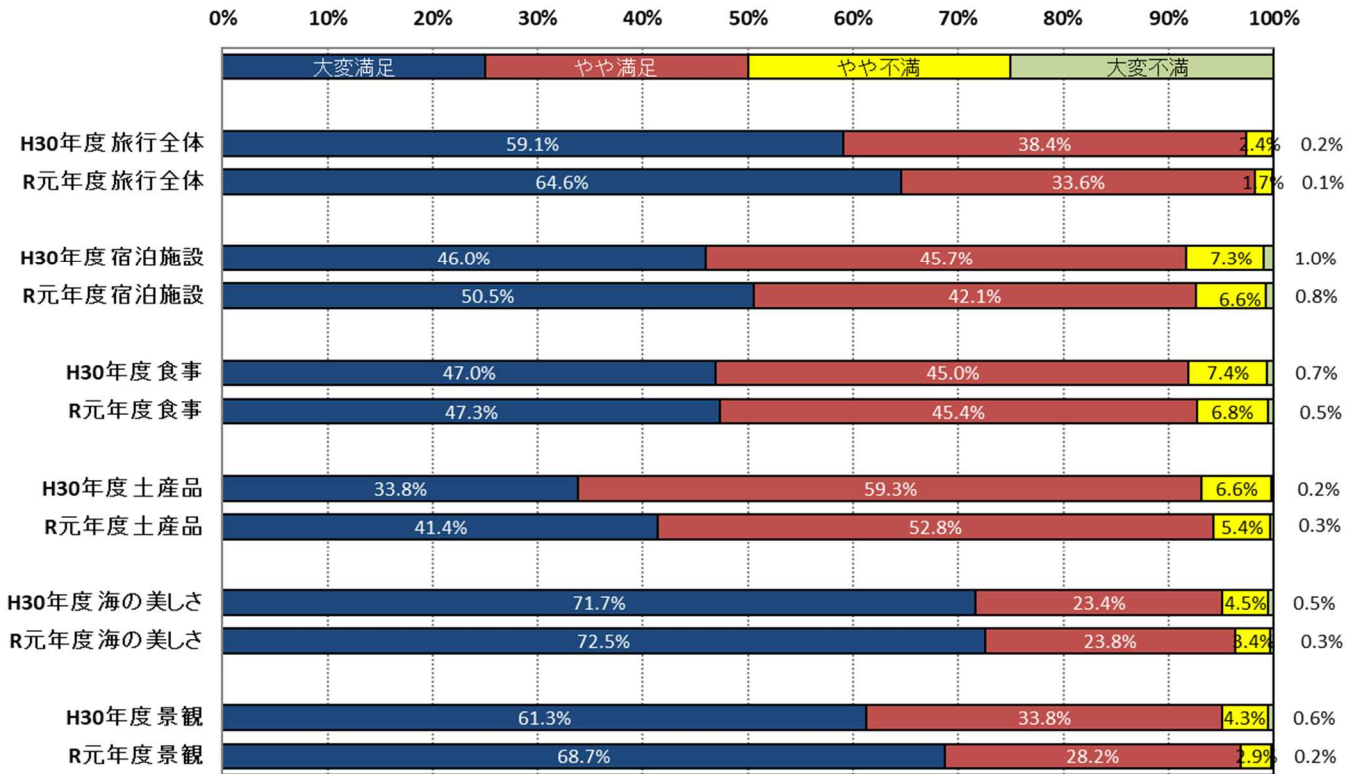
※出所：沖縄県「令和元年度観光統計実態調査」（会議、研修、仕事、帰省・親戚訪問を除く上位9項目）（※）

【図5】沖縄旅行の満足度（“大変満足”と回答した割合）



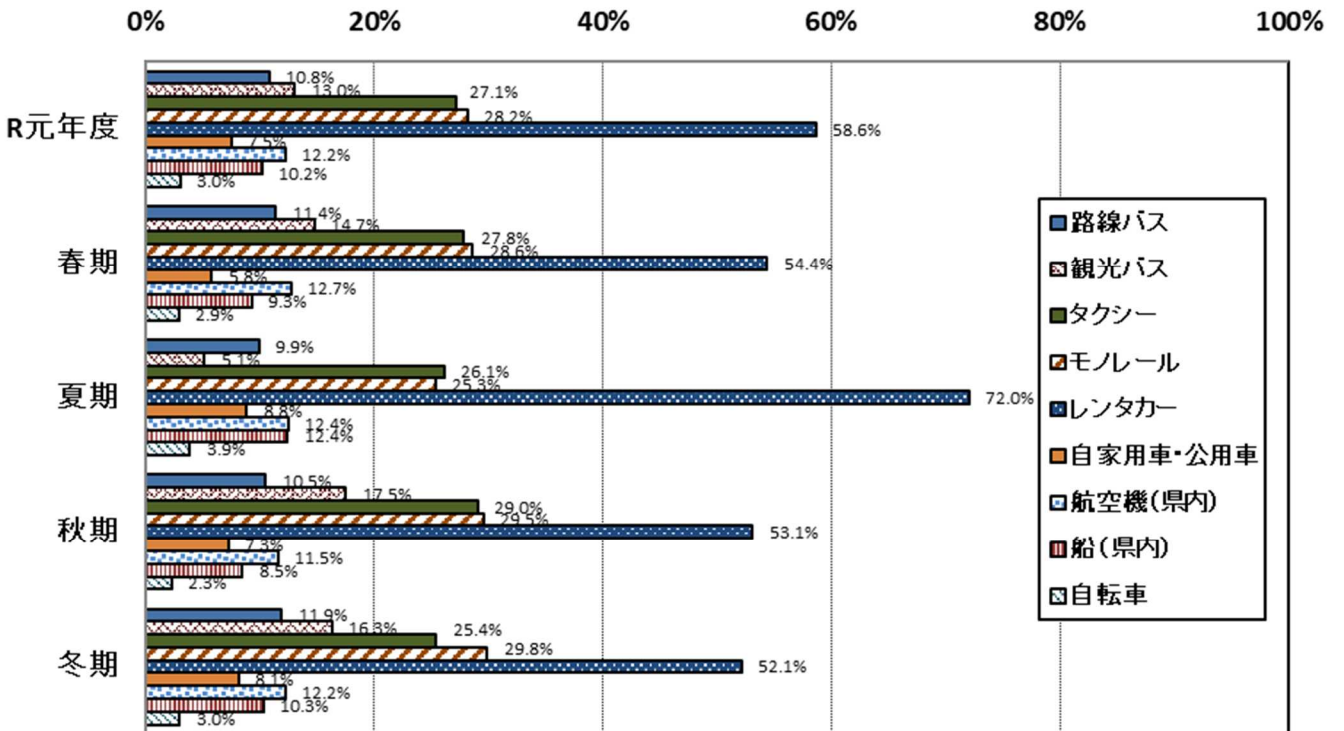
※出所：沖縄県「観光統計実態調査」

【図6】沖縄旅行の満足度



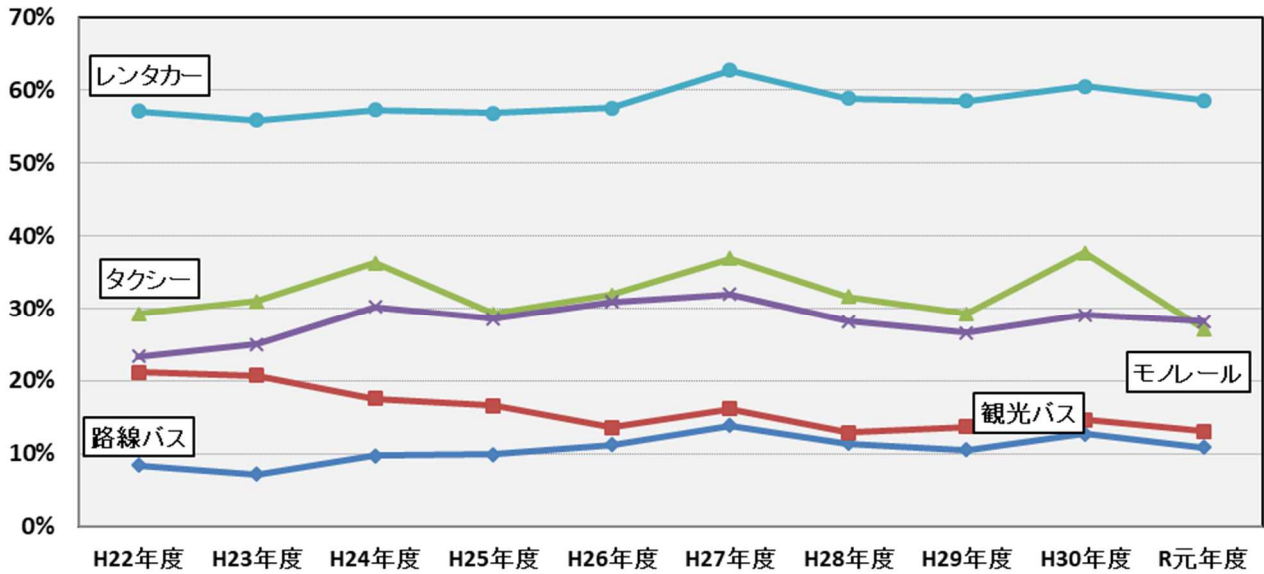
※ 出所: 沖縄県「観光統計実態調査」

【図7】沖縄滞在中に利用した交通手段



※ 出所: 沖縄県「令和元年度観光統計実態調査」

【図8】沖縄滞在中に利用した交通手段(主要交通手段の利用状況推移)



※出所: 沖縄県「観光統計実態調査」

(3) 外国人観光客調査結果の概要(令和元年度外国人観光客実態調査より)

令和元年度調査においては、空路では全体の29%、海路では全体の27.7%がリピーターとなっている。リピーター率が最も高いのは、空路では香港(40.9%)、海路では台湾(52.2%)となった。(図9、図10参照)

旅行形態(空路)は、全ての国・地域において、「個別手配」が主となっており、最も高いのは「香港(91.5%)、最も低いのは「韓国(79.4%)」となった。(図11参照)

泊数は、全体では4.35泊で、最も多いのは、シンガポール(6.21泊)であり、最も少ないのは韓国(3.18泊)となった。(表4参照)

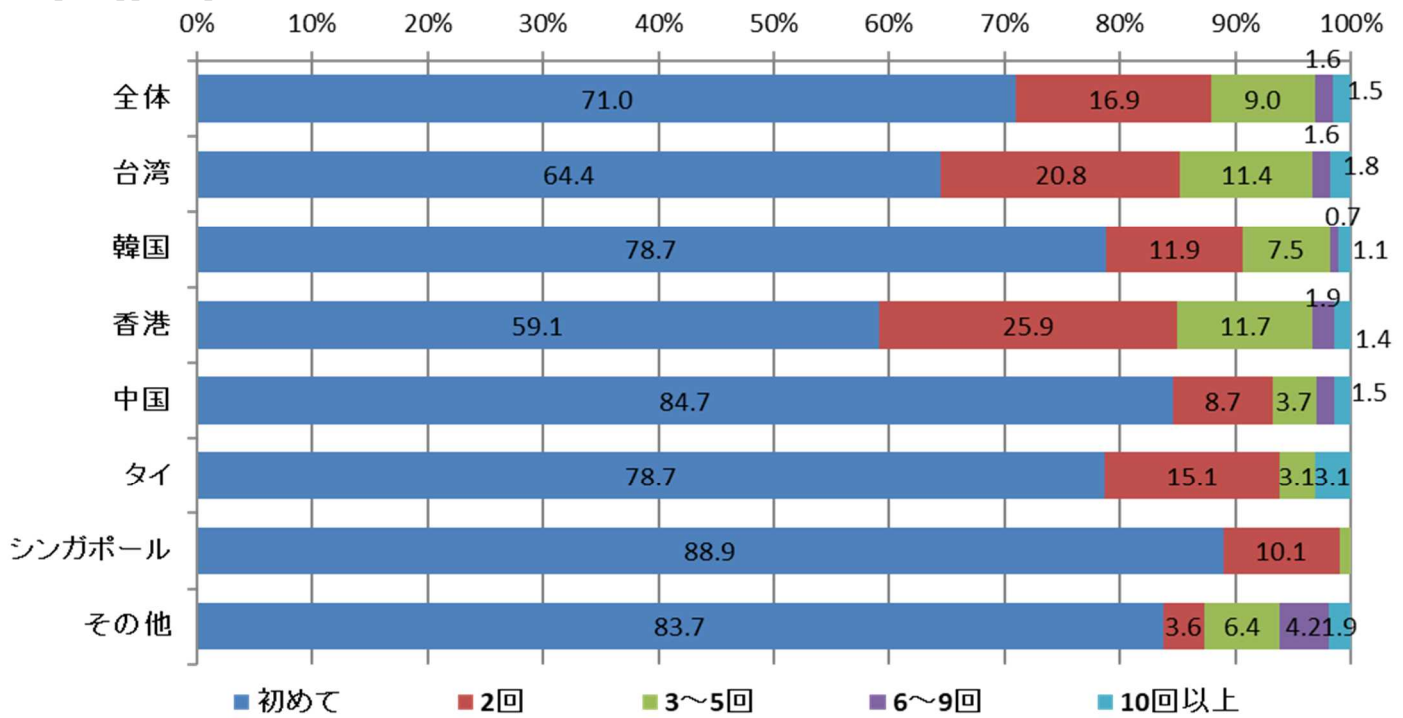
空路の活動内容では、「ショッピング(92.7%)」の割合が最も高くなった。平成31年3月にオープンした那覇空港の際内連結ターミナル施設における小売店舗の新規開業も一因になったと考えられる。他の主な活動内容としては、「沖縄料理を楽しむ(89.1%)」、「自然・景勝地観光(88.6%)」、「都市観光、街歩き(87.3%)」、「沖縄料理以外の日本食を楽しむ(79.0%)」となっている。(図13参照)

海路の活動内容では、「ショッピング(92.6%)」の割合が最も高くなった。他の主な活動内容は、「都市観光、街歩き(53.8%)」、「沖縄料理を楽しむ(39.2%)」、「自然・景勝地観光(31.8%)」、「沖縄料理以外の日本食を楽しむ(23.0%)」となっており、海路客の主な目的はショッピングとなっている。(図14参照)

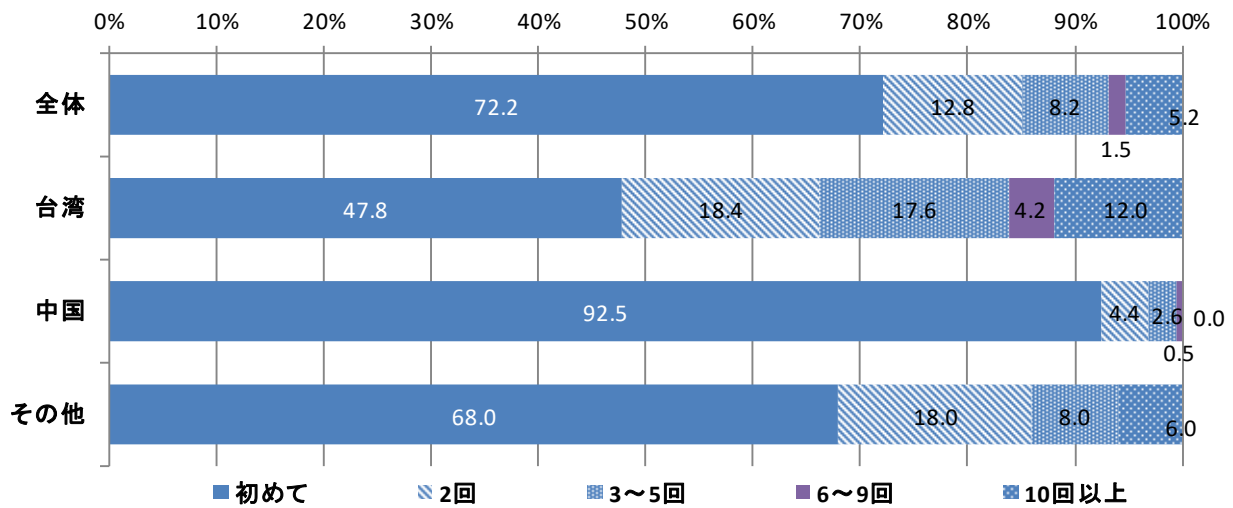
空路客の沖縄旅行の満足度(項目別、満足と回答した割合)は、平成29年度以降全ての項目で最も高い値となった。(図15参照)

海路客の沖縄旅行の満足度(項目別、満足と回答した割合)について、令和元年度の調査結果は、全ての項目で平成30年度を上回った。(図16参照)

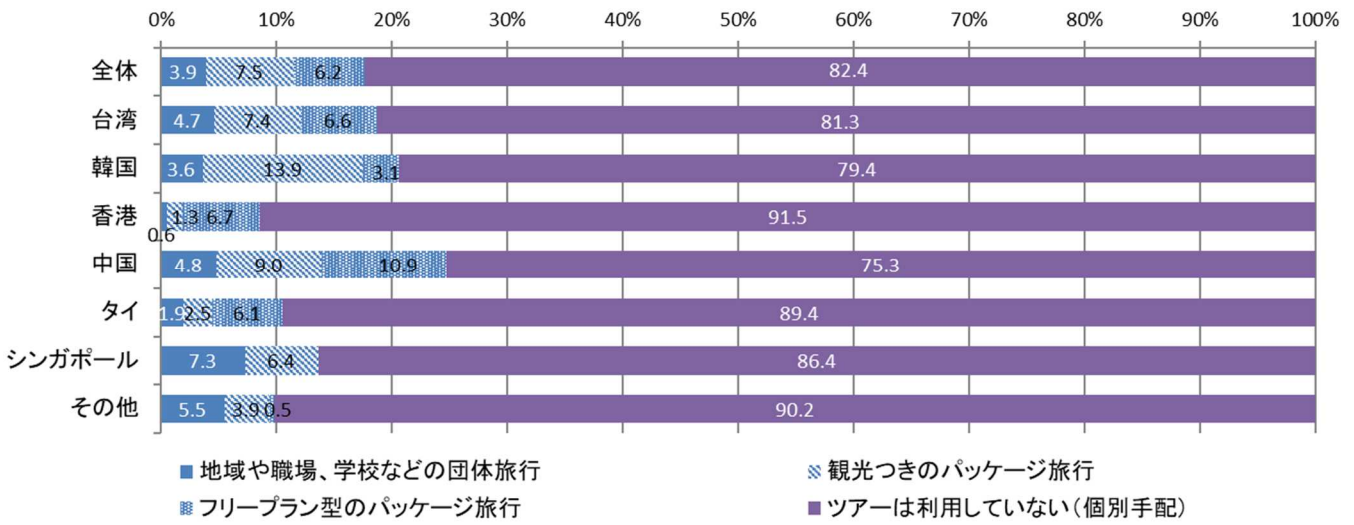
【図9】【空路】来訪回数



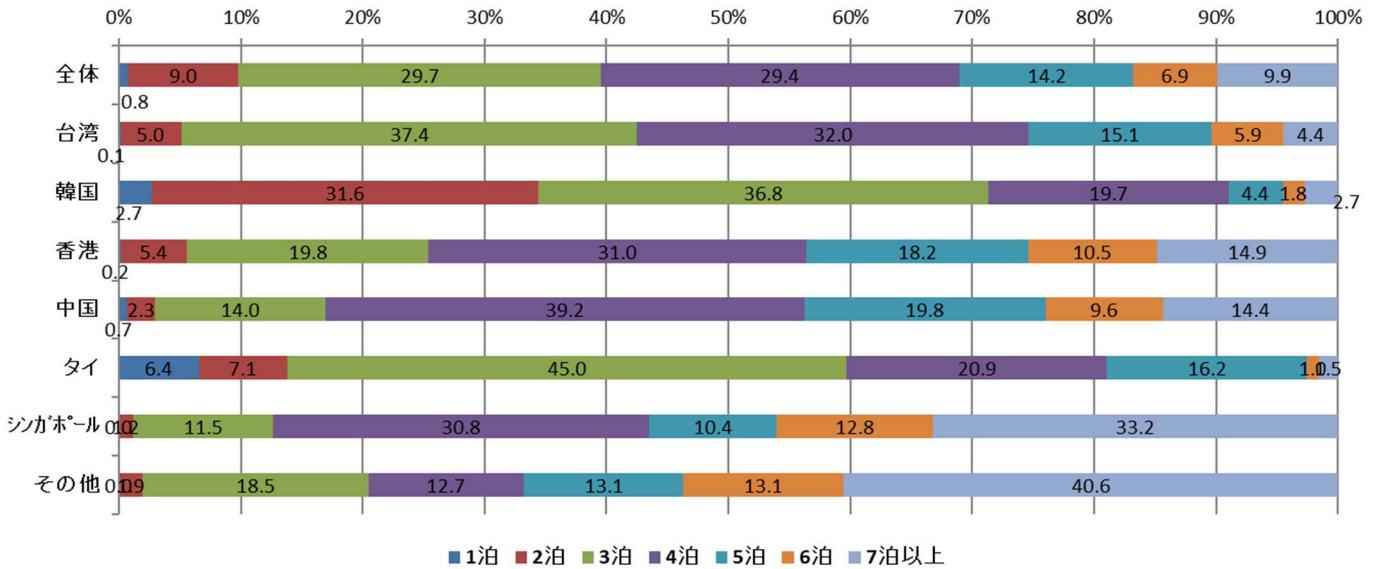
【図10】【海路】来訪回数



【図11】旅行形態(空路)



【図12】平均泊数(空路)



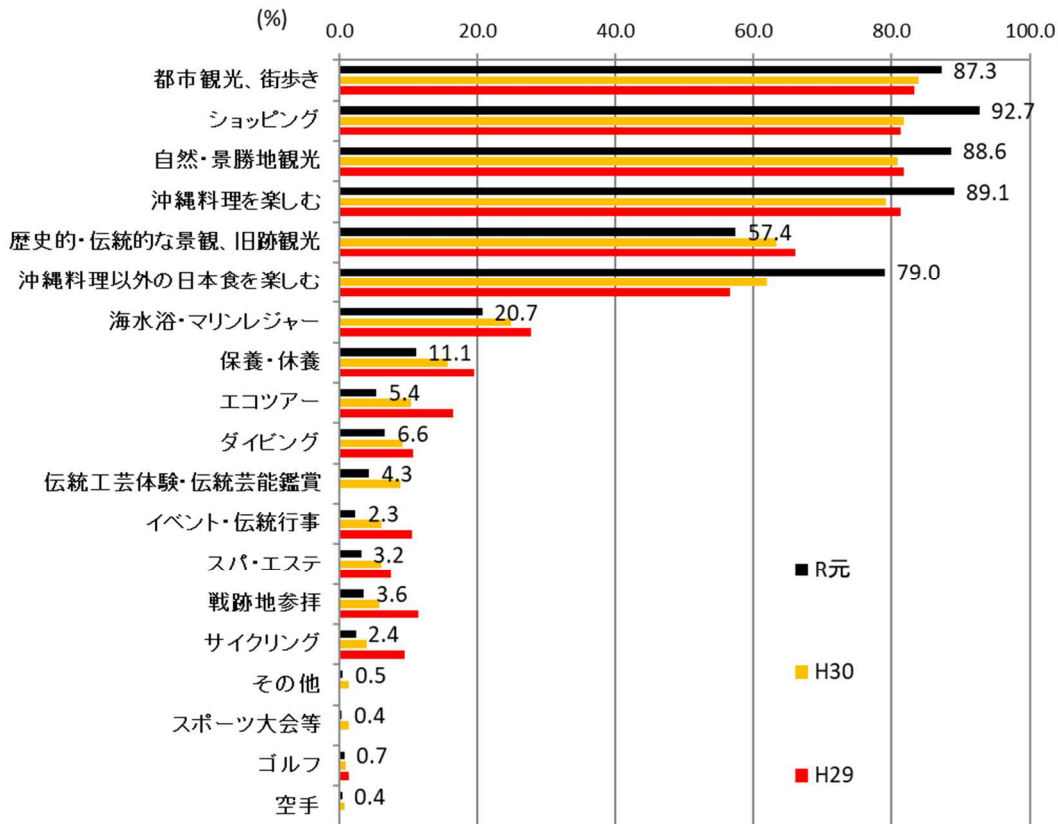
【表4】平均泊数

(泊)

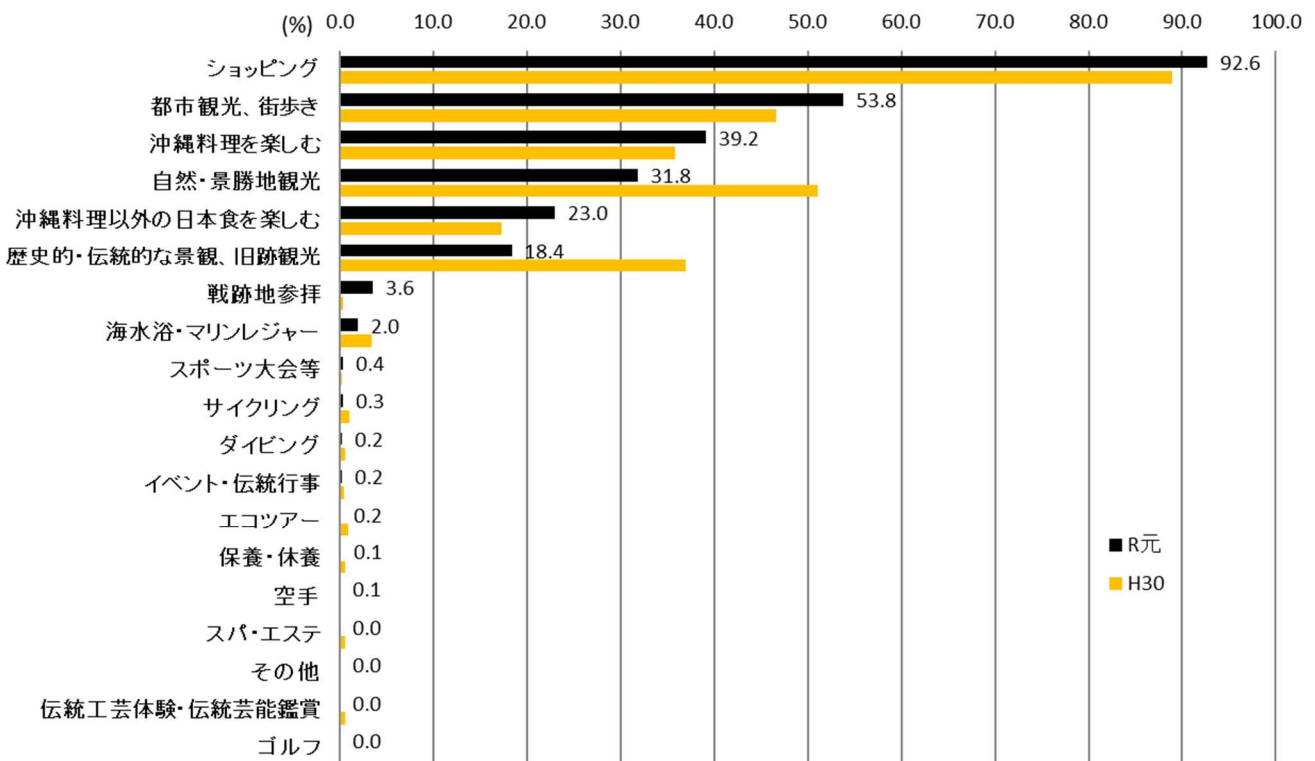
全体	台湾	韓国	香港	中国	タイ	シンガポール	その他
4.35	4.08	3.18	4.60	4.83	3.42	6.21	4.71

活動内容

【図 13】【空路・全体】

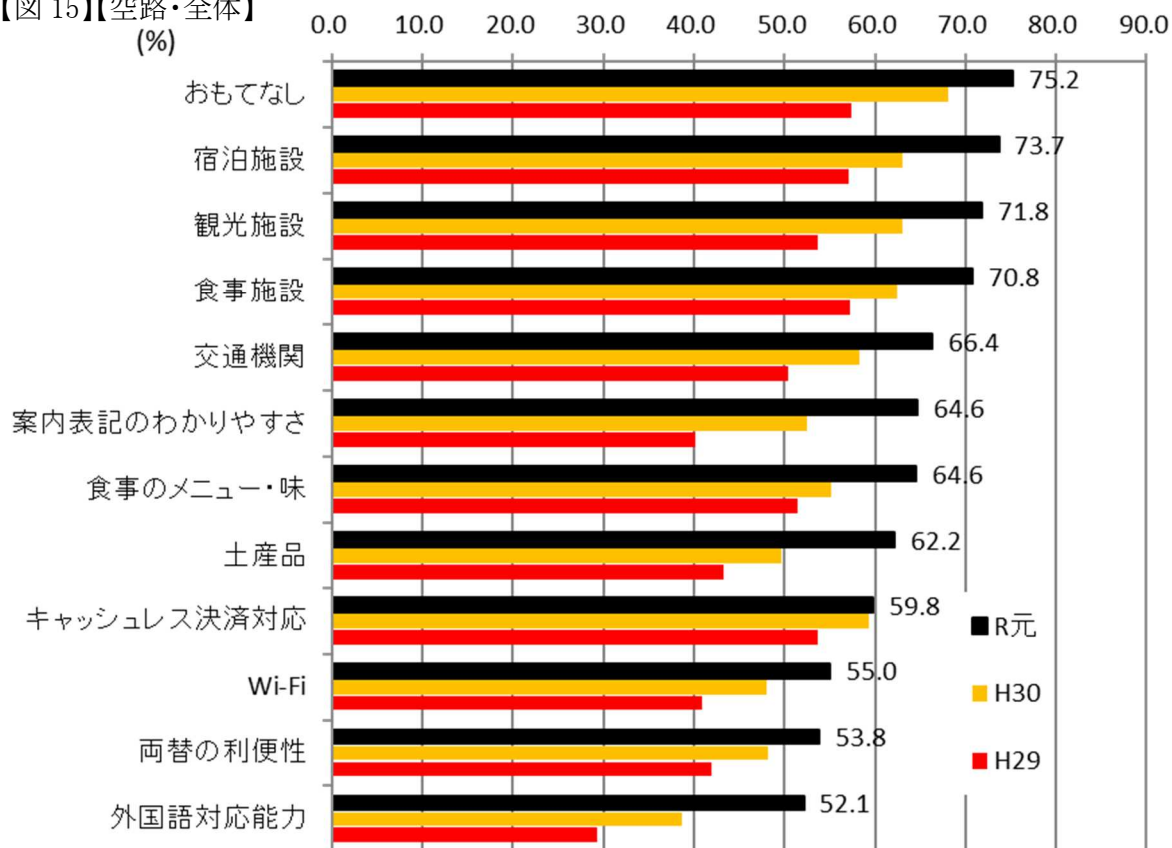


【図 14】【海路・全体】

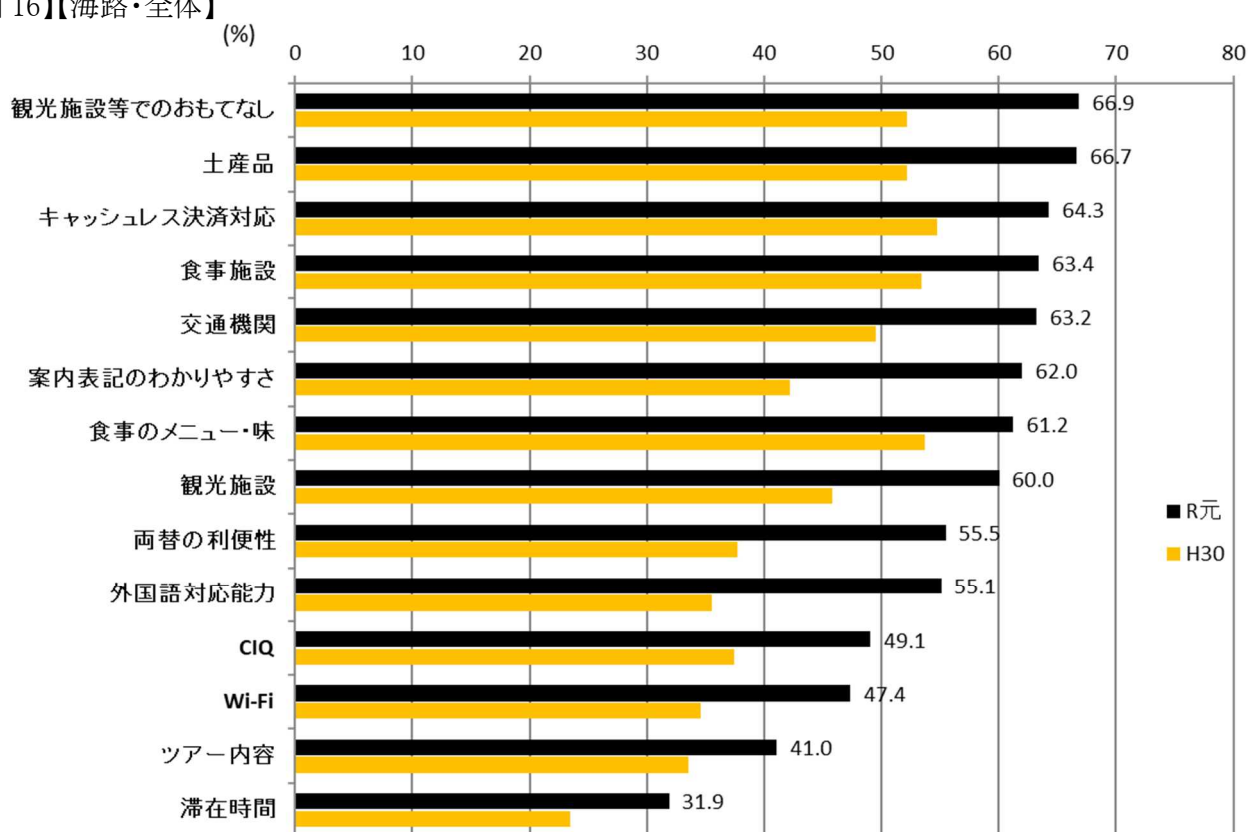


沖縄旅行の満足度(項目別、“満足”と回答した割合)

【図15】【空路・全体】



【図16】【海路・全体】



3 観光消費額、観光収入に関する統計・資料

(1) 観光収入及び観光消費額の動向（年度）

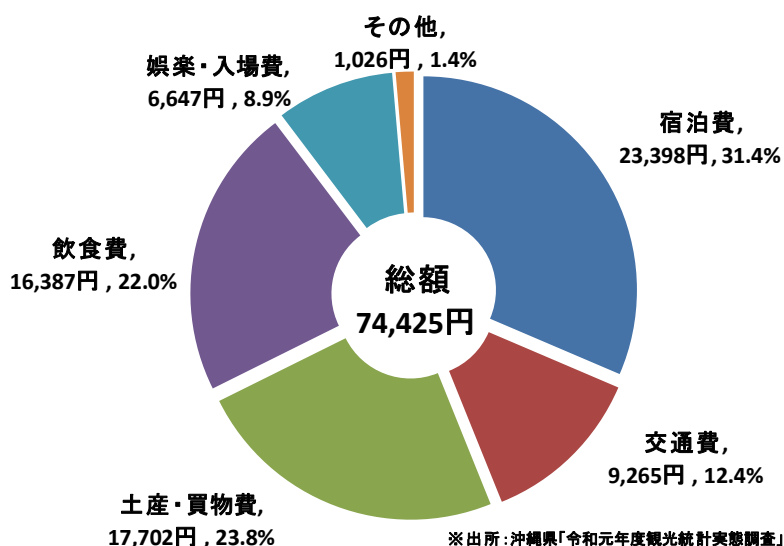
令和元年度の観光収入は、7,047億4,500万円
対前年度比 -4.0%、 -293億1,100万円

	本年度実績	前年度比	増減数
観光収入	7,047億4,500万円	-4.0%	-293億1,100万円
観光客一人当たりの消費額	74,425円	1.4%	1,051円
入域観光客数	946万9,200人	-5.3%	-53万5,100人

(2) 観光客一人当たり県内消費額

観光収入は、年度後半における新型コロナウイルス感染症の感染拡大の影響などに伴う入域観光客数の減少により、前年度と比較して4%減少した。なお、観光客一人当たりの消費額は1.4%の増加となった。

令和元年度観光客一人当たり県内消費額の内訳



(3) 観光客一人当たり県内消費額の推移

【年度】

(単位：円、%)

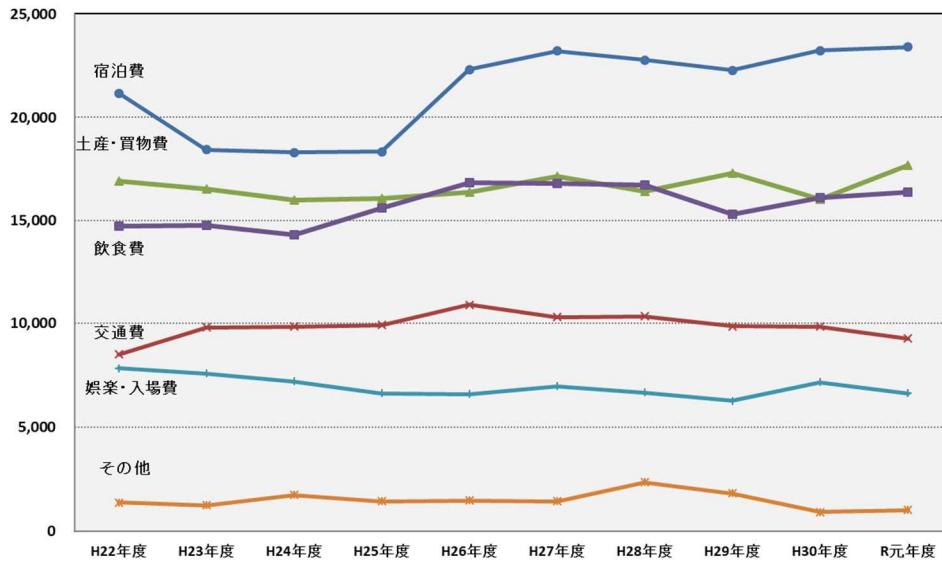
年度	項目	総額	宿泊費		交通費		土産・買物費		飲食費		娯楽・入場費		その他	
			金額	構成比	金額	構成比	金額	構成比	金額	構成比	金額	構成比	金額	構成比
H22年度		70,553	21,164	30.0	8,500	12.0	16,920	24.0	14,739	20.9	7,836	11.1	1,395	2.0
H23年度		68,427	18,444	27.0	9,816	14.3	16,526	24.2	14,791	21.6	7,602	11.1	1,247	1.8
H24年度		67,459	18,310	27.1	9,847	14.6	16,002	23.7	14,336	21.3	7,206	10.7	1,757	2.6
H25年度		68,062	18,347	27.0	9,922	14.6	16,079	23.6	15,626	23.0	6,647	9.8	1,441	2.1
H26年度		74,502	22,317	30.0	10,897	14.6	16,378	22.0	16,830	22.6	6,604	8.9	1,476	2.0
H27年度		75,881	23,217	30.6	10,298	13.6	17,149	22.6	16,791	22.1	6,986	9.2	1,440	1.9
H28年度		75,297	22,766	30.2	10,350	13.7	16,436	21.8	16,711	22.2	6,667	8.9	2,367	3.1
H29年度		72,853	22,269	30.6	9,861	13.5	17,320	23.8	15,304	21.0	6,271	8.6	1,827	2.5
H30年度		73,374	23,241	31.7	9,841	13.4	16,056	21.9	16,129	22.0	7,178	9.8	929	1.3
R元年度		74,425	23,398	31.4	9,265	12.4	17,702	23.8	16,387	22.0	6,647	8.9	1,026	1.4

※出所：沖縄県「観光統計実態調査」

※四捨五入のため、総額が一致しない場合がある。

※観光統計実態調査の年度調査は、平成18年度より実施。

【年度】観光客一人当たり県内消費額の推移



※出所: 沖縄県「観光統計実態調査」

【暦年】

(単位: 円、%)

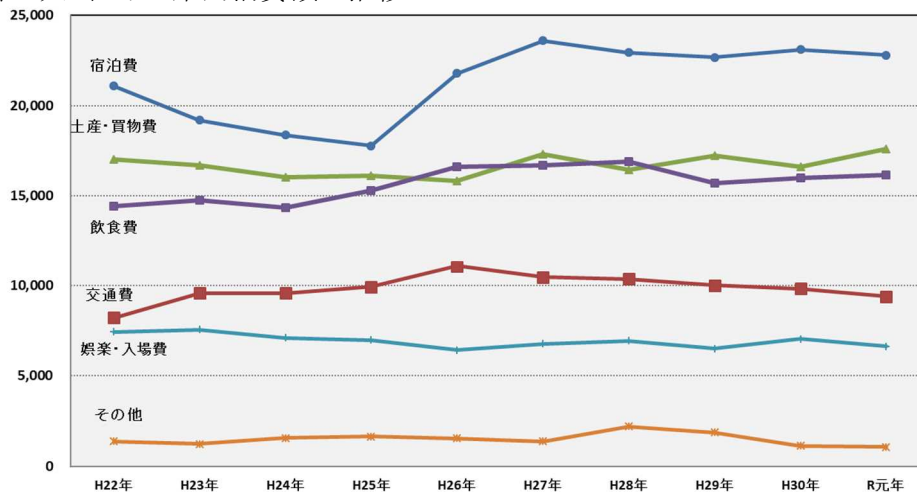
目年	総額	宿泊費		交通費		土産・買物費		飲食費		娯楽・入場費		その他	
		金額	構成比	金額	構成比	金額	構成比	金額	構成比	金額	構成比	金額	構成比
H22年	69,515	21,080	30.3	8,195	11.8	17,021	24.5	14,424	20.7	7,415	10.7	1,379	2.0
H23年	68,962	19,193	27.8	9,561	13.9	16,704	24.2	14,737	21.4	7,544	10.9	1,223	1.8
H24年	66,924	18,358	27.4	9,571	14.3	16,021	23.9	14,332	21.4	7,091	10.6	1,550	2.3
H25年	67,659	17,762	26.3	9,908	14.6	16,114	23.8	15,273	22.6	6,969	10.3	1,633	2.4
H26年	73,238	21,788	29.7	11,065	15.1	15,835	21.6	16,594	22.7	6,409	8.8	1,547	2.1
H27年	76,171	23,588	31.0	10,442	13.7	17,321	22.7	16,676	21.9	6,768	8.9	1,376	1.8
H28年	75,763	22,943	30.3	10,346	13.7	16,461	21.7	16,893	22.3	6,925	9.1	2,195	2.9
H29年	73,945	22,660	30.6	10,000	13.5	17,243	23.3	15,690	21.2	6,485	8.8	1,867	2.5
H30年	73,691	23,096	31.3	9,817	13.3	16,615	22.5	15,996	21.7	7,033	9.5	1,133	1.5
R元年	73,632	22,800	31.0	9,379	12.7	17,600	23.9	16,175	22.0	6,618	9.0	1,061	1.4

※出所: 沖縄県「観光統計実態調査」

※推計方法の改訂等で、昭和51年から平成13年までの数値を遡及修正した。

※四捨五入のため、総額が一致しない場合がある。

【暦年】観光客一人当たりの県内消費額の推移



※出所: 沖縄県「観光統計実態調査」

(4) 国内客・外国人空路客・外国人海路客別の一人当たり消費額等の推移

	単位	H22年度	H23年度	H24年度	H25年度	H26年度	H27年度	H28年度	H29年度	H30年度	R元年度
入域観光客数総数 (A=A1+A2+A3)	人	5,705,300	5,528,000	5,924,700	6,580,300	7,169,900	7,936,300	8,769,200	9,579,900	10,004,300	9,469,200
国内客(A1)	人	5,422,500	5,226,600	5,542,200	5,953,100	6,183,900	6,266,000	6,640,100	6,887,900	7,003,500	6,978,800
外国空路客(A2)	人	151,600	182,500	238,500	435,700	745,600	1,163,500	1,430,800	1,699,500	1,803,700	1,427,200
外国海路客(A3)	人	131,200	118,900	144,000	191,500	240,400	506,800	698,300	992,500	1,197,100	1,063,200
外国人合算(A4=A2+A3)	人	282,800	301,400	382,500	627,200	986,000	1,670,300	2,129,100	2,692,000	3,000,800	2,490,400
平均滞在日数 (D=[(A1*D1)+(A2*D2)+(A3*D3)]/A)	日	3.74	3.80	3.74	3.82	3.84	3.85	3.71	3.68	3.59	3.70
国内客(D1)	日	3.78	3.83	3.75	3.83	3.84	3.89	3.78	3.75	3.73	3.77
外国空路客(D2)	日	4.57	4.89	5.07	4.95	4.72	4.85	4.71	4.95	4.77	5.35
外国海路客(D3=1)	日	1.00	1.00	1.00	1.00	1.00	1.00	1.00	1.00	1.00	1.00
人泊数(E=E1+E2)	人泊	15,615,762	15,501,203	16,211,745	18,568,288	20,335,908	22,588,215	23,767,746	25,679,560	25,896,625	25,522,855
国内客(E1=A1*[D1-1])	人泊	15,074,550	14,791,278	15,241,050	16,847,273	17,562,276	18,108,740	18,459,478	18,966,535	19,088,877	19,321,281
外国空路客(E2=A2*[D2-1])	人泊	541,212	709,925	970,695	1,721,015	2,773,632	4,479,475	5,308,268	6,713,025	6,807,748	6,201,574
外国海路客(E3=0)	人泊	0	0	0	0	0	0	0	0	0	0
観光収入	百万円	402,526	378,264	399,674	447,868	534,172	602,214	660,294	697,924	734,056	704,745
一人当たり観光消費単価	円	70,553	68,427	67,459	68,062	74,502	75,881	75,297	72,853	73,374	74,425
国内客	円	71,435	69,171	68,008	67,323	72,613	74,083	74,763	72,284	76,759	76,987
外国空路客	円	82,711	78,533	83,336	96,548	106,051	107,302	98,097	100,265	90,119	102,528
外国海路客	円	20,065	20,169	20,001	26,238	25,240	25,973	33,656	29,861	28,343	19,886

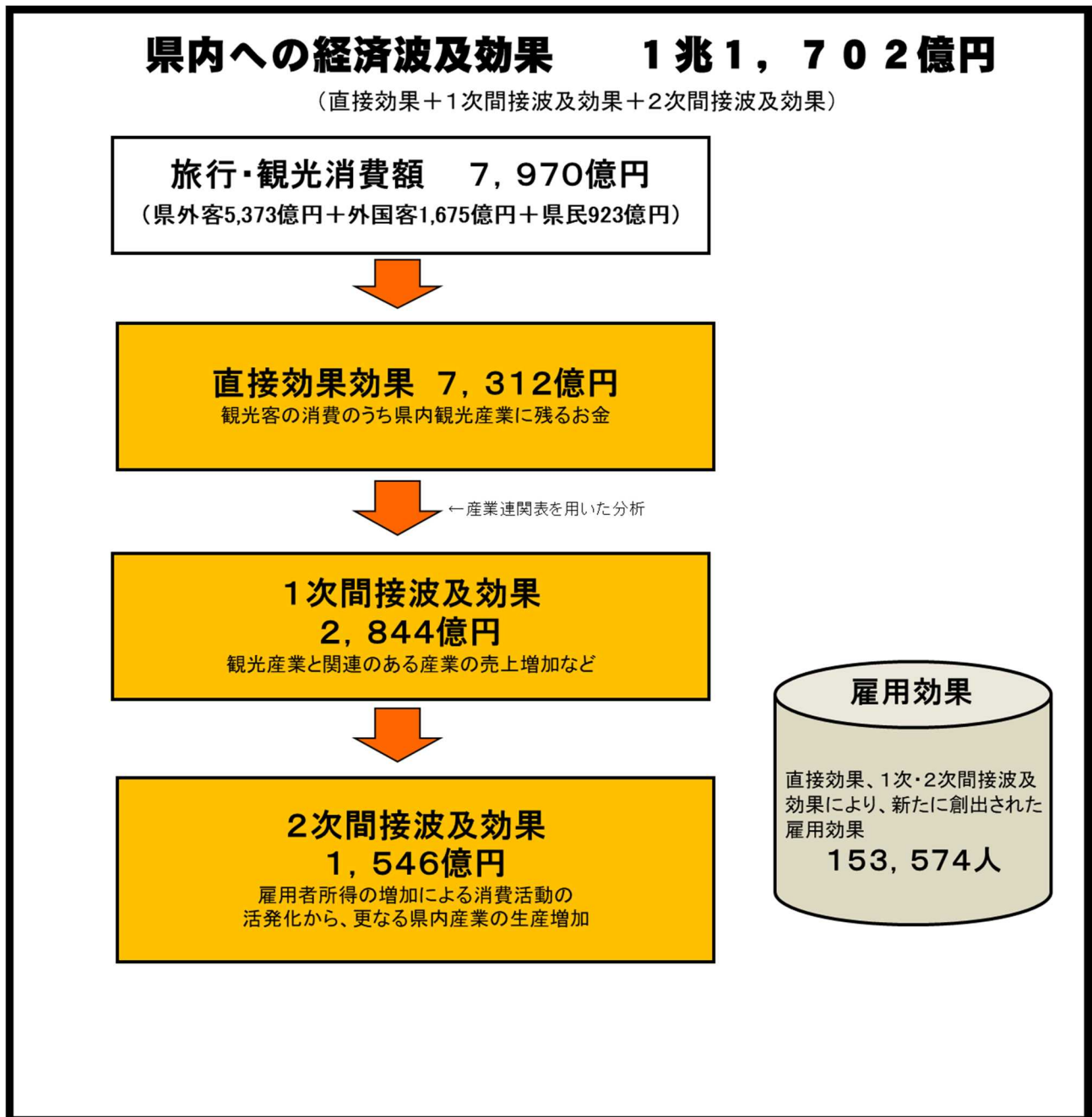
4 経済波及効果について

(1) 沖縄県における旅行・観光消費の経済波及効果（令和元年度）

(ア) 沖縄県における旅行・観光消費の経済波及効果

令和元年度の沖縄県における旅行・観光消費の経済波及効果は1兆1,702億円と推計される。

うち、付加価値誘発効果は5,890億円であり、これは平成29年度の県内総生産(4.4兆円)の13.3%に相当する。



(イ) 前回調査(平成 29 年度)結果との比較

令和元年度の県内への経済波及効果は 1 兆 1,702 億円であり、前回調査(平成 29 年度)結果を 165 億円、1.4%上回った。うち、付加価値誘発効果は 5,890 億円であり、前回調査結果を 104 億円、1.8%上回った。また、雇用効果は、153,574 人であり、前回調査結果を 3,599 人、2.4%上回った。

	経済波及効果 (億円)	付加価値 誘発効果 (億円)	雇用効果 (人)	観光消費額		
				(億円)	県民	県外・外国客
R 元年度 (A)	11,702	5,890	153,574	7,970	923	7,047
H29年度 (B)	11,536	5,786	149,975	7,793	814	6,979
H27年度(参考値)	10,139	5,095	132,933	6,917	895	6,022
前回調査比(A) - (B)	165	104	3,599	177	109	68
前回調査比 ^{(A)-(B)} / _(B)	1.4%	1.8%	2.4%	2.3%	13.3%	1.0%

※H27年度は分析の際の係数等の見直しにより遡及修正を行った

※令和元年版観光要覧では、平成27年産業連関表を用いて、H29年度の経済波及効果を推計した

(ウ) 他地域との比較

沖縄県は他地域と比較し、付加価値効果の県内総生産に占める割合が大きい。

(単位: 億円)

	沖縄県 (R元年度)	北海道 (H26~27年)	東京都 (R元年)
① 観光消費額	7,970	14,298	60,401
② 経済波及効果	11,702	20,897	118,406
③ 付加価値誘発効果	5,890	11,264	45,795
④ 県内総生産(名目)(平成29年度)	44,141	194,301	1,062,382
⑤ 誘発倍率(②/①)	1.47	1.46	1.96
⑥ 付加価値誘発効果/県内総生産(③/④)	13.3%	5.8%	4.3%

※北海道:「第6回北海道観光産業経済効果調査(平成29年5月)」

※東京都:「平成31・令和元年東京都観光客数等実態調査」(③の付加価値効果については所得効果を代用)

※都道府県内総生産(名目): 内閣府「平成29年度県民経済計算」

5 修学旅行に関する統計

(1) 調査の概要

(目的)

沖縄県への修学旅行入込状況を把握し、今後の修学旅行の誘致及び受入体制の充実に資するとともに、観光行政の基礎資料とすることを目的とする。

(調査の期間)

平成 31 年1月1日から令和元年 12 月 31 日

(調査の方法)

沖縄県への修学旅行取扱旅行会社から、月毎の受入校数(校種別)、人数、学校所在都道府県、宿泊地、滞在日数が把握できる取扱実績データの提供を受け、集計した。なお、調査の照会は令和元年6月に行った。

※この調査は、修学旅行の取扱実績がある旅行社に県が照会して取りまとめたもので、全数調査ではない。

(2) 調査結果の概要

令和元年(暦年)の沖縄修学旅行の入込実績	
【校数】	2,398 校 (対前年 -57 校、-2.3%)
【人数】	409,011 人 (対前年 -20,213 人、-4.7%)
～3年連続で減少、40 万人台～	

【暦年】推移

修学旅行の入込数は、平成 17 年に初めて 40 万人を突破し、平成 23 年に 2,686 校、451,550 人をピークに東日本大震災による旅行先の振替の影響及び少子化に伴い減少傾向が続いている。その後は、概ね横ばいで推移し、令和元年は 2,398 校、409,011 人の入込数となった。また、月別で見ると4～6月、10月～12月に入込が多い。(表1参照)



	26 年	27 年	28 年	29 年	30 年	令和元年
校数	2,555	2,473	2,514	2,475	2,455	2,398
対前年増減比	2.4%	▲3.2%	1.7%	▲1.6%	▲0.8%	▲2.3%
人数	450,959	438,854	442,113	432,134	429,224	409,011
対前年増減比	3.4%	▲2.7%	0.7%	▲2.3%	▲0.7%	▲4.7%

(ア) 令和元年（実績）の校種別内訳

校種別にみると、高校が全校数の67.6%、中学校が30.3%を占めている。人数は、高校が75.6%、中学校が23.7%を占めている。（表2参照）

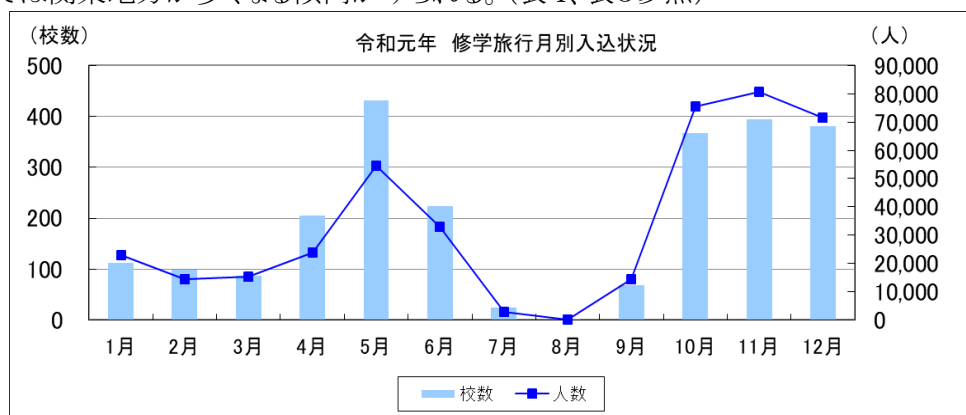
修学旅行入込校数、人数の減少要因としては、少子化による全国の学校数や生徒数が減少していることに加えて、海外や国内他地域との競合が影響しているものと考えられる。

（令和元年実績 修学旅行入込校数・人数）

	校数			人数		
	(校)	構成比	対前年比	(人)	構成比	対前年比
小学校	21	0.9%	77.8%	853	0.2%	65.2%
中学校	727	30.3%	98.1%	96,737	23.7%	100.0%
高校	1,620	67.6%	97.1%	309,399	75.6%	93.8%
専門学校	16	0.7%	114.3%	1,494	0.4%	138.2%
大学	0	0.0%	N/A	0	0.0%	N/A
その他	14	0.6%	350.0%	528	0.1%	347.4%
合計	2,398	100.0%	97.7%	409,011	100.0%	95.3%

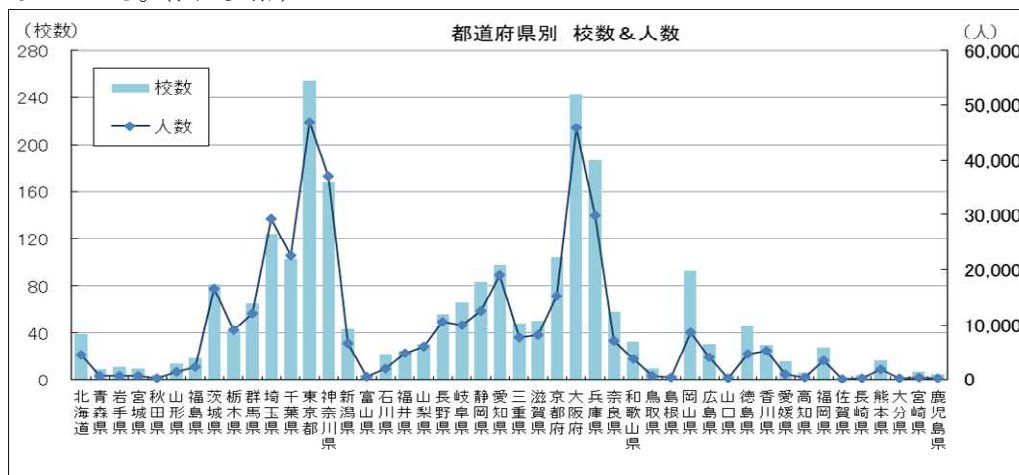
(イ) 令和元年（実績）の月別入込状況

沖縄県への修学旅行の月別入込状況をみると、5月、10月、11月、12月に校数・人数ともに多くなっている。5月は校種別で中学校、地域別では近畿地方が多く、10月、11月12月は校種別で高校、地域別では関東地方が多くなる傾向がみられる。（表4、表5参照）



(ウ) 令和元年（実績）の発地（都道府県）別入込状況

沖縄修学旅行の発地をみると人数は東京都が最も多く、次いで大阪府となっており平成25年以降同順となっている。（表6参照）



【表1】(3) 年次別・月別入込状況

年次別	合計	1月	2月	3月	4月	5月	6月	7月	8月	9月	10月	11月	12月
昭和55年	(校)	127	1	7	18	9	14	16	15	6	12	10	10
	(人)	19,988	70	520	1,828	726	1,760	2,031	3,316	770	2,089	1,260	2,895
58年	(校)	234	3	6	26	15	14	31	33	23	9	31	27
	(人)	34,029	92	241	2,538	1,525	1,470	4,033	4,094	4,209	569	3,589	4,500
61年	(校)	291	7	8	31	15	22	33	49	33	22	40	19
	(人)	47,395	690	1,067	4,368	1,890	3,894	5,758	7,205	6,876	1,261	6,067	5,376
平成元年	(校)	474	9	18	53	18	44	41	48	44	31	73	61
	(人)	75,456	1,819	1,672	7,191	3,131	6,646	6,013	5,866	5,842	2,329	13,244	13,445
2年	(校)	503	18	24	55	20	37	40	39	23	24	78	81
	(人)	85,293	3,378	2,979	8,325	2,819	4,344	6,322	4,265	2,856	1,486	14,684	18,866
3年	(校)	535	11	21	51	21	40	55	35	38	40	76	89
	(人)	98,367	3,567	3,915	9,166	2,070	7,131	8,336	4,740	5,937	3,285	15,732	20,148
4年	(校)	606	17	28	61	25	41	43	45	53	25	90	96
	(人)	104,976	4,136	4,890	9,381	3,411	6,471	5,866	6,411	7,276	1,806	17,245	21,236
5年	(校)	650	26	31	58	29	69	47	36	25	25	104	117
	(人)	110,279	5,749	6,503	9,477	3,244	9,760	6,325	4,761	3,506	1,768	17,881	23,348
6年	(校)	787	30	25	70	35	35	52	54	43	48	160	144
	(人)	132,801	5,090	4,310	10,843	4,850	3,657	7,085	7,621	6,057	3,851	27,952	32,226
7年	(校)	878	29	45	84	51	67	49	52	53	39	158	156
	(人)	144,102	5,898	9,102	15,372	6,007	8,971	7,413	5,832	5,453	2,294	26,988	32,276
8年	(校)	902	33	53	84	48	49	58	57	35	50	179	173
	(人)	166,620	7,820	12,397	18,583	6,631	6,346	8,464	6,576	3,719	5,470	35,144	35,872
9年	(校)	1,027	34	60	86	54	63	74	53	29	58	223	196
	(人)	208,769	7,993	12,669	17,066	7,285	10,121	12,117	6,641	3,155	9,719	46,722	49,611
10年	(校)	1,149	72	63	63	72	83	86	53	23	77	222	208
	(人)	220,988	15,114	13,946	17,010	9,468	12,026	13,541	6,870	2,183	10,284	45,282	46,779
11年	(校)	1,373	82	84	77	64	92	127	33	11	68	276	303
	(人)	263,843	16,553	16,801	15,209	8,421	13,017	19,721	4,572	829	11,034	62,066	65,722
12年	(校)	1,596	72	110	85	96	145	138	32	0	63	346	308
	(人)	303,672	15,351	20,869	17,614	12,217	20,707	21,233	5,029	0	11,282	73,956	66,822
13年	(校)	1,091	79	93	54	106	195	158	30	3	57	170	92
	(人)	206,864	17,108	21,187	16,552	12,786	28,216	27,213	4,711	124	10,922	37,232	20,352
14年	(校)	1,451	39	56	52	104	182	120	30	6	63	324	265
	(人)	285,857	8,038	10,672	10,785	11,108	28,105	19,652	4,757	322	10,567	72,932	61,550
15年	(校)	1,795	96	115	78	109	196	152	28	11	96	363	292
	(人)	335,859	18,222	21,607	15,336	13,840	26,119	26,145	4,086	602	15,930	78,169	62,105
16年	(校)	2,228	115	161	93	202	325	194	25	16	111	369	292
	(人)	393,196	25,226	29,577	18,352	25,591	43,748	30,256	4,357	529	14,856	74,847	59,992
17年	(校)	2,484	124	109	104	263	352	185	30	17	157	428	349
	(人)	426,536	22,713	19,067	20,958	31,314	48,351	29,348	3,973	1,458	25,880	86,686	67,544
18年	(校)	2,615	124	156	108	330	377	175	28	20	99	439	341
	(人)	439,823	23,679	26,866	19,749	38,734	52,345	27,034	4,529	2,466	15,091	85,664	63,171
19年	(校)	2,603	155	138	97	340	438	179	31	9	79	420	337
	(人)	430,878	26,865	23,222	19,793	39,063	58,374	28,624	3,418	557	12,473	80,312	66,357
20年	(校)	2,492	138	138	93	300	440	164	23	6	81	404	340
	(人)	427,248	25,954	24,036	19,253	34,246	56,194	27,083	1,556	693	14,776	80,754	70,945
21年	(校)	2,458	109	108	71	273	382	186	30	7	125	390	369
	(人)	412,182	18,468	17,498	14,036	30,967	48,189	29,855	4,096	720	17,435	81,373	75,047
22年	(校)	2,562	147	139	116	251	469	157	28	8	92	406	371
	(人)	438,194	28,029	24,995	21,174	28,272	62,086	24,123	3,752	585	15,734	84,072	74,777
23年	(校)	2,686	127	136	83	246	477	235	39	17	105	462	360
	(人)	451,550	23,351	23,173	15,021	26,149	57,181	36,592	4,715	2,009	18,833	94,421	73,558
24年	(校)	2,484	147	141	74	213	452	190	37	13	94	416	322
	(人)	431,407	28,762	24,785	14,998	23,484	57,989	30,058	4,989	1,349	18,233	86,375	67,706
25年	(校)	2,496	137	126	83	209	452	220	38	7	92	430	377
	(人)	436,334	26,808	22,453	17,655	24,266	57,856	34,677	4,774	312	17,364	87,919	70,464
26年	(校)	2,555	141	138	112	221	415	218	35	8	100	416	372
	(人)	450,959	27,149	25,226	19,211	25,455	54,543	34,301	4,118	625	19,725	88,414	82,251
27年	(校)	2,473	127	119	97	229	391	237	32	4	96	361	384
	(人)	438,854	25,763	23,062	16,388	27,694	50,288	36,034	3,374	333	18,337	78,425	87,122
28年	(校)	2,514	117	140	97	233	387	258	32	1	81	381	407
	(人)	442,113	23,958	25,284	16,389	27,854	51,511	39,229	4,072	22	15,587	79,451	86,880
29年	(校)	2,475	129	118	98	245	388	230	30	2	81	373	392
	(人)	432,134	27,078	20,761	14,924	28,962	49,470	35,263	3,907	135	16,647	78,983	83,602
30年	(校)	2,455	134	125	80	218	429	217	27	1	67	382	389
	(人)	429,224	26,403	20,689	14,215	26,033	54,779	34,575	3,253	37	11,898	80,400	85,195
令和元年	(校)	2,398	113	98	87	205	431	224	25	3	69	367	395
	(人)	409,011	22,804	14,324	15,255	23,927	54,685	32,825	2,999	174	14,370	75,492	80,663

【表2】(4) 年次別・校種別入込状況

区 分 年次別	入 込 人 数								入 込 校 数							
	総 数	校種別内訳							総 数	校種別内訳						
		小学校	中学校	高 校	専 門	短 大	大 学	その他		小学校	中学校	高 校	専 門	短 大	大 学	その他
昭和55年 (実数)	19,988	3,063	706	13,770	1,643	0	806	0	127	5	6	55	28	0	33	0
(%)	100.0	15.3	3.5	68.9	8.2	0.0	4.0	0.0	100.0	3.9	4.7	43.3	22.0	0.0	26.0	0.0
58年 (実数)	34,029	226	420	20,579	4,908	962	563	6,371	234	7	4	87	79	12	15	30
(%)	100.0	0.7	1.2	60.5	14.4	2.8	1.7	18.7	100.0	3.0	1.7	37.2	33.8	5.1	6.4	12.8
61年 (実数)	47,395	120	2,273	28,954	4,424	1,089		10,535	291	2	12	129	81	26		41
(%)	100.0	0.3	4.8	61.1	9.3	2.3		22.2	100.0	0.7	4.1	44.3	27.8	8.9		14.1
平成元年 (実数)	75,456	352	3,956	49,886	9,442	2,745		9,075	474	8	39	223	101	43		60
(%)	100.0	0.5	5.2	66.1	12.5	3.6		12.0	100.0	1.7	8.2	47.0	21.3	9.1		12.7
2年 (実数)	85,293	254	4,958	65,677	8,560	2,244		3,600	503	8	41	295	94	41		24
(%)	100.0	0.3	5.8	77.0	10.0	2.6		4.2	100.0	1.6	8.2	58.6	18.7	8.2		4.8
3年 (実数)	98,367	0	5,791	71,325	10,712	1,724		8,815	535	0	47	294	112	32		50
(%)	100.0	0.0	5.9	72.5	10.9	1.8		9.0	100.0	0.0	8.8	55.0	20.9	6.0		9.3
4年 (実数)	104,976	445	4,206	79,478	8,747	1,814		10,286	606	4	39	372	101	35		55
(%)	100.0	0.4	4.0	75.7	8.3	1.7		9.8	100.0	0.7	6.4	61.4	16.7	5.8		9.1
5年 (実数)	110,279	493	5,883	88,364	8,951	1,605		4,983	650	9	57	421	94	41		28
(%)	100.0	0.4	5.3	80.1	8.1	1.5		4.5	100.0	1.4	8.8	64.8	14.5	6.3		4.3
6年 (実数)	132,801	118	7,680	104,833	7,909	2,163		10,098	787	2	69	499	114	46		57
(%)	100.0	0.1	5.8	78.9	6.0	1.6		7.6	100.0	0.3	8.8	63.4	14.5	5.8		7.2
7年 (実数)	144,102	721	8,343	115,415	8,938	2,191		8,494	878	15	80	546	105	59		73
(%)	100.0	0.5	5.8	80.1	6.2	1.5		5.9	100.0	1.7	9.1	62.2	12.0	6.7		8.3
8年 (実数)	166,620	1,022	12,694	137,295	6,106	1,667		7,836	902	16	103	617	79	41		46
(%)	100.0	0.6	7.6	82.4	3.7	1.0		4.7	100.0	1.8	11.4	68.4	8.8	4.5		5.1
9年 (実数)	208,769	661	18,738	175,914	5,295	2,133		6,028	1,027	10	136	750	58	30		43
(%)	100.0	0.3	9.0	84.3	2.5	1.0		2.9	100.0	1.0	13.2	73.0	5.6	2.9		4.2
10年 (実数)	220,988	798	25,185	183,716	3,911	1,634		5,744	1,149	15	180	836	42	33		43
(%)	100.0	0.4	11.4	83.1	1.8	0.7		2.6	100.0	1.3	15.7	72.8	3.7	2.9		3.7
11年 (実数)	263,843	448	33,387	225,232	2,155	1,170		1,451	1,373	8	253	1,057	30	10		15
(%)	100.0	0.2	12.7	85.4	0.8	0.4		0.5	100.0	0.6	18.4	77.0	2.2	0.7		1.1
12年 (実数)	303,672	730	45,312	255,600	1,284	182		564	1,596	12	325	1,222	19	4		14
(%)	100.0	0.2	14.9	84.2	0.4	0.1		0.2	100.0	0.8	20.4	76.6	1.2	0.3		0.9
13年 (実数)	206,864	624	48,620	152,587	2,178	1,205		1,650	1,091	10	349	673	24	9		26
(%)	100.0	0.3	23.5	73.8	1.1	0.6		0.8	100.0	0.9	32.0	61.7	2.2	0.8		2.4
14年 (実数)	285,857	282	49,959	233,399	1,188	325		704	1,451	6	365	1,034	20	8		18
(%)	100.0	0.1	17.5	81.6	0.4	0.1		0.2	100.0	0.4	25.2	71.3	1.4	0.6		1.2
15年 (実数)	335,859	1,011	62,289	269,081	754	926		1,798	1,795	14	465	1,233	12	27		44
(%)	100.0	0.3	18.5	80.1	0.2	0.3		0.5	100.0	0.8	25.9	68.7	0.7	1.5		2.5
16年 (実数)	393,196	374	90,140	298,015	808	1,688		2,171	2,228	6	678	1,443	13	49		39
(%)	100.0	0.1	22.9	75.8	0.2	0.4		0.6	100.0	0.3	30.4	64.8	0.6	2.2		1.8
17年 (実数)	426,536	432	99,547	320,860	640	1,879		3,178	2,484	8	765	1,589	12	35		75
(%)	100.0	0.1	23.3	75.2	0.2	0.4		0.7	100.0	0.3	30.8	64.0	0.5	1.4		3.0
18年 (実数)	439,823	675	111,171	323,964	856	504		2,653	2,615	11	859	1,660	15	17		53
(%)	100.0	0.2	25.3	73.7	0.2	0.1		0.6	100.0	0.4	32.8	63.5	0.6	0.7		2.0
19年 (実数)	430,878	1,082	116,143	310,137	2,001	303		1,212	2,603	21	921	1,602	25	3		31
(%)	100.0	0.3	27.0	72.0	0.5	0.1		0.3	100.0	0.8	35.4	61.5	1.0	0.1		1.2
20年 (実数)	427,248	1,333	104,854	318,192	405	1,444		1,020	2,492	21	850	1,566	9	20		26
(%)	100.0	0.3	24.5	74.5	0.1	0.3		0.2	100.0	0.8	34.1	62.8	0.4	0.8		1.0
21年 (実数)	412,182	1,031	109,391	298,728	1,360	274		1,398	2,458	17	857	1,531	18	2		33
(%)	100.0	0.3	26.5	72.5	0.3	0.1		0.3	100.0	0.7	34.9	62.3	0.7	0.1		1.3
22年 (実数)	438,194	1,161	101,587	333,013	1,290	94		1,049	2,562	20	830	1,667	18	2		25
(%)	100.0	0.3	23.2	76.0	0.3	0.0		0.2	100.0	0.8	32.4	65.1	0.7	0.1		1.0
23年 (実数)	451,550	1,077	106,697	341,831	1,070	43		832	2,686	17	900	1,727	15	1		26
(%)	100.0	0.2	23.6	75.7	0.2	0.0		0.2	100.0	0.6	33.5	64.3	0.6	0.0		1.0
24年 (実数)	431,407	1,113	100,873	328,565	210	60		586	2,484	20	818	1,626	4	2		14
(%)	100.0	0.3	23.4	76.2	0.0	0.0		0.1	100.0	0.8	32.9	65.5	0.2	0.1		0.6
25年 (実数)	436,334	1,433	101,462	333,091	108	0		240	2,496	22	809	1,656	2	0		7
(%)	100.0	0.3	23.3	76.3	0.0	0.0		0.1	100.0	0.9	32.4	66.3	0.1	0.0		0.3
26年 (実数)	450,959	943	100,668	347,814	843	53		638	2,555	17	787	1,725	9	2		15
(%)	100.0	0.2	22.3	77.1	0.2	0.0		0.1	100.0	0.7	30.8	67.5	0.4	0.1		0.6
27年 (実数)	438,854	1,203	96,191	340,518	357	83		502	2,473	22	749	1,678	5	6		13
(%)	100.0	0.3	21.9	77.6	0.1	0.0		0.1	100.0	0.9	30.3	67.9	0.2	0.2		0.5
28年 (実数)	442,113	1,383	101,357	337,854	1,023	27		469	2,514	22	759	1,707	13	2		11
(%)	100.0	0.3	22.9	76.4	0.2	0.0		0.1	100.0	0.9	30.2	67.9	0.5	0.1		0.4
29年 (実数)	432,134	1,386	93,542	334,974	1,463	188		581	2,475	25	715	1,689	22	10		14
(%)	100.0	0.3	21.6	77.5	0.3	0.0		0.1	100.0	1.0	28.9	68.2	0.9	0.4		0.6
30年 (実数)	429,224	1,309	96,736	329,946	1,081	0		152	2,455	27	741	1,669	14	0		4
(%)	100.0	0.3	22.5	76.9	0.3	0.0		0.0	100.0	1.1	30.2	68.0	0.6	0.0		0.2
令和元年 (実数)	409,011	853	96,737	309,399	1,494	0		528	2,398	21	727	1,620	16	0		14
(%)	100.0	0.2	23.7	75.6	0.4	0.0		0.1	100.0	0.9	30.3	67.6	0.7	0.0		0.6

【表3】(5) 年次別・公立・私立別入込状況

区分 年次別	公立								私立							
	総数	校種別内訳							総数	校種別内訳						
		小学校	中学校	高校	専門	大学	その他	小学校		中学校	高校	専門	大学	その他		
昭和55年 (人)	7,012	3,063	261	2,814	595	279	0	12,976	0	445	10,956	1,048	527	0		
(校)	46	5	2	18	13	8	0	81	0	4	37	15	25	0		
58年 (人)	7,882	61	0	1,337	247	88	6,149	26,147	165	420	19,242	4,661	1,437	222		
(校)	48	2	0	11	6	3	26	186	5	4	76	73	24	4		
61年 (人)	13,494	25	1,684	3,991	218	197	7,379	33,901	95	589	24,963	4,206	892	3,156		
(校)	74	1	6	27	6	7	27	217	1	6	102	75	19	14		
平成元年 (人)	9,060	264	2,601	4,464	280	243	1,208	66,396	88	1,355	45,422	9,162	2,502	7,867		
(校)	82	6	20	29	7	6	14	392	2	19	194	94	37	46		
2年 (人)	18,482	254	1,576	11,871	1,195	260	3,326	66,811	0	3,382	53,806	7,365	1,984	274		
(校)	154	8	17	74	26	11	18	349	0	24	221	68	30	6		
3年 (人)	24,159	0	3,463	13,946	1,642	201	4,907	74,208	0	2,328	57,379	9,070	1,523	3,908		
(校)	152	0	27	66	31	6	22	383	0	20	228	81	26	28		
4年 (人)	27,287	0	2,717	15,472	2,477	241	6,380	77,689	445	1,489	64,006	6,270	1,573	3,906		
(校)	191	0	25	88	36	7	35	415	4	14	284	65	28	20		
5年 (人)	35,157	493	2,973	25,853	1,068	151	4,619	75,122	0	2,910	62,511	7,883	1,454	364		
(校)	233	9	27	148	21	5	23	417	0	30	273	73	36	5		
6年 (人)	52,706	118	4,852	36,328	1,454	244	9,710	80,095	0	2,828	68,505	6,455	1,919	388		
(校)	323	2	45	193	23	8	52	464	0	24	306	91	38	5		
7年 (人)	55,580	637	4,402	41,161	1,479	142	7,759	88,522	84	3,941	74,254	7,459	2,049	735		
(校)	402	14	44	246	24	8	66	476	1	36	300	81	51	7		
8年 (人)	84,594	757	9,667	66,004	1,725	295	6,146	82,026	265	3,027	71,291	4,381	1,372	1,690		
(校)	504	14	78	339	23	11	39	398	2	25	278	56	30	7		
9年 (人)	130,080	621	14,498	107,805	1,363	305	5,488	78,689	40	4,240	68,109	3,932	1,828	540		
(校)	666	9	106	491	14	8	38	361	1	30	259	44	22	5		
10年 (人)	150,629	684	20,708	122,444	547	711	5,535	70,359	114	4,477	61,272	3,364	923	209		
(校)	812	13	149	589	10	11	40	337	2	31	247	32	22	3		
11年 (人)	209,045	276	27,936	179,035	708	95	995	54,798	172	5,451	46,197	1,447	1,075	456		
(校)	1,053	6	210	815	9	2	11	320	2	43	242	21	8	4		
12年 (人)	239,571	613	42,048	195,842	430	74	564	64,101	117	3,264	59,758	854	108	0		
(校)	1,283	10	301	947	9	2	14	313	2	24	275	10	2	0		
13年 (人)	167,753	475	46,669	118,475	445	39	1,650	39,111	149	1,951	34,112	1,733	1,166	0		
(校)	927	7	334	552	6	2	26	164	3	15	121	18	7	0		
14年 (人)	226,462	115	46,818	178,681	144	0	704	59,395	167	3,141	54,718	1,044	325	0		
(校)	1,186	2	337	825	4	0	18	265	4	28	209	16	8	0		
15年 (人)	270,065	663	58,281	209,197	136	35	1,753	65,794	348	4,008	59,884	618	891	45		
(校)	1,452	7	430	969	2	1	43	343	7	35	264	10	26	1		
16年 (人)	324,734	127	86,221	235,826	258	151	2,151	68,462	247	3,919	62,189	550	1,537	20		
(校)	1,873	2	641	1,183	3	6	38	355	4	37	260	10	43	1		
17年 (人)	341,625	50	92,415	245,399	436	230	3,095	84,911	382	7,148	75,461	235	1,649	36		
(校)	2,056	1	708	1,261	4	8	74	428	7	58	326	9	27	1		
18年 (人)	365,494	226	104,288	258,635	156	37	2,152	74,329	449	6,883	65,329	700	467	501		
(校)	2,222	4	808	1,356	5	1	48	393	7	51	304	10	16	5		
19年 (人)	354,541	424	109,957	243,112	44	0	1,004	76,337	658	6,186	67,025	1,957	303	208		
(校)	2,192	8	871	1,285	1	0	27	411	13	50	317	24	3	4		
20年 (人)	343,011	280	96,223	245,494	50	0	964	77,505	1,053	8,631	65,966	1,394	405	56		
(校)	2,042	6	778	1,233	1	0	24	424	15	72	307	19	9	2		
21年 (人)	335,221	305	100,131	233,303	128	0	1,354	76,961	726	9,260	65,425	1,232	274	44		
(校)	2,037	6	789	1,208	3	0	31	421	11	68	323	15	2	2		
22年 (人)	350,517	556	94,210	254,477	280	61	933	87,677	605	7,377	78,536	1,010	33	116		
(校)	2,098	8	768	1,292	7	1	22	464	12	62	375	11	1	3		
23年 (人)	359,717	503	98,328	260,115	0	0	771	91,833	574	8,369	81,716	1,070	43	61		
(校)	2,172	7	831	1,311	0	0	23	514	10	69	416	15	1	3		
24年 (人)	339,195	398	90,176	248,158	65	0	398	92,024	715	10,697	80,407	145	60	0		
(校)	1,983	7	731	1,231	2	0	12	499	13	87	395	2	2	0		
25年 (人)	339,314	502	92,116	246,516	0	0	180	97,020	931	9,346	86,575	108	0	60		
(校)	1,964	7	728	1,223	0	0	6	532	15	81	433	2	0	1		
26年 (人)	352,488	377	92,888	258,622	0	0	601	98,471	566	7,780	89,192	843	53	37		
(校)	1,979	7	712	1,246	0	0	14	576	10	75	479	9	2	1		
27年 (人)	333,498	461	87,958	244,663	0	0	416	105,356	742	8,233	95,855	357	83	86		
(校)	1,882	8	672	1,191	0	0	11	591	14	77	487	5	6	2		
28年 (人)	327,211	310	92,474	234,227	0	0	200	114,902	1,073	8,883	103,627	1,023	27	269		
(校)	1,820	6	669	1,139	0	0	6	694	16	90	568	13	2	5		
29年 (人)	324,008	455	83,981	239,032	0	47	493	108,126	931	9,561	95,942	1,463	141	88		
(校)	1,811	8	632	1,157	0	1	13	664	17	83	532	22	9	1		
30年 (人)	327,155	422	87,814	238,687	80	0	152	102,069	887	8,922	91,259	1,001	0	0		
(校)	1,835	7	667	1,155	2	0	4	620	20	74	514	12	0	0		
令和元年 (人)	308,566	185	87,027	220,741	125	0	488	100,445	668	9,710	88,658	1,369	0	40		
(校)	1,761	4	647	1,095	2	0	13	637	17	80	525	14	0	1		

【表4】(6) 月別・校種別入込状況

(単位:校、人、%)

区分 月	合 計		校種別内訳											
			小学校		中学校		高 校		専門学校		大 学		その他	
	校数	人数	校数	人数	校数	人数	校数	人数	校数	人数	校数	人数	校数	人数
1月	113	22,804	0	0	3	433	107	22,144	0	0	0	0	3	227
2月	98	14,324	8	476	15	2,126	72	11,642	0	0	0	0	3	80
3月	87	15,255	0	0	8	837	75	13,459	4	959	0	0	0	0
4月	205	23,927	3	86	151	18,757	50	5,058	0	0	0	0	1	26
5月	431	54,685	2	54	357	47,277	70	7,228	1	78	0	0	1	48
6月	224	32,825	5	108	110	16,912	102	15,620	6	180	0	0	1	5
7月	25	2,999	3	129	4	565	18	2,305	0	0	0	0	0	0
8月	3	174	0	0	1	33	2	141	0	0	0	0	0	0
9月	69	14,370	0	0	1	144	68	14,226	0	0	0	0	0	0
10月	367	75,492	0	0	15	1,867	349	73,478	2	107	0	0	1	40
11月	395	80,663	0	0	13	1,798	379	78,695	3	170	0	0	0	0
12月	381	71,493	0	0	49	5,988	328	65,403	0	0	0	0	4	102
合計	2,398	409,011	21	853	727	96,737	1,620	309,399	16	1,494	0	0	14	528
構成比	100.0	100.0	5.5	1.2	190.8	135.3	425.2	432.8	4.2	2.1	0.0	0.0	3.7	0.7

【表5】(7) 月別・地域別入込状況

(単位:校、人、%)

区分 月	合 計		発地別内訳															
			北海道・東北		関 東		甲信越・北陸		東 海		近 畿		中 国		四 国		九 州	
	校数	人数	校数	人数	校数	人数	校数	人数	校数	人数	校数	人数	校数	人数	校数	人数	校数	人数
1月	113	22,804	0	0	70	14,694	2	277	15	3,122	22	4,364	2	232	0	0	2	115
2月	98	14,324	2	196	41	6,260	6	845	18	3,505	24	2,949	2	114	0	0	5	455
3月	87	15,255	3	160	36	6,615	6	1,059	9	2,270	26	4,431	4	587	0	0	3	133
4月	205	23,927	13	910	37	3,868	4	236	11	932	71	9,628	51	5,444	17	2,854	1	55
5月	431	54,685	5	524	50	5,147	3	158	37	4,567	244	35,311	40	3,636	45	4,960	7	382
6月	224	32,825	1	28	37	5,697	15	2,036	32	5,697	102	15,624	10	621	19	2,126	8	996
7月	25	2,999	0	0	14	1,937	1	29	1	18	6	860	2	125	0	0	1	30
8月	3	174	0	0	2	54	0	0	1	120	0	0	0	0	0	0	0	0
9月	69	14,370	4	849	40	8,317	14	3,091	2	230	8	1,796	0	0	1	87	0	0
10月	367	75,492	27	3,238	195	48,469	35	5,489	50	8,338	36	6,989	17	2,290	4	200	3	479
11月	395	80,663	23	2,247	196	46,663	39	7,191	56	9,613	71	13,843	5	340	1	87	4	679
12月	381	71,493	28	3,019	119	26,103	56	10,771	63	11,100	65	14,548	8	844	11	1,501	31	3,607
合計	2,398	409,011	106	11,171	837	173,824	181	31,182	295	49,512	675	110,343	141	14,233	98	11,815	65	6,931
構成比	100.0	100.0	27.8	15.6	219.7	243.1	47.5	43.6	77.4	69.3	177.2	154.3	37.0	19.9	25.7	16.5	17.1	9.7

(8) 発地（都道府県）別入込状況（令和元年）

【表6】 (単位:人、校)

都道府県名	入込人数	校数
1 東京	46,899	254
2 大阪	45,841	243
3 神奈川	37,201	168
4 兵庫	29,812	187
5 埼玉	29,184	124
6 千葉	22,590	103
7 愛知	19,032	98
8 茨城	16,686	81
9 京都	15,339	104
10 静岡	12,649	83
11 群馬	12,140	65
12 長野	10,615	56
13 岐阜	10,085	66
14 栃木	9,124	42
15 岡山	8,707	92
16 滋賀	8,280	50
17 三重	7,746	48
18 奈良	7,171	58
19 新潟	6,784	43
20 山梨	6,112	31
21 香川	5,460	30
22 福井	4,978	25
23 徳島	4,841	46
24 北海道	4,576	39
25 広島	4,156	31
26 和歌山	3,900	33
27 福岡	3,607	28
28 福島	2,436	19
29 石川	2,075	22
30 熊本	1,916	17
31 山形	1,518	14
32 愛媛	1,090	16
33 宮城	781	10
34 岩手	773	11
35 青森	768	9
36 鳥取	728	10
37 富山	618	4
38 宮崎	506	7
39 高知	424	6
40 島根	402	4
41 秋田	319	4
42 大分	311	2
43 鹿児島	269	5
44 長崎	247	4
45 山口	240	4
46 佐賀	75	2
合計	409,011	2,398

(9) 宿泊地別入込状況（令和元年）

【表7】 (単位:校、%)

市町村名	校数	構成比
1 那覇市	1,120	24.4%
2 恩納村	753	16.4%
3 本部町	416	9.1%
4 名護市	401	8.7%
5 読谷村	312	6.8%
6 伊江村	262	5.7%
7 南城市	159	3.5%
8 糸満市	146	3.2%
9 今帰仁村	134	2.9%
10 うるま市	122	2.7%
11 北谷町	111	2.4%
12 石垣市	102	2.2%
13 北中城村	62	1.4%
14 沖繩市	53	1.2%
15 宮古島市	52	1.1%
16 金武町	47	1.0%
17 大宜味村	41	0.9%
18 竹富町	38	0.8%
19 東村	36	0.8%
20 宜野湾市	33	0.7%
21 八重瀬町	31	0.7%
21 豊見城市	30	0.7%
23 伊是名村	28	0.6%
24 中城村	22	0.5%
25 国頭村	20	0.4%
26 伊平屋村	17	0.4%
27 渡嘉敷村	11	0.2%
28 座間味村	6	0.1%
29 久米島町	3	0.1%
30 西原町	1	0.0%
※ その他・不明	15	0.3%
合計	4,584	100.0%

注) 同一校の複数市町村への宿泊を含む。

(10) 修学旅行滞在日数別入込状況（令和元年）

【表8】 (単位:校、%)

滞在日数	校数	構成比
1泊2日	4	0.2%
2泊3日	933	39.3%
3泊4日	1,281	54.0%
4泊5日	155	6.5%
5泊6日以上	1	0.0%
その他・不明	0	0.0%
合計	2,374	100.0%