

令和7年度DX観光客動態調査事業

**【概要版】**  
**国内観光客**  
**行動歴分析レポート**  
**2025年（2025年1月 – 2025年12月）**

**発行** 沖縄県文化観光スポーツ部観光政策課

**委託先** 令和7年度DX観光客動態調査事業共同企業体  
株式会社リクルートライフスタイル沖縄  
株式会社ブログウォッチャー  
公益財団法人九州経済調査協会

【概要版】  
国内観光客  
行動歴分析レポート  
2025年  
(2025年1月 - 2025年12月)

# 目次

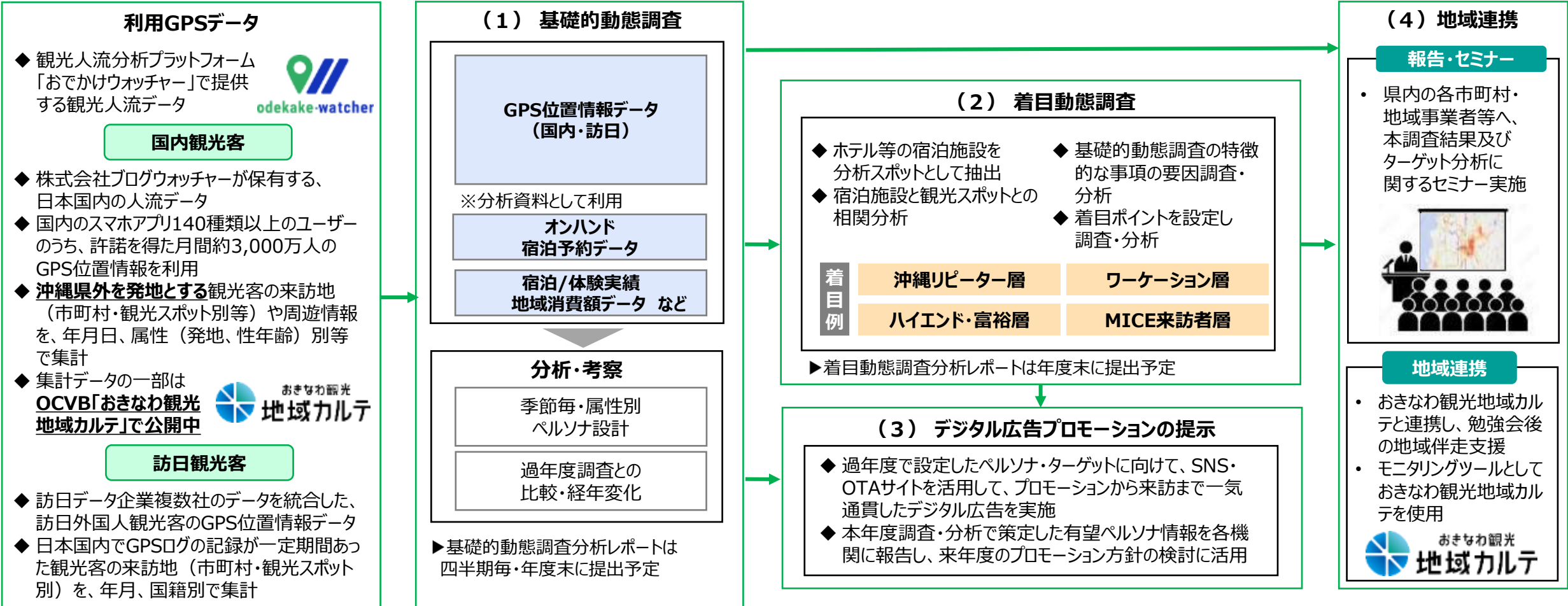
事業概要	3
使用する観光人流データについて	4
分析内容	8
分析結果サマリー	9
<b>来訪分析</b>	<b>11</b>
<b>発地・属性分析</b>	<b>16</b>
<b>観光スポット分析</b>	<b>21</b>
<b>宿泊分析</b>	<b>25</b>
<b>移動ルート分析</b>	<b>28</b>

事業の実施目的

本事業は、観光客の属性別に行動歴等を調査・分析することでそのニーズを把握し、ターゲットを明確にした誘客プロモーション、地域資源を活かした観光ツアーの造成や観光コンテンツの開発に活用するなど、ターゲットマーケティングの展開に繋げる。

これにより、安全・安心で快適な誰もが楽しめる沖縄観光を推進し、観光客の満足度向上、ひいては観光収入の増加を図ることを、本事業の目的とする。

事業フロー



## エリア区分（県内）

北部	名護市、国頭村、大宜味村、東村、今帰仁村、本部町、恩納村、宜野座村、金武町、伊江村、伊平屋村、伊是名村
中部	宜野湾市、浦添市、沖縄市、うるま市、読谷村、嘉手納町、北谷町、北中城村、中城村、西原町
南部	那覇市、糸満市、豊見城市、南城市、与那原町、南風原町、渡嘉敷村、座間味村、粟国村、渡名喜村、南大東村、北大東村、久米島町、八重瀬町
離島	石垣市、宮古島市、多良間村、竹富町、与那国町

## 地域ブロック区分（全国）

北海道・東北	北海道、青森県、岩手県、宮城県、秋田県、山形県、福島県
関東	茨城県、栃木県、群馬県、埼玉県、千葉県、東京都、神奈川県
北陸・甲信	新潟県、富山県、石川県、福井県、山梨県、長野県
東海	岐阜県、静岡県、愛知県、三重県
近畿	滋賀県、京都府、大阪府、兵庫県、奈良県、和歌山県
中国・四国	鳥取県、島根県、岡山県、広島県、山口県、徳島県、香川県、愛媛県、高知県
九州	福岡県、佐賀県、長崎県、熊本県、大分県、宮崎県、鹿児島県

## 注意事項

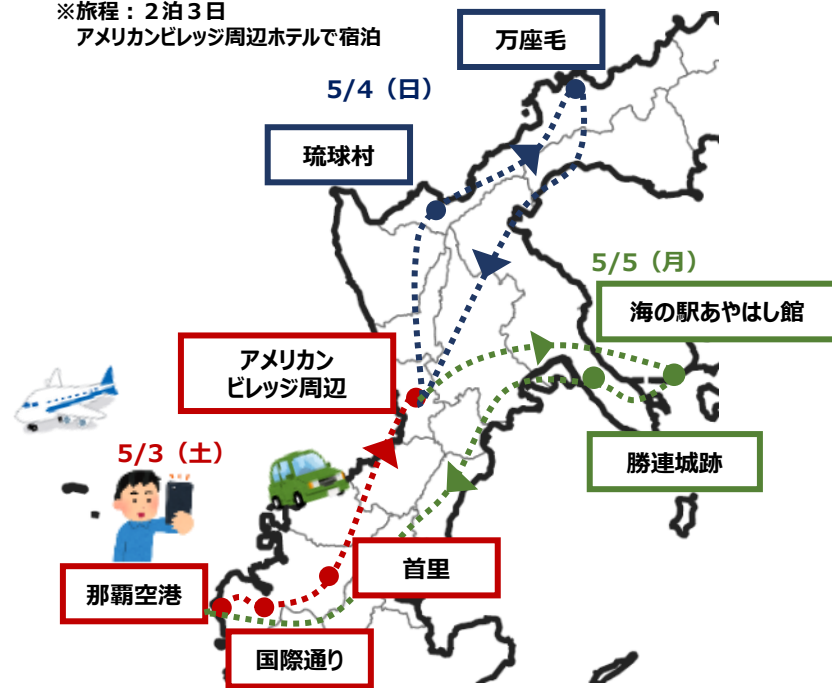
- 本レポートでは、**1日単位の来訪者数の月間の延べ数を掲載している**。その月に来訪した人数ではなく、その月の各日の来訪者数を合計した、延べの来訪者数となる
- 沖縄県・県エリア別来訪者数は、県（エリア）内市町村来訪者の延べ数**を掲載している
- 本レポートでは、**沖縄県外を発地とする来訪者・宿泊者を集計対象とする**。ただし、「昼夜別来訪者数」「時間帯別来訪者数」「平均滞在時間」はデータソースの都合上、沖縄県内に宿泊した国内旅行者（県内居住者も含む）を集計対象とする。またデータの性質上、原則として**訪日外国人客（インバウンド）は含まれない**
- データは、取得した位置情報データを基に拡大推計処理（住民基本台帳人口に占める取得サンプル全数の居住者割合をもとに都道府県別に拡大）を行っている
- 来訪人数が一定の基準を超えていない場合、数値の精度が低くなることもある
- 「属性（性・年代）別来訪者数」については、位置情報データのうち、性年代の属性情報が紐づいているデータを元に拡大推計処理を行っているため、来訪者数の合計値が異なる場合がある。また、1日単位の延べ数を元に拡大推計処理を行う性質上、長期滞在の場合、当該属性（性・年代、発地）の人数が多く集計される場合がある。なお、データの性質上、**10歳代以下、70歳代以上の性年代は含まれない**
- 構成比は小数点以下第2位で四捨五入しており、端数処理の関係から、内訳の合計が100%とならない場合がある

## 来訪者数集計の考え方

スポット/町丁目	発地（自宅）から0.5km以上離れ、かつ位置情報ログ（5～15分間隔で取得）が勤務地域ではない同一観光スポット/町丁目指定メッシュ内に連続して1日2回以上記録された場合「1人」として集計 ※但し同日内に複数回同一スポット/町丁目を訪れてもカウントは「1人」となる
市町村	市町村内いずれかのスポット/町丁目来訪者を市町村来訪者数として集計 ※但し同日内に複数回同一市町村内のスポット/町丁目を来訪しても市町村来訪者数は「1人」、また複数市町村を跨いで来訪した場合はそれぞれの市町村で「1人」ずつカウントされる
県	市町村来訪者数の延べ数をカウント

## 観光客の動きイメージ

※旅程：2泊3日  
アメリカンビレッジ周辺ホテルで宿泊



## 県・市町村・スポット/町丁目別 来訪者数集計の考え方

（単位：人）

日付	項目	那覇市			北谷町	恩納村		うるま市		計
		那覇空港	首里	国際通り	アメリカンビレッジ	琉球村	万座毛	海の駅あやはし館	勝連城跡	
5/3 (土)	スポット/町丁目	1	1	1	1					4
	市町村	1			1					2
	県	2								2
5/4 (日)	スポット/町丁目				1	1	1			3
	市町村				1	1				2
	県	2								2
5/5 (月)	スポット/町丁目	1			1			1	1	4
	市町村	1			1			1		3
	県	3								3

## 来訪者数 集計結果

集計区分	スポット/町丁目								市町村				県
集計対象	那覇空港	首里	国際通り	アメリカンビレッジ	琉球村	万座毛	海の駅あやはし館	勝連城跡	那覇市	北谷町	恩納村	うるま市	沖縄県
5月計	2	1	1	3	1	1	1	1	2	3	1	1	7

使用されているデータ	株式会社プログウォッチャーが保有する、国内のスマホアプリ140種類以上のユーザーのうち、許諾を得た月間約3,000万人のGPS位置情報に基づく人流データ
表示しているデータ	取得された元データを、拡大推計（住民基本台帳人口に占める取得サンプル全数の居住者割合をもとに都道府県別に拡大）し集計
集計対象とする旅行者	沖縄県外を発地（推定居住地）とする国内旅行者を集計対象とする ※ただし、「昼夜別来訪者数」「時間帯別来訪者数」「平均滞在時間」はデータソースの都合上、沖縄県内に宿泊した国内旅行者（県内居住者も含む）を集計対象とする
集計エリア登録	沖縄県内全域を、町丁目単位およびスポット単位で沖縄県内全域を網羅する形で1,705箇所指定 〈登録パターン①〉・町丁目単位 〈登録パターン②〉・空港、港湾（フェリー）、モルレル駅・道の駅・主要ビーチ（沖縄県の定める主要水浴場） ・世界遺産・来訪者数の多い訪問地  ※選定基準 ① 1つの町丁目において、複数の分析対象スポットが存在する ② 分析対象スポットが複数の町丁目に含まれる・地域より別途登録への指定があったスポット
発地（推定居住地）	直近2ヶ月間での夜間滞在場所の出現日数/頻度が一定を上回る250mメッシュを定義
勤務地域	直近2ヶ月間での昼間滞在場所の出現日数/頻度が一定を上回る250mメッシュを定義
属性（性・年代）	アンケート情報等をもとに一部の推定性年代を男女別20～69歳まで10歳刻みで表示 ※10歳代以下、70歳代以上の性年代は含まない
来訪	発地から0.5km以上離れ、かつ位置情報ログ（5～15分間隔で取得）が勤務地域ではなく、集計エリアの範囲内に連続して2回以上記録された場合、集計エリアに来訪したと定義
来訪者数の集計日	5:00を日の区切りとし、5:00～翌日4:59の来訪者を同日の来訪者として記録、日単位の集計の月間の延べ数を月単位の人数とする ※来訪者数（時間帯別、日中・夜間別を除く）は1日ごとに集計する。このため、1日に複数回来訪した場合も1カウントとする ※複数日に跨がって滞在した場合は、各日でそれぞれ1カウントとする。この場合、月単位では2カウントとなる
宿泊	夜間（翌日1:00～4:59）に位置情報が最も多く検知された市町村が来訪者の発地と異なる場合、同日の旅程を「宿泊（宿泊日）」と判定し、最も多く検知された市町村を宿泊市町村と定義（例えば、1/7 1:00～4:59に発地と異なるA市にて位置情報が最も多く検知された場合、1/6の旅程を「A市への宿泊」とする）
滞在時間	来訪者における、当該メッシュ内に来訪があった最初と最後の時刻を当該エリアの滞在時間と定義。ただし、別スポットに来訪したのち同日中に再び当該スポットに来訪した場合は、当該スポットにおける各来訪の滞在時間を足し合わせたものを1日の滞在時間とする

市町村別来訪者数（人）	市町村内のいずれかの集計エリアに来訪した人数（拡大推計済み）を集計
沖縄県・県エリア別来訪者数（人）	市町村別来訪者数を県・エリア別で合算した値を沖縄県・県エリア別来訪者数とする
観光スポット別来訪者数（人）	登録した集計エリアのうち、「道の駅」「主要ビーチ」「世界遺産」「来訪者数の多い訪問地」の一部、また「町丁目」のうち繁華街などを、本レポートでの集計対象の観光スポットとし、来訪した人数（拡大推計済み）を集計
属性別来訪者数（人）	市町村（観光スポット）来訪者の属性（性・年代）別比率に市町村（観光スポット）来訪者数を乗じて算出
市町村間周遊数（トリップ）	同一日にて市町村をまたぐ複数の集計エリアに来訪した人数をカウントし、市町村単位で集計 ※3箇所以上来訪した場合は、直前・直後に訪問した観光スポットのみ集計対象とする。そのため、A→B→Cの場合、A→B、B→Cでそれぞれ1カウントとするが、A→Cはカウントしない
観光スポット間周遊数（トリップ）	同一日にて複数の観光スポット（観光スポット別来訪者数の対象）に来訪した人数をカウントし集計 ※3箇所以上来訪した場合は、直前・直後に訪問した観光スポットのみ集計対象とする。そのため、A→B→Cの場合、A→B、B→Cでそれぞれ1カウントとするが、A→Cはカウントしない。また、途中で観光スポットではない集計エリアで来訪が記録された場合は、集計対象とはならない
宿泊者数（人泊）	当日に県内の集計エリア（当該市町村外も含む）のいずれかに来訪し、かつ当該市町村への宿泊が判定された人数をカウント
時間帯別来訪者数（人）	観光スポット別来訪者のうち、1時間単位にて滞在時間内として記録された人数をカウント ※例えば、滞在時間が13:30～14:15と記録された場合は、13時台・14時台でそれぞれ1カウントとする ※5:00を日の区切りとするため、翌日午前1時台を25時台、午前2時台を26時台、午前3時台を27時台、午前4時台を28時台の来訪者数として表示する
日中・夜間別来訪者数（人）	日中を10時～17時台、夜間を18時～22時台として、時間帯（1時間単位）・日別来訪者数の月間の延べ数を月単位の日中・夜間別の人数とする
平均滞在時間（分）	9:00～20:59に来訪者数としてカウントされた来訪者における、滞在時間の平均値を集計

2025年では以下の項目について調査・分析を行なった。

	来訪分析	発地・属性分析	観光スポット分析	宿泊分析	移動ルート分析
調査項目	<ul style="list-style-type: none"> <li>来訪者数（沖縄県計・県エリア別・市町村別）</li> <li>市町村・月別来訪者数</li> </ul>	<ul style="list-style-type: none"> <li>発地別来訪者数</li> <li>属性（性、年代）別来訪者数</li> <li>発地（地域ブロック）×属性（性、年代）別来訪者数</li> </ul>	<ul style="list-style-type: none"> <li>観光スポット別来訪状況</li> <li>来訪状況マップ</li> <li>属性別人気観光スポット</li> <li>日中・夜間別観光スポット来訪者数ランキング</li> <li>時間帯別来訪者数（主要観光スポット）</li> <li>観光スポット平均滞在時間</li> </ul>	<ul style="list-style-type: none"> <li>宿泊者数</li> <li>発地別宿泊者数</li> </ul>	<ul style="list-style-type: none"> <li>市町村間移動ルート</li> <li>観光スポット間移動ルート</li> </ul>
調査目的	観光来訪者が沖縄にいつ、どのエリア・市町村に訪問していたかを調査し、傾向を把握する。	観光来訪者の発地、属性（性、年代）別に、沖縄県や各市町村への訪問傾向がどうか、どのような変化があったかを把握する。	観光来訪者が県内のどのような観光スポット、地点に訪問しているか、また観光スポット来訪者の属性・来訪時間帯・平均滞在時間などの傾向を分析する。	観光来訪者が沖縄にいつ、どのエリア・市町村で宿泊したかを分析し、傾向を把握する。	観光来訪者が沖縄県内の市町村間、観光スポット間でどのように周遊したかを分析する。

	来訪分析 (p. 11～)	発地・属性分析 (p. 16～)	観光スポット分析 (p. 21～)	宿泊分析 (p. 25～)	移動ルート分析 (p. 28～)
<b>沖縄県全体</b>	<ul style="list-style-type: none"> <li>沖縄県の来訪者数（国内観光客、県内発地を除く）は、前年から5.9%増加</li> <li>7～8月のみ前年を下回った。四半期別では1～3月期に最も前年を大きく上回った</li> </ul>	<ul style="list-style-type: none"> <li>発地別の来訪者数は、関東、近畿、九州の順に多い。前年からの増加率は北陸・甲信や東海で高い</li> <li>属性（性、年代）別の来訪者数は、男性40歳代が最も多く、前年からの増加率は男女20・60歳代で高い</li> </ul>	<ul style="list-style-type: none"> <li>観光スポット別来訪者数は「国際通り周辺」、「松山1丁目」、「平和通り・むつみ橋通り」、「美ら海水族館周辺」の順に多い</li> <li>116スポットのうち87スポットで来訪者数が前年から増加</li> </ul>	<ul style="list-style-type: none"> <li>沖縄県の宿泊者数は前年から8.2%増加</li> <li>1～3月期はすべての月で前年増減率が+10%以上となった</li> </ul>	<ul style="list-style-type: none"> <li>最多の市町村間周遊は「那覇市⇔豊見城市」間である</li> <li>那覇市や名護市を含む周遊ルートが多く上位に入っている</li> </ul>
<b>北部</b>	<ul style="list-style-type: none"> <li>名護市や本部町で前年を上回り、恩納村では前年を下回った</li> <li>今帰仁村では「ジャングリア沖縄」開業後の7～9月期以降前年を大幅に上回っている</li> </ul>	<ul style="list-style-type: none"> <li>発地別では北陸・甲信、属性別では女性20・60歳代の増加率が高い</li> </ul>	<ul style="list-style-type: none"> <li>「美ら海水族館周辺」では前年をやや下回ったが名護市街からジャングリア沖縄周辺にかけて増加した</li> </ul>	<ul style="list-style-type: none"> <li>名護市で宿泊者数が大幅に前年を上回り、恩納村ではやや下回った</li> </ul>	<ul style="list-style-type: none"> <li>「ジャングリア沖縄」が開業した今帰仁村とその周辺市町村の周遊が大きく増加した</li> </ul>
<b>中部</b>	<ul style="list-style-type: none"> <li>浦添市や読谷村では1～3月期に、沖縄市では7～9月期に最も大きく前年を上回った</li> </ul>	<ul style="list-style-type: none"> <li>発地別では東海、北陸・甲信、属性別では女性20歳代・男女60歳代の来訪者数が大幅に増加</li> </ul>	<ul style="list-style-type: none"> <li>「アメリカンビレッジ」や「サンエー浦添西海岸パルクシティ」などで来訪者数が+10%以上増加した</li> </ul>	<ul style="list-style-type: none"> <li>沖縄市、読谷村の宿泊者数の前年増減率が+20%以上となった</li> </ul>	<ul style="list-style-type: none"> <li>沖縄市⇔那覇市、沖縄市⇔うるま市の周遊が大きく増加している</li> </ul>
<b>南部</b>	<ul style="list-style-type: none"> <li>那覇市、豊見城市を中心に1～3月期に前年を大きく上回った</li> <li>7～9月期はエリア全体の伸びが小さく、豊見城市や南城市で前年を下回った</li> </ul>	<ul style="list-style-type: none"> <li>発地別では北陸・甲信、東海、属性別では男性20歳代、男女60歳代の増加率が高い</li> </ul>	<ul style="list-style-type: none"> <li>「首里城公園」は有料エリア、無料エリアともに前年増減率+15.0%以上となった</li> <li>戦争関連スポットの「平和祈念公園」「旧海軍司令部壕」で大幅に増加</li> </ul>	<ul style="list-style-type: none"> <li>那覇市の宿泊者数が前年から+7.3%増加した</li> <li>豊見城市や南城市で前年増減率が+20%以上となった</li> </ul>	<ul style="list-style-type: none"> <li>スポット間周遊において、那覇市街地のスポット間の周遊が上位10のルートのうち過半数を占める</li> </ul>
<b>離島</b>	<ul style="list-style-type: none"> <li>宮古島市、石垣市では前年を上回り、竹富町では前年を下回った</li> </ul>	<ul style="list-style-type: none"> <li>発地別では中国・四国、属性別では女性20・60歳代の増加率が高い</li> </ul>	<ul style="list-style-type: none"> <li>「西里大通り周辺」「雪塩ミュージアム」など宮古島市の複数のスポットで前年を+10%以上上回った</li> </ul>	<ul style="list-style-type: none"> <li>石垣市、宮古島市では宿泊者数が前年を上回り、竹富町ではやや下回った</li> </ul>	<ul style="list-style-type: none"> <li>エリア内の主要な周遊ルートである、石垣市⇔竹富町間の周遊はやや減少した</li> </ul>

	来訪分析 (p. 11～)	発地・属性分析 (p. 16～)	観光スポット分析 (p. 21～)	宿泊分析 (p. 25～)	移動ルート分析 (p. 28～)
<b>2025年 1～3月期</b>	<ul style="list-style-type: none"> <li>沖縄県の来訪者数（国内観光客、県内発地を除く）は、前年を10.3%上回った</li> <li>中部エリアで特に前年を大きく上回っている</li> </ul>	<ul style="list-style-type: none"> <li>発地別では北陸・甲信、東海、属性別では男女20歳代で特に大きく増加</li> </ul>	<ul style="list-style-type: none"> <li>116スポットのうち89スポットで来訪者数が前年から増加</li> <li>来訪者数の順位は「美ら海水族館周辺」で高く、また1～3月期のみ「北谷運動公園エリア」がランクインしている</li> </ul>	<ul style="list-style-type: none"> <li>沖縄県の宿泊者数は前年を13.6%上回った</li> <li>特に中部で前年増減率が大きく、2月の前年増減率は+21.8%となった</li> </ul>	<ul style="list-style-type: none"> <li>市町村間では、那覇市と周辺地域（豊見城市、浦添市、北谷町）の周遊が多い</li> <li>海洋博公園内の「美ら海水族館⇄沖縄文化センターゾーン」の周遊が多い</li> </ul>
<b>2025年 4～6月期</b>	<ul style="list-style-type: none"> <li>沖縄県の来訪者数（国内観光客、県内発地を除く）は、前年から4.8%増加</li> <li>南部エリアで前年増減率が高くなっている</li> </ul>	<ul style="list-style-type: none"> <li>発地別では北陸・甲信、東海、属性別では女性60歳代で大きく増加し、女性30歳代で前年から大きく減少</li> </ul>	<ul style="list-style-type: none"> <li>116スポットのうち71スポットで来訪者数が前年から増加</li> <li>来訪者数の順位は「松山1丁目」、「平和通り・むつみ橋通り」など那覇市の繁華街で高くなっている</li> </ul>	<ul style="list-style-type: none"> <li>沖縄県の宿泊者数は前年から7.6%増加</li> <li>特に北部、離島において、5月の前年増減率が高い</li> </ul>	<ul style="list-style-type: none"> <li>多くの市町村、スポット間で他の四半期に比べ周遊数が少ない</li> </ul>
<b>2025年 7～9月期</b>	<ul style="list-style-type: none"> <li>沖縄県の来訪者数（国内観光客、県内発地を除く）は、前年から2.1%増加</li> <li>前年増減率は中部で最も高い一方、離島エリアでは減少した</li> </ul>	<ul style="list-style-type: none"> <li>発地別では九州、属性別では女性20・60歳代で前年から大きく増加</li> </ul>	<ul style="list-style-type: none"> <li>116スポットのうち64スポットで来訪者数が前年から増加</li> <li>来訪者数の順位は「美ら海水族館周辺」「西里大通周辺で高くなっている</li> </ul>	<ul style="list-style-type: none"> <li>沖縄県の宿泊者数は前年から3.9%増加</li> <li>他の四半期に比べ前年増減率が低く、北部では宿泊者数がやや減少している</li> </ul>	<ul style="list-style-type: none"> <li>「ジャングリア沖縄」のある今帰仁村を含む周遊が増加</li> <li>沖縄県総合運動公園 ⇄ タピック県総合ひやごんスタジアム間の周遊が大幅に増加</li> </ul>
<b>2025年 10～12月期</b>	<ul style="list-style-type: none"> <li>沖縄県の来訪者数（国内観光客、県内発地を除く）は、前年から6.1%増加</li> <li>中部エリアや北部エリアで増加率が高くなっている</li> </ul>	<ul style="list-style-type: none"> <li>発地別では北陸・甲信、東海、属性別では女性60歳代で前年から大きく増加</li> </ul>	<ul style="list-style-type: none"> <li>116スポットのうち77スポットで来訪者数が前年から増加</li> <li>来訪者数の順位は那覇市の繁華街や「首里城公園（有料エリア）」で高くなっている</li> </ul>	<ul style="list-style-type: none"> <li>沖縄県の宿泊者数は前年から7.7%増加</li> <li>全てのエリアで宿泊者数が増加しているが、南部の伸びは小さく、中部の伸びが大きい</li> </ul>	<ul style="list-style-type: none"> <li>市町村間では、那覇市⇄糸満市間の周遊が多い</li> <li>観光スポット間周遊では「国際通り⇄平和通り・むつみ橋通り」や「久茂地2丁目⇄松山1丁目」間の周遊が多い</li> </ul>
<b>分析結果に基づく 仮説</b>	<ul style="list-style-type: none"> <li>7月以降、今帰仁村や金武町で来訪者数が大きく増加した一方、恩納村や本部町では減少がみられ、ジャングリア開業は北部エリアへの来訪者数そのものより、北部エリア内での周遊先選択にもたらした影響が大きいと考えられる</li> </ul>	<ul style="list-style-type: none"> <li>北陸・甲信からの来訪者数増加の背景として、震災から時間が経過したことによる、地域全体の旅行需要の回復が考えられる</li> </ul>	<ul style="list-style-type: none"> <li>那覇市の繁華街では夜間の来訪者数が前年から大幅に増加したスポットが多く、背景として、繁華街周辺でホテルの開業が相次いだことが考えられる</li> </ul>	<ul style="list-style-type: none"> <li>宿泊者数は1～3月、9月の増加が大きく、8月は微減している。背景として、混雑や旅行費用の高騰を避けた旅行需要の分散化が考えられる</li> </ul>	<ul style="list-style-type: none"> <li>コンベンション施設、スポーツ施設と近隣スポット間の周遊の増加が目立ち、要因として大規模イベントの開催数増加が考えられる</li> </ul>

【概要版】  
国内観光客  
行動歴分析レポート  
2025年（2025年1月 - 2025年12月）

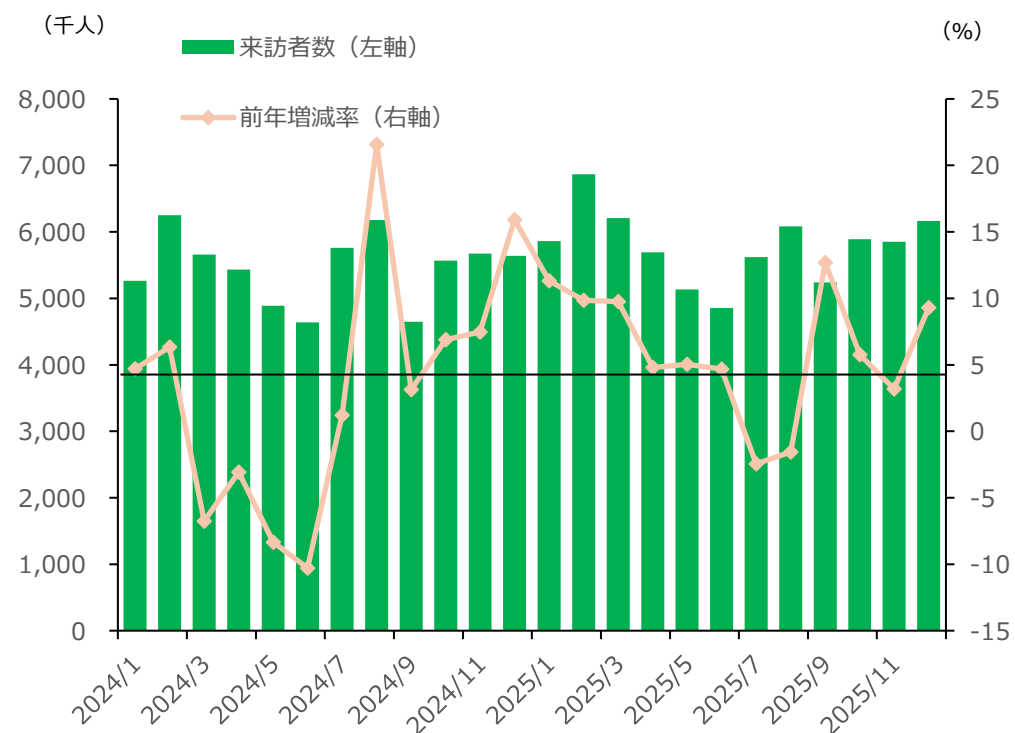
# 1. 来訪分析

沖縄県における2025年（2025年1月～12月）の来訪者数は69,461,338人であった。これは前年同時期を5.9%上回る人数である。月別で見ると、7～8月は前年を下回った一方、1月、9月は前年から10%以上増加した。四半期別では1～3月期に最も前年増減率が高くなった。

来訪者数（沖縄県計）

	2025年	2024年	前年増減率
1月	5,859,698	5,264,246	11.3%
2月	6,868,024	6,252,394	9.8%
3月	6,208,588	5,656,759	9.8%
4月	5,692,001	5,432,008	4.8%
5月	5,133,736	4,887,949	5.0%
6月	4,854,983	4,638,503	4.7%
7月	5,619,467	5,760,389	▲2.4%
8月	6,082,057	6,177,808	▲1.5%
9月	5,238,128	4,648,613	12.7%
10月	5,887,666	5,567,656	5.7%
11月	5,852,930	5,671,906	3.2%
12月	6,164,060	5,640,182	9.3%
1～3月期計	18,936,310	17,173,399	10.3%
4～6月期計	15,680,720	14,958,460	4.8%
7～9月期計	16,939,652	16,586,810	2.1%
10～12月期計	17,904,656	16,879,744	6.1%
年間累計	69,461,338	65,598,413	5.9%

来訪者数（沖縄県計）推移

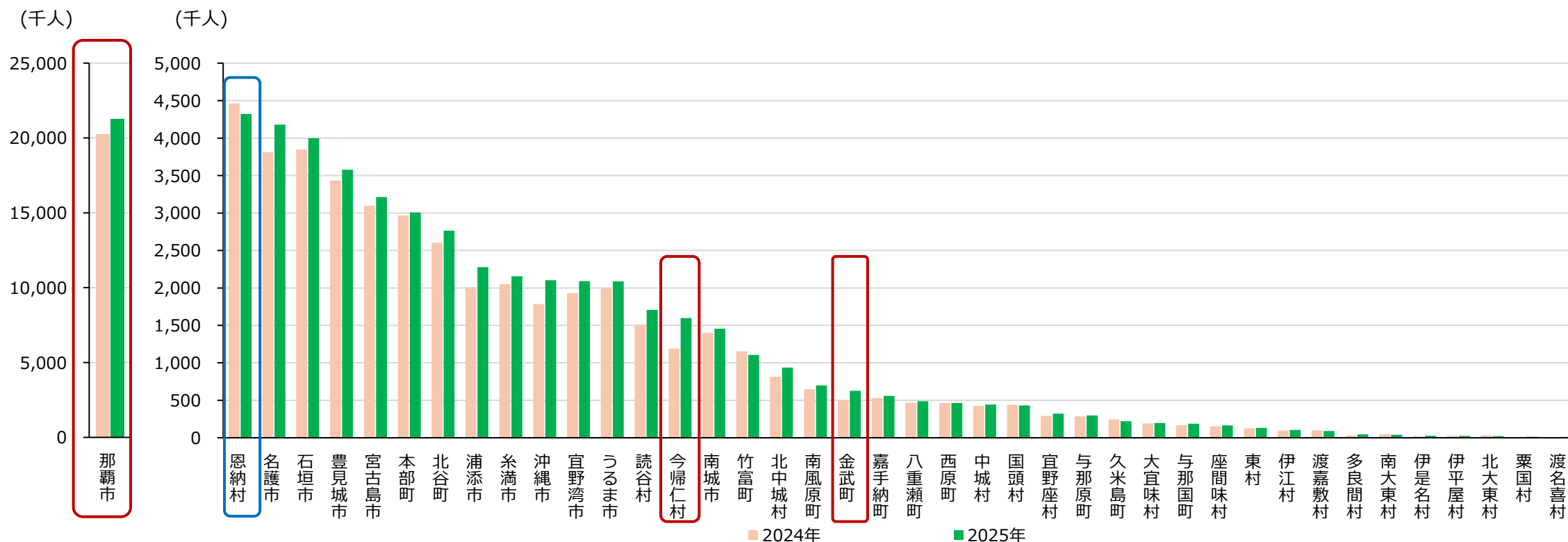


**注：沖縄県来訪者数のカウントについて**

来訪者数は1日・1市町村単位で集計し、沖縄県・月間の来訪者数は、この延べ数を掲載している。このため、同日中に県内2市町村を訪問した場合、また同一市町村内に2日間滞在した場合、月間の来訪者数はいずれも2カウントとなる

市町村別で来訪者数が最も多かったのは那覇市で、以下恩納村、名護市、石垣市、豊見城市、宮古島市と続く。前年との比較では、41市町村のうち那覇市、名護市など32市町村が前年を上回り、来訪者数上位10市町村では恩納村を除く9市町村で前年を上回った。なお、前年増減率は、ジャングリア沖縄が開業した今帰仁村や金武町などで特に高くなった。

市町村別来訪者数（今期・前年同期）



注：市町村別来訪者数のカウントについて

来訪者数は1日・1市町村単位で集計しこの延べ数を掲載している。このため、同一市町村内に2日間滞在した場合、月間・四半期の来訪者数は2カウントとなる

市町村別来訪者数ランキング（2025年計（1～12月））

順位	市町村	期間来訪者数 (人)	構成比	前年増減率	前年 順位	順位	市町村	期間来訪者数 (人)	構成比	前年増減率	前年 順位
1	那覇市	21,270,810	30.6%	5.1%	1	22	八重瀬町	486,589	0.7%	4.2%	22
2	恩納村	4,323,074	6.2%	▲3.1%	2	23	西原町	465,006	0.7%	▲0.1%	23
3	名護市	4,178,629	6.0%	9.7%	4	24	中城村	443,559	0.6%	4.3%	25
4	石垣市	3,997,403	5.8%	3.9%	3	25	国頭村	430,246	0.6%	▲2.6%	24
5	豊見城市	3,578,298	5.2%	4.2%	5	26	宜野座村	322,287	0.5%	10.4%	26
6	宮古島市	3,213,584	4.6%	3.8%	6	27	与那原町	296,923	0.4%	3.6%	27
7	本部町	3,007,470	4.3%	1.4%	7	28	久米島町	220,199	0.3%	▲9.7%	28
8	北谷町	2,763,636	4.0%	6.2%	8	29	大宜味村	197,457	0.3%	3.1%	29
9	浦添市	2,278,527	3.3%	13.5%	10	30	与那国町	188,270	0.3%	12.0%	30
10	糸満市	2,155,205	3.1%	5.2%	9	31	座間味村	164,153	0.2%	8.1%	31
11	沖縄市	2,101,055	3.0%	17.7%	13	32	東村	132,039	0.2%	3.8%	32
12	宜野湾市	2,089,297	3.0%	8.3%	12	33	伊江村	104,526	0.2%	8.1%	34
13	うるま市	2,087,873	3.0%	4.4%	11	34	渡嘉敷村	91,092	0.1%	▲8.6%	33
14	読谷村	1,708,250	2.5%	13.0%	14	35	多良間村	45,000	0.1%	40.5%	37
15	今帰仁村	1,599,230	2.3%	34.3%	16	36	南大東村	40,060	0.1%	▲15.8%	35
16	南城市	1,454,801	2.1%	3.9%	15	37	伊是名村	27,659	0.0%	31.8%	39
17	竹富町	1,105,903	1.6%	▲4.0%	17	38	伊平屋村	25,323	0.0%	▲5.5%	38
18	北中城村	936,765	1.3%	15.0%	18	39	北大東村	22,831	0.0%	▲30.1%	36
19	南風原町	699,431	1.0%	8.1%	19	40	粟国村	12,411	0.0%	61.2%	40
20	金武町	626,595	0.9%	26.1%	21	41	渡名喜村	11,145	0.0%	77.5%	41
21	嘉手納町	558,727	0.8%	5.6%	20		計	69,461,338	100%	5.9%	-

**注：市町村別来訪者数のカウントについて**

来訪者数は1日・1市町村単位で集計しこの延べ数を掲載している。このため、同一市町村内に2日間滞在した場合、月間・四半期の来訪者数は2カウントとなる。なお、端数処理の関係から、構成比の合計が100%とならない場合がある

## 市町村別来訪者数（月別、2025年、人）

	1月	2月	3月	4月	5月	6月	7月	8月	9月	10月	11月	12月
名護市	348,023	433,593	386,950	331,080	283,001	259,606	360,015	397,960	307,494	374,952	340,884	355,071
国頭村	42,981	41,606	37,968	37,090	28,521	28,911	30,566	35,921	36,210	32,832	35,770	41,870
宜味村	20,938	18,827	16,303	15,001	13,242	11,077	14,719	14,544	16,145	18,373	17,388	20,900
東村	10,548	11,721	12,370	11,388	8,641	6,488	9,306	11,937	10,465	13,587	11,809	13,779
糸仁村	122,241	121,722	130,163	111,843	86,414	85,437	124,206	175,515	142,100	169,475	169,839	160,275
本部町	252,612	262,877	291,315	250,320	205,515	185,064	245,842	299,571	222,794	261,436	265,563	264,561
納村	349,739	396,151	422,443	360,336	289,033	272,214	385,776	451,231	317,416	394,511	357,795	326,429
野座村	26,881	134,558	19,896	15,236	14,559	16,045	15,812	13,850	13,019	16,706	18,202	17,523
武町	55,515	99,745	56,266	49,837	42,522	38,538	41,723	51,134	40,781	50,270	52,585	47,679
伊江村	9,351	6,284	5,311	9,366	10,282	9,768	6,725	9,743	5,420	8,822	10,394	13,060
平屋村	1,968	426	719	2,104	1,498	2,413	2,689	2,410	3,110	1,850	3,466	2,670
豊名村	1,759	1,347	1,976	1,493	2,503	1,865	2,832	810	6,806	2,688	2,458	1,122
野湾市	160,556	244,696	164,087	178,739	177,701	132,269	158,469	180,576	175,018	165,925	178,275	172,986
添市	176,240	265,177	189,671	190,890	191,579	154,883	168,391	194,236	198,223	166,594	173,724	208,919
縄市	180,472	229,949	204,647	162,818	139,940	140,856	155,031	199,795	166,949	172,385	163,446	184,767
うるま市	206,654	232,161	184,257	160,696	127,003	127,217	162,038	185,097	152,394	182,457	178,558	189,341
谷村	139,711	190,649	156,658	146,259	122,527	101,173	139,519	157,782	117,302	138,119	142,210	156,341
手納町	49,753	60,029	54,065	43,441	38,222	38,171	40,040	48,342	31,430	52,176	46,688	56,370
谷町	210,580	372,904	263,370	210,617	169,934	168,426	218,204	239,134	217,150	238,560	218,579	236,178
中城村	81,656	87,266	80,526	72,339	66,168	54,051	71,961	107,501	72,876	74,044	76,158	92,219
城村	40,431	37,489	36,008	46,562	34,451	26,822	30,427	31,945	32,067	36,841	43,367	47,149
原町	35,893	36,157	39,132	47,088	47,063	34,705	34,103	33,819	39,295	34,727	38,875	44,149
那覇市	1,854,266	2,090,088	1,890,949	1,696,767	1,604,267	1,573,640	1,692,374	1,694,167	1,601,360	1,794,703	1,842,899	1,935,330
満市	175,691	183,639	165,580	183,046	169,219	173,531	160,583	178,845	148,800	192,381	205,630	218,260
見城市	314,148	328,128	314,626	290,717	257,721	249,967	300,465	338,142	269,328	300,966	286,833	327,257
南城市	137,941	130,862	150,415	135,230	108,063	98,852	101,851	116,408	93,112	109,851	125,265	146,951
那原町	30,386	27,760	25,091	22,554	25,557	19,861	22,698	28,821	21,149	20,374	20,641	32,031
乳原町	67,851	47,650	56,420	58,710	56,018	50,951	54,812	58,746	60,805	51,188	55,749	80,531
嘉数村	2,529	3,344	3,259	4,695	7,072	9,708	11,490	17,672	12,567	7,930	6,901	3,925
宜味村	3,543	3,477	8,874	12,493	11,100	19,755	23,762	26,124	23,751	17,165	8,751	5,358
国村	1,121	1,538	1,685	1,503	2,047	1,336	1,028	667	561	510	237	178
名喜村	633	174	215	493	3,441	2,375	452	1,258	172	1,274	581	77
大東村	3,658	2,953	2,459	3,682	6,497	5,107	3,102	2,755	2,231	1,695	1,515	4,406
大東村	4,360	2,548	607	1,362	1,939	919	1,148	915	1,083	3,868	2,635	1,447
長島町	23,187	19,678	12,179	11,742	11,324	16,171	24,460	22,450	22,937	27,645	14,243	14,183
重瀬町	49,012	40,549	39,278	41,682	42,182	31,012	37,504	35,433	38,071	35,740	40,115	56,011
垣市	324,636	345,201	359,071	363,965	346,206	320,373	339,974	335,815	280,596	323,142	331,392	327,032
古島市	235,489	229,239	295,827	285,788	267,000	276,752	312,287	283,715	247,664	283,216	259,860	236,747
良間村	8,281	6,200	2,231	2,254	2,866	3,657	2,079	1,437	2,315	2,209	4,603	6,868
富町	83,023	96,286	106,384	102,730	98,403	93,581	97,263	87,019	76,313	90,327	79,466	95,108
那国町	15,441	23,376	19,337	18,045	12,495	11,436	13,741	8,815	10,849	16,152	19,581	19,002

## 市町村別来訪者数前年増減率（月別、2025年）

	1月	2月	3月	4月	5月	6月	7月	8月	9月	10月	11月	12月
名護市	15.4%	14.2%	15.3%	14.6%	11.4%	4.7%	3.8%	0.3%	11.0%	9.8%	5.6%	11.5%
国頭村	1.7%	▲1.0%	▲2.3%	▲7.2%	▲1.9%	10.3%	▲15.6%	▲13.8%	4.1%	▲5.4%	5.8%	▲0.9%
大宜味村	18.9%	▲6.5%	4.3%	▲21.7%	▲7.8%	▲1.4%	▲2.4%	▲7.3%	34.9%	8.7%	16.4%	11.2%
東村	▲17.0%	13.0%	▲2.4%	34.4%	14.4%	6.0%	▲2.5%	▲19.7%	30.9%	▲1.0%	2.1%	18.6%
糸仁村	18.2%	14.2%	10.7%	8.3%	1.9%	17.3%	16.9%	54.0%	82.5%	67.4%	61.4%	63.7%
本部町	9.3%	4.9%	4.8%	7.1%	1.6%	1.7%	▲13.1%	▲9.5%	4.5%	0.7%	0.5%	11.0%
恩納村	4.7%	▲0.2%	9.8%	▲3.3%	▲1.8%	▲11.4%	▲13.0%	▲7.7%	▲1.9%	▲4.9%	▲4.8%	0.2%
宜野座村	16.2%	16.4%	15.8%	▲12.9%	▲6.0%	39.0%	4.4%	▲30.3%	15.4%	14.9%	10.4%	23.7%
金武町	22.4%	38.3%	15.8%	46.5%	29.6%	37.5%	8.1%	11.3%	19.2%	33.7%	24.0%	27.9%
伊江村	▲30.4%	▲37.7%	▲27.4%	53.9%	100.0%	111.8%	37.3%	9.7%	32.3%	▲22.9%	▲5.1%	34.3%
伊平屋村	▲53.4%	▲92.9%	▲36.5%	175.0%	266.3%	58.3%	51.9%	▲30.4%	68.6%	▲49.3%	469.1%	95.9%
伊是名村	▲44.5%	▲65.4%	▲25.7%	171.0%	277.5%	84.8%	157.2%	▲68.4%	540.3%	27.2%	68.8%	51.0%
宜野湾市	8.4%	22.1%	5.5%	3.8%	6.3%	7.2%	▲5.2%	9.7%	35.2%	3.4%	5.5%	0.4%
浦添市	10.8%	30.7%	20.5%	21.3%	25.7%	7.8%	0.1%	▲2.0%	28.6%	0.7%	3.0%	15.7%
沖縄市	13.3%	13.6%	34.8%	▲1.5%	▲0.9%	24.3%	11.2%	20.3%	46.5%	42.0%	14.3%	10.1%
うるま市	26.2%	15.0%	9.2%	▲4.7%	▲13.4%	▲10.7%	▲10.5%	▲6.4%	15.8%	21.2%	11.6%	1.8%
読谷村	34.4%	22.1%	26.7%	17.1%	11.3%	▲3.1%	9.3%	▲6.3%	18.0%	3.8%	13.1%	16.7%
嘉手納町	13.3%	16.2%	23.6%	▲10.1%	▲10.2%	4.2%	▲4.6%	2.4%	2.6%	14.2%	▲2.5%	14.8%
北谷町	2.7%	14.5%	18.9%	3.8%	0.5%	1.5%	▲0.8%	▲2.2%	18.5%	9.2%	▲1.3%	5.1%
北中城村	10.7%	3.7%	16.8%	9.5%	23.6%	5.9%	12.1%	23.0%	10.5%	30.6%	20.9%	15.5%
中城村	12.6%	▲1.7%	▲14.9%	▲0.5%	▲21.2%	12.1%	▲7.7%	▲1.2%	39.1%	28.8%	11.5%	21.6%
西原町	▲8.0%	5.2%	▲17.6%	▲6.5%	▲4.1%	10.1%	9.4%	2.2%	29.9%	▲2.6%	▲5.6%	4.5%
那覇市	12.9%	9.1%	10.0%	4.9%	4.1%	6.0%	▲0.9%	▲0.1%	10.7%	1.6%	▲2.0%	6.4%
糸満市	3.7%	10.9%	▲4.2%	2.8%	2.8%	14.6%	▲7.4%	0.0%	9.8%	11.4%	7.9%	12.0%
豊見城市	14.8%	5.6%	3.8%	4.3%	9.7%	6.5%	▲6.7%	▲4.4%	9.0%	5.1%	▲0.3%	9.3%
南城市	12.4%	3.0%	11.2%	10.4%	8.1%	11.4%	▲10.6%	▲8.9%	3.9%	0.5%	▲4.8%	11.4%
与那原町	20.0%	13.4%	▲10.1%	▲6.8%	13.6%	23.0%	16.0%	▲6.0%	4.5%	▲6.0%	▲14.7%	7.8%
南風原町	27.2%	▲3.5%	1.1%	18.6%	21.4%	26.9%	10.7%	▲9.6%	20.1%	4.2%	1.6%	▲3.3%
渡嘉数村	▲51.8%	▲3.0%	▲37.7%	▲37.7%	▲15.8%	12.4%	▲15.9%	▲5.9%	29.1%	▲12.4%	25.4%	▲10.5%
座間味村	▲5.2%	▲21.6%	▲3.5%	50.3%	▲20.1%	▲1.4%	▲0.5%	▲3.9%	57.8%	36.8%	▲17.2%	78.8%
粟国村	-	2097.1%	45.5%	113.2%	156.2%	▲9.4%	▲4.4%	360.0%	▲10.8%	7.6%	▲55.3%	▲72.1%
渡名喜村	61.9%	▲32.3%	▲73.9%	8.4%	640.0%	326.4%	▲44.1%	60.9%	▲62.1%	128.7%	44.2%	▲76.2%
南大東村	▲41.0%	▲51.9%	▲61.9%	9.5%	57.4%	▲18.2%	▲41.3%	256.9%	27.2%	61.9%	41.2%	▲14.3%
北大東村	▲14.7%	▲42.5%	▲69.5%	▲37.7%	▲37.2%	▲77.9%	▲68.8%	▲27.8%	▲32.2%	182.3%	314.3%	▲53.7%
久米島町	16.4%	5.4%	▲40.4%	▲30.1%	▲9.9%	▲17.3%	▲2.4%	▲22.1%	21.5%	4.8%	▲33.0%	▲9.3%
八重瀬町	18.9%	6.8%	▲4.1%	18.1%	23.8%	▲10.4%	▲13.6%	▲6.1%	50.3%	11.7%	▲14.6%	▲2.4%
石垣市	5.3%	3.6%	6.4%	10.5%	13.1%	2.1%	▲2.0%	▲10.2%	▲3.4%	▲0.3%	10.5%	15.7%
宮古島市	9.0%	5.1%	18.9%	▲3.7%	5.1%	6.4%	1.5%	▲1.4%	2.3%	▲2.9%	5.9%	3.7%
多良間村	56.5%	60.0%	70.8%	6.1%	171.9%	21.1%	▲6.1%	▲18.7%	18.2%	30.1%	111.2%	23.9%
竹富町	▲5.9%	▲1.5%	0.1%	▲5.6%	▲4.9%	▲8.0%	▲12.4%	▲24.1%	▲8.8%	7.7%	1.2%	29.1%
与那国町	15.5%	25.6%	▲8.6%	▲20.3%	▲37.4%	▲5.3%	5.7%	▲1.1%	62.1%	54.5%	80.5%	82.2%

### 注：市町村別来訪者数のカウントについて

来訪者数は1日・1市町村単位で集計しこの延べ数を掲載している。このため、同一市町村内に2日間滞在した場合、月間の来訪者数は2カウントとなる

【概要版】

国内観光客

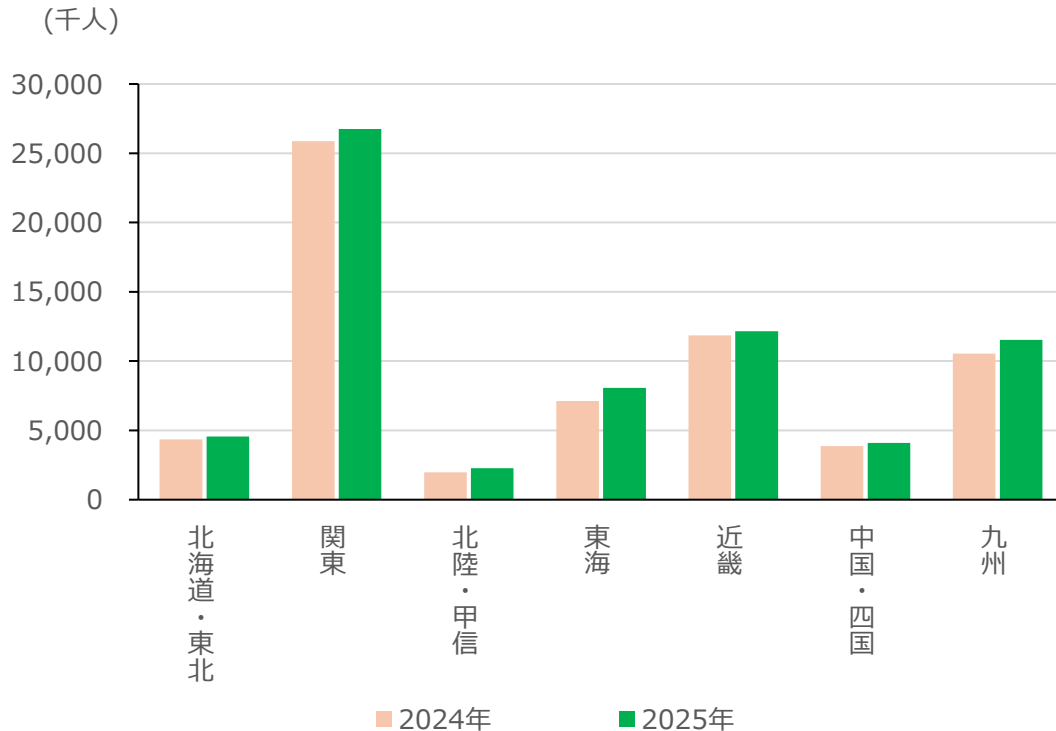
行動歴分析レポート

2025年（2025年1月 - 2025年12月）

## 2. 発地・属性分析

沖縄県来訪者を発地別にみると、関東が最も多く、以下近畿、九州、東海と続く。いずれの地域ブロックも前年の来訪者数を上回り、特に北陸・甲信、東海で前年増減率+10%以上となった。増減率を四半期別にみると、来訪者数が多い関東や近畿では、1～3月期に前年を最も大きく上回り、一方九州では、県全体でも伸びの小さかった7～9月期に最も大きく前年を上回った。

発地別来訪者数（地域ブロック別）



発地別来訪者数、構成比、前年増減率  
(地域ブロック別、2025年(1～12月))

地方	来訪者数 (人)	構成比	前年増減率
北海道・東北	4,564,802	6.6%	4.9%
関東	26,749,724	38.5%	3.4%
北陸・甲信	2,282,914	3.3%	15.3%
東海	8,078,710	11.6%	13.3%
近畿	12,157,102	17.5%	2.4%
中国・四国	4,104,698	5.9%	6.3%
九州	11,523,388	16.6%	9.3%
計	69,461,338	100.0%	5.9%

注：沖縄県来訪者数のカウントについて

来訪者数は1日・1市町村単位で集計し、沖縄県・月間の来訪者数は、この延べ数を掲載している。このため、同日中に県内2市町村を訪問した場合、また同一市町村内に2日間滞在した場合、月間の来訪者数はいずれも2カウントとなる。なお、端数処理の関係から、構成比の合計が100%とならない場合がある

発地都道府県別来訪者数ランキング（沖縄県計、2025年（1～12月））

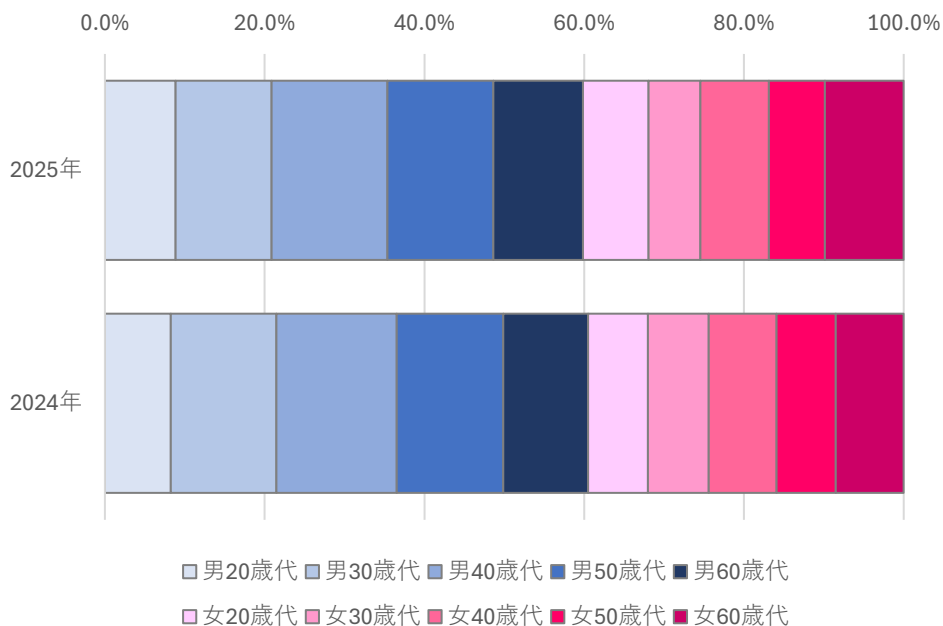
順位	都道府県	来訪者数（人）	前年増減率	前年順位	順位	都道府県	来訪者数（人）	前年増減率	前年順位	順位	都道府県	来訪者数（人）	前年増減率	前年順位
1	東京都	9,031,185	3.9%	1	17	岐阜県	846,833	23.5%	19	33	香川県	447,771	24.7%	33
2	神奈川県	8,100,803	5.0%	2	18	三重県	774,371	16.8%	20	34	石川県	390,413	31.3%	34
3	福岡県	7,014,264	9.3%	3	19	岡山県	750,349	▲2.2%	17	35	和歌山県	384,546	37.3%	37
4	大阪府	5,918,736	1.2%	4	20	栃木県	695,946	▲0.0%	18	36	山梨県	304,077	8.3%	36
5	愛知県	4,948,904	15.4%	5	21	群馬県	667,333	7.1%	22	37	青森県	268,604	▲9.4%	35
6	埼玉県	3,776,511	▲1.0%	6	22	奈良県	632,151	0.2%	21	38	徳島県	228,167	▲9.3%	38
7	千葉県	3,406,743	3.6%	7	23	長崎県	605,711	7.8%	23	39	鳥取県	225,267	26.0%	42
8	兵庫県	3,032,368	2.8%	8	24	長野県	600,848	11.4%	24	40	岩手県	220,769	14.6%	41
9	北海道	2,310,382	4.0%	9	25	新潟県	591,830	21.5%	26	41	富山県	205,459	▲2.7%	39
10	京都府	1,659,616	0.2%	10	26	滋賀県	529,685	6.1%	25	42	福井県	190,287	15.8%	43
11	静岡県	1,508,602	1.1%	11	27	宮崎県	496,998	6.1%	27	43	山形県	172,617	▲11.7%	40
12	熊本県	1,438,708	5.2%	12	28	山口県	488,465	12.9%	31	44	島根県	170,931	34.0%	46
13	広島県	1,169,280	0.5%	13	29	福島県	476,767	15.2%	32	45	高知県	164,446	16.9%	45
14	茨城県	1,071,203	2.8%	14	30	大分県	472,222	3.7%	28	46	秋田県	153,720	6.6%	44
15	鹿児島県	1,025,039	22.8%	16	31	佐賀県	470,446	7.9%	30					
16	宮城県	961,943	8.3%	15	32	愛媛県	460,022	4.2%	29					

**注：沖縄県来訪者数のカウントについて**

来訪者数は1日・1市町村単位で集計し、沖縄県・月間の来訪者数は、この延べ数を掲載している。このため、同日中に県内2市町村を訪問した場合、また同一市町村内に2日間滞在した場合、月間の来訪者数はいずれも2カウントとなる

属性別の来訪者数構成比（男女・20～60歳代10歳刻みの10区分別）をみると、男性比率は59.7%、女性比率は40.2%で、最も多い属性は「男40歳代」である。前年増減率をみると、男女共に20・60歳代で大きく増加しており、対して「男女30歳代」や「女50歳代」では前年を下回っている。

属性別来訪者構成比（沖縄県計）



属性別来訪者数構成比、前年増減率  
（沖縄県計、2025年（1～12月））

性・年齢	構成比	前年増減率
男20歳代	8.8%	12.4%
男30歳代	12.0%	▲4.3%
男40歳代	14.5%	1.4%
男50歳代	13.2%	4.3%
男60歳代	11.2%	10.9%
女20歳代	8.2%	15.3%
女30歳代	6.5%	▲10.0%
女40歳代	8.6%	6.2%
女50歳代	7.0%	▲0.6%
女60歳代	9.9%	21.7%
計	100.0%	5.1%

**注：属性（性、年代）別来訪者数の集計について**

属性（性・年代）別来訪者数は、位置情報データのうち、性年代の属性情報が紐づいているデータを元に拡大推計処理を行っているため、来訪者数の合計値が異なる場合がある。なお、データの性質上、10歳代以下、70歳代以上の性年代は含まれない。また、端数処理の関係から、構成比の合計が100%とならない場合がある

沖縄県への来訪者を発地×属性別にみると、来訪者数が最も多いのは、「関東、男40歳代」の組み合わせである。また前年増減率は「北陸・甲信、男20歳代」の組み合わせで最も高い。なお、全地域の合計で減少している「女30歳代」も北陸・甲信でのみ大幅に増加している。「男40歳代」は最も来訪者数が多い関東では減少している一方、九州で大幅に増加した。

発地（地域ブロック）× 属性（性、年代） 別来訪者数構成比（沖縄県、2025年計（1～12月））

	男20歳代	男30歳代	男40歳代	男50歳代	男60歳代	女20歳代	女30歳代	女40歳代	女50歳代	女60歳代	計
北海道・東北	0.6%	0.7%	0.7%	1.1%	0.8%	0.4%	0.4%	0.5%	0.5%	0.8%	6.3%
関東	3.7%	4.8%	5.6%	5.2%	4.0%	3.6%	2.7%	3.7%	2.6%	3.6%	39.5%
北陸・甲信	0.3%	0.3%	0.3%	0.4%	0.3%	0.3%	0.2%	0.2%	0.3%	0.4%	3.0%
東海	1.0%	1.3%	1.6%	1.5%	1.4%	0.9%	0.8%	1.0%	0.7%	1.4%	11.7%
近畿	1.5%	2.2%	2.2%	2.1%	1.9%	1.5%	1.3%	1.6%	1.5%	1.9%	17.7%
中国・四国	0.5%	0.6%	0.7%	0.8%	0.6%	0.5%	0.3%	0.4%	0.4%	0.5%	5.4%
九州	1.2%	2.3%	3.3%	2.1%	2.0%	1.1%	0.8%	1.1%	1.1%	1.4%	16.4%
計	8.8%	12.0%	14.5%	13.2%	11.2%	8.2%	6.5%	8.6%	7.0%	9.9%	100.0%

発地（地域ブロック）× 属性（性、年代） 別来訪者数前年増減率（沖縄県、2025年計（1～12月））

	男20歳代	男30歳代	男40歳代	男50歳代	男60歳代	女20歳代	女30歳代	女40歳代	女50歳代	女60歳代	計
北海道・東北	26.6%	▲12.4%	▲28.0%	44.5%	▲10.0%	28.3%	▲0.6%	▲2.0%	15.6%	9.7%	3.3%
関東	12.3%	▲10.6%	▲2.0%	3.1%	14.5%	14.3%	▲9.5%	6.3%	▲9.6%	27.0%	3.3%
北陸・甲信	119.0%	7.3%	▲7.9%	▲8.6%	10.3%	37.1%	43.5%	▲32.6%	39.2%	24.1%	12.9%
東海	2.9%	4.5%	10.9%	8.2%	16.3%	45.8%	▲8.9%	19.4%	8.7%	29.7%	12.5%
近畿	9.7%	▲7.8%	0.0%	▲2.0%	4.8%	15.2%	▲14.4%	11.0%	▲9.7%	24.0%	2.1%
中国・四国	40.8%	5.8%	▲9.4%	11.4%	▲1.9%	20.1%	▲12.9%	▲7.1%	▲3.6%	▲9.8%	2.1%
九州	▲3.1%	9.7%	19.0%	▲2.5%	23.0%	▲7.2%	▲16.5%	8.7%	22.5%	20.8%	8.5%
計	12.4%	▲4.3%	1.4%	4.3%	10.9%	15.3%	▲10.0%	6.2%	▲0.6%	21.7%	5.1%

**注：属性（性、年代） 別来訪者数の集計について**

属性（性・年代） 別来訪者数は、位置情報データのうち、性年代の属性情報が紐づいているデータを元に拡大推計処理を行っているため、来訪者数の合計値が異なる場合がある。なお、データの性質上、10歳代以下、70歳代以上の性年代は含まれない

【概要版】

国内観光客

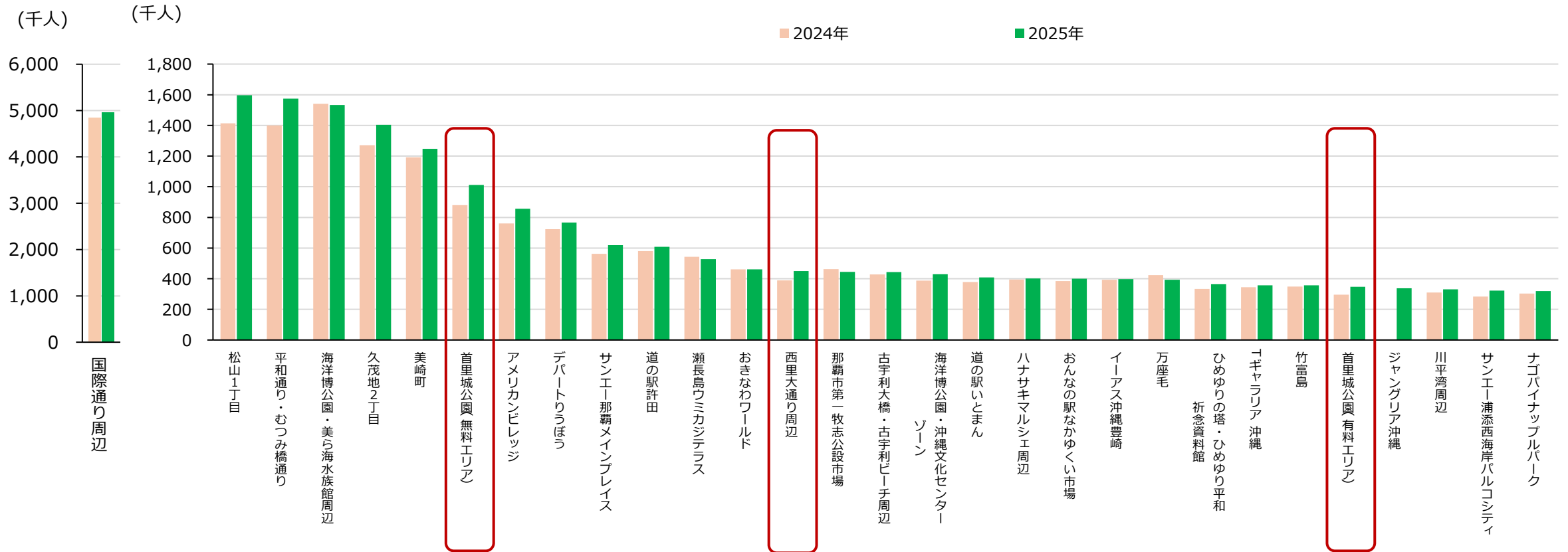
行動歴分析レポート

2025年（2025年1月 - 2025年12月）

## 3. 観光スポット分析

観光スポット別で最も来訪者数が多かったのは「国際通り周辺」で、以下「松山1丁目」、「平和通り・むつみ橋通り」、「海洋博公園・美ら海水族館周辺」と続く。前年との比較では、112スポットのうち87スポットで前年を上回った。特に、下図中の来訪者数上位30スポットのうち、「首里城公園(無料エリア)」「西里大通り周辺」「首里城公園(有料エリア)」では前年増減率が15%を上回っている。

### 観光スポット別来訪者数（今期上位30スポット）



#### 注：観光スポット別来訪者数のカウントについて

来訪者数は1日・1スポット単位で集計しこの延べ数を掲載している。このため、同一スポット内に2日間滞在した場合、月間・四半期の来訪者数は2カウントとなる

# 日中・夜間別観光スポット来訪者数ランキング

日中・夜間別では、いずれも「国際通り周辺」の来訪者数が最も多い。日中は「海洋博公園・美ら海水族館周辺」、7月に開業した「ジャングリア沖縄」などのレジャー向け施設が2位、3位と続き、夜間は次点が「松山1丁目」「久茂地2丁目」と繁華街が上位を占めた。前年増減率をみると、日中は「首里城公園（無料エリア）」、夜間は「沖縄サントリーアリーナ」で特に増加率が高い。

**観光スポット別来訪者数ランキング**  
(日中(10~17時台)、2025年(1~12月))

順位	観光スポット	日中来訪者数(人)	前年増減率
1	国際通り周辺	5,899,386	6.4%
2	海洋博公園・美ら海水族館周辺	3,923,711	4.7%
3	ジャングリア沖縄	1,877,076	-
4	平和通り・むつみ橋通り	1,754,428	17.4%
5	久茂地2丁目	1,606,744	21.8%
6	美崎町	1,547,973	12.8%
7	松山1丁目	1,532,622	9.6%
8	サンエー那覇メインプレイス	1,523,330	21.4%
9	首里城公園(無料エリア)	1,445,238	26.7%
10	サンエー浦添西海岸パルコシティ	1,437,261	23.3%
11	おきなわワールド	1,303,940	2.6%
12	デパートりうぼう	1,276,031	14.1%
13	アメリカンビレッジ	1,059,270	14.8%
14	イーアス沖縄豊崎	1,012,950	12.2%
15	竹富島	931,444	10.3%
16	道の駅許田	829,862	12.4%
17	瀬長島ウミカジテラス	814,610	▲0.2%
18	奥武山総合運動公園	726,751	24.4%
19	海洋博公園・沖縄文化センターゾーン	724,550	12.1%
20	道の駅いとまん	678,650	10.3%

**観光スポット別来訪者数ランキング**  
(夜間(18~22時台)、2025年(1~12月))

順位	観光スポット	夜間来訪者数(人)	前年増減率
1	国際通り周辺	6,106,354	4.3%
2	松山1丁目	2,879,021	16.1%
3	久茂地2丁目	2,348,449	20.5%
4	美崎町	2,224,642	9.4%
5	平和通り・むつみ橋通り	1,189,179	32.7%
6	西里大通り周辺	1,023,339	24.9%
7	ハナサキマルシェ周辺	846,532	11.0%
8	サンエー那覇メインプレイス	686,995	19.3%
9	栄町市場	513,325	15.9%
10	アメリカンビレッジ	498,267	28.5%
11	サンエー浦添西海岸パルコシティ	482,043	23.1%
12	名護市営市場・みどり街周辺	386,802	53.8%
13	デパートりうぼう	370,906	11.5%
14	波照間島	343,649	24.3%
15	沖縄サントリーアリーナ	300,042	71.1%
16	パレスインムーンビーチ	291,212	▲2.8%
17	ハンビーエリア	286,727	0.6%
18	イーフ通り・ビーチ通り	283,027	▲2.4%
19	小浜島	272,986	69.1%
20	奥武山総合運動公園	220,297	38.3%

**注：日中・夜間別観光スポット来訪者数について**  
日中・夜間別観光スポット来訪者数は時間帯・日別来訪者数の月間の延べ数を集計している。データソースの都合上、例えば、13:30~14:30滞在の場合は13時台と14時台でそれぞれカウントされるため、日中・夜間別観光スポット来訪者数が観光スポット別来訪者数を上回る場合がある。なお、データソースの都合上、沖縄県内に宿泊した国内旅行者（県内居住者も含む）を集計対象とする。

# 観光スポット平均滞在時間

観光スポット平均滞在時間は、2025年7月に開業した「ジャングリア沖縄」で最長となった。2位以降は、「沖縄コンベンションセンター」「沖縄アリーナ」「万国津梁館」などMICE関連施設が続いた。前年との比較では、滞在時間が短くなったスポットが多く、「沖縄総合運動公園」や「Enagicスタジアム名護」といったスポーツ関連施設で前年から滞在時間が20%以上減少した。

**主要観光スポット平均滞在時間（来訪者数上位施設）  
（2025年（1～12月））**

観光スポット	平均滞在時間 (分)	前年増減率
国際通り周辺	83.5	0.6%
松山1丁目	60.2	1.3%
平和通り・むつみ橋通り	39.8	15.2%
海洋博公園・美ら海水族館周辺	112.7	2.6%
久茂地2丁目	68.9	3.2%
美崎町	63.1	0.5%
首里城公園(無料エリア)	39.8	10.0%
アメリカンビレッジ	38.9	3.6%
デパートりうぼう	53.4	▲3.2%
サンエー那覇メインプレイス	69.8	7.5%
道の駅許田	26.1	6.2%
瀬長島ウミカジテラス	47.6	▲6.5%
おきなわワールド	124.0	▲2.8%
西里大通り周辺	77.5	4.6%
那覇市第一牧志公設市場	33.0	▲2.1%
古宇利大橋・古宇利ビーチ周辺	33.5	▲1.1%
海洋博公園・沖縄文化センターゾーン	31.6	▲4.1%
道の駅いとまん	37.5	▲9.6%
ハナサキマルシェ周辺	51.8	▲3.4%
おんなの駅なかゆくい市場	32.0	7.0%

**観光スポット平均滞在時間ランキング  
（2025年（1～12月））**

順位	観光スポット	平均滞在時間 (分)	前年増減率
1	ジャングリア沖縄	330.0	-
2	沖縄コンベンションセンター	241.4	▲2.3%
3	沖縄サントリアアリーナ	219.4	9.4%
4	万国津梁館	208.7	▲21.5%
5	ANA SPORTS PARK浦添	150.9	11.5%
6	タピック県総ひやごんスタジアム	143.5	2.7%
7	沖縄こどもの国	138.7	▲1.5%
8	おきなわワールド	124.0	▲2.8%
9	おきなわ工芸の杜	123.2	▲19.2%
10	パレスインムービービーチ	117.3	2.2%
11	奥武山総合運動公園	113.3	▲0.5%
12	ネオパークオキナワ	112.9	1.6%
13	竹富島	112.9	5.3%
14	海洋博公園・美ら海水族館周辺	112.7	2.6%
15	ぎのわん海浜公園	110.7	7.9%
16	沖縄県総合運動公園	109.6	▲20.7%
17	サンエー浦添西海岸パルクシティ	105.6	1.1%
18	Enagicスタジアム名護	105.2	▲20.7%
19	ビオスの丘	101.8	▲8.1%
20	国立劇場おきなわ	101.7	▲6.3%

**注：観光スポット平均滞在時間について**  
9:00～20:59に来訪者数としてカウントされた来訪者における、滞在時間の平均値を集計している。なお、データソースの都合上、沖縄県内に宿泊した国内旅行者（県内居住者も含む）を集計対象とする。

【概要版】  
国内観光客  
行動歴分析レポート  
2025年（2025年1月 - 2025年12月）

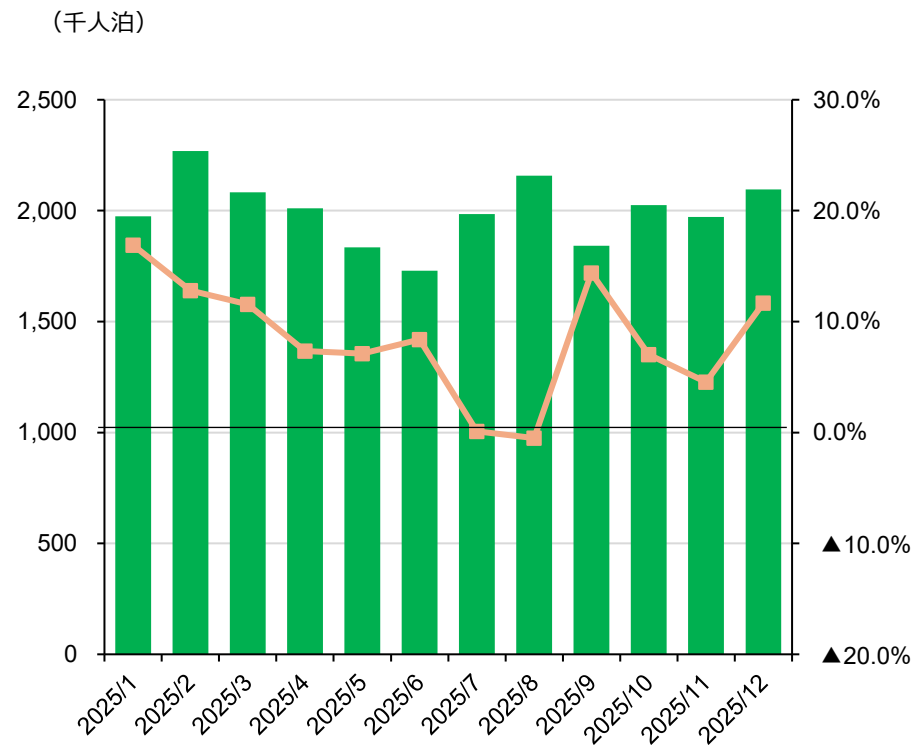
## 4. 宿泊分析

沖縄県における2025年の宿泊者数は23,975,167人泊であった。これは前年を8.2%上回る人泊数である。月別では、8月を除いて前年を上回り、特に1～3月は3か月連続で前年増減率が+10%以上となった。宿泊者数上位市町村のうち、那覇市、石垣市、宮古島市、名護市などで前年を上回ったが、恩納村では前年を下回った。この他、沖縄市や読谷村などで前年増減率+20%以上と大幅に増加した。

宿泊者数（沖縄県計・エリア別、人泊）

	宿泊者数（人泊）	前年増減率
2025年1月	1,974,960	16.9%
2025年2月	2,268,610	12.8%
2025年3月	2,082,640	11.6%
2025年4月	2,010,133	7.3%
2025年5月	1,834,101	7.1%
2025年6月	1,728,935	8.4%
2025年7月	1,983,935	0.1%
2025年8月	2,158,366	▲0.5%
2025年9月	1,841,236	14.4%
2025年10月	2,024,870	7.0%
2025年11月	1,971,420	4.5%
2025年12月	2,095,961	11.7%
2025年1～3月期	6,326,210	13.6%
2025年4～6月期	5,573,169	7.6%
2025年7～9月期	5,983,537	3.9%
2025年10～12月期	6,092,251	7.7%
2025年計	23,975,167	8.2%

宿泊者数推移（沖縄県計）



**注：宿泊者数の集計について**

本データでは、来訪者の宿泊先（宿泊施設、キャンプ場、親戚・知人宅等）を問わず、夜間の県内位置情報ログを基に宿泊者数を集計している。また、国内県外からの来訪者を集計対象としている。なお、宿泊者数は延べ数であり、1人が2泊した場合は2人泊とカウントする

## 市町村別宿泊者数ランキング（2025年計（1～12月））

順位	市町村	期間宿泊者数 (人泊)	構成比	前年増減率	順位	市町村	期間宿泊者数 (人泊)	構成比	前年増減率
1	那覇市	8,912,727	37.2%	7.3%	22	南風原町	100,289	0.4%	4.2%
2	石垣市	2,388,174	10.0%	8.2%	23	八重瀬町	95,671	0.4%	7.7%
3	宮古島市	2,113,423	8.8%	8.7%	24	座間味村	81,309	0.3%	9.5%
4	恩納村	1,853,803	7.7%	▲3.3%	25	金武町	80,315	0.3%	119.8%
5	名護市	1,410,289	5.9%	19.2%	26	西原町	74,428	0.3%	▲11.8%
6	本部町	814,048	3.4%	9.6%	27	中城村	58,677	0.2%	▲15.6%
7	沖縄市	718,041	3.0%	26.7%	28	与那原町	52,168	0.2%	▲21.2%
8	宜野湾市	649,315	2.7%	13.6%	29	宜野座村	51,196	0.2%	39.1%
9	北谷町	615,961	2.6%	▲0.5%	30	伊江村	44,464	0.2%	0.1%
10	読谷村	611,562	2.6%	23.6%	31	渡嘉敷村	37,073	0.2%	8.0%
11	糸満市	510,492	2.1%	▲1.9%	32	嘉手納町	33,040	0.1%	15.9%
12	うるま市	473,774	2.0%	▲1.4%	33	南大東村	23,731	0.1%	10.9%
13	竹富町	420,734	1.8%	▲0.1%	34	多良間村	20,651	0.1%	52.9%
14	浦添市	381,205	1.6%	21.0%	35	伊是名村	17,034	0.1%	60.8%
15	豊見城市	379,268	1.6%	23.6%	36	伊平屋村	15,310	0.1%	▲4.6%
16	南城市	192,362	0.8%	34.3%	37	北大東村	14,006	0.1%	▲6.8%
17	今帰仁村	173,581	0.7%	17.3%	38	大宜味村	10,935	0.0%	▲10.9%
18	北中城村	150,116	0.6%	6.3%	39	東村	10,369	0.0%	▲6.2%
19	国頭村	134,418	0.6%	▲5.2%	40	粟国村	7,386	0.0%	149.5%
20	久米島町	131,813	0.5%	▲9.8%	41	渡名喜村	4,611	0.0%	503.5%
21	与那国町	107,398	0.4%	34.7%		計	23,975,167	100%	8.2%

### 注：宿泊者数の集計について

本データでは、来訪者の宿泊先（宿泊施設、キャンプ場、親戚・知人宅等）を問わず、夜間の県内位置情報ログを基に宿泊者数を集計している。また、国内県外からの来訪者を集計対象としている。なお、宿泊者数は延べ数であり、1人が2泊した場合は2人泊とカウントする。また、端数処理の関係から、構成比の合計が100%とならない場合がある

【概要版】

国内観光客

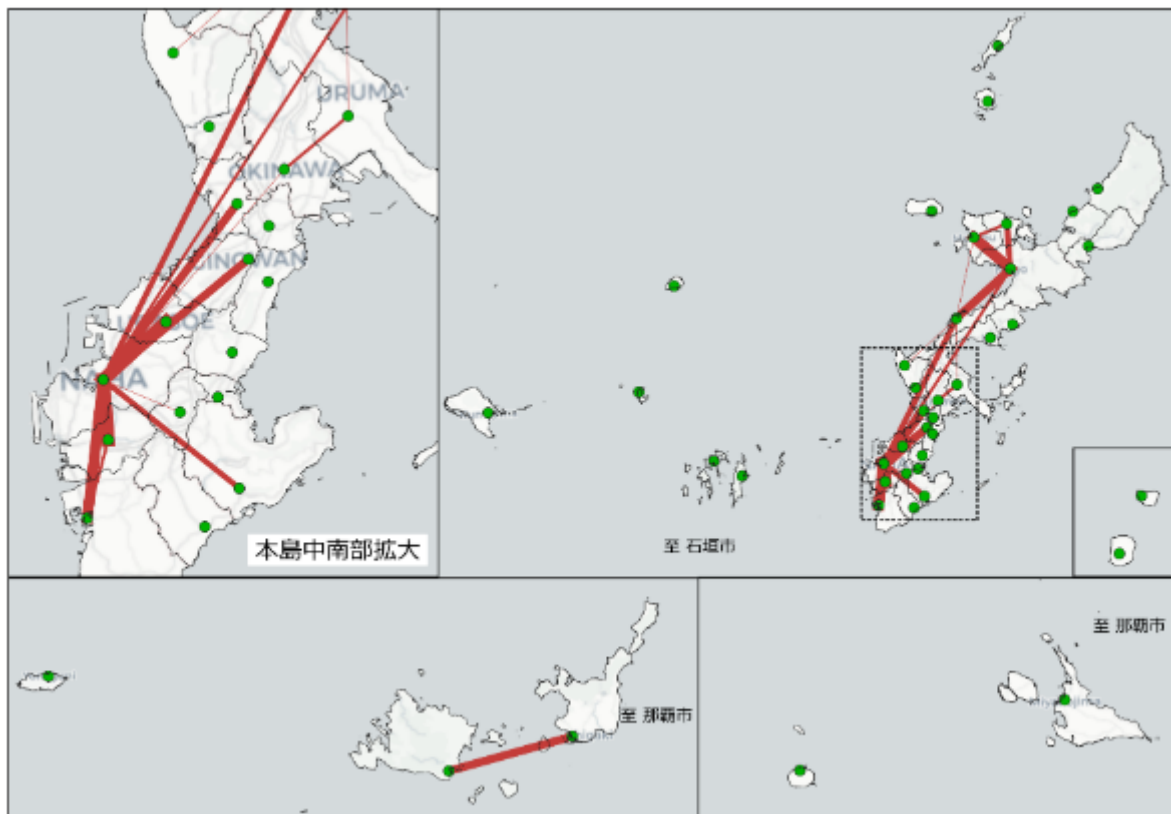
行動歴分析レポート

2025年（2025年1月 - 2025年12月）

## 5. 移動ルート分析

来訪者の市町村間の周遊で最も多かったのは、那覇市⇔豊見城市間の周遊である。このほか上位には、那覇市と周辺市町村（浦添市、糸満市など）、名護市と周辺市町村（本部町、恩納村など）の周遊があがっている。前年との比較では、「ジャングリア沖縄」が開業した今帰仁村を含む周遊、沖縄市を含む周遊で特に大きく前年を上回っている。

市町村間周遊数（上位20）（2025年計（1～12月））



市町村間周遊数ランキング（2025年計（1～12月））

順位	観光スポット間	2025年周遊数(トリップ)	前年増減率	四半期別			
				1～3月期	4～6月期	7～9月期	10～12月期
1	那覇市 ⇔ 豊見城市	4,566,130	7.0%	1,212,646	1,007,372	1,167,515	1,178,597
2	那覇市 ⇔ 浦添市	2,421,132	9.8%	681,115	557,874	591,867	590,276
3	名護市 ⇔ 本部町	1,709,098	3.9%	474,955	377,878	443,704	412,561
4	那覇市 ⇔ 糸満市	1,620,894	9.7%	385,560	403,601	359,718	472,015
5	名護市 ⇔ 恩納村	1,410,516	5.1%	371,062	309,266	414,766	315,422
6	那覇市 ⇔ 北谷町	1,344,922	6.7%	409,959	270,070	330,239	334,654
7	那覇市 ⇔ 宜野湾市	1,285,435	8.6%	350,456	296,566	325,999	312,414
8	石垣市 ⇔ 竹富町	1,254,812	▲2.3%	355,838	322,858	278,644	297,472
9	名護市 ⇔ 今帰仁村	1,153,963	49.7%	254,975	205,520	344,189	349,279
10	那覇市 ⇔ 恩納村	1,108,968	▲3.7%	287,782	246,504	288,326	286,356
11	那覇市 ⇔ 南城市	1,058,460	▲0.3%	323,223	242,733	212,918	279,586
12	那覇市 ⇔ 名護市	939,733	6.1%	260,392	195,664	245,935	237,742
13	今帰仁村 ⇔ 本部町	930,715	22.0%	251,799	171,058	242,278	265,580
14	糸満市 ⇔ 豊見城市	924,328	8.0%	219,997	227,712	216,846	259,773
15	沖縄市 ⇔ うるま市	842,844	16.1%	269,121	175,365	198,251	200,107
16	那覇市 ⇔ 沖縄市	727,709	27.3%	208,608	164,550	184,153	170,398
17	うるま市 ⇔ 恩納村	709,755	1.1%	192,450	140,757	197,536	179,012
18	那覇市 ⇔ 南風原町	671,269	8.5%	162,276	146,729	170,779	191,485
19	本部町 ⇔ 恩納村	653,057	▲8.6%	182,065	141,578	161,092	168,322
20	恩納村 ⇔ 読谷村	651,913	4.4%	186,161	142,320	166,674	156,758

観光スポット間の周遊状況をみると、最も多いのは「国際通り周辺⇔平和通り・むつみ橋通り」間の周遊であった。上位10の周遊ルートのうち、半数以上を那覇市街地のスポット間の周遊が占める。この他、海洋博公園内、首里城公園内の移動が多い。前年増減率をみると、「沖縄総合運動公園」や「沖縄アリーナ」などのコンベンション・スポーツ関連施設と周辺施設を含む周遊が特に大きく増加していた。

スポット間周遊数ランキング（2025年（1～12月））

順位	観光スポット間	2025年 周遊数 (トリップ)	前年増減率	四半期別（2025年）			
				1～3月期	4～6月期	7～9月期	10～12月期
1	国際通り周辺 ⇔ 平和通り・むつみ橋通り	1,557,965	15.1%	412,938	339,948	345,006	460,073
2	久茂地2丁目 ⇔ 松山1丁目	610,004	26.2%	149,836	149,753	140,530	169,885
3	首里城公園(有料エリア) ⇔ 首里城公園(無料エリア)	498,773	26.0%	127,979	105,863	88,180	176,751
4	海洋博公園・美ら海水族館周辺 ⇔ 海洋博公園・沖縄文化センターゾーン	494,987	10.7%	156,494	109,437	103,609	125,447
5	デパートうぼう ⇔ 国際通り周辺	345,028	6.7%	109,634	77,921	62,763	94,710
6	平和通り・むつみ橋通り ⇔ 那覇市第一牧志公設市場	267,327	2.4%	70,860	65,105	60,703	70,659
7	国際通り周辺 ⇔ 那覇市第一牧志公設市場	243,527	▲3.3%	66,056	57,576	53,680	66,215
8	国際通り周辺 ⇔ 松山1丁目	240,125	11.3%	62,008	61,273	53,324	63,520
9	イーアス沖縄豊崎 ⇔ DMMかりゆし水族館	221,354	▲9.2%	62,355	48,302	62,253	48,444
10	久茂地2丁目 ⇔ 国際通り周辺	217,974	1.9%	58,685	50,961	49,363	58,965
11	国際通り周辺 ⇔ 首里城公園(無料エリア)	138,593	13.7%	37,148	33,839	22,781	44,825
12	瀬長島 ⇔ 瀬長島ウミカジテラス	138,503	29.4%	40,323	29,972	27,690	40,518
13	ひめゆりの塔・ひめゆり平和祈念資料館 ⇔ 平和祈念公園	109,944	18.2%	26,337	25,527	15,322	42,758
14	ハナサキマルシェ周辺 ⇔ 海洋博公園・美ら海水族館周辺	107,504	2.1%	27,830	21,544	28,810	29,320
15	海洋博公園・美ら海水族館周辺 ⇔ 道の駅許田	89,237	▲10.6%	28,143	18,413	22,468	20,213
16	海洋博公園・美ら海水族館周辺 ⇔ 古宇利大橋・古宇利ビーチ周辺	82,458	▲6.8%	28,933	19,244	15,082	19,199
17	がんじゅう駅・南城 ⇔ 斎場御嶽 / 緑の館・セーファ	79,709	▲6.8%	35,247	16,092	13,246	15,124
18	アラハビーチ ⇔ ハンビーエリア	74,562	30.1%	17,483	15,704	27,523	13,852
19	海の駅あやはし館 ⇔ 海中道路	70,887	16.4%	20,740	18,651	13,379	18,117
20	デパートうぼう ⇔ 久茂地2丁目	69,677	33.5%	19,562	17,204	17,377	15,534

スポット間周遊数前年増減率ランキング  
（2025年（1～12月））

順位	観光スポット間	2025年 周遊数 (トリップ)	前年増減率
1	沖縄県総合運動公園 ⇔ タピック県総ひやごんスタジアム	40,201	349.3%
2	ゴザ運動公園 ⇔ 沖縄サントリーアリーナ	55,638	269.7%
3	ぎのわん海浜公園 ⇔ 沖縄コンベンションセンター	41,883	241.2%
4	国際通り周辺 ⇔ 沖縄サントリーアリーナ	5,850	159.1%
5	ぎのわんトロピカルビーチ ⇔ 沖縄コンベンションセンター	35,166	159.0%
6	道の駅許田 ⇔ 首里城公園(無料エリア)	5,876	112.0%
7	海洋博公園・美ら海水族館周辺 ⇔ 海洋博公園・熱帯亜熱帯環境ゾーン	5,712	110.2%
8	久茂地2丁目 ⇔ 平和通り・むつみ橋通り	52,991	98.1%
9	北谷運動公園エリア ⇔ アメリカンビレッジ	16,265	84.3%
10	Enagicスタジアム名護 ⇔ 21世紀の森公園	18,369	78.5%
11	松山1丁目 ⇔ 栄町市場	7,545	61.7%
12	古宇利大橋・古宇利ビーチ周辺 ⇔ ハートロック周辺	18,085	57.8%
13	アラハビーチ ⇔ アメリカンビレッジ	6,479	57.4%
14	おきなわワールド ⇔ イーアス沖縄豊崎	6,665	57.2%
15	海洋博公園・美ら海水族館周辺 ⇔ 琉球村	5,141	56.1%
16	道の駅かでな ⇔ 首里城公園(無料エリア)	8,157	54.6%
17	道の駅ゆいゆい国頭 ⇔ 道の駅おおぎみ・やんばるの森ビクターセンター	19,360	54.1%
18	Tギャリア 沖縄 ⇔ 平和通り・むつみ橋通り	5,987	53.6%
19	久茂地2丁目 ⇔ 首里城公園(無料エリア)	15,736	52.4%
20	Tギャリア 沖縄 ⇔ デパートうぼう	7,342	52.4%

※周遊数5,000トリップ以上