

令和7年度DX観光客動態調査事業

**【概要版】**  
**外国人観光客**  
**行動歴分析レポート**  
**2025年（2025年1月 – 2025年12月）**

**発行** 沖縄県文化観光スポーツ部観光政策課

**委託先** 令和7年度DX観光客動態調査事業共同企業体  
株式会社リクルートライフスタイル沖縄  
株式会社ブログウォッチャー  
公益財団法人九州経済調査協会

【概要版】  
外国人観光客  
行動歴分析レポート  
2025年  
(2025年1月 - 2025年12月)

# 目次

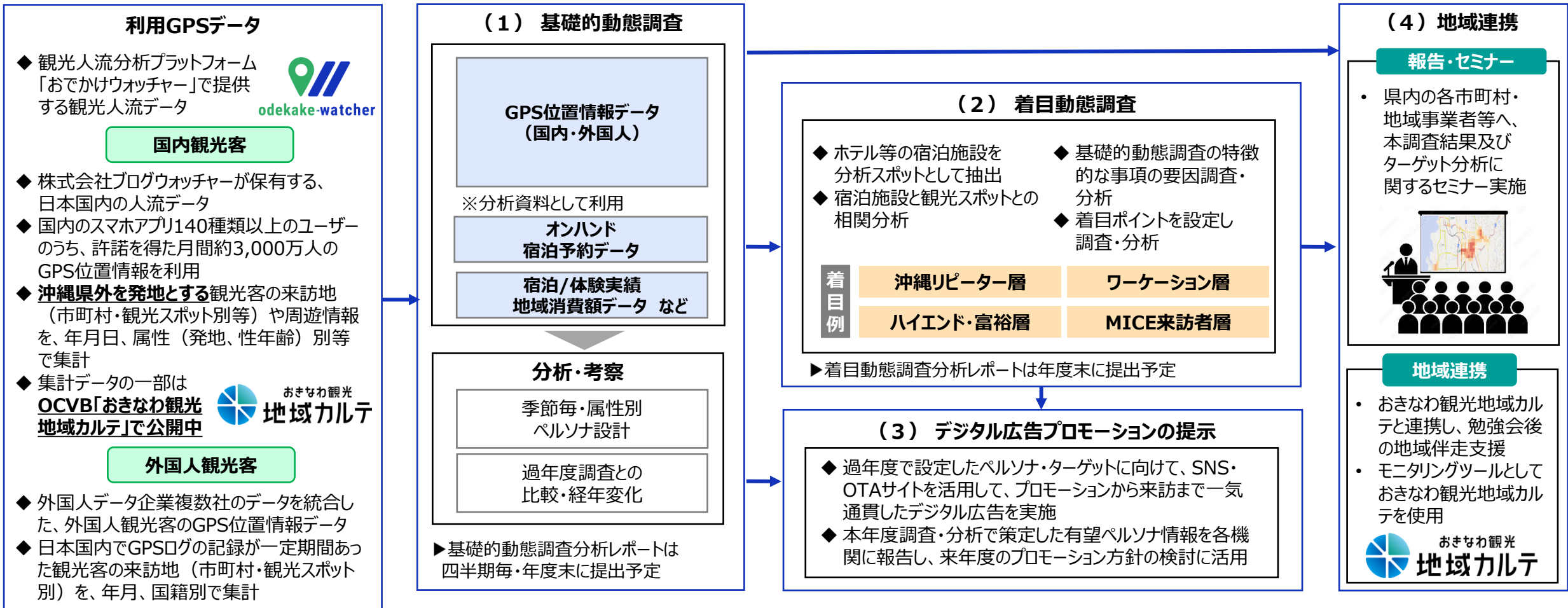
- 事業概要..... 3
- 使用する観光人流データについて..... 4
- 分析内容..... 8
- 分析結果サマリー..... 9
  
- 来訪分析..... 10**
  
- 国・地域分析..... 15**
  
- 観光スポット分析..... 23**
  
- 滞在・移動ルート分析..... 27**

事業の実施目的

本事業は、観光客の属性別に行動歴等を調査・分析することでそのニーズを把握し、ターゲットを明確にした誘客プロモーション、地域資源を活かした観光ツアーの造成や観光コンテンツの開発に活用するなど、ターゲットマーケティングの展開に繋げる。

これにより、安全・安心で快適な誰もが楽しめる沖縄観光を推進し、観光客の満足度向上、ひいては観光収入の増加を図ることを、本事業の目的とする。

事業フロー



## エリア区分（県内）

北部	名護市、国頭村、大宜味村、東村、今帰仁村、本部町、恩納村、宜野座村、金武町、伊江村、伊平屋村、伊是名村
中部	宜野湾市、浦添市、沖縄市、うるま市、読谷村、嘉手納町、北谷町、北中城村、中城村、西原町
南部	那覇市、糸満市、豊見城市、南城市、与那原町、南風原町、渡嘉敷村、座間味村、粟国村、渡名喜村、南大東村、北大東村、久米島町、八重瀬町
離島	石垣市、宮古島市、多良間村、竹富町、与那国町

## 地理圏ブロック区分（来訪者国籍）

東アジア	韓国、中国、台湾、香港
東南アジア	タイ、シンガポール、マレーシア、インドネシア、フィリピン、ベトナム
欧米豪	イギリス、フランス、ドイツ、イタリア、スペイン、ロシア、ノルウェー、スウェーデン、フィンランド、デンマーク、アメリカ、カナダ、メキシコ、オーストラリア
その他地域	その他

## 注意事項

- 本レポートでは、**1日単位の来訪者数の月間の延べ数を掲載している**。その月に来訪した人数ではなく、その月の各日の来訪者数を合計した、延べの来訪者数となる
- **沖縄県・県エリア別来訪者数は、県（エリア）内市町村来訪者の延べ数を掲載している**
- 本レポートでは、**日本国内に連続20日以内の旅程で滞在する外国人を対象とする**
- データは、取得した位置情報データを基に拡大推計処理（日本政府観光局「外国人外客数」の年月・国籍別外国人外客数（推計値）を用いて拡大）を行っている
- 来訪人数が一定の基準を超えていない場合、数値の精度が低くなることもある
- **国籍「中国」のデータ**については、中国政府によるアプリの利用制限上、中国国籍の**GPSデータの取得が難しくサンプル数が少ないため、参考数値とする**。また、これに伴い、**「中国」の観光スポット・メッシュ別来訪者数の掲載を見合わせている**
- 端数処理の関係で、全体値と内訳の合計が一致しない、もしくは内訳構成比の計が100%とならない場合がある

## 来訪者数集計の考え方

観光スポット	観光スポット指定メッシュ内に1回以上記録された場合「1人」として集計	※但し同日内に複数回観光スポットを訪れてもカウントは「1人」となる
市町村	同一市町村内に連続して1日2回以上記録された場合「1人」として集計	※但し同日内に複数回市町村を訪れてもカウントは「1人」となる
県	市町村来訪者数の延べ数をカウント	

## 県・市町村・スポット別 来訪者数集計の考え方

### 観光客の動きイメージ

※旅程：2泊3日  
アメリカンビレッジ周辺ホテルで宿泊



日付	那覇空港	首里	国際通り	アメリカンビレッジ	琉球村	万座毛	海の駅あやはし館	勝連城跡	計
5/3 (土)	1	1	1	1					4
5/4 (日)				1	1	1			3
5/5 (月)	1			1			1	1	4

日付	項目	那覇市	北谷町	恩納村	うるま市	計
5/3 (土)	市町村	1	1			2
	県	2				2
5/4 (日)	市町村		1	1		2
	県	2				2
5/5 (月)	市町村	1	1		1	3
	県	3				3

## 来訪者数 集計結果

集計区分	スポット								市町村				県
集計対象	那覇空港	首里	国際通り	アメリカンビレッジ	琉球村	万座毛	海の駅あやはし館	勝連城跡	那覇市	北谷町	恩納村	うるま市	沖縄県
5月計	2	1	1	3	1	1	1	1	2	3	1	1	7

<b>使用されているデータ</b>	外国人データ企業複数社のデータを統合した、外国人観光客のGPS位置情報データ ※データはスマートフォンアプリ利用者から個別に許諾を得て取得しており、個人を特定できない形式に加工して使用
<b>集計対象とする旅程</b>	日本国内の位置情報データが初めて記録された日を入国日、最後に記録された日を出国日とし、入国日から出国日が20日以内の旅程を外国人旅程と判定する ※日本国内の位置情報データ記録が7日以上空いた場合は、別旅程とみなす
<b>国籍（国・地域）</b>	スマートフォンアプリ登録情報等から取得したデータ
<b>滞在日数（日本国内）</b>	入国日（日本国内の位置情報データが初めて記録された日）から出国日（最後に記録された日）の間を、日本への滞在日数とする
<b>月跨ぎ旅程の判定</b>	月をまたぐ旅程の場合は、旅程開始日を基準として旅程の年月を判定する
<b>観光スポット</b>	日本観光振興協会「デジタル観光統計オープンデータ」にて指定したスポットのうち、2023年の外国人来訪者数が5,000人を上回った、もしくは「国内観光客行動歴分析レポート」にて集計対象とした県内113箇所の観光スポット ※ただし、個別の宿泊・リゾート施設、および国道・高速道路沿いなど通過交通で来訪者数が過剰に計上されうるスポットは対象外とする
<b>来訪（市区町村）</b>	市区町村の範囲内で位置情報ログが連続して2回以上記録された場合は、市区町村に滞在した来訪者とみなす
<b>来訪（観光スポット/メッシュ）</b>	観光スポット（メッシュ）の範囲内で位置情報ログが1回以上記録された場合は、観光スポット（メッシュ）に来訪したとみなす
<b>来訪者数の集計日</b>	3:00を日の区切りとし、3:00～翌2:59までの来訪者を1日の来訪者として記録、日単位の集計の月間の延べ数を月単位の人数とする ※来訪者数は1日ごとに集計する。このため、1日に複数回来訪した場合も1カウントとする ※複数日に跨がって滞在した場合は、各日でそれぞれ1カウントとする。この場合、月単位では2カウント以上となる
<b>拡大推計</b>	来訪者数および周遊者数は、日本政府観光局（JNTO）「外国人外客数」の年月・国籍別外国人外客数（推計値）を用いて拡大推計を実施している

市町村別来訪者数（人）	市町村内で来訪が判定された人数（拡大推計済み）を集計
沖縄県・県エリア別来訪者数（人）	市町村別来訪者数を県・エリア別で合算した値を沖縄県・県エリア別来訪者数として集計・表示
観光スポット別来訪者数（人）	観光スポット毎の来訪者数（延べ人数）を集計して表示
メッシュ別来訪者数（人）	1kmメッシュ毎の来訪者数（延べ人数）を集計して表示
沖縄県内平均泊数（泊）	<p>夜間（21:00～翌3:00）にて最後にログ取得をした地点が沖縄県であった場合、沖縄県内への宿泊とみなし、1日単位で集計した延べ宿泊者数と1旅程（1カ月）単位で集計した実宿泊者数の除算から算出</p> <p>※夜間のログ取得がなかった場合は、当日の滞在時間が最も長かった市町村が沖縄県内の市町村であれば県内への滞在日とみなす。また1日にログ取得がなかった場合は、前日が県内滞在日であれば当日も沖縄県内への滞在日とみなす</p>
市町村間周遊数（トリップ）	<p>同一旅程にて複数の市町村を来訪した人数をカウントし、市町村単位で集計</p> <p>※3市町村以上来訪した場合は、直前・直後に訪問した市町村のみ集計対象とする。そのため、A→B→Cの場合、A→B、B→Cでそれぞれ1カウントとするが、A→Cはカウントしない</p>

2025年（2025年1月 - 12月）では以下の項目について調査・分析を行った。

	来訪分析	国・地域分析	観光スポット分析	滞在・移動ルート分析
<b>調査項目</b>	<ul style="list-style-type: none"> <li>来訪者数 （沖縄県計・県エリア別・市町村別）</li> <li>市町村・月別来訪者数</li> </ul>	<ul style="list-style-type: none"> <li>地理圏ブロック別、国籍別来訪者数</li> <li>来訪者数推移（地理圏ブロック別、主要国籍別）</li> <li>地理圏ブロック別来訪状況</li> </ul>	<ul style="list-style-type: none"> <li>観光スポット別来訪状況</li> <li>来訪状況マップ</li> <li>地理圏ブロック別、国・地域別人気観光スポット</li> <li>地理圏ブロック別、来訪状況マップ</li> </ul>	<ul style="list-style-type: none"> <li>沖縄県平均泊数</li> <li>市町村間移動ルート</li> </ul>
<b>調査目的</b>	<p>外国人来訪者が沖縄にいつ、どのエリア・市町村に訪問していたかを調査し、傾向を把握する。</p>	<p>外国人の国籍（地理圏ブロック）別に、沖縄県や各市町村への訪問傾向がどのようなか、どのような変化があったか把握する。</p>	<p>外国人来訪者が県内のどのような観光スポット、地点に訪問しているか、また国籍（地理圏ブロック）毎にどのような傾向があるのか把握する。</p>	<p>外国人来訪者が沖縄に1旅程でどの程度の期間滞在しているのか、県内でどのように周遊しているのか分析する。</p>

	来訪分析(p.10～)	国・地域分析 (p.15～)	観光スポット分析 (p.23～)	滞在・移動ルート分析 (p.27～)
<b>沖縄県全体</b>	<ul style="list-style-type: none"> <li>2025年における沖縄県の外国人来訪者数は約2,413万人で、前年を+31.3%上回った</li> <li>期間内の来訪者数のピークは8月の約278万人、前年増加率が最も高かったのは11月の+52.9%であった</li> </ul>	<ul style="list-style-type: none"> <li>国籍別では台湾、韓国、香港の順で来訪者数が多く、3カ国・地域で全体の80%以上を占める</li> <li>地理圏別の県内訪問先として、東アジアでは特に那覇市に集中しており、他の地理圏も那覇市が最多であるものの、東南アジアでは名護市、欧米豪では離島への訪問が比較的多い</li> </ul>	<ul style="list-style-type: none"> <li>観光スポット別来訪者は国際通り、海洋博公園、デポアイランドの順に多い</li> <li>前年との比較では、対象141スポットのうち98スポットで前年を上回り、特に「イース沖縄豊崎」「沖縄こどもの国」の増加率が高い</li> </ul>	<ul style="list-style-type: none"> <li>沖縄県平均泊数は2.5泊で、前年の2.4泊から微増</li> <li>市町村間周遊は、那覇市⇔豊見城市間で最も多く、那覇市⇔北谷町間などで大きく増加</li> </ul>

県エリア別	
<b>北部</b>	<ul style="list-style-type: none"> <li>名護市、本部町、今帰仁村では10～12月期に、恩納村、金武町では1～3月期、7～9月期に来訪者数が特に大きく増加</li> <li>恩納村北部から名護市中心部、海洋博公園北側で来訪者数が増加している</li> </ul>
<b>中部</b>	<ul style="list-style-type: none"> <li>上位4市町（北谷町、浦添市、宜野湾市、沖縄市）ではいずれも来訪者数が10～12月期に最も大きく増加した</li> <li>前年から北谷町⇔北中城村、那覇市⇔北谷町間の周遊数が大きく増加した</li> </ul>
<b>南部</b>	<ul style="list-style-type: none"> <li>那覇市の来訪者数は前年から+46.5%と、上位市町村のなかでも特に大きく増加</li> <li>那覇市中心部や豊見城市豊崎で来訪者数が特に増加している</li> </ul>
<b>離島</b>	<ul style="list-style-type: none"> <li>来訪者数の前年増減率は+98.7%と県内4エリアのなかでも最も高い</li> <li>石垣市では7～9月期、宮古島市と竹富町では4～6月期に特に大きく増加した</li> </ul>

地理圏ブロック別	
<b>東アジア</b>	<ul style="list-style-type: none"> <li>来訪者数が地理圏別で最も多く全体の90.0%を占める。来訪者数のピークは8月であった</li> <li>来訪先としては、那覇市への集中がみられ、2位の北谷町と4倍近くの差がある</li> </ul>
<b>東南アジア</b>	<ul style="list-style-type: none"> <li>来訪者数の構成比は1.2%、前年増減率は+57.9%であった</li> <li>月別の前年増減率は1月に最も高く、+229.2%となった</li> <li>来訪先としては、南部の構成比が特に大きく、離島の構成比が小さい。市町村別では他の地理圏ブロックに比べ名護市の構成比が大きく前年増減率も名護市で特に高い</li> </ul>
<b>欧米豪</b>	<ul style="list-style-type: none"> <li>来訪者数の構成比は6.8%、前年増減率は+32.7%であった</li> <li>来訪者数のピークは10月であり、前年増減率も10月に最も高くなった</li> <li>来訪先としては、他の地理圏ブロックに比べ離島の構成比が高く、市町村別でも石垣市が7位となっている</li> </ul>

【概要版】  
外国人観光客  
行動歴分析レポート  
2025年（2025年1月 - 2025年12月）

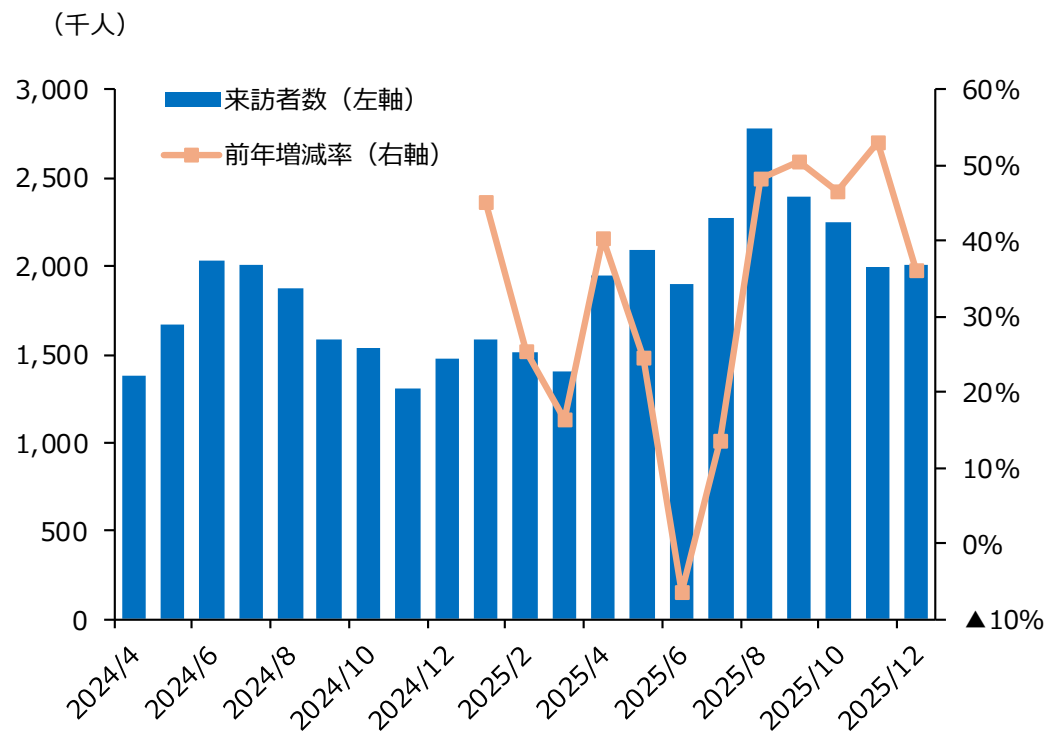
# 1. 来訪分析

沖縄県における2025年（1～12月）の外国人来訪者数は24,131,817人であった。これは前年を31.3%上回る来訪者数である。月別の前年増減率をみると、11月が+52.9%と最も大きく、一方6月のみ▲6.5%と微減した。なお、月別の来訪者数は8月の2,775,975人がピークであった。

外国人来訪者数（沖縄県計）

	2025年（人）	2024年（人）	前年増減率
1月	1,584,426	1,091,507	45.2%
2月	1,517,971	1,211,004	25.3%
3月	1,399,983	1,203,532	16.3%
4月	1,942,914	1,385,160	40.3%
5月	2,087,977	1,674,726	24.7%
6月	1,901,712	2,034,363	▲6.5%
7月	2,278,182	2,005,399	13.6%
8月	2,775,975	1,873,765	48.1%
9月	2,391,958	1,589,633	50.5%
10月	2,249,761	1,535,941	46.5%
11月	1,991,118	1,302,025	52.9%
12月	2,009,840	1,477,077	36.1%
1～3月期計	4,502,381	3,506,042	28.4%
4～6月期計	5,932,602	5,094,250	16.5%
7～9月期計	7,446,115	5,468,797	36.2%
10～12月期計	6,250,720	4,315,043	44.9%
年間累計	24,131,817	18,384,131	31.3%

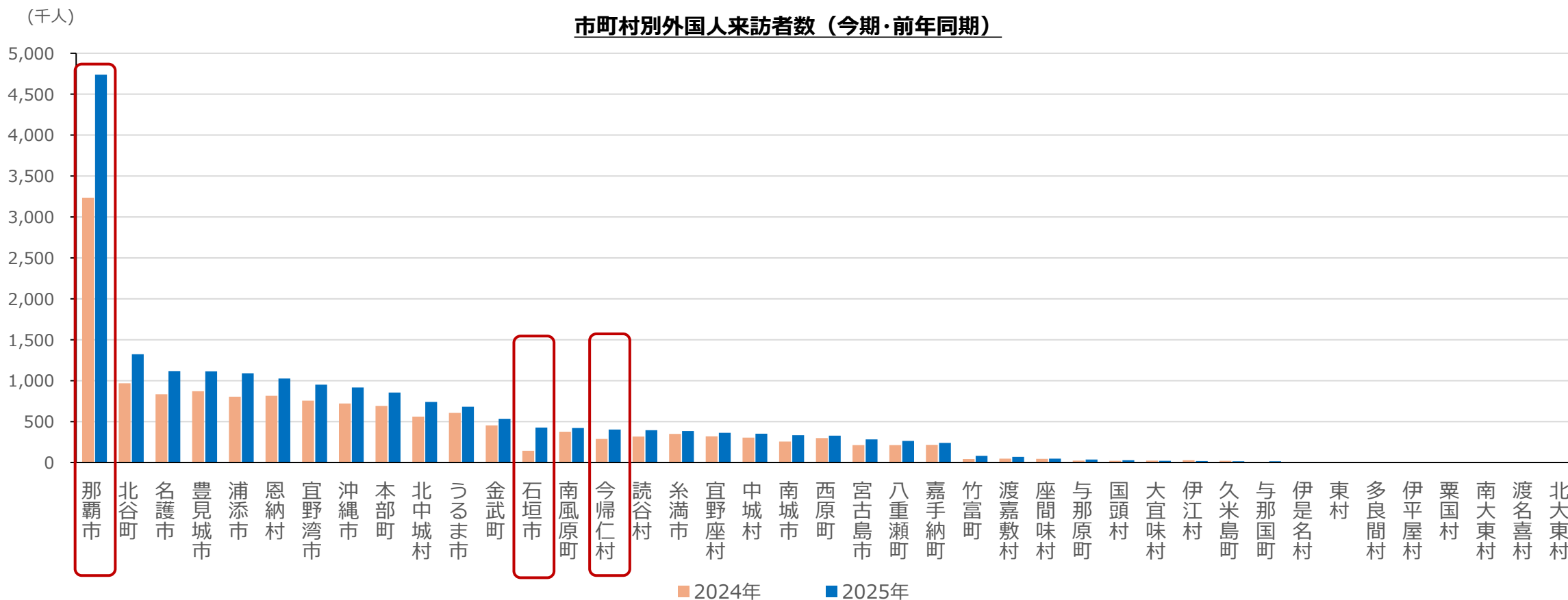
外国人来訪者数（沖縄県計）推移



**注：沖縄県来訪者数のカウントについて**

来訪者数は1日・1市町村単位で集計し、沖縄県・月間の来訪者数は、この延べ数を掲載している。このため、同日中に県内2市町村を訪問した場合、また同一市町村内に2日間滞在した場合、月間の来訪者数はいずれも2カウントとなる

市町村別で外国人来訪者数が最も多かったのは那覇市で、以下北谷町、名護市、豊見城市と続く。前年との比較では、41市町村のうち35市町村で前年を上回った。来訪者数上位10市町村のなかでは、那覇市で最も前年増減率が大きく+46.5%となった。この他、石垣市で同+196.4%、2025年7月にジャングリア沖縄が開業した今帰仁村で+40.0%と大きく増加した。



#### 注：市町村別来訪者数のカウントについて

来訪者数は1日・1市町村単位で集計しこの延べ数を掲載している。このため、同一市町村内に2日間滞在した場合、年間の来訪者数は2カウントとなる

### 市町村別外国人来訪者数ランキング（2025年1～12月）

順位	市町村	来訪者数（人）	構成比	前年増減率	前年順位	順位	市町村	来訪者数（人）	構成比	前年増減率	前年順位
1	那覇市	5,829,286	24.2%	45.0%	1	22	宮古島市	363,481	1.5%	52.1%	23
2	北谷町	1,590,203	6.6%	33.9%	2	23	八重瀬町	333,968	1.4%	25.8%	21
3	名護市	1,376,882	5.7%	34.0%	4	24	嘉手納町	299,770	1.2%	14.6%	22
4	豊見城市	1,375,426	5.7%	28.8%	3	25	竹富町	88,737	0.4%	60.8%	27
5	浦添市	1,339,874	5.6%	31.4%	5	26	渡嘉敷村	74,687	0.3%	30.2%	25
6	恩納村	1,258,809	5.2%	27.4%	6	27	座間味村	56,774	0.2%	2.1%	26
7	宜野湾市	1,159,560	4.8%	22.4%	7	28	与那原町	49,000	0.2%	35.3%	28
8	沖縄市	1,132,842	4.7%	28.5%	8	29	国頭村	37,372	0.2%	20.4%	31
9	本部町	1,061,906	4.4%	25.5%	9	30	大宜味村	28,747	0.1%	▲13.7%	30
10	北中城村	927,900	3.8%	34.7%	11	31	伊江村	22,405	0.1%	▲33.5%	29
11	うるま市	839,131	3.5%	12.1%	10	32	久米島町	17,146	0.1%	▲26.3%	32
12	金武町	664,664	2.8%	20.2%	12	33	与那国町	13,812	0.1%	132.3%	35
13	南風原町	546,083	2.3%	18.4%	13	34	伊是名村	6,693	0.0%	117.2%	37
14	今帰仁村	487,693	2.0%	34.7%	19	35	東村	5,513	0.0%	▲18.1%	33
15	読谷村	482,747	2.0%	26.4%	16	36	多良間村	3,832	0.0%	▲0.6%	36
16	糸満市	467,565	1.9%	11.6%	14	37	伊平屋村	2,829	0.0%	133.2%	39
17	石垣市	451,175	1.9%	137.2%	24	38	粟国村	1,472	0.0%	▲75.8%	34
18	宜野座村	449,938	1.9%	14.5%	15	39	南大東村	904	0.0%	-	40
19	中城村	437,485	1.8%	16.5%	17	40	渡名喜村	558	0.0%	▲60.5%	38
20	南城市	431,588	1.8%	29.1%	20	41	北大東村	0	0.0%	-	41
21	西原町	413,135	1.7%	11.1%	18		計	24,131,591	100.0%	31.3%	

#### 注：市町村別来訪者数のカウントについて

来訪者数は1日・1市町村単位で集計しこの延べ数を掲載している。このため、同一市町村内に2日間滞在した場合、年間の来訪者数は2カウントとなる。また、市町村別来訪者数の合計は所属未定地への来訪者数を含まないため、対象期間中に所属未定地で位置情報データが取得された場合、県全体の来訪者数の合計と一致しない

## 市町村別外国人来訪者数（月別、2025年、人）

	1月	2月	3月	4月	5月	6月	7月	8月	9月	10月	11月	12月
名護市	81,766	90,138	87,070	122,495	114,170	100,398	127,713	159,021	148,777	129,953	101,441	113,940
国頭村	1,431	1,878	6,378	4,790	1,843	4,494	1,482	1,868	3,929	2,499	5,033	1,746
大宜味村	2,094	884	5,307	3,703	1,019	4,703	1,524	2,725	1,552	780	3,010	1,447
東村	0	158	361	470	861	0	414	629	958	497	939	225
今帰仁村	27,667	28,399	27,589	34,088	36,929	37,670	49,231	57,628	56,295	55,779	36,776	39,644
本部町	74,805	74,820	57,449	82,571	100,383	85,072	91,083	114,925	108,131	111,054	80,099	81,513
恩納村	83,341	81,924	67,957	103,599	112,108	107,145	117,795	160,057	122,252	118,994	100,988	82,650
宜野座村	29,733	32,817	25,084	41,446	42,917	37,531	41,734	48,479	46,148	37,110	30,675	36,265
金武町	41,466	48,530	39,745	56,534	61,796	57,650	58,974	68,719	73,378	59,055	49,534	49,284
伊江村	1,032	1,330	1,327	1,944	3,064	1,602	2,679	3,338	1,845	3,215	175	855
伊平屋村	0	0	422	0	0	267	0	776	279	0	1,085	0
伊是名村	531	552	0	771	970	534	577	874	837	0	252	796
宜野湾市	71,938	73,771	62,603	90,278	94,027	89,149	106,674	137,799	123,077	111,885	95,066	103,294
浦添市	84,568	84,292	81,764	100,923	114,544	105,279	112,661	147,817	131,070	115,517	131,785	129,655
沖縄市	73,106	78,427	64,832	92,978	106,596	92,745	114,408	121,364	101,751	100,445	94,004	92,186
うるま市	49,750	62,162	45,913	67,927	76,669	72,789	79,688	97,579	75,977	77,319	69,486	63,873
読谷村	27,485	29,583	31,181	32,505	37,225	38,834	51,902	66,736	52,952	46,428	36,027	31,890
嘉手納町	20,699	19,817	18,585	24,987	23,870	24,219	28,846	32,051	27,670	31,322	20,457	27,247
北谷町	101,369	83,093	82,609	127,420	135,478	123,616	144,180	186,791	149,788	149,552	153,801	152,507
北中城村	65,168	62,863	58,812	74,740	84,090	69,849	79,349	107,930	91,018	85,115	72,553	76,414
中城村	31,681	28,894	24,166	36,930	42,267	37,797	42,874	48,851	46,768	29,164	34,499	33,593
西原町	30,458	28,480	26,306	44,020	36,809	29,175	35,456	44,807	46,360	30,877	32,487	27,899
那覇市	389,873	344,781	354,421	443,072	477,259	443,772	566,460	674,147	552,258	549,758	515,329	518,157
糸満市	31,320	27,492	25,119	32,514	48,419	28,157	55,517	52,415	45,439	47,652	32,767	40,753
豊見城市	92,706	88,333	79,529	99,617	116,663	92,320	133,426	155,760	140,266	129,222	123,220	124,364
南城市	35,416	31,068	33,085	35,323	36,316	23,880	38,068	48,401	36,180	42,828	35,574	35,449
与那原町	6,003	3,229	3,006	4,327	3,745	2,625	9,495	4,917	1,900	2,330	5,171	2,253
南風原町	46,020	41,012	38,328	52,330	42,215	39,176	55,930	55,236	47,462	41,803	43,189	43,381
渡嘉敷村	2,527	1,775	2,405	8,973	8,233	9,194	5,511	14,111	6,084	7,996	3,344	4,532
座間味村	4,341	2,560	3,080	3,270	5,450	7,020	5,522	7,986	4,500	4,079	4,483	4,483
粟国村	0	0	0	257	684	0	0	0	279	0	252	0
渡名喜村	0	0	0	0	0	267	0	291	0	0	0	0
南大東村	0	0	0	0	164	0	740	0	0	0	0	0
北大東村	0	0	0	0	0	0	0	0	0	0	0	0
久米島町	685	565	245	514	1,132	1,728	2,000	2,462	2,172	1,831	252	3,559
八重瀬町	27,425	22,427	21,085	25,518	29,960	16,426	32,249	38,834	32,334	28,394	33,105	26,212
石垣市	10,933	5,739	8,950	42,061	47,374	54,571	50,246	68,827	60,191	50,092	20,411	31,779
宮古島市	33,131	35,211	12,052	34,457	33,839	46,576	24,873	30,750	40,880	34,667	16,766	20,279
多良間村	0	0	245	0	524	660	1,073	291	0	137	0	901
竹富町	3,957	744	2,974	15,565	6,530	12,153	6,466	9,619	10,363	9,437	6,330	4,597
与那国町	0	0	0	0	1,835	2,670	1,362	1,165	837	2,972	752	2,220

## 市町村別外国人来訪者数前年増減率（月別、2025年）

	1月	2月	3月	4月	5月	6月	7月	8月	9月	10月	11月	12月
名護市	18.5%	58.0%	26.5%	48.2%	23.8%	▲9.5%	10.4%	56.0%	59.6%	56.6%	24.2%	59.8%
国頭村	▲68.2%	▲41.8%	104.3%	146.5%	▲35.1%	11.1%	▲54.5%	▲25.4%	111.3%	205.8%	425.7%	▲10.8%
大宜味村	▲60.0%	▲63.9%	104.7%	15.3%	▲79.6%	▲9.3%	31.6%	▲16.2%	67.3%	▲46.7%	53.2%	64.0%
東村	▲100.0%	▲56.8%	▲69.1%	133.4%	464.7%	▲100.0%	▲50.9%	▲17.5%	672.5%	▲75.8%	416.1%	9.2%
今帰仁村	6.4%	21.3%	14.2%	12.3%	21.3%	2.1%	24.6%	39.4%	101.0%	74.8%	46.3%	58.8%
本部町	29.6%	63.3%	10.0%	24.6%	8.8%	▲10.3%	▲3.5%	53.5%	40.4%	57.9%	23.0%	47.3%
恩納村	48.1%	42.1%	15.4%	45.7%	24.4%	0.4%	▲4.3%	69.7%	48.3%	11.0%	57.2%	9.2%
宜野座村	8.8%	43.6%	10.6%	36.4%	12.9%	▲20.1%	▲2.7%	36.7%	39.3%	26.9%	▲6.2%	16.5%
金武町	10.7%	40.7%	41.9%	48.6%	24.1%	▲19.7%	▲5.1%	30.9%	63.8%	19.5%	24.3%	10.1%
伊江村	▲30.9%	▲34.8%	0.3%	▲28.8%	8.0%	▲75.6%	▲38.7%	118.8%	▲13.6%	▲52.1%	▲89.7%	264.1%
伊平屋村	-	-	76.2%	▲100.0%	-	-	-	-	-	-	-	▲100.0%
伊是名村	-	▲36.7%	▲100.0%	134.1%	30.7%	-	93.8%	-	196.8%	▲100.0%	-	-
宜野湾市	36.2%	17.4%	▲17.1%	29.4%	1.7%	▲9.7%	▲5.6%	44.9%	60.9%	48.6%	66.7%	32.1%
浦添市	31.4%	13.3%	6.0%	38.4%	26.9%	▲3.6%	11.6%	38.9%	58.3%	50.4%	67.3%	51.8%
沖縄市	30.0%	40.3%	35.7%	42.8%	26.9%	▲10.7%	17.8%	36.1%	34.0%	35.2%	41.4%	40.5%
うるま市	8.6%	4.4%	23.4%	43.3%	17.3%	▲38.5%	▲0.6%	57.5%	19.3%	13.5%	38.3%	25.3%
読谷村	61.0%	27.6%	28.1%	15.1%	▲10.1%	▲19.8%	25.8%	75.6%	53.9%	74.6%	84.4%	▲19.2%
嘉手納町	34.6%	21.7%	24.1%	52.2%	▲28.5%	▲23.8%	▲3.4%	32.4%	23.4%	94.0%	75.5%	▲6.3%
北谷町	71.1%	17.8%	▲7.8%	54.9%	19.5%	▲16.5%	3.3%	65.3%	40.8%	82.3%	76.9%	57.8%
北中城村	71.9%	29.6%	41.3%	42.4%	30.6%	▲8.2%	9.0%	53.6%	42.5%	49.9%	52.8%	34.9%
中城村	45.1%	3.7%	10.5%	24.1%	26.7%	▲1.7%	▲2.9%	41.1%	34.1%	▲4.1%	27.0%	8.4%
西原町	54.0%	▲0.0%	2.3%	71.9%	▲5.8%	▲20.4%	▲11.7%	36.2%	33.7%	▲1.9%	19.8%	▲7.8%
那覇市	65.1%	28.9%	27.2%	46.5%	38.4%	14.0%	36.0%	52.7%	57.2%	66.0%	71.9%	44.1%
糸満市	64.3%	5.9%	▲1.6%	▲23.4%	40.1%	▲39.7%	43.3%	14.9%	10.1%	18.7%	▲5.9%	68.8%
豊見城市	70.2%	23.5%	13.0%	9.4%	12.2%	▲27.9%	30.3%	56.8%	41.2%	40.4%	61.4%	57.7%
南城市	27.3%	33.0%	19.4%	34.9%	30.3%	▲33.4%	▲11.8%	63.0%	52.5%	57.9%	131.2%	33.7%
与那原町	67.2%	▲8.2%	▲45.1%	16.8%	75.3%	24.4%	639.7%	25.5%	118.3%	▲14.3%	308.4%	▲59.9%
南風原町	61.5%	37.0%	36.2%	39.7%	▲9.3%	▲13.9%	2.1%	31.8%	51.8%	1.2%	26.8%	3.8%
渡嘉敷村	6.5%	▲61.7%	6.2%	50.9%	54.0%	51.4%	▲27.4%	18.3%	26.5%	237.3%	33.9%	198.7%
座間味村	8.3%	▲56.6%	93.6%	▲28.9%	▲21.9%	234.2%	▲24.8%	▲36.9%	5.4%	210.2%	61.2%	116.1%
粟国村	-	-	▲100.0%	-	▲53.9%	-	▲100.0%	▲100.0%	-	-	-	▲100.0%
渡名喜村	-	-	▲100.0%	-	▲100.0%	70.2%	-	-	-	-	-	▲100.0%
南大東村	-	-	-	-	-	-	-	-	-	-	-	-
北大東村	-	-	-	-	-	-	-	-	-	-	-	-
久米島町	506.6%	▲71.1%	▲89.4%	▲71.4%	52.5%	▲53.2%	▲6.0%	▲41.3%	▲3.7%	-	▲92.5%	405.4%
八重瀬町	42.9%	51.6%	21.6%	17.9%	24.5%	▲40.1%	2.6%	51.3%	78.7%	2.1%	110.5%	18.1%
石垣市	24.7%	▲78.4%	▲20.9%	265.8%	525.0%	269.6%	157.7%	91.3%	199.2%	248.7%	124.8%	197.1%
宮古島市	372.2%	225.8%	55.2%	158.1%	838.1%	61.9%	▲14.0%	4.1%	41.6%	9.3%	▲11.5%	▲31.6%
多良間村	▲100.0%	▲100.0%	▲21.1%	▲100.0%	-	95.1%	260.2%	▲73.5%	▲100.0%	-	▲100.0%	283.9%
竹富町	1.3%	▲87.5%	4.6%	313.0%	135.1%	42.5%	65.8%	▲26.9%	226.1%	163.7%	372.1%	105.2%
与那国町	▲100.0%	▲100.0%	▲100.0%	▲100.0%	-	163.3%	357.2%	6.0%	196.8%	-	204.5%	845.5%

### 注：市町村別来訪者数のカウントについて

来訪者数は1日・1市町村単位で集計しこの延べ数を掲載している。このため、同一市町村内に2日間滞在した場合、月間の来訪者数は2カウントとなる

【概要版】  
外国人観光客  
行動歴分析レポート  
2025年（2025年1月 - 2025年12月）

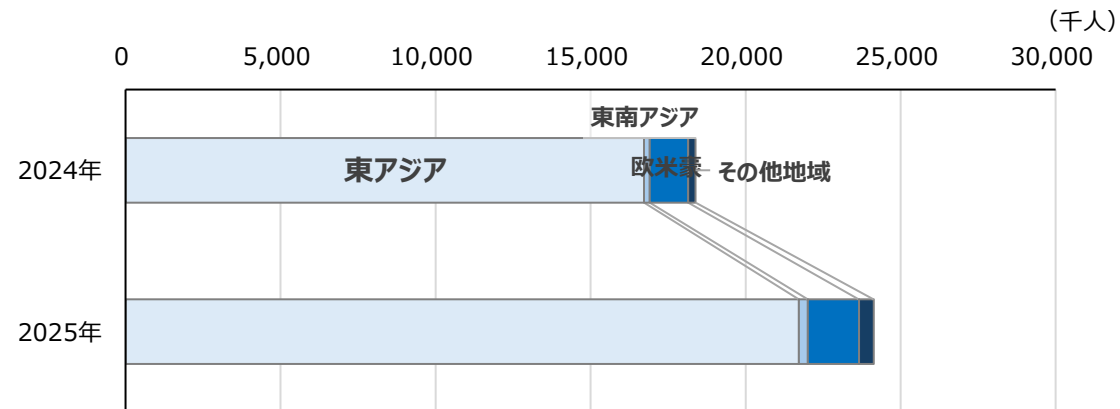
## 2. 国・地域分析

沖縄県の外国人来訪者を地理圏ブロック別にみると、最も多いのは東アジアで、全体の90.0%を占める。次いで欧米豪が6.8%、東南アジアは1.2%となっている。前年との比較では、その他地域が+98.8%と最も増加し、東南アジアも+57.9%と大きく増加した。

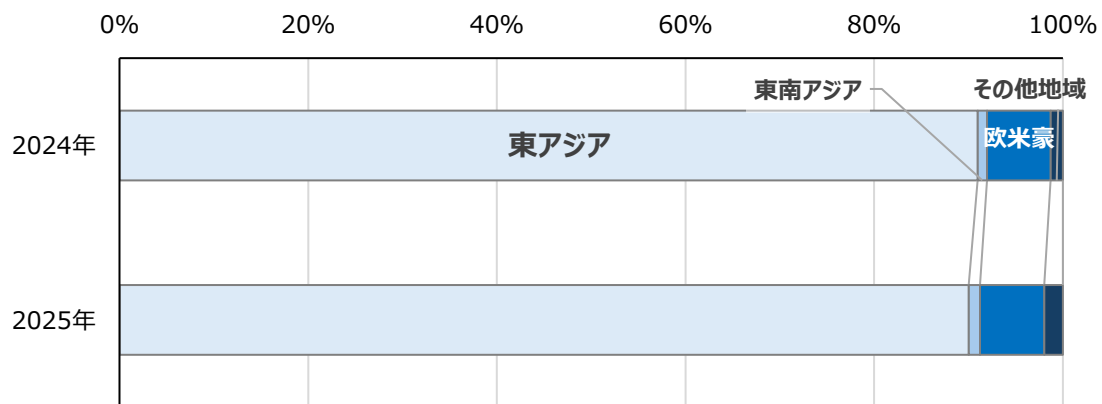
地理圏ブロック別来訪者数、構成比、前年増減率（2025年1～12月）

地域圏	来訪者数（人）	構成比	前年増減率
東アジア	21,721,890	90.0%	29.9%
東南アジア	288,774	1.2%	57.9%
欧米豪	1,643,306	6.8%	32.7%
その他地域	477,847	2.0%	98.8%
計	24,131,817	100.0%	31.3%

地理圏ブロック別来訪者数



地理圏ブロック別来訪者数構成比



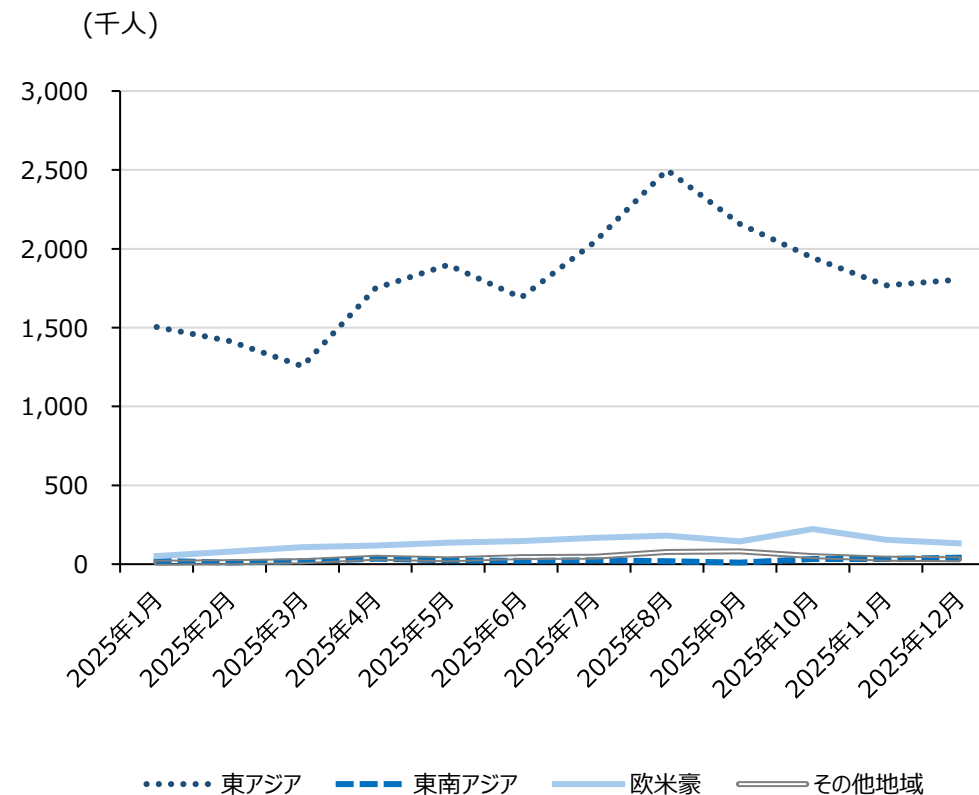
注：沖縄県来訪者数のカウントについて

来訪者数は1日・1市町村単位で集計し、沖縄県・月間の来訪者数は、この延べ数を掲載している。このため、同日中に県内2市町村を訪問した場合、また同一市町村内に2日間滞在した場合、年間の来訪者数はいずれも2カウントとなる

月別来訪者数（地理圏ブロック別、人）

	東アジア	東南アジア	欧米豪	その他地域
2025年1月	1,503,651	20,541	51,142	9,093
2025年2月	1,415,532	10,959	79,297	12,184
2025年3月	1,255,358	19,088	107,491	18,046
2025年4月	1,749,386	34,457	118,230	40,841
2025年5月	1,896,721	24,039	137,085	30,131
2025年6月	1,690,644	19,944	147,048	44,076
2025年7月	2,039,199	23,826	167,171	47,985
2025年8月	2,499,218	18,666	181,492	76,599
2025年9月	2,156,578	9,809	144,369	81,202
2025年10月	1,942,123	33,265	223,130	51,242
2025年11月	1,768,555	33,124	153,687	35,752
2025年12月	1,804,924	41,057	133,164	30,695
計	21,721,890	288,774	1,643,306	477,847

来訪者数推移（地理圏ブロック別）



**注：沖縄県来訪者数のカウントについて**

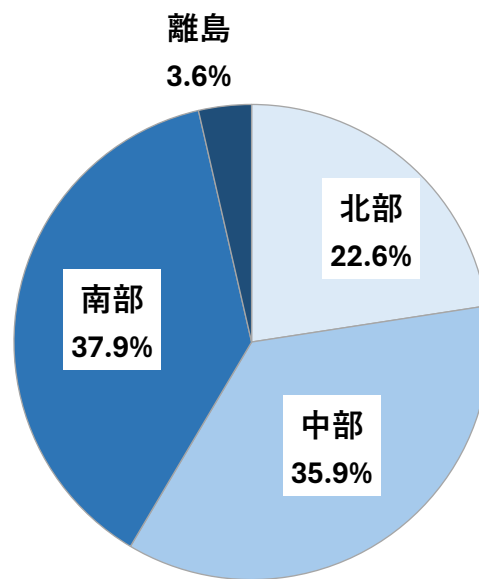
来訪者数は1日・1市町村単位で集計し、沖縄県・月間の来訪者数は、この延べ数を掲載している。このため、同日中に県内2市町村を訪問した場合、また同一市町村内に2日間滞在した場合、月間の来訪者数はいずれも2カウントとなる

2025年における東アジアの沖縄県来訪者数は21,721,890人で、前年と比較して+29.9%増加した。期間内の月別来訪者数をみると、来訪者数は8月が最も多く、前年増減率は1月の+49.8%が最も高い。来訪先の市町村としては、那覇市が最も多く、2位の北谷町と4倍近くの差がある。前年増減率も那覇市で特に高い。

来訪者数（沖縄県計、東アジア）

	来訪者数（人）	前年増減率
2025年1月	1,503,651	49.8%
2025年2月	1,415,532	23.0%
2025年3月	1,255,358	17.6%
2025年4月	1,749,386	43.9%
2025年5月	1,896,721	26.8%
2025年6月	1,690,644	▲7.1%
2025年7月	2,039,199	13.2%
2025年8月	2,499,218	47.7%
2025年9月	2,156,578	46.5%
2025年10月	1,942,123	35.0%
2025年11月	1,768,555	47.8%
2025年12月	1,804,924	32.0%
計	21,721,890	29.9%

県エリア別来訪先構成比（東アジア）



市町村別来訪者数ランキング（東アジア）

順位	市町村	来訪者数（人）	前年増減率
1	那覇市	5,132,963	42.9%
2	北谷町	1,392,775	31.9%
3	豊見城市	1,287,762	27.5%
4	浦添市	1,249,480	32.5%
5	名護市	1,241,080	32.0%
6	恩納村	1,094,134	25.8%
7	宜野湾市	1,038,358	20.0%
8	沖縄市	1,010,069	26.9%
9	本部町	964,053	23.1%
10	北中城村	858,402	35.5%

**注：沖縄県来訪者数のカウントについて**

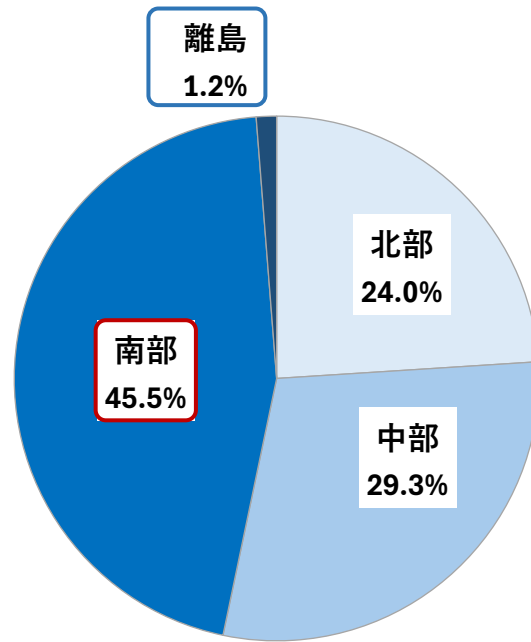
来訪者数は1日・1市町村単位で集計し、沖縄県・月間の来訪者数は、この延べ数を掲載している。このため、同日中に県内2市町村を訪問した場合、また同一市町村内に2日間滞在した場合、月間の来訪者数はいずれも2カウントとなる

2025年における東南アジアの沖縄県来訪者数は288,774人で、前年と比較して+57.9%増加している。期間内の月別の推移をみると、12月に来訪者数が最も多く、前年増減率は1月に最も高くなった。来訪先としては、南部の構成比が特に大きく、一方で離島の構成比が小さい。市町村別では那覇市が最も多いが、2位が名護市となっており、前年増減率も名護市で特に大きい。

来訪者数（沖縄県計、東南アジア）

	来訪者数（人）	前年増減率
2025年1月	20,541	229.2%
2025年2月	10,959	31.5%
2025年3月	19,088	27.6%
2025年4月	34,457	132.1%
2025年5月	24,039	35.0%
2025年6月	19,944	▲12.6%
2025年7月	23,826	70.3%
2025年8月	18,666	3.5%
2025年9月	9,809	6.7%
2025年10月	33,265	100.2%
2025年11月	33,124	76.1%
2025年12月	41,057	93.4%
計	288,774	57.9%

県エリア別来訪先構成比（東南アジア）



市町村別来訪者数ランキング（東南アジア）

順位	市町村	来訪者数（人）	前年増減率
1	那覇市	99,902	49.4%
2	名護市	28,258	138.4%
3	北谷町	24,707	98.4%
4	恩納村	14,631	78.4%
5	本部町	14,422	88.0%
6	豊見城市	12,987	63.2%
7	沖縄市	12,007	37.3%
8	浦添市	10,558	32.9%
9	宜野湾市	10,109	30.5%
10	北中城村	9,098	95.7%

**注：沖縄県来訪者数のカウントについて**

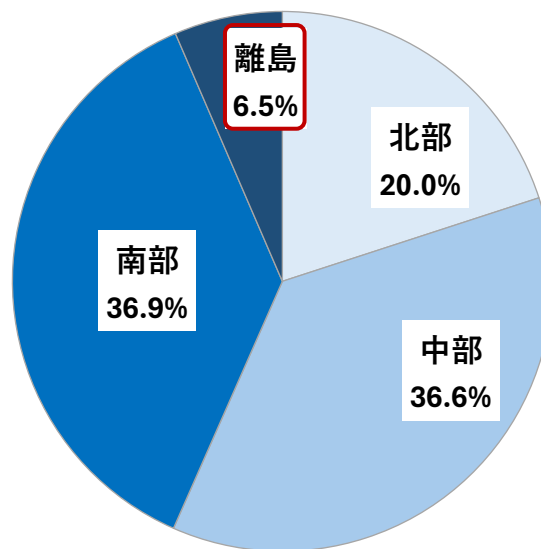
来訪者数は1日・1市町村単位で集計し、沖縄県・月間の来訪者数は、この延べ数を掲載している。このため、同日中に県内2市町村を訪問した場合、また同一市町村内に2日間滞在した場合、月間の来訪者数はいずれも2カウントとなる

2025年における欧米豪の沖縄県来訪者数は1,643,306人で、前年と比較して+32.7%増加している。月別の推移をみると、来訪者数は10月に最も多く、前年増減率も10月に最も高くなった。来訪先の市町村としては、那覇市が最も多く、前年増減率も那覇市で特に大きい。また、来訪先は他の地理圏に比べて離島の占める構成比が大きく、市町村別でも石垣市が7位となっている。

来訪者数（沖縄県計、欧米豪）

	来訪者数（人）	前年増減率
2025年1月	51,142	▲34.3%
2025年2月	79,297	67.5%
2025年3月	107,491	3.6%
2025年4月	118,230	▲8.0%
2025年5月	137,085	7.0%
2025年6月	147,048	▲16.0%
2025年7月	167,171	8.3%
2025年8月	181,492	38.9%
2025年9月	144,369	72.5%
2025年10月	223,130	267.4%
2025年11月	153,687	121.9%
2025年12月	133,164	67.7%
計	1,643,306	32.7%

県エリア別来訪先構成比（欧米豪）



市町村別来訪者数ランキング（欧米豪）

順位	市町村	来訪者数（人）	前年増減率
1	那覇市	437,552	51.9%
2	北谷町	144,547	36.4%
3	恩納村	111,914	29.2%
4	沖縄市	96,728	40.3%
5	宜野湾市	91,500	38.9%
6	名護市	82,953	37.0%
7	石垣市	67,620	45.8%
8	本部町	63,822	37.1%
9	浦添市	62,653	1.7%
10	豊見城市	56,865	35.9%

**注：沖縄県来訪者数のカウントについて**

来訪者数は1日・1市町村単位で集計し、沖縄県・月間の来訪者数は、この延べ数を掲載している。このため、同日中に県内2市町村を訪問した場合、また同一市町村内に2日間滞在した場合、月間の来訪者数はいずれも2カウントとなる

沖縄県の外国人来訪者を国・地域別にみると、最も多いのは台湾で、以下韓国、香港と続き、この3カ国・地域で全体の80%以上を占めている。各国の前年増減率をみると、来訪者数3位の香港で52.4%と大きく増加しており、この他6位以下でもカナダやオーストラリア、タイで70%を超える大幅な増加がみられた。

国籍別来訪者数ランキング（2025年1～12月）

順位	国・地域	来訪者数（人）	構成比	前年増減率
1	台湾	10,254,241	42.5%	26.3%
2	韓国	8,407,713	34.9%	26.4%
3	香港	1,780,379	7.4%	52.4%
-	中国	1,279,558	5.3%	62.9%
4	アメリカ	788,846	3.3%	3.5%
5	カナダ	149,527	0.6%	85.0%
6	オーストラリア	132,303	0.5%	79.2%
7	イギリス	127,186	0.5%	48.9%
8	ドイツ	120,244	0.5%	40.0%
9	タイ	103,548	0.4%	92.1%

**注：沖縄県来訪者数のカウントについて**

来訪者数は1日・1市町村単位で集計し、沖縄県・月間の来訪者数は、この延べ数を掲載している。このため、同日中に県内2市町村を訪問した場合、また同一市町村内に2日間滞在した場合、年間の来訪者数はいずれも2カウントとなる

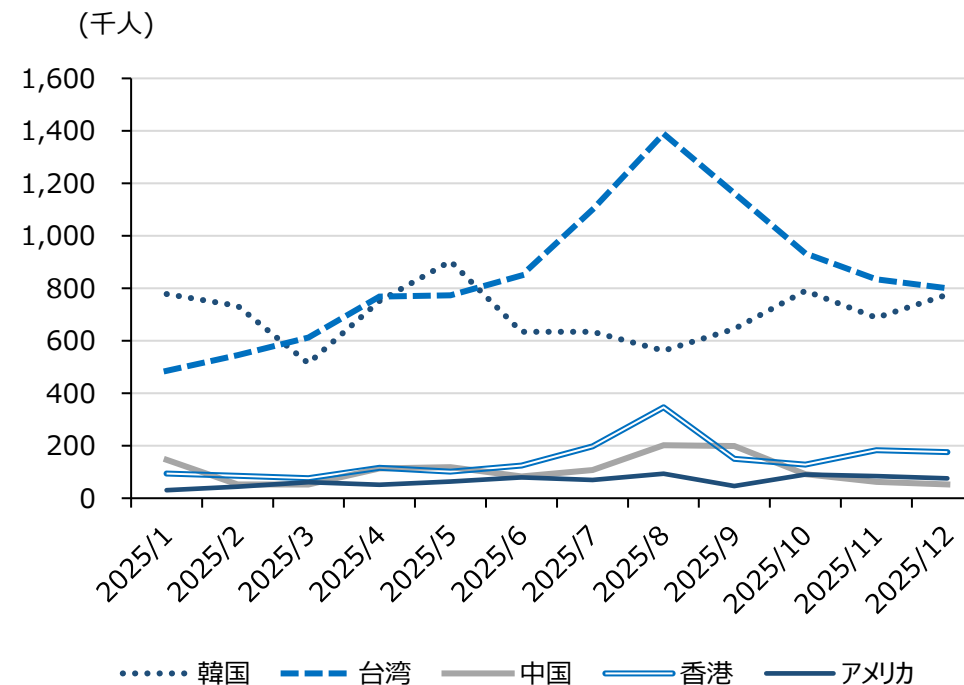
**注：「中国」国籍の集計について**

国籍「中国」のデータについては、中国政府によるアプリの利用制限上、中国国籍のGPSデータの取得が難しくサンプル数が少ないため、参考数値とする。

### 月別来訪者数（主要国籍別、人）

	韓国	台湾	中国	香港	アメリカ
2025年1月	777,608	485,464	146,482	94,098	30,641
2025年2月	732,880	545,263	52,520	84,869	43,896
2025年3月	514,131	612,655	52,239	76,333	61,334
2025年4月	751,220	768,514	113,561	116,091	50,903
2025年5月	903,189	773,000	118,736	101,796	63,888
2025年6月	633,792	848,797	83,330	124,724	78,822
2025年7月	633,968	1,100,033	107,043	198,155	70,090
2025年8月	561,830	1,389,075	201,897	346,416	93,370
2025年9月	644,952	1,162,672	198,705	150,249	46,907
2025年10月	789,824	933,383	90,979	127,937	89,748
2025年11月	688,517	834,805	61,749	183,485	83,816
2025年12月	775,801	800,582	52,317	176,225	75,431
計	8,407,713	10,254,241	1,279,558	1,780,379	788,846

### 来訪者数推移（主要国籍別）



#### 注：沖縄県来訪者数のカウントについて

来訪者数は1日・1市町村単位で集計し、沖縄県・月間の来訪者数は、この延べ数を掲載している。このため、同日中に県内2市町村を訪問した場合、また同一市町村内に2日間滞在した場合、月間の来訪者数はいずれも2カウントとなる

#### 注：「中国」国籍の集計について

国籍「中国」のデータについては、中国政府によるアプリの利用制限上、中国国籍のGPSデータの取得が難しくサンプル数が少ないため、参考数値とする。

【概要版】

外国人観光客

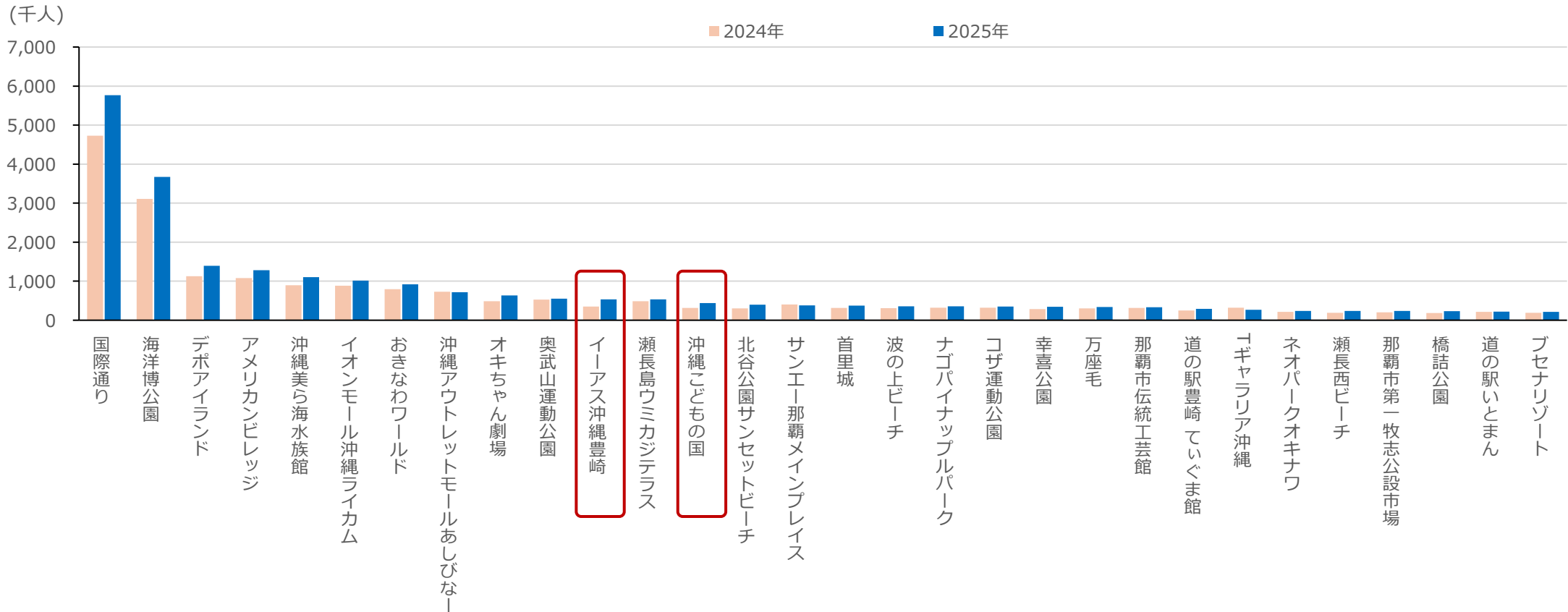
行動歴分析レポート

2025年（2025年1月 - 2025年12月）

## 3. 観光スポット分析

観光スポット別で最も来訪者数が多かったのは「国際通り」で、以下「海洋博公園」、「デポアイランド」と続く。前年との比較では、141スポットのうち98スポットで前年を上回り、特に「イース沖縄豊崎」では増加率が+53.5%、「沖縄こどもの国」では+40.9%となるなど、来訪者数が前年から大きく増加している。

### 観光スポット別外国人来訪者数（上位30スポット）



**注：観光スポット別来訪者数のカウントについて**  
 来訪者数は1日・1スポット単位で集計しこの延べ数を掲載している。このため、同一スポット内に2日間滞在した場合、年間の来訪者数は2カウントとなる

最も来訪者数が多かった観光スポットは、いずれの地域でも「国際通り」となった。次点では、東アジア、欧米豪、その他地域で「海洋博公園」となり、東南アジアでは「首里城」となった。

## スポット別来訪者数ランキング【東アジア】

順位	観光スポット	来訪者数構成比	前年増減率
1	国際通り	18.4%	22.8%
2	海洋博公園	11.8%	19.4%
3	デポアイランド	4.5%	24.8%
4	アメリカンビレッジ	4.1%	19.2%
5	沖縄美ら海水族館	3.5%	24.6%
6	イオンモール沖縄ライカム	3.3%	15.3%
7	おきなわワールド	3.0%	17.1%
8	沖縄アウトレットモールあしびなー	2.3%	1.1%
9	オキちゃん劇場	2.1%	31.4%
10	奥武山運動公園	1.8%	5.2%

## スポット別来訪者数ランキング【東南アジア】

順位	観光スポット	来訪者数構成比	前年増減率
1	国際通り	68.6%	662.4%
2	首里城	10.9%	-
3	奥武山運動公園	4.9%	-
4	海洋博公園	4.3%	26.7%
5	沖縄セルラースタジアム那覇	2.4%	-
6	デポアイランド	2.3%	▲81.6%
7	アメリカンビレッジ	2.3%	▲84.1%
8	瀬長島ウミカジテラス	2.2%	▲36.6%
9	宜野座カントリークラブ	2.2%	-
10	沖縄美ら海水族館	0.0%	▲100.0%

## スポット別来訪者数ランキング【欧米豪】

順位	観光スポット	来訪者数構成比	前年増減率
1	国際通り	17.1%	▲37.9%
2	海洋博公園	8.0%	▲51.0%
3	イオンモール沖縄ライカム	4.7%	1.5%
4	沖縄アウトレットモールあしびなー	3.5%	▲57.0%
5	サンエー那覇メインプレイス	3.5%	▲9.2%
6	デポアイランド	3.2%	▲31.2%
7	沖縄美ら海水族館	3.0%	▲44.0%
8	アメリカンビレッジ	2.9%	▲30.5%
9	イーアス沖縄豊崎	2.7%	17.7%
10	首里城	1.8%	45.1%

## スポット別来訪者数ランキング【その他地域】

順位	観光スポット	来訪者数構成比	前年増減率
1	国際通り	29.3%	184.5%
2	海洋博公園	9.7%	180.9%
3	首里城	5.3%	2,504.8%
4	幸喜公園	4.8%	-
5	コザ運動公園	4.2%	-
6	沖縄美ら海水族館	3.7%	75.1%
7	デポアイランド	2.9%	213.4%
8	沖縄アウトレットモールあしびなー	2.0%	3,102.3%
9	サンエー那覇メインプレイス	1.8%	1,220.3%
10	奥武山運動公園	1.8%	-

最も来訪者数が多かった観光スポットは、韓国では「海洋博公園」、台湾、香港、アメリカでは「国際通り」であった。また来訪者数を前年と比較すると、韓国の「おきなわワールド」への来訪者数が+74.7%、台湾と香港の「イーアス沖縄豊崎」への来訪者数が+50%を超えるなど南部のスポットで特に大きな増加がみられた。

## スポット別来訪者数ランキング【韓国】

順位	観光スポット	来訪者数構成比	前年増減率
1	海洋博公園	15.6%	18.0%
2	国際通り	11.7%	10.2%
3	デポアイランド	6.4%	36.2%
4	アメリカンビレッジ	6.1%	31.3%
5	沖縄美ら海水族館	4.7%	25.9%
6	イオンモール沖縄ライカム	3.1%	31.3%
7	オキちゃん劇場	2.7%	22.3%
8	北谷公園サンセットビーチ	2.5%	37.9%
9	万座毛	1.9%	12.9%
10	おきなわワールド	1.8%	74.7%

## スポット別来訪者数ランキング【香港】

順位	観光スポット	来訪者数構成比	前年増減率
1	国際通り	17.8%	24.7%
2	海洋博公園	7.9%	26.6%
3	沖縄アウトレットモールあしびなー	5.1%	21.2%
4	イオンモール沖縄ライカム	4.5%	19.2%
5	デポアイランド	3.6%	35.8%
6	イーアス沖縄豊崎	3.3%	50.7%
7	アメリカンビレッジ	3.1%	41.5%
8	おきなわワールド	2.7%	36.1%
9	沖縄美ら海水族館	2.4%	19.7%
10	瀬長島ウミカジテラス	2.2%	43.9%

## スポット別来訪者数ランキング【台湾】

順位	観光スポット	来訪者数構成比	前年増減率
1	国際通り	23.6%	26.3%
2	海洋博公園	9.2%	17.6%
3	おきなわワールド	3.9%	2.7%
4	イオンモール沖縄ライカム	3.2%	3.0%
5	デポアイランド	3.2%	8.4%
6	沖縄アウトレットモールあしびなー	3.0%	▲8.6%
7	アメリカンビレッジ	2.7%	▲0.0%
8	沖縄美ら海水族館	2.7%	22.0%
9	奥武山運動公園	2.6%	4.4%
10	イーアス沖縄豊崎	2.6%	53.9%

## スポット別来訪者数ランキング【アメリカ】

順位	観光スポット	来訪者数構成比	前年増減率
1	国際通り	14.7%	▲53.0%
2	海洋博公園	8.2%	▲56.4%
3	イオンモール沖縄ライカム	5.0%	0.0%
4	サンエー那覇メインプレイス	4.1%	▲3.7%
5	沖縄アウトレットモールあしびなー	3.9%	▲58.5%
6	デポアイランド	3.0%	▲44.8%
7	沖縄美ら海水族館	2.9%	▲53.6%
8	アメリカンビレッジ	2.8%	▲43.1%
9	イーアス沖縄豊崎	2.7%	▲0.8%
10	Tギャラリア沖縄	2.1%	▲49.1%

【概要版】

外国人観光客

行動歴分析レポート

2025年（2025年1月 - 2025年12月）

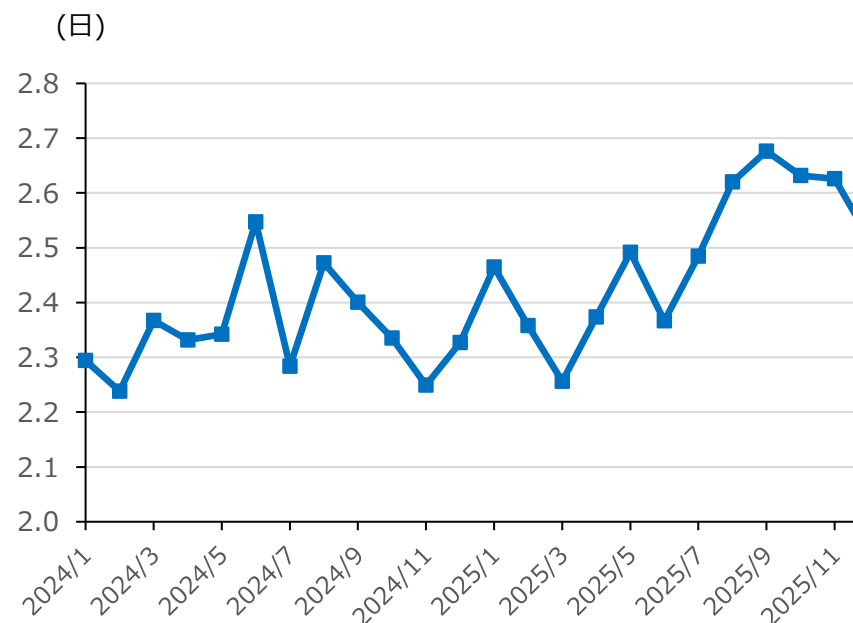
## 4. 滞在・移動ルート分析

2025年の沖縄県平均泊数は2.5泊で、前年同期の2.4泊からやや増加している。平均泊数の推移をみると、2024年1月から横ばいで推移してきたが、2025年8月以降はそれまでより高水準で推移している。国・地域別では、昨年同様アジア圏に比べアメリカ含む欧米豪で平均泊数が多かった。なお、その他地域では平均泊数が微減した。

沖縄県平均泊数  
(地理圏ブロック・主要国(地域)別、泊)

国・地域	2025年	2024年
全国籍	2.5	2.4
東アジア	2.4	2.2
東南アジア	2.9	2.7
欧米豪	3.2	3.1
その他地域	3.0	3.1
韓国	2.3	2.2
台湾	2.4	2.2
中国	2.7	2.9
香港	2.6	2.4
アメリカ	3.1	3.0

沖縄県平均泊数推移



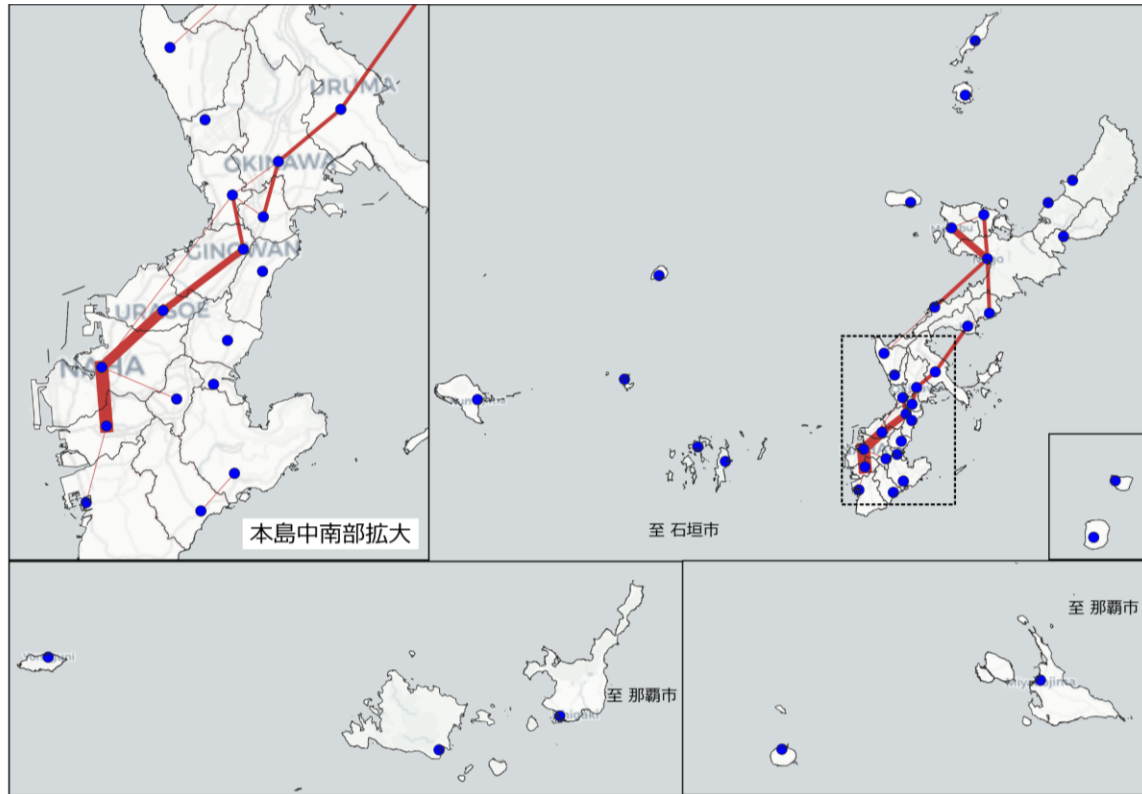
**注：沖縄県平均泊数の算出方法について**

夜間（21:00～翌3:00）にて最後にログ取得をした地点が沖縄県であった日を沖縄県内への宿泊とみなし、1日単位で集計した延べ宿泊者数と1旅程（1カ月）単位で集計した実宿泊者数の除算から算出

※夜間のログ取得がなかった場合は、当日の滞在時間が最も長かった市町村が沖縄県内の市町村であれば県内への滞在日とみなす。また1日にログ取得がなかった場合は、前日が県内滞在日であれば当日も沖縄県内への滞在日とみなす

来訪者の市町村間の周遊で最も多かったのは、那覇市⇔豊見城市間の周遊で、いずれの四半期でも最も多い周遊パターンとなった。以下、那覇市⇔浦添市間、宜野湾市⇔浦添市間、名護市⇔本部町間などが上位にあがっている。前年との比較では、+20%前後の増加がみられる周遊パターンが多いなか、北谷町⇔北中城村や那覇市⇔北谷町間の周遊数が大幅に増加している。

外国人客市町村間周遊数（上位20）  
(2025年1～12月)



外国人客市町村間周遊数ランキング(2025年1～12月)

順位	市町村間	周遊数構成比 (上位50中)	前年増減率	四半期別周遊数構成比（上位50中）			
				1～3月期	4～6月期	7～9月期	10～12月期
1	那覇市 ⇔ 豊見城市	10.5%	22.1%	10.1%	9.6%	10.8%	11.2%
2	那覇市 ⇔ 浦添市	8.3%	29.0%	8.0%	7.9%	7.4%	9.7%
3	宜野湾市 ⇔ 浦添市	5.0%	24.2%	5.5%	4.8%	4.9%	5.0%
4	名護市 ⇔ 本部町	4.9%	27.2%	5.3%	5.1%	4.7%	4.5%
5	沖縄市 ⇔ 北中城村	4.4%	18.5%	4.2%	4.7%	4.6%	3.9%
6	名護市 ⇔ 今帰仁村	4.3%	24.2%	4.0%	3.8%	4.8%	4.3%
7	沖縄市 ⇔ うるま市	4.3%	20.5%	4.3%	4.6%	4.1%	4.1%
8	宜野湾市 ⇔ 北谷町	3.7%	16.9%	3.5%	3.8%	3.6%	4.0%
9	名護市 ⇔ 恩納村	3.5%	20.1%	4.4%	3.3%	3.2%	3.4%
10	うるま市 ⇔ 金武町	3.1%	16.7%	2.9%	3.3%	3.0%	3.0%
11	名護市 ⇔ 宜野座村	2.8%	20.7%	2.7%	3.1%	2.8%	2.7%
12	沖縄市 ⇔ 北谷町	2.4%	27.9%	2.3%	2.5%	2.3%	2.3%
13	宜野座村 ⇔ 金武町	2.3%	19.7%	2.1%	2.6%	2.4%	2.1%
14	南城市 ⇔ 八重瀬町	2.3%	21.5%	2.6%	2.1%	2.3%	2.3%
15	糸満市 ⇔ 豊見城市	2.1%	4.6%	1.9%	2.4%	2.2%	2.0%
16	北谷町 ⇔ 北中城村	1.9%	39.5%	1.9%	2.3%	1.6%	1.9%
17	恩納村 ⇔ 読谷村	1.8%	13.7%	1.6%	1.9%	1.8%	1.7%
18	那覇市 ⇔ 南風原町	1.8%	15.4%	2.4%	1.5%	1.6%	1.7%
19	那覇市 ⇔ 北谷町	1.7%	84.5%	1.3%	1.3%	2.0%	2.1%
20	今帰仁村 ⇔ 本部町	1.7%	26.4%	1.5%	1.6%	1.7%	1.8%

## 市町村間周遊数ランキング【東アジア】

順位	市町村間	周遊数構成比 (上位50中)	前年増減率
1	那覇市 ⇄ 豊見城市	10.6%	21.6%
2	那覇市 ⇄ 浦添市	8.3%	29.4%
3	宜野湾市 ⇄ 浦添市	5.0%	24.4%
4	名護市 ⇄ 本部町	4.9%	27.3%
5	沖縄市 ⇄ 北中城村	4.4%	17.9%
6	名護市 ⇄ 今帰仁村	4.4%	25.0%
7	沖縄市 ⇄ うるま市	4.4%	19.4%
8	宜野湾市 ⇄ 北谷町	3.6%	14.2%
9	名護市 ⇄ 恩納村	3.5%	20.8%
10	うるま市 ⇄ 金武町	3.2%	16.5%

## 市町村間周遊数ランキング【東南アジア】

順位	市町村間	周遊数構成比 (上位50中)	前年増減率
1	那覇市 ⇄ 豊見城市	12.2%	104.8%
2	那覇市 ⇄ 浦添市	7.6%	32.6%
3	那覇市 ⇄ 北谷町	6.3%	150.0%
4	名護市 ⇄ 本部町	5.4%	47.0%
5	宜野湾市 ⇄ 北谷町	4.5%	70.9%
6	沖縄市 ⇄ 北谷町	4.0%	163.0%
7	沖縄市 ⇄ 北中城村	3.7%	133.8%
8	今帰仁村 ⇄ 本部町	3.5%	178.3%
9	名護市 ⇄ 恩納村	3.4%	81.7%
10	名護市 ⇄ 今帰仁村	3.3%	147.5%

## 市町村間周遊数ランキング【欧米豪】

順位	市町村間	周遊数構成比 (上位50中)	前年増減率
1	那覇市 ⇄ 豊見城市	7.7%	4.7%
2	那覇市 ⇄ 浦添市	7.2%	6.5%
3	宜野湾市 ⇄ 北谷町	6.2%	34.4%
4	宜野湾市 ⇄ 浦添市	5.1%	10.5%
5	名護市 ⇄ 本部町	4.7%	13.6%
6	沖縄市 ⇄ 北谷町	4.6%	34.0%
7	沖縄市 ⇄ 北中城村	3.5%	3.9%
8	那覇市 ⇄ 北谷町	3.3%	156.8%
9	沖縄市 ⇄ うるま市	3.3%	28.5%
10	那覇市 ⇄ 宜野湾市	3.1%	90.3%

## 市町村間周遊数ランキング【その他地域】

順位	市町村間	周遊数構成比 (上位50中)	前年増減率
1	那覇市 ⇄ 豊見城市	9.8%	142.4%
2	那覇市 ⇄ 浦添市	7.4%	162.9%
3	名護市 ⇄ 本部町	4.6%	77.6%
4	那覇市 ⇄ 北谷町	4.5%	179.8%
5	宜野湾市 ⇄ 浦添市	4.3%	197.5%
6	宜野湾市 ⇄ 北谷町	4.2%	133.4%
7	名護市 ⇄ 恩納村	3.6%	47.3%
8	名護市 ⇄ 今帰仁村	3.1%	226.6%
9	沖縄市 ⇄ 北中城村	3.1%	399.2%
10	那覇市 ⇄ 宜野湾市	2.7%	162.2%

## 市町村間周遊数ランキング【韓国】

順位	市町村間	周遊数構成比 (上位50中)	前年増減率
1	那覇市 ⇄ 豊見城市	8.7%	25.2%
2	名護市 ⇄ 本部町	6.5%	33.0%
3	那覇市 ⇄ 浦添市	6.1%	33.5%
4	沖縄市 ⇄ うるま市	5.3%	17.0%
5	名護市 ⇄ 恩納村	4.9%	8.5%
6	宜野湾市 ⇄ 浦添市	4.6%	25.3%
7	沖縄市 ⇄ 北中城村	4.3%	19.4%
8	宜野湾市 ⇄ 北谷町	3.9%	7.1%
9	うるま市 ⇄ 金武町	3.8%	10.7%
10	名護市 ⇄ 今帰仁村	3.8%	23.4%

## 市町村間周遊数ランキング【台湾】

順位	市町村間	周遊数構成比 (上位50中)	前年増減率
1	那覇市 ⇄ 豊見城市	11.8%	12.9%
2	那覇市 ⇄ 浦添市	9.8%	27.0%
3	宜野湾市 ⇄ 浦添市	5.3%	18.7%
4	名護市 ⇄ 今帰仁村	5.0%	22.3%
5	沖縄市 ⇄ 北中城村	4.6%	17.3%
6	沖縄市 ⇄ うるま市	3.7%	16.2%
7	名護市 ⇄ 本部町	3.6%	12.0%
8	宜野湾市 ⇄ 北谷町	3.1%	18.5%
9	南城市 ⇄ 八重瀬町	3.0%	7.1%
10	うるま市 ⇄ 金武町	2.9%	20.9%

## 市町村間周遊数ランキング【中国】

順位	市町村間	周遊数構成比 (上位50中)	前年増減率
1	那覇市 ⇄ 豊見城市	8.0%	136.0%
2	那覇市 ⇄ 浦添市	7.8%	1.4%
3	那覇市 ⇄ 北谷町	7.6%	403.0%
4	名護市 ⇄ 本部町	4.8%	241.4%
5	那覇市 ⇄ 宜野湾市	4.0%	25.7%
6	宜野湾市 ⇄ 浦添市	3.8%	135.0%
7	那覇市 ⇄ 渡嘉敷村	3.7%	109.4%
8	宜野湾市 ⇄ 北谷町	3.6%	▲5.0%
9	那覇市 ⇄ 本部町	3.1%	-
10	那覇市 ⇄ 恩納村	3.0%	12.7%

## 市町村間周遊数ランキング【香港】

順位	市町村間	周遊数構成比 (上位50中)	前年増減率
1	那覇市 ⇄ 豊見城市	12.0%	54.0%
2	那覇市 ⇄ 浦添市	9.1%	48.8%
3	宜野湾市 ⇄ 浦添市	5.7%	38.8%
4	沖縄市 ⇄ 北中城村	4.5%	4.8%
5	名護市 ⇄ 恩納村	4.3%	155.7%
6	宜野湾市 ⇄ 北谷町	3.9%	49.5%
7	沖縄市 ⇄ うるま市	3.8%	67.4%
8	名護市 ⇄ 本部町	3.8%	36.4%
9	名護市 ⇄ 今帰仁村	3.5%	88.6%
10	糸満市 ⇄ 豊見城市	2.8%	83.7%

## 市町村間周遊数ランキング【アメリカ】

順位	市町村間	周遊数構成比 (上位50中)	前年増減率
1	沖縄市 ⇄ 北谷町	7.5%	28.0%
2	宜野湾市 ⇄ 北谷町	6.8%	12.2%
3	那覇市 ⇄ 浦添市	6.5%	▲20.2%
4	那覇市 ⇄ 豊見城市	6.2%	▲40.7%
5	宜野湾市 ⇄ 浦添市	5.1%	▲18.0%
6	沖縄市 ⇄ 嘉手納町	5.0%	21.9%
7	沖縄市 ⇄ 北中城村	4.8%	▲8.3%
8	沖縄市 ⇄ うるま市	4.5%	9.7%
9	名護市 ⇄ 本部町	3.6%	▲19.1%
10	嘉手納町 ⇄ 北谷町	3.4%	▲25.5%