

令和7年度DX観光客動態調査事業

外国人観光客 行動歴分析レポート 2025年（2025年1月 – 2025年12月）

発行 沖縄県文化観光スポーツ部観光政策課

委託先 令和7年度DX観光客動態調査事業共同企業体
株式会社リクルートライフスタイル沖縄
株式会社ブログウォッチャー
公益財団法人九州経済調査協会

外国人観光客
行動歴分析レポート
2025年
(2025年1月 - 2025年12月)

目次

- 事業概要..... 3
- 使用する観光人流データについて..... 4
- 分析内容..... 8
- 分析結果サマリー..... 9

- 来訪分析..... 10**

- 国・地域分析..... 24**

- 観光スポット分析..... 42**

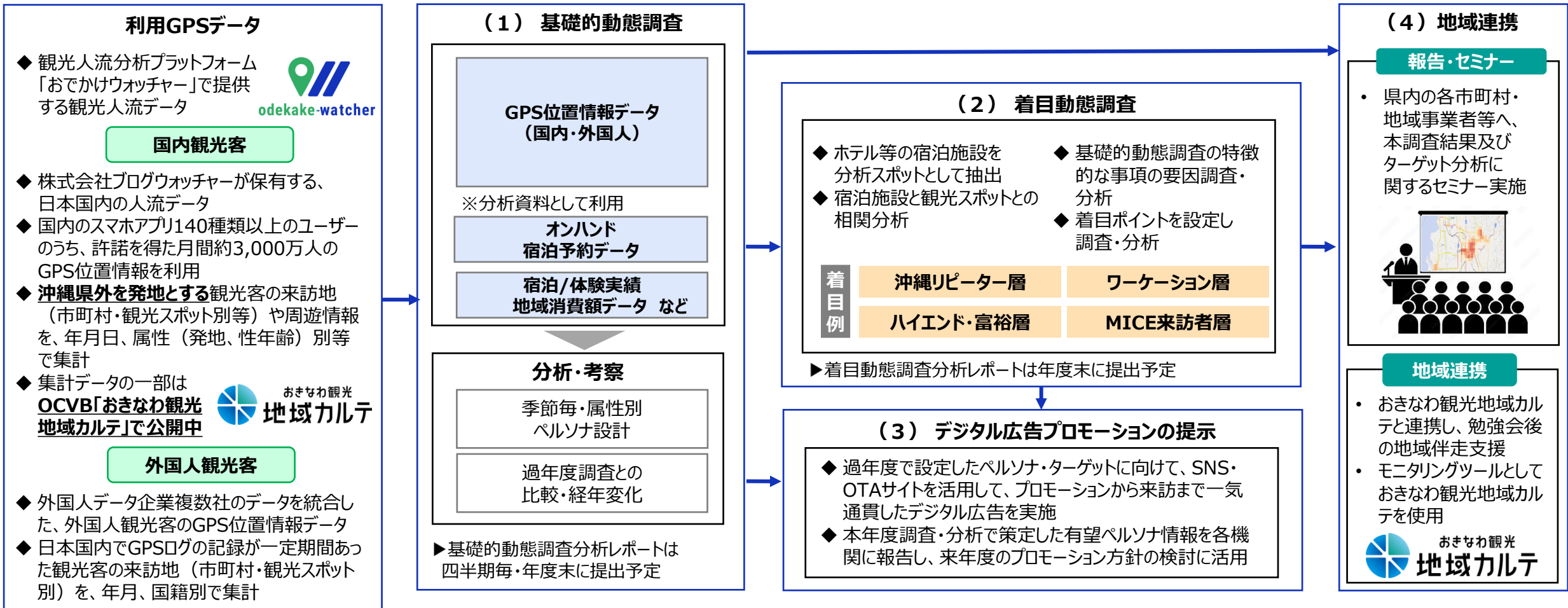
- 滞在・移動ルート分析..... 62**

事業の実施目的

本事業は、観光客の属性別に行動歴等を調査・分析することでそのニーズを把握し、ターゲットを明確にした誘客プロモーション、地域資源を活かした観光ツアーの造成や観光コンテンツの開発に活用するなど、ターゲットマーケティングの展開に繋げる。

これにより、安全・安心で快適な誰もが楽しめる沖縄観光を推進し、観光客の満足度向上、ひいては観光収入の増加を図ることを、本事業の目的とする。

事業フロー



エリア区分（県内）

北部	名護市、国頭村、大宜味村、東村、今帰仁村、本部町、恩納村、宜野座村、金武町、伊江村、伊平屋村、伊是名村
中部	宜野湾市、浦添市、沖縄市、うるま市、読谷村、嘉手納町、北谷町、北中城村、中城村、西原町
南部	那覇市、糸満市、豊見城市、南城市、与那原町、南風原町、渡嘉敷村、座間味村、粟国村、渡名喜村、南大東村、北大東村、久米島町、八重瀬町
離島	石垣市、宮古島市、多良間村、竹富町、与那国町

地理圏ブロック区分（来訪者国籍）

東アジア	韓国、中国、台湾、香港
東南アジア	タイ、シンガポール、マレーシア、インドネシア、フィリピン、ベトナム
欧米豪	イギリス、フランス、ドイツ、イタリア、スペイン、ロシア、ノルウェー、スウェーデン、フィンランド、デンマーク、アメリカ、カナダ、メキシコ、オーストラリア
その他地域	その他

注意事項

- 本レポートでは、**1日単位の来訪者数の月間の延べ数を掲載している**。その月に来訪した人数ではなく、その月の各日の来訪者数を合計した、延べの来訪者数となる
- **沖縄県・県エリア別来訪者数は、県（エリア）内市町村来訪者の延べ数を掲載している**
- 本レポートでは、**日本国内に連続20日以内の旅程で滞在する外国人を対象とする**
- データは、取得した位置情報データを基に拡大推計処理（日本政府観光局「外国人外客数」の年月・国籍別外国人外客数（推計値）を用いて拡大）を行っている
- 来訪人数が一定の基準を超えていない場合、数値の精度が低くなることもある
- **国籍「中国」のデータ**については、中国政府によるアプリの利用制限上、中国国籍の**GPSデータの取得が難しくサンプル数が少ないため、参考数値とする**。また、これに伴い、**「中国」の観光スポット・メッシュ別来訪者数の掲載を見合わせている**
- 端数処理の関係で、全体値と内訳の合計が一致しない、もしくは内訳構成比の計が100%とならない場合がある

来訪者数集計の考え方

観光スポット	観光スポット指定メッシュ内に1回以上記録された場合「1人」として集計	※但し同日内に複数回観光スポットを訪れてもカウントは「1人」となる
市町村	同一市町村内に連続して1日2回以上記録された場合「1人」として集計	※但し同日内に複数回市町村を訪れてもカウントは「1人」となる
県	市町村来訪者数の延べ数をカウント	

県・市町村・スポット別 来訪者数集計の考え方

観光客の動きイメージ

※旅程：2泊3日
アメリカンビレッジ周辺ホテルで宿泊



日付	那覇空港	首里	国際通り	アメリカンビレッジ	琉球村	万座毛	海の駅あやはし館	勝連城跡	計
5/3 (土)	1	1	1	1					4
5/4 (日)				1	1	1			3
5/5 (月)	1			1			1	1	4

日付	項目	那覇市	北谷町	恩納村	うるま市	計
5/3 (土)	市町村	1	1			2
	県	2				2
5/4 (日)	市町村		1	1		2
	県	2				2
5/5 (月)	市町村	1	1		1	3
	県	3				3

来訪者数 集計結果

集計区分	スポット								市町村				県
集計対象	那覇空港	首里	国際通り	アメリカンビレッジ	琉球村	万座毛	海の駅あやはし館	勝連城跡	那覇市	北谷町	恩納村	うるま市	沖縄県
5月計	2	1	1	3	1	1	1	1	2	3	1	1	7

使用されているデータ	外国人データ企業複数社のデータを統合した、外国人観光客のGPS位置情報データ ※データはスマートフォンアプリ利用者から個別に許諾を得て取得しており、個人を特定できない形式に加工して使用
集計対象とする旅程	日本国内の位置情報データが初めて記録された日を入国日、最後に記録された日を出国日とし、入国日から出国日が20日以内の旅程を外国人旅程と判定する ※日本国内の位置情報データ記録が7日以上空いた場合は、別旅程とみなす
国籍（国・地域）	スマートフォンアプリ登録情報等から取得したデータ
滞在日数（日本国内）	入国日（日本国内の位置情報データが初めて記録された日）から出国日（最後に記録された日）の間を、日本への滞在日数とする
月跨ぎ旅程の判定	月をまたぐ旅程の場合は、旅程開始日を基準として旅程の年月を判定する
観光スポット	日本観光振興協会「デジタル観光統計オープンデータ」にて指定したスポットのうち、2023年の外国人来訪者数が5,000人を上回った、もしくは「国内観光客行動歴分析レポート」にて集計対象とした県内113箇所の観光スポット ※ただし、個別の宿泊・リゾート施設、および国道・高速道路沿いなど通過交通で来訪者数が過剰に計上されうるスポットは対象外とする
来訪（市区町村）	市区町村の範囲内で位置情報ログが連続して2回以上記録された場合は、市区町村に滞在した来訪者とみなす
来訪（観光スポット/メッシュ）	観光スポット（メッシュ）の範囲内で位置情報ログが1回以上記録された場合は、観光スポット（メッシュ）に来訪したとみなす
来訪者数の集計日	3:00を日の区切りとし、3:00～翌2:59までの来訪者を1日の来訪者として記録、日単位の集計の月間の延べ数を月単位の人数とする ※来訪者数は1日ごとに集計する。このため、1日に複数回来訪した場合も1カウントとする ※複数日に跨がって滞在した場合は、各日でそれぞれ1カウントとする。この場合、月単位では2カウント以上となる
拡大推計	来訪者数および周遊者数は、日本政府観光局（JNTO）「外国人外客数」の年月・国籍別外国人外客数（推計値）を用いて拡大推計を実施している

市町村別来訪者数（人）	市町村内で来訪が判定された人数（拡大推計済み）を集計
沖縄県・県エリア別来訪者数（人）	市町村別来訪者数を県・エリア別で合算した値を沖縄県・県エリア別来訪者数として集計・表示
観光スポット別来訪者数（人）	観光スポット毎の来訪者数（延べ人数）を集計して表示
メッシュ別来訪者数（人）	1kmメッシュ毎の来訪者数（延べ人数）を集計して表示
沖縄県内平均泊数（泊）	<p>夜間（21:00～翌3:00）にて最後にログ取得をした地点が沖縄県であった場合、沖縄県内への宿泊とみなし、1日単位で集計した延べ宿泊者数と1旅程（1カ月）単位で集計した実宿泊者数の除算から算出</p> <p>※夜間のログ取得がなかった場合は、当日の滞在時間が最も長かった市町村が沖縄県内の市町村であれば県内への滞在日とみなす。また1日にログ取得がなかった場合は、前日が県内滞在日であれば当日も沖縄県内への滞在日とみなす</p>
市町村間周遊数（トリップ）	<p>同一旅程にて複数の市町村を来訪した人数をカウントし、市町村単位で集計</p> <p>※3市町村以上来訪した場合は、直前・直後に訪問した市町村のみ集計対象とする。そのため、A→B→Cの場合、A→B、B→Cでそれぞれ1カウントとするが、A→Cはカウントしない</p>

2025年（2025年1月 - 12月）では以下の項目について調査・分析を行った。

	来訪分析	国・地域分析	観光スポット分析	滞在・移動ルート分析
調査項目	<ul style="list-style-type: none"> 来訪者数 （沖縄県計・県エリア別・市町村別） 市町村・月別来訪者数 	<ul style="list-style-type: none"> 地理圏ブロック別、国籍別来訪者数 来訪者数推移（地理圏ブロック別、主要国籍別） 地理圏ブロック別来訪状況 	<ul style="list-style-type: none"> 観光スポット別来訪状況 来訪状況マップ 地理圏ブロック別、国・地域別人気観光スポット 地理圏ブロック別、来訪状況マップ 	<ul style="list-style-type: none"> 沖縄県平均泊数 市町村間移動ルート
調査目的	外国人来訪者が沖縄にいつ、どのエリア・市町村に訪問していたかを調査し、傾向を把握する。	外国人の国籍（地理圏ブロック）別に、沖縄県や各市町村への訪問傾向がどのようなか、どのような変化があったか把握する。	外国人来訪者が県内のどのような観光スポット、地点に訪問しているか、また国籍（地理圏ブロック）毎にどのような傾向があるのか把握する。	外国人来訪者が沖縄に1旅程でどの程度の期間滞在しているのか、県内でどのように周遊しているのか分析する。

	来訪分析(p.10～)	国・地域分析 (p.24～)	観光スポット分析 (p.42～)	滞在・移動ルート分析 (p.62～)
沖縄県全体	<ul style="list-style-type: none"> 2025年における沖縄県の外国人来訪者数は約2,413万人で、前年を+31.3%上回った 期間内の来訪者数のピークは8月の約278万人、前年増加率が最も高かったのは11月の+52.9%であった 	<ul style="list-style-type: none"> 国籍別では台湾、韓国、香港の順で来訪者数が多く、3カ国・地域で全体の80%以上を占める 地理圏別の県内訪問先として、東アジアでは特に那覇市に集中しており、他の地理圏も那覇市が最多であるものの、東南アジアでは名護市、欧米豪では離島への訪問が比較的多い 	<ul style="list-style-type: none"> 観光スポット別来訪者は国際通り、海洋博公園、デポアイランドの順に多い 前年との比較では、対象141スポットのうち98スポットで前年を上回り、特に「イース沖縄豊崎」「沖縄こどもの国」の増加率が高い 	<ul style="list-style-type: none"> 沖縄県平均泊数は2.5泊で、前年の2.4泊から微増 市町村間周遊は、那覇市⇔豊見城市間で最も多く、那覇市⇔北谷町間などで大きく増加

県エリア別	
北部	<ul style="list-style-type: none"> 名護市、本部町、今帰仁村では10～12月期に、恩納村、金武町では1～3月期、7～9月期に来訪者数が特に大きく増加 恩納村北部から名護市中心部、海洋博公園北側で来訪者数が増加している
中部	<ul style="list-style-type: none"> 上位4市町（北谷町、浦添市、宜野湾市、沖縄市）ではいずれも来訪者数が10～12月期に最も大きく増加した 前年から北谷町⇔北中城村、那覇市⇔北谷町間の周遊数が大きく増加した
南部	<ul style="list-style-type: none"> 那覇市の来訪者数は前年から+46.5%と、上位市町村のなかでも特に大きく増加 那覇市中心部や豊見城市豊崎で来訪者数が特に増加している
離島	<ul style="list-style-type: none"> 来訪者数の前年増減率は+98.7%と県内4エリアのなかでも最も高い 石垣市では7～9月期、宮古島市と竹富町では4～6月期に特に大きく増加した

地理圏ブロック別	
東アジア	<ul style="list-style-type: none"> 来訪者数が地理圏別で最も多く全体の90.0%を占める。来訪者数のピークは8月であった 来訪先としては、那覇市への集中がみられ、2位の北谷町と4倍近くの差がある
東南アジア	<ul style="list-style-type: none"> 来訪者数の構成比は1.2%、前年増減率は+57.9%であった 月別の前年増減率は1月に最も高く、+229.2%となった 来訪先としては、南部の構成比が特に大きく、離島の構成比が小さい。市町村別では他の地理圏ブロックに比べ名護市の構成比が大きく前年増減率も名護市で特に高い
欧米豪	<ul style="list-style-type: none"> 来訪者数の構成比は6.8%、前年増減率は+32.7%であった 来訪者数のピークは10月であり、前年増減率も10月に最も高くなった 来訪先としては、他の地理圏ブロックに比べ離島の構成比が高く、市町村別でも石垣市が7位となっている

外国人観光客
行動歴分析レポート
2025年（2025年1月 - 2025年12月）

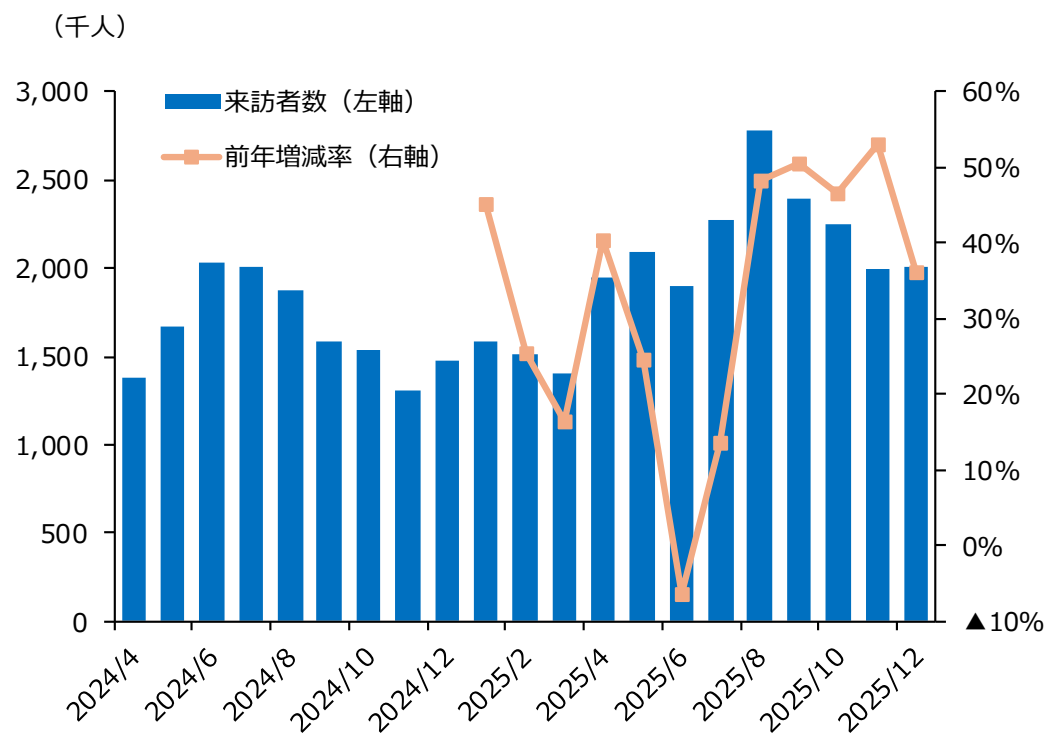
1. 来訪分析

沖縄県における2025年（1～12月）の外国人来訪者数は24,131,817人であった。これは前年を31.3%上回る来訪者数である。月別の前年増減率をみると、11月が+52.9%と最も大きく、一方6月のみ▲6.5%と微減した。なお、月別の来訪者数は8月の2,775,975人がピークであった。

外国人来訪者数（沖縄県計）

	2025年（人）	2024年（人）	前年増減率
1月	1,584,426	1,091,507	45.2%
2月	1,517,971	1,211,004	25.3%
3月	1,399,983	1,203,532	16.3%
4月	1,942,914	1,385,160	40.3%
5月	2,087,977	1,674,726	24.7%
6月	1,901,712	2,034,363	▲6.5%
7月	2,278,182	2,005,399	13.6%
8月	2,775,975	1,873,765	48.1%
9月	2,391,958	1,589,633	50.5%
10月	2,249,761	1,535,941	46.5%
11月	1,991,118	1,302,025	52.9%
12月	2,009,840	1,477,077	36.1%
1～3月期計	4,502,381	3,506,042	28.4%
4～6月期計	5,932,602	5,094,250	16.5%
7～9月期計	7,446,115	5,468,797	36.2%
10～12月期計	6,250,720	4,315,043	44.9%
年間累計	24,131,817	18,384,131	31.3%

外国人来訪者数（沖縄県計）推移



注：沖縄県来訪者数のカウントについて

来訪者数は1日・1市町村単位で集計し、沖縄県・月間の来訪者数は、この延べ数を掲載している。このため、同日中に県内2市町村を訪問した場合、また同一市町村内に2日間滞在した場合、月間の来訪者数はいずれも2カウントとなる

2025年における外国人来訪者数を県エリア別（北部・中部・南部・離島）にみると、来訪者数は南部、中部、北部、離島の順に多い。前年との比較では、離島で大きく増加しており、特に4～6月期は前年増減率+207.3%であった。一方、北部、中部、南部では4～6月期に最も前年増減率が小さく、10～12月期に最も大きく増加している。

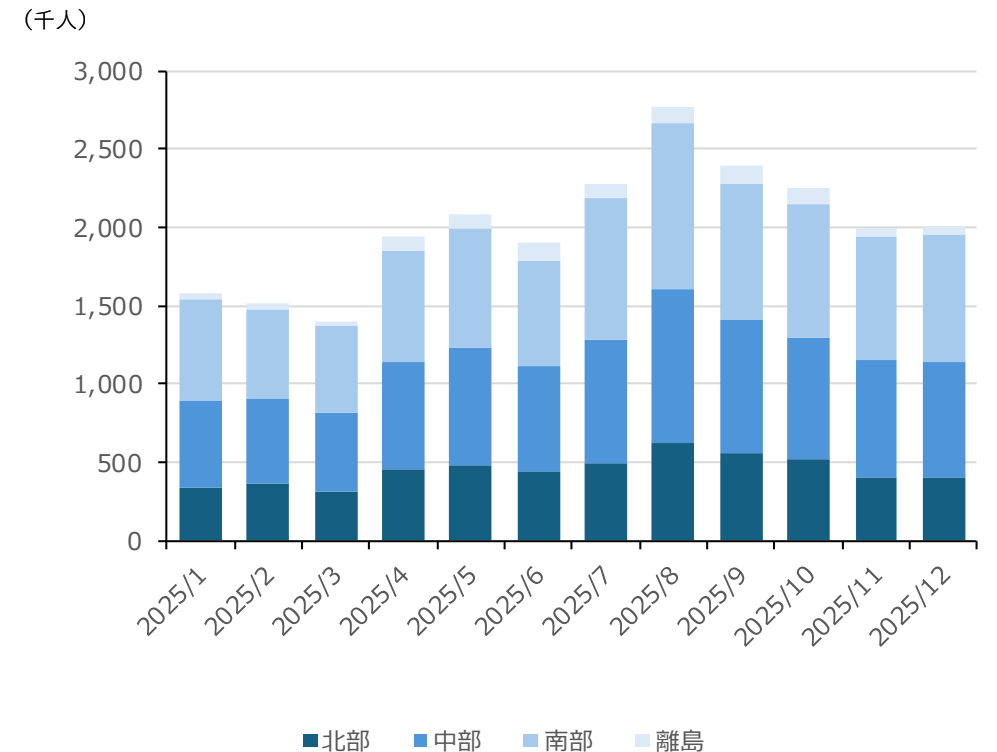
外国人来訪者数（県エリア別、人）

	北部	中部	南部	離島	計
2025年1～3月期	1,023,984	1,604,374	1,759,860	113,938	4,502,381
2025年4～6月期	1,365,533	2,127,735	2,140,519	298,815	5,932,602
2025年7～9月期	1,676,626	2,634,192	2,828,352	306,944	7,446,115
2025年10～12月期	1,337,308	2,256,346	2,455,726	201,340	6,250,720
2025年計	5,403,451	8,622,646	9,184,458	921,036	24,131,817

外国人来訪者数前年増減率（県エリア別）

	北部	中部	南部	離島	計
2025年1～3月期	28.1%	22.1%	34.8%	29.6%	28.4%
2025年4～6月期	12.2%	8.7%	17.4%	207.3%	16.5%
2025年7～9月期	33.1%	30.4%	41.3%	64.6%	36.2%
2025年10～12月期	33.4%	43.4%	51.9%	64.4%	44.9%
2025年計	26.3%	25.6%	36.1%	86.4%	31.3%

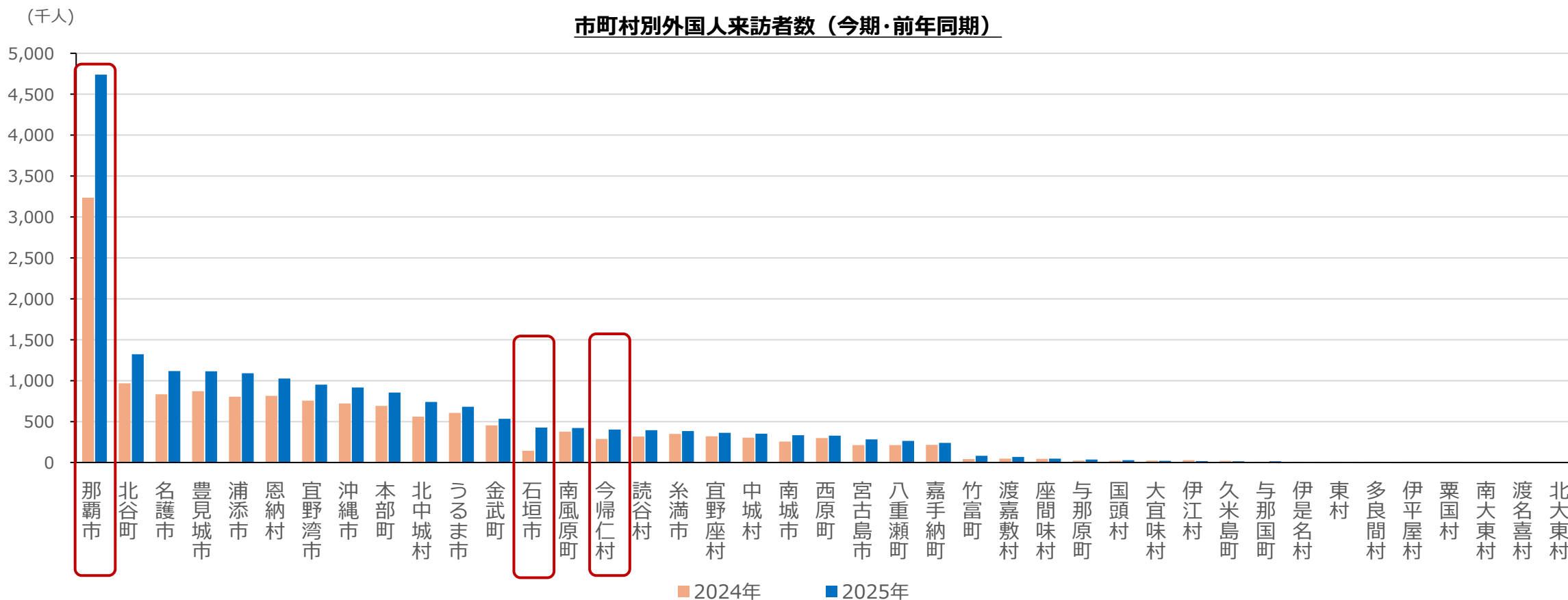
外国人来訪者数推移（県エリア別）



注：県エリア別来訪者数のカウントについて

来訪者数は1日・1市町村単位で集計し、県エリア別・月間の来訪者数は、この延べ数を掲載している。このため、同日中に県エリア内2市町村を訪問した場合、また同一市町村内に2日間滞在した場合、四半期の来訪者数はいずれも2カウントとなる。なお、「計」には所属未定地も含むため、県エリア別内訳の合計と「計」の値は一致しない

市町村別で外国人来訪者数が最も多かったのは那覇市で、以下北谷町、名護市、豊見城市と続く。前年との比較では、41市町村のうち35市町村で前年を上回った。来訪者数上位10市町村のなかでは、那覇市で最も前年増減率が大きく+46.5%となった。この他、石垣市で同+196.4%、2025年7月にジャングリア沖縄が開業した今帰仁村で+40.0%と大きく増加した。



注：市町村別来訪者数のカウントについて

来訪者数は1日・1市町村単位で集計しこの延べ数を掲載している。このため、同一市町村内に2日間滞在した場合、年間の来訪者数は2カウントとなる

市町村別外国人来訪者数ランキング（2025年1～12月）

順位	市町村	来訪者数（人）	構成比	前年増減率	前年順位	順位	市町村	来訪者数（人）	構成比	前年増減率	前年順位
1	那覇市	5,829,286	24.2%	45.0%	1	22	宮古島市	363,481	1.5%	52.1%	23
2	北谷町	1,590,203	6.6%	33.9%	2	23	八重瀬町	333,968	1.4%	25.8%	21
3	名護市	1,376,882	5.7%	34.0%	4	24	嘉手納町	299,770	1.2%	14.6%	22
4	豊見城市	1,375,426	5.7%	28.8%	3	25	竹富町	88,737	0.4%	60.8%	27
5	浦添市	1,339,874	5.6%	31.4%	5	26	渡嘉敷村	74,687	0.3%	30.2%	25
6	恩納村	1,258,809	5.2%	27.4%	6	27	座間味村	56,774	0.2%	2.1%	26
7	宜野湾市	1,159,560	4.8%	22.4%	7	28	与那原町	49,000	0.2%	35.3%	28
8	沖縄市	1,132,842	4.7%	28.5%	8	29	国頭村	37,372	0.2%	20.4%	31
9	本部町	1,061,906	4.4%	25.5%	9	30	大宜味村	28,747	0.1%	▲13.7%	30
10	北中城村	927,900	3.8%	34.7%	11	31	伊江村	22,405	0.1%	▲33.5%	29
11	うるま市	839,131	3.5%	12.1%	10	32	久米島町	17,146	0.1%	▲26.3%	32
12	金武町	664,664	2.8%	20.2%	12	33	与那国町	13,812	0.1%	132.3%	35
13	南風原町	546,083	2.3%	18.4%	13	34	伊是名村	6,693	0.0%	117.2%	37
14	今帰仁村	487,693	2.0%	34.7%	19	35	東村	5,513	0.0%	▲18.1%	33
15	読谷村	482,747	2.0%	26.4%	16	36	多良間村	3,832	0.0%	▲0.6%	36
16	糸満市	467,565	1.9%	11.6%	14	37	伊平屋村	2,829	0.0%	133.2%	39
17	石垣市	451,175	1.9%	137.2%	24	38	粟国村	1,472	0.0%	▲75.8%	34
18	宜野座村	449,938	1.9%	14.5%	15	39	南大東村	904	0.0%	-	40
19	中城村	437,485	1.8%	16.5%	17	40	渡名喜村	558	0.0%	▲60.5%	38
20	南城市	431,588	1.8%	29.1%	20	41	北大東村	0	0.0%	-	41
21	西原町	413,135	1.7%	11.1%	18		計	24,131,591	100.0%	31.3%	

注：市町村別来訪者数のカウントについて

来訪者数は1日・1市町村単位で集計しこの延べ数を掲載している。このため、同一市町村内に2日間滞在した場合、年間の来訪者数は2カウントとなる。また、市町村別来訪者数の合計は所属未定地への来訪者数を含まないため、対象期間中に所属未定地で位置情報データが取得された場合、県全体の来訪者数の合計と一致しない

市町村別外国人来訪者数ランキング（2025年1～3月期）

順位	市町村	来訪者数（人）	構成比	前年増減率	前年順位	順位	市町村	来訪者数（人）	構成比	前年増減率	前年順位
1	那覇市	1,089,074	24.2%	39.2%	1	22	八重瀬町	70,936	1.6%	38.2%	21
2	北谷町	267,071	5.9%	21.7%	2	23	嘉手納町	59,101	1.3%	26.7%	23
3	豊見城市	260,567	5.8%	32.7%	4	24	石垣市	25,623	0.6%	▲45.1%	22
4	名護市	258,974	5.8%	32.9%	5	25	与那原町	12,238	0.3%	▲2.7%	26
5	浦添市	250,624	5.6%	16.1%	3	26	座間味村	9,981	0.2%	▲13.2%	27
6	恩納村	233,222	5.2%	35.0%	7	27	国頭村	9,688	0.2%	▲10.8%	28
7	沖縄市	216,364	4.8%	35.3%	8	28	大宜味村	8,284	0.2%	▲19.4%	29
8	宜野湾市	208,312	4.6%	9.0%	6	29	竹富町	7,676	0.2%	▲39.5%	25
9	本部町	207,075	4.6%	33.0%	9	30	渡嘉敷村	6,708	0.1%	▲27.7%	30
10	北中城村	186,843	4.2%	45.9%	11	31	伊江村	3,689	0.1%	▲24.0%	31
11	うるま市	157,825	3.5%	10.7%	10	32	久米島町	1,496	0.0%	▲66.0%	32
12	金武町	129,741	2.9%	29.8%	12	33	伊是名村	1,083	0.0%	▲8.5%	35
13	南風原町	125,360	2.8%	44.8%	13	34	東村	519	0.0%	▲72.2%	34
14	南城市	99,569	2.2%	26.2%	14	35	伊平屋村	422	0.0%	76.6%	39
15	読谷村	88,249	2.0%	36.6%	20	36	多良間村	245	0.0%	▲78.4%	37
16	宜野座村	87,634	1.9%	20.3%	17	37	粟国村	0	0.0%	▲100.0%	36
17	西原町	85,244	1.9%	15.2%	15	38	渡名喜村	0	0.0%	▲100.0%	38
18	中城村	84,741	1.9%	18.4%	18	39	南大東村	0	0.0%	-	40
19	糸満市	83,931	1.9%	19.0%	19	40	北大東村	0	0.0%	-	41
20	今帰仁村	83,655	1.9%	13.7%	16	41	与那国町	0	0.0%	▲100.0%	33
21	宮古島市	80,394	1.8%	214.1%	24		計	4,502,155	100.0%	28.4%	

注：市町村別来訪者数のカウントについて

来訪者数は1日・1市町村単位で集計しこの延べ数を掲載している。このため、同一市町村内に2日間滞在した場合、年間の来訪者数は2カウントとなる。また、市町村別来訪者数の合計は所属未定地への来訪者数を含まないため、対象期間中に所属未定地で位置情報データが取得された場合、県全体の来訪者数の合計と一致しない

市町村別外国人来訪者数ランキング（2025年4～6月期）

順位	市町村	来訪者数（人）	構成比	前年増減率	前年順位	順位	市町村	来訪者数（人）	構成比	前年増減率	前年順位
1	那覇市	1,364,103	23.0%	31.6%	1	22	南城市	95,519	1.6%	6.2%	20
2	北谷町	386,513	6.5%	12.5%	2	23	嘉手納町	73,076	1.2%	▲10.4%	21
3	名護市	337,062	5.7%	17.9%	4	24	八重瀬町	71,903	1.2%	▲1.7%	22
4	恩納村	322,852	5.4%	20.5%	6	25	竹富町	34,248	0.6%	127.2%	26
5	浦添市	320,746	5.4%	17.7%	5	26	渡嘉敷村	26,400	0.4%	52.0%	25
6	豊見城市	308,600	5.2%	▲4.4%	3	27	座間味村	15,740	0.3%	15.1%	27
7	沖縄市	292,320	4.9%	15.6%	9	28	国頭村	11,127	0.2%	26.1%	30
8	宜野湾市	273,454	4.6%	4.8%	7	29	与那原町	10,697	0.2%	34.5%	31
9	本部町	268,025	4.5%	5.8%	8	30	大宜味村	9,425	0.2%	▲29.6%	28
10	北中城村	228,679	3.9%	18.5%	11	31	伊江村	6,609	0.1%	▲45.6%	29
11	うるま市	217,385	3.7%	▲6.0%	10	32	与那国町	4,505	0.1%	135.6%	33
12	金武町	175,980	3.0%	10.2%	12	33	久米島町	3,373	0.1%	▲45.9%	32
13	石垣市	144,006	2.4%	325.5%	24	34	伊是名村	2,275	0.0%	112.4%	35
14	南風原町	133,721	2.3%	3.2%	13	35	東村	1,331	0.0%	92.3%	38
15	宜野座村	121,894	2.1%	5.6%	16	36	多良間村	1,184	0.0%	77.5%	39
16	中城村	116,995	2.0%	15.2%	17	37	粟国村	941	0.0%	▲36.6%	34
17	宮古島市	114,872	1.9%	151.2%	23	38	渡名喜村	267	0.0%	▲70.3%	36
18	西原町	110,004	1.9%	8.6%	18	39	伊平屋村	267	0.0%	▲63.9%	37
19	糸満市	109,091	1.8%	▲11.9%	14	40	南大東村	164	0.0%	-	40
20	今帰仁村	108,686	1.8%	11.2%	19	41	北大東村	0	0.0%	-	41
21	読谷村	108,564	1.8%	▲8.1%	15		計	5,932,602	100.0%	16.5%	

注：市町村別来訪者数のカウントについて

来訪者数は1日・1市町村単位で集計しこの延べ数を掲載している。このため、同一市町村内に2日間滞在した場合、年間の来訪者数は2カウントとなる。また、市町村別来訪者数の合計は所属未定地への来訪者数を含まないため、対象期間中に所属未定地で位置情報データが取得された場合、県全体の来訪者数の合計と一致しない

市町村別外国人来訪者数ランキング（2025年7～9月期）

順位	市町村	来訪者数（人）	構成比	前年増減率	前年順位	順位	市町村	来訪者数（人）	構成比	前年増減率	前年順位
1	那覇市	1,792,865	24.1%	48.2%	1	22	八重瀬町	103,417	1.4%	37.5%	24
2	北谷町	480,759	6.5%	33.9%	2	23	宮古島市	96,503	1.3%	10.5%	21
3	名護市	435,512	5.8%	40.1%	3	24	嘉手納町	88,567	1.2%	15.8%	22
4	豊見城市	429,453	5.8%	42.7%	4	25	竹富町	26,449	0.4%	30.6%	27
5	恩納村	400,104	5.4%	33.5%	5	26	渡嘉敷村	25,706	0.3%	5.6%	25
6	浦添市	391,548	5.3%	34.9%	6	27	座間味村	18,008	0.2%	▲25.8%	26
7	宜野湾市	367,549	4.9%	29.1%	7	28	与那原町	16,312	0.2%	168.6%	31
8	沖縄市	337,523	4.5%	28.7%	8	29	伊江村	7,862	0.1%	▲2.1%	29
9	本部町	314,139	4.2%	27.6%	9	30	国頭村	7,279	0.1%	▲4.5%	30
10	北中城村	278,296	3.7%	34.5%	10	31	久米島町	6,635	0.1%	▲22.7%	28
11	うるま市	253,244	3.4%	23.1%	11	32	大宜味村	5,801	0.1%	8.7%	32
12	金武町	201,071	2.7%	26.1%	12	33	与那国町	3,364	0.0%	100.4%	35
13	石垣市	179,264	2.4%	137.1%	23	34	伊是名村	2,288	0.0%	294.5%	37
14	読谷村	171,590	2.3%	51.0%	15	35	東村	2,002	0.0%	15.7%	34
15	今帰仁村	163,153	2.2%	49.9%	18	36	多良間村	1,364	0.0%	▲18.8%	35
16	南風原町	158,628	2.1%	24.0%	13	37	伊平屋村	1,055	0.0%	-	41
17	糸満市	153,371	2.1%	22.1%	14	38	南大東村	740	0.0%	-	39
18	中城村	138,492	1.9%	21.9%	16	39	渡名喜村	291	0.0%	-	38
19	宜野座村	136,361	1.8%	22.3%	17	40	粟国村	279	0.0%	▲88.3%	33
20	西原町	126,623	1.7%	17.5%	19	41	北大東村	0	0.0%	-	40
21	南城市	122,649	1.6%	27.0%	20		計	7,446,115	100.0%	36.2%	

注：市町村別来訪者数のカウントについて

来訪者数は1日・1市町村単位で集計しこの延べ数を掲載している。このため、同一市町村内に2日間滞在した場合、年間の来訪者数は2カウントとなる。また、市町村別来訪者数の合計は所属未定地への来訪者数を含まないため、対象期間中に所属未定地で位置情報データが取得された場合、県全体の来訪者数の合計と一致しない

市町村別外国人来訪者数ランキング（2025年10～12月期）

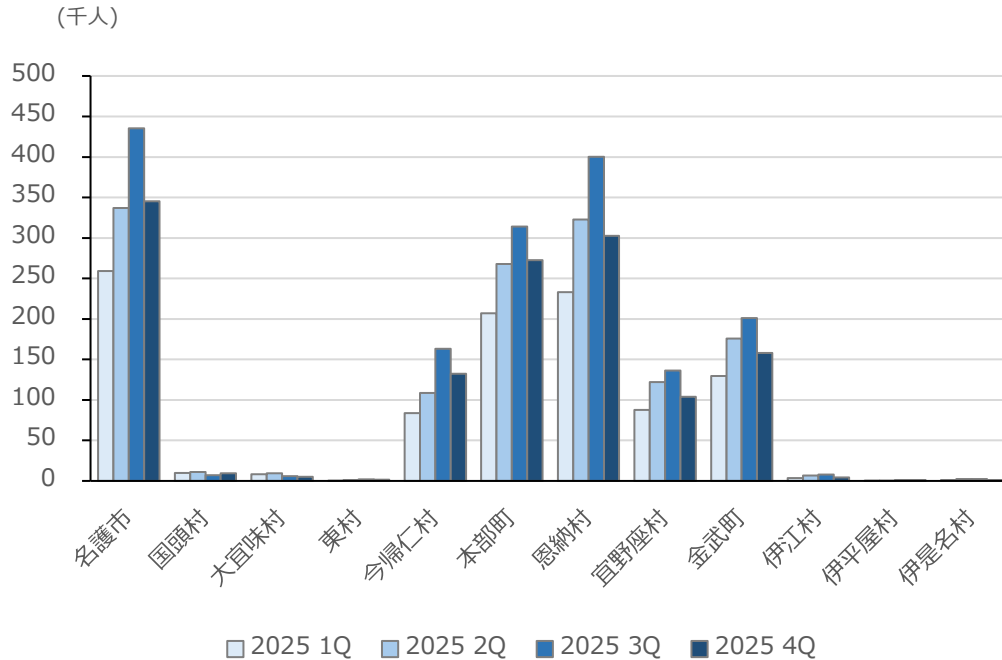
順位	市町村	来訪者数（人）	構成比	前年増減率	前年順位	順位	市町村	来訪者数（人）	構成比	前年増減率	前年順位
1	那覇市	1,583,244	25.3%	59.8%	1	22	八重瀬町	87,711	1.4%	33.4%	22
2	北谷町	455,860	7.3%	71.6%	2	23	嘉手納町	79,026	1.3%	39.0%	23
3	浦添市	376,957	6.0%	56.4%	5	24	宮古島市	71,713	1.1%	▲10.7%	20
4	豊見城市	376,807	6.0%	52.4%	4	25	竹富町	20,364	0.3%	184.5%	27
5	名護市	345,334	5.5%	46.4%	6	26	渡嘉敷村	15,872	0.3%	148.5%	28
6	宜野湾市	310,244	5.0%	47.4%	7	27	座間味村	13,045	0.2%	111.4%	29
7	恩納村	302,632	4.8%	22.4%	3	28	与那原町	9,754	0.2%	1.6%	25
8	沖縄市	286,634	4.6%	38.9%	8	29	国頭村	9,279	0.1%	148.6%	32
9	本部町	272,666	4.4%	42.9%	9	30	与那国町	5,943	0.1%	1,133.0%	35
10	北中城村	234,081	3.7%	45.5%	11	31	久米島町	5,643	0.1%	38.7%	31
11	うるま市	210,678	3.4%	24.4%	10	32	大宜味村	5,237	0.1%	21.5%	30
12	金武町	157,872	2.5%	17.8%	12	33	伊江村	4,245	0.1%	▲50.9%	26
13	今帰仁村	132,199	2.1%	61.2%	19	34	東村	1,661	0.0%	▲32.0%	33
14	南風原町	128,374	2.1%	9.5%	13	35	伊平屋村	1,085	0.0%	361.7%	38
15	糸満市	121,172	1.9%	22.2%	14	36	伊是名村	1,048	0.0%	322.6%	37
16	読谷村	114,344	1.8%	33.6%	18	37	多良間村	1,038	0.0%	176.1%	36
17	南城市	113,852	1.8%	65.0%	21	38	粟国村	252	0.0%	▲75.6%	34
18	宜野座村	104,050	1.7%	11.8%	15	39	渡名喜村	0	0.0%	▲100.0%	39
19	石垣市	102,282	1.6%	199.6%	24	40	南大東村	0	0.0%	-	40
20	中城村	97,257	1.6%	9.8%	17	41	北大東村	0	0.0%	-	41
21	西原町	91,264	1.5%	2.7%	16		計	6,250,720	100.0%	44.9%	

注：市町村別来訪者数のカウントについて

来訪者数は1日・1市町村単位で集計しこの延べ数を掲載している。このため、同一市町村内に2日間滞在した場合、年間の来訪者数は2カウントとなる。また、市町村別来訪者数の合計は所属未定地への来訪者数を含まないため、対象期間中に所属未定地で位置情報データが取得された場合、県全体の来訪者数の合計と一致しない

北部の市町村では、名護市、恩納村、本部町、金武町の順に外国人来訪者数が多い。来訪者数をみると12市町村中9市町村で7～9月期がピークとなった。前年増減率を四半期別にみると、名護市や本部町、今帰仁村では10～12月期に最も大きく増加しており、恩納村、金武町では1～3月期、7～9月期に特に大きく増加している。

市町村別外国人来訪者数（四半期別、北部）



市町村別外国人来訪者数・前年増減率（四半期別、北部）

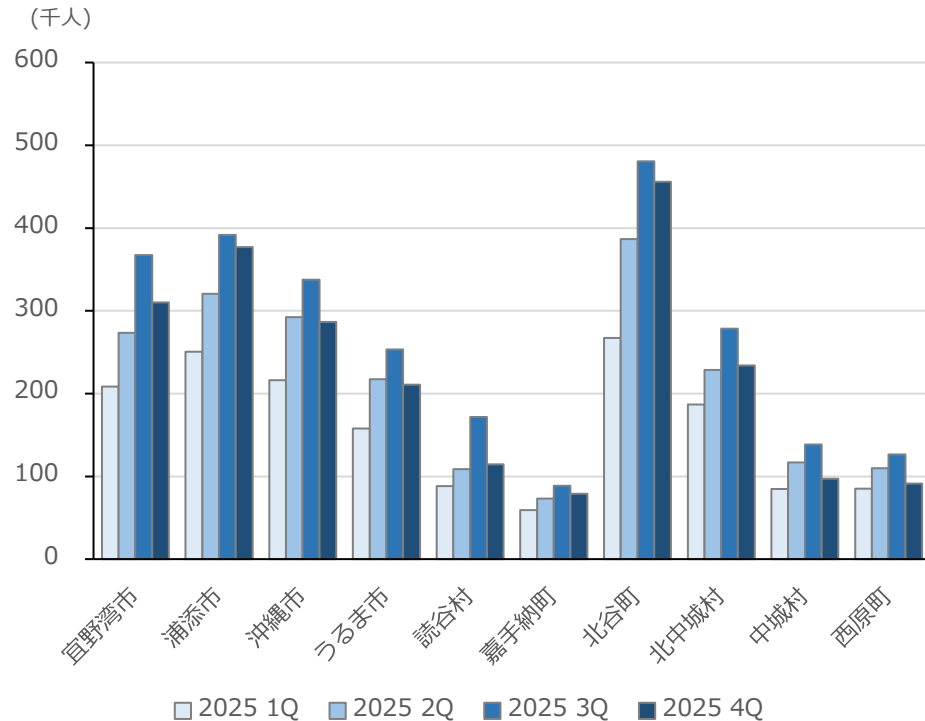
市町村	来訪者数（人）				前年増減率			
	1～3月期	4～6月期	7～9月期	10～12月期	1～3月期	4～6月期	7～9月期	10～12月期
名護市	258,974	337,062	435,512	345,334	32.9%	17.9%	40.1%	46.4%
国頭村	9,688	11,127	7,279	9,279	▲10.8%	26.1%	▲4.5%	148.6%
大宜味村	8,284	9,425	5,801	5,237	▲19.4%	▲29.6%	8.7%	21.5%
東村	519	1,331	2,002	1,661	▲72.2%	92.4%	15.6%	▲32.0%
今帰仁村	83,655	108,686	163,153	132,199	13.7%	11.2%	49.9%	61.2%
本部町	207,075	268,025	314,139	272,666	33.0%	5.8%	27.6%	42.9%
恩納村	233,222	322,852	400,104	302,632	35.0%	20.5%	33.5%	22.4%
宜野座村	87,634	121,894	136,361	104,050	20.3%	5.6%	22.3%	11.8%
金武町	129,741	175,980	201,071	157,872	29.8%	10.2%	26.1%	17.8%
伊江村	3,689	6,609	7,862	4,245	▲24.0%	▲45.6%	▲2.1%	▲50.9%
伊平屋村	422	267	1,055	1,085	76.2%	▲63.9%	-	362.2%
伊是名村	1,083	2,275	2,288	1,048	▲8.5%	112.3%	294.6%	323.2%
計	1,023,984	1,365,533	1,676,626	1,337,308	28.1%	12.2%	33.1%	33.4%

注：市町村別来訪者数のカウントについて

来訪者数は1日・1市町村単位で集計しこの延べ数を掲載している。このため、同一市町村内に2日間滞在した場合、月間・四半期の来訪者数は2カウントとなる

中部の市町村では、北谷町、浦添市、宜野湾市、沖縄市の順に外国人来訪者数が多い。四半期別で来訪者数をみると、いずれの市町村でも7～9月期に最多となった。前年増減率をみると上位4市町ではいずれも10～12月期に最も大きくなった。また、中部エリア10市町村のうち北谷町や宜野湾市を含む7市町村で4～6月期の前年増減率が最低となり、うるま市、読谷村、嘉手納町では前年を下回った。

市町村別外国人来訪者数（四半期別、中部）



市町村別外国人来訪者数・前年増減率（四半期別、中部）

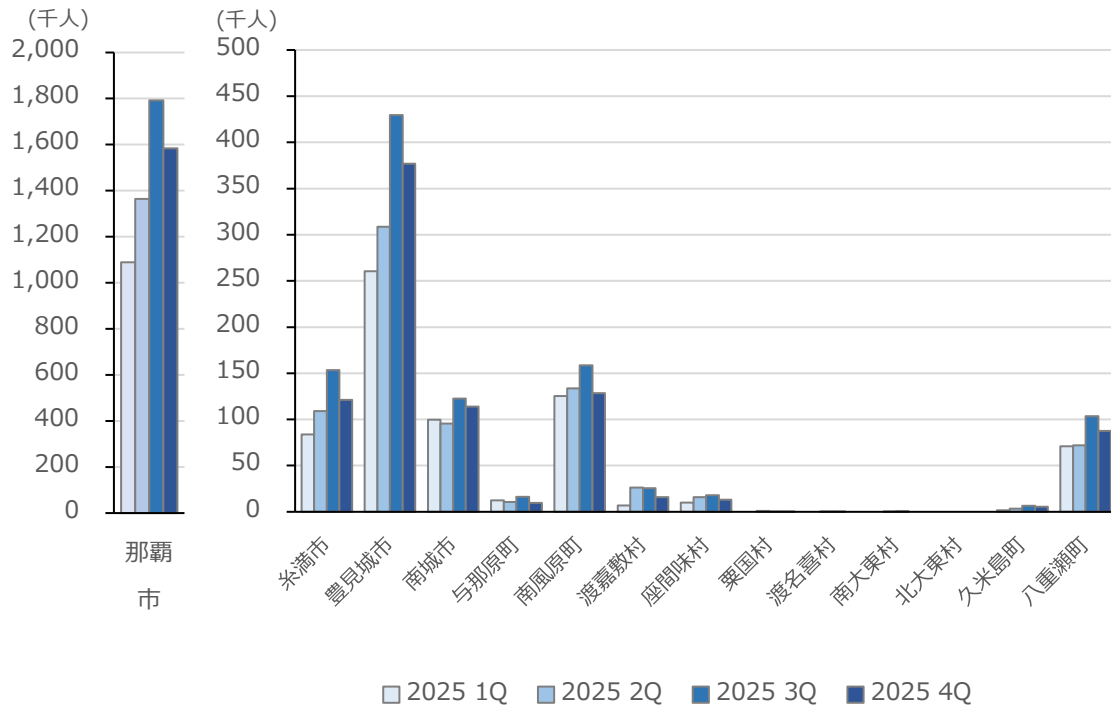
市町村	来訪者数（人）				前年増減率			
	1～3月期	4～6月期	7～9月期	10～12月期	1～3月期	4～6月期	7～9月期	10～12月期
宜野湾市	208,312	273,454	367,549	310,244	9.0%	4.8%	29.1%	47.4%
浦添市	250,624	320,746	391,548	376,957	16.1%	17.7%	34.9%	56.4%
沖縄市	216,364	292,320	337,523	286,634	35.3%	15.6%	28.7%	38.9%
うるま市	157,825	217,385	253,244	210,678	10.7%	▲6.0%	23.1%	24.4%
読谷村	88,249	108,564	171,590	114,344	36.6%	▲8.1%	51.0%	33.6%
嘉手納町	59,101	73,076	88,567	79,026	26.7%	▲10.4%	15.8%	39.0%
北谷町	267,071	386,513	480,759	455,860	21.7%	12.5%	33.9%	71.6%
北中城村	186,843	228,679	278,296	234,081	45.9%	18.5%	34.5%	45.5%
中城村	84,741	116,995	138,492	97,257	18.4%	15.2%	21.9%	9.8%
西原町	85,244	110,004	126,623	91,264	15.2%	8.6%	17.5%	2.7%
計	1,604,374	2,127,735	2,634,192	2,256,346	22.1%	8.7%	30.4%	43.4%

注：市町村別来訪者数のカウントについて

来訪者数は1日・1市町村単位で集計しこの延べ数を掲載している。このため、同一市町村内に2日間滞在した場合、月間・四半期の来訪者数は2カウントとなる

南部の市町村では、那覇市、豊見城市、南風原町、糸満市の順に外国人来訪者数が多い。四半期別に来訪者数をみると一部の島しょ部をのぞき7～9月期が最多となった。前年増減率をみると、那覇市では、10～12月期が最大となっているが、1年を通して+30%以上と大きく増加している。また、那覇市や豊見城市、南城市では10～12月期、糸満市では7～9月期と10～12月期と年の後半に特に大きな増加がみられたが、南風原町では1～3月期に大きく増加した。

市町村別外国人来訪者数（四半期別、南部）



市町村別外国人来訪者数・前年増減率（四半期別、南部）

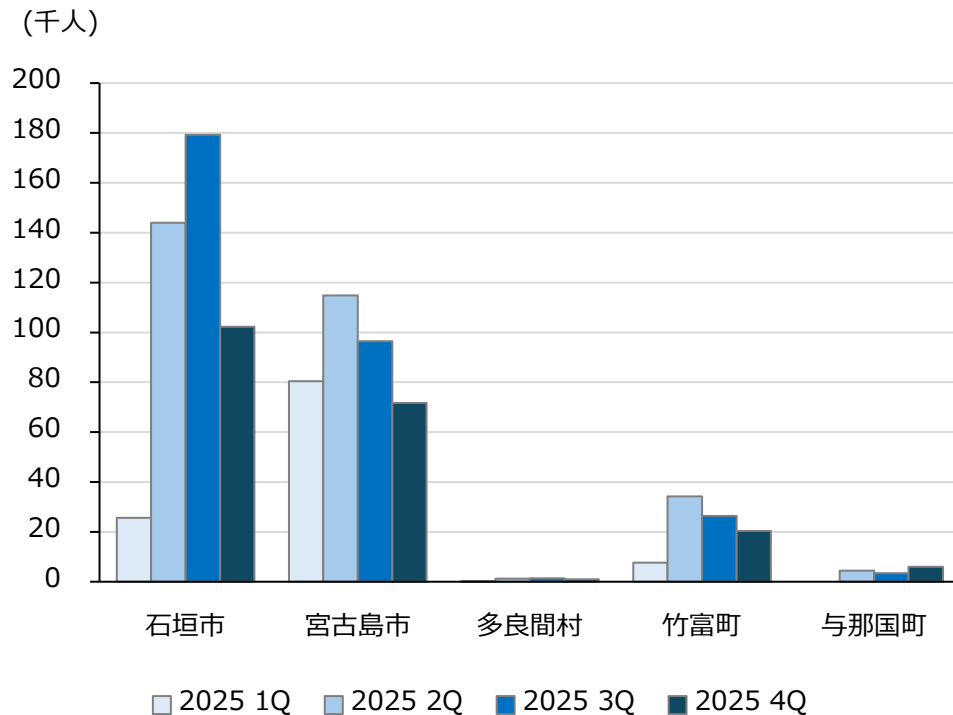
市町村	来訪者数（人）				前年増減率			
	1～3月期	4～6月期	7～9月期	10～12月期	1～3月期	4～6月期	7～9月期	10～12月期
那覇市	1,089,074	1,364,103	1,792,865	1,583,244	39.2%	31.6%	48.2%	59.8%
糸満市	83,931	109,091	153,371	121,172	19.0%	▲11.9%	22.1%	22.2%
豊見城市	260,567	308,600	429,453	376,807	32.7%	▲4.4%	42.7%	52.4%
南城市	99,569	95,519	122,649	113,852	26.2%	6.2%	27.0%	65.0%
与那原町	12,238	10,697	16,312	9,754	▲2.7%	34.5%	168.6%	1.6%
南風原町	125,360	133,721	158,628	128,374	44.8%	3.2%	24.0%	9.5%
渡嘉敷村	6,708	26,400	25,706	15,872	▲27.7%	52.0%	5.6%	148.6%
座間味村	9,981	15,740	18,008	13,045	▲13.2%	15.1%	▲25.8%	111.4%
粟国村	0	941	279	252	▲100.0%	▲36.6%	▲88.3%	▲75.5%
渡名喜村	0	267	291	0	▲100.0%	▲70.3%	-	▲100.0%
南大東村	0	164	740	0	-	-	-	-
北大東村	0	0	0	0	-	-	-	-
久米島町	1,496	3,373	6,635	5,643	▲66.0%	▲45.9%	▲22.7%	38.7%
八重瀬町	70,936	71,903	103,417	87,711	38.2%	▲1.7%	37.5%	33.4%
計	1,759,860	2,140,519	2,828,352	2,455,726	34.8%	17.4%	41.3%	51.9%

注：市町村別来訪者数のカウントについて

来訪者数は1日・1市町村単位で集計しこの延べ数を掲載している。このため、同一市町村内に2日間滞在した場合、月間・四半期の来訪者数は2カウントとなる

離島の市町村では、石垣市、宮古島市、竹富町の順に外国人来訪者数が多い。四半期別では、石垣市では7～9月期、宮古島市や竹富町では4～6月期に来訪者数が最多となった。前年増減率をみると、石垣市では4～6月期に+325.5%と最も大きくなった。一方宮古島市は1～3月期に+214.1%、竹富町では10～12月期に+184.4%と最も前年を大きく上回った。

市町村別外国人来訪者数（四半期別、離島）



市町村別外国人来訪者数・前年増減率（四半期別、離島）

市町村	来訪者数（人）				前年増減率			
	1～3月期	4～6月期	7～9月期	10～12月期	1～3月期	4～6月期	7～9月期	10～12月期
石垣市	25,623	144,006	179,264	102,282	▲45.1%	325.5%	137.1%	199.6%
宮古島市	80,394	114,872	96,503	71,713	214.1%	151.2%	10.5%	▲10.7%
多良間村	245	1,184	1,364	1,038	▲78.4%	77.4%	▲18.7%	176.4%
竹富町	7,676	34,248	26,449	20,364	▲39.5%	127.2%	30.6%	184.4%
与那国町	0	4,505	3,364	5,943	▲100.0%	135.6%	100.4%	1133.7%
計	113,938	298,815	306,944	201,340	29.6%	207.3%	64.6%	64.4%

注：市町村別来訪者数のカウントについて

来訪者数は1日・1市町村単位で集計しこの延べ数を掲載している。このため、同一市町村内に2日間滞在した場合、月間・四半期の来訪者数は2カウントとなる

市町村別外国人来訪者数（月別、2025年、人）

	1月	2月	3月	4月	5月	6月	7月	8月	9月	10月	11月	12月
名護市	81,766	90,138	87,070	122,495	114,170	100,398	127,713	159,021	148,777	129,953	101,441	113,940
国頭村	1,431	1,878	6,378	4,790	1,843	4,494	1,482	1,868	3,929	2,499	5,033	1,746
大宜味村	2,094	884	5,307	3,703	1,019	4,703	1,524	2,725	1,552	780	3,010	1,447
東村	0	158	361	470	861	0	414	629	958	497	939	225
今帰仁村	27,667	28,399	27,589	34,088	36,929	37,670	49,231	57,628	56,295	55,779	36,776	39,644
本部町	74,805	74,820	57,449	82,571	100,383	85,072	91,083	114,925	108,131	111,054	80,099	81,513
恩納村	83,341	81,924	67,957	103,599	112,108	107,145	117,795	160,057	122,252	118,994	100,988	82,650
宜野座村	29,733	32,817	25,084	41,446	42,917	37,531	41,734	48,479	46,148	37,110	30,675	36,265
金武町	41,466	48,530	39,745	56,534	61,796	57,650	58,974	68,719	73,378	59,055	49,534	49,284
伊江村	1,032	1,330	1,327	1,944	3,064	1,602	2,679	3,338	1,845	3,215	175	855
伊平屋村	0	0	422	0	0	267	0	776	279	0	1,085	0
伊是名村	531	552	0	771	970	534	577	874	837	0	252	796
宜野湾市	71,938	73,771	62,603	90,278	94,027	89,149	106,674	137,799	123,077	111,885	95,066	103,294
浦添市	84,568	84,292	81,764	100,923	114,544	105,279	112,661	147,817	131,070	115,517	131,785	129,655
沖縄市	73,106	78,427	64,832	92,978	106,596	92,745	114,408	121,364	101,751	100,445	94,004	92,186
うるま市	49,750	62,162	45,913	67,927	76,669	72,789	79,688	97,579	75,977	77,319	69,486	63,873
読谷村	27,485	29,583	31,181	32,505	37,225	38,834	51,902	66,736	52,952	46,428	36,027	31,890
嘉手納町	20,699	19,817	18,585	24,987	23,870	24,219	28,846	32,051	27,670	31,322	20,457	27,247
北谷町	101,369	83,093	82,609	127,420	135,478	123,616	144,180	186,791	149,788	149,552	153,801	152,507
北中城村	65,168	62,863	58,812	74,740	84,090	69,849	79,349	107,930	91,018	85,115	72,553	76,414
中城村	31,681	28,894	24,166	36,930	42,267	37,797	42,874	48,851	46,768	29,164	34,499	33,593
西原町	30,458	28,480	26,306	44,020	36,809	29,175	35,456	44,807	46,360	30,877	32,487	27,899
那覇市	389,873	344,781	354,421	443,072	477,259	443,772	566,460	674,147	552,258	549,758	515,329	518,157
糸満市	31,320	27,492	25,119	32,514	48,419	28,157	55,517	52,415	45,439	47,652	32,767	40,753
豊見城市	92,706	88,333	79,529	99,617	116,663	92,320	133,426	155,760	140,266	129,222	123,220	124,364
南城市	35,416	31,068	33,085	35,323	36,316	23,880	38,068	48,401	36,180	42,828	35,574	35,449
与那原町	6,003	3,229	3,006	4,327	3,745	2,625	9,495	4,917	1,900	2,330	5,171	2,253
南風原町	46,020	41,012	38,328	52,330	42,215	39,176	55,930	55,236	47,462	41,803	43,189	43,381
渡嘉敷村	2,527	1,775	2,405	8,973	8,233	9,194	5,511	14,111	6,084	7,996	3,344	4,532
座間味村	4,341	2,560	3,080	3,270	5,450	7,020	5,522	7,986	4,500	4,079	4,483	4,483
粟国村	0	0	0	257	684	0	0	0	279	0	252	0
渡名喜村	0	0	0	0	0	267	0	291	0	0	0	0
南大東村	0	0	0	0	164	0	740	0	0	0	0	0
北大東村	0	0	0	0	0	0	0	0	0	0	0	0
久米島町	685	565	245	514	1,132	1,728	2,000	2,462	2,172	1,831	252	3,559
八重瀬町	27,425	22,427	21,085	25,518	29,960	16,426	32,249	38,834	32,334	28,394	33,105	26,212
石垣市	10,933	5,739	8,950	42,061	47,374	54,571	50,246	68,827	60,191	50,092	20,411	31,779
宮古島市	33,131	35,211	12,052	34,457	33,839	46,576	24,873	30,750	40,880	34,667	16,766	20,279
多良間村	0	0	245	0	524	660	1,073	291	0	137	0	901
竹富町	3,957	744	2,974	15,565	6,530	12,153	6,466	9,619	10,363	9,437	6,330	4,597
与那国町	0	0	0	0	1,835	2,670	1,362	1,165	837	2,972	752	2,220

市町村別外国人来訪者数前年増減率（月別、2025年）

	1月	2月	3月	4月	5月	6月	7月	8月	9月	10月	11月	12月
名護市	18.5%	58.0%	26.5%	48.2%	23.8%	▲9.5%	10.4%	56.0%	59.6%	56.6%	24.2%	59.8%
国頭村	▲68.2%	▲41.8%	104.3%	146.5%	▲35.1%	11.1%	▲54.5%	▲25.4%	111.3%	205.8%	425.7%	▲10.8%
大宜味村	▲60.0%	▲63.9%	104.7%	15.3%	▲79.6%	▲9.3%	31.6%	▲16.2%	67.3%	▲46.7%	53.2%	64.0%
東村	▲100.0%	▲56.8%	▲69.1%	133.4%	464.7%	▲100.0%	▲50.9%	▲17.5%	672.5%	▲75.8%	416.1%	9.2%
今帰仁村	6.4%	21.3%	14.2%	12.3%	21.3%	2.1%	24.6%	39.4%	101.0%	74.8%	46.3%	58.8%
本部町	29.6%	63.3%	10.0%	24.6%	8.8%	▲10.3%	▲3.5%	53.5%	40.4%	57.9%	23.0%	47.3%
恩納村	48.1%	42.1%	15.4%	45.7%	24.4%	0.4%	▲4.3%	69.7%	48.3%	11.0%	57.2%	9.2%
宜野座村	8.8%	43.6%	10.6%	36.4%	12.9%	▲20.1%	▲2.7%	36.7%	39.3%	26.9%	▲6.2%	16.5%
金武町	10.7%	40.7%	41.9%	48.6%	24.1%	▲19.7%	▲5.1%	30.9%	63.8%	19.5%	24.3%	10.1%
伊江村	▲30.9%	▲34.8%	0.3%	▲28.8%	8.0%	▲75.6%	▲38.7%	118.8%	▲13.6%	▲52.1%	▲89.7%	264.1%
伊平屋村	-	-	76.2%	▲100.0%	-	-	-	-	-	-	-	▲100.0%
伊是名村	-	▲36.7%	▲100.0%	134.1%	30.7%	-	93.8%	-	196.8%	▲100.0%	-	-
宜野湾市	36.2%	17.4%	▲17.1%	29.4%	1.7%	▲9.7%	▲5.6%	44.9%	60.9%	48.6%	66.7%	32.1%
浦添市	31.4%	13.3%	6.0%	38.4%	26.9%	▲3.6%	11.6%	38.9%	58.3%	50.4%	67.3%	51.8%
沖縄市	30.0%	40.3%	35.7%	42.8%	26.9%	▲10.7%	17.8%	36.1%	34.0%	35.2%	41.4%	40.5%
うるま市	8.6%	4.4%	23.4%	43.3%	17.3%	▲38.5%	▲0.6%	57.5%	19.3%	13.5%	38.3%	25.3%
読谷村	61.0%	27.6%	28.1%	15.1%	▲10.1%	▲19.8%	25.8%	75.6%	53.9%	74.6%	84.4%	▲19.2%
嘉手納町	34.6%	21.7%	24.1%	52.2%	▲28.5%	▲23.8%	▲3.4%	32.4%	23.4%	94.0%	75.5%	▲6.3%
北谷町	71.1%	17.8%	▲7.8%	54.9%	19.5%	▲16.5%	3.3%	65.3%	40.8%	82.3%	76.9%	57.8%
北中城村	71.9%	29.6%	41.3%	42.4%	30.6%	▲8.2%	9.0%	53.6%	42.5%	49.9%	52.8%	34.9%
中城村	45.1%	3.7%	10.5%	24.1%	26.7%	▲1.7%	▲2.9%	41.1%	34.1%	▲4.1%	27.0%	8.4%
西原町	54.0%	▲0.0%	2.3%	71.9%	▲5.8%	▲20.4%	▲11.7%	36.2%	33.7%	▲1.9%	19.8%	▲7.8%
那覇市	65.1%	28.9%	27.2%	46.5%	38.4%	14.0%	36.0%	52.7%	57.2%	66.0%	71.9%	44.1%
糸満市	64.3%	5.9%	▲1.6%	▲23.4%	40.1%	▲39.7%	43.3%	14.9%	10.1%	18.7%	▲5.9%	68.8%
豊見城市	70.2%	23.5%	13.0%	9.4%	12.2%	▲27.9%	30.3%	56.8%	41.2%	40.4%	61.4%	57.7%
南城市	27.3%	33.0%	19.4%	34.9%	30.3%	▲33.4%	▲11.8%	63.0%	52.5%	57.9%	131.2%	33.7%
与那原町	67.2%	▲8.2%	▲45.1%	16.8%	75.3%	24.4%	639.7%	25.5%	118.3%	▲14.3%	308.4%	▲59.9%
南風原町	61.5%	37.0%	36.2%	39.7%	▲9.3%	▲13.9%	2.1%	31.8%	51.8%	1.2%	26.8%	3.8%
渡嘉敷村	6.5%	▲61.7%	6.2%	50.9%	54.0%	51.4%	▲27.4%	18.3%	26.5%	237.3%	33.9%	198.7%
座間味村	8.3%	▲56.6%	93.6%	▲28.9%	▲21.9%	234.2%	▲24.8%	▲36.9%	5.4%	210.2%	61.2%	116.1%
粟国村	-	-	▲100.0%	-	▲53.9%	-	▲100.0%	▲100.0%	-	-	-	▲100.0%
渡名喜村	-	-	▲100.0%	-	▲100.0%	70.2%	-	-	-	-	-	▲100.0%
南大東村	-	-	-	-	-	-	-	-	-	-	-	-
北大東村	-	-	-	-	-	-	-	-	-	-	-	-
久米島町	506.6%	▲71.1%	▲89.4%	▲71.4%	52.5%	▲53.2%	▲6.0%	▲41.3%	▲3.7%	-	▲92.5%	405.4%
八重瀬町	42.9%	51.6%	21.6%	17.9%	24.5%	▲40.1%	2.6%	51.3%	78.7%	2.1%	110.5%	18.1%
石垣市	24.7%	▲78.4%	▲20.9%	265.8%	525.0%	269.6%	157.7%	91.3%	199.2%	248.7%	124.8%	197.1%
宮古島市	372.2%	225.8%	55.2%	158.1%	838.1%	61.9%	▲14.0%	4.1%	41.6%	9.3%	▲11.5%	▲31.6%
多良間村	▲100.0%	▲100.0%	▲21.1%	▲100.0%	-	95.1%	260.2%	▲73.5%	▲100.0%	-	▲100.0%	283.9%
竹富町	1.3%	▲87.5%	4.6%	313.0%	135.1%	42.5%	65.8%	▲26.9%	226.1%	163.7%	372.1%	105.2%
与那国町	▲100.0%	▲100.0%	▲100.0%	▲100.0%	-	163.3%	357.2%	6.0%	196.8%	-	204.5%	845.5%

注：市町村別来訪者数のカウントについて

来訪者数は1日・1市町村単位で集計しこの延べ数を掲載している。このため、同一市町村内に2日間滞在した場合、月間の来訪者数は2カウントとなる

外国人観光客
行動歴分析レポート
2025年（2025年1月 - 2025年12月）

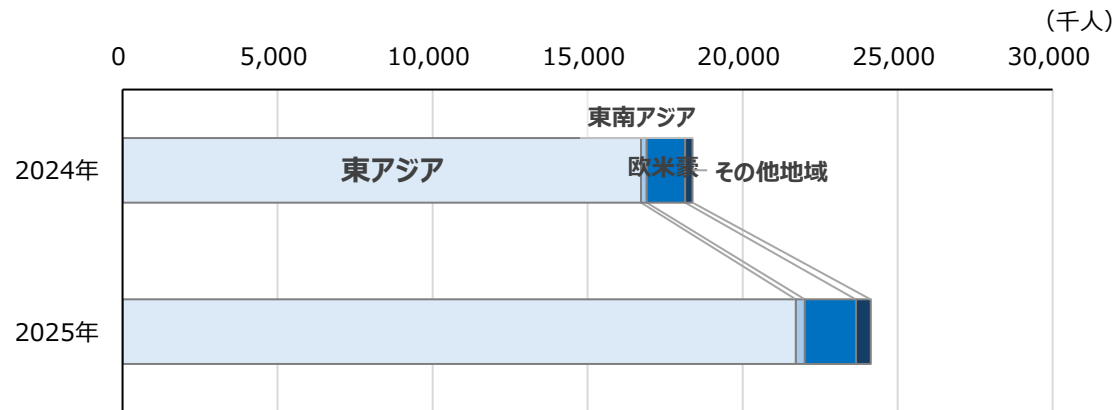
2. 国・地域分析

沖縄県の外国人来訪者を地理圏ブロック別にみると、最も多いのは東アジアで、全体の90.0%を占める。次いで欧米豪が6.8%、東南アジアは1.2%となっている。前年との比較では、その他地域が+98.8%と最も増加し、東南アジアも+57.9%と大きく増加した。

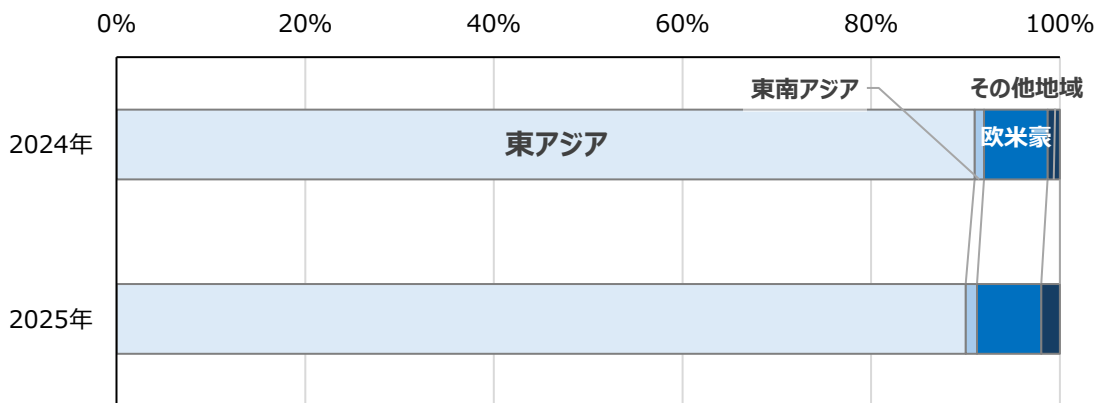
地理圏ブロック別来訪者数、構成比、前年増減率（2025年1～12月）

地域圏	来訪者数（人）	構成比	前年増減率
東アジア	21,721,890	90.0%	29.9%
東南アジア	288,774	1.2%	57.9%
欧米豪	1,643,306	6.8%	32.7%
その他地域	477,847	2.0%	98.8%
計	24,131,817	100.0%	31.3%

地理圏ブロック別来訪者数



地理圏ブロック別来訪者数構成比



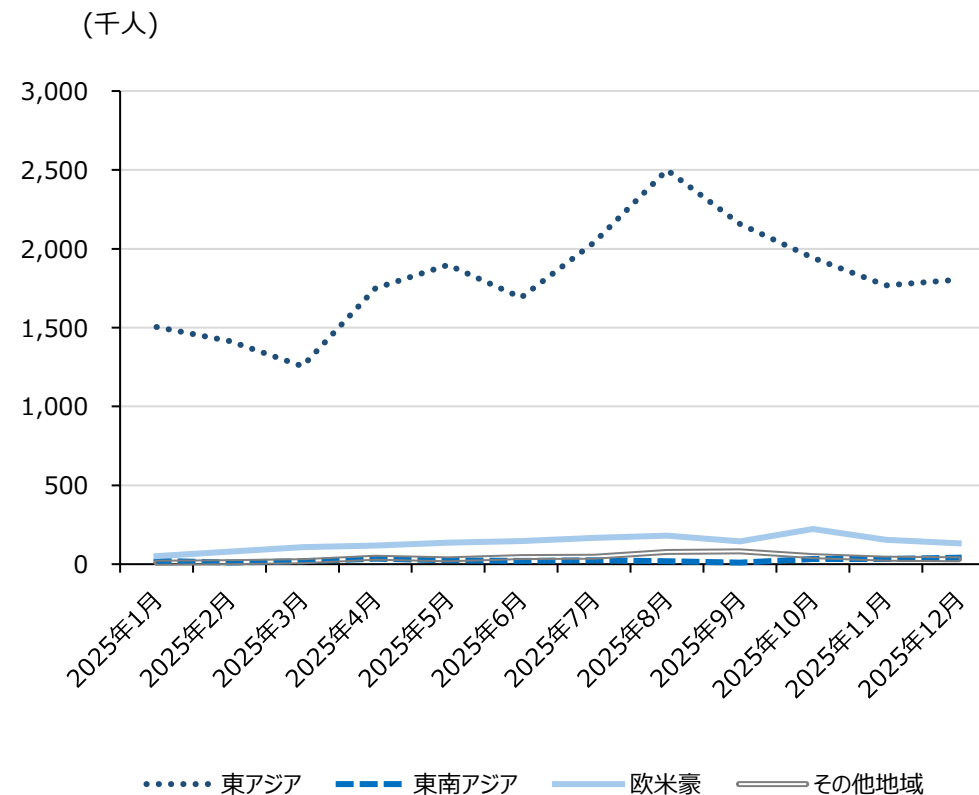
注：沖縄県来訪者数のカウントについて

来訪者数は1日・1市町村単位で集計し、沖縄県・月間の来訪者数は、この延べ数を掲載している。このため、同日中に県内2市町村を訪問した場合、また同一市町村内に2日間滞在した場合、年間の来訪者数はいずれも2カウントとなる

月別来訪者数（地理圏ブロック別、人）

	東アジア	東南アジア	欧米豪	その他地域
2025年1月	1,503,651	20,541	51,142	9,093
2025年2月	1,415,532	10,959	79,297	12,184
2025年3月	1,255,358	19,088	107,491	18,046
2025年4月	1,749,386	34,457	118,230	40,841
2025年5月	1,896,721	24,039	137,085	30,131
2025年6月	1,690,644	19,944	147,048	44,076
2025年7月	2,039,199	23,826	167,171	47,985
2025年8月	2,499,218	18,666	181,492	76,599
2025年9月	2,156,578	9,809	144,369	81,202
2025年10月	1,942,123	33,265	223,130	51,242
2025年11月	1,768,555	33,124	153,687	35,752
2025年12月	1,804,924	41,057	133,164	30,695
計	21,721,890	288,774	1,643,306	477,847

来訪者数推移（地理圏ブロック別）



注：沖縄県来訪者数のカウントについて

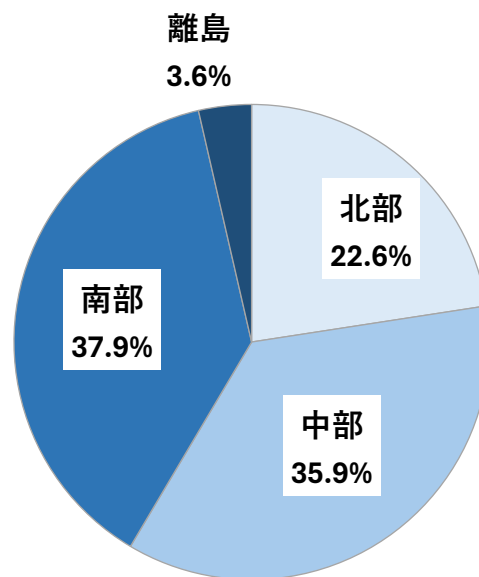
来訪者数は1日・1市町村単位で集計し、沖縄県・月間の来訪者数は、この延べ数を掲載している。このため、同日中に県内2市町村を訪問した場合、また同一市町村内に2日間滞在した場合、月間の来訪者数はいずれも2カウントとなる

2025年における東アジアの沖縄県来訪者数は21,721,890人で、前年と比較して+29.9%増加した。期間内の月別来訪者数をみると、来訪者数は8月が最も多く、前年増減率は1月の+49.8%が最も高い。来訪先の市町村としては、那覇市が最も多く、2位の北谷町と4倍近くの差がある。前年増減率も那覇市で特に高い。

来訪者数（沖縄県計、東アジア）

	来訪者数（人）	前年増減率
2025年1月	1,503,651	49.8%
2025年2月	1,415,532	23.0%
2025年3月	1,255,358	17.6%
2025年4月	1,749,386	43.9%
2025年5月	1,896,721	26.8%
2025年6月	1,690,644	▲7.1%
2025年7月	2,039,199	13.2%
2025年8月	2,499,218	47.7%
2025年9月	2,156,578	46.5%
2025年10月	1,942,123	35.0%
2025年11月	1,768,555	47.8%
2025年12月	1,804,924	32.0%
計	21,721,890	29.9%

県エリア別来訪先構成比（東アジア）



市町村別来訪者数ランキング（東アジア）

順位	市町村	来訪者数（人）	前年増減率
1	那覇市	5,132,963	42.9%
2	北谷町	1,392,775	31.9%
3	豊見城市	1,287,762	27.5%
4	浦添市	1,249,480	32.5%
5	名護市	1,241,080	32.0%
6	恩納村	1,094,134	25.8%
7	宜野湾市	1,038,358	20.0%
8	沖縄市	1,010,069	26.9%
9	本部町	964,053	23.1%
10	北中城村	858,402	35.5%

注：沖縄県来訪者数のカウントについて

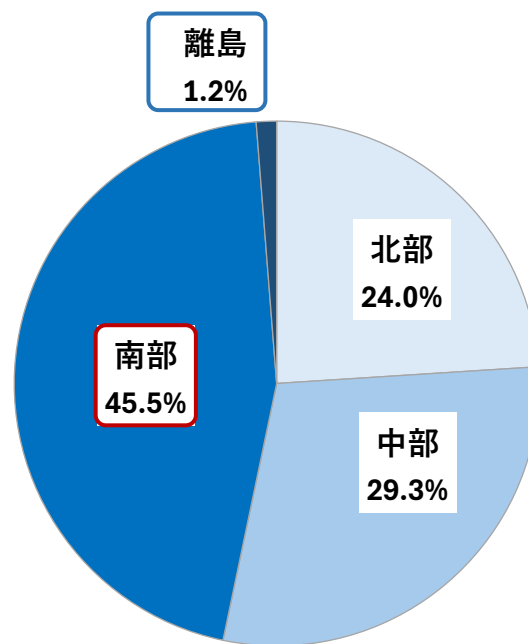
来訪者数は1日・1市町村単位で集計し、沖縄県・月間の来訪者数は、この延べ数を掲載している。このため、同日中に県内2市町村を訪問した場合、また同一市町村内に2日間滞在した場合、月間の来訪者数はいずれも2カウントとなる

2025年における東南アジアの沖縄県来訪者数は288,774人で、前年と比較して+57.9%増加している。期間内の月別の推移をみると、12月に来訪者数が最も多く、前年増減率は1月に最も高くなった。来訪先としては、南部の構成比が特に大きく、一方で離島の構成比が小さい。市町村別では那覇市が最も多いが、2位が名護市となっており、前年増減率も名護市で特に大きい。

来訪者数（沖縄県計、東南アジア）

	来訪者数（人）	前年増減率
2025年1月	20,541	229.2%
2025年2月	10,959	31.5%
2025年3月	19,088	27.6%
2025年4月	34,457	132.1%
2025年5月	24,039	35.0%
2025年6月	19,944	▲12.6%
2025年7月	23,826	70.3%
2025年8月	18,666	3.5%
2025年9月	9,809	6.7%
2025年10月	33,265	100.2%
2025年11月	33,124	76.1%
2025年12月	41,057	93.4%
計	288,774	57.9%

県エリア別来訪先構成比（東南アジア）



市町村別来訪者数ランキング（東南アジア）

順位	市町村	来訪者数（人）	前年増減率
1	那覇市	99,902	49.4%
2	名護市	28,258	138.4%
3	北谷町	24,707	98.4%
4	恩納村	14,631	78.4%
5	本部町	14,422	88.0%
6	豊見城市	12,987	63.2%
7	沖縄市	12,007	37.3%
8	浦添市	10,558	32.9%
9	宜野湾市	10,109	30.5%
10	北中城村	9,098	95.7%

注：沖縄県来訪者数のカウントについて

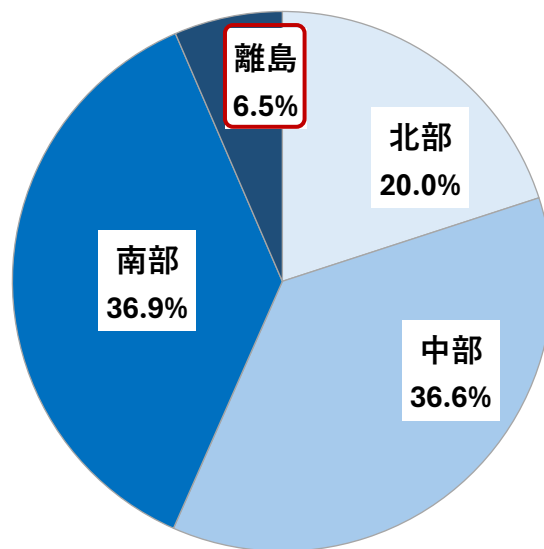
来訪者数は1日・1市町村単位で集計し、沖縄県・月間の来訪者数は、この延べ数を掲載している。このため、同日中に県内2市町村を訪問した場合、また同一市町村内に2日間滞在した場合、月間の来訪者数はいずれも2カウントとなる

2025年における欧米豪の沖縄県来訪者数は1,643,306人で、前年と比較して+32.7%増加している。月別の推移をみると、来訪者数は10月に最も多く、前年増減率も10月に最も高くなった。来訪先の市町村としては、那覇市が最も多く、前年増減率も那覇市で特に大きい。また、来訪先は他の地理圏に比べて離島の占める構成比が大きく、市町村別でも石垣市が7位となっている。

来訪者数（沖縄県計、欧米豪）

	来訪者数（人）	前年増減率
2025年1月	51,142	▲34.3%
2025年2月	79,297	67.5%
2025年3月	107,491	3.6%
2025年4月	118,230	▲8.0%
2025年5月	137,085	7.0%
2025年6月	147,048	▲16.0%
2025年7月	167,171	8.3%
2025年8月	181,492	38.9%
2025年9月	144,369	72.5%
2025年10月	223,130	267.4%
2025年11月	153,687	121.9%
2025年12月	133,164	67.7%
計	1,643,306	32.7%

県エリア別来訪先構成比（欧米豪）



市町村別来訪者数ランキング（欧米豪）

順位	市町村	来訪者数（人）	前年増減率
1	那覇市	437,552	51.9%
2	北谷町	144,547	36.4%
3	恩納村	111,914	29.2%
4	沖縄市	96,728	40.3%
5	宜野湾市	91,500	38.9%
6	名護市	82,953	37.0%
7	石垣市	67,620	45.8%
8	本部町	63,822	37.1%
9	浦添市	62,653	1.7%
10	豊見城市	56,865	35.9%

注：沖縄県来訪者数のカウントについて

来訪者数は1日・1市町村単位で集計し、沖縄県・月間の来訪者数は、この延べ数を掲載している。このため、同日中に県内2市町村を訪問した場合、また同一市町村内に2日間滞在した場合、月間の来訪者数はいずれも2カウントとなる

地理圏ブロック別来訪者数（エリア別、2025年1～12月）、人

	東アジア	東南アジア	欧米豪	その他地域
北部	4,902,668	69,260	328,517	103,005
中部	7,808,623	84,602	601,738	127,684
南部	8,229,614	131,314	606,488	217,042
離島	780,760	3,598	106,563	30,116
計	21,721,890	288,774	1,643,306	477,847

地理圏ブロック別来訪者数構成比（エリア別、2025年1～12月）

	東アジア	東南アジア	欧米豪	その他地域
北部	22.6%	24.0%	20.0%	21.6%
中部	35.9%	29.3%	36.6%	26.7%
南部	37.9%	45.5%	36.9%	45.4%
離島	3.6%	1.2%	6.5%	6.3%
計	100.0%	100.0%	100.0%	100.0%

地理圏ブロック別来訪者数前年増減率（エリア別、2025年1～12月）

	東アジア	東南アジア	欧米豪	その他地域
北部	25.1%	93.6%	23.2%	81.9%
中部	24.5%	74.4%	24.0%	114.3%
南部	34.0%	50.1%	45.4%	114.9%
離島	100.1%	▲67.6%	52.6%	30.3%
計	29.9%	57.9%	32.7%	98.8%

注：県エリア別来訪者数のカウントについて

来訪者数は1日・1市町村単位で集計し、県エリア別・月間の来訪者数は、この延べ数を掲載している。このため、同日中に県エリア内2市町村を訪問した場合、また同一市町村内に2日間滞在した場合、年間の来訪者数はいずれも2カウントとなる。また「計」には所属未定地も含むため、県エリア別内訳の合計と「計」の値は一致しない

地理圏ブロック別来訪者数
（市町村別（北部）、2025年1～12月、人）

	東アジア	東南アジア	欧米豪	その他地域
名護市	1,241,080	28,258	82,953	24,591
国頭村	21,526	775	11,499	3,573
大宜味村	22,305	1,267	3,357	1,819
東村	4,177	252	487	596
今帰仁村	454,907	6,784	18,727	7,275
本部町	964,053	14,422	63,822	19,609
恩納村	1,094,134	14,631	111,914	38,130
宜野座村	439,660	333	8,041	1,904
金武町	630,399	2,248	26,652	5,365
伊江村	21,219	154	889	143
伊平屋村	2,652	0	176	0
伊是名村	6,557	137	0	0
計	4,902,668	69,260	328,517	103,005

地理圏ブロック別来訪者数前年増減率
（市町村別（北部）、2025年1～12月）

	東アジア	東南アジア	欧米豪	その他地域
名護市	32.0%	138.4%	37.0%	67.9%
国頭村	14.7%	▲58.9%	29.0%	143.2%
大宜味村	▲15.2%	107.0%	▲40.8%	151.9%
東村	▲15.5%	▲45.9%	▲56.0%	173.4%
今帰仁村	34.6%	142.6%	7.7%	84.8%
本部町	23.1%	88.0%	37.1%	116.6%
恩納村	25.8%	78.4%	29.2%	62.2%
宜野座村	16.0%	41.1%	▲37.8%	216.3%
金武町	20.3%	9.5%	8.8%	121.4%
伊江村	▲34.3%	-	▲32.8%	232.6%
伊平屋村	1,028.5%	-	▲82.0%	-
伊是名村	112.8%	-	-	-
計	25.1%	93.6%	23.2%	81.9%

注：市町村別来訪者数のカウントについて

来訪者数は1日・1市町村単位で集計しこの延べ数を掲載している。このため、同一市町村内に2日間滞在した場合、年間の来訪者数は2カウントとなる

地理圏ブロック別来訪者数
（市町村別（中部）、2025年1～12月、人）

	東アジア	東南アジア	欧米豪	その他地域
宜野湾市	1,038,358	10,109	91,500	19,593
浦添市	1,249,480	10,558	62,653	17,183
沖縄市	1,010,069	12,007	96,728	14,038
うるま市	774,972	4,550	50,624	8,984
読谷村	408,866	7,457	52,102	14,322
嘉手納町	255,313	1,951	38,101	4,405
北谷町	1,392,775	24,707	144,547	28,174
北中城村	858,402	9,098	49,755	10,644
中城村	420,270	1,696	8,532	6,986
西原町	400,118	2,468	7,195	3,354
計	7,808,623	84,602	601,738	127,684

地理圏ブロック別来訪者数前年増減率
（市町村別（中部）、2025年1～12月）

	東アジア	東南アジア	欧米豪	その他地域
宜野湾市	20.0%	30.5%	38.9%	132.0%
浦添市	32.5%	32.9%	1.7%	149.6%
沖縄市	26.9%	37.3%	40.3%	77.8%
うるま市	10.7%	138.6%	20.9%	90.8%
読谷村	22.0%	213.6%	46.3%	63.7%
嘉手納町	17.1%	16.7%	▲0.2%	19.5%
北谷町	31.9%	98.4%	36.4%	115.1%
北中城村	35.5%	95.7%	6.0%	164.8%
中城村	15.4%	330.5%	▲16.7%	1,088.1%
西原町	11.2%	294.9%	▲27.0%	123.0%
計	24.5%	74.4%	24.0%	114.3%

注：市町村別来訪者数のカウントについて

来訪者数は1日・1市町村単位で集計しこの延べ数を掲載している。このため、同一市町村内に2日間滞在した場合、年間の来訪者数は2カウントとなる

地理圏ブロック別来訪者数
（市町村別（南部）、2025年1～12月、人）

	東アジア	東南アジア	欧米豪	その他地域
那覇市	5,132,963	99,902	437,552	158,870
糸満市	433,666	3,631	18,979	11,289
豊見城市	1,287,762	12,987	56,865	17,812
南城市	393,169	5,415	24,344	8,660
与那原町	41,515	737	5,395	1,353
南風原町	522,557	3,244	15,446	4,836
渡嘉敷村	46,222	1,385	21,797	5,283
座間味村	42,710	0	10,339	3,724
粟国村	942	154	377	0
渡名喜村	558	0	0	0
南大東村	740	164	0	0
北大東村	0	0	0	0
久米島町	13,384	0	3,227	536
八重瀬町	313,425	3,696	12,167	4,680
計	8,229,614	131,314	606,488	217,042

地理圏ブロック別来訪者数前年増減率
（市町村別（南部）、2025年1～12月）

	東アジア	東南アジア	欧米豪	その他地域
那覇市	42.9%	49.4%	51.9%	117.9%
糸満市	10.3%	41.6%	▲7.0%	274.4%
豊見城市	27.5%	63.2%	35.9%	123.6%
南城市	25.7%	106.5%	65.3%	107.7%
与那原町	26.1%	▲1.9%	152.2%	234.1%
南風原町	18.4%	69.8%	▲0.5%	104.4%
渡嘉敷村	8.5%	225.9%	113.8%	27.7%
座間味村	▲0.1%	▲100.0%	34.8%	24.3%
粟国村	▲75.7%	-	▲82.9%	-
渡名喜村	▲53.9%	-	▲100.0%	-
南大東村	-	-	-	-
北大東村	-	-	-	-
久米島町	▲36.3%	▲100.0%	120.1%	▲26.0%
八重瀬町	26.3%	75.6%	▲5.2%	100.8%
計	34.0%	50.1%	45.4%	114.9%

注：市町村別来訪者数のカウントについて

来訪者数は1日・1市町村単位で集計しこの延べ数を掲載している。このため、同一市町村内に2日間滞在した場合、年間の来訪者数は2カウントとなる

地理圏ブロック別来訪者数
（市町村別（離島）、2025年1～12月、人）

	東アジア	東南アジア	欧米豪	その他地域
石垣市	359,025	2,629	67,620	21,902
宮古島市	326,057	236	31,308	5,880
多良間村	3,570	0	0	262
竹富町	79,119	733	7,312	1,572
与那国町	12,989	0	323	500
計	780,760	3,598	106,563	30,116

地理圏ブロック別来訪者数前年増減率
（市町村別（離島）、2025年1～12月）

	東アジア	東南アジア	欧米豪	その他地域
石垣市	189.3%	▲30.8%	45.8%	37.4%
宮古島市	52.0%	▲96.8%	146.4%	34.8%
多良間村	▲7.4%	-	-	-
竹富町	85.7%	-	▲25.1%	▲44.0%
与那国町	160.4%	-	▲66.3%	-
計	100.1%	▲67.6%	52.6%	30.3%

注：市町村別来訪者数のカウントについて

来訪者数は1日・1市町村単位で集計しこの延べ数を掲載している。このため、同一市町村内に2日間滞在した場合、年間の来訪者数は2カウントとなる

沖縄県の外国人来訪者を国・地域別にみると、最も多いのは台湾で、以下韓国、香港と続き、この3カ国・地域で全体の80%以上を占めている。各国の前年増減率をみると、来訪者数3位の香港で52.4%と大きく増加しており、この他6位以下でもカナダやオーストラリア、タイで70%を超える大幅な増加がみられた。

国籍別来訪者数ランキング（2025年1～12月）

順位	国・地域	来訪者数（人）	構成比	前年増減率
1	台湾	10,254,241	42.5%	26.3%
2	韓国	8,407,713	34.9%	26.4%
3	香港	1,780,379	7.4%	52.4%
-	中国	1,279,558	5.3%	62.9%
4	アメリカ	788,846	3.3%	3.5%
5	カナダ	149,527	0.6%	85.0%
6	オーストラリア	132,303	0.5%	79.2%
7	イギリス	127,186	0.5%	48.9%
8	ドイツ	120,244	0.5%	40.0%
9	タイ	103,548	0.4%	92.1%

注：沖縄県来訪者数のカウントについて

来訪者数は1日・1市町村単位で集計し、沖縄県・月間の来訪者数は、この延べ数を掲載している。このため、同日中に県内2市町村を訪問した場合、また同一市町村内に2日間滞在した場合、年間の来訪者数はいずれも2カウントとなる

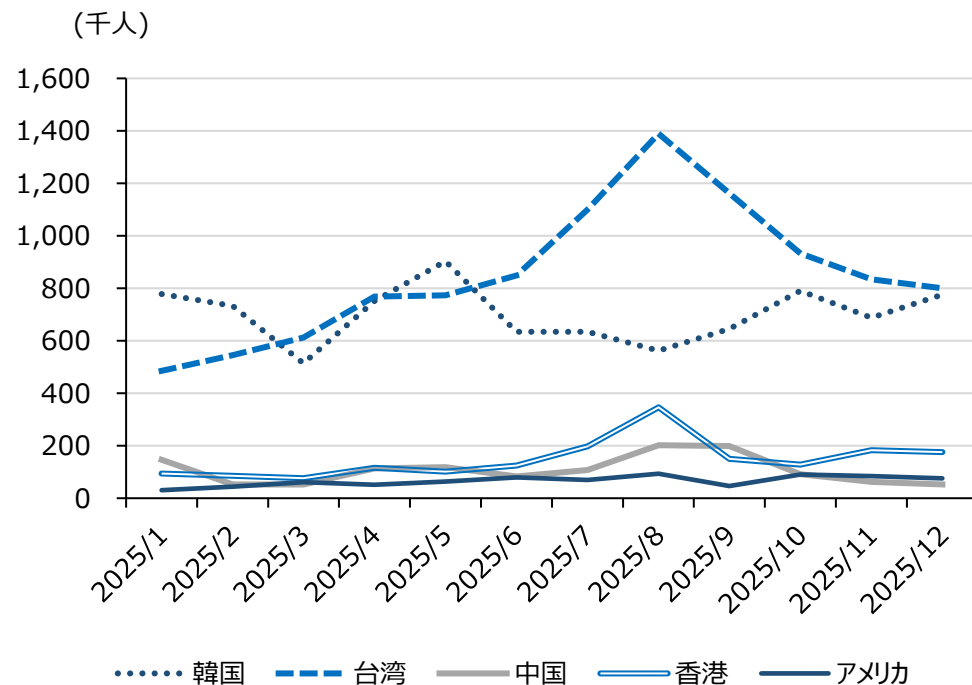
注：「中国」国籍の集計について

国籍「中国」のデータについては、中国政府によるアプリの利用制限上、中国国籍のGPSデータの取得が難しくサンプル数が少ないため、参考数値とする。

月別来訪者数（主要国籍別、人）

	韓国	台湾	中国	香港	アメリカ
2025年1月	777,608	485,464	146,482	94,098	30,641
2025年2月	732,880	545,263	52,520	84,869	43,896
2025年3月	514,131	612,655	52,239	76,333	61,334
2025年4月	751,220	768,514	113,561	116,091	50,903
2025年5月	903,189	773,000	118,736	101,796	63,888
2025年6月	633,792	848,797	83,330	124,724	78,822
2025年7月	633,968	1,100,033	107,043	198,155	70,090
2025年8月	561,830	1,389,075	201,897	346,416	93,370
2025年9月	644,952	1,162,672	198,705	150,249	46,907
2025年10月	789,824	933,383	90,979	127,937	89,748
2025年11月	688,517	834,805	61,749	183,485	83,816
2025年12月	775,801	800,582	52,317	176,225	75,431
計	8,407,713	10,254,241	1,279,558	1,780,379	788,846

来訪者数推移（主要国籍別）



注：沖縄県来訪者数のカウントについて

来訪者数は1日・1市町村単位で集計し、沖縄県・月間の来訪者数は、この延べ数を掲載している。このため、同日中に県内2市町村を訪問した場合、また同一市町村内に2日間滞在した場合、月間の来訪者数はいずれも2カウントとなる

注：「中国」国籍の集計について

国籍「中国」のデータについては、中国政府によるアプリの利用制限上、中国国籍のGPSデータの取得が難しくサンプル数が少ないため、参考数値とする。

主要国籍別来訪者数（エリア別、2025年1～12月、人）

	韓国	台湾	中国	香港	アメリカ
北部	2,271,604	2,034,693	241,028	355,344	140,965
中部	3,329,305	3,503,814	328,655	646,848	388,070
南部	2,373,854	4,491,674	655,033	709,052	230,349
離島	432,950	223,834	54,842	69,134	29,462
計	8,407,713	10,254,241	1,279,558	1,780,379	788,846

主要国籍別来訪者数構成比（エリア別、2025年1～12月）

	韓国	台湾	中国	香港	アメリカ
北部	27.0%	19.8%	18.8%	20.0%	17.9%
中部	39.6%	34.2%	25.7%	36.3%	49.2%
南部	28.2%	43.8%	51.2%	39.8%	29.2%
離島	5.1%	2.2%	4.3%	3.9%	3.7%
計	100.0%	100.0%	100.0%	100.0%	100.0%

主要国籍別来訪者数前年増減率（エリア別、2025年1～12月）

	韓国	台湾	中国	香港	アメリカ
北部	20.6%	24.2%	62.5%	42.5%	▲10.5%
中部	24.4%	20.4%	40.5%	43.4%	2.5%
南部	22.8%	33.2%	73.4%	54.9%	9.2%
離島	173.9%	13.9%	116.7%	577.7%	93.4%
計	26.4%	26.3%	62.9%	52.4%	3.5%

注：県エリア別来訪者数のカウントについて

来訪者数は1日・1市町村単位で集計し、県エリア別・月間の来訪者数は、この延べ数を掲載している。このため、同日中に県エリア内2市町村を訪問した場合、また同一市町村内に2日間滞在した場合、年間の来訪者数はいずれも2カウントとなる。また「計」には所属未定地も含むため、県エリア別内訳の合計と「計」の値は一致しない

注：「中国」国籍の集計について

国籍「中国」のデータについては、中国政府によるアプリの利用制限上、中国国籍のGPSデータの取得が難しくサンプル数が少ないため、参考数値とする

主要国籍別来訪者数
（市町村別（北部）、2025年1～12月、人）

	韓国	台湾	中国	香港	アメリカ
名護市	551,187	528,877	66,570	94,445	35,494
国頭村	10,280	9,336	0	1,910	5,323
大宜味村	12,080	8,578	0	1,647	1,482
東村	1,523	1,764	0	890	163
今帰仁村	146,567	255,064	19,811	33,465	10,049
本部町	453,432	391,525	56,141	62,956	25,381
恩納村	538,120	381,348	77,901	96,765	39,970
宜野座村	221,355	187,593	5,554	25,158	4,932
金武町	320,539	257,891	15,051	36,918	17,285
伊江村	12,462	7,565	0	1,192	710
伊平屋村	1,609	1,044	0	0	176
伊是名村	2,450	4,107	0	0	0
計	2,271,604	2,034,693	241,028	355,344	140,965

主要国籍別来訪者数前年増減率
（市町村別（北部）、2025年1～12月）

	韓国	台湾	中国	香港	アメリカ
名護市	23.6%	30.7%	137.1%	52.1%	▲2.2%
国頭村	46.4%	▲7.2%	-	13.4%	75.3%
大宜味村	3.9%	▲27.9%	-	▲41.0%	▲51.2%
東村	▲32.4%	▲0.4%	-	▲2.9%	▲69.7%
今帰仁村	24.5%	40.7%	0.1%	74.5%	▲5.2%
本部町	15.5%	25.2%	83.3%	34.7%	3.7%
恩納村	25.7%	23.1%	30.5%	34.8%	▲15.1%
宜野座村	16.1%	11.2%	157.5%	44.5%	▲55.2%
金武町	20.6%	14.4%	89.1%	48.1%	▲12.7%
伊江村	▲40.1%	▲22.0%	-	▲34.1%	▲27.4%
伊平屋村	-	344.6%	-	-	▲76.2%
伊是名村	84.8%	133.8%	-	-	-
計	20.6%	24.2%	62.5%	42.5%	▲10.5%

注：市町村別来訪者数のカウントについて

来訪者数は1日・1市町村単位で集計しこの延べ数を掲載している。このため、同一市町村内に2日間滞在した場合、年間の来訪者数は2カウントとなる

注：「中国」国籍の集計について

国籍「中国」のデータについては、中国政府によるアプリの利用制限上、中国国籍のGPSデータの取得が難しくサンプル数が少ないため、参考数値とする。

主要国籍別来訪者数
（市町村別（中部）、2025年1～12月、人）

	韓国	台湾	中国	香港	アメリカ
宜野湾市	416,972	463,128	64,330	93,928	54,462
浦添市	409,081	676,393	45,071	118,936	32,653
沖縄市	470,836	435,815	26,121	77,296	78,914
うるま市	380,155	315,761	21,640	57,415	36,976
読谷村	192,390	149,519	27,246	39,711	26,681
嘉手納町	129,662	88,601	16,745	20,305	27,757
北谷町	614,370	582,690	85,987	109,728	87,902
北中城村	335,054	421,028	30,213	72,108	33,654
中城村	187,865	192,156	9,233	31,016	4,720
西原町	192,919	178,725	2,070	26,404	4,351
計	3,329,305	3,503,814	328,655	646,848	388,070

主要国籍別来訪者数前年増減率
（市町村別（中部）、2025年1～12月）

	韓国	台湾	中国	香港	アメリカ
宜野湾市	18.0%	15.0%	53.7%	39.5%	18.4%
浦添市	27.9%	33.8%	23.6%	46.3%	▲26.2%
沖縄市	27.9%	20.8%	110.2%	41.5%	28.0%
うるま市	14.5%	11.1%	▲54.1%	55.3%	8.1%
読谷村	40.5%	▲0.2%	53.1%	30.0%	8.2%
嘉手納町	35.5%	▲7.6%	116.9%	8.3%	▲14.5%
北谷町	27.3%	28.6%	74.3%	54.8%	8.7%
北中城村	40.3%	26.1%	257.1%	38.1%	▲12.3%
中城村	7.5%	16.9%	48.7%	65.8%	▲40.0%
西原町	11.5%	11.4%	▲68.0%	32.6%	▲46.5%
計	24.4%	20.4%	40.5%	43.4%	2.5%

注：市町村別来訪者数のカウントについて

来訪者数は1日・1市町村単位で集計しこの延べ数を掲載している。このため、同一市町村内に2日間滞在した場合、年間の来訪者数は2カウントとなる

注：「中国」国籍の集計について

国籍「中国」のデータについては、中国政府によるアプリの利用制限上、中国国籍のGPSデータの取得が難しくサンプル数が少ないため、参考数値とする

主要国籍別来訪者数
（市町村別（南部）、2025年1～12月、人）

	韓国	台湾	中国	香港	アメリカ
那覇市	1,286,434	2,852,872	551,503	442,154	166,475
糸満市	154,900	230,004	8,175	40,588	8,030
豊見城市	459,066	675,970	35,398	117,329	27,345
南城市	105,679	236,311	17,524	33,655	9,118
与那原町	15,907	14,171	7,019	4,418	2,121
南風原町	238,131	239,805	6,459	38,162	5,336
渡嘉敷村	10,763	19,422	13,077	2,961	4,499
座間味村	12,127	24,875	4,206	1,503	1,349
粟国村	0	788	0	154	377
渡名喜村	0	558	0	0	0
南大東村	740	0	0	0	0
北大東村	0	0	0	0	0
久米島町	2,719	10,085	0	579	1,577
八重瀬町	87,390	186,813	11,673	27,549	4,122
計	2,373,854	4,491,674	655,033	709,052	230,349

主要国籍別来訪者数前年増減率
（市町村別（南部）、2025年1～12月）

	韓国	台湾	中国	香港	アメリカ
那覇市	25.9%	43.9%	84.6%	53.3%	21.5%
糸満市	▲6.1%	20.0%	▲17.5%	52.6%	▲35.6%
豊見城市	28.2%	21.6%	86.0%	53.3%	▲6.3%
南城市	21.7%	20.8%	64.7%	70.3%	19.5%
与那原町	15.1%	▲7.5%	236.3%	161.8%	117.9%
南風原町	28.0%	8.9%	▲36.2%	51.7%	▲50.3%
渡嘉敷村	3.8%	▲16.2%	79.1%	69.5%	66.0%
座間味村	6.5%	▲1.9%	▲21.9%	137.7%	▲26.0%
粟国村	▲100.0%	164.6%	▲100.0%	-	▲63.5%
渡名喜村	▲100.0%	79.4%	-	▲100.0%	-
南大東村	-	-	-	-	-
北大東村	-	-	-	-	-
久米島町	▲11.5%	▲35.7%	▲100.0%	▲44.1%	-
八重瀬町	17.9%	27.3%	3.0%	73.3%	▲44.7%
計	22.8%	33.2%	73.4%	54.9%	9.2%

注：市町村別来訪者数のカウントについて

来訪者数は1日・1市町村単位で集計しこの延べ数を掲載している。このため、同一市町村内に2日間滞在した場合、年間の来訪者数は2カウントとなる

注：「中国」国籍の集計について

国籍「中国」のデータについては、中国政府によるアプリの利用制限上、中国国籍のGPSデータの取得が難しくサンプル数が少ないため、参考数値とする

主要国籍別来訪者数
（市町村別（離島）、2025年1～12月、人）

	韓国	台湾	中国	香港	アメリカ
石垣市	167,325	119,936	23,575	48,188	13,660
宮古島市	232,184	59,124	21,058	13,691	14,147
多良間村	0	3,362	0	207	0
竹富町	32,122	31,601	8,555	6,841	1,655
与那国町	1,318	9,810	1,654	207	0
計	432,950	223,834	54,842	69,134	29,462

主要国籍別来訪者数前年増減率
（市町村別（離島）、2025年1～12月）

	韓国	台湾	中国	香港	アメリカ
石垣市	1,765.3%	27.9%	37.9%	1,027.8%	53.0%
宮古島市	58.4%	6.3%	200.9%	156.2%	200.2%
多良間村	-	▲9.5%	-	47.0%	-
竹富町	1,171.4%	▲17.8%	607.0%	1,440.0%	3.7%
与那国町	-	96.6%	-	-	-
計	173.9%	13.9%	116.7%	577.7%	93.4%

注：市町村別来訪者数のカウントについて

来訪者数は1日・1市町村単位で集計しこの延べ数を掲載している。このため、同一市町村内に2日間滞在した場合、年間の来訪者数は2カウントとなる

注：「中国」国籍の集計について

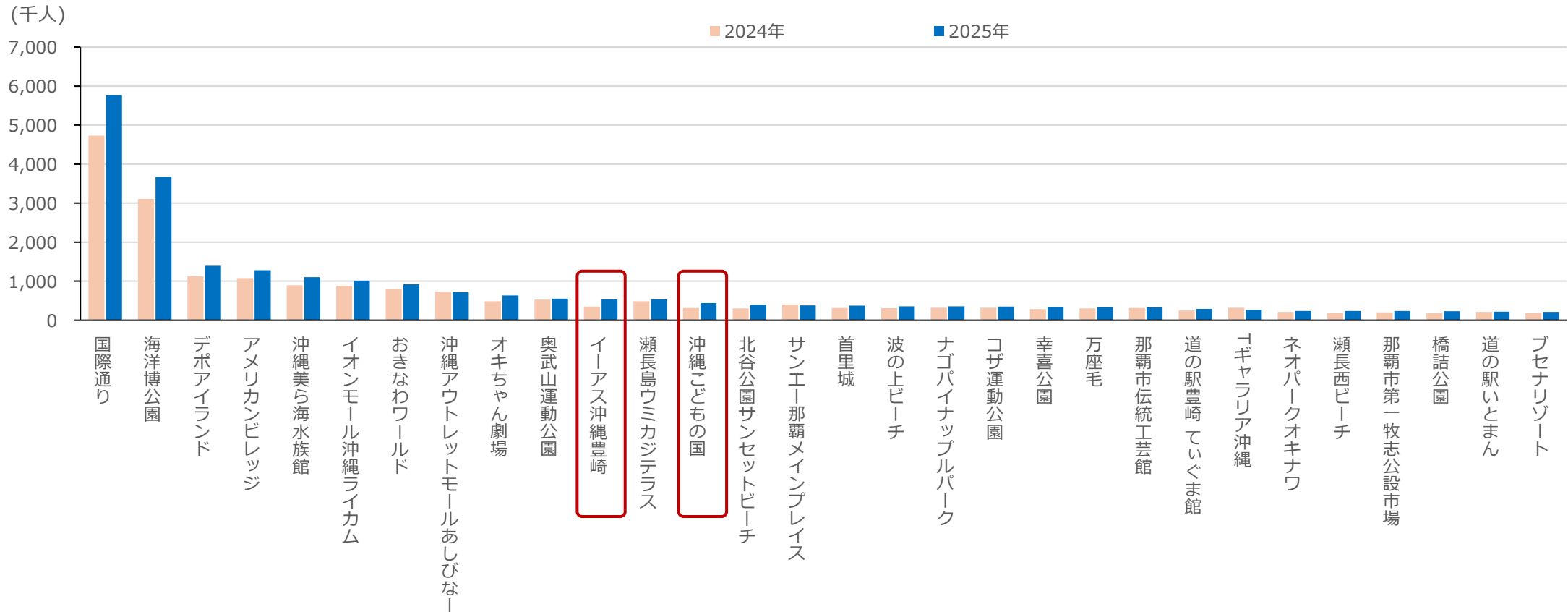
国籍「中国」のデータについては、中国政府によるアプリの利用制限上、中国国籍のGPSデータの取得が難しくサンプル数が少ないため、参考数値とする

外国人観光客
行動歴分析レポート
2025年（2025年1月 - 2025年12月）

3. 観光スポット分析

観光スポット別で最も来訪者数が多かったのは「国際通り」で、以下「海洋博公園」、「デポアイランド」と続く。前年との比較では、141スポットのうち98スポットで前年を上回り、特に「イース沖縄豊崎」では増加率が+53.5%、「沖縄こどもの国」では+40.9%となるなど、来訪者数が前年から大きく増加している。

観光スポット別外国人来訪者数（上位30スポット）



注：観光スポット別来訪者数のカウントについて
 来訪者数は1日・1スポット単位で集計しこの延べ数を掲載している。このため、同一スポット内に2日間滞在した場合、年間の来訪者数は2カウントとなる

観光スポット別来訪者数

観光スポット	所在地	来訪者数（人）		
		2025年	2024年	前年増減率
海洋博公園	本部町	3,669,915	3,108,293	18.1%
沖縄美ら海水族館	本部町	1,102,693	895,869	23.1%
オキちゃん劇場	本部町	635,560	486,221	30.7%
ナゴパイナップルパーク	名護市	357,452	322,835	10.7%
幸喜公園	名護市	343,546	282,148	21.8%
万座毛	恩納村	336,959	302,583	11.4%
ネオパークオキナワ	名護市	239,162	212,143	12.7%
橋詰公園	今帰仁村	232,369	185,900	25.0%
ブセナリゾート	名護市	214,919	187,608	14.6%
古宇利ビーチ	今帰仁村	190,839	113,857	67.6%
P G Mゴルフリゾート沖縄	恩納村	183,787	193,396	▲5.0%
宜野座カントリークラブ	宜野座村	180,195	121,342	48.5%
名護漁港	名護市	171,963	156,481	9.9%
瀬底大橋	本部町	159,645	150,229	6.3%
道の駅許田	名護市	151,451	122,930	23.2%
古宇利オーシャンタワー	今帰仁村	139,290	131,119	6.2%
備瀬のフクギ並木	本部町	125,988	108,059	16.6%
タイガービーチ	恩納村	118,229	141,816	▲16.6%
海洋文化館	本部町	111,911	106,067	5.5%
ブセナビーチ	名護市	110,694	100,628	10.0%

観光スポット	所在地	来訪者数（人）		
		2025年	2024年	前年増減率
おきなわ郷土村	本部町	107,092	102,808	4.2%
本部町立博物館	本部町	105,643	130,188	▲18.9%
琉球村	恩納村	101,352	88,903	14.0%
美らオーチャードゴルフ倶楽部	恩納村	96,459	68,252	41.3%
万座ビーチ	恩納村	79,271	47,361	67.4%
国営沖縄記念公園エメラルドビーチ	本部町	75,242	82,655	▲9.0%
沖縄歴史民俗資料館	名護市	53,989	61,913	▲12.8%
真栄田岬	恩納村	52,712	35,378	49.0%
瀬底ビーチ	本部町	45,906	46,100	▲0.4%
フォレストアドベンチャーin恩納	恩納村	38,859	22,645	71.6%
オリオンハッピーパーク	名護市	27,811	22,377	24.3%
今帰仁城跡	今帰仁村	27,643	23,072	19.8%
ベストウェスタン沖縄恩納ビーチ	恩納村	25,610	25,981	▲1.4%
琉球ガラスていだ工房	恩納村	23,040	20,525	12.3%
OKINAWAフルーツランド	名護市	16,565	15,282	8.4%
ミッションビーチ	恩納村	15,726	15,008	4.8%
万国津梁館	名護市	13,629	22,729	▲40.0%
道の駅ぎのざ	宜野座村	11,374	11,681	▲2.6%
道の駅ゆいゆい国頭	国頭村	4,929	4,366	12.9%
今帰仁の駅そーれ	今帰仁村	2,025	1,427	41.9%

注：観光スポット別来訪者数のカウントについて

来訪者数は1日・1スポット単位で集計しこの延べ数を掲載している。このため、同一スポット内に2日間滞在した場合、年間の来訪者数は2カウントとなる

観光スポット別来訪者数

観光スポット	所在地	来訪者数（人）		
		2025年	2024年	前年増減率
デポアイランド	北谷町	1,395,459	1,125,325	24.0%
アメリカンビレッジ	北谷町	1,281,835	1,082,810	18.4%
イオンモール沖縄ライカム	北中城村	1,017,463	884,417	15.0%
沖縄こどもの国	沖縄市	439,706	311,988	40.9%
北谷公園サンセットビーチ	北谷町	395,744	303,465	30.4%
コザ運動公園	沖縄市	347,793	323,011	7.7%
ぎのわん海浜公園	宜野湾市	206,595	166,874	23.8%
イシグスク	西原町	167,295	122,812	36.2%
八重島公園	沖縄市	158,156	147,229	7.4%
浦添大公園	浦添市	155,784	143,878	8.3%
サンエー宜野湾コンベンションシティ	宜野湾市	132,259	112,685	17.4%
ラウンドワンスタジアム 沖縄・宜野湾店	宜野湾市	119,474	117,212	1.9%
安良波公園	北谷町	106,428	169,107	▲37.1%
ANA SPORTS PARK浦添	浦添市	96,475	80,177	20.3%
残波岬公園	読谷村	81,836	65,557	24.8%
ワンダーミュージアム	沖縄市	73,019	49,565	47.3%
美らヤシパークオキナワ・東南植物楽園	沖縄市	57,600	64,316	▲10.4%
沖縄ロイヤルゴルフクラブ	うるま市	57,244	17,405	228.9%
沖縄コンベンションセンター	宜野湾市	54,812	39,016	40.5%

観光スポット	所在地	来訪者数（人）		
		2025年	2024年	前年増減率
沖縄県総合運動公園	北中城村	51,382	68,578	▲25.1%
トピカルビーチ	宜野湾市	47,577	35,504	34.0%
宜野湾マリーナ 海浜公園	宜野湾市	36,715	22,323	64.5%
残波岬灯台	読谷村	36,323	31,948	13.7%
残波ビーチ	読谷村	29,239	25,221	15.9%
泡瀬漁港	沖縄市	26,289	31,859	▲17.5%
あやはし海中道路ビーチ	うるま市	23,217	17,100	35.8%
国立劇場おきなわ	浦添市	22,563	16,640	35.6%
沖縄アリーナ	沖縄市	22,471	31,284	▲28.2%
御菓子御殿読谷本店	読谷村	18,085	15,442	17.1%
ビオスの丘	うるま市	17,401	4,688	271.2%
体験王国むら咲むら	読谷村	16,064	27,728	▲42.1%
座喜味城跡公園	読谷村	13,684	15,925	▲14.1%
道の駅かでな	嘉手納町	12,326	8,246	49.5%
やちむんの里	読谷村	9,475	4,408	114.9%
勝連城跡	うるま市	9,278	9,164	1.2%
うるマルシェ	うるま市	7,345	3,169	131.8%
中城城跡	中城村	6,311	6,247	1.0%
コザ・ミュージックタウン	沖縄市	5,998	4,908	22.2%

注：観光スポット別来訪者数のカウントについて

来訪者数は1日・1スポット単位で集計しこの延べ数を掲載している。このため、同一スポット内に2日間滞在した場合、年間の来訪者数は2カウントとなる

観光スポット別来訪者数

観光スポット	所在地	来訪者数（人）		
		2025年	2024年	前年増減率
国際通り	那覇市	5,767,511	4,730,106	21.9%
おきなわワールド	南城市	917,020	797,622	15.0%
沖縄アウトレットモールあしびなー	豊見城市	719,063	727,875	▲1.2%
奥武山運動公園	那覇市	552,850	528,675	4.6%
イーアス沖縄豊崎	豊見城市	535,279	348,790	53.5%
瀬長島ウミカジテラス	豊見城市	532,192	488,313	9.0%
サンエー那覇メインプレイス	那覇市	378,763	401,618	▲5.7%
首里城	那覇市	371,152	312,682	18.7%
波の上ビーチ	那覇市	357,682	311,381	14.9%
那覇市伝統工芸館	那覇市	331,929	313,308	5.9%
道の駅豊崎 ていぐま館	豊見城市	291,854	247,726	17.8%
Tギャラリー沖縄	那覇市	267,148	320,838	▲16.7%
瀬長西ビーチ	豊見城市	237,992	192,075	23.9%
那覇市第一牧志公設市場	那覇市	235,350	199,694	17.9%
道の駅いとまん	糸満市	218,793	212,250	3.1%
不屈館	那覇市	159,935	132,895	20.3%
牧志公園	那覇市	151,114	143,319	5.4%
美栄橋公園	那覇市	149,568	132,385	13.0%
福州園	那覇市	142,735	134,317	6.3%
沖縄県立博物館・美術館	那覇市	138,737	136,911	1.3%
玉陵	那覇市	127,073	117,695	8.0%
久米至聖廟	那覇市	126,571	135,511	▲6.6%

観光スポット	所在地	来訪者数（人）		
		2025年	2024年	前年増減率
カトリック安里教会	那覇市	124,419	122,810	1.3%
西崎運動公園	糸満市	117,844	97,253	21.2%
壺屋やちむん通り	那覇市	112,504	149,026	▲24.5%
慶良間チージ	那覇市	99,131	123,261	▲19.6%
糸満海のふるさと公園	糸満市	99,105	90,091	10.0%
沖縄セルラースタジアム那覇	那覇市	92,840	97,228	▲4.5%
泊緑地	那覇市	86,334	73,439	17.6%
知念岬公園	南城市	69,268	52,896	31.0%
新都心公園	那覇市	68,865	64,638	6.5%
天久山聖現寺	那覇市	64,214	52,423	22.5%
識名園	那覇市	44,346	45,156	▲1.8%
沖縄県営平和祈念公園	糸満市	38,531	34,349	12.2%
旧崇元寺石門	那覇市	37,685	34,348	9.7%
体験滞在交流センターがんじゅう駅・南城	南城市	29,376	17,853	64.5%
豊崎海浜公園 オリオンECO美らSUNビーチ	豊見城市	27,664	22,721	21.8%
美々ビーチいとまん	糸満市	27,609	12,590	119.3%
琉球ガラス村	糸満市	13,673	17,189	▲20.5%
斎場御嶽	南城市	12,010	6,382	88.2%
与那覇グスク	南風原町	7,552	3,715	103.3%
知念城跡	南城市	7,336	9,379	▲21.8%
南の駅やえせ	八重瀬町	3,473	1,433	142.3%

注：観光スポット別来訪者数のカウントについて

来訪者数は1日・1スポット単位で集計しこの延べ数を掲載している。このため、同一スポット内に2日間滞在した場合、年間の来訪者数は2カウントとなる

観光スポット別来訪者数

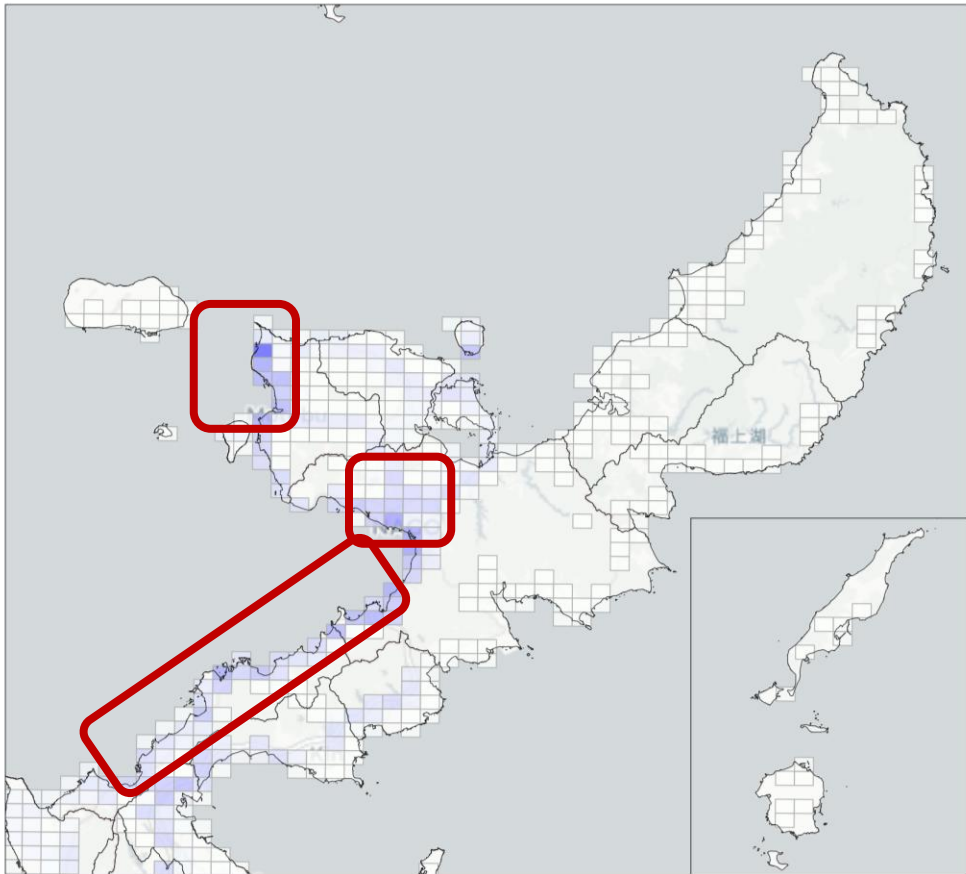
観光スポット	所在地	来訪者数（人）		
		2025年	2024年	前年増減率
シギラベイカントリークラブ	宮古島市	198,534	129,425	53.4%
エメラルドコーストゴルフリンクス	宮古島市	103,839	33,102	213.7%
うえのドイツ文化村	宮古島市	93,772	82,295	13.9%
川平公園	石垣市	83,950	42,827	96.0%
石垣やいま村	石垣市	64,597	28,474	126.9%
パイナガビーチ	宮古島市	44,091	45,478	▲3.1%
与那覇前浜	宮古島市	36,738	25,744	42.7%
中村つりぐ店	石垣市	34,279	20,792	64.9%
渡口の浜	宮古島市	26,891	18,265	47.2%
通り池	宮古島市	24,926	21,605	15.4%
登野城漁港マンタ公園	石垣市	22,304	17,277	29.1%
JAファーマーズマーケットやえやまゆらていく市場	石垣市	22,101	3,616	511.3%
南ぬ浜町人工ビーチ	石垣市	21,717	16,348	32.8%
サザンゲートブリッジ	石垣市	19,882	15,285	30.1%
石垣島鍾乳洞	石垣市	16,746	9,758	71.6%
大濱信泉記念館	石垣市	14,928	17,362	▲14.0%
雪塩ミュージアム	宮古島市	13,845	11,313	22.4%
石垣市伝統工芸館	石垣市	11,547	6,195	86.4%
バナナ公園バナナの森といこいの広場	石垣市	6,404	6,709	▲4.5%
美崎御嶽	石垣市	5,188	5,960	▲13.0%

注：観光スポット別来訪者数のカウントについて

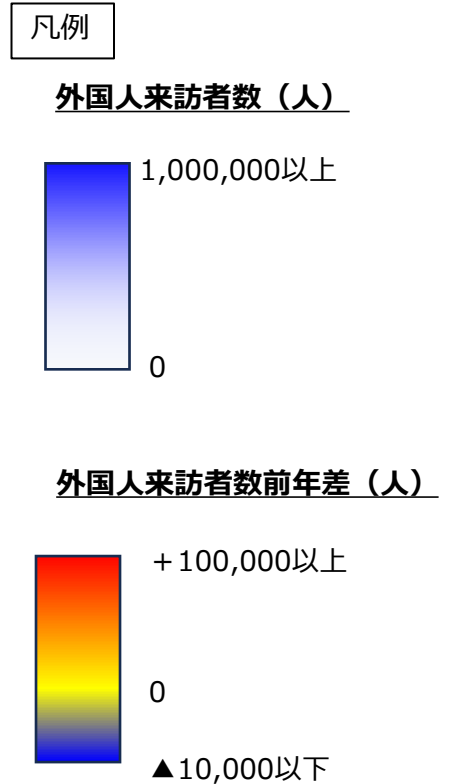
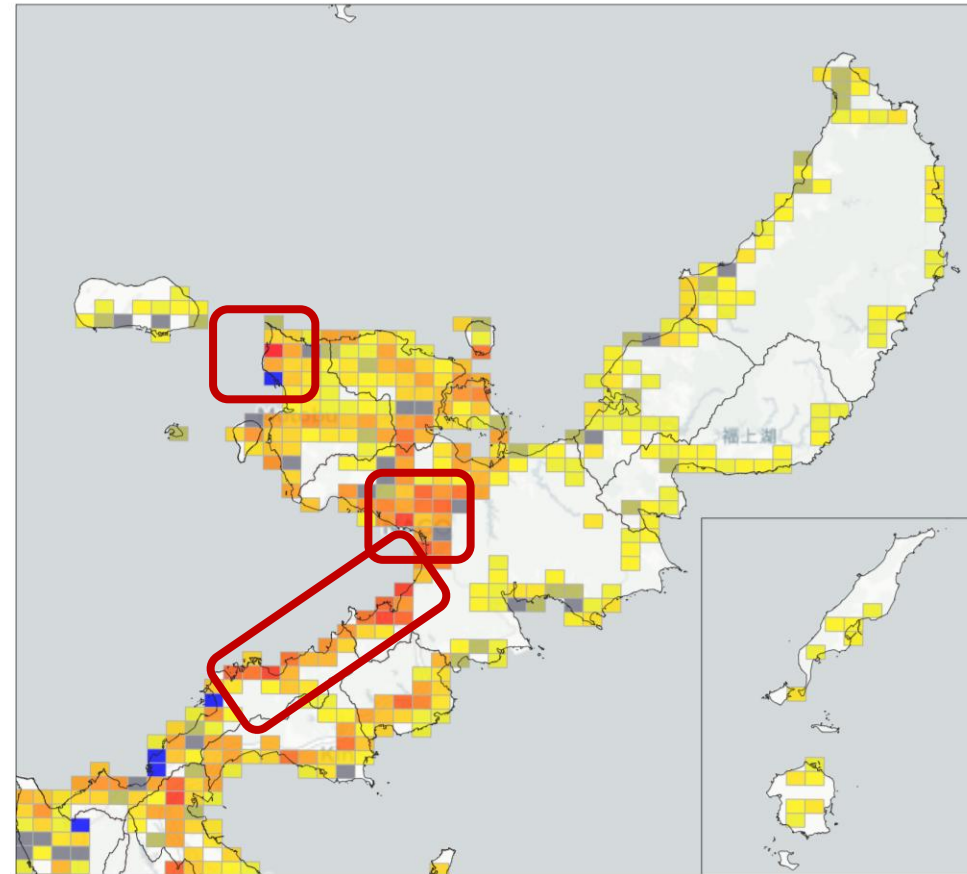
来訪者数は1日・1スポット単位で集計しこの延べ数を掲載している。このため、同一スポット内に2日間滞在した場合、年間の来訪者数は2カウントとなる

北部では、海洋博公園周辺や、恩納村から名護市許田の海岸沿いリゾートエリア、名護市中心部が来訪者数の多いエリアとなる。恩納村北部から名護市中心部にかけて、また海洋博公園の北側で来訪者数が増加している。

外国人来訪者数（2025年1～12月）



外国人来訪者数前年差（2025年1～12月）

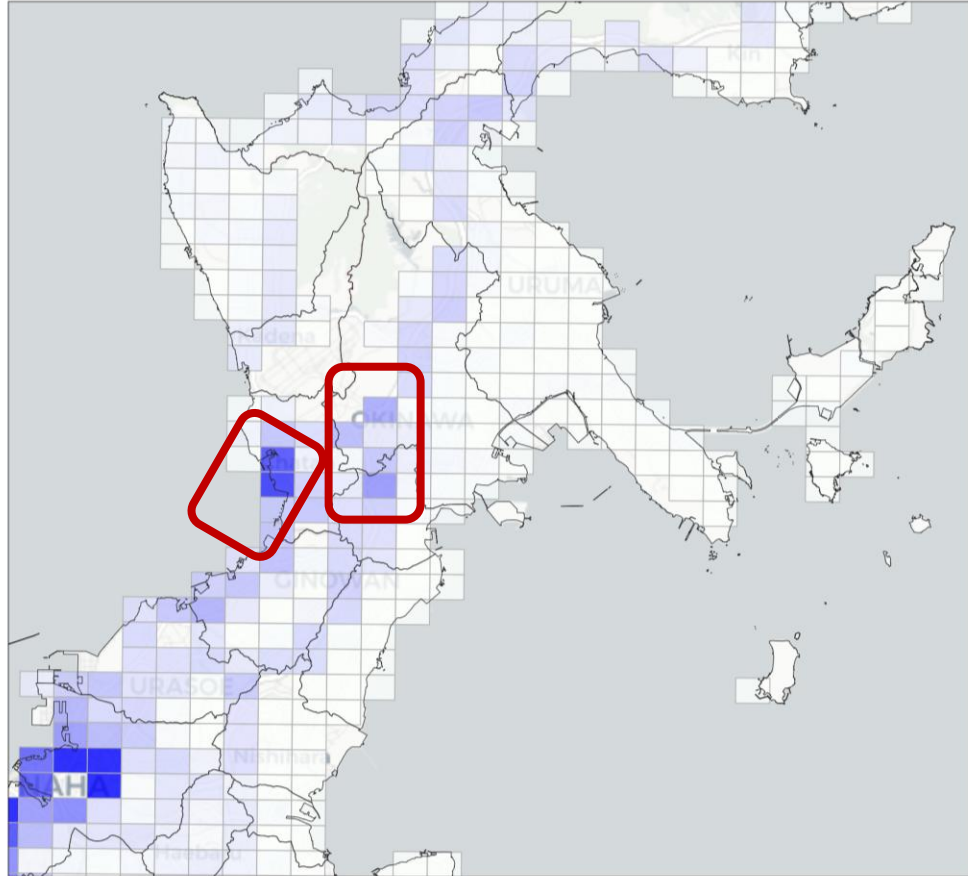


注：メッシュ別外国人来訪者数について

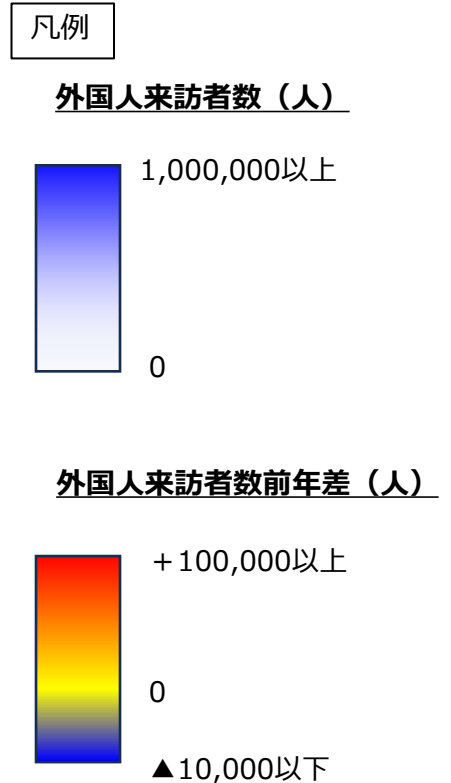
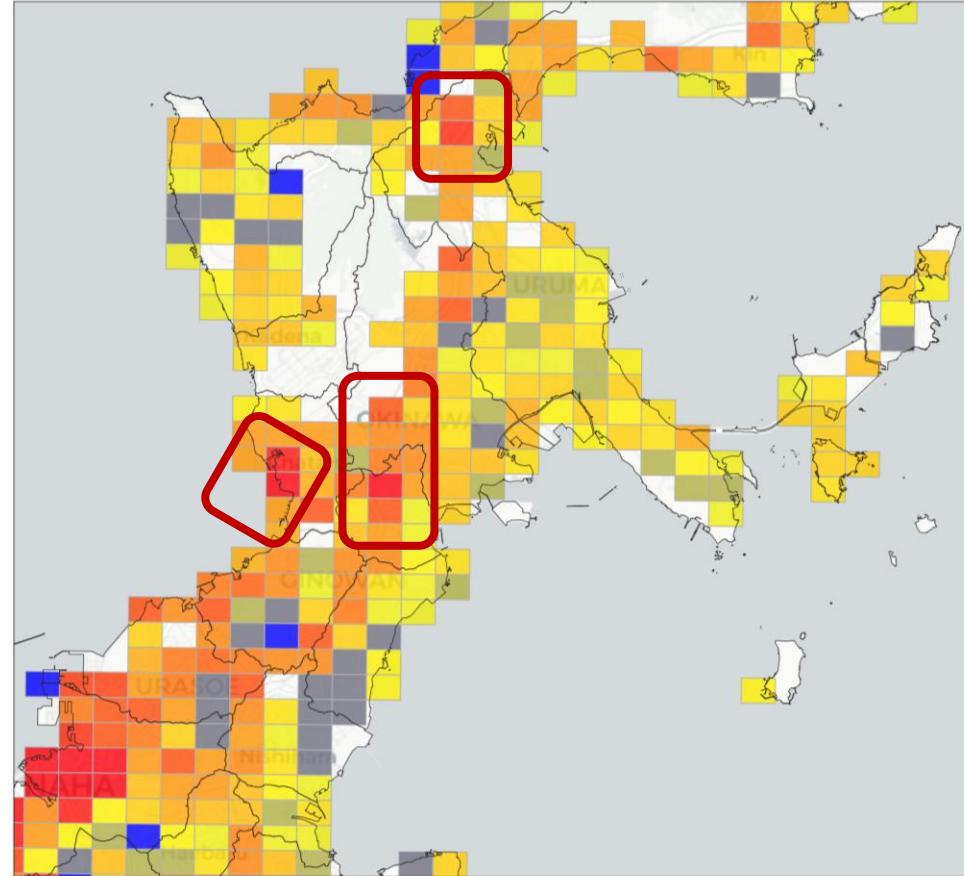
1kmメッシュ毎の来訪者数を集計して表示している。なお、来訪者数は1日単位で集計しこの延べ数を掲載している。このため、同一スポット内に2日間滞在した場合、年間の来訪者数は2カウントとなる

中部では、北谷町アメリカンビレッジ周辺、沖縄市コザ周辺、北中城村ライカム周辺などで来訪者数が多い。前年との比較では、これらのエリアやうるま市の北部で来訪者数が前年から増加している。

外国人来訪者数（2025年1～12月）



外国人来訪者数前年差（2025年1～12月）

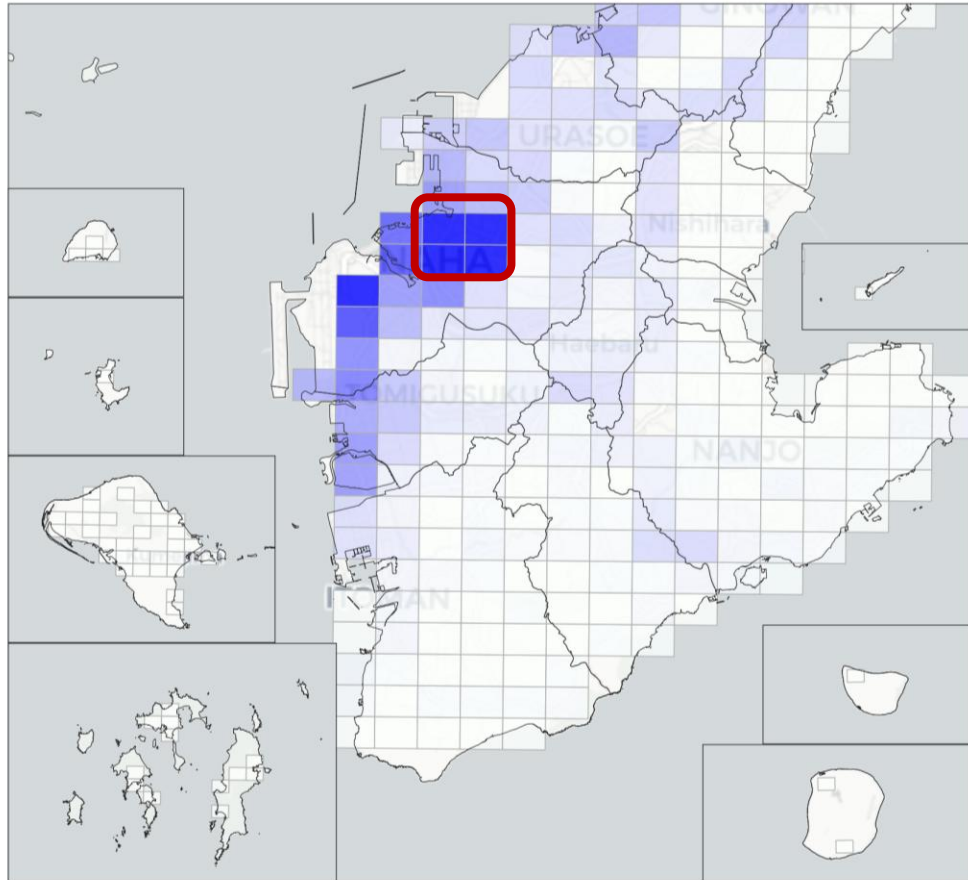


注：メッシュ別外国人来訪者数について

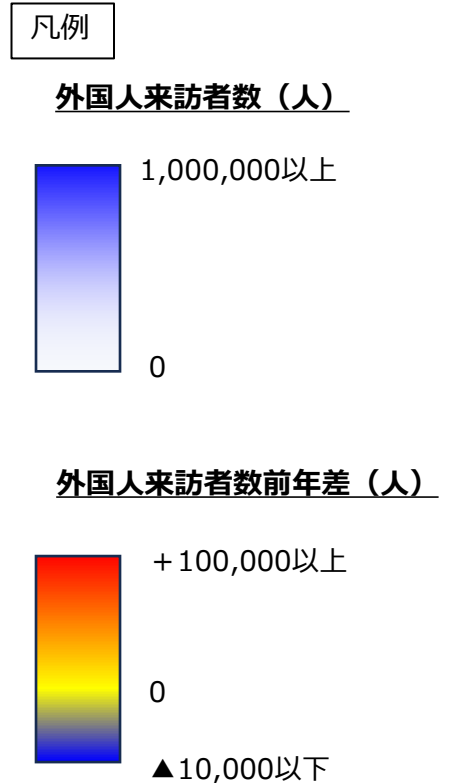
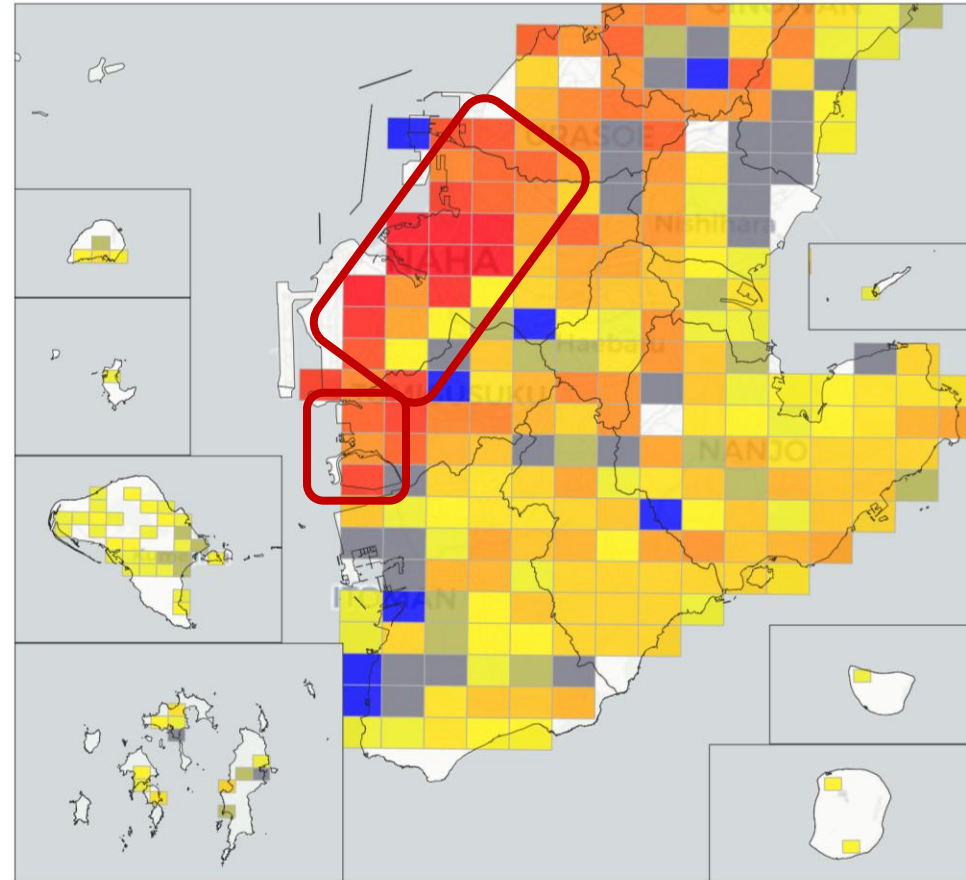
1kmメッシュ毎の来訪者数を集計して表示している。なお、来訪者数は1日単位で集計しこの延べ数を掲載している。このため、同一スポット内に2日間滞在した場合、年間の来訪者数は2カウントとなる

南部では、那覇市国際通り周辺に来訪が集中していることが分かる。前年との比較では、那覇市の中心部や、豊見城市豊崎、で来訪者数が増加している。

外国人来訪者数（2025年1～12月）



外国人来訪者数前年差（2025年1～12月）

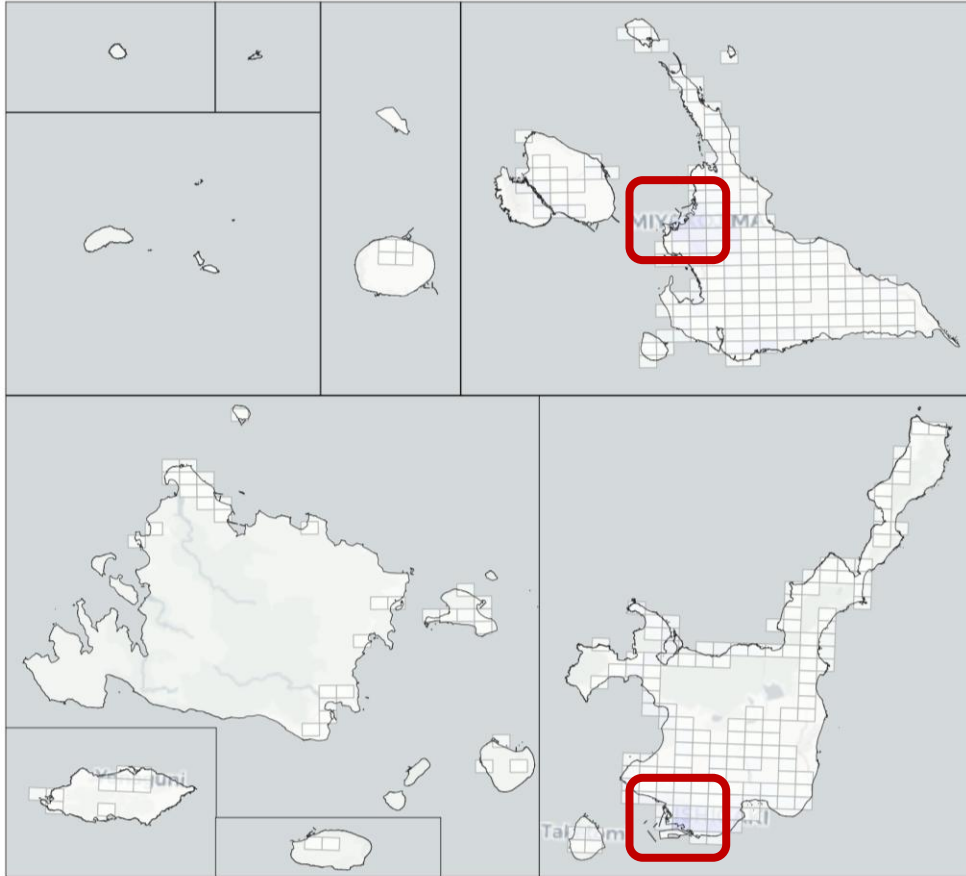


注：メッシュ別外国人来訪者数について

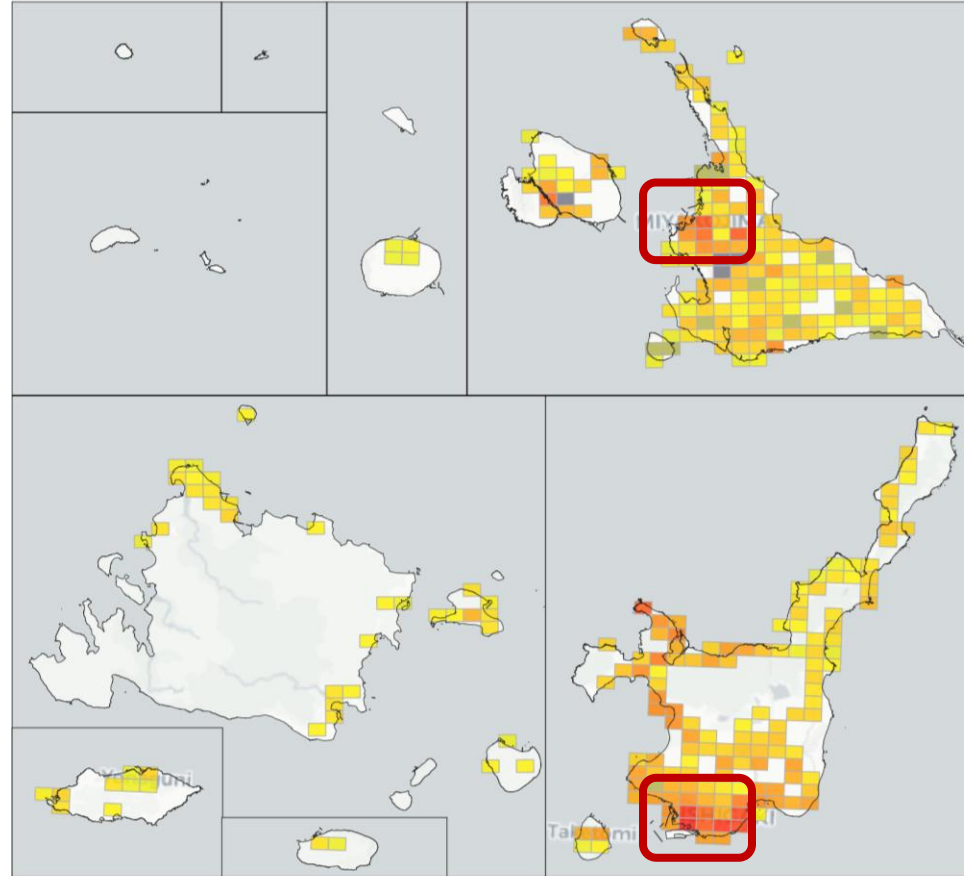
1kmメッシュ毎の来訪者数を集計して表示している。なお、来訪者数は1日単位で集計しこの延べ数を掲載している。このため、同一スポット内に2日間滞在した場合、年間の来訪者数は2カウントとなる

石垣市の市街地や海岸沿いのリゾートエリア、宮古島市の市街地では、来訪者数自体は本土の繁華街などに比べ少ないものの、前年から来訪者数が大きく増加している。

外国人来訪者数（2025年1～12月）

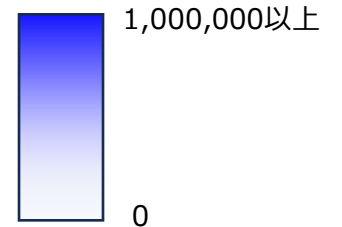


外国人来訪者数前年差（2025年1～12月）

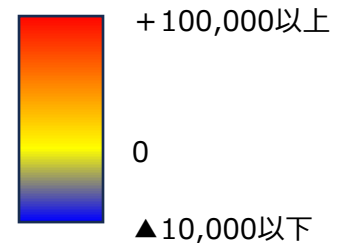


凡例

外国人来訪者数（人）



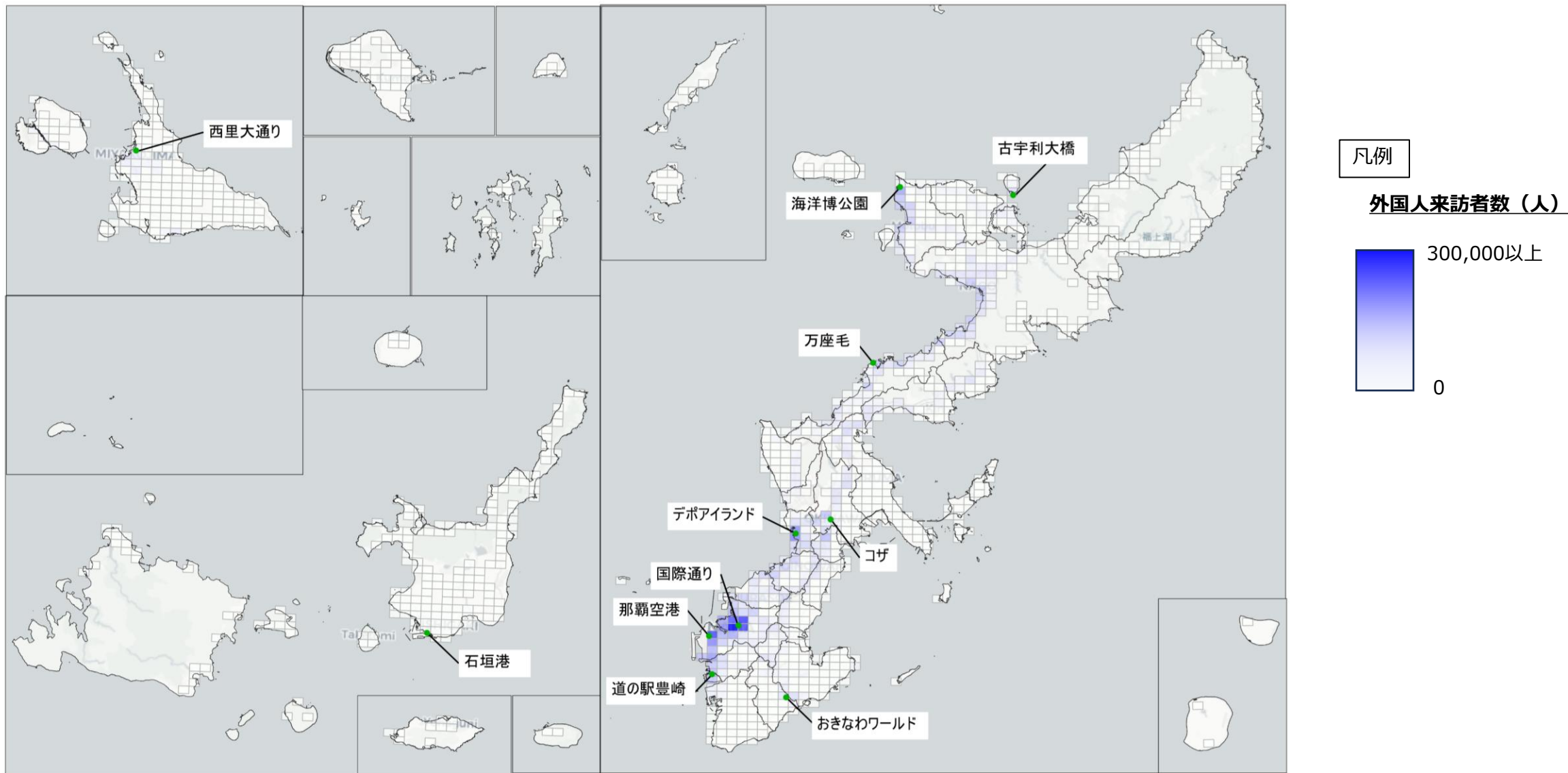
外国人来訪者数前年差（人）



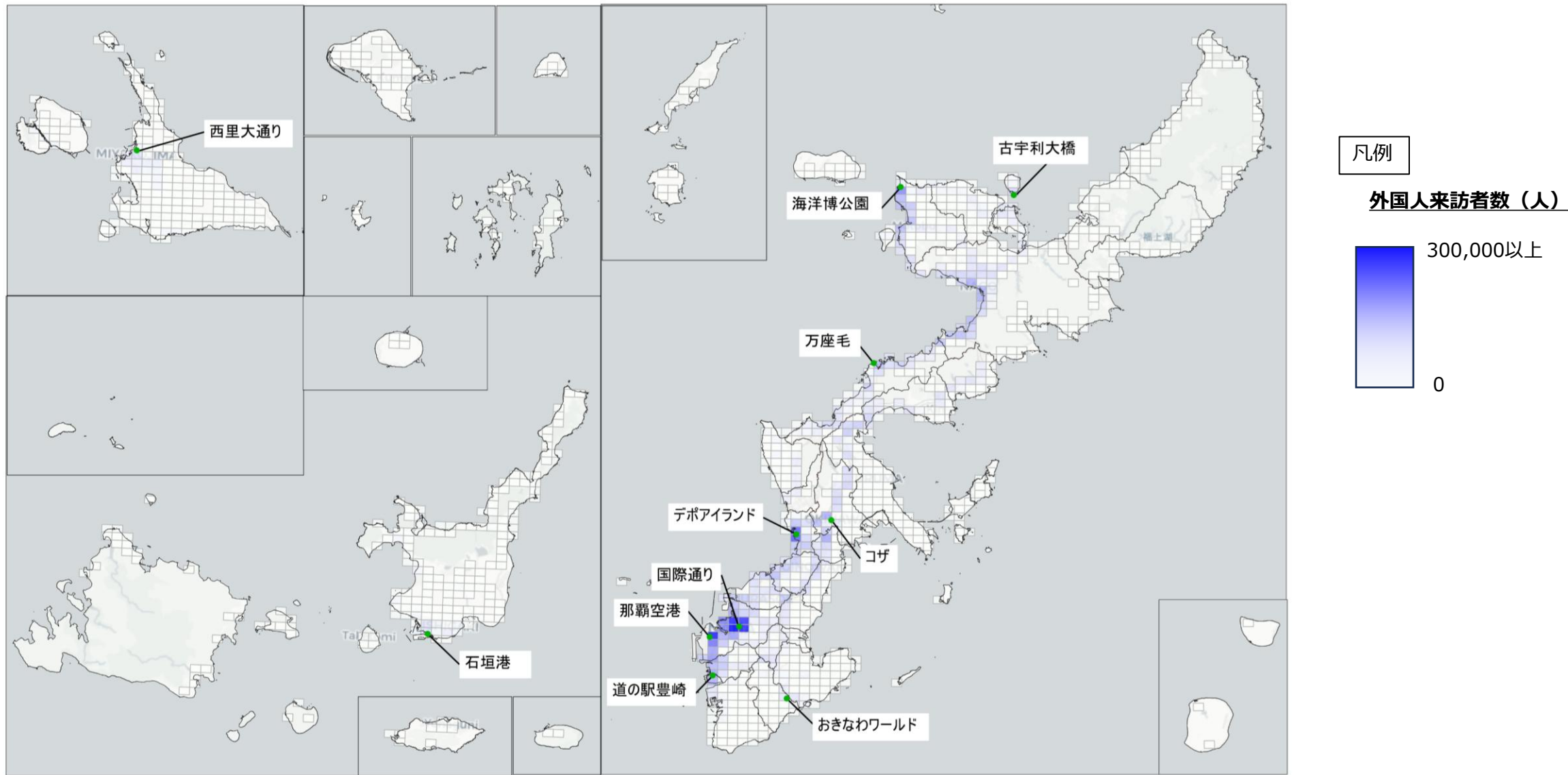
注：メッシュ別外国人来訪者数について

1kmメッシュ毎の来訪者数を集計して表示している。なお、来訪者数は1日単位で集計しこの延べ数を掲載している。このため、同一スポット内に2日間滞在した場合、年間の来訪者数は2カウントとなる

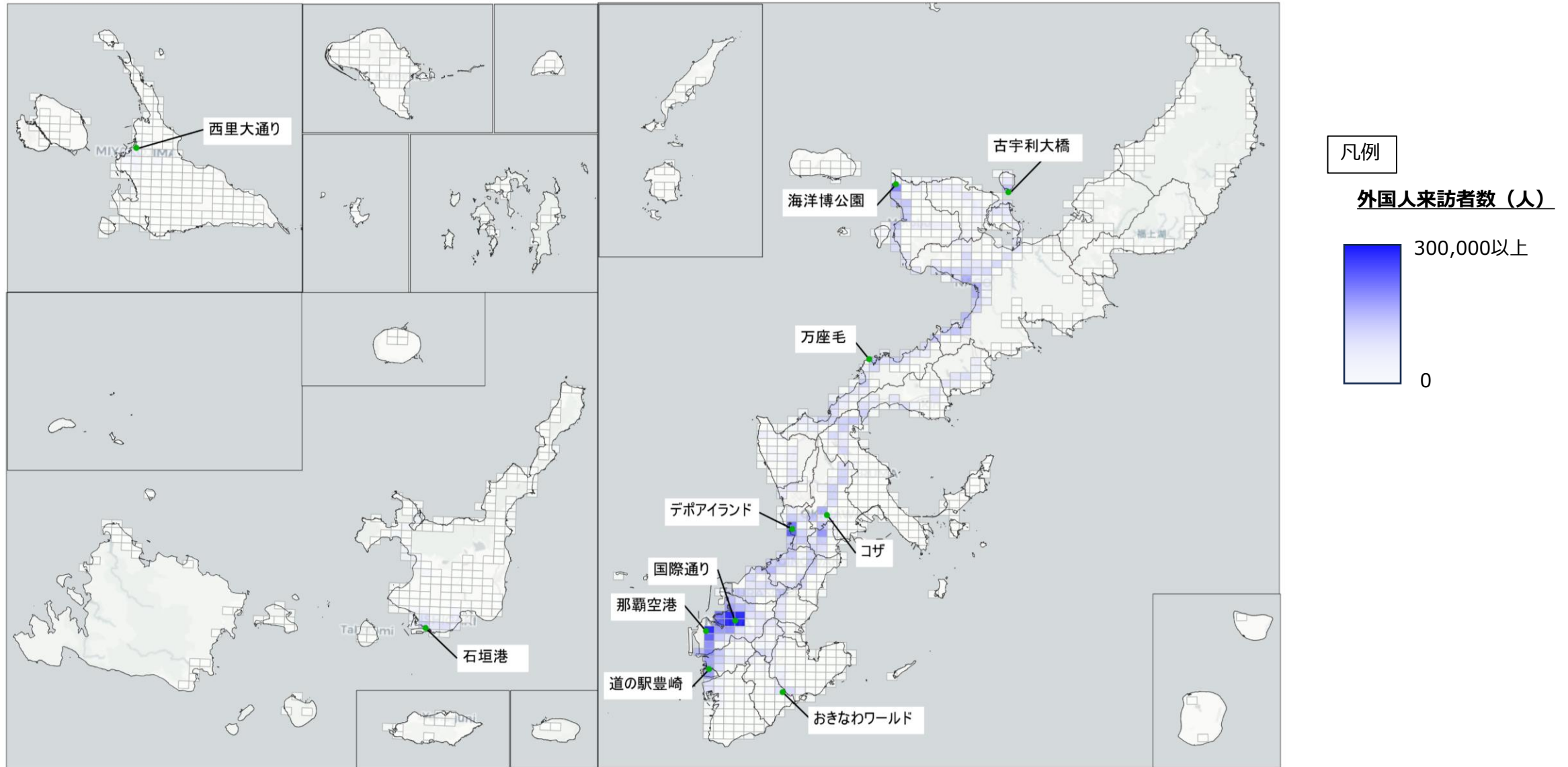
外国人来訪者数（2025年1～3月期）



外国人来訪者数（2025年4～6月期）



外国人来訪者数（2025年7～9月期）



外国人来訪者数（2025年10～12月期）



最も来訪者数が多かった観光スポットは、いずれの地域でも「国際通り」となった。次点では、東アジア、欧米豪、その他地域で「海洋博公園」となり、東南アジアでは「首里城」となった。

スポット別来訪者数ランキング【東アジア】

順位	観光スポット	来訪者数構成比	前年増減率
1	国際通り	18.4%	22.8%
2	海洋博公園	11.8%	19.4%
3	デポアイランド	4.5%	24.8%
4	アメリカンビレッジ	4.1%	19.2%
5	沖縄美ら海水族館	3.5%	24.6%
6	イオンモール沖縄ライカム	3.3%	15.3%
7	おきなわワールド	3.0%	17.1%
8	沖縄アウトレットモールあしびなー	2.3%	1.1%
9	オキちゃん劇場	2.1%	31.4%
10	奥武山運動公園	1.8%	5.2%

スポット別来訪者数ランキング【東南アジア】

順位	観光スポット	来訪者数構成比	前年増減率
1	国際通り	68.6%	662.4%
2	首里城	10.9%	-
3	奥武山運動公園	4.9%	-
4	海洋博公園	4.3%	26.7%
5	沖縄セルラースタジアム那覇	2.4%	-
6	デポアイランド	2.3%	▲81.6%
7	アメリカンビレッジ	2.3%	▲84.1%
8	瀬長島ウミカジテラス	2.2%	▲36.6%
9	宜野座カントリークラブ	2.2%	-
10	沖縄美ら海水族館	0.0%	▲100.0%

スポット別来訪者数ランキング【欧米豪】

順位	観光スポット	来訪者数構成比	前年増減率
1	国際通り	17.1%	▲37.9%
2	海洋博公園	8.0%	▲51.0%
3	イオンモール沖縄ライカム	4.7%	1.5%
4	沖縄アウトレットモールあしびなー	3.5%	▲57.0%
5	サンエー那覇メインプレイス	3.5%	▲9.2%
6	デポアイランド	3.2%	▲31.2%
7	沖縄美ら海水族館	3.0%	▲44.0%
8	アメリカンビレッジ	2.9%	▲30.5%
9	イーアス沖縄豊崎	2.7%	17.7%
10	首里城	1.8%	45.1%

スポット別来訪者数ランキング【その他地域】

順位	観光スポット	来訪者数構成比	前年増減率
1	国際通り	29.3%	184.5%
2	海洋博公園	9.7%	180.9%
3	首里城	5.3%	2,504.8%
4	幸喜公園	4.8%	-
5	コザ運動公園	4.2%	-
6	沖縄美ら海水族館	3.7%	75.1%
7	デポアイランド	2.9%	213.4%
8	沖縄アウトレットモールあしびなー	2.0%	3,102.3%
9	サンエー那覇メインプレイス	1.8%	1,220.3%
10	奥武山運動公園	1.8%	-

最も来訪者数が多かった観光スポットは、韓国では「海洋博公園」、台湾、香港、アメリカでは「国際通り」であった。また来訪者数を前年と比較すると、韓国の「おきなわワールド」への来訪者数が+74.7%、台湾と香港の「イーアス沖縄豊崎」への来訪者数が+50%を超えるなど南部のスポットで特に大きな増加がみられた。

スポット別来訪者数ランキング【韓国】

順位	観光スポット	来訪者数構成比	前年増減率
1	海洋博公園	15.6%	18.0%
2	国際通り	11.7%	10.2%
3	デポアイランド	6.4%	36.2%
4	アメリカンビレッジ	6.1%	31.3%
5	沖縄美ら海水族館	4.7%	25.9%
6	イオンモール沖縄ライカム	3.1%	31.3%
7	オキちゃん劇場	2.7%	22.3%
8	北谷公園サンセットビーチ	2.5%	37.9%
9	万座毛	1.9%	12.9%
10	おきなわワールド	1.8%	74.7%

スポット別来訪者数ランキング【香港】

順位	観光スポット	来訪者数構成比	前年増減率
1	国際通り	17.8%	24.7%
2	海洋博公園	7.9%	26.6%
3	沖縄アウトレットモールあしびなー	5.1%	21.2%
4	イオンモール沖縄ライカム	4.5%	19.2%
5	デポアイランド	3.6%	35.8%
6	イーアス沖縄豊崎	3.3%	50.7%
7	アメリカンビレッジ	3.1%	41.5%
8	おきなわワールド	2.7%	36.1%
9	沖縄美ら海水族館	2.4%	19.7%
10	瀬長島ウミカジテラス	2.2%	43.9%

スポット別来訪者数ランキング【台湾】

順位	観光スポット	来訪者数構成比	前年増減率
1	国際通り	23.6%	26.3%
2	海洋博公園	9.2%	17.6%
3	おきなわワールド	3.9%	2.7%
4	イオンモール沖縄ライカム	3.2%	3.0%
5	デポアイランド	3.2%	8.4%
6	沖縄アウトレットモールあしびなー	3.0%	▲8.6%
7	アメリカンビレッジ	2.7%	▲0.0%
8	沖縄美ら海水族館	2.7%	22.0%
9	奥武山運動公園	2.6%	4.4%
10	イーアス沖縄豊崎	2.6%	53.9%

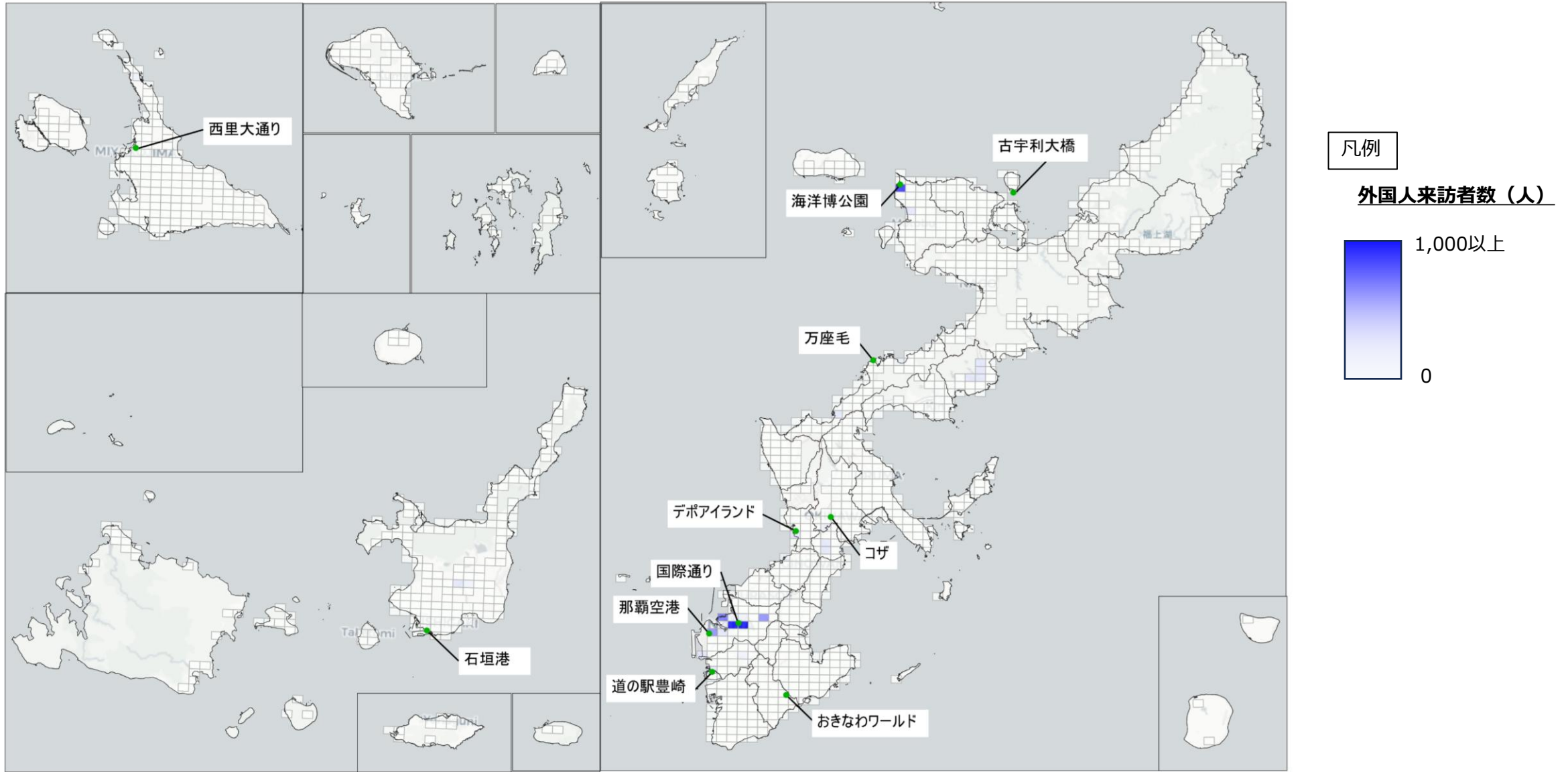
スポット別来訪者数ランキング【アメリカ】

順位	観光スポット	来訪者数構成比	前年増減率
1	国際通り	14.7%	▲53.0%
2	海洋博公園	8.2%	▲56.4%
3	イオンモール沖縄ライカム	5.0%	0.0%
4	サンエー那覇メインプレイス	4.1%	▲3.7%
5	沖縄アウトレットモールあしびなー	3.9%	▲58.5%
6	デポアイランド	3.0%	▲44.8%
7	沖縄美ら海水族館	2.9%	▲53.6%
8	アメリカンビレッジ	2.8%	▲43.1%
9	イーアス沖縄豊崎	2.7%	▲0.8%
10	Tギャラリア沖縄	2.1%	▲49.1%

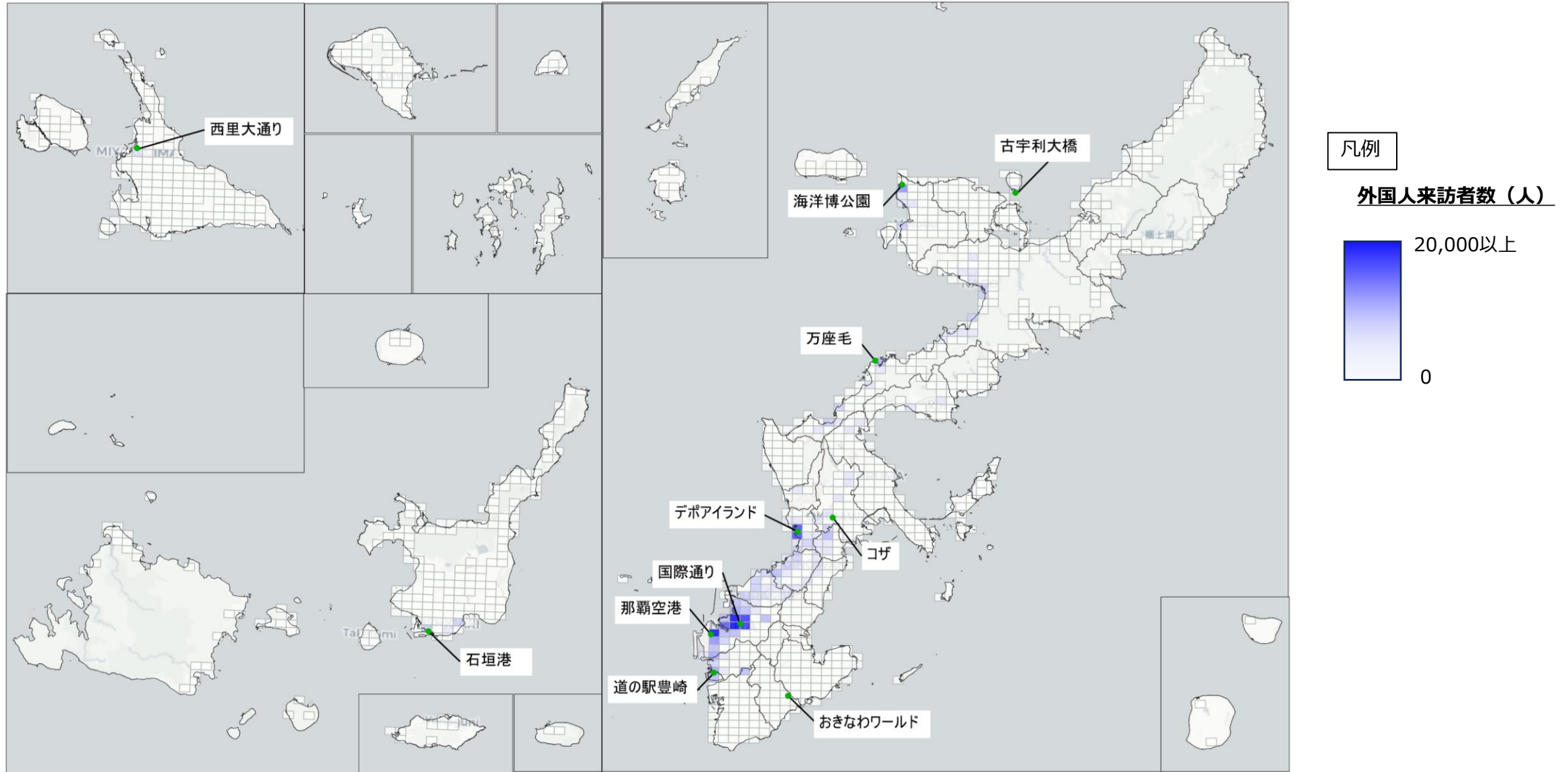
外国人来訪者数（東アジア）



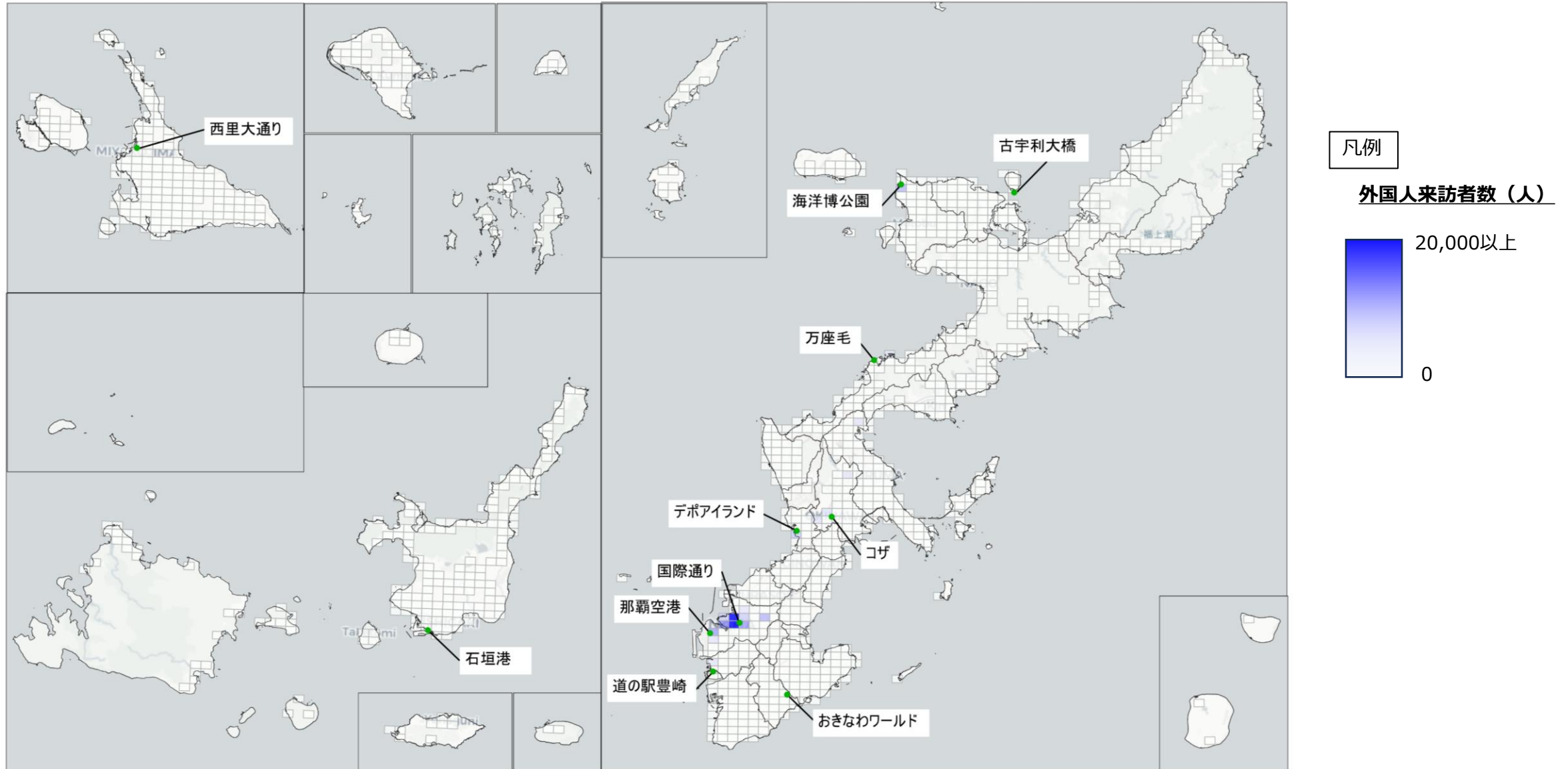
外国人来訪者数（東南アジア）



外国人来訪者数（欧米豪）



外国人来訪者数（その他地域）



外国人観光客
行動歴分析レポート
2025年（2025年1月 - 2025年12月）

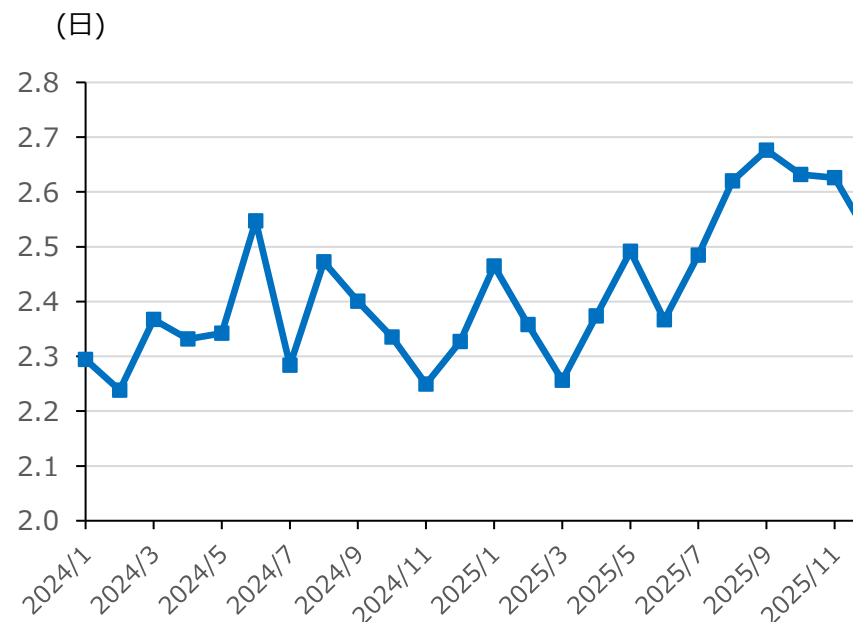
4. 滞在・移動ルート分析

2025年の沖縄県平均泊数は2.5泊で、前年同期の2.4泊からやや増加している。平均泊数の推移をみると、2024年1月から横ばいで推移してきたが、2025年8月以降はそれまでより高水準で推移している。国・地域別では、昨年同様アジア圏に比べアメリカ含む欧米豪で平均泊数が多かった。なお、その他地域では平均泊数が微減した。

沖縄県平均泊数
(地理圏ブロック・主要国（地域）別、泊)

国・地域	2025年	2024年
全国籍	2.5	2.4
東アジア	2.4	2.2
東南アジア	2.9	2.7
欧米豪	3.2	3.1
その他地域	3.0	3.1
韓国	2.3	2.2
台湾	2.4	2.2
中国	2.7	2.9
香港	2.6	2.4
アメリカ	3.1	3.0

沖縄県平均泊数推移



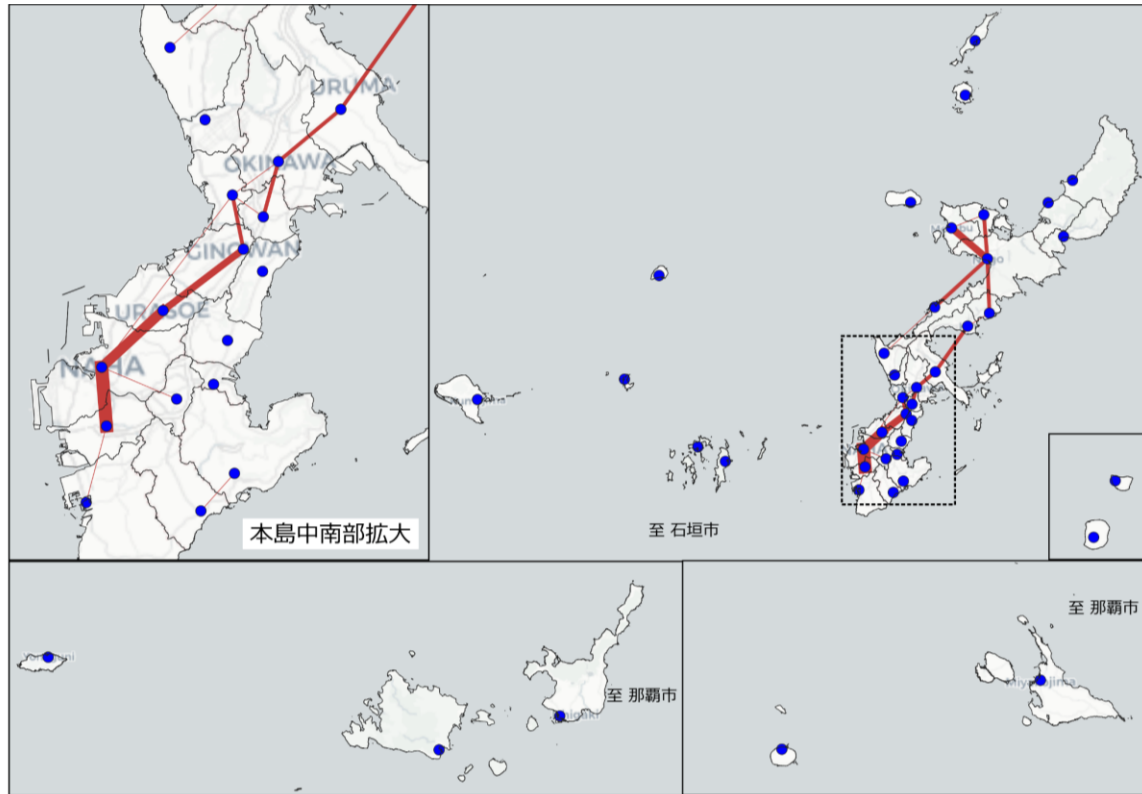
注：沖縄県平均泊数の算出方法について

夜間（21:00～翌3:00）にて最後にログ取得をした地点が沖縄県であった日を沖縄県内への宿泊とみなし、1日単位で集計した延べ宿泊者数と1旅程（1カ月）単位で集計した実宿泊者数の除算から算出

※夜間のログ取得がなかった場合は、当日の滞在時間が最も長かった市町村が沖縄県内の市町村であれば県内への滞在日とみなす。また1日にログ取得がなかった場合は、前日が県内滞在日であれば当日も沖縄県内への滞在日とみなす

来訪者の市町村間の周遊で最も多かったのは、那覇市⇔豊見城市間の周遊で、いずれの四半期でも最も多い周遊パターンとなった。以下、那覇市⇔浦添市間、宜野湾市⇔浦添市間、名護市⇔本部町間などが上位にあがっている。前年との比較では、+20%前後の増加がみられる周遊パターンが多いなか、北谷町⇔北中城村や那覇市⇔北谷町間の周遊数が大幅に増加している。

外国人客市町村間周遊数（上位20）
（2025年1～12月）



外国人客市町村間周遊数ランキング(2025年1～12月)

順位	市町村間	周遊数構成比 (上位50中)	前年増減率	四半期別周遊数構成比（上位50中）			
				1～3月期	4～6月期	7～9月期	10～12月期
1	那覇市 ⇔ 豊見城市	10.5%	22.1%	10.1%	9.6%	10.8%	11.2%
2	那覇市 ⇔ 浦添市	8.3%	29.0%	8.0%	7.9%	7.4%	9.7%
3	宜野湾市 ⇔ 浦添市	5.0%	24.2%	5.5%	4.8%	4.9%	5.0%
4	名護市 ⇔ 本部町	4.9%	27.2%	5.3%	5.1%	4.7%	4.5%
5	沖縄市 ⇔ 北中城村	4.4%	18.5%	4.2%	4.7%	4.6%	3.9%
6	名護市 ⇔ 今帰仁村	4.3%	24.2%	4.0%	3.8%	4.8%	4.3%
7	沖縄市 ⇔ うるま市	4.3%	20.5%	4.3%	4.6%	4.1%	4.1%
8	宜野湾市 ⇔ 北谷町	3.7%	16.9%	3.5%	3.8%	3.6%	4.0%
9	名護市 ⇔ 恩納村	3.5%	20.1%	4.4%	3.3%	3.2%	3.4%
10	うるま市 ⇔ 金武町	3.1%	16.7%	2.9%	3.3%	3.0%	3.0%
11	名護市 ⇔ 宜野座村	2.8%	20.7%	2.7%	3.1%	2.8%	2.7%
12	沖縄市 ⇔ 北谷町	2.4%	27.9%	2.3%	2.5%	2.3%	2.3%
13	宜野座村 ⇔ 金武町	2.3%	19.7%	2.1%	2.6%	2.4%	2.1%
14	南城市 ⇔ 八重瀬町	2.3%	21.5%	2.6%	2.1%	2.3%	2.3%
15	糸満市 ⇔ 豊見城市	2.1%	4.6%	1.9%	2.4%	2.2%	2.0%
16	北谷町 ⇔ 北中城村	1.9%	39.5%	1.9%	2.3%	1.6%	1.9%
17	恩納村 ⇔ 読谷村	1.8%	13.7%	1.6%	1.9%	1.8%	1.7%
18	那覇市 ⇔ 南風原町	1.8%	15.4%	2.4%	1.5%	1.6%	1.7%
19	那覇市 ⇔ 北谷町	1.7%	84.5%	1.3%	1.3%	2.0%	2.1%
20	今帰仁村 ⇔ 本部町	1.7%	26.4%	1.5%	1.6%	1.7%	1.8%

市町村間周遊数ランキング【東アジア】

順位	市町村間	周遊数構成比 (上位50中)	前年増減率
1	那覇市 ⇄ 豊見城市	10.6%	21.6%
2	那覇市 ⇄ 浦添市	8.3%	29.4%
3	宜野湾市 ⇄ 浦添市	5.0%	24.4%
4	名護市 ⇄ 本部町	4.9%	27.3%
5	沖縄市 ⇄ 北中城村	4.4%	17.9%
6	名護市 ⇄ 今帰仁村	4.4%	25.0%
7	沖縄市 ⇄ うるま市	4.4%	19.4%
8	宜野湾市 ⇄ 北谷町	3.6%	14.2%
9	名護市 ⇄ 恩納村	3.5%	20.8%
10	うるま市 ⇄ 金武町	3.2%	16.5%

市町村間周遊数ランキング【東南アジア】

順位	市町村間	周遊数構成比 (上位50中)	前年増減率
1	那覇市 ⇄ 豊見城市	12.2%	104.8%
2	那覇市 ⇄ 浦添市	7.6%	32.6%
3	那覇市 ⇄ 北谷町	6.3%	150.0%
4	名護市 ⇄ 本部町	5.4%	47.0%
5	宜野湾市 ⇄ 北谷町	4.5%	70.9%
6	沖縄市 ⇄ 北谷町	4.0%	163.0%
7	沖縄市 ⇄ 北中城村	3.7%	133.8%
8	今帰仁村 ⇄ 本部町	3.5%	178.3%
9	名護市 ⇄ 恩納村	3.4%	81.7%
10	名護市 ⇄ 今帰仁村	3.3%	147.5%

市町村間周遊数ランキング【欧米豪】

順位	市町村間	周遊数構成比 (上位50中)	前年増減率
1	那覇市 ⇄ 豊見城市	7.7%	4.7%
2	那覇市 ⇄ 浦添市	7.2%	6.5%
3	宜野湾市 ⇄ 北谷町	6.2%	34.4%
4	宜野湾市 ⇄ 浦添市	5.1%	10.5%
5	名護市 ⇄ 本部町	4.7%	13.6%
6	沖縄市 ⇄ 北谷町	4.6%	34.0%
7	沖縄市 ⇄ 北中城村	3.5%	3.9%
8	那覇市 ⇄ 北谷町	3.3%	156.8%
9	沖縄市 ⇄ うるま市	3.3%	28.5%
10	那覇市 ⇄ 宜野湾市	3.1%	90.3%

市町村間周遊数ランキング【その他地域】

順位	市町村間	周遊数構成比 (上位50中)	前年増減率
1	那覇市 ⇄ 豊見城市	9.8%	142.4%
2	那覇市 ⇄ 浦添市	7.4%	162.9%
3	名護市 ⇄ 本部町	4.6%	77.6%
4	那覇市 ⇄ 北谷町	4.5%	179.8%
5	宜野湾市 ⇄ 浦添市	4.3%	197.5%
6	宜野湾市 ⇄ 北谷町	4.2%	133.4%
7	名護市 ⇄ 恩納村	3.6%	47.3%
8	名護市 ⇄ 今帰仁村	3.1%	226.6%
9	沖縄市 ⇄ 北中城村	3.1%	399.2%
10	那覇市 ⇄ 宜野湾市	2.7%	162.2%

市町村間周遊数ランキング【韓国】

順位	市町村間	周遊数構成比 (上位50中)	前年増減率
1	那覇市 ⇄ 豊見城市	8.7%	25.2%
2	名護市 ⇄ 本部町	6.5%	33.0%
3	那覇市 ⇄ 浦添市	6.1%	33.5%
4	沖縄市 ⇄ うるま市	5.3%	17.0%
5	名護市 ⇄ 恩納村	4.9%	8.5%
6	宜野湾市 ⇄ 浦添市	4.6%	25.3%
7	沖縄市 ⇄ 北中城村	4.3%	19.4%
8	宜野湾市 ⇄ 北谷町	3.9%	7.1%
9	うるま市 ⇄ 金武町	3.8%	10.7%
10	名護市 ⇄ 今帰仁村	3.8%	23.4%

市町村間周遊数ランキング【台湾】

順位	市町村間	周遊数構成比 (上位50中)	前年増減率
1	那覇市 ⇄ 豊見城市	11.8%	12.9%
2	那覇市 ⇄ 浦添市	9.8%	27.0%
3	宜野湾市 ⇄ 浦添市	5.3%	18.7%
4	名護市 ⇄ 今帰仁村	5.0%	22.3%
5	沖縄市 ⇄ 北中城村	4.6%	17.3%
6	沖縄市 ⇄ うるま市	3.7%	16.2%
7	名護市 ⇄ 本部町	3.6%	12.0%
8	宜野湾市 ⇄ 北谷町	3.1%	18.5%
9	南城市 ⇄ 八重瀬町	3.0%	7.1%
10	うるま市 ⇄ 金武町	2.9%	20.9%

市町村間周遊数ランキング【中国】

順位	市町村間	周遊数構成比 (上位50中)	前年増減率
1	那覇市 ⇄ 豊見城市	8.0%	136.0%
2	那覇市 ⇄ 浦添市	7.8%	1.4%
3	那覇市 ⇄ 北谷町	7.6%	403.0%
4	名護市 ⇄ 本部町	4.8%	241.4%
5	那覇市 ⇄ 宜野湾市	4.0%	25.7%
6	宜野湾市 ⇄ 浦添市	3.8%	135.0%
7	那覇市 ⇄ 渡嘉敷村	3.7%	109.4%
8	宜野湾市 ⇄ 北谷町	3.6%	▲5.0%
9	那覇市 ⇄ 本部町	3.1%	-
10	那覇市 ⇄ 恩納村	3.0%	12.7%

市町村間周遊数ランキング【香港】

順位	市町村間	周遊数構成比 (上位50中)	前年増減率
1	那覇市 ⇄ 豊見城市	12.0%	54.0%
2	那覇市 ⇄ 浦添市	9.1%	48.8%
3	宜野湾市 ⇄ 浦添市	5.7%	38.8%
4	沖縄市 ⇄ 北中城村	4.5%	4.8%
5	名護市 ⇄ 恩納村	4.3%	155.7%
6	宜野湾市 ⇄ 北谷町	3.9%	49.5%
7	沖縄市 ⇄ うるま市	3.8%	67.4%
8	名護市 ⇄ 本部町	3.8%	36.4%
9	名護市 ⇄ 今帰仁村	3.5%	88.6%
10	糸満市 ⇄ 豊見城市	2.8%	83.7%

市町村間周遊数ランキング【アメリカ】

順位	市町村間	周遊数構成比 (上位50中)	前年増減率
1	沖縄市 ⇄ 北谷町	7.5%	28.0%
2	宜野湾市 ⇄ 北谷町	6.8%	12.2%
3	那覇市 ⇄ 浦添市	6.5%	▲20.2%
4	那覇市 ⇄ 豊見城市	6.2%	▲40.7%
5	宜野湾市 ⇄ 浦添市	5.1%	▲18.0%
6	沖縄市 ⇄ 嘉手納町	5.0%	21.9%
7	沖縄市 ⇄ 北中城村	4.8%	▲8.3%
8	沖縄市 ⇄ うるま市	4.5%	9.7%
9	名護市 ⇄ 本部町	3.6%	▲19.1%
10	嘉手納町 ⇄ 北谷町	3.4%	▲25.5%