

令和7年度DX観光客動態調査事業

沖縄県

外国人観光客 行動歴分析レポート 2025年4～6月期

2025年11月14日

発 行 沖縄県文化観光スポーツ部観光政策課

委託先 令和7年度DX観光客動態調査事業共同企業体
株式会社リクルートライフスタイル沖縄
株式会社ブログウォッチャー
公益財団法人九州経済調査協会

外国人観光客
行動歴分析レポート
2025年4～6月期

目次

事業概要・・・・・・・・・・・・・・・・・・・・・・3
使用する観光人流データについて・・・・・・・・4
分析内容・・・・・・・・・・・・・・・・・・・・・・8
分析結果サマリー・・・・・・・・・・・・・・・・・・9

来訪分析・・・・・・・・・・・・・・・・・・・・・・10

国・地域分析・・・・・・・・・・・・・・・・・・・・19

観光スポット分析・・・・・・・・・・・・・・・・・・37

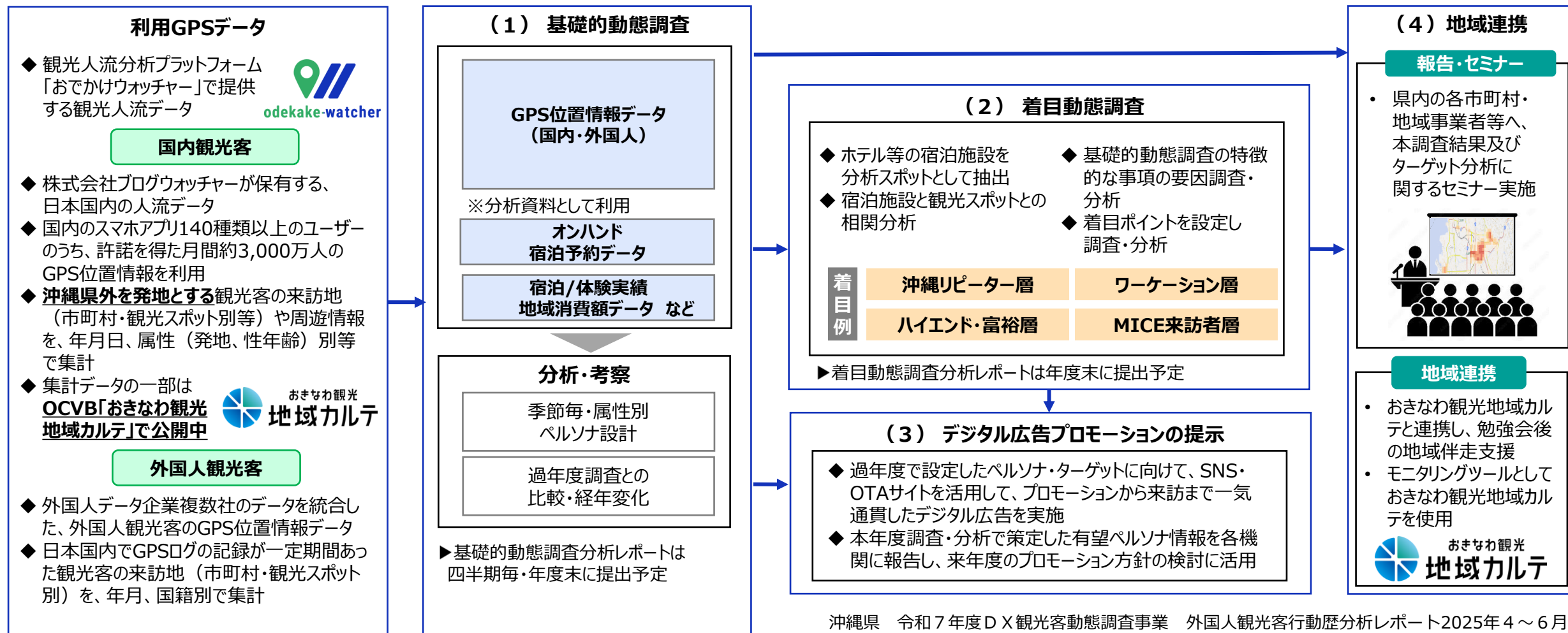
滞在・移動ルート分析・・・・・・・・・・・・・・53

事業の実施目的

本事業は、観光客の属性別に行動歴等を調査・分析することでそのニーズを把握し、ターゲットを明確にした誘客プロモーション、地域資源を活かした観光ツアーの造成や観光コンテンツの開発に活用するなど、ターゲットマーケティングの展開に繋げる。

これにより、安全・安心で快適な誰もが楽しめる沖縄観光を推進し、観光客の満足度向上、ひいては観光収入の増加を図ることを、本事業の目的とする。

事業フロー



エリア区分（県内）	
北部	名護市、国頭村、大宜味村、東村、今帰仁村、本部町、恩納村、宜野座村、金武町、伊江村、伊平屋村、伊是名村
中部	宜野湾市、浦添市、沖縄市、うるま市、読谷村、嘉手納町、北谷町、北中城村、中城村、西原町
南部	那覇市、糸満市、豊見城市、南城市、与那原町、南風原町、渡嘉敷村、座間味村、粟国村、渡名喜村、南大東村、北大東村、久米島町、八重瀬町
離島	石垣市、宮古島市、多良間村、竹富町、与那国町

地理圏ブロック区分（来訪者国籍）	
東アジア	韓国、中国、台湾、香港
東南アジア	タイ、シンガポール、マレーシア、インドネシア、フィリピン、ベトナム
欧米豪	イギリス、フランス、ドイツ、イタリア、スペイン、ロシア、ノルウェー、スウェーデン、フィンランド、デンマーク、アメリカ、カナダ、メキシコ、オーストラリア
その他地域	その他

注意事項

- 本レポートでは、**1日単位の来訪者数の月間の延べ数を掲載している**。その月に来訪した人数ではなく、その月の各日の来訪者数を合計した、延べの来訪者数となる
- **沖縄県・県エリア別来訪者数は、県（エリア）内市町村来訪者の延べ数**を掲載している
- 本レポートでは、**日本国内に連続20日以内の旅程で滞在する外国人を対象とする**
- データは、取得した位置情報データを基に拡大推計処理（日本政府観光局「外国人外客数」の年月・国籍別外国人外客数（推計値）を用いて拡大）を行っている
- 来訪人数が一定の基準を超えていない場合、数値の精度が低くなることもある
- **国籍「中国」のデータ**については、中国政府によるアプリの利用制限上、中国国籍の**GPSデータの取得が難しくサンプル数が少ないため、参考数値とする**。また、これに伴い、**「中国」の観光スポット・メッシュ別来訪者数の掲載を見合わせている**
- 端数処理の関係で、全体値と内訳の合計が一致しない、もしくは内訳構成比の計が100%とならない場合がある
- 沖縄県の値には市町村帰属未定地の値も含むため、県エリア別・市区町村別の合計と沖縄県の値（およびエリア別・市町村別の計）は一致しない場合がある

来訪者数集計の考え方

観光スポット	観光スポット指定メッシュ内に 1 回以上記録された場合「1人」として集計	※但し同日内に複数回観光スポットを訪れてもカウントは「1人」となる
市町村	同一市町村内に連続して1日2回以上記録された場合「1人」として集計	※但し同日内に複数回市町村を訪れてもカウントは「1人」となる
県	市町村来訪者数の延べ数をカウント	

観光客の動きイメージ

※旅程：2泊3日
アメリカンビレッジ周辺ホテルで宿泊



県・市町村・スポット別 来訪者数集計の考え方

日付	那覇空港	首里	国際通り	アメリカンビレッジ	琉球村	万座毛	海の駅あやはし館	勝連城跡	計	日付	項目	那覇市	北谷町	恩納村	うるま市	計
5/3 (土)	1	1	1	1					4	5/3 (土)	市町村	1	1			2
5/4 (日)				1	1	1			3	5/4 (日)	市町村		1	1		2
5/5 (月)	1			1			1	1	4	5/5 (月)	市町村	1	1		1	3
											県	2				2
											県	2				2
											県	3				3

来訪者数 集計結果														
集計区分	スポット								市町村				県	
集計対象	那覇空港	首里	国際通り	アメリカンビレッジ	琉球村	万座毛	海の駅あやはし館	勝連城跡	那覇市	北谷町	恩納村	うるま市	沖縄県	
5月計	2	1	1	3	1	1	1	1	2	3	1	1	7	

使用されているデータ	外国人データ企業複数社のデータを統合した、外国人観光客のGPS位置情報データ ※データはスマートフォンアプリ利用者から個別に許諾を得て取得しており、個人を特定できない形式に加工して使用
集計対象とする旅程	日本国内の位置情報データが初めて記録された日を入国日、最後に記録された日を出国日とし、入国日から出国日が20日以内の旅程を外国人旅程と判定する ※日本国内の位置情報データ記録が7日以上空いた場合は、別旅程とみなす
国籍（国・地域）	スマートフォンアプリ登録情報等から取得したデータ
滞在日数（日本国内）	入国日（日本国内の位置情報データが初めて記録された日）から出国日（最後に記録された日）の間を、日本への滞在日数とする
月跨ぎ旅程の判定	月をまたぐ旅程の場合は、旅程開始日を基準として旅程の年月を判定する
観光スポット	日本観光振興協会「デジタル観光統計オープンデータ」にて指定したスポットのうち、2023年の外国人来訪者数が5,000人を上回った、もしくは「国内観光客行動歴分析レポート」にて集計対象とした県内129箇所の観光スポット ※ただし、個別の宿泊・リゾート施設、および国道・高速道路沿いなど通過交通で来訪者数が過剰に計上されうるスポットは対象外とする
来訪（市区町村）	市区町村の範囲内で位置情報ログが連続して2回以上記録された場合は、市区町村に滞在した来訪者とみなす
来訪（観光スポット/メッシュ）	観光スポット（メッシュ）の範囲内で位置情報ログが1回以上記録された場合は、観光スポット（メッシュ）に来訪したとみなす
来訪者数の集計日	3:00を日の区切りとし、3:00～翌2:59までの来訪者を1日の来訪者として記録、日単位の集計の月間の延べ数を月単位の人数とする ※来訪者数は1日ごとに集計する。このため、1日に複数回来訪した場合も1カウントとする ※複数日に跨がって滞在した場合は、各日でそれぞれ1カウントとする。この場合、月単位では2カウント以上となる
拡大推計	来訪者数および周遊者数は、日本政府観光局（JNTO）「外国人外客数」の年月・国籍別外国人外客数（推計値）を用いて拡大推計を実施している

市町村別来訪者数（人）	市町村内で来訪が判定された人数（拡大推計済み）を集計
沖縄県・県エリア別来訪者数（人）	市町村別来訪者数を県・エリア別で合算した値を沖縄県・県エリア別来訪者数として集計・表示
観光スポット別来訪者数（人）	観光スポット毎の来訪者数（延べ人数）を集計して表示
メッシュ別来訪者数（人）	1kmメッシュ毎の来訪者数（延べ人数）を集計して表示
沖縄県内平均泊数（泊）	夜間（21:00～翌3:00）にて最後にログ取得をした地点が沖縄県であった場合、沖縄県内への宿泊とみなし、1日単位で集計した延べ宿泊者数と1旅程（1カ月）単位で集計した実宿泊者数の除算から算出 ※夜間のログ取得がなかった場合は、当日の滞在時間が最も長かった市町村が沖縄県内の市町村であれば県内への滞在日とみなす。また1日にログ取得がなかった場合は、前日が県内滞在日であれば当日も沖縄県内への滞在日とみなす
市町村間周遊数（トリップ）	同一旅程にて複数の市町村を来訪した人数をカウントし、市町村単位で集計 ※3市町村以上来訪した場合は、直前・直後に訪問した市町村のみ集計対象とする。そのため、A→B→Cの場合、A→B、B→Cでそれぞれ1カウントとするが、A→Cはカウントしない

2025年 4 ～ 6 月期では以下の項目について調査・分析を行った。

	来訪分析	国・地域分析	観光スポット分析	滞在・移動ルート分析
調査項目	<ul style="list-style-type: none">来訪者数 （沖縄県計・県エリア別・市町村別）市町村・月別来訪者数	<ul style="list-style-type: none">地理圏ブロック別、国籍別来訪者数来訪者数推移（地理圏ブロック別、主要国籍別）地理圏ブロック別来訪状況	<ul style="list-style-type: none">観光スポット別来訪状況来訪状況マップ地理圏ブロック別、国・地域別人気観光スポット地理圏ブロック別、来訪状況マップ	<ul style="list-style-type: none">沖縄県平均泊数市町村間移動ルート
調査目的	外国人来訪者が沖縄にいつ、どのエリア・市町村に訪問していたかを調査し、傾向を把握する。	外国人の国籍（地理圏ブロック）別に、沖縄県や各市町村への訪問傾向がどのようなか、どのような変化があったか把握する。	外国人来訪者が県内のどのような観光スポット、地点に訪問しているか、また国籍（地理圏ブロック）毎にどのような傾向があるのか把握する。	外国人来訪者が沖縄に 1 旅程でどの程度の期間滞在しているのか、県内でどのように周遊しているのか分析する。

	来訪分析(p.10～)	国・地域分析 (p.19～)	観光スポット分析 (p.37～)	滞在・移動ルート分析 (p.53～)
沖縄県全体	<ul style="list-style-type: none">2025年4～6月期における沖縄県の外国人来訪者数は前年を+16.5%上回った。月別では4・5月は前年を大きく上回り、6月は前年をやや下回った。	<ul style="list-style-type: none">国籍別では台湾、韓国、香港、アメリカの4カ国・地域で全体の85%以上を占める。地理圏別の県内訪問先として、東アジアや東南アジア、欧米豪でいずれも那覇市が最多であった。欧米豪からの来訪者数は中部の市町村を中心に前年より減少した。	<ul style="list-style-type: none">観光スポット別来訪者数は国際通り、海洋博公園、デポアイランドの順に多い。前年との比較では、対象129スポットのうち70スポットで前年を上回り、国際通りで減少した一方、古宇利ビーチやブセナリゾートでは大きく増加した。	<ul style="list-style-type: none">沖縄県平均泊数は4.0泊で、前年同期の5.6泊から減少。市町村間周遊は、那覇市⇄豊見城市間で最多となったが、周遊数は前年を下回った。

県エリア別	
北部	<ul style="list-style-type: none">4月は対前年で大幅に増加し、5月も増加が続いたが6月は前年を下回った。来訪者数は名護市中心部を中心に増加し、恩納村南西部や本部町海岸エリアでは前年から減少している。
中部	<ul style="list-style-type: none">北部と同様に4・5月は前年から増加し、6月は減少したが、4月の増加率や6月の減少率は北部よりも大きい。欧米豪からの来訪者数が大きく減少している。
南部	<ul style="list-style-type: none">4・5月ともに前年を大きく上回り、6月は前年から減少した。なお、那覇市は4・5・6月いずれも前年を上回った。那覇市中心部で前年から来訪者数が大きく増えた一方、那覇市南部から糸満市にかけて海岸沿いの広範囲で減少している。
離島	<ul style="list-style-type: none">4・5・6月いずれも来訪者の前年増減率が+100%を超えている。特に東アジアからの来訪者が前年増減率+252.9%と大きく増加した。

地理圏ブロック別	
東アジア	<ul style="list-style-type: none">来訪者数は前年増減率+17.8%、4月に大幅に増加し、5月は増加が続いたが6月は減少した。来訪先としては那覇市が特に多く、前年増減率も上位の市町村のなかで那覇市が最も高い。
東南アジア	<ul style="list-style-type: none">来訪者は前年増減率+41.4%、4・5月は前年から大幅に増加したが、6月は減少に転じた。来訪先としては、那覇市が最多となる。前年増減率をみると、名護市、今帰仁村など北部の市町村で大幅に増加した。
欧米豪	<ul style="list-style-type: none">来訪者数は前年増減率▲6.8%、前年から増加したのは5月のみ。離島への来訪が前年から大きく増加した一方、中部ではすべての市町村で来訪者数が減少した。

外国人観光客
行動歴分析レポート
2025年4～6月期

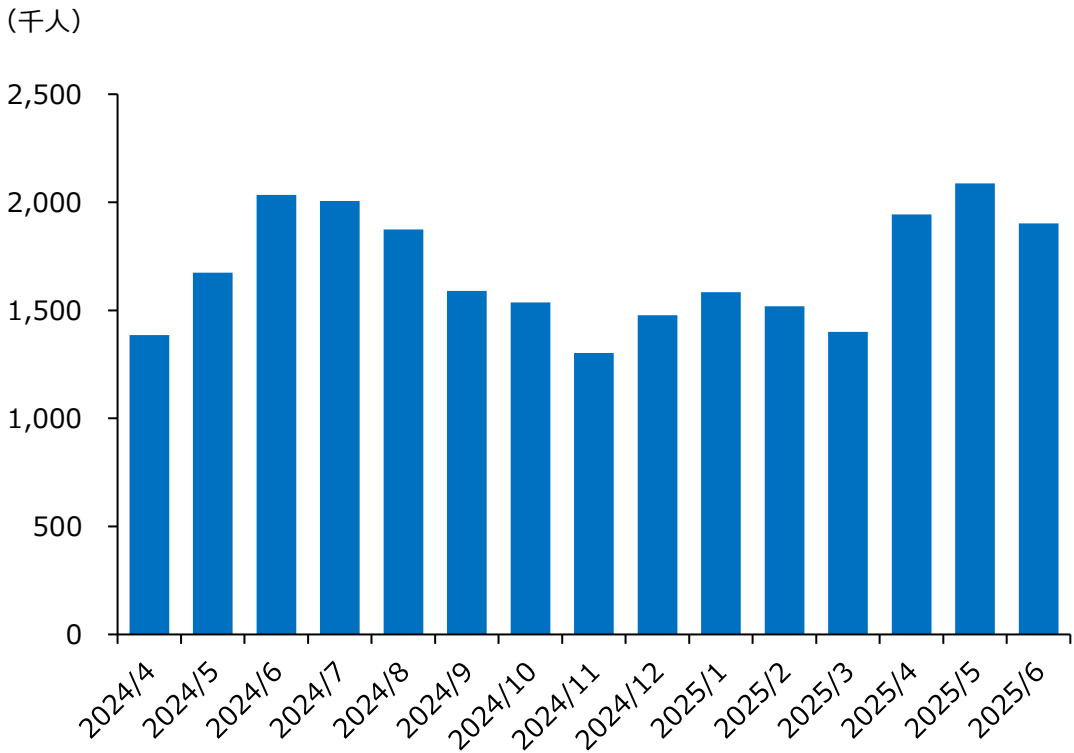
1. 来訪分析

沖縄県における2025年 4 ～ 6 月期の外国人来訪者数は5,932,602人であった。同期間合計の前年増減率は+16.5%である。月別の前年増減率をみると、4 月、5月は+40.3%、+24.7%と前年を大きく上回ったが、6 月は▲6.5%と、前年をやや下回った。

外国人来訪者数（沖縄県計）

	2025年	2024年	前年増減率
4月	1,942,914	1,385,160	40.3%
5月	2,087,977	1,674,726	24.7%
6月	1,901,712	2,034,363	▲6.5%
4～6月計	5,932,602	5,094,250	16.5%
年度間累計（4～6月）	5,932,602	5,094,250	16.5%

外国人来訪者数（沖縄県計）推移



注：沖縄県来訪者数のカウントについて

来訪者数は1日・1市町村単位で集計し、沖縄県・月間の来訪者数は、この延べ数を掲載している。このため、同日中に県内2市町村を訪問した場合、また同一市町村内に2日間滞在した場合、月間の来訪者数はいずれも2カウントとなる。なお、来訪者数は拡大推計の際、端数処理を行っているため、月別の合計値が各月の来訪者数の合計と一致しない場合がある

注：レポートの来訪者数データについて

本レポートの来訪者数データは、「おでかけウォッチャー」のデータを独自のロジックにて再集計する手法に改めている。このため、「外国人観光客行動歴分析レポート(2024年度分)」、および「おでかけウォッチャー」「おきなわ観光地域カルテ」の数値とは必ずしも一致しない

2025年4～6月期における外国人来訪者数を県エリア別（北部・中部・南部・離島）にみると、来訪者数は南部、中部、北部、離島の順に多い。前年との比較では、全てのエリアで前年から増加した。月別にみると、本島の3エリアでは4月の前年増減率が最も高くなったが、離島では5月が最も高く、前年から+545.2%と大幅に増加した。

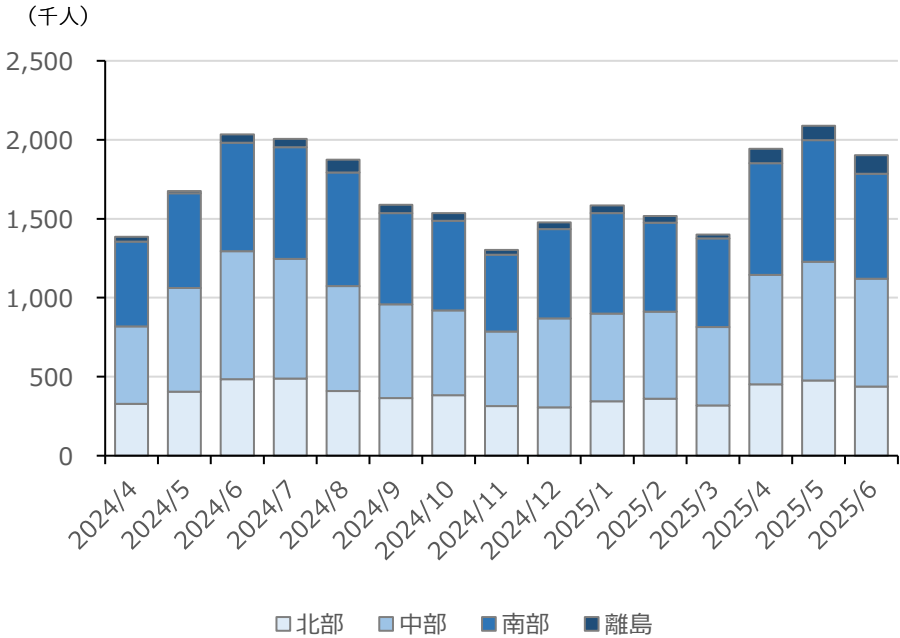
外国人来訪者数（県エリア別）

	北部	中部	南部	離島
2025年4月	452,408	692,707	705,715	92,083
2025年5月	476,059	751,575	770,240	90,102
2025年6月	437,066	683,453	664,564	116,629
2025年4～6月計	1,365,533	2,127,735	2,140,519	298,815

外国人来訪者数前年増減率（県エリア別）

	北部	中部	南部	離島
2025年4月	37.9%	41.4%	31.3%	208.5%
2025年5月	17.7%	14.4%	28.5%	545.2%
2025年6月	▲9.8%	▲15.6%	▲3.3%	118.3%
2025年4～6月計	12.2%	8.7%	17.4%	207.3%

外国人来訪者数推移（県エリア別）



注：県エリア別来訪者数のカウントについて

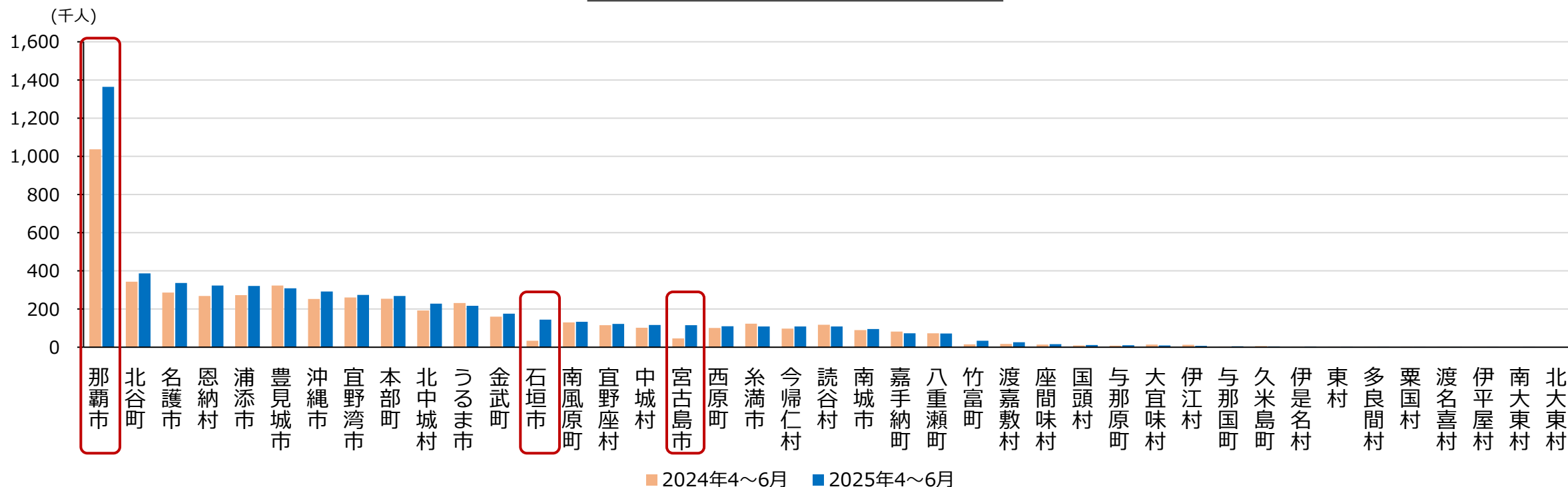
来訪者数は1日・1市町村単位で集計し、県エリア別・月間の来訪者数は、この延べ数を掲載している。このため、同日中に県エリア内2市町村を訪問した場合、また同一市町村内に2日間滞在した場合、月間の来訪者数はいずれも2カウントとなる。なお、来訪者数は拡大推計の際、端数処理を行っているため、期間の合計値が各月の来訪者数の合計と一致しない場合がある

注：レポートの来訪者数データについて

本レポートの来訪者数データは、「おでかけウォッチャー」のデータを独自のロジックにて再集計する手法に改めている。このため、「外国人観光客行動歴分析レポート(2024年度分)」、および「おでかけウォッチャー」「おきなわ観光地域カルテ」の数値とは必ずしも一致しない

市町村別で外国人来訪者数が最も多かったのは那覇市で、以下北谷町、名護市、恩納村と続く。前年との比較では、那覇市、北谷町をはじめ、県内41市町村のうち28市町村で前年を上回った。来訪者数上位市町村では、石垣市、宮古島市などの離島エリアで急増したほか、本島では那覇市で増加率が高くなった。

市町村別外国人来訪者数（今期・前年同期）



注：市町村別来訪者数のカウントについて

来訪者数は1日・1市町村単位で集計しこの延べ数を掲載している。このため、同一市町村内に2日間滞在した場合、月間・四半期の来訪者数は2カウントとなる

注：レポートの来訪者数データについて

本レポートの来訪者数データは、「おでかけウォッチャー」のデータを独自のロジックにて再集計する手法に改めている。このため、「外国人観光客行動歴分析レポート(2024年度分)」、および「おでかけウォッチャー」「おきなわ観光地域カルテ」の数値とは必ずしも一致しない

市町村別外国人来訪者数ランキング（2025年4～6月期）

順位	市町村	来訪者数（人）	構成比	前年増減率	前年順位	順位	市町村	来訪者数（人）	構成比	前年増減率	前年順位
1	那覇市	1,364,103	23.0%	31.6%	1	22	南城市	95,519	1.6%	6.2%	20
2	北谷町	386,513	6.5%	12.5%	2	23	嘉手納町	73,076	1.2%	▲10.4%	21
3	名護市	337,062	5.7%	17.9%	4	24	八重瀬町	71,903	1.2%	▲1.7%	22
4	恩納村	322,852	5.4%	20.5%	6	25	竹富町	34,248	0.6%	127.2%	26
5	浦添市	320,746	5.4%	17.7%	5	26	渡嘉敷村	26,400	0.4%	52.0%	25
6	豊見城市	308,600	5.2%	▲4.4%	3	27	座間味村	15,740	0.3%	15.1%	27
7	沖縄市	292,320	4.9%	15.6%	9	28	国頭村	11,127	0.2%	26.1%	30
8	宜野湾市	273,454	4.6%	4.8%	7	29	与那原町	10,697	0.2%	34.5%	31
9	本部町	268,025	4.5%	5.8%	8	30	大宜味村	9,425	0.2%	▲29.6%	28
10	北中城村	228,679	3.9%	18.5%	11	31	伊江村	6,609	0.1%	▲45.6%	29
11	うるま市	217,385	3.7%	▲6.0%	10	32	与那国町	4,505	0.1%	135.6%	33
12	金武町	175,980	3.0%	10.2%	12	33	久米島町	3,373	0.1%	▲45.9%	32
13	石垣市	144,006	2.4%	325.5%	24	34	伊是名村	2,275	0.0%	112.4%	35
14	南風原町	133,721	2.3%	3.2%	13	35	東村	1,331	0.0%	92.3%	38
15	宜野座村	121,894	2.1%	5.6%	16	36	多良間村	1,184	0.0%	77.5%	39
16	中城村	116,995	2.0%	15.2%	17	37	粟国村	941	0.0%	▲36.6%	34
17	宮古島市	114,872	1.9%	151.2%	23	38	渡名喜村	267	0.0%	▲70.3%	36
18	西原町	110,004	1.9%	8.6%	18	39	伊平屋村	267	0.0%	▲63.9%	37
19	糸満市	109,091	1.8%	▲11.9%	14	40	南大東村	164	0.0%	-	40
20	今帰仁村	108,686	1.8%	11.2%	19	41	北大東村	0	0.0%	-	41
21	読谷村	108,564	1.8%	▲8.1%	15						

注：市町村別来訪者数のカウントについて

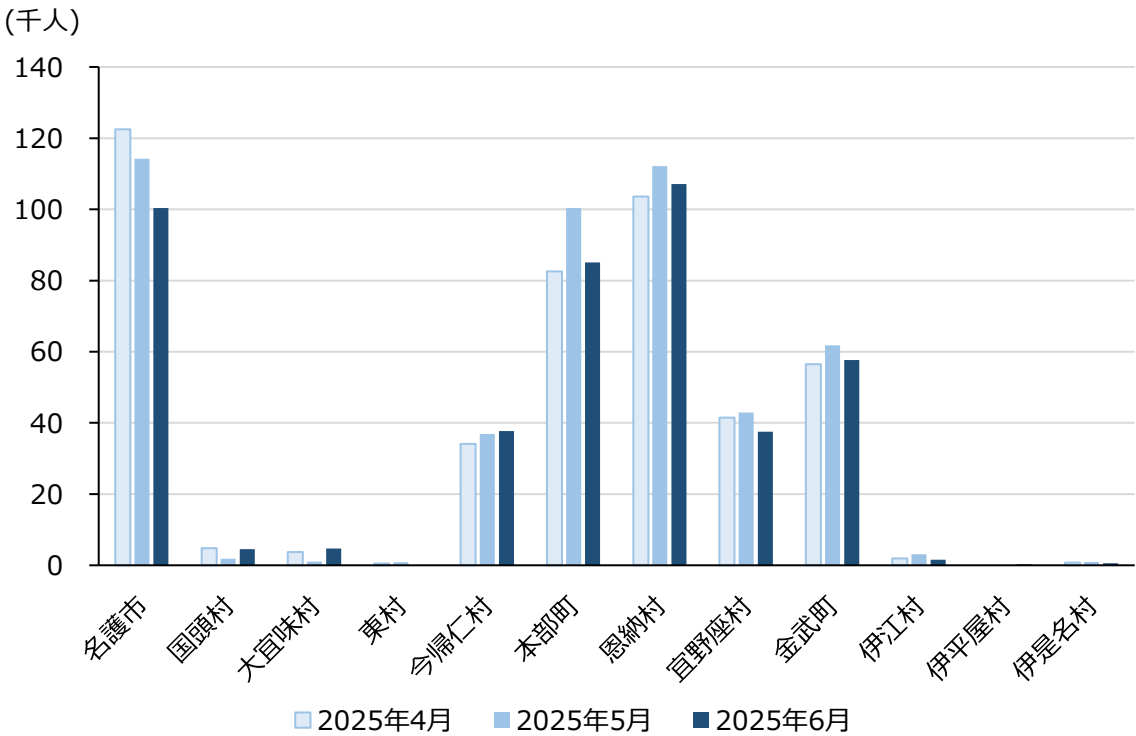
来訪者数は1日・1市町村単位で集計しこの延べ数を掲載している。このため、同一市町村内に2日間滞在した場合、月間・四半期の来訪者数は2カウントとなる。また、端数処理や県内に所属未定地が存在することの関係で、表中の来訪者数の合計は県全体の来訪者数と一致しない

注：レポートの来訪者数データについて

本レポートの来訪者数データは、「おでかけウォッチャー」のデータを独自のロジックにて再集計する手法に改めている。このため、「外国人観光客行動歴分析レポート(2024年度分)」、および「おでかけウォッチャー」「おきなわ観光地域カルテ」の数値とは必ずしも一致しない

北部の市町村では、名護市、恩納村、本部町、金武町の順に外国人来訪者数が多い。2025年4～6月期の来訪者数や前年増減率を月別にみると、4・5月は多くの市町村で前年から増加している一方、6月は前年から減少している市町村が多く、来訪者数上位の名護市、本部町でも前年を下回っている。

市町村別外国人来訪者数（月別、北部）



注：市町村別来訪者数のカウントについて

来訪者数は1日・1市町村単位で集計しこの延べ数を掲載している。このため、同一市町村内に2日間滞在した場合、月間・四半期の来訪者数は2カウントとなる。また、端数処理の関係で表中の各市町村の来訪者数の合計がエリアの来訪者数の合計値と一致しない場合がある

市町村別外国人来訪者数・前年増減率（月別、北部）

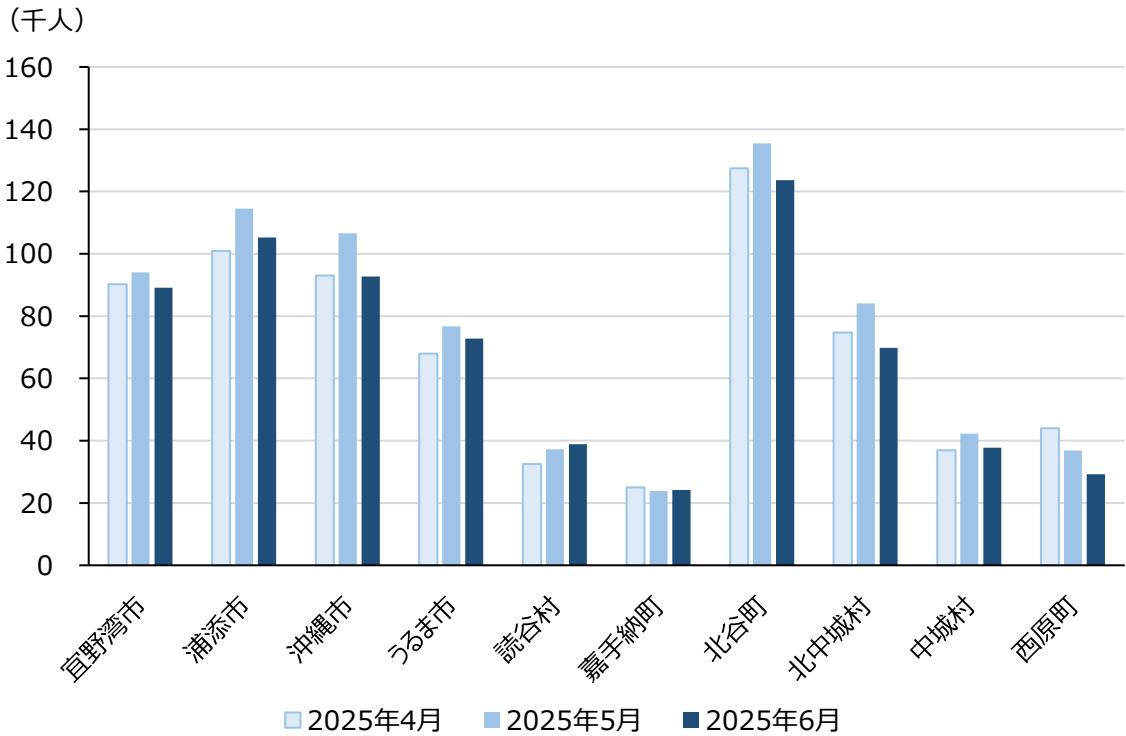
市町村	来訪者数（人）			前年増減率		
	4月	5月	6月	4月	5月	6月
名護市	122,495	114,170	100,398	48.2%	23.8%	▲9.5%
国頭村	4,790	1,843	4,494	146.4%	▲35.1%	11.2%
大宜味村	3,703	1,019	4,703	15.3%	▲79.6%	▲9.3%
東村	470	861	0	133.8%	462.7%	▲100.0%
今帰仁村	34,088	36,929	37,670	12.3%	21.3%	2.1%
本部町	82,571	100,383	85,072	24.6%	8.8%	▲10.3%
恩納村	103,599	112,108	107,145	45.7%	24.4%	0.4%
宜野座村	41,446	42,917	37,531	36.4%	12.9%	▲20.1%
金武町	56,534	61,796	57,650	48.6%	24.1%	▲19.7%
伊江村	1,944	3,064	1,602	▲28.8%	8.0%	▲75.6%
伊平屋村	0	0	267	▲100.0%	-	-
伊是名村	771	970	534	134.3%	30.7%	-
計	452,408	476,059	437,066	37.9%	17.7%	▲9.8%

注：レポートの来訪者数データについて

本レポートの来訪者数データは、「おでかけウォッチャー」のデータを独自のロジックにて再集計する手法に改めている。このため、「外国人観光客行動歴分析レポート(2024年度分)」、および「おでかけウォッチャー」「おきなわ観光地域カルテ」の数値とは必ずしも一致しない

中部の市町村では、北谷町、浦添市、沖縄市、宜野湾市の順に外国人来訪者数が多かった。月別では、4月は全市町村で前年を上回っており、特に西原町や北谷町、嘉手納町では前年に比べ+50%以上の大幅な増加がみられた。5月も半数以上の市町村で前年を上回っているが、6月は全市町村で前年を下回った。

市町村別外国人来訪者数（月別、中部）



市町村別外国人来訪者数・前年増減率（月別、中部）

市町村	来訪者数（人）			前年増減率		
	4月	5月	6月	4月	5月	6月
宜野湾市	90,278	94,027	89,149	29.4%	1.7%	▲9.7%
浦添市	100,923	114,544	105,279	38.4%	26.9%	▲3.6%
沖縄市	92,978	106,596	92,745	42.8%	26.9%	▲10.7%
うるま市	67,927	76,669	72,789	43.3%	17.3%	▲38.5%
読谷村	32,505	37,225	38,834	15.1%	▲10.1%	▲19.8%
嘉手納町	24,987	23,870	24,219	52.2%	▲28.5%	▲23.8%
北谷町	127,420	135,478	123,616	54.9%	19.5%	▲16.5%
北中城村	74,740	84,090	69,849	42.4%	30.6%	▲8.2%
中城村	36,930	42,267	37,797	24.1%	26.7%	▲1.7%
西原町	44,020	36,809	29,175	71.9%	▲5.8%	▲20.4%
計	692,707	751,575	683,453	41.4%	14.4%	▲15.6%

注：市町村別来訪者数のカウントについて

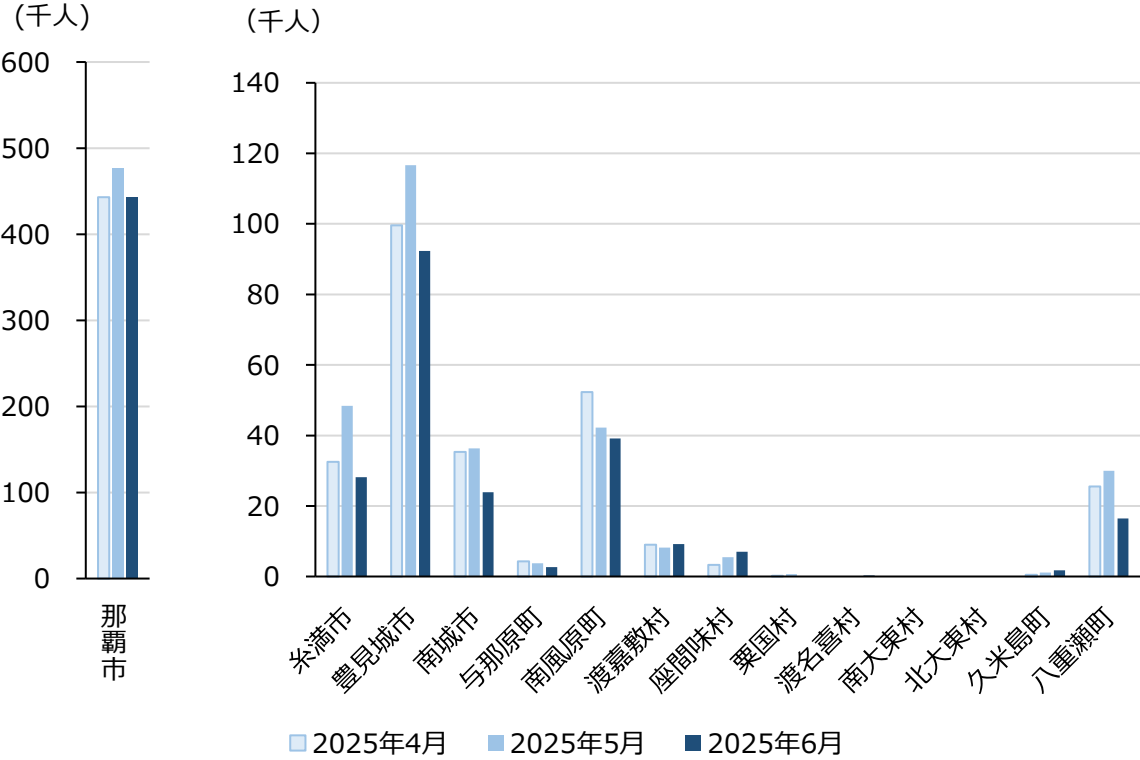
来訪者数は1日・1市町村単位で集計しこの延べ数を掲載している。このため、同一市町村内に2日間滞在した場合、月間・四半期の来訪者数は2カウントとなる。また、端数処理の関係で表中の各市町村の来訪者数の合計がエリアの来訪者数の合計値と一致しない場合がある

注：レポートの来訪者数データについて

本レポートの来訪者数データは、「おでかけウォッチャー」のデータを独自のロジックにて再集計する手法に改めている。このため、「外国人観光客行動歴分析レポート(2024年度分)」、および「おでかけウォッチャー」「おきなわ観光地域カルテ」の数値とは必ずしも一致しない

那覇市では4・5・6月すべての月で来訪者数が前年から増加した。4・5月は前年から増加した市町村が多く、那覇市、南城市では対前年で30%以上増加した。また、渡嘉敷村では4・5・6月すべての月で前年増減率が+50%を超えた。一方、6月は、糸満市や豊見城市など、来訪者数上位の市町村でも前年増減率▲20%以下となるなど多くの市町村で減少した。

市町村別外国人来訪者数（月別、南部）



注：市町村別来訪者数のカウントについて

来訪者数は1日・1市町村単位で集計しこの延べ数を掲載している。このため、同一市町村内に2日間滞在した場合、月間・四半期の来訪者数は2カウントとなる。また、端数処理の関係で表中の各市町村の来訪者数の合計がエリアの来訪者数の合計値と一致しない場合がある

市町村別外国人来訪者数・前年増減率（月別、南部）

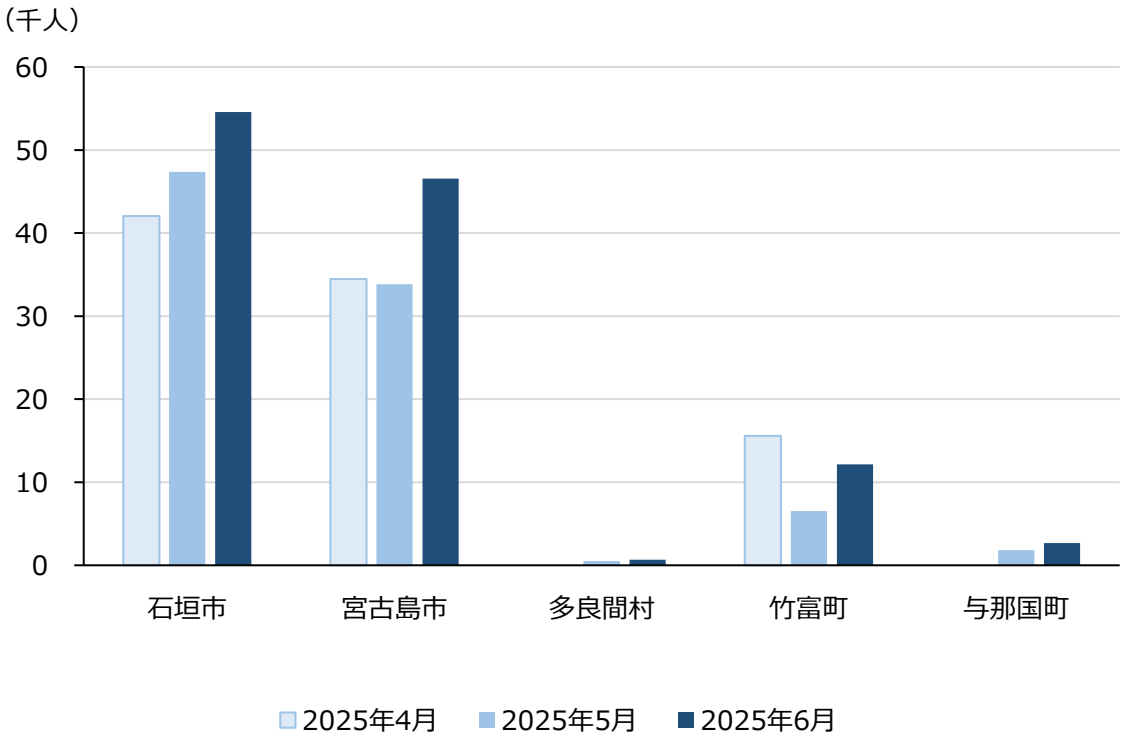
市町村	来訪者数（人）			前年増減率		
	4月	5月	6月	4月	5月	6月
那覇市	443,072	477,259	443,772	46.5%	38.4%	14.0%
糸満市	32,514	48,419	28,157	▲23.4%	40.1%	▲39.7%
豊見城市	99,617	116,663	92,320	9.4%	12.2%	▲27.9%
南城市	35,323	36,316	23,880	34.9%	30.3%	▲33.4%
与那原町	4,327	3,745	2,625	16.8%	75.3%	24.3%
南風原町	52,330	42,215	39,176	39.7%	▲9.3%	▲13.9%
渡嘉敷村	8,973	8,233	9,194	50.9%	54.0%	51.4%
座間味村	3,270	5,450	7,020	▲28.9%	▲21.9%	234.1%
粟国村	257	684	0	-	▲53.9%	-
渡名喜村	0	0	267	-	▲100.0%	70.1%
南大東村	0	164	0	-	-	-
北大東村	0	0	0	-	-	-
久米島町	514	1,132	1,728	▲71.3%	52.6%	▲53.2%
八重瀬町	25,518	29,960	16,426	17.9%	24.5%	▲40.1%
計	705,715	770,240	664,564	31.3%	28.5%	▲3.3%

注：レポートの来訪者数データについて

本レポートの来訪者数データは、「おでかけウォッチャー」のデータを独自のロジックにて再集計する手法に改めている。このため、「外国人観光客行動歴分析レポート(2024年度分)」、および「おでかけウォッチャー」「おきなわ観光地域カルテ」の数値とは必ずしも一致しない

離島では石垣市、宮古島市、竹富町で、4・5・6月すべての月で来訪者数が前年を上回った。離島全体の前年増減率はいずれの月も+100%を超えており、4・5月は石垣市、宮古島市、竹富町で、また6月は石垣市、与那国町で前年を+100%以上も上回った。

市町村別外国人来訪者数（月別、離島）



注：市町村別来訪者数のカウントについて

来訪者数は1日・1市町村単位で集計しこの延べ数を掲載している。このため、同一市町村内に2日間滞在した場合、月間・四半期の来訪者数は2カウントとなる。また、端数処理の関係で表中の各市町村の来訪者数の合計がエリアの来訪者数の合計値と一致しない場合がある

市町村別外国人来訪者数・前年増減率（月別、離島）

市町村	来訪者数（人）			前年増減率		
	4月	5月	6月	4月	5月	6月
石垣市	42,061	47,374	54,571	265.8%	525.0%	269.6%
宮古島市	34,457	33,839	46,576	158.1%	838.1%	61.9%
多良間村	0	524	660	▲100.0%	-	95.3%
竹富町	15,565	6,530	12,153	313.0%	135.1%	42.5%
与那国町	0	1,835	2,670	▲100.0%	-	163.3%
計	92,083	90,102	116,629	208.5%	545.2%	118.3%

注：レポートの来訪者数データについて

本レポートの来訪者数データは、「おでかけウォッチャー」のデータを独自のロジックにて再集計する手法に改めている。このため、「外国人観光客行動歴分析レポート(2024年度分)」、および「おでかけウォッチャー」「おきなわ観光地域カルテ」の数値とは必ずしも一致しない

外国人観光客
行動歴分析レポート
2025年4～6月期

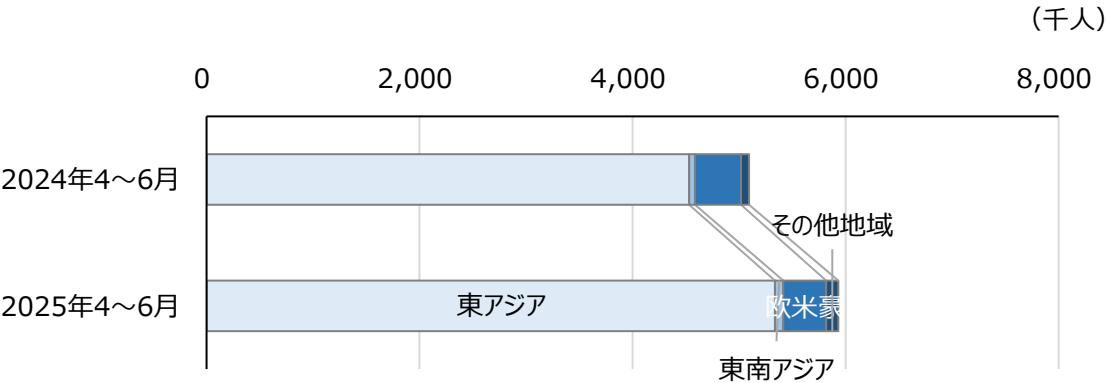
2. 国・地域分析

沖縄県の外国人来訪者を地理圏ブロック別にみると、最も多いのは東アジアで、全体の90.0%を占めている。次いで欧米豪が6.8%、東南アジアは1.3%となっている。前年との比較では、東南アジアは+41.4%と大幅に増加、東アジアも+17.8%と前年を上回ったが、欧米豪は▲6.8%と前年を下回った。

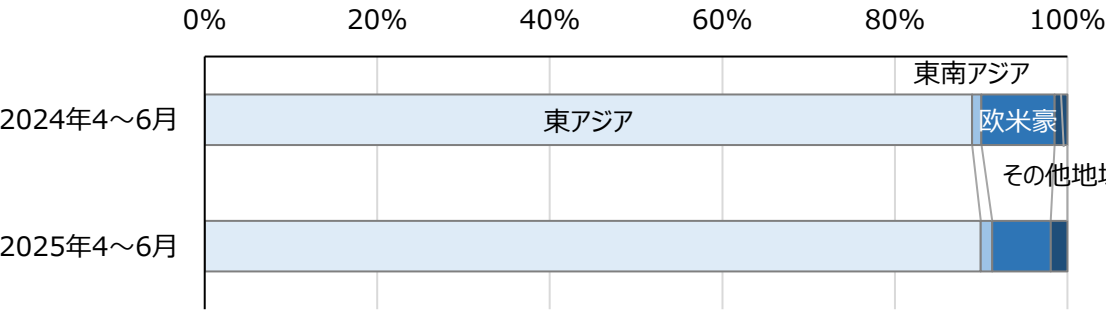
地理圏ブロック別来訪者数、構成比、前年増減率（2025年4～6月期）

地域圏	来訪者数（人）	構成比	前年増減率
東アジア	5,336,751	90.0%	17.8%
東南アジア	78,440	1.3%	41.4%
欧米豪	402,362	6.8%	▲6.8%
その他地域	115,049	1.9%	52.0%
計	5,932,602	100.0%	16.5%

地理圏ブロック別来訪者数



地理圏ブロック別来訪者数構成比



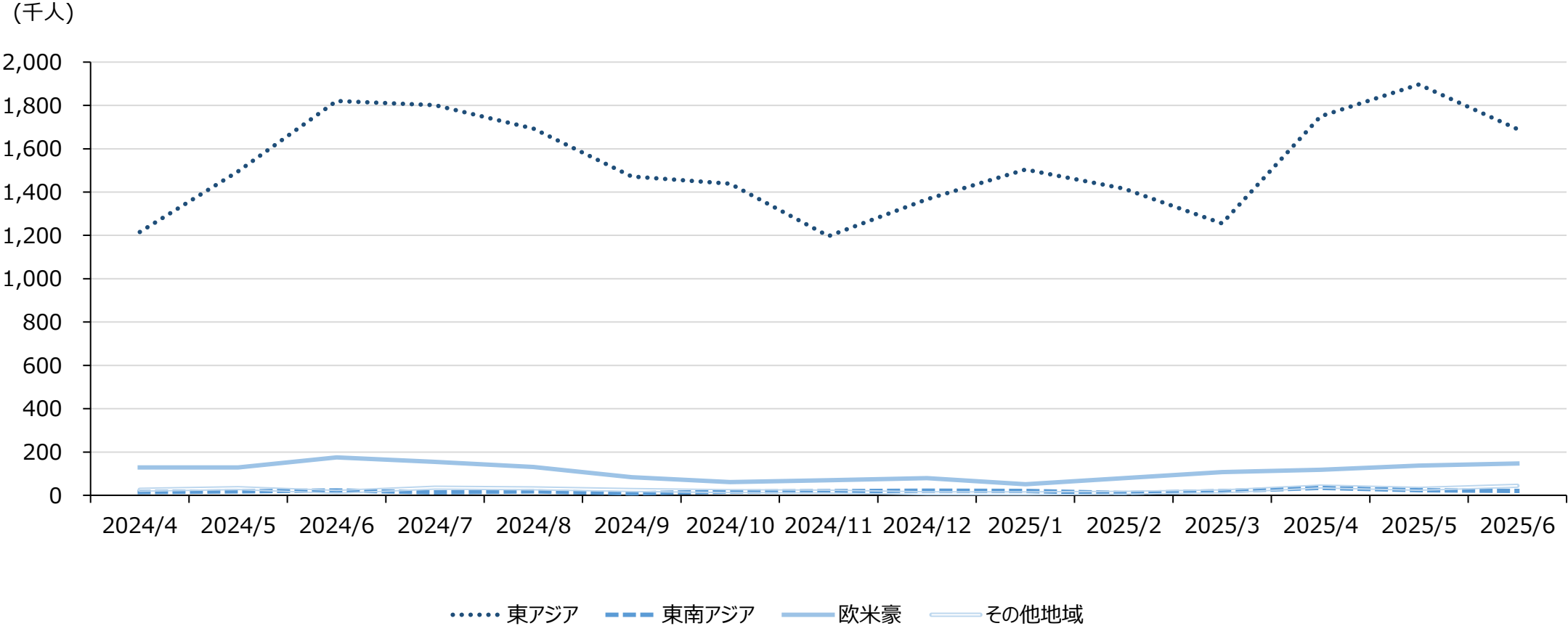
注：沖縄県来訪者数のカウントについて

来訪者数は1日・1市町村単位で集計し、沖縄県・月間の来訪者数は、この延べ数を掲載している。このため、同日中に県内2市町村を訪問した場合、また同一市町村内に2日間滞在した場合、月間の来訪者数はいずれも2カウントとなる。なお、端数処理の関係で表中の各地域ブロックの来訪者数の合計が全地域からの来訪者数の合計値と一致しない場合がある

注：レポートの来訪者数データについて

本レポートの来訪者数データは、「おでかけウォッチャー」のデータを独自のロジックにて再集計する手法に改めている。このため、「外国人観光客行動歴分析レポート(2024年度分)」、および「おでかけウォッチャー」「おきなわ観光地域カルテ」の数値とは必ずしも一致しない

来訪者数推移（地理圏ブロック別）



注：沖縄県来訪者数のカウントについて

来訪者数は1日・1市町村単位で集計し、沖縄県・月間の来訪者数は、この延べ数を掲載している。このため、同日中に県内2市町村を訪問した場合、また同一市町村内に2日間滞在した場合、月間の来訪者数はいずれも2カウントとなる

注：レポートの来訪者数データについて

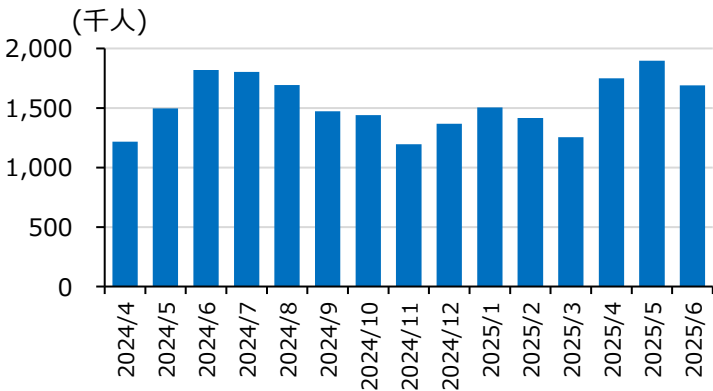
本レポートの来訪者数データは、「おでかけウォッチャー」のデータを独自のロジックにて再集計する手法に改めている。このため、「外国人観光客行動歴分析レポート(2024年度分)」、および「おでかけウォッチャー」「おきなわ観光地域カルテ」の数値とは必ずしも一致しない

2025年4～6月期における東アジアの沖縄県来訪者数は5,336,751人で、前年と比較して+17.8%増加した。期間内の月別来訪者数をみると5月が最も多く、前年増減率は4月に最も高くなっている。来訪先の市町村としては、那覇市が最多となっており、前年増減率も+31.0%と上位10市町村のなかで最も高い。来訪者数上位10市町村のうち豊見城市を除く9市町村で前年から増加している。

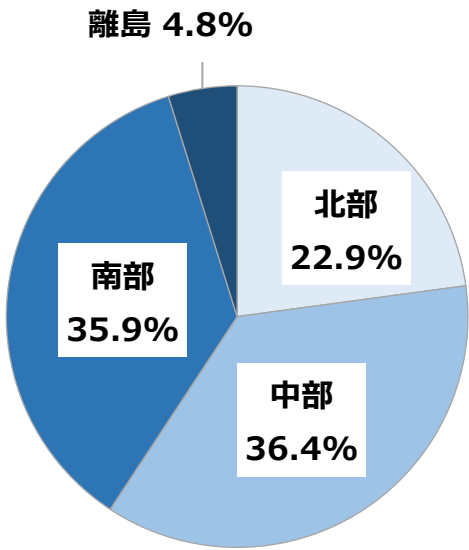
来訪者数（沖縄県計、東アジア）

	来訪者数（人）	前年増減率
2025年4月	1,749,386	43.9%
2025年5月	1,896,721	26.8%
2025年6月	1,690,644	▲7.1%
2025年4～6月計	5,336,751	17.8%

来訪者数推移（沖縄県計、東アジア）



県エリア別来訪先構成比（東アジア）



市町村別来訪者数ランキング（東アジア）

順位	市町村	来訪者数（人）	前年増減率
1	那覇市	1,194,383	31.0%
2	北谷町	336,427	15.5%
3	浦添市	301,296	23.6%
4	名護市	299,034	17.1%
5	豊見城市	291,991	▲2.7%
6	恩納村	271,862	17.1%
7	沖縄市	262,014	20.0%
8	宜野湾市	249,182	7.0%
9	本部町	240,246	3.7%
10	北中城村	212,445	24.3%

注：沖縄県来訪者数のカウントについて

来訪者数は1日・1市町村単位で集計し、沖縄県・月間の来訪者数は、この延べ数を掲載している。このため、同日中に県内2市町村を訪問した場合、また同一市町村内に2日間滞在した場合、月間の来訪者数はいずれも2カウントとなる。端数処理の関係で表中の各月の来訪者数の合計が期間全体の来訪者数の合計値と一致しない場合がある

注：レポートの来訪者数データについて

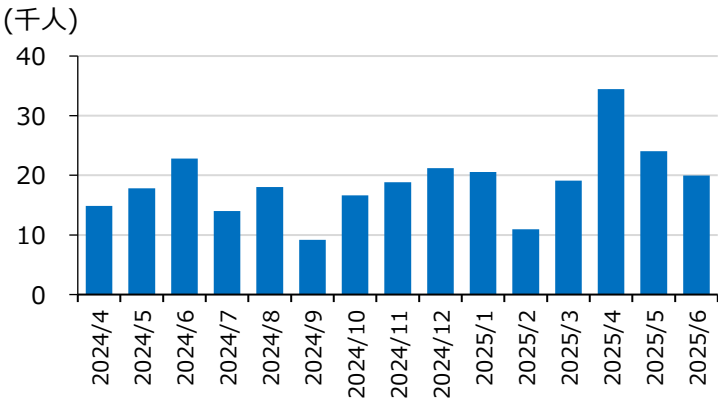
本レポートの来訪者数データは、「おでかけウォッチャー」のデータを独自のロジックにて再集計する手法に改めている。このため、「外国人観光客行動歴分析レポート(2024年度分)」、および「おでかけウォッチャー」「おきなわ観光地域カルテ」の数値とは必ずしも一致しない

2025年 4～6 月期における東南アジアの沖縄県来訪者数は78,440人で、前年と比較して+41.4%増加している。4・5 月は前年を上回っており、特に 4 月は前年増減率+132.1%と大幅に増加したが、6 月は前年を下回った。来訪先の市町村としては、那覇市が特に多い。一方、前年増減率をみると、名護市で+125.2%、今帰仁村で+107.2%と北部の市町村で大きな増加がみられる。

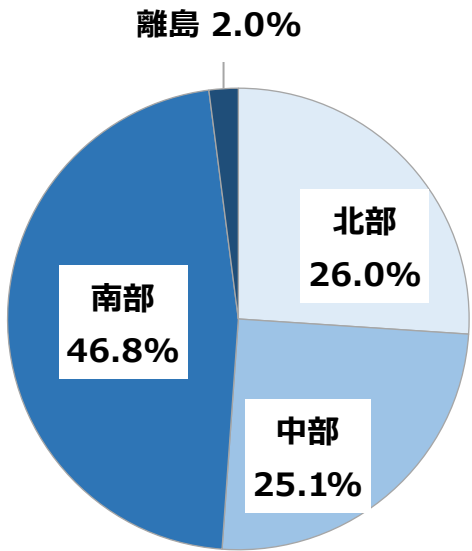
来訪者数（沖縄県計、東南アジア）

	来訪者数（人）	前年増減率
2025年4月	34,457	132.1%
2025年5月	24,039	35.0%
2025年6月	19,944	▲12.6%
2025年4～6月計	78,440	41.4%

来訪者数推移（沖縄県計、東南アジア）



県エリア別来訪先構成比（東南アジア）



市町村別来訪者数ランキング（東南アジア）

順位	市町村	来訪者数（人）	前年増減率
1	那覇市	25,880	49.0%
2	名護市	8,795	125.2%
3	沖縄市	5,124	30.4%
4	恩納村	4,456	49.6%
5	北谷町	4,427	58.6%
6	豊見城市	3,925	91.6%
7	本部町	3,831	18.6%
8	浦添市	2,432	3.5%
9	北中城村	2,244	15.0%
10	今帰仁村	2,004	107.2%

注：沖縄県来訪者数のカウントについて

来訪者数は 1 日・1 市町村単位で集計し、沖縄県・月間の来訪者数は、この延べ数を掲載している。このため、同日中に県内 2 市町村を訪問した場合、また同一市町村内に 2 日間滞在した場合、月間の来訪者数はいずれも 2 カウントとなる。端数処理の関係で表中の各月の来訪者数の合計が期間全体の来訪者数の合計値と一致しない場合がある

注：レポートの来訪者数データについて

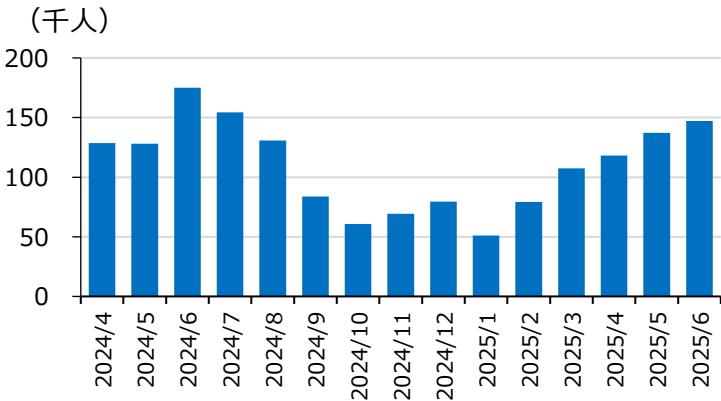
本レポートの来訪者数データは、「おでかけウォッチャー」のデータを独自のロジックにて再集計する手法に改めている。このため、「外国人観光客行動歴分析レポート(2024年度分)」、および「おでかけウォッチャー」「おきなわ観光地域カルテ」の数値とは必ずしも一致しない

2025年4～6月期における欧米豪の沖縄県来訪者数は402,362人で、前年増減率は▲6.8%となっている。月別では、5月のみ増加したが、4月、6月は減少している。来訪先としては、那覇市が最も多いが、エリア別で他地域に比べ離島の割合がやや高く、前年増減率でも石垣市が+111.4%と大きく増加している。また、来訪者数上位の市町村のうち、前年を下回った市町村は北谷町や沖縄市など中部に集中している。

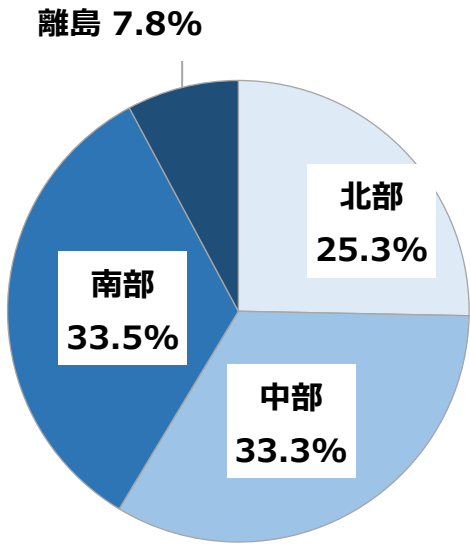
来訪者数（沖縄県計、欧米豪）

	来訪者数（人）	前年増減率
2025年4月	118,230	▲8.0%
2025年5月	137,085	7.0%
2025年6月	147,048	▲16.0%
2025年4～6月計	402,362	▲6.8%

来訪者数推移（沖縄県計、欧米豪）



県エリア別来訪先構成比（欧米豪）



市町村別来訪者数ランキング（欧米豪）

順位	市町村	来訪者数（人）	前年増減率
1	那覇市	102,930	21.0%
2	恩納村	39,059	51.5%
3	北谷町	38,442	▲12.7%
4	名護市	23,492	7.9%
5	沖縄市	21,821	▲24.2%
6	石垣市	19,915	111.4%
7	本部町	18,802	19.1%
8	宜野湾市	16,939	▲24.1%
9	読谷村	13,816	▲3.3%
10	浦添市	12,190	▲48.2%

注：沖縄県来訪者数のカウントについて

来訪者数は1日・1市町村単位で集計し、沖縄県・月間の来訪者数は、この延べ数を掲載している。このため、同日中に県内2市町村を訪問した場合、また同一市町村内に2日間滞在した場合、月間の来訪者数はいずれも2カウントとなる。端数処理の関係で表中の各月の来訪者数の合計が期間全体の来訪者数の合計値と一致しない場合がある

注：レポートの来訪者数データについて

本レポートの来訪者数データは、「おでかけウォッチャー」のデータを独自のロジックにて再集計する手法に改めている。このため、「外国人観光客行動歴分析レポート(2024年度分)」、および「おでかけウォッチャー」「おきなわ観光地域カルテ」の数値とは必ずしも一致しない

地理圏ブロック別来訪者数（エリア別、2025年4～6月期、人）

	東アジア	東南アジア	欧米豪	その他地域
北部	1,220,267	20,431	101,837	22,998
中部	1,943,056	19,672	134,108	30,899
南部	1,916,508	36,735	134,908	52,368
離島	256,921	1,602	31,509	8,783
計	5,336,751	78,440	402,362	115,049

地理圏ブロック別来訪者数構成比（エリア別、2025年4～6月期）

	東アジア	東南アジア	欧米豪	その他地域
北部	22.9%	26.0%	25.3%	20.0%
中部	36.4%	25.1%	33.3%	26.9%
南部	35.9%	46.8%	33.5%	45.5%
離島	4.8%	2.0%	7.8%	7.6%
計	100.0%	100.0%	100.0%	100.0%

注：県エリア別来訪者数のカウントについて

来訪者数は1日・1市町村単位で集計し、県エリア別・月間の来訪者数は、この延べ数を掲載している。このため、同日中に県エリア内2市町村を訪問した場合、また同一市町村内に2日間滞在した場合、月間の来訪者数はいずれも2カウントとなる。また、端数処理や、所属未定地の関係上、県エリア別内訳の合計と「計」の値は一致しない場合がある

注：レポートの来訪者数データについて

本レポートの来訪者数データは、「おでかけウォッチャー」のデータを独自のロジックにて再集計する手法に改めている。このため、「外国人観光客行動歴分析レポート(2024年度分)」、および「おでかけウォッチャー」「おきなわ観光地域カルテ」の数値とは必ずしも一致しない

地理圏ブロック別来訪者数前年増減率（エリア別、2025年4～6月期）

	東アジア	東南アジア	欧米豪	その他地域
北部	11.7%	69.5%	7.4%	34.7%
中部	12.2%	38.1%	▲29.5%	45.4%
南部	17.2%	51.2%	2.4%	59.8%
離島	252.9%	▲67.1%	110.7%	91.0%
計	17.8%	41.4%	▲6.8%	52.0%

地理圏ブロック別来訪者数
（市町村別（北部）、2025年4～6月期、人）

	東アジア	東南アジア	欧米豪	その他地域
名護市	299,034	8,795	23,492	5,742
国頭村	5,696	86	5,059	286
大宜味村	7,530	172	1,469	254
東村	1,026	0	305	0
今帰仁村	98,742	2,004	4,955	2,985
本部町	240,246	3,831	18,802	5,146
恩納村	271,862	4,456	39,059	7,475
宜野座村	119,581	231	1,830	251
金武町	168,043	702	6,376	859
伊江村	5,966	154	489	0
伊平屋村	267	0	0	0
伊是名村	2,275	0	0	0
計	1,220,267	20,431	101,837	22,998

地理圏ブロック別来訪者数前年増減率
（市町村別（北部）、2025年4～6月期）

	東アジア	東南アジア	欧米豪	その他地域
名護市	17.1%	125.2%	7.9%	20.5%
国頭村	▲5.9%	▲81.7%	190.4%	▲49.0%
大宜味村	▲32.2%	-	▲30.4%	45.1%
東村	60.6%	-	-	▲100.0%
今帰仁村	13.2%	107.2%	▲45.1%	500.6%
本部町	3.7%	18.6%	19.1%	88.4%
恩納村	17.1%	49.6%	51.5%	5.4%
宜野座村	9.0%	-	▲67.2%	422.9%
金武町	14.7%	40.4%	▲44.8%	▲25.3%
伊江村	▲47.7%	-	▲33.8%	-
伊平屋村	-	-	▲100.0%	-
伊是名村	112.4%	-	-	-
計	11.7%	69.5%	7.4%	34.7%

注：市町村別来訪者数のカウントについて

来訪者数は1日・1市町村単位で集計しこの延べ数を掲載している。このため、同一市町村内に2日間滞在した場合、月間・四半期の来訪者数は2カウントとなる。また、端数処理や、所属未定地の関係上、県エリア別内訳の合計と「計」の値は一致しない場合がある

注：レポートの来訪者数データについて

本レポートの来訪者数データは、「おでかけウォッチャー」のデータを独自のロジックにて再集計する手法に改めている。このため、「外国人観光客行動歴分析レポート(2024年度分)」、および「おでかけウォッチャー」「おきなわ観光地域カルテ」の数値とは必ずしも一致しない

地理圏ブロック別来訪者数
（市町村別（中部）、2025年4～6月期、人）

	東アジア	東南アジア	欧米豪	その他地域
宜野湾市	249,182	1,949	16,939	5,384
浦添市	301,296	2,432	12,190	4,828
沖縄市	262,014	5,124	21,821	3,361
うるま市	206,761	996	8,760	868
読谷村	89,242	1,849	13,816	3,657
嘉手納町	61,795	481	9,100	1,699
北谷町	336,427	4,427	38,442	7,217
北中城村	212,445	2,244	11,373	2,616
中城村	115,072	84	1,079	759
西原町	108,821	84	589	511
計	1,943,056	19,672	134,108	30,899

地理圏ブロック別来訪者数前年増減率
（市町村別（中部）、2025年4～6月期）

	東アジア	東南アジア	欧米豪	その他地域
宜野湾市	7.0%	3.1%	▲24.1%	35.6%
浦添市	23.6%	3.5%	▲48.2%	68.5%
沖縄市	20.0%	30.4%	▲24.2%	67.2%
うるま市	▲5.0%	154.1%	▲26.4%	▲28.6%
読谷村	▲11.3%	269.8%	▲3.3%	34.4%
嘉手納町	▲2.7%	78.1%	▲44.0%	10.0%
北谷町	15.5%	58.6%	▲12.7%	32.6%
北中城村	24.3%	15.0%	▲40.2%	145.4%
中城村	19.2%	▲2.3%	▲78.2%	-
西原町	13.7%	▲2.3%	▲88.4%	24.3%
計	12.2%	38.1%	▲29.5%	45.4%

注：市町村別来訪者数のカウントについて

来訪者数は1日・1市町村単位で集計しこの延べ数を掲載している。このため、同一市町村内に2日間滞在した場合、月間・四半期の来訪者数は2カウントとなる。また、端数処理や、所属未定地の関係上、県エリア別内訳の合計と「計」の値は一致しない場合がある

注：レポートの来訪者数データについて

本レポートの来訪者数データは、「おでかけウォッチャー」のデータを独自のロジックにて再集計する手法に改めている。このため、「外国人観光客行動歴分析レポート(2024年度分)」、および「おでかけウォッチャー」「おきなわ観光地域カルテ」の数値とは必ずしも一致しない

地理圏ブロック別来訪者数
（市町村別（南部）、2025年4～6月期、人）

	東アジア	東南アジア	欧米豪	その他地域
那覇市	1,194,383	25,880	102,930	40,909
糸満市	100,641	1,431	4,001	3,018
豊見城市	291,991	3,925	9,617	3,066
南城市	88,610	1,930	3,325	1,654
与那原町	9,936	233	416	112
南風原町	129,849	1,312	2,270	289
渡嘉敷村	17,050	0	7,304	2,047
座間味村	12,485	0	2,650	606
粟国村	410	154	377	0
渡名喜村	267	0	0	0
南大東村	0	164	0	0
北大東村	0	0	0	0
久米島町	2,640	0	607	126
八重瀬町	68,245	1,706	1,410	543
計	1,916,508	36,735	134,908	52,368

地理圏ブロック別来訪者数前年増減率
（市町村別（南部）、2025年4～6月期）

	東アジア	東南アジア	欧米豪	その他地域
那覇市	31.0%	49.0%	21.0%	80.0%
糸満市	▲11.4%	92.6%	▲49.1%	94.3%
豊見城市	▲2.7%	91.6%	▲48.3%	36.3%
南城市	7.6%	191.1%	▲34.0%	▲12.6%
与那原町	30.1%	76.5%	-	▲38.1%
南風原町	6.5%	233.0%	▲64.8%	▲60.6%
渡嘉敷村	25.3%	▲100.0%	226.8%	74.1%
座間味村	57.4%	▲100.0%	26.1%	▲58.3%
粟国村	▲72.4%	-	-	-
渡名喜村	▲70.3%	-	-	-
南大東村	-	-	-	-
北大東村	-	-	-	-
久米島町	▲52.7%	-	▲6.9%	-
八重瀬町	0.3%	303.3%	▲63.2%	▲32.5%
計	17.2%	51.2%	2.4%	59.8%

注：市町村別来訪者数のカウントについて

来訪者数は1日・1市町村単位で集計しこの延べ数を掲載している。このため、同一市町村内に2日間滞在した場合、月間・四半期の来訪者数は2カウントとなる。また、端数処理や、所属未定地の関係上、県エリア別内訳の合計と「計」の値は一致しない場合がある

注：レポートの来訪者数データについて

本レポートの来訪者数データは、「おでかけウォッチャー」のデータを独自のロジックにて再集計する手法に改めている。このため、「外国人観光客行動歴分析レポート(2024年度分)」、および「おでかけウォッチャー」「おきなわ観光地域カルテ」の数値とは必ずしも一致しない

地理圏ブロック別来訪者数
（市町村別（離島）、2025年4～6月期、人）

	東アジア	東南アジア	欧米豪	その他地域
石垣市	116,148	1,373	19,915	6,571
宮古島市	104,066	144	8,812	1,850
多良間村	1,058	0	0	126
竹富町	31,143	85	2,782	237
与那国町	4,505	0	0	0
計	256,921	1,602	31,509	8,783

地理圏ブロック別来訪者数前年増減率
（市町村別（離島）、2025年4～6月期）

	東アジア	東南アジア	欧米豪	その他地域
石垣市	495.4%	▲34.0%	111.4%	131.4%
宮古島市	157.6%	▲94.8%	438.0%	106.2%
多良間村	58.6%	-	-	-
竹富町	195.1%	-	▲24.0%	▲72.5%
与那国町	169.4%	-	▲100.0%	-
計	252.9%	▲67.1%	110.7%	91.0%

注：市町村別来訪者数のカウントについて

来訪者数は1日・1市町村単位で集計しこの延べ数を掲載している。このため、同一市町村内に2日間滞在した場合、月間・四半期の来訪者数は2カウントとなる。また、端数処理や、所属未定地の関係上、県エリア別内訳の合計と「計」の値は一致しない場合がある

注：レポートの来訪者数データについて

本レポートの来訪者数データは、「おでかけウォッチャー」のデータを独自のロジックにて再集計する手法に改めている。このため、「外国人観光客行動歴分析レポート(2024年度分)」、および「おでかけウォッチャー」「おきなわ観光地域カルテ」の数値とは必ずしも一致しない

沖縄県の外国人来訪者を国・地域別にみると、最も多いのは台湾で、韓国、香港、アメリカとあわせた上位の4地域で全体の85%以上を占める。各国の前年増減率をみると、来訪者数上位3カ国の台湾、韓国、香港はいずれも増加したが、アメリカでは前年増減率▲36.3%と大幅に減少している。

国籍別来訪者数ランキング

順位	国・地域	来訪者数（人）	構成比	前年増減率
1	台湾	2,390,311	40.3%	1.0%
2	韓国	2,288,202	38.6%	37.1%
3	香港	342,611	5.8%	24.6%
-	中国	315,627	5.3%	42.8%
4	アメリカ	193,613	3.3%	▲36.3%
5	イギリス	36,326	0.6%	5.2%
6	オーストラリア	34,536	0.6%	62.4%
7	カナダ	33,311	0.6%	37.6%
8	ドイツ	31,763	0.5%	76.8%
9	シンガポール	21,886	0.4%	118.3%

注：沖縄県来訪者数のカウントについて

来訪者数は1日・1市町村単位で集計し、沖縄県・月間の来訪者数は、この延べ数を掲載している。このため、同日中に県内2市町村を訪問した場合、また同一市町村内に2日間滞在した場合、月間の来訪者数はいずれも2カウントとなる

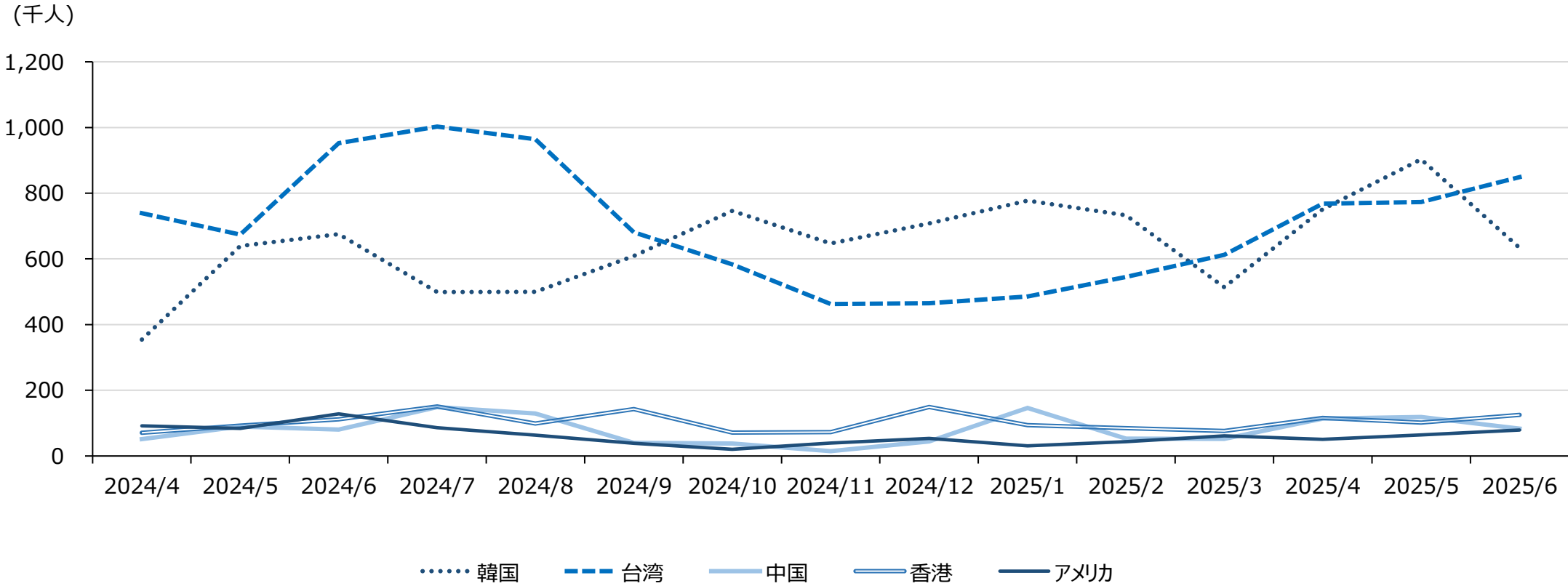
注：「中国」国籍の集計について

国籍「中国」のデータについては、中国政府によるアプリの利用制限上、中国国籍のGPSデータの取得が難しくサンプル数が少ないため、参考数値とする。また順位から除いている

注：レポートの来訪者数データについて

本レポートの来訪者数データは、「おでかけウォッチャー」のデータを独自のロジックにて再集計する手法に改めている。このため、「外国人観光客行動歴分析レポート(2024年度分)」、および「おでかけウォッチャー」「おきなわ観光地域カルテ」の数値とは必ずしも一致しない

来訪者数推移（主要国籍別）



注：沖縄県来訪者数のカウントについて

来訪者数は1日・1市町村単位で集計し、沖縄県・月間の来訪者数は、この延べ数を掲載している。このため、同日中に県内2市町村を訪問した場合、また同一市町村内に2日間滞在した場合、月間の来訪者数はいずれも2カウントとなる

注：「中国」国籍の集計について

国籍「中国」のデータについては、中国政府によるアプリの利用制限上、中国国籍のGPSデータの取得が難しくサンプル数が少ないため、参考数値とする

注：レポートの来訪者数データについて

本レポートの来訪者数データは、「おでかけウォッチャー」のデータを独自のロジックにて再集計する手法に改めている。このため、「外国人観光客行動歴分析レポート(2024年度分)」、および「おでかけウォッチャー」「おきなわ観光地域カルテ」の数値とは必ずしも一致しない

主要国籍別来訪者数（エリア別、2025年4～6月期、人）

	韓国	台湾	中国	香港	アメリカ
北部	640,502	455,245	52,365	72,155	49,740
中部	912,999	837,964	68,993	123,101	82,529
南部	586,810	1,036,697	162,522	130,478	53,590
離島	147,891	60,405	31,747	16,878	7,754
計	2,288,202	2,390,311	315,627	342,611	193,613

主要国籍別来訪者数構成比（エリア別、2025年4～6月期）

	韓国	台湾	中国	香港	アメリカ
北部	28.0%	19.0%	16.6%	21.1%	25.7%
中部	39.9%	35.1%	21.9%	35.9%	42.6%
南部	25.6%	43.4%	51.5%	38.1%	27.7%
離島	6.5%	2.5%	10.1%	4.9%	4.0%
計	100.0%	100.0%	100.0%	100.0%	100.0%

注：県エリア別来訪者数のカウントについて

来訪者数は1日・1市町村単位で集計し、県エリア別・月間の来訪者数は、この延べ数を掲載している。このため、同日中に県エリア内2市町村を訪問した場合、また同一市町村内に2日間滞在した場合、月間の来訪者数はいずれも2カウントとなる。また、端数処理や、所属未定地の関係上、県エリア別内訳の合計と「計」の値は一致しない場合がある

注：「中国」国籍の集計について

国籍「中国」のデータについては、中国政府によるアプリの利用制限上、中国国籍のGPSデータの取得が難しくサンプル数が少ないため、参考数値とする

注：レポートの来訪者数データについて

本レポートの来訪者数データは、「おでかけウォッチャー」のデータを独自のロジックにて再集計する手法に改めている。このため、「外国人観光客行動歴分析レポート(2024年度分)」、および「おでかけウォッチャー」「おきなわ観光地域カルテ」の数値とは必ずしも一致しない

主要国籍別来訪者数前年増減率（エリア別、2025年4～6月期）

	韓国	台湾	中国	香港	アメリカ
北部	29.1%	▲10.8%	131.1%	13.7%	▲27.8%
中部	36.1%	▲4.3%	▲16.1%	20.0%	▲46.7%
南部	22.8%	11.1%	39.9%	21.2%	▲33.0%
離島	498.0%	29.0%	-	1277.8%	1998.1%
計	37.1%	1.0%	42.8%	24.6%	▲36.3%

主要国籍別来訪者数
（市町村別（北部）、2025年4～6月期、人）

	韓国	台湾	中国	香港	アメリカ
名護市	151,256	112,914	15,292	19,571	12,119
国頭村	2,779	2,101	0	816	2,871
大宜味村	4,163	2,882	0	485	1,083
東村	708	0	0	318	163
今帰仁村	36,282	51,697	3,345	7,419	3,333
本部町	132,852	82,110	13,485	11,798	8,736
恩納村	145,340	86,267	20,242	20,013	14,715
宜野座村	67,073	47,607	0	4,901	1,572
金武町	96,533	64,675	0	6,834	4,658
伊江村	2,807	3,159	0	0	489
伊平屋村	0	267	0	0	0
伊是名村	708	1,567	0	0	0
計	640,502	455,245	52,365	72,155	49,740

主要国籍別来訪者数前年増減率
（市町村別（北部）、2025年4～6月期）

	韓国	台湾	中国	香港	アメリカ
名護市	33.0%	▲8.4%	284.4%	36.0%	▲21.6%
国頭村	▲5.2%	▲10.9%	-	7.0%	141.1%
大宜味村	▲19.5%	▲38.8%	-	▲60.4%	▲30.6%
東村	-	▲100.0%	-	5.6%	-
今帰仁村	55.9%	▲7.3%	60.5%	21.2%	▲46.5%
本部町	15.0%	▲14.6%	65.0%	▲0.3%	▲3.5%
恩納村	47.2%	▲18.2%	140.4%	2.9%	▲22.9%
宜野座村	19.1%	▲4.9%	-	45.3%	▲68.6%
金武町	33.2%	▲5.7%	-	27.1%	▲52.5%
伊江村	▲62.3%	▲5.6%	-	▲100.0%	▲33.8%
伊平屋村	-	-	-	-	▲100.0%
伊是名村	▲4.6%	375.9%	-	-	-
計	29.1%	▲10.8%	131.1%	13.7%	▲27.8%

注：市町村別来訪者数のカウントについて

来訪者数は1日・1市町村単位で集計しこの延べ数を掲載している。このため、同一市町村内に2日間滞在した場合、月間・四半期の来訪者数は2カウントとなる。また、端数処理や、所属未定地の関係上、県エリア別内訳の合計と「計」の値は一致しない場合がある

注：「中国」国籍の集計について

国籍「中国」のデータについては、中国政府によるアプリの利用制限上、中国国籍のGPSデータの取得が難しくサンプル数が少ないため、参考数値とする。

主要国籍別来訪者数
（市町村別（中部）、2025年4～6月期、人）

	韓国	台湾	中国	香港	アメリカ
宜野湾市	99,271	114,697	16,840	18,375	8,283
浦添市	106,314	163,046	10,092	21,843	6,632
沖縄市	136,919	106,856	3,345	14,895	18,263
うるま市	108,388	79,057	9,967	9,350	6,689
読谷村	43,477	36,712	1,721	7,332	5,546
嘉手納町	32,170	21,467	3,393	4,766	6,601
北谷町	169,763	125,474	16,936	24,254	21,182
北中城村	95,853	97,317	6,699	12,576	8,573
中城村	59,506	50,221	0	5,345	380
西原町	61,339	43,117	0	4,365	380
計	912,999	837,964	68,993	123,101	82,529

主要国籍別来訪者数前年増減率
（市町村別（中部）、2025年4～6月期）

	韓国	台湾	中国	香港	アメリカ
宜野湾市	17.4%	▲5.2%	38.9%	21.2%	▲46.9%
浦添市	41.5%	15.2%	▲1.6%	30.5%	▲64.6%
沖縄市	46.3%	▲3.1%	76.6%	18.6%	▲29.0%
うるま市	27.4%	▲8.6%	▲73.6%	12.5%	▲32.3%
読谷村	22.1%	▲31.3%	▲59.3%	▲0.2%	▲47.4%
嘉手納町	11.8%	▲23.1%	62.8%	0.5%	▲55.1%
北谷町	34.1%	▲8.0%	41.9%	47.7%	▲40.9%
北中城村	69.1%	▲4.1%	-	▲1.2%	▲44.7%
中城村	40.7%	5.2%	▲100.0%	16.0%	▲90.7%
西原町	44.8%	▲12.7%	-	9.8%	▲91.0%
計	36.1%	▲4.3%	▲16.1%	20.0%	▲46.7%

注：市町村別来訪者数のカウントについて

来訪者数は1日・1市町村単位で集計しこの延べ数を掲載している。このため、同一市町村内に2日間滞在した場合、月間・四半期の来訪者数は2カウントとなる。また、端数処理や、所属未定地の関係上、県エリア別内訳の合計と「計」の値は一致しない場合がある

注：「中国」国籍の集計について

国籍「中国」のデータについては、中国政府によるアプリの利用制限上、中国国籍のGPSデータの取得が難しくサンプル数が少ないため、参考数値とする。

注：レポートの来訪者数データについて

本レポートの来訪者数データは、「おでかけウォッチャー」のデータを独自のロジックにて再集計する手法に改めている。このため、「外国人観光客行動歴分析レポート(2024年度分)」、および「おでかけウォッチャー」「おきなわ観光地域カルテ」の数値とは必ずしも一致しない

主要国籍別来訪者数
（市町村別（南部）、2025年4～6月期、人）

	韓国	台湾	中国	香港	アメリカ
那覇市	310,950	655,951	144,097	83,385	41,762
糸満市	36,505	56,625	0	7,511	1,899
豊見城市	115,978	151,218	6,699	18,096	4,143
南城市	26,401	51,322	3,306	7,580	1,567
与那原町	4,899	3,909	0	1,128	188
南風原町	66,193	55,223	1,634	6,799	1,139
渡嘉敷村	4,215	7,401	5,114	321	1,946
座間味村	3,511	8,973	0	0	217
粟国村	0	257	0	154	377
渡名喜村	0	267	0	0	0
南大東村	0	0	0	0	0
北大東村	0	0	0	0	0
久米島町	0	2,640	0	0	0
八重瀬町	18,157	42,912	1,672	5,504	352
計	586,810	1,036,697	162,522	130,478	53,590

主要国籍別来訪者数前年増減率
（市町村別（南部）、2025年4～6月期）

	韓国	台湾	中国	香港	アメリカ
那覇市	40.9%	24.0%	50.4%	26.7%	▲12.8%
糸満市	▲29.0%	0.6%	-	26.4%	▲71.2%
豊見城市	1.4%	▲5.3%	▲18.0%	2.0%	▲73.4%
南城市	49.6%	▲6.2%	▲16.9%	26.4%	▲42.0%
与那原町	263.7%	▲27.1%	-	21.0%	-
南風原町	46.9%	▲22.1%	-	13.8%	▲79.1%
渡嘉敷村	88.0%	70.3%	▲16.0%	▲65.6%	-
座間味村	18.3%	92.8%	-	▲100.0%	-
粟国村	▲100.0%	-	-	-	-
渡名喜村	▲100.0%	-	-	▲100.0%	-
南大東村	-	-	-	-	-
北大東村	-	-	-	-	-
久米島町	▲100.0%	▲43.7%	-	▲100.0%	-
八重瀬町	▲4.7%	▲0.9%	▲19.8%	50.9%	▲80.6%
計	22.8%	11.1%	39.9%	21.2%	▲33.0%

注：市町村別来訪者数のカウントについて

来訪者数は1日・1市町村単位で集計しこの延べ数を掲載している。このため、同一市町村内に2日間滞在した場合、月間・四半期の来訪者数は2カウントとなる。また、端数処理や、所属未定地の関係上、県エリア別内訳の合計と「計」の値は一致しない場合がある

注：「中国」国籍の集計について

国籍「中国」のデータについては、中国政府によるアプリの利用制限上、中国国籍のGPSデータの取得が難しくサンプル数が少ないため、参考数値とする。

注：レポートの来訪者数データについて

本レポートの来訪者数データは、「おでかけウォッチャー」のデータを独自のロジックにて再集計する手法に改めている。このため、「外国人観光客行動歴分析レポート(2024年度分)」、および「おでかけウォッチャー」「おきなわ観光地域カルテ」の数値とは必ずしも一致しない

主要国籍別来訪者数
（市町村別（離島）、2025年4～6月期、人）

	韓国	台湾	中国	香港	アメリカ
石垣市	58,603	27,137	16,656	13,751	3,077
宮古島市	78,870	17,174	6,536	1,487	4,272
多良間村	0	1,058	0	0	0
竹富町	10,419	10,530	8,555	1,640	405
与那国町	0	4,505	0	0	0
計	147,891	60,405	31,747	16,878	7,754

主要国籍別来訪者数前年増減率
（市町村別（離島）、2025年4～6月期）

	韓国	台湾	中国	香港	アメリカ
石垣市	-	44.8%	-	1,702.5%	732.6%
宮古島市	218.9%	11.9%	-	373.8%	-
多良間村	-	58.6%	-	-	-
竹富町	-	1.2%	-	1,005.5%	-
与那国町	-	169.4%	-	-	-
計	498.0%	29.0%	-	1,277.8%	1,998.1%

注：市町村別来訪者数のカウントについて

来訪者数は1日・1市町村単位で集計しこの延べ数を掲載している。このため、同一市町村内に2日間滞在した場合、月間・四半期の来訪者数は2カウントとなる。また、端数処理や、所属未定地の関係上、県エリア別内訳の合計と「計」の値は一致しない場合がある

注：「中国」国籍の集計について

国籍「中国」のデータについては、中国政府によるアプリの利用制限上、中国国籍のGPSデータの取得が難しくサンプル数が少ないため、参考数値とする。

注：レポートの来訪者数データについて

本レポートの来訪者数データは、「おでかけウォッチャー」のデータを独自のロジックにて再集計する手法に改めている。このため、「外国人観光客行動歴分析レポート(2024年度分)」、および「おでかけウォッチャー」「おきなわ観光地域カルテ」の数値とは必ずしも一致しない

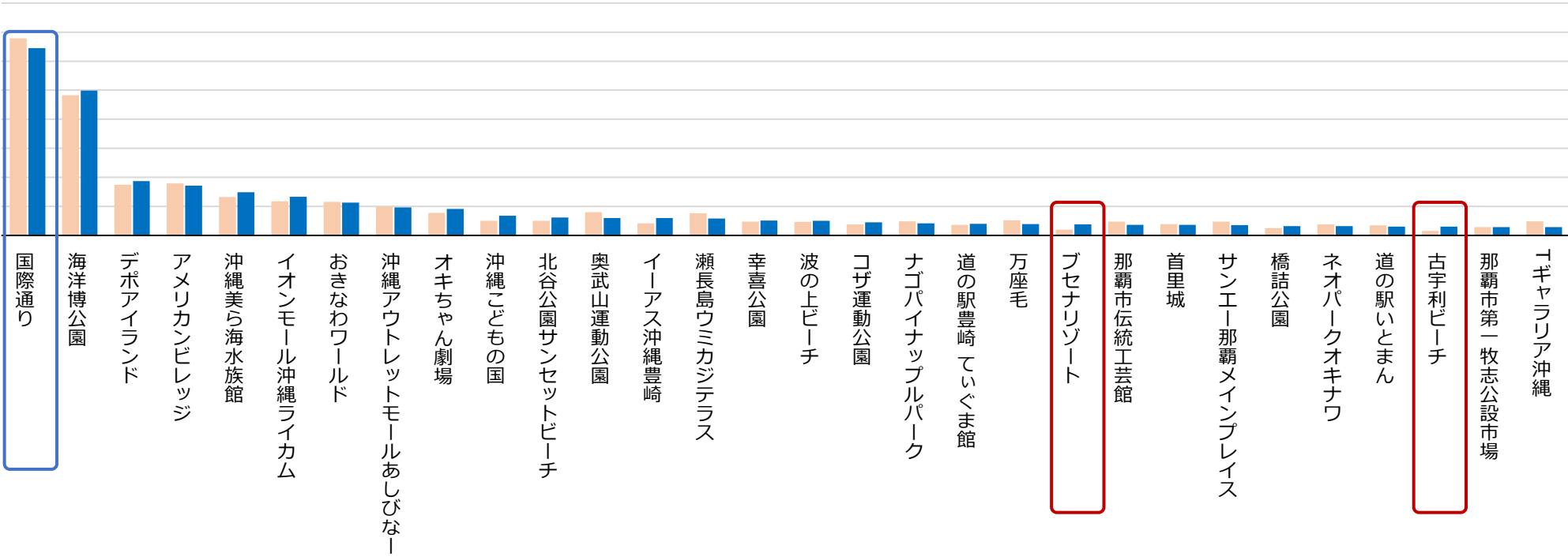
外国人観光客
行動歴分析レポート
2025年4～6月期

3. 観光スポット分析

観光スポット別で最も来訪者数が多かったのは「国際通り」で、以下「海洋博公園」、「デポアイランド」と続く。前年との比較では、129スポットのうち70スポットで前年を上回り、来訪者数上位のスポットでは「古宇利ビーチ」が前年増減率+94.1%、「ブセナリゾート」が同+90.9%と大きく増加した。「海洋博公園」や「デポアイランド」も前年を上回ったが、「国際通り」は前年を下回った。

観光スポット別外国人来訪者数（今期上位30スポット）

2024年4～6月 2025年4～6月



注：レポートの来訪者数データについて

本レポートの来訪者数データは、「おでかけウォッチャー」のデータを独自のロジックにて再集計する手法に改めている。このため、「外国人観光客行動歴分析レポート(2024年度分)」、および「おでかけウォッチャー」「おきなわ観光地域カルテ」の数値とは必ずしも一致しない

注：観光スポット別来訪者数のカウントについて

来訪者数は1日・1スポット単位で集計しこの延べ数を掲載している。このため、同一スポット内に2日間滞在した場合、月間・四半期の来訪者数は2カウントとなる

観光スポット別来訪者数（構成比、前年増減率）

観光スポット	所在地	来訪者数構成比		来訪者数 前年増減率
		2025年4～6月	2024年4～6月	
海洋博公園	本部町	12.84%	12.55%	3.2%
沖縄美ら海水族館	本部町	3.83%	3.43%	12.7%
オキちゃん劇場	本部町	2.35%	2.02%	17.5%
幸喜公園	名護市	1.33%	1.24%	8.4%
ナゴパイナップルパーク	名護市	1.08%	1.27%	▲14.1%
万座毛	恩納村	1.01%	1.35%	▲25.0%
ブセナリゾート	名護市	0.98%	0.52%	90.9%
橋詰公園	今帰仁村	0.82%	0.65%	26.1%
ネオパークオキナワ	名護市	0.82%	0.98%	▲15.8%
古宇利ビーチ	今帰仁村	0.77%	0.40%	94.1%
名護漁港	名護市	0.64%	0.62%	4.3%
万座ビーチ	恩納村	0.60%	0.13%	379.5%
備瀬のフクギ並木	本部町	0.57%	0.62%	▲7.9%
道の駅許田	名護市	0.56%	0.50%	13.9%
瀬底大橋	本部町	0.53%	0.78%	▲30.6%
宜野座カントリークラブ	宜野座村	0.51%	0.41%	26.5%
ブセナビーチ	名護市	0.44%	0.36%	21.7%
古宇利オーシャンタワー	今帰仁村	0.43%	0.52%	▲16.0%
本部町立博物館	本部町	0.43%	0.56%	▲22.3%
P G Mゴルフリゾート沖縄	恩納村	0.38%	0.73%	▲47.4%

観光スポット	所在地	来訪者数構成比		来訪者数 前年増減率
		2025年4～6月	2024年4～6月	
海洋文化館	本部町	0.37%	0.41%	▲9.0%
おきなわ郷土村	本部町	0.36%	0.39%	▲6.3%
タイガービーチ	恩納村	0.34%	0.63%	▲46.0%
国営沖縄記念公園エメラルドビーチ	本部町	0.25%	0.52%	▲50.6%
琉球村	恩納村	0.25%	0.39%	▲35.6%
真栄田岬	恩納村	0.23%	0.12%	85.0%
美らオーチャードゴルフ倶楽部	恩納村	0.22%	0.15%	49.4%
沖縄歴史民俗資料館	名護市	0.15%	0.20%	▲25.8%
フォレストアドベンチャーin恩納	恩納村	0.09%	0.09%	7.9%
琉球ガラスていど工房	恩納村	0.09%	0.05%	69.8%
オリオンハッピーパーク	名護市	0.08%	0.07%	28.8%
ミッションビーチ	恩納村	0.07%	0.06%	11.8%
今帰仁城跡	今帰仁村	0.06%	0.03%	101.1%
OKINAWAフルーツランド	名護市	0.06%	0.06%	▲2.2%
ベストウェスタン沖縄恩納ビーチ	恩納村	0.05%	0.11%	▲56.9%
万国津梁館	名護市	0.05%	0.09%	▲48.4%
道の駅ゆいゆい国頭	国頭村	0.01%	0.02%	▲37.7%

注：レポートの来訪者数データについて

本レポートの来訪者数データは、「おでかけウォッチャー」のデータを独自のロジックにて再集計する手法に改めている。このため、「外国人観光客行動歴分析レポート(2024年度分)」、および「おでかけウォッチャー」「おきなわ観光地域カルテ」の数値とは必ずしも一致しない

注：観光スポット別来訪者数のカウントについて

来訪者数は1日・1スポット単位で集計しこの延べ数を掲載している。このため、同一スポット内に2日間滞在した場合、月間・四半期の来訪者数は2カウントとなる

観光スポット別来訪者数（構成比、前年増減率）

観光スポット	所在地	来訪者数構成比		来訪者数 前年増減率
		2025年4～6月	2024年4～6月	
デボアイランド	北谷町	4.81%	4.54%	6.8%
アメリカンビレッジ	北谷町	4.42%	4.64%	▲4.0%
イオンモール沖縄ライカム	北中城村	3.42%	3.06%	12.7%
沖縄こどもの国	沖縄市	1.75%	1.31%	34.6%
北谷公園サンセットビーチ	北谷町	1.58%	1.31%	21.8%
コザ運動公園	沖縄市	1.16%	0.99%	18.4%
ぎのわん海浜公園	宜野湾市	0.70%	0.53%	31.6%
イシグスク	西原町	0.69%	0.41%	69.8%
八重島公園	沖縄市	0.61%	0.50%	22.5%
浦添大公園	浦添市	0.53%	0.56%	▲4.1%
安良波公園	北谷町	0.51%	0.43%	18.8%
ANA SPORTS PARK浦添	浦添市	0.35%	0.28%	25.8%
サンエー宜野湾コンベンションシティ	宜野湾市	0.34%	0.37%	▲7.1%
ワンダーミュージアム	沖縄市	0.32%	0.18%	76.1%
残波岬公園	読谷村	0.32%	0.30%	7.8%
ラウンドワンスタジアム 沖縄・宜野湾店	宜野湾市	0.27%	0.42%	▲34.6%
沖縄コンベンションセンター	宜野湾市	0.17%	0.08%	128.3%
美らヤシパークオキナワ・東南植物楽園	沖縄市	0.15%	0.17%	▲6.1%
宜野湾マリーナ 海浜公園	宜野湾市	0.15%	0.05%	185.9%
トロピカルビーチ	宜野湾市	0.14%	0.06%	156.4%

観光スポット	所在地	来訪者数構成比		来訪者数 前年増減率
		2025年4～6月	2024年4～6月	
残波ビーチ	読谷村	0.12%	0.12%	7.2%
残波岬灯台	読谷村	0.10%	0.14%	▲27.5%
国立劇場おきなわ	浦添市	0.09%	0.06%	52.9%
沖縄アリーナ	沖縄市	0.08%	0.07%	14.1%
沖縄県総合運動公園	北中城村	0.07%	0.08%	▲2.7%
あやはし海中道路ビーチ	うるま市	0.07%	0.03%	178.8%
泡瀬漁港	沖縄市	0.06%	0.15%	▲61.4%
体験王国むら咲むら	読谷村	0.05%	0.08%	▲35.6%
ビオスの丘	うるま市	0.04%	0.00%	717.3%
座喜味城跡公園	読谷村	0.03%	0.11%	▲67.9%
沖縄ロイヤルゴルフクラブ	うるま市	0.03%	0.07%	▲55.1%
コザ・ミュージックタウン	沖縄市	0.02%	0.02%	22.3%
中城城跡	中城村	0.02%	0.01%	86.3%

注：レポートの来訪者数データについて

本レポートの来訪者数データは、「おでかけウォッチャー」のデータを独自のロジックにて再集計する手法に改めている。このため、「外国人観光客行動歴分析レポート(2024年度分)」、および「おでかけウォッチャー」「おきなわ観光地域カルテ」の数値とは必ずしも一致しない

注：観光スポット別来訪者数のカウントについて

来訪者数は1日・1スポット単位で集計しこの延べ数を掲載している。このため、同一スポット内に2日間滞在した場合、月間・四半期の来訪者数は2カウントとなる

観光スポット別来訪者数（構成比、前年増減率）

観光スポット	所在地	来訪者数構成比		来訪者数 前年増減率
		2025年4～6月	2024年4～6月	
国際通り	那覇市	16.62%	17.63%	▲5.0%
おきなわワールド	南城市	2.91%	3.01%	▲2.5%
沖縄アウトレットモールあしびなー	豊見城市	2.48%	2.60%	▲3.6%
奥武山運動公園	那覇市	1.54%	2.07%	▲24.9%
イーアス沖縄豊崎	豊見城市	1.53%	1.09%	41.7%
瀬長島ウミカジテラス	豊見城市	1.51%	2.00%	▲23.7%
波の上ビーチ	那覇市	1.29%	1.22%	6.1%
道の駅豊崎 ていぐま館	豊見城市	1.02%	0.95%	8.5%
那覇市伝統工芸館	那覇市	0.94%	1.24%	▲23.0%
首里城	那覇市	0.93%	1.00%	▲6.5%
サンエー那覇メインプレイス	那覇市	0.92%	1.25%	▲25.8%
道の駅いとまん	糸満市	0.79%	0.89%	▲11.0%
那覇市第一牧志公設市場	那覇市	0.75%	0.73%	2.9%
Tギャラリア沖縄	那覇市	0.74%	1.26%	▲40.6%
瀬長西ビーチ	豊見城市	0.72%	0.75%	▲3.2%
不屈館	那覇市	0.56%	0.46%	22.5%
牧志公園	那覇市	0.48%	0.57%	▲15.9%
福州園	那覇市	0.45%	0.49%	▲6.9%
沖縄県立博物館・美術館	那覇市	0.44%	0.42%	5.8%
久米至聖廟	那覇市	0.44%	0.46%	▲3.5%

観光スポット	所在地	来訪者数構成比		来訪者数 前年増減率
		2025年4～6月	2024年4～6月	
美栄橋公園	那覇市	0.42%	0.49%	▲12.8%
カトリック安里教会	那覇市	0.39%	0.49%	▲18.9%
壺屋やちむん通り	那覇市	0.39%	0.51%	▲22.5%
西崎運動公園	糸満市	0.38%	0.34%	10.4%
玉陵	那覇市	0.36%	0.40%	▲9.2%
糸満海のふるさと公園	糸満市	0.33%	0.42%	▲20.9%
沖縄セルラースタジアム那覇	那覇市	0.27%	0.44%	▲38.3%
慶良間チージ	那覇市	0.26%	0.56%	▲53.3%
新都心公園	那覇市	0.22%	0.18%	20.0%
天久山聖現寺	那覇市	0.21%	0.23%	▲4.4%
泊緑地	那覇市	0.19%	0.26%	▲25.5%
識名園	那覇市	0.13%	0.16%	▲14.8%
旧崇元寺石門	那覇市	0.12%	0.16%	▲25.2%
体験滞在交流センターがんじゅう駅・南城	南城市	0.07%	0.05%	29.0%
沖縄県営平和祈念公園	糸満市	0.07%	0.07%	▲1.8%
斎場御嶽	南城市	0.06%	0.02%	163.8%
豊崎海浜公園 オリオンECO美らSUNビーチ	豊見城市	0.05%	0.05%	11.6%
知念城跡	南城市	0.04%	0.04%	2.8%
与那覇グスク	南風原町	0.04%	0.02%	87.6%
美々ビーチいとまん	糸満市	0.02%	0.05%	▲47.1%

注：レポートの来訪者数データについて

本レポートの来訪者数データは、「おでかけウォッチャー」のデータを独自のロジックにて再集計する手法に改めている。このため、「外国人観光客行動歴分析レポート(2024年度分)」、および「おでかけウォッチャー」「おきなわ観光地域カルテ」の数値とは必ずしも一致しない

注：観光スポット別来訪者数のカウントについて

来訪者数は1日・1スポット単位で集計しこの延べ数を掲載している。このため、同一スポット内に2日間滞在した場合、月間・四半期の来訪者数は2カウントとなる

観光スポット別来訪者数（構成比、前年増減率）

観光スポット	所在地	来訪者数構成比		来訪者数 前年増減率
		2025年4～6月	2024年4～6月	
与那覇前浜	宮古島市	0.28%	0.13%	118.0%
シギラベイカントリークラブ	宮古島市	0.28%	0.05%	427.5%
うえのドイツ文化村	宮古島市	0.28%	0.02%	1,106.4%
川平公園	石垣市	0.26%	0.15%	77.8%
石垣やいま村	石垣市	0.15%	0.11%	36.1%
渡口の浜	宮古島市	0.14%	0.04%	257.8%
通り池	宮古島市	0.12%	0.05%	123.2%
JAファーマーズマーケットやえやまゆらていく市場	石垣市	0.09%	0.01%	909.8%
中村つりぐ店	石垣市	0.09%	0.05%	83.2%
登野城漁港マanta公園	石垣市	0.08%	0.03%	145.6%
雪塩ミュージアム	宮古島市	0.06%	0.01%	489.9%
南ぬ浜町人工ビーチ	石垣市	0.05%	0.01%	484.4%
石垣市伝統工芸館	石垣市	0.05%	0.07%	▲22.9%
サザンゲートブリッジ	石垣市	0.05%	0.02%	186.3%
大濱信泉記念館	石垣市	0.05%	0.03%	76.5%
バナナ公園バナナの森といこいの広場	石垣市	0.03%	0.03%	30.3%
エメラルドコーストゴルフリンクス	宮古島市	0.02%	0.02%	3.8%
美崎御嶽	石垣市	0.01%	0.02%	▲37.5%

注：レポートの来訪者数データについて

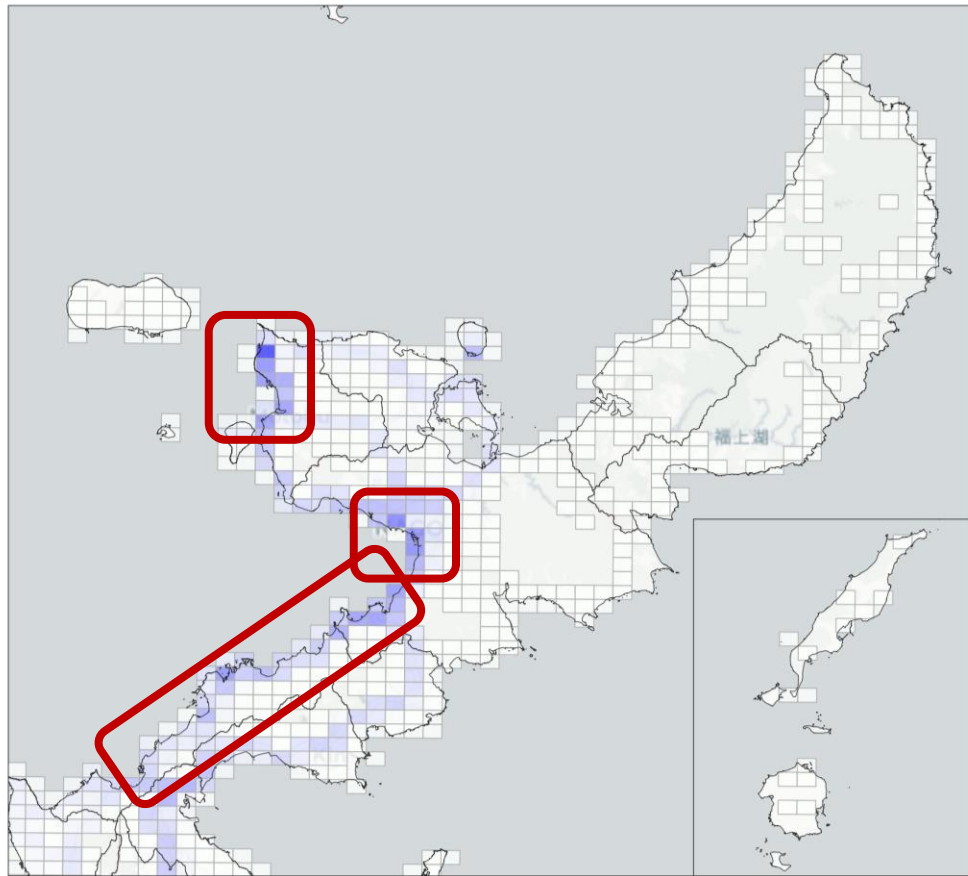
本レポートの来訪者数データは、「おでかけウォッチャー」のデータを独自のロジックにて再集計する手法に改めている。このため、「外国人観光客行動歴分析レポート(2024年度分)」、および「おでかけウォッチャー」「おきなわ観光地域カルテ」の数値とは必ずしも一致しない

注：観光スポット別来訪者数のカウントについて

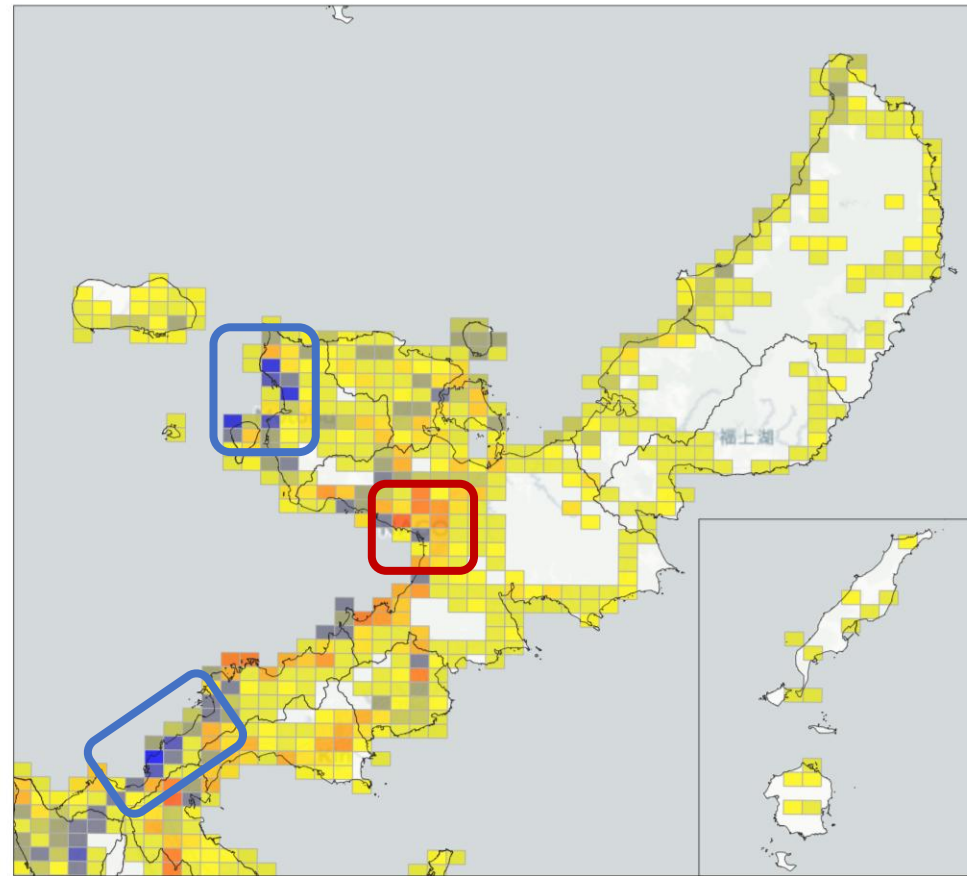
来訪者数は1日・1スポット単位で集計しこの延べ数を掲載している。このため、同一スポット内に2日間滞在した場合、月間・四半期の来訪者数は2カウントとなる

北部では、恩納村から名護市許田の海岸沿いのリゾートエリアや、名護市中心部、海洋博公園周辺が来訪者数の多いエリアとなる。来訪者数は名護市中心部で増加した一方、本部町海岸エリアや恩納村南西部で減少した。

外国人来訪者数

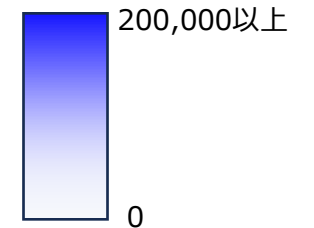


外国人来訪者数前年差

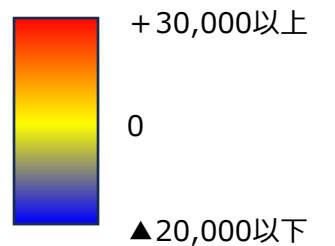


凡例

外国人来訪者数（人）



外国人来訪者数前年差（人）



注：レポートの来訪者数データについて

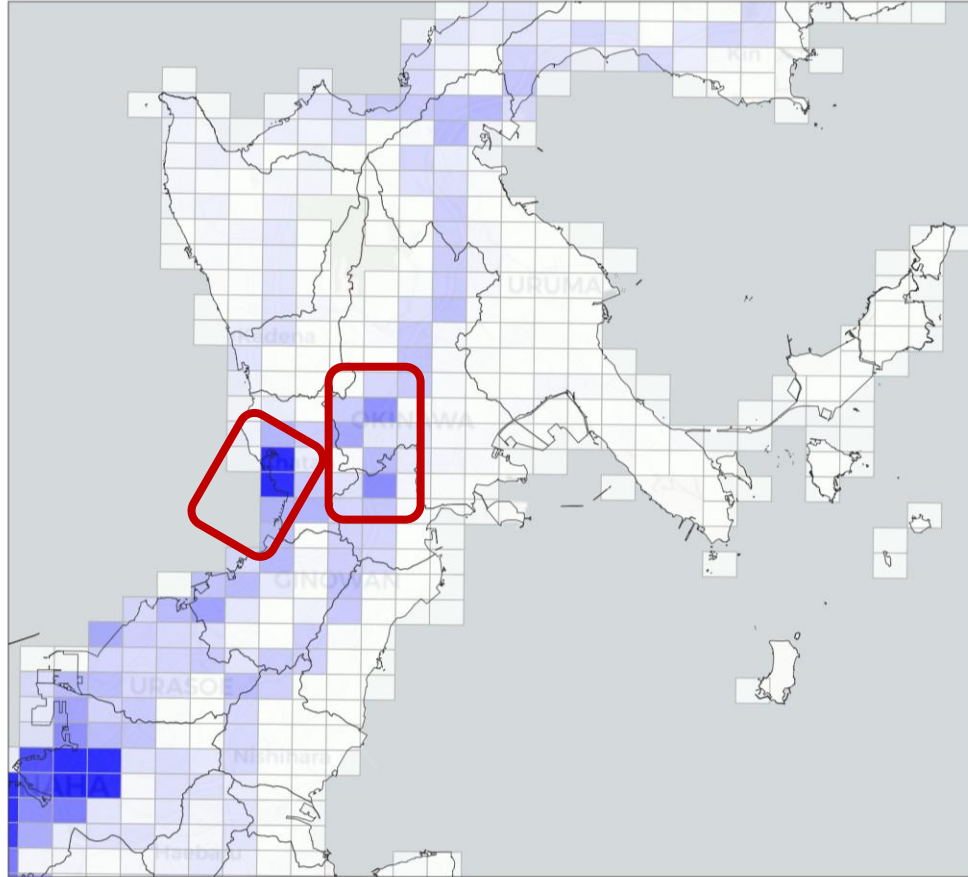
本レポートの来訪者数データは、「おでかけウォッチャー」のデータを独自のロジックにて再集計する手法に改めている。このため、「外国人観光客行動歴分析レポート(2024年度分)」、および「おでかけウォッチャー」「おきなわ観光地域カルテ」の数値とは必ずしも一致しない

注：観光スポット別来訪者数のカウントについて

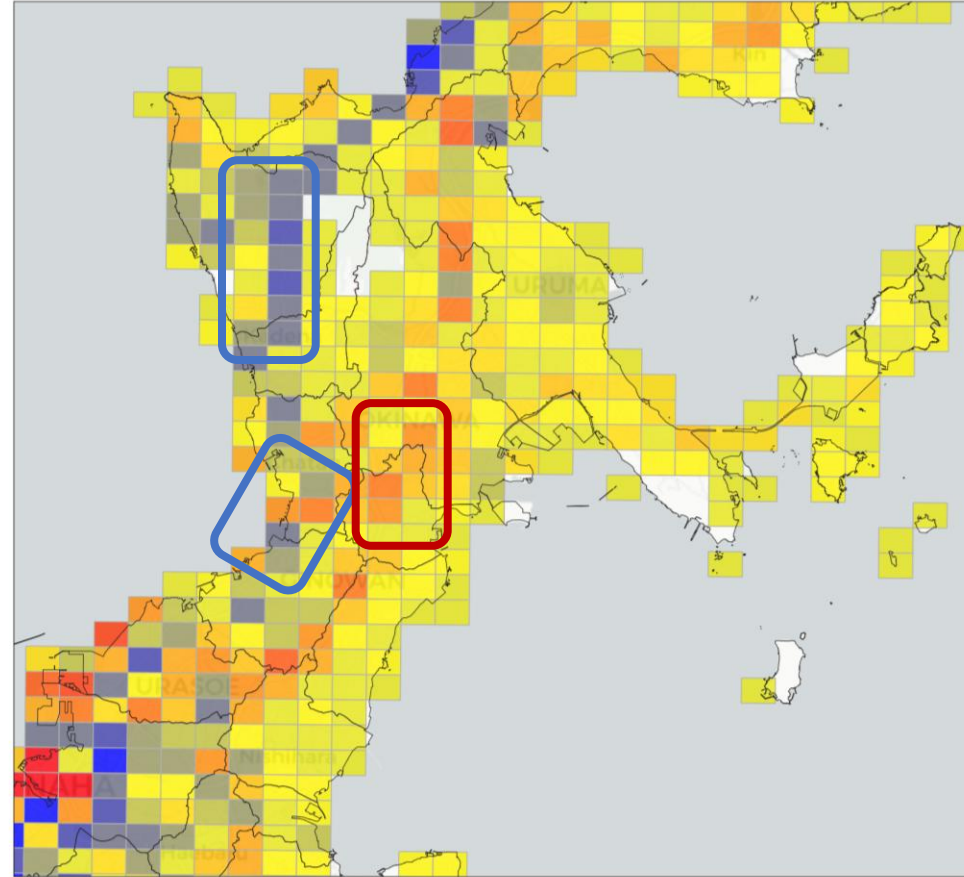
来訪者数は1日・1スポット単位で集計しこの延べ数を掲載している。このため、同一スポット内に2日間滞在した場合、月間・四半期の来訪者数は2カウントとなる

中部では、北谷町アメリカンビレッジ周辺、沖縄市コザ周辺で来訪者数が多い。前年との比較では、コザ周辺で増加した一方、読谷村や北谷町の一部で減少した。

外国人来訪者数

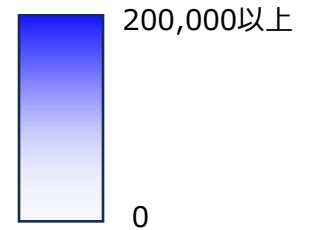


外国人来訪者数前年差

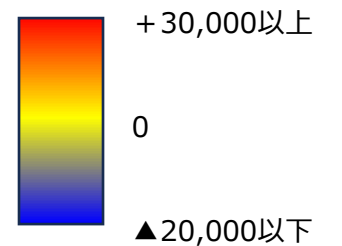


凡例

外国人来訪者数（人）



外国人来訪者数前年差（人）



注：レポートの来訪者数データについて

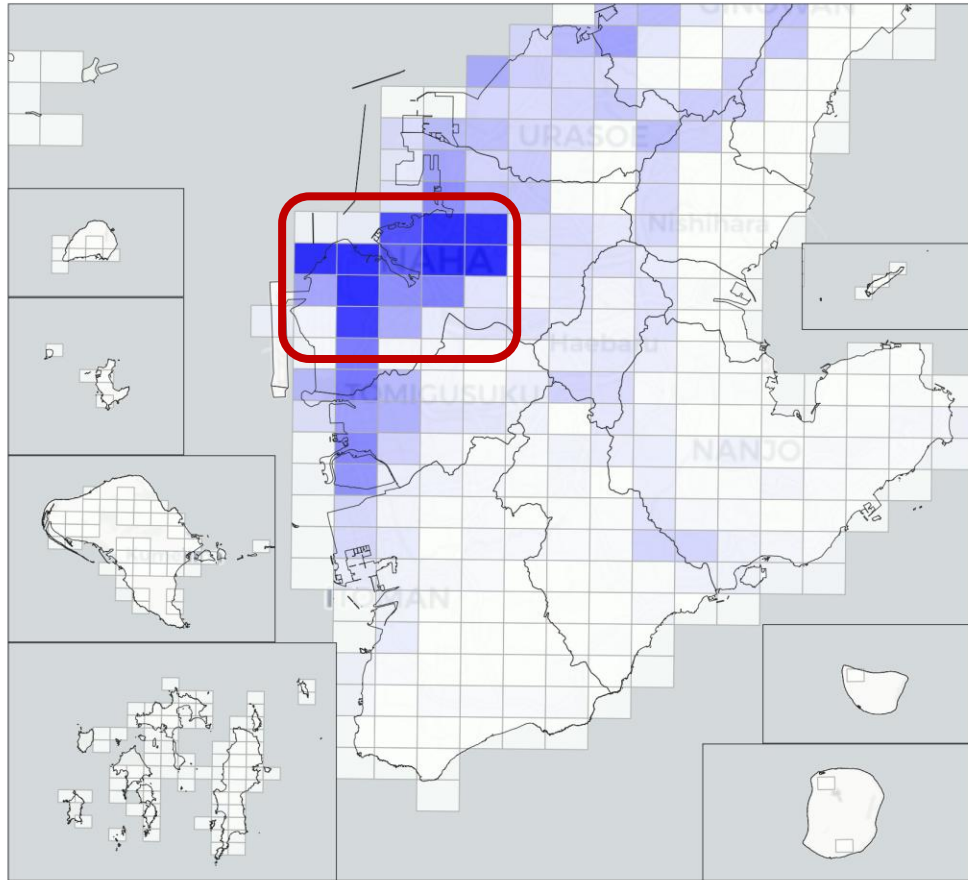
本レポートの来訪者数データは、「おでかけウォッチャー」のデータを独自のロジックにて再集計する手法に改めている。このため、「外国人観光客行動歴分析レポート(2024年度分)」、および「おでかけウォッチャー」「おきなわ観光地域カルテ」の数値とは必ずしも一致しない

注：観光スポット別来訪者数のカウントについて

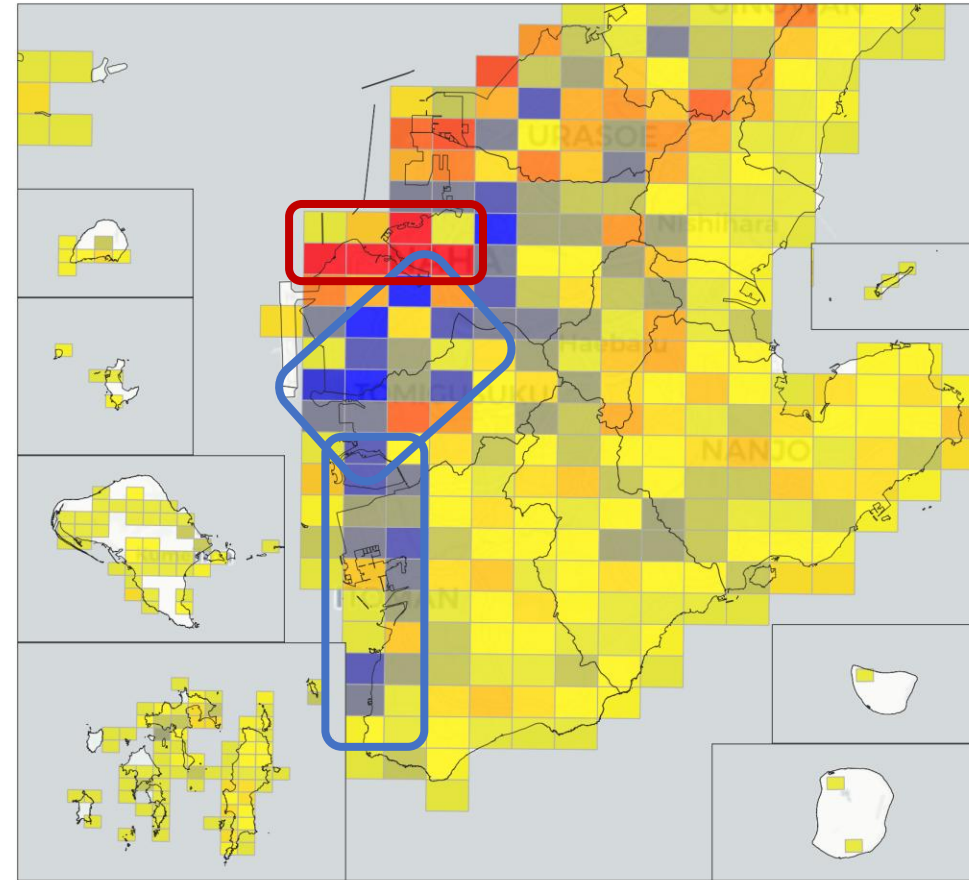
来訪者数は1日・1スポット単位で集計しこの延べ数を掲載している。このため、同一スポット内に2日間滞在した場合、月間・四半期の来訪者数は2カウントとなる

南部では、国際通り周辺を中心に那覇市街で来訪が集中している。前年との比較では、那覇市街で大きく増加した一方、那覇市南部から糸満市にかけての沿岸部などで減少している。

外国人来訪者数

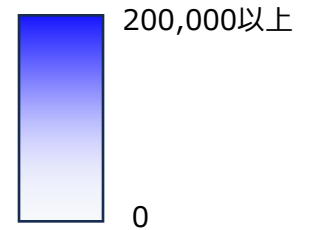


外国人来訪者数前年差

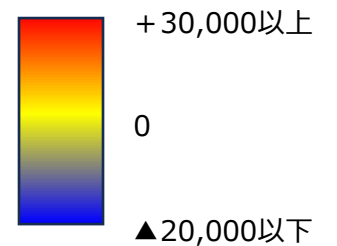


凡例

外国人来訪者数（人）



外国人来訪者数前年差（人）



注：レポートの来訪者数データについて

本レポートの来訪者数データは、「おでかけウォッチャー」のデータを独自のロジックにて再集計する手法に改めている。このため、「外国人観光客行動歴分析レポート(2024年度分)」、および「おでかけウォッチャー」「おきなわ観光地域カルテ」の数値とは必ずしも一致しない

注：観光スポット別来訪者数のカウントについて

来訪者数は1日・1スポット単位で集計しこの延べ数を掲載している。このため、同一スポット内に2日間滞在した場合、月間・四半期の来訪者数は2カウントとなる

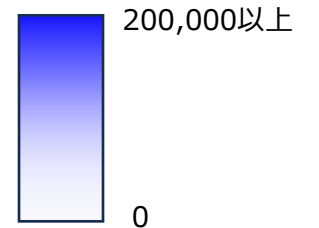
本土と比較すると来訪者数は少ないが、石垣市や宮古島市の中心部で来訪者数が多く、前年と比べて大きく増加している。この他、宮古島のシギラビーチ周辺や下地島空港周辺でも来訪者数が前年から大きく増えている。

外国人来訪者数

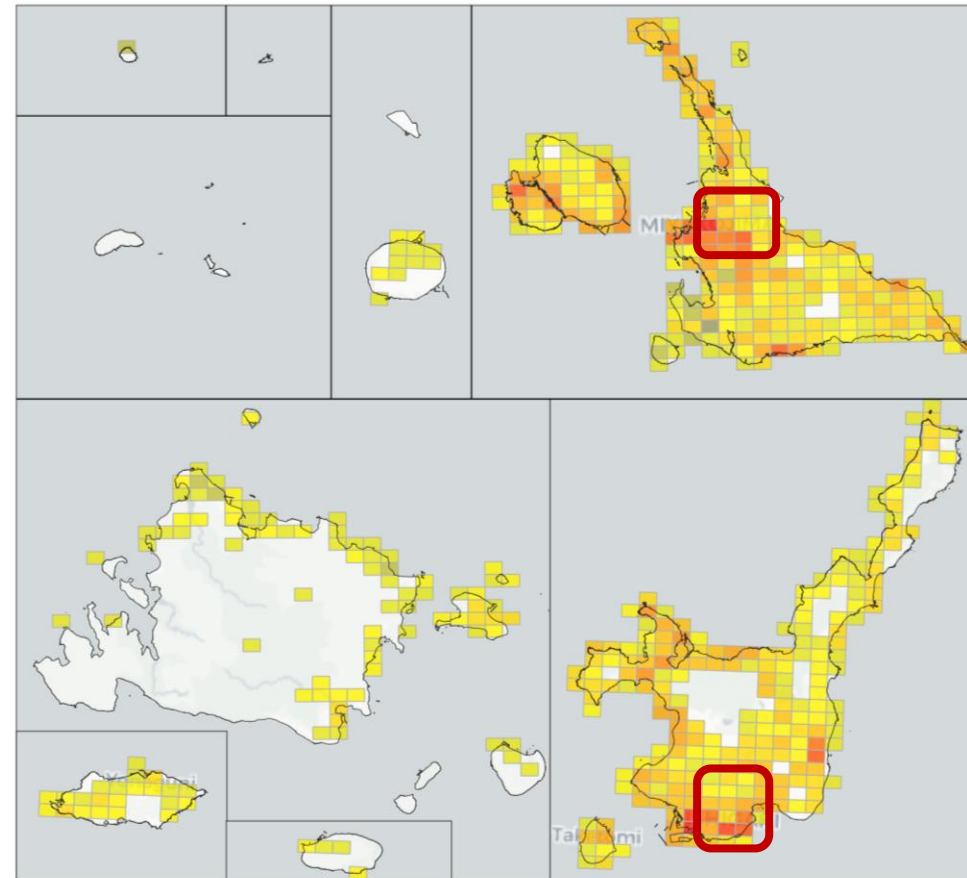
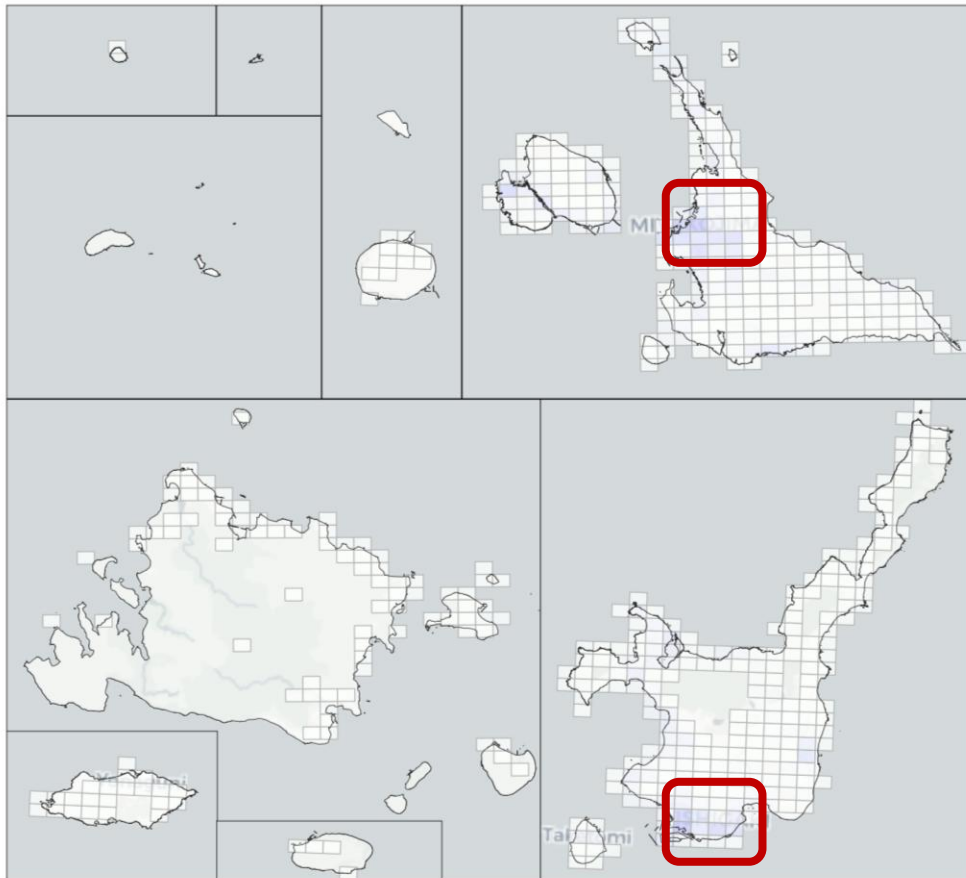
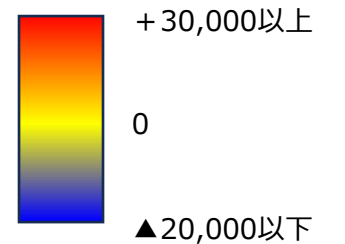
外国人来訪者数前年差

凡例

外国人来訪者数（人）



外国人来訪者数前年差（人）



注：レポートの来訪者数データについて

本レポートの来訪者数データは、「おでかけウォッチャー」のデータを独自のロジックにて再集計する手法に改めている。このため、「外国人観光客行動歴分析レポート(2024年度分)」、および「おでかけウォッチャー」「おきなわ観光地域カルテ」の数値とは必ずしも一致しない

注：観光スポット別来訪者数のカウントについて

来訪者数は1日・1スポット単位で集計しこの延べ数を掲載している。このため、同一スポット内に2日間滞在した場合、月間・四半期の来訪者数は2カウントとなる

最も来訪者数が多かった観光スポットは、いずれの地域でも「国際通り」となった。また、訪日来訪者数の合計で前年を上回っていた「海洋博公園」は、地理圏ブロック別では東アジアからの来訪者のみ増加している。

スポット別来訪者数ランキング【東アジア】

順位	観光スポット	来訪者数構成比	前年増減率
1	国際通り	16.82%	▲0.1%
2	海洋博公園	10.85%	22.4%
3	デボアイランド	3.48%	▲10.3%
4	おきなわワールド	3.22%	6.6%
5	アメリカンビレッジ	3.20%	▲16.5%
6	沖縄アウトレットモールあしびなー	2.76%	▲2.7%
7	イオンモール沖縄ライカム	2.70%	7.5%
8	奥武山運動公園	2.67%	23.7%
9	沖縄美ら海水族館	2.57%	▲2.3%
10	幸喜公園	2.01%	143.9%

スポット別来訪者数ランキング【東南アジア】

順位	観光スポット	来訪者数構成比	前年増減率
1	国際通り	83.51%	-
2	首里城	16.49%	-

スポット別来訪者数ランキング【欧米豪】

順位	観光スポット	来訪者数構成比	前年増減率
1	国際通り	16.57%	▲78.9%
2	海洋博公園	14.70%	▲60.9%
3	沖縄こどもの国	7.60%	▲34.7%
4	沖縄美ら海水族館	5.88%	▲54.3%
5	イオンモール沖縄ライカム	5.73%	▲63.4%
6	沖縄アウトレットモールあしびなー	5.12%	▲83.5%
7	デボアイランド	4.09%	▲56.0%
8	イーアス沖縄豊崎	3.78%	▲37.9%
9	万座ビーチ	2.79%	-
10	アメリカンビレッジ	2.79%	▲67.1%

スポット別来訪者数ランキング【その他地域】

順位	観光スポット	来訪者数構成比	前年増減率
1	国際通り	38.85%	18.4%
2	コザ運動公園	7.53%	-
3	デボアイランド	5.52%	-
4	海洋博公園	4.69%	▲22.5%
5	アメリカンビレッジ	4.52%	-
6	波の上ビーチ	4.05%	-
7	沖縄美ら海水族館	3.18%	49.6%
8	瀬長島ウミカジテラス	3.01%	-
9	瀬長西ビーチ	2.51%	-
10	サンエー那覇メインプレイス	2.01%	-

最も来訪者数が多かった観光スポットは、韓国、アメリカでは「海洋博公園」、台湾、香港では「国際通り」であった。「沖縄こどもの国」「ブセナリゾート」では、韓国からの来訪者数がそれぞれ前年増減率 + 766.9%、+ 235.9%と大きく増加している。

スポット別来訪者数ランキング【韓国】

順位	観光スポット	来訪者数構成比	前年増減率
1	海洋博公園	17.46%	16.6%
2	国際通り	11.01%	▲0.9%
3	デボアイランド	6.84%	21.9%
4	アメリカンビレッジ	6.40%	9.2%
5	沖縄美ら海水族館	5.38%	35.7%
6	イオンモール沖縄ライカム	3.73%	79.3%
7	オキちゃん劇場	3.38%	36.9%
8	北谷公園サンセットビーチ	2.99%	32.1%
9	沖縄こどもの国	2.06%	766.9%
10	ブセナリゾート	1.88%	235.9%

スポット別来訪者数ランキング【香港】

順位	観光スポット	来訪者数構成比	前年増減率
1	国際通り	15.40%	▲20.5%
2	海洋博公園	7.34%	▲10.3%
3	沖縄アウトレットモールあしびなー	6.06%	18.8%
4	イオンモール沖縄ライカム	4.94%	11.3%
5	デボアイランド	3.75%	3.0%
6	イーアス沖縄豊崎	3.73%	58.4%
7	おきなわワールド	3.66%	▲14.1%
8	アメリカンビレッジ	3.55%	8.2%
9	沖縄美ら海水族館	2.32%	▲10.7%
10	道の駅いとまん	2.11%	81.1%

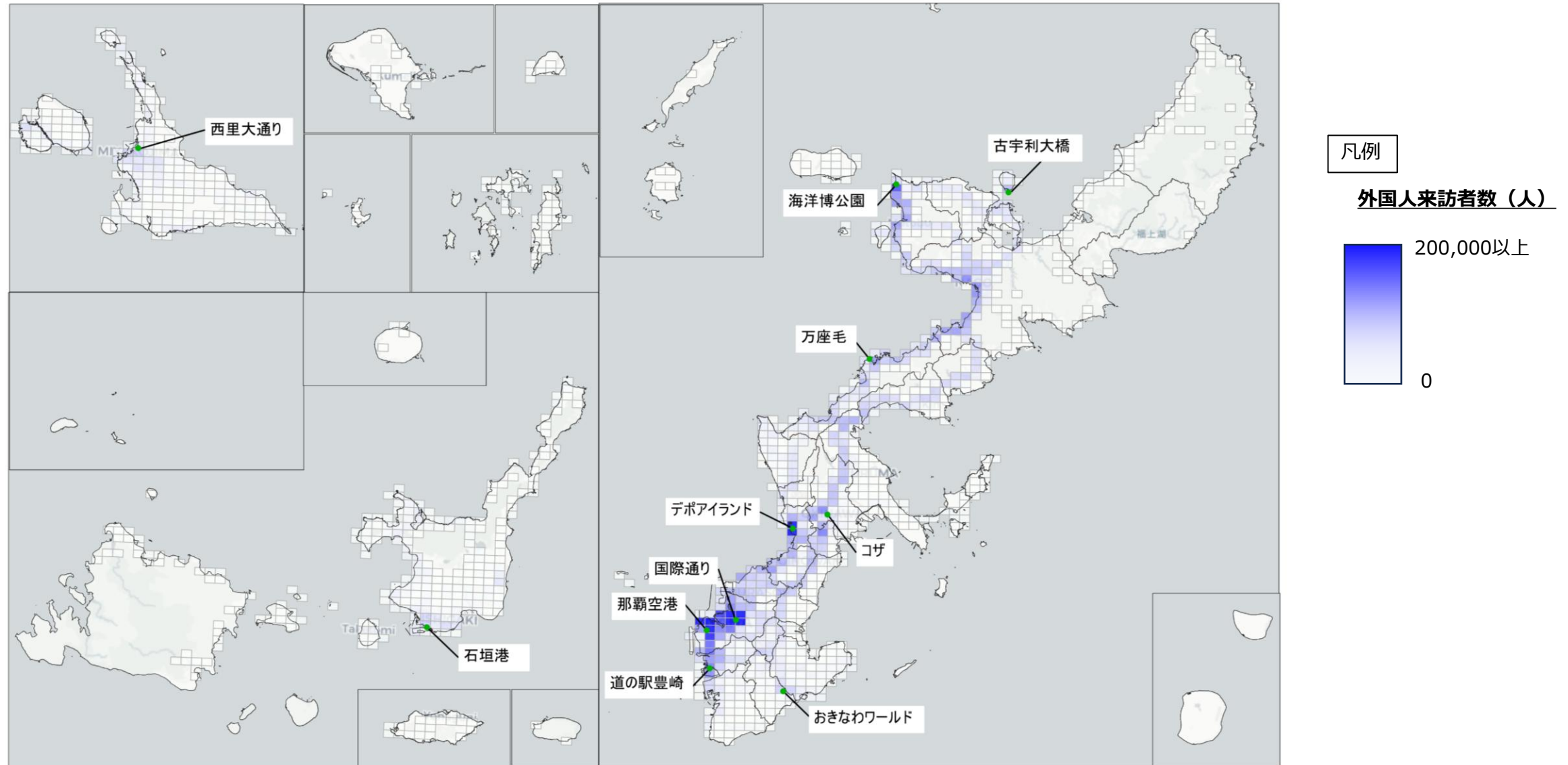
スポット別来訪者数ランキング【台湾】

順位	観光スポット	来訪者数構成比	前年増減率
1	国際通り	21.24%	▲2.7%
2	海洋博公園	9.39%	▲9.1%
3	おきなわワールド	4.16%	▲9.3%
4	沖縄アウトレットモールあしびなー	3.35%	▲4.2%
5	デボアイランド	3.17%	▲11.7%
6	イオンモール沖縄ライカム	3.01%	▲15.7%
7	アメリカンビレッジ	2.82%	▲22.0%
8	沖縄美ら海水族館	2.61%	▲8.6%
9	奥武山運動公園	2.47%	▲20.8%
10	イーアス沖縄豊崎	2.21%	26.4%

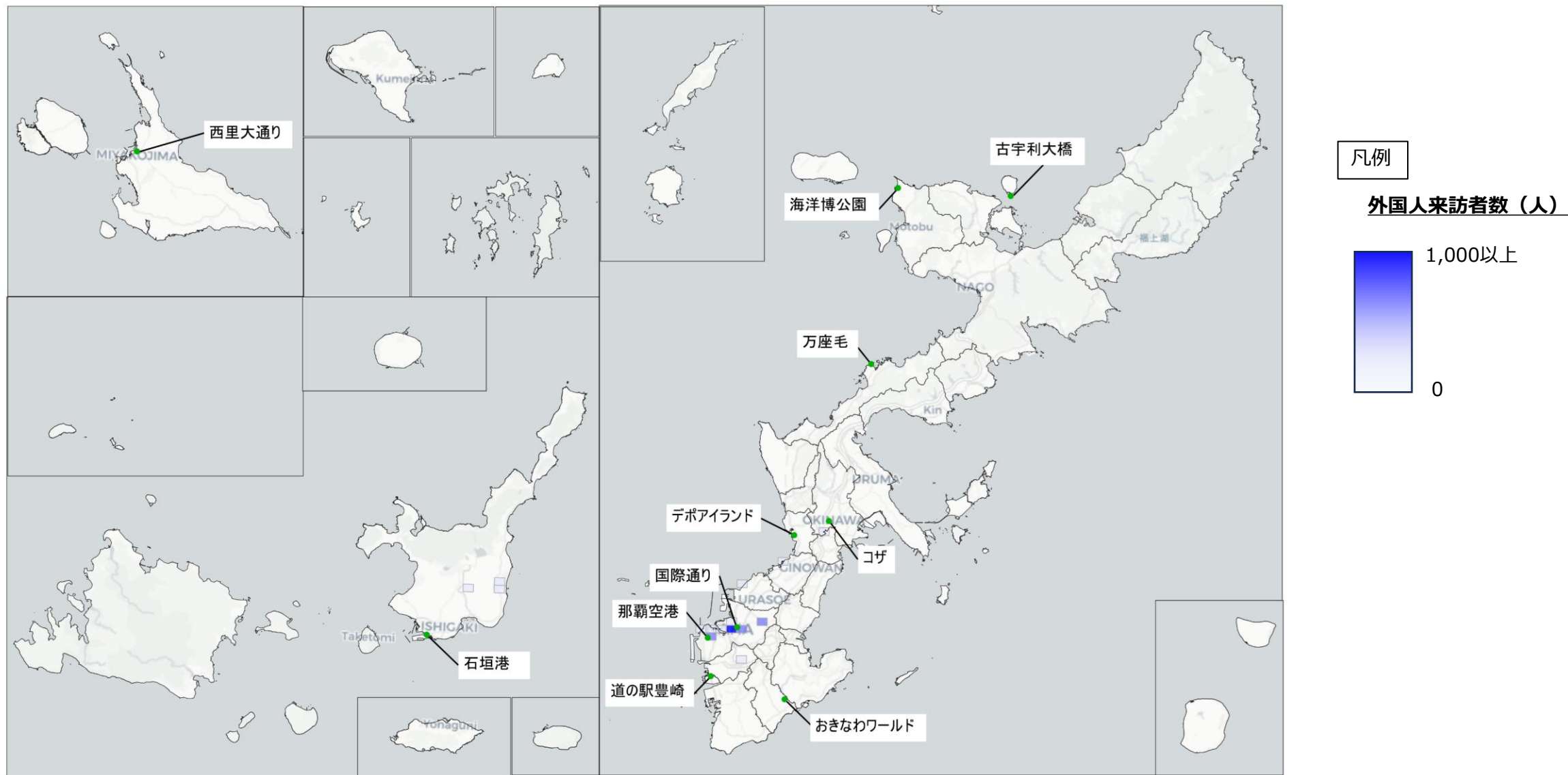
スポット別来訪者数ランキング【アメリカ】

順位	観光スポット	来訪者数構成比	前年増減率
1	海洋博公園	16.61%	▲58.2%
2	国際通り	15.65%	▲82.4%
3	沖縄美ら海水族館	6.64%	▲54.3%
4	イオンモール沖縄ライカム	6.47%	▲55.1%
5	沖縄こどもの国	6.38%	▲51.5%
6	沖縄アウトレットモールあしびなー	4.95%	▲84.7%
7	イーアス沖縄豊崎	3.44%	▲50.0%
8	デボアイランド	3.24%	▲69.2%
9	万座ビーチ	3.16%	-
10	オキちゃん劇場	3.02%	▲39.3%

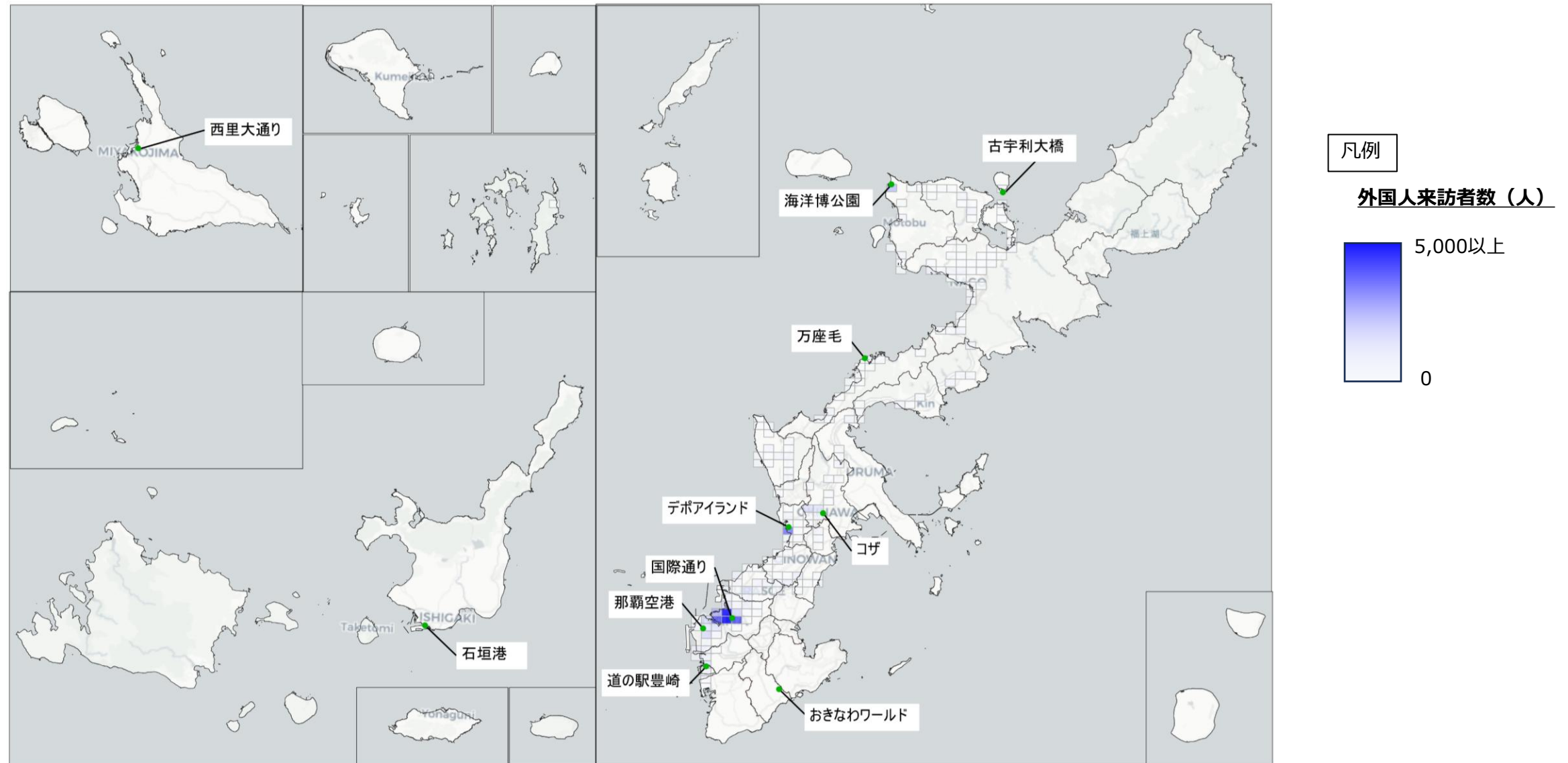
外国人来訪者数（東アジア）



外国人来訪者数（東南アジア）



外国人来訪者数（その他地域）



外国人観光客
行動歴分析レポート
2025年4～6月期

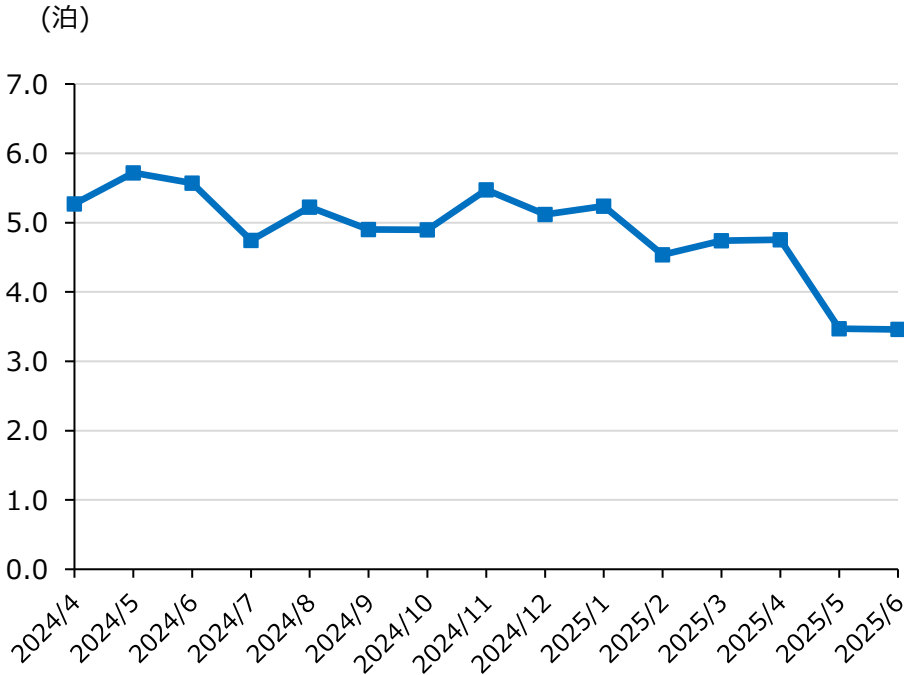
4. 滞在・移動ルート分析

2025年 4 ～ 6 月期の沖縄県平均滞在日数は4.0泊で、前年同期の5.6泊から減少している。平均泊数の推移をみると、2024年度1月以降は横ばい傾向が続いたが、2025年 5 月以降は低水準となっている。地域別では、欧米豪は他地域に比べ、平均泊数が多くなっているものの、いずれの地域も前年から減少している。

沖縄県平均泊数
(地理圏ブロック・主要国（地域）別、泊)

国・地域	2025年4～6月	2024年4～6月
全国籍	4.0	5.6
東アジア	3.7	5.3
東南アジア	4.4	6.2
欧米豪	5.4	6.5
その他地域	2.9	3.0
韓国	4.2	5.7
台湾	3.5	5.1
中国	2.7	3.8
香港	4.3	6.0
アメリカ	5.9	6.7

沖縄県平均泊数推移



注：沖縄県平均泊数の算出方法について

夜間（21:00～翌3:00）にて最後にログ取得をした地点が沖縄県であった日を沖縄県内への宿泊とみなし、1日単位で集計した延べ宿泊者数と1旅程（1ヵ月）単位で集計した実宿泊者数の除算から算出

※夜間のログ取得がなかった場合は、当日の滞在時間が最も長かった市町村が沖縄県内の市町村であれば県内への滞在日とみなす。また1日にログ取得がなかった場合は、前日が県内滞在日であれば当日も沖縄県内への滞在日とみなす

来訪者の市町村間の周遊で最も多かったのは、那覇市⇔豊見城市間の周遊で、以下、那覇市⇔浦添市間、名護市⇔本部町間と続く。前年との比較では、北谷町⇔北中城村間の周遊数が前年増減率 + 50.5%と大きく増加した。一方で 1 位の那覇市⇔豊見城市間は同▲13.9%と前年を下回った。

外国人客市町村間周遊数（上位20）（2025年4～6月期）



注：レポートの周遊数データについて

本レポートの周遊数データは、「おでかけウォッチャー」のデータを独自のロジックにて再集計する手法に改めている。このため、「外国人観光客行動歴分析レポート(2024年度分)」、および「おでかけウォッチャー」「おきなわ観光地域カルテ」の数値とは必ずしも一致しない

外国人客市町村間周遊数ランキング
（2025年4～6月期）

順位	市町村間	周遊数構成比 （上位20中）	前年増減率
1	那覇市 ⇔ 豊見城市	13.2%	▲13.9%
2	那覇市 ⇔ 浦添市	10.9%	24.2%
3	名護市 ⇔ 本部町	7.0%	11.5%
4	宜野湾市 ⇔ 浦添市	6.7%	12.8%
5	沖縄市 ⇔ 北中城村	6.4%	21.7%
6	沖縄市 ⇔ うるま市	6.3%	22.7%
7	名護市 ⇔ 今帰仁村	5.3%	▲8.8%
8	宜野湾市 ⇔ 北谷町	5.2%	4.6%
9	名護市 ⇔ 恩納村	4.6%	1.7%
10	うるま市 ⇔ 金武町	4.5%	8.2%
11	名護市 ⇔ 宜野座村	4.3%	3.5%
12	宜野座村 ⇔ 金武町	3.5%	11.4%
13	沖縄市 ⇔ 北谷町	3.4%	18.4%
14	糸満市 ⇔ 豊見城市	3.2%	▲11.8%
15	北谷町 ⇔ 北中城村	3.2%	50.5%
16	南城市 ⇔ 八重瀬町	3.0%	▲8.3%
17	恩納村 ⇔ 読谷村	2.6%	▲10.0%
18	うるま市 ⇔ 恩納村	2.4%	▲3.4%
19	今帰仁村 ⇔ 本部町	2.2%	▲4.0%
20	那覇市 ⇔ 南風原町	2.1%	▲7.9%

市町村間周遊数ランキング【東アジア】

順位	市町村間	周遊数構成比 (上位20中)	前年増減率
1	那覇市 ⇄ 豊見城市	13.1%	▲12.0%
2	那覇市 ⇄ 浦添市	10.9%	31.7%
3	名護市 ⇄ 本部町	6.8%	14.4%
4	宜野湾市 ⇄ 浦添市	6.7%	18.9%
5	沖縄市 ⇄ うるま市	6.5%	24.1%
6	沖縄市 ⇄ 北中城村	6.4%	26.5%
7	名護市 ⇄ 今帰仁村	5.3%	▲6.1%
8	宜野湾市 ⇄ 北谷町	5.1%	10.0%
9	うるま市 ⇄ 金武町	4.7%	10.5%
10	名護市 ⇄ 恩納村	4.5%	6.7%

市町村間周遊数ランキング【東南アジア】

順位	市町村間	周遊数構成比 (上位20中)	前年増減率
1	那覇市 ⇄ 豊見城市	17.5%	181.5%
2	南城市 ⇄ 八重瀬町	7.6%	333.7%
3	沖縄市 ⇄ 北中城村	7.4%	52.0%
4	那覇市 ⇄ 浦添市	7.0%	7.9%
5	名護市 ⇄ 本部町	6.7%	▲17.6%
6	恩納村 ⇄ 読谷村	5.5%	371.4%
7	名護市 ⇄ 今帰仁村	5.5%	183.1%
8	沖縄市 ⇄ 北谷町	5.5%	77.7%
9	今帰仁村 ⇄ 本部町	4.9%	127.7%
10	宜野湾市 ⇄ 北谷町	4.3%	66.8%

市町村間周遊数ランキング【欧米豪】

順位	市町村間	周遊数構成比 (上位20中)	前年増減率
1	那覇市 ⇄ 豊見城市	9.8%	▲56.7%
2	那覇市 ⇄ 浦添市	7.8%	▲54.8%
3	名護市 ⇄ 本部町	7.7%	▲22.2%
4	宜野湾市 ⇄ 北谷町	6.2%	▲44.7%
5	沖縄市 ⇄ 北谷町	6.1%	▲18.0%
6	沖縄市 ⇄ 北中城村	6.0%	▲39.0%
7	那覇市 ⇄ 北谷町	5.5%	106.8%
8	嘉手納町 ⇄ 北谷町	5.2%	▲42.3%
9	恩納村 ⇄ 読谷村	5.2%	▲10.7%
10	名護市 ⇄ 恩納村	5.2%	▲41.9%

市町村間周遊数ランキング【その他地域】

順位	市町村間	周遊数構成比 (上位20中)	前年増減率
1	那覇市 ⇄ 浦添市	11.0%	68.9%
2	那覇市 ⇄ 豊見城市	9.2%	36.8%
3	宜野湾市 ⇄ 浦添市	7.9%	81.1%
4	名護市 ⇄ 今帰仁村	7.0%	998.7%
5	名護市 ⇄ 本部町	7.0%	35.6%
6	那覇市 ⇄ 北谷町	6.3%	71.3%
7	宜野湾市 ⇄ 北谷町	6.2%	3.6%
8	北谷町 ⇄ 北中城村	5.1%	236.3%
9	那覇市 ⇄ 渡嘉敷村	5.0%	156.8%
10	那覇市 ⇄ 宜野湾市	3.8%	23.0%

市町村間周遊数ランキング【韓国】

順位	市町村間	周遊数構成比 （上位20中）	前年増減率
1	那覇市 ⇄ 豊見城市	10.3%	▲7.5%
2	名護市 ⇄ 本部町	8.9%	33.8%
3	沖縄市 ⇄ うるま市	8.1%	52.7%
4	那覇市 ⇄ 浦添市	7.1%	40.1%
5	沖縄市 ⇄ 北中城村	6.4%	129.0%
6	名護市 ⇄ 恩納村	5.7%	11.6%
7	うるま市 ⇄ 金武町	5.6%	10.9%
8	宜野湾市 ⇄ 浦添市	5.4%	39.5%
9	名護市 ⇄ 宜野座村	4.9%	8.8%
10	宜野湾市 ⇄ 北谷町	4.8%	15.7%

市町村間周遊数ランキング【台湾】

順位	市町村間	周遊数構成比 （上位20中）	前年増減率
1	那覇市 ⇄ 豊見城市	15.0%	▲15.7%
2	那覇市 ⇄ 浦添市	13.8%	33.0%
3	宜野湾市 ⇄ 浦添市	7.1%	2.4%
4	沖縄市 ⇄ 北中城村	6.5%	▲2.1%
5	名護市 ⇄ 今帰仁村	6.0%	▲21.3%
6	沖縄市 ⇄ うるま市	5.0%	▲3.2%
7	名護市 ⇄ 本部町	4.7%	▲12.2%
8	宜野湾市 ⇄ 北谷町	4.4%	▲3.4%
9	南城市 ⇄ 八重瀬町	4.2%	▲13.5%
10	うるま市 ⇄ 金武町	4.1%	7.5%

市町村間周遊数ランキング【中国】

順位	市町村間	周遊数構成比 （上位20中）	前年増減率
1	那覇市 ⇄ 豊見城市	9.0%	▲4.6%
2	那覇市 ⇄ 渡嘉敷村	7.8%	1.6%
3	那覇市 ⇄ 北谷町	7.7%	167.9%
4	那覇市 ⇄ 本部町	7.7%	-
5	宜野湾市 ⇄ 浦添市	7.7%	153.9%
6	那覇市 ⇄ 浦添市	6.4%	▲42.0%
7	那覇市 ⇄ 宜野湾市	6.3%	37.4%
8	那覇市 ⇄ うるま市	6.3%	-
9	宜野湾市 ⇄ 北谷町	5.2%	9.3%
10	名護市 ⇄ 本部町	5.2%	260.8%

市町村間周遊数ランキング【香港】

順位	市町村間	周遊数構成比 （上位20中）	前年増減率
1	那覇市 ⇄ 豊見城市	13.7%	▲5.2%
2	那覇市 ⇄ 浦添市	12.5%	39.9%
3	宜野湾市 ⇄ 北谷町	8.4%	76.2%
4	宜野湾市 ⇄ 浦添市	7.8%	28.0%
5	名護市 ⇄ 恩納村	5.4%	68.6%
6	名護市 ⇄ 今帰仁村	5.2%	50.8%
7	沖縄市 ⇄ 北中城村	5.0%	▲45.1%
8	名護市 ⇄ 本部町	4.8%	2.5%
9	糸満市 ⇄ 豊見城市	4.6%	68.2%
10	沖縄市 ⇄ うるま市	4.3%	29.4%

市町村間周遊数ランキング【アメリカ】

順位	市町村間	周遊数構成比 （上位20中）	前年増減率
1	沖縄市 ⇄ 北谷町	9.0%	▲25.7%
2	那覇市 ⇄ 豊見城市	8.9%	▲74.3%
3	沖縄市 ⇄ 北中城村	7.8%	▲50.7%
4	名護市 ⇄ 本部町	7.3%	▲37.1%
5	那覇市 ⇄ 浦添市	7.3%	▲69.5%
6	嘉手納町 ⇄ 北谷町	6.6%	▲55.1%
7	北谷町 ⇄ 北中城村	4.9%	13.2%
8	宜野湾市 ⇄ 北谷町	4.8%	▲67.6%
9	沖縄市 ⇄ うるま市	4.7%	▲27.8%
10	沖縄市 ⇄ 嘉手納町	4.6%	▲56.4%