

令和4年度

第3回 稼ぐ力の強化に向けた観光需要の年間平準化に関する万国津梁会議 会議次第

日時：令和5年3月15日（水）

15:00－17:00

場所：県庁6階第1特別会議室

- 1 開会
- 2 議事
 - (1) 提言書（案）について
- 3 閉会

○配布資料

- ① 次第、委員名簿、配席表
- ② 資料1 稼ぐ力の強化に向けた観光需要の年間平準化に関する万国津梁会議
提言書（案）
- ③ 参考資料1 第2回会議委員意見反映状況
- ④ 参考資料2 沖縄県の季節性に関する現況データ

令和4年度 第3回
稼働力の強化に向けた観光需要の年間平準化に関する万国津梁会議
出席者名簿

	所属・職名	氏名	出欠
1	イオン琉球(株) 取締役会長	末吉 康敏	○
2	(一財)沖縄観光コンベンションビューロー 会長	下地 芳郎	欠席
3	(株)かねひで総合研究所 代表取締役理事長	花牟礼 真一	○
4	沖縄ツーリスト(株) 代表取締役会長	東 良和	○
5	沖縄文化芸術振興アドバイザー	平田 大一	オンライン
6	竹富町観光協会 会長	大島 佐喜子	○
7	沖縄アリーナ(株) 代表取締役社長	安永 淳一	欠席
8	(株)リクルートライフスタイル沖縄 代表取締役社長	有木 真理	○
9		杉本 健次	○

令和4年度
第3回 稼ぐ力の強化に向けた観光需要の年間平準化に関する万国津梁会議
配席図

日時: 令和5年3月15日(水) 15:00-17:00
場所: 県庁6階第1特別会議室

末吉
委員長



平田委員、有木委員
オンライン参加

花牟礼委員



東委員



大島委員



杉本委員



事務局



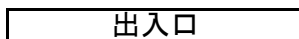
事務局



事務局



出入口



稼ぐ力の強化に向けた観光需要の年間平準化に関する万国津梁会議 提言書（案）

目次

1	はじめに	2
(1)	会議設置の経緯	2
(2)	会議設置の意義・目的	2
(3)	平準化の概念整理	3
2	平準化に係る沖縄の現状分析	4
(1)	沖縄観光の季節性の現状	4
(2)	平準化に係るこれまでの取組	8
(3)	平準化に係る課題	9
(4)	平準化に係る成功事例の分析	11
3	稼ぐ力の強化に向けた観光需要の年間平準化に関する提言	13
(1)	平準化に向けた考え方	13
(2)	平準化策の方針	14
4	委員	17
5	審議経過	17

1 はじめに

(1) 会議設置の経緯

沖縄県では、沖縄 21 世紀ビジョンに掲げる将来像の実現及び新時代沖縄を構築するためのさらなる施策展開に向けて、令和元年度に万国津梁会議を設置した。そして、令和 2・3 年度の「稼ぐ力に関する万国津梁会議」においては、県民所得の底上げに資する取組を確実に進めていくため、観光分野において「観光需要の年間平準化による稼ぐ力の強化」と「観光を基軸とした経済循環の促進等」に取り組む必要性が示された。このうち、令和 4 年度は「観光需要の年間平準化」をテーマに議論をすることとし、本会議が立ち上げられた。

(2) 会議設置の意義・目的

「稼ぐ力に関する万国津梁会議」で示された通り、稼ぐ力を高めるためには観光需要の年間平準化が有効である。沖縄県の観光需要は夏季に大きなピーク期を迎える特徴を有しているが、こうした季節性は、観光産業における収益や雇用の安定を妨げる要因のひとつとなっている。観光需要の年間平準化が進めば、観光産業における年間を通じた収益の安定化や労働生産性の向上を通じて、最終的には、県民の給与の増加につながる可能性がある。そのほかにも観光需要の年間平準化は、供給面では企業の財務や雇用の質、インフラの利用効率、飲食や運輸、サプライチェーンを含めた関連産業の形成、自然・生活環境に対する悪影響、需要面ではピーク期におけるレンタカー不足や観光地の混雑・渋滞によるサービス品質や観光客満足度の低下などの課題解決に寄与する可能性がある。

また、観光需要の年間平準化は、令和 4 年 5 月に決定された新・沖縄 21 世紀ビジョン基本計画に掲げる 5 つの将来像のいずれにも寄与する可能性を持つとともに、観光需要が特定の場所や時間に集中し過ぎることで自然環境や住民の生活環境に負の影響を及ぼすオーバーツーリズムの解消にもつながることから、SDGs に向けた持続可能な観光地づくりにも寄与するものである。

本会議は、こうした様々な意義を有する観光需要の年間平準化を進めるための、効果的な施策について提言を行うことを目的としている。

表 1 季節性によるデメリット

供給側	事業者の財務	収益の不安定性によるリスク上昇による投資への悪影響
		ハイシーズンの仕入れ価格高騰
		資金繰り悪化
		毎期発生する高い採用コスト
	施設・インフラ	資源の利用効率の悪さ
		ハイシーズンのインフラ、交通機関への過大な負荷
	雇用 (短期的な雇用の デメリット)	・スキルや経験の蓄積につながらない
		・教育機会やキャリア構築機会がない
		・低いサービスレベルと顧客満足度低下
		・労働者の低いモチベーション
環境	オーバーユースによる自然環境や住民の生活環境への影響	
経済	サプライチェーン、関連産業形成の阻害	
	季節性による地域内競争の激化による事業者間協力の阻害	
需要側	レンタカー不足	
	混雑によるサービス品質と満足度の低下	

Christine Lee, Sue Bergin-Seers, Graeme Galloway, Barry O'Mahony and Adela McMurray: SEASONALITY IN THE TOURISM INDUSTRY - Impacts and Strategies や UNWTO: 3rd UNWTO Conference on Overcoming Seasonality などを参考に作成

(3) 平準化の概念整理

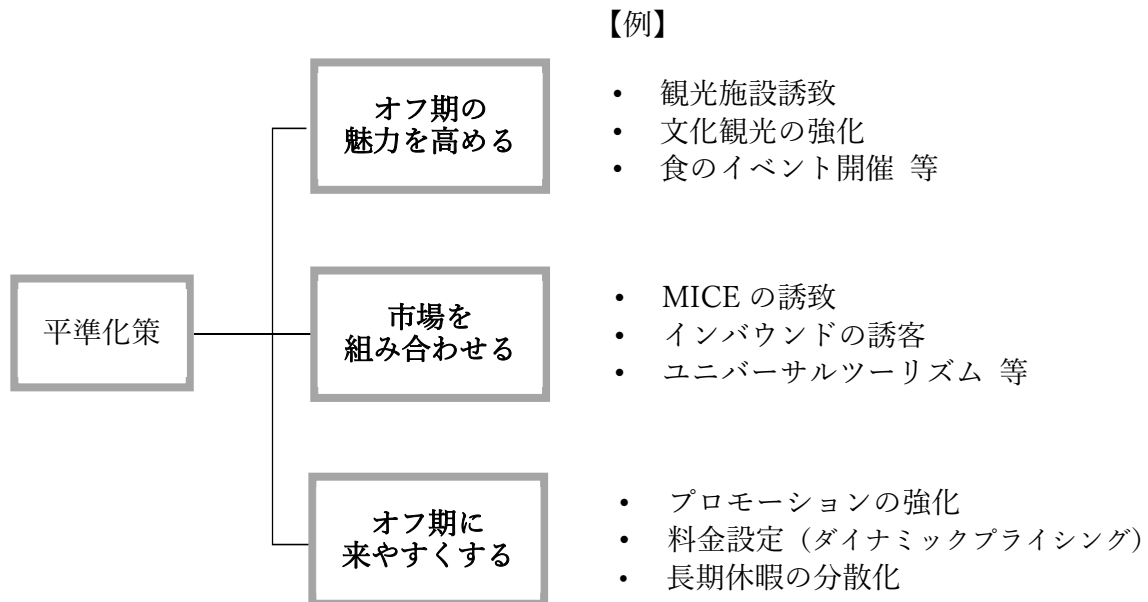
一般的に、観光分野における「平準化」は、観光需要について、月別や曜日別などの変動を時間的に均すことや、混雑している地域から空いている地域へと空間的に分散させることなどを指すことが多い。本会議では「観光需要」を、沖縄を訪問したいと考える観光客の人数だけではなく、観光客が沖縄で支出したいと考える消費額も含む概念として使用する。そして、観光需要が月別（年間）で変動する現象を「季節性」とし、その「季節性」を時間的に均すことを「平準化」と定義する。

また、平準化は、ピーク期の需要減もしくはオフ期の需要増によって成されるが、これらを進めるための施策が「平準化策」である。

次に、平準化策について整理する。平準化策は、「オフ期の魅力を高める施策」「市場を組み合わせる施策」「オフ期に来やすくする施策」の3つに分けることができる。「オフ期の魅力を高める施策」は、オフ期におけるイベント開催や、食や文化、観光施設など、季節を問わない通年型の魅力を向上させることにより、オフ期の需要向上を図る施策である。「市場を組み合わせる施策」は、国籍別や旅行目的別などの様々な客層（市場セグメント）のうち、オフ期の需要が比較的高い客層をより多く誘客することで、平準化を図る施策である。「オフ期に来やすくする施策」は、航空会社や宿泊施設などの事業者が、需要にあわせて価格を変化させるダイナミックプライシングや、行政によるプロモーションの強化策のほか、長期休暇の分散化などによる、ピーク期の需要の分散化を図る施策である。

本会議では、この3つの枠組みで平準化策を整理する。

図1 平準化策の整理



2 観光需要の年間平準化に係る沖縄の現状分析

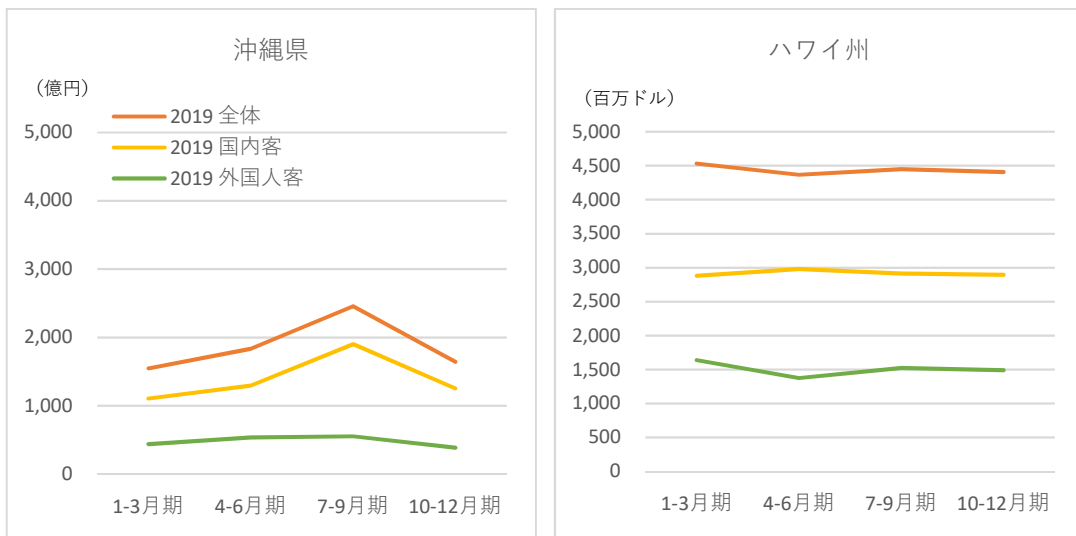
(1) 沖縄観光の季節性の現状

沖縄県における観光需要の季節性の現状について整理する。通常期の季節性を把握するため、新型コロナウイルス感染拡大前の2019年におけるデータについて、米国ハワイ州など海外島嶼観光地と比較しながら整理する。

<観光収入>

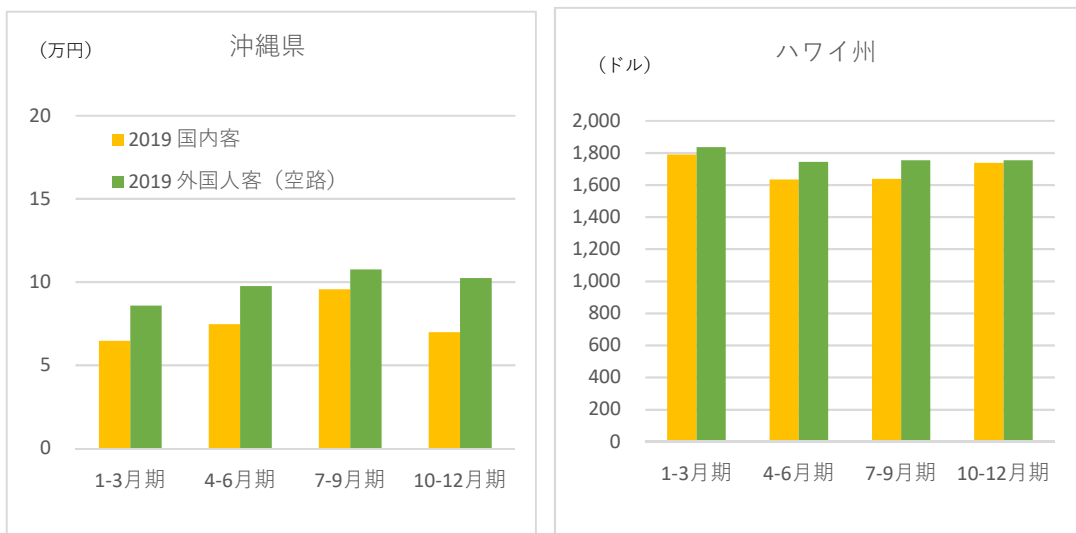
観光収入の季節性を四半期別でみると、沖縄県は7-9月期に大きく偏っている。その要因の一つとしては、1人あたり消費単価がピーク期である7-9月期により高くなることが挙げられる。一方、ハワイ州は1人あたり消費単価の季節変動が小さく、観光収入は年間を通じてほとんど変動がない。

図2 沖縄県とハワイ州の観光収入の季節性（2019年）



沖縄県: 観光統計実態調査、Hawaii Tourism Authority: Annual Visitor Research Report

図3 沖縄県とハワイ州の1人あたり消費単価の季節性（2019年）

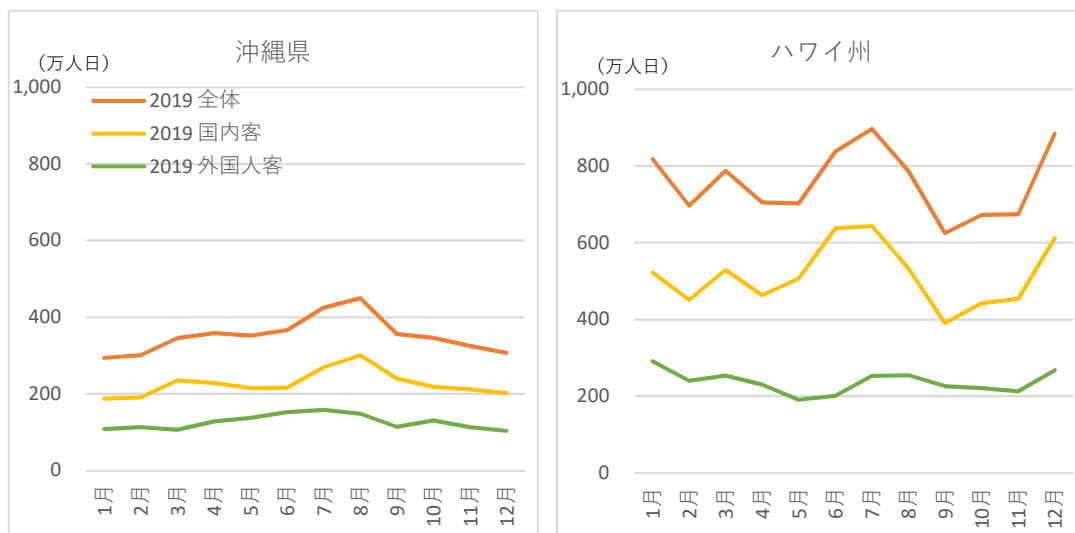


沖縄県: 観光統計実態調査、外国人観光客実態調査、Hawaii Tourism Authority: Annual Visitor Research Report

<延べ滞在日数>

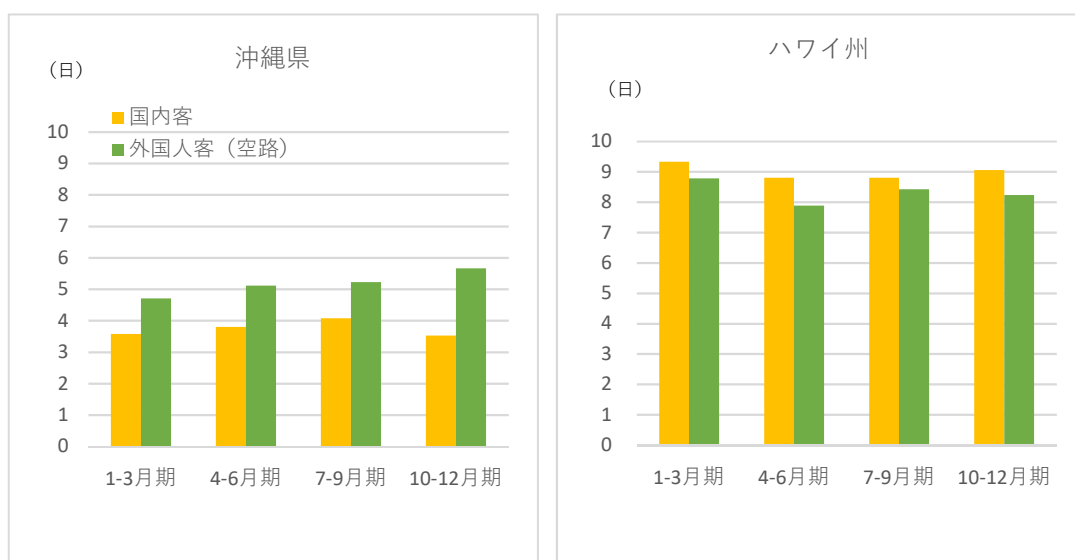
沖縄県の延べ滞在日数は、ピーク期が8月でオフ期が12-1月である。季節性が生じる要因の一つとしては、国内客の平均滞在日数が、ピーク期である7-9月期により長くなることが挙げられる。一方、ハワイ州にも季節性はみられるが、ピーク期が分散しており、年間を通じてみると沖縄県よりも平準化している。

図4 沖縄県とハワイ州の延べ滞在日数の季節性（2019年）



沖縄県: 入域観光客統計、観光統計実態調査、外国人観光客実態調査
 Hawaii Tourism Authority: Annual Visitor Research Report

図5 沖縄県とハワイ州の平均滞在日数の季節性（2019年）

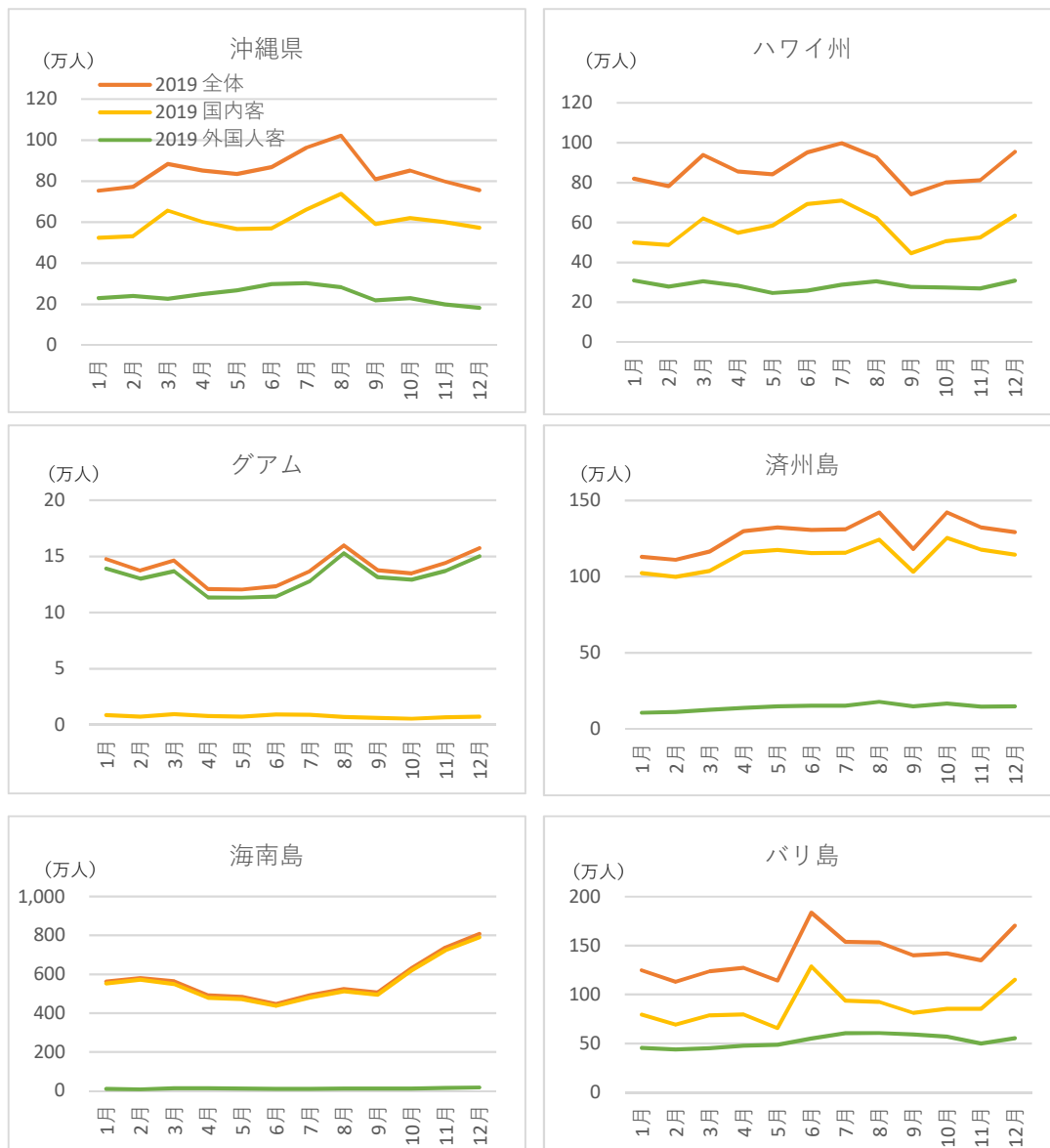


沖縄県: 観光統計実態調査、外国人観光客実態調査、Hawaii Tourism Authority: Annual Visitor Research Report

<人数>

沖縄県の入域観光客数はピーク期が8月でオフ期が12-1月である。海外島嶼観光地についても季節性が見られるが、ハワイ州においては、ピーク期が3月、7月、12月と分散しており、年間を通じてみると沖縄県よりも平準化している。ハワイ州は気温や年間降水量の変化が緩やかな常夏の気候であることが大きな要因である（図6）。

図6 沖縄県と海外島嶼観光地の人数の季節性（2019年）

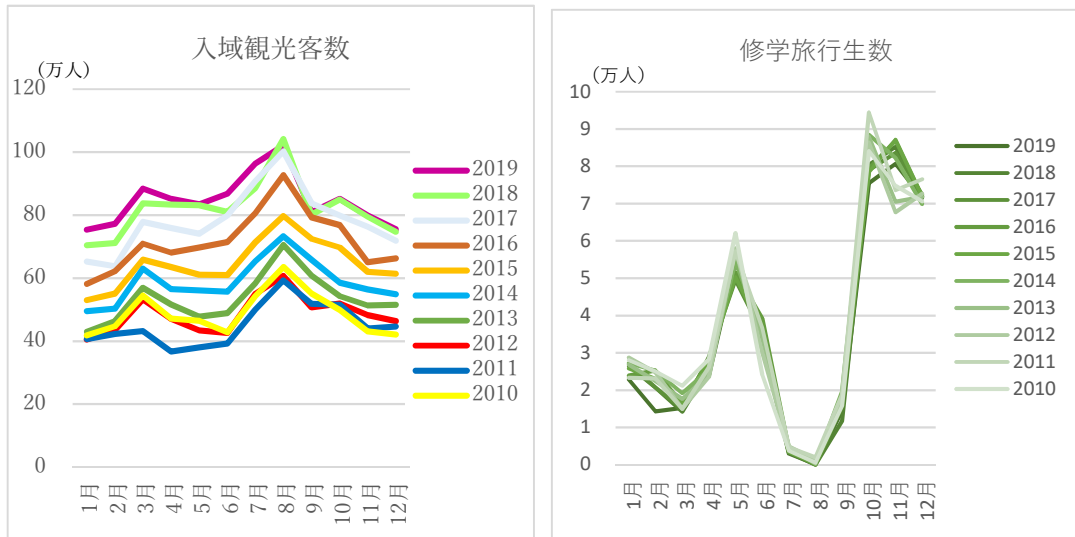


沖縄県: 入域観光客統計, Hawaii Tourism Authority: Annual Visitor Research Report,
 Guam Visitors Bureau: Visitor Arrival Statistics
 The Jeju Special Self-Governing Provincial Tourism Association: 濟州観光統計
 海南省統計局: 海南统计月报, Statistics of Bali Province: <https://bali.bps.go.id/>

2010年からの10年間の推移で見ると、沖縄県の入域観光客数は全体が底上げされたものの、オフ期の人数と同様にピーク期の人数も伸びたことで、季節変動のパターンは大きく変化していない状況にある（図7左）。

修学旅行生の季節性は、5月と10～12月がピークを迎える形で固定化している。ピーク期を避け、ショルダー期に一定数の来訪があるため、季節性の緩和に寄与している（図7右）。

図7 沖縄県 入域観光客数と修学旅行生数の推移

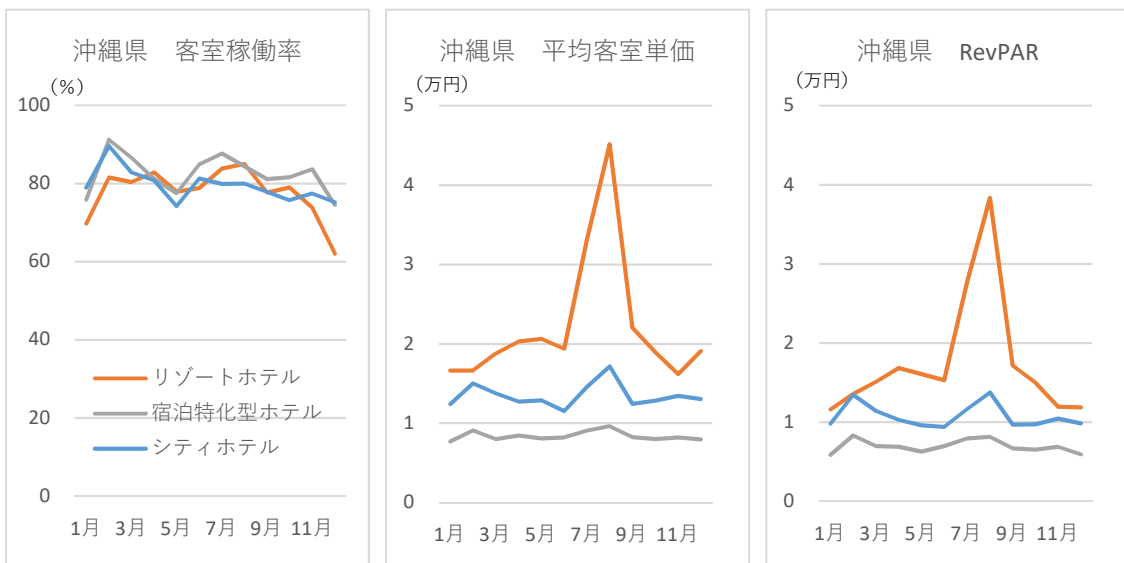


沖縄県：入域観光客統計、修学旅行入込状況調査

<参考：宿泊施設の状況>

参考データとして、県内宿泊施設の各指標の季節性を示す。客室稼働率はオフ期である1月と12月がやや低い傾向にある。平均客室単価は特に8月のリゾートホテルが突出して高く、宿泊施設の収益性を示すRevPARも年間で大きく変動する傾向にある。

図8 県内宿泊施設の指標の季節性（2019年）



沖縄振興開発金融公庫：公庫レポート 県内主要ホテルの稼働状況

(2) 平準化に係るこれまでの取組

<県の方針>

沖縄県では、平成24年5月に第5次観光振興基本計画を策定し、観光客受入における季節変動の平準化を図るための様々な取組を実施してきた。令和4年7月に策定した第6次観光振興基本計画では、環境容量の範囲における観光産業の成長と維持を「MISSION」として明記し、基本方向の中で、オーバーツーリズムに対処するための観光地マネジメントに取り組むこととしている。また、経済の視点からは、基本方向として、ソフトパワーを生かしたツーリズムの推進により、観光需要の平準化が図られた状態を目指すこととしている。

第6次沖縄県観光振興基本計画（令和4年7月策定）

将来像に向けた「持続可能な観光地域づくりの追求」／MISSION

県民、観光客、観光業従事者が、自然、歴史、文化を尊重しそれぞれの満足度を高めるとともに環境容量の範囲において観光産業の成長と維持を目指すことで、沖縄経済を最適に活性化させる。

第4章 基本方向

4 計画の目標値 (KGI) ／OUTCOMES

(2) 経済の視点

～沖縄でしか体験できない魅力あるコンテンツの造成やターゲットを明確にしたプロモーションを仕掛けることで、適切な時期に適切な客層を適切な価格で誘客することにより、ボトム期の観光消費額の向上及び観光需要の平準化が図られた状態となっている。

5 施策の基本方向

(1) 安全・安心・快適でSDGsに適応した観光地マネジメント

～オーバーツーリズムに対しては、各地域で自然環境の保全、地域の文化・生活環境の尊重を要件とする観光地マネジメントに取り組み、旅行者・観光客と地域・住民が価値を共有するサステナブル（持続可能）／レスポンシブル（責任ある）／ユニバーサル（誰もが楽しめる）ツーリズムの推進に取り組む必要がある。

(3) 沖縄のソフトパワーを生かしたツーリズムの推進

～沖縄が持つ独自の自然環境、文化・伝統・芸能、空手・スポーツ、健康・長寿等のソフトパワーを生かした付加価値の高いツーリズムを展開し、経済効果の検証を図りながら必要に応じて民間活力も活用しつつ体験価値の向上を図り、観光需要の平準化につなげる。

<平準化策>

オフ期の魅力を高めるための取組

これまで本県では官民で連携し、美ら海水族館などの観光施設の整備や、文化観光、MICE、プロ野球やサッカーのキャンプ、フィルムツーリズム及び観光コンテンツ開発支援の推進や世界自然遺産の魅力の保全と利用などの施策を実施するとともに、ホエールウォッチングや森のツアーなどといった自然、音楽祭や映画祭、舞台鑑賞などの芸術、花火やイルミネーションなどの夜の魅力を高める取組が行われてきた。

また、その中でも通年型の魅力としては、琉球舞踊などの文化・歴史、やちむんや琉球ガラスなどの工芸、バスケット・卓球等のプロスポーツチームなどのスポーツ観戦の魅力を高める取組が行われてきた。

市場を組み合わせるための取組

主に行政において、オフ期の誘客プロモーションや教育旅行、ワーケーション、MICE振興、誰もが楽しめる観光の推進などの施策を実施してきた。

オフ期に来やすくする取組

航空会社や宿泊施設などの民間において、需要にあわせて価格を変化させるダイナミックプライシングが行われてきた。

(3) 平準化に係る課題

2.(1)で整理した季節性の現状と 2.(2)で整理したこれまでの取組の結果から、以下のような課題を示すことができる。

平準化に係る課題

- ① オフ期における来訪者の滞在日数や消費単価が低い
- ② オフ期において収益獲得機会の損失が発生している
- ③ 平準化を意識した市場ミックスが不十分である
- ④ 施策を推進するために、従来体制では不十分である
- ⑤ 特定の時期や場所、コンテンツに集中している

① オフ期における来訪者の滞在日数や消費単価が低い

沖縄県来訪者は、ピーク期である夏季の消費単価が極端に高くなる特徴を持ち、観光収入に季節性をもたらす一因となっている。今後は、オフ期における消費単価の向上を図る必要があるが、事業者の価格設定は需給バランスの関係によって決まることから、まずはオフ期の需要を高めることが求められる。

また、沖縄が持つ魅力の1つである琉球料理や泡盛などの伝統料理や泡盛の酒蔵ツアー、各地域における伝統芸能・文化イベントなどの文化観光など、これまでも様々な取り組みを実施してきたが、十分な活用には至っていない。

② オフ期において収益獲得機会の損失が発生している

県内の観光関連産業においては、オフ期に来やすくする施策として、季節の需要変動に対する価格設定（ピーク期に価格を上げ、オフ期に価格を下げる）への対応は進んでいる一方、近年増えてきた9月のシルバーウィークのマネタイズやオフ期における収益をより高めるための日別の需要変動（イベント開催時や、春節等の休暇時など）に対する細やかかつ動的な価格設定への対応についてはまだ不十分である。

また、オフ期におけるイベント（マラソン大会など）の日程が、県外の類似イベントと重なることで、本来の集客力を活かしきれていない事例があり、オフ期において本来得られるはずの収益機会の損失が発生している状況が一部で見受けられる。

③ 平準化を意識した市場ミックスが不十分である

沖縄県ではこれまで、市場を組み合わせる施策として、インバウンド、MICE、教育旅行など、様々な市場からの誘客を図ってきたが、観光需要の平準化を強化するためには、客層による季節性の違いなどの市場特性や、オーシャンリゾートだけではない沖縄県の強みを踏まえた、市場ミックスが求められる。

④ 施策を推進するために、従来体制では不十分である

観光収入の平準化を含む、「稼ぐ力」を高めるための施策は、文化やスポーツなど、沖縄の持つ様々な資源の活用が求められる。そのため、行政においては広範にわたる部局との調整が必要となり、施策をスムーズに推進するためには、複数の部局による「稼ぐ力」の向上を共通目標とした体制の構築が求められる。

特に現場を担う市町村においては、文化やスポーツなどを「稼ぐ力」の源泉とみなす意識が低く、そのような体制の構築には至っていない。

これにより、例えば、民間による新たな取組において、行政の管理する施設を観光客向けに利用しようとしても、目的に適う形での利用が困難である等の課題が生じているため、観光部門においては、地域のマイナス探しではなく、地域の魅力・強みにスポットを当ててそこを十分に活用するための体制が求められる。

⑤ 特定の時期や場所、コンテンツに集中している

首里城や美ら海水族館、一部離島に観光客が集中することで交通渋滞が発生することがあったほか、各市場に目を向けると、例えば夏季は長期休暇及びリゾート需要による混雑でのレンタカー不足や秋季はオフ期でありながら修学旅行が偏っているために起こるバスの供給不足が指摘されており、修学旅行市場だけではなくクルーズ船客やその他の団体旅行市場全体に支障が生じてしまうなど、市場によって異なる課題が存在する。

また、類似のコンテンツを持つ他地域との連携が不足しているため、特定の場所に観光客が集中する事例があり、自然環境や住民生活にも影響を与えることがある。

時期や場所の分散化のためには、各地域・島の魅力を戦略的に組み合わせ、観光客に分かりやすく伝え、目的に合わせた観光が効率的に提供できるようにマーケティング施策を行うことが重要である。

(4) 平準化に係る成功事例の分析

2.(3)で整理した課題に対応する成功事例について分析する。

表2 平準化に係る成功事例（概要）

課題① オフ期における来訪者の滞在日数や消費単価が低い

カルチャーディレクター (米国ハワイ州)	<ul style="list-style-type: none"> 近年、ハワイのホテルや観光施設では「カルチャーディレクター」「カルチャーアドバイザー」などと呼ばれる、ハワイ文化に対する責任者を置く施設が増加している。 ハワイ文化に精通している専門家が従事しており、ハワイの本物の文化を守りながら、価値を高めて観光客に提供することで、ハワイの文化観光の推進に寄与している。
観光戦略に基づいた民間支援 (米国ハワイ州)	<ul style="list-style-type: none"> 観光戦略「STRATEGIC PLAN 2020-2025」で示された4つの戦略の柱に紐づく3つの枠組みで既存の大規模イベントから成長途上のものまで様々な取組を支援。 目的：8つのニッチエリア（文化、教育、食、健康とウェルネス、自然、農業、スポーツ、ボランタリズム）の体験ができるコンテンツ開発による経済効果の獲得。 支援実績：2022年は290万ドルを86プログラムに投資。
スコッチ・ウィスキーツーリズム (スコットランド)	<ul style="list-style-type: none"> スコットランドではスコッチ・ウィスキー ツーリズム市場が拡大。2019年は年間約220万人が蒸留所を訪問。 多くの蒸留所はお洒落なビジターセンターを併設しており個人客でも気軽に訪問が可能。ウィスキーブームを追い風に、大資本による蒸留所から地域の小規模蒸留所まで、多くの蒸留所がビジターセンター建設に投資。

課題② オフ期において収益獲得機会の損失が発生している

沖縄観光 先読みカレンダー (沖縄県)	<ul style="list-style-type: none"> 需要に基づくダイナミックプライシングを促すため、旅行会社が観光事業者向けに作成。 前年の日別の混雑状況や前年・当年のイベント、旧暦の行事などの情報を掲載。
別府 MICE カレンダー (大分県別府市)	<ul style="list-style-type: none"> 別府市内で開催予定の MICE 情報（日程、会場、大会規模、参加人数など）を掲載。 別府国際コンベンションセンター、ツーリズムおおいた（DMO）等が、事業者向けに年に3回発行。
京都観光快適度マップ (京都市)	<ul style="list-style-type: none"> 市内7エリア11地点の時間帯別混雑度とライブカメラ映像をWebで公開。 混雑度は過去の人流データ（KDDI Location Analyzer (GPSデータ)）等を基に予測。 2019年11月から運用を開始。現在は外国語版も公開中。

課題③ 平準化を意識した市場ミックスが不十分である

「京の冬の旅」キャンペーン (京都市)	<ul style="list-style-type: none"> 冬の閑散期におけるデスティネーションキャンペーン。京都市、京都市観光協会、各寺社とJRグループによる、官民一体となった体制が特徴。 目玉コンテンツである非公開文化財特別公開とそれらを巡る観光バス運行のほか、寺社や観光施設、事業者等と連携し文化、食を中心とした様々なイベント、ツアー、体験メニューを提供。
------------------------	--

<p>都市観光キャンペーン MIAMI TEMPTATIONS (米国フロリダ州)</p>	<ul style="list-style-type: none"> ・ ビーチリゾートとして有名な米国マイアミの都市観光強化策。 ・ キャンペーンでは期間ごとにテーマを設定し、参加する施設や店舗での割引・特典や特別メニューの提供、イベントなどを開催。 ・ 観光客に加えて、住民にも地元の良さを体験してもらいながら都市観光需要を喚起。
---	--

課題④ 施策を推進するために、従来の体制では不十分である

<p>財源と人材を有する DMO 組織 (欧州・米国)</p>	<ul style="list-style-type: none"> ・ 平準化策を推進する組織として、欧米の主要な DMO の財源や職員の状況を整理。 ・ 財源は宿泊税や TID 負担金※、自主事業収益など、観光による経済効果が DMO の収益に反映されるものが多い。 ・ 専門性を高めるため、プロパー社員のみ組織が多い。 <p>※観光産業改善地区 (TID: Tourism Improvement District) 内の宿泊業者から徴収する負担金</p>
-------------------------------------	--

課題⑤ 特定の時期や場所、コンテンツに集中している

<p>プロ野球キャンプ誘致 (沖縄県)</p>	<ul style="list-style-type: none"> ・ 温暖な気候などの条件に加え、野球が県民的スポーツであったことと、プロ仕様のインフラ整備が成功の要因。 ・ 社会人野球や高校野球を中心に県民の人気が高かった。 ・ 県内各地で各自治体がプロの練習場に適したインフラを整備 (沖縄セルラースタジアム那覇や、北谷町の常設ブルペンなど)。
<p>YS アリーナ／フラット八戸 (青森県八戸市)</p>	<ul style="list-style-type: none"> ・ 青森県八戸市では国際規格のスピードスケートリンク「YS アリーナ」と、最先端の演出機能を持つ多目的型通年アイスリンク「フラット八戸」を整備。 ・ YS アリーナは市立施設、フラット八戸は市による土地の無償提供による民設民営施設。 ・ スピードスケートの世界大会や全日本選手権、羽生結弦さんのアイスショーなどを招致し集客に寄与。

<成功要因の分析>

以上より、沖縄県で平準化策を成功させるためのポイントを挙げる。

- ・ 行政による民間のコンテンツ開発支援は、観光戦略に基づいた枠組みで実施。
- ・ オフ期の魅力的なコンテンツ提供やキャンペーン展開をするためには、行政や観光協会・DMO と、コンテンツを提供する民間や地域、送客する航空会社や旅行会社が連携した、総力を挙げた取り組みを実施。
- ・ 集客インパクトのあるイベント (プロスポーツや世界規模の大会など) の誘致に繋がる集客施設などのインフラを整備。
- ・ ビーチリゾートとシティリゾート (都市型観光) 市場をミックスするため、観光客に加えて、県民も含めた需要の掘り起こしを行う。
- ・ 事業者のダイナミックプライシングを促すため、観光事業者に対して需要に関する情報提供を行う。
- ・ 専門性の高い人材や財源を有する組織が平準化策を推進。
- ・ コンテンツの開発や施設の整備は、ハード面だけではなく、県民の人气がベースにあるなど、地元の理解や県民感情なども考慮して実施。

3 稼ぐ力の強化に向けた観光需要の年間平準化に関する提言

(1) 平準化に向けた考え方

県内ではこれまで、官民によって平準化に係る様々な取組が行われてきたが、オフ期の需要増加とともにピーク期の需要増加も進んだため、結果として観光需要の年間平準化は進まなかった状況にある。その要因としては、年間平準化を進めるための取組において2(3)で示した課題が生じていることが挙げられる。

また、「稼ぐ力」を高めて県民の給与向上を図るためには、人数の平準化だけではなく、観光収入の平準化を目指す必要があるが、現状では、人数の季節性に滞在日数や消費単価の季節性が加わることで、より大きな観光収入の季節性が生じており、観光産業においては年間を通じた収益の変動や労働生産性の低さに繋がっている。

さらに、今後の観光回復により懸念されるオーバーツーリズムに対処するためには、ピーク期に集中している県民の暮らしや自然環境への負荷を分散する必要があり、県民の幸福という観点からは、沖縄の人々の暮らしや、自然環境の保全と利用のバランスを考慮することが求められる。

一方で、離島など地域の観光業界の一部については、オンシーズンに集中的に働いた分、オフシーズンにはまとめて休暇を取ることにより福利厚生の実施を図っている事例があるなど、様々なライフスタイルが許容されるべきであり、その上で、地域や島、コンテンツによって異なるオン・オフを有効に活用し、県全体で平準化している状態が理想である。

これらを踏まえ、観光需要の年間平準化に向けては以下の考え方で施策を展開することを提言する。

平準化に向けた考え方

観光需要の年間平準化は、「稼ぐ力」の強化を目的とした重要な手段として位置付けられる。そのため、人数の平準化と合わせ、観光収入の平準化を目標として明確に打ち出し、オフ期における需要と消費額の増加を目指すべきである。

平準化に向けては、これまでも官民による様々な取組が行われてきたため、今後の平準化策としては、従来の取組や季節性の現状から指摘される課題への対応に注力することが求められる。

また、本県では地域や島、コンテンツによってオンとオフの時期が異なるため、こうした違いを上手に組み合わせながら、沖縄県全体で場所と時期の分散化を図るとともに、地元住民との触れ合いなど沖縄観光ならではの魅力を活用することで、沖縄らしい年間平準化を追求すべきである。

これらにより、特定の地域や時期、コンテンツに集中している需要を機会損失することなく分散することで、観光回復後に一部で懸念されているオーバーツーリズムに対処するとともに、自然・歴史・文化等の保全と利用を促進することで、県民の幸福を追求する持続可能な観光地づくりとSDGsへの貢献を図ることが望ましい。

(2) 平準化策の方針

本会議では、平準化策の具体的な方針①～⑤について提言する。

平準化策の方針

- ① オフ期を楽しめるコンテンツ開発の促進
- ② オフ期における需要獲得の機会損失の低減
- ③ 季節性の異なる市場／コンテンツの戦略的な組み合わせ
- ④ 自治体における部局横断型の連携体制の構築
- ⑤ 観光コンテンツの分散化による時期と場所の平準化

① オフ期を楽しめるコンテンツの整備

オフ期において滞在日数を延ばし、消費単価を上げていくための魅力的なコンテンツが求められる。特に、伝統行事や琉球舞踊などの文化、琉球料理や泡盛などの飲食など、これらをコンテンツ化することによる魅力向上を強化すべきである。

その際、コンテンツ整備は県外の企業・人材の力も活用して施策を推進することが望ましい。

さらに、コンテンツへのアクセスを容易にするため、二次交通に関してはレンタカーの利便性向上に加え、新しい二次交通の充実も同時に図るべきである。

施策例

- ・コンテンツ化の促進
 - 沖縄文化体験型コンテンツ、泡盛酒造所のツアー、
- ・新しい二次交通の充実
 - 小禄道路開通を見据えた、空港から各圏域へのシャトルバスの運行など
 - レンタサイクル・電動キックボードなどラストワンマイル交通の拡充

② オフ期における需要獲得の機会損失の低減

オフ期における収益機会を逃さないよう、事業者を促す取組が求められる。観光産業における細やかかつ動的な価格設定については、事業者に対して需要に関する情報提供や、値上げに対する抵抗感を減らすための施策が有効である。

また、オフ期におけるイベントの集客力を最大限に活かすため、関係者に対して、他地域の動向も踏まえたイベント日程の検討を促すことが有効である。

施策例

- ・ダイナミックプライシング策の導入促進
 - 事業者の意識向上を図るためのセミナーや専門家派遣
 - 事業者に対する、Web や紙媒体（カレンダー等）を通じた、日別の需要に関する情報発信
- ・オフ期の集客を最大化するためのイベント戦略
 - 他地域の類似イベントの日程を踏まえたイベント日程戦略の策定
 - 県内主要イベントの日程を調整する会議体の設置

③ 季節性の異なる市場／コンテンツの戦略的な組み合わせ

観光収入の平準化を目標とした市場ミックス／コンテンツミックスの戦略を定め、施策を講じるべきである。

市場ミックスについては、異なる季節性を持つ市場を組み合わせながら、夏

期以外の長期休暇である、ゴールデンウィークやシルバーウィーク、年末年始などのほか、中華圏の春節など、他国の状況も勘案した観光収入を引き上げるためのピーク期を戦略的に分散化していくことが求められる。

また、長期休暇以外の時期においては、特定の客層をターゲットに誘客を図るための戦略が必要である。その中でも、沖縄県の強みを踏まえるとシティリゾート（都市観光）やMICE・ワーケーションなどのビジネス需要、休暇時期の異なる訪日外国人市場（国籍別・所得階層別）の組合せによる、平準化策を強化すべきである。

加えて、海外で生まれ育ったうちなーんちゅ（沖縄人）や三線、エイサー、琉球舞踊、沖縄空手など、沖縄文化のルーツを求めて来訪する旅行者も季節を問わない客層であることから、これらのルーツツーリズムも平準化に寄与するものである。

秋季に偏っている修学旅行を起因とする大型バスの供給不足については、修学旅行をプロスポーツキャンプの時期である2～3月にシフトさせることを検討するほか、クルーズ船や高齢者の団体旅行等と組み合わせることで対処することが望ましい。

コンテンツミックスについては、地域や島によってオンシーズンが異なるコンテンツを組み合わせることで、沖縄県全体での平準化を目指すべきである。特に、沖縄のより深い魅力としては、各地域・島における人々との交流や暮らし、生業に基づいた、オフ期だからこそその魅力を打ち出していくことも重要であるため、今後はこれらを活用することで沖縄の深い魅力に惹かれて来訪し、沖縄に縁を持ってくれる方（関係人口）の増加を図ることが求められる。

これらのコンテンツについては既に各団体等でPR動画などを作成しているため、県やOCVBが、市町村や各地域の観光協会等を通じて情報を集約した上で、全県的なマーケティング戦略に基づき動画等を活用した情報発信やプロモーションを行うことが重要である。

施策例

- ・ 既存の取組の活用及び市場動向に応じた動的な市場ミックス策の展開
 - 県内各地の取組や旅行会社の提供する県内ツアーに関する情報集約
 - オフ期ならではの魅力や自然の営みと一体となったコンテンツの拡充
 - 各地の季節別の魅力を効果的にターゲットに届ける官民一体となったキャンペーン等の実施
 - 動画等を用いたターゲット別・季節別プロモーションの展開
- ・ ルーツツーリズム強化
 - コンテンツの整備
 - プレイベントの開催（ウチナーンチュ大会を補完する毎年のイベント等）
- ・ 各業種・市場ごとの状況を加味した平準化策
 - 航空会社、船社、現地旅行業者等と連携したプロモーションの展開
 - 発地地域の旅行業者や学校への要請による修学旅行実施時期の分散

④ 自治体における部局横断型の連携体制の構築

平準化策を推進するため、県と市町村においては、観光部門だけではなく、文化やスポーツ、商工、教育など様々な部局や民間等との連携・協力のほか「観光×地域」や「観光×情報産業」のように「観光×●●」という他分野との連携による相乗効果を発揮するため、「稼ぐ力」の向上を共通目標とした施策の実行体制を構築すべきである。

また、行政が管理する施設のうち、観光利用が望まれる施設については、パッケージツアーにも対応できるよう、1年以上前からの予約にも対応できる仕

組みの構築が求められる。

さらに、補助金・助成金による民間の取組支援については、民間の力を最大限に引き出せるよう、効果的な支援方法を検討すべきである。

加えて、沖縄観光は航空会社の提供座席数による影響を大きく受けるため、引き続き航空会社との協力関係を維持する必要がある。

施策例

- ・「稼ぐ力」の向上を共通目標とした施策の実行体制構築
 - 県や市町村内での部局を超えた体制構築
 - 国、県、市町村、観光業界との協議及び観光業界と他業界の連携促進
 - 航空会社と連携した施策の展開
- ・補助金・助成金による民間の取組支援における丁寧なサポート
 - 国・県・市町村の役割に応じた、自走化を見据えた支援事業の実施等
 - 観光利用にも適した施設の予約体制構築の促進

⑤ 観光コンテンツの分散化による時期と場所の平準化

オフ期における魅力を訴求するだけでなく、滞在日数を延ばして消費単価を上げていくためには、美ら海水族館や首里城のようなアイコン（誘客の目玉）となる魅力的なコンテンツやインフラの整備が特に有効であり、それらを地理的に分散させることで、場所の平準化も同時に図るべきである。

また、冬場のゴルフ場など、オフ期ならではの過ごしやすさを活かしたスポーツのほか、既に実施しているプロ野球・サッカーキャンプに加え、バスケットのキャンプなどのプロスポーツは今後も成長が期待できる領域である。

さらに、地域や島によってオン・オフの時期や受入容量も異なるため、自然環境の保全と利用のバランスや住民の生活環境への影響に配慮するとともに、類似の観光資源やコンテンツを持つ県内他地域や隣接する地域との連携を図ることにより、県全体で時期と場所が平準化している状態を目指すべきである。

施策例

- ・アイコンとなるインフラ整備とバスツアーなどによる需要の地理的分散
 - 観光施設、スポーツ施設整備など
 - 戦跡やMROなど様々なバスツアーのトータルプロモーションなど
 - 冬場のゴルフやバスケットを加えたプロスポーツキャンプ、プロスポーツ観戦、コンサートツアーのPRなど
- ・世界自然遺産地域や離島地域での誘客の戦略的な分散化
 - 季節ごとのコンテンツや受入体制、目的等に合わせた誘客及び奄美地方など他地域と連携した情報発信など
 - 座間味村のホエールウォッチング、与那国島のハンマーヘッドシャークを見られるダイビングなど
- ・世界文化遺産地域や美ら海水族館などのターゲット別のプランの組成
 - 東アジアの客層には都市型観光や美ら海水族館、欧米系及び東アジア以外の客層には世界文化遺産地域への誘客など

4 委員（委員就任時）

所属・職名	氏名	
イオン琉球（株）取締役会長	末吉 康敏	委員長
（一財）沖縄観光コンベンションビューロー 会長	下地 芳郎	副委員長
（株）かねひで総合研究所 代表取締役理事長	花牟礼 真一	
沖縄ツーリスト（株）代表取締役会長	東 良和	
沖縄文化芸術振興アドバイザー	平田 大一	
竹富町観光協会 会長	大島 佐喜子	
沖縄アリーナ（株）代表取締役社長	安永 淳一	
（株）リクルートライフスタイル沖縄 代表取締役社長	有木 真理	
（株）JTB 沖縄 代表取締役社長執行役員	杉本 健次	

5 審議経過

期日	会議等 (場所)	議事
令和4年 11月4日 (金)	第1回 稼ぐ力の強化に向けた観光需要の年間平準化に関する万国津梁会議 (県庁6階第2特別会議室)	(1) 沖縄県における季節性の現状と課題について (2) 今年度の議論のテーマとフレームについて (3) オフ期の魅力を高めるための参考事例と沖縄県の事例について
令和5年 1月10日 (火)	第2回 稼ぐ力の強化に向けた観光需要の年間平準化に関する万国津梁会議 (県庁6階第1特別会議室)	(1) 平準化の課題・方針と成功事例について (2) 提言書構成案(たたき台)について
令和5年 3月15日 (水)	第3回 稼ぐ力の強化に向けた観光需要の年間平準化に関する万国津梁会議 (県庁6階第1特別会議室)	(1) 提言書(案)について

以上

第2回観光需要の年間平準化に関する万国津梁会議委員意見反映状況（代表的な意見）

【イオン琉球（株）取締役会長 末吉 康敏 委員長】

委員意見	委員意見の反映箇所	頁・行
修学旅行生に対するインタビューで、沖縄のどこがよかったかという質問に対して、ほとんどの回答が、親切にてもらえたことだったという。観光客とのふれあいを重ねてきた結果、沖縄のおもてなしとして評価されたのではないかと。こうした視点も重要。	平準化策の方針③に反映。 “沖縄のより深い魅力としては、各地域・島における人々との交流や暮らし、生業に基づいた、オフ期だからこそその魅力を打ち出していくことも重要であるため、今後はこれらを活用することで沖縄の深い魅力に惹かれて来訪し、沖縄に縁を持ってくれる方(関係人口)の増加を図ることが求められる。”	提言案 方針③ 15頁
1月から12月までの沖縄の各地域の、スポーツや芸能などの動画で作ってはどうか。動画はコストがかかるものの非常に説得力があるので、ぜひ提案したい。	平準化策の方針③に反映。 “これらのコンテンツについては既に各団体等でPR動画などを作成しているため、県やOCVBが、市町村や各地域の観光協会等を通じて情報を集約した上で、全県的なマーケティング戦略に基づき動画等を活用した情報発信やプロモーションを行うことが重要である。”	提言案 方針③ 15頁

【（株）かねひで総合研究所 代表取締役理事長 花牟礼 真一 委員】

委員意見	委員意見の反映箇所	頁・行
21世紀ビジョンの将来像を構成する内容が観光平準化に寄与する一方、観光平準化がほかの産業や、21世紀ビジョンの将来像への貢献にもつながる。要するに相互作用があり、Win-Winの関係である。	(2)会議設置の意義・目的 に反映。 “また、観光需要の年間平準化は、令和4年5月に決定された新・沖縄21世紀ビジョン基本計画に掲げる5つの将来像のいずれにも寄与する可能性を持つとともに～”	提言案 2頁
広島には、原爆ドームや宮島にガイド付きで行くようなツアーから、弓道を外国人に体験させるツアーまで、細かい外国人向けの体験ツアーが多く感心した。沖縄でもそのような形のものであれば良い。	平準化策の方針③【施策例】に反映。 - 県内各地の取組や旅行会社の提供する県内ツアーに関する情報集約	提言案 方針③ 15頁
観光業界はリーディング産業なので、非常に俯瞰的かつシナジーが大きい領域。観光業界のみで考えるのではなく、「観光×〇〇」という形で、「〇〇」に他の産業などを入れることで、観光との掛けあわせで考えていただきたい。また県庁内でも様々な部署との横断的な取組をぜひ観光部門が引っ張ってほしい。 観光が地域なり、市町村なり、産業なり、庁内のほかの部局なりと一緒にすることで、最終的には新たな気づき生まれ、平準化の種になる可能性がある	平準化策の方針④に反映。 “平準化策を推進するため、県と市町村においては、観光部門だけではなく、文化やスポーツ、商工、教育など様々な部局や民間等との連携・協力のほか「観光×地域」や「観光×情報産業」のように「観光×●●」という他分野との連携による相乗効果を発揮するため、「稼ぐ力」の向上を共通目標とした施策の実行体制を構築すべきである。”	提言案 方針④ 15頁

【沖縄ツーリスト（株）代表取締役会長 東 良和 委員】

委員意見	委員意見の反映箇所	頁・行
<p>3ページ目の平準化策の整理について、近年は航空会社も本社一括の座席コントロールをしており、一次交通については発地・着地という考え方はあまりない。またGoToのような施策の管理は沖縄でもやっている。長期休暇の分散化も、発地側でしかできないわけではない。着地側でもできるという、能動的な形に整理すべき。</p>	<p>(3)平準化の概念整理にて発地・着地の区分を外して再整理</p>	<p>提言案 3頁</p>
<p>平準化は、地域による季節性の違いを考慮しながら、沖縄県全体で考えるべき。例えば、ガイドさんによってはオフ期に2か月休むようなライフスタイルの方もいるが、他の10か月間で生計を立てられるのであれば、それは幸せな生き方ではないか。平準化だから一年中観光を回すべきという考え方は、今後10年間の計画としてそぐわない。今後の観光の在り方としては、人も自然も、たとえ2か月休んでも健全経営ができていればよいということを示したい。</p>	<p>平準化に対する考え方に反映。 “県民の幸福という観点からは、沖縄の人々の暮らしや、自然環境の保全と利用のバランスを考慮することが求められる。一方で、離島など地域の観光業界の一部については、オンシーズンに集中的に働いた分、オフシーズンにはまとめて休暇を取ることにより福利厚生の実を果している事例があるなど、様々なライフスタイルが許容されるべきであり、その上で、地域や島、コンテンツによって異なるオン・オフを有効に活用し、県全体で平準化している状態が理想である。” “また、本県では地域や島、コンテンツによってオンとオフの時期が異なるため、こうした違いを上手に組み合わせながら、沖縄県全体で場所と時期の分散化を図るとともに、地元住民との触れ合いなど沖縄観光ならではの魅力を活用することで、沖縄らしい年間平準化を追求すべきである。”</p>	<p>提言案 13頁 本文3段落目 ・ 枠内3段落目</p>
<p>需要喚起するために業者を越えて沖縄の面白いバスツアーの情報集約・発信を行い、沖縄行きが決まったタイミングでバスツアーを申し込んでもらうプロモーションを行ってはどうか。大きい旅行会社から小さい旅行会社まで、合わせればそれぞれの得意とする面白いツアーがたくさんある。</p>	<p>平準化策の方針③【施策例】に反映。 - 県内各地の取組や旅行会社の提供する県内ツアーに関する情報集約</p>	<p>提言案 方針③ 15頁</p>
<p>場所の平準化に対しては、カフェなどの小さいところでも巡ることができるレンタカーが大きく貢献していると思う。一方、それに代わる二次交通も必要。</p>	<p>平準化策の方針①に反映。 “さらに、コンテンツへのアクセスを容易にするため、二次交通に関してはレンタカーの利便性向上に加え、新しい二次交通の充実も同時に図るべきである。” 【施策例】 ・新しい二次交通の充実 - 小禄道路開通を見据えた、空港から各圏域へのシャトルバスの運行など - レンタサイクル・電動キックボードなどラストワンマイル交通の拡充</p>	<p>提言案 方針① 14頁</p>
<p>世界のウチナーンチュ大会は、本気でマーケティングをすれば相当な人数が来るのではない。ビッグイベントが5年に1度なので、ミニイベントを毎年開催してもいい。</p>	<p>平準化策の方針③に反映。 “加えて、海外で生まれ育ったうちなーんちゅ（沖縄人）や三線やエイサー、琉球舞踊、沖縄空手など、沖縄文化のルーツを求めて来訪する旅行者も季節を問わない客層であることから、これらのルーツツーリズムも平準化に寄与するものである。” 【施策例】 ・ルーツツーリズム強化 - コンテンツの整備 - プレイメントの開催（ウチナーンチュ大会を補完する毎年のイベント等）</p>	<p>提言案 方針③ 15頁</p>
<p>カレンダーは、壁に貼って1度に見られるようなものもあれば、より意識が高まりやすいのではないか。</p>	<p>事業者向けカレンダーについて、紙媒体の作成も検討</p>	<p>-</p>

【沖縄文化芸術振興アドバイザー 平田 大一 委員】

委員意見	委員意見の反映箇所	頁・行
<p>観光客にとって幸せな平準化の在り方がある一方、県民や島民の皆さんにとっても幸せな平準化の在り方があるという考え方も非常に重要。 地域ごとにオン・オフがあるので、それを組み合わせることで、沖縄全体で平準化できていけばよいのではなか。 そのような考え方こそ沖縄らしい観光の在り方ではないか。</p>	<p>平準化に対する考え方に反映。 “県民の幸福という観点からは、沖縄の人々の暮らしや、自然環境の保全と利用のバランスを考慮することが求められる。一方で、離島など地域の観光業界の一部については、オンシーズンに集中的に働いた分、オフシーズンにはまとめて休暇を取るにより福利厚生の実を充実している実例があるなど、様々なライフスタイルが許容されるべきであり、その上で、地域や島、コンテンツによって異なるオン・オフを有効に活用し、県全体で平準化している状態が理想である。” “また、本県では地域や島、コンテンツによってオンとオフの時期が異なるため、こうした違いを上手に組み合わせながら、沖縄県全体で場所と時期の分散化を図るとともに、地元住民との触れ合いなど沖縄観光ならではの魅力を活用することで、沖縄らしい年間平準化を追求すべきである。”</p>	<p>提言案 13頁 本文3段落目 ・ 枠内3段落目</p>
<p>オンとオフには四季を彩るような効果があるのではないか。例えば、天気が悪ければ島の人たちのオフの楽しみ方や暮らしを見せていく、新しい観光の形があってもいい。 お金を落としてくれる観光客も必要だが、それ以上に沖縄と親戚付き合いをしてくれるような、島の人あるいは沖縄の人になってくれるような方を増やすことこそ、沖縄らしい観光の形ではないか。</p>	<p>平準化策の方針③に反映。 “特に、沖縄のより深い魅力としては、各地域・島における人々との交流や暮らし、生業に基づいた、オフ期だからこそその魅力を打ち出していくことも重要であるため、今後はこれらを活用することで沖縄の深い魅力に惹かれて来訪し、沖縄に縁を持ってくれる方(関係人口)の増加を図ることが求められる。”</p>	<p>提言案 方針③ 15頁</p>
<p>ルーツツーリズムが重要である。沖縄にルーツがある県外在住者の中には、まだ来ていない人や、そもそも情報が届いてない人たちが多くいるはず。 また、先祖のルーツだけではなく、三線やエイサー、琉球舞踊、空手のルーツを訪ねて来る人もいるので、それらの面にも力を入れるべき。 世界のウチナーンチュ大会は5年に1度なので、それ以外の年はブリッジイベントという橋渡しのイベントでつないでいくのが良いのではないか。</p>	<p>平準化策の方針③に反映。 “加えて、海外で生まれ育ったうちなーんちゅ（沖縄人）や三線やエイサー、琉球舞踊、沖縄空手など、沖縄文化のルーツを求めて来訪する旅行者も季節を問わない客層であることから、これらのルーツツーリズムも平準化に寄与するものである。” 【施策例】 ・ルーツツーリズム強化 - コンテンツの整備 - イベントの開催（ウチナーンチュ大会を補完する毎年のイベント等）</p>	<p>提言案 方針③ 15頁</p>
<p>平準化策の方針⑤については、この提言により市町村が自発的に県と連携しようと思うことが重要。そこで、書きぶりに関しては届く言葉を選ぶことで、フックのかかるような表現にする必要がある。県と市町村とで足並みが揃っていないために、市町村側からは連携が難しいという声も聞く。もう少しひざ詰めでの議論を行うことで、文化と観光とスポーツが横串に刺されたような連携体制を、県と市町村との間に作っていく必要がある。</p>	<p>平準化策の方針④に反映。 “平準化策を推進するため、県と市町村においては、観光部門だけではなく、文化やスポーツ、商工、教育など様々な部局や民間等との連携・協力のほか「観光×地域」や「観光×情報産業」のように「観光×●●」という他分野との連携による相乗効果を発揮するため、「稼ぐ力」の向上を共通目標とした施策の実行体制を構築すべきである。”</p>	<p>提言案 方針④ 15頁</p>

【竹富町観光協会 会長 大島 佐喜子 委員】

委員意見	委員意見の反映箇所	頁・行
<p>オフシーズンは必要だと思う。西表島に限って言うと、オンシーズンに従業員の休みが取れないため、1月の閑散期に閉めて休みを取らせる。またオフシーズンである冬は雨が多い。そのためにオンとオフがはっきりしている。また同じ島の中でもオンとオフが大きく分かれている。西表島の西側は夏がピークで体験レジャーをする観光客が圧倒的に多い一方、東側は冬がピークで団体旅行が多い。</p> <p>オーバーツーリズムが問題となっているが、決して自然保護ではない。私たちは自然をうまく利用して経済を回しているのだから、保護や保全だけを捉えずに、保全と利用という言葉をどこかに残してほしいと思う。</p>	<p>平準化に対する考え方に反映。 “県民の幸福という観点からは、沖縄の人々の暮らしや、自然環境の保全と利用のバランスを考慮することが求められる。一方で、離島など地域の観光業界の一部については、オンシーズンに集中的に働いた分、オフシーズンにはまとめて休暇を取ることにより福利厚生の実例があるなど、様々なライフスタイルが許容されるべきであり、その上で、地域や島、コンテンツによって異なるオン・オフを有効に活用し、県全体で平準化している状態が理想である。” “また、本県では地域や島、コンテンツによってオンとオフの時期が異なるため、こうした違いを上手に組み合わせながら、沖縄県全体で場所と時期の分散化を図るとともに、地元住民との触れ合いなど沖縄観光ならではの魅力を活用することで、沖縄らしい年間平準化を追求すべきである。”</p>	<p>提言案 13頁 本文3段落目 ・ 枠内3段落目</p>
<p>各地域には既に多くの取組があるため、それを吸い上げてマーケティングをしてもらうほうが良い。そのうえで、例えば「京の冬の旅」のように、冬の沖縄をアピールすることに力を入れるべきではないか。</p>	<p>平準化策の方針③に反映。 “コンテンツミックスについては、地域や島によってオンシーズンが異なるコンテンツを組み合わせることで、沖縄県全体での平準化を目指すべきである。” “これらのコンテンツについては既に各団体等でPR動画などを作成しているため、県やOCVBが、市町村や各地域の観光協会等を通じて情報を集約した上で、全県的なマーケティング戦略に基づき動画等を活用した情報発信やプロモーションを行うことが重要である。” 【施策例】 ・既存の取組の活用及び市場動向に応じた動的な市場ミックス策の展開 - 県内各地の取組や旅行会社の提供する県内ツアーに関する情報集約 - オフ期ならではの魅力や自然の営みと一体となったコンテンツの拡充 - 各地の季節別の魅力を効果的にターゲットに届ける官民一体となったキャンペーン等の実施</p>	<p>提言案 方針③ 15頁</p>
<p>石垣ではLCCが飛びはじめたことで年齢層が下がりファミリー層が増えた。ハワイのホノルルマラソンはJALが冠スポンサーになったことで日本人ランナーが増えた。沖縄の客層は飛行機に大きく左右されるので、航空会社との連携も必要ではないか。</p>	<p>平準化策の方針④に反映。 “加えて、沖縄観光は航空会社の提供座席数による影響を大きく受けるため、引き続き航空会社との協力関係を維持する必要がある。” 【施策例】 - 航空会社と連携した施策の展開</p>	<p>提言案 方針④ 16頁</p>

【(株)リクルートライフスタイル沖縄 代表取締役社長 有木 真理 委員】

委員意見	委員意見の反映箇所	頁・行
<p>ハワイ州では、州が各島のターゲットや作るべき商品を示し、その作った商品を州がプロモーションをかけていくという役割分担がなされている。</p>	<p>平準化策の方針③に反映。 “県やOCVBが、市町村や各地域の観光協会等を通じて情報を集約した上で、全県的なマーケティング戦略に基づき動画等を活用した情報発信やプロモーションを行うことが重要である。”</p>	<p>提言案 方針③ 15頁</p>
<p>例えばカレンダーを作る上では、3C分析（顧客、競合、自社）のうち競合の分析がとても重要。例えばマラソン大会に2週連続では出ないという習慣や、競合地域のイベント日程等を踏まえたうえで、沖縄としてどの時期に何をすべきかという戦略を考える必要がある。</p>	<p>平準化の方針②に反映。 “オフ期におけるイベントの集客力を最大限に活かすため、関係者に対して、他地域の動向も踏まえたイベント日程の検討を促すことが有効である。” 【施策例】 ・オフ期の集客を最大化するためのイベント戦略 - 他地域の類似イベントの日程を踏まえたイベント日程戦略の策定 - 県内主要イベントの日程を調整する会議体の設置</p>	<p>提言案 方針② 14頁</p>

【杉本 健次 委員】

委員意見	委員意見の反映箇所	頁・行
<p>ピーク時期の需要の分散化は1つの目標だが、前提となるような大きな目標ではない。「観光収入の平準化を目指し、オフ期における需要の増加と消費額を向上させること」をメインの目標とし、併せて「ピーク期の需要の分散化を図る」ことを加えるほうが、より分かりやすくなるのではないか。</p>	<p>平準化に対する考え方 に反映。 “観光の年間平準化は、「稼ぐ力」の強化を目的とした重要な手段として位置付けられる。そのため、人数の平準化ではなく、観光収入の平準化を目標として明確に打ち出し、オフ期における需要と消費額の増加を目指すべきである。 ～ これらにより、特定の地域や時期、コンテンツに集中している需要を機会損失することなく分散することで、観光回復後に一部で懸念されているオーバーツーリズムに対処するとともに、自然・歴史・文化等の保全と利用を促進することで、県民の幸福を追求する持続可能な観光地づくりとSDGsへの貢献を図ることが望ましい。”</p>	<p>提言案 13頁 枠内</p>
<p>課題②で、沖縄県の消費単価がピークとそれ以外とで差があるということが示されているが、これは全国的にもそのような傾向にある。沖縄県の問題は極端にその差があることなので、「極端に差がある」という表現に変えるべき。</p>	<p>平準化に係る課題①に反映。 “沖縄県来訪者は、ピーク期である夏季の消費単価が極端に高くなる特徴を持ち、観光収入に季節性をもたらす一因となっている。”</p>	<p>提言案 課題① 9頁</p>
<p>コンテンツ開発は、外部の人だけでも、沖縄の人たちだけでもできるのではなく、外部と内部の知恵を生かしながら、沖縄の人たちが主体となつてつくり上げていくことが大事。</p>	<p>平準化の方針①に反映。 “その際、コンテンツ整備は県外の企業・人材の力も活用して施策を推進することが望ましい。”</p>	<p>提言案 方針① 14頁</p>

<p>沖縄観光にレンタカーは必須。一方で、今後、運転できない方たちも増えるため、レンタカーに依存しない仕組みづくりも必要。 小禄道路が開通したらどのような交通体系をつくり上げていくべきか、県がリーダーシップを取って、名護市と連携をしながら進めてほしい。</p>	<p>平準化策の方針①に反映。 “さらに、コンテンツへのアクセスを容易にするため、二次交通に関してはレンタカーの利便性向上に加え、新しい二次交通の充実も同時に図るべきである。” 【施策例】 ・新しい二次交通の充実 - 小禄道路開通を見据えた、空港から各圏域へのシャトルバスの運行など - レンタサイクル・電動キックボードなどラストワンマイル交通の拡充</p>	<p>提言案 方針① 14頁</p>
<p>事例として挙げた「京の冬の旅」は、キャンペーンの実施そのものではなく、各主体の連携による京都の総力を挙げた取り組みであるという部分を参考にしてほしい。</p>	<p><成功要因の分析> に反映 “オフ期の魅力的なコンテンツ提供やキャンペーン展開をするためには、行政や観光協会・DMOと、コンテンツを提供する民間や地域、送客する航空会社や旅行会社が連携した、総力を挙げた取り組みを実施。” 平準化の方針③ 【施策例】に反映。 - 各地の季節別の魅力を効果的にターゲットに届ける官民一体となった キャンペーン等の実施</p>	<p>提言案 12頁 本文2点目 提言案 方針③ 15頁</p>
<p>同じ観光業の中でも業種によって課題が異なる。修学旅行は秋に集中しているが、バスが不足しているため、来年は成り立たない可能性がある。そこで、修学旅行を2～3月に誘致してはどうか。これは受け地側の観光事業者だけでは無理なので、県が入って進める必要がある。</p>	<p>平準化に係る課題⑤ に反映。 “各市場に目を向けると、例えば夏場は長期休暇及びリゾート需要による混雑でのレンタカー不足や秋季はオフ期でありながら修学旅行が偏っているために起こるバスの供給不足が指摘されており、修学旅行市場だけではなくクルーズ船客やその他の団体旅行市場全体に支障が生じてしまうなど、市場によって異なる課題が存在する。” 平準化の方針③ に反映。 “秋季に偏っている修学旅行を起因とする大型バスの供給不足については、修学旅行をプロスポーツキャンプの時期である2～3月にシフトさせることを検討するほか、クルーズ船や高齢者の団体旅行等と組み合わせることで対処することが望ましい。” 【施策例】 ・各業種・市場ごとの状況を加味した平準化策 - 発地地域の旅行業者や学校への要請による修学旅行実施時期の分散</p>	<p>提言案 課題⑤ 10頁 提言案 方針③ 15頁</p>
<p>航空座席の供給以上には観光客を増やせないのが、航空会社の供給に左右されるということを課題として打ち出し、航空会社との連携を加えるべきではないか。</p>	<p>平準化策の方針④に反映。 “加えて、沖縄観光は航空会社の提供座席数による影響を大きく受けるため、引き続き航空会社との協力関係を維持する必要がある。” 【施策例】 - 航空会社と連携した施策の展開</p>	<p>提言案 方針④ 16頁</p>
<p>観光は地域の総合力。県においても、文化観光スポーツ部だけではなく、他部局と連携して取り組んでほしい。</p>	<p>平準化の方針④ に反映。 “平準化策を推進するため、県と市町村においては、観光部門だけではなく、文化やスポーツ、商工、教育など様々な部局や民間等との連携・協力のほか「観光×地域」や「観光×情報産業」のように「観光×●●」という他分野との連携による相乗効果を発揮するため、「稼ぐ力」の向上を共通目標とした施策の実行体制を構築すべきである。”</p>	<p>提言案 方針④ 15頁</p>
<p>県の統計データの中で、航空機を利用したインバウンド観光客の80%近くが世帯収入480万円以下という事実を見て驚いた。平準化と直接は関係ないかもしれないが、沖縄のインバウンドの実態を表す象徴的なデータなので、参考資料の現況データの中に加えてほしい。</p>	<p>参考資料2にデータを追加</p>	<p>参考資料2 22頁</p>

沖縄県の季節性に関する現況データ

目次

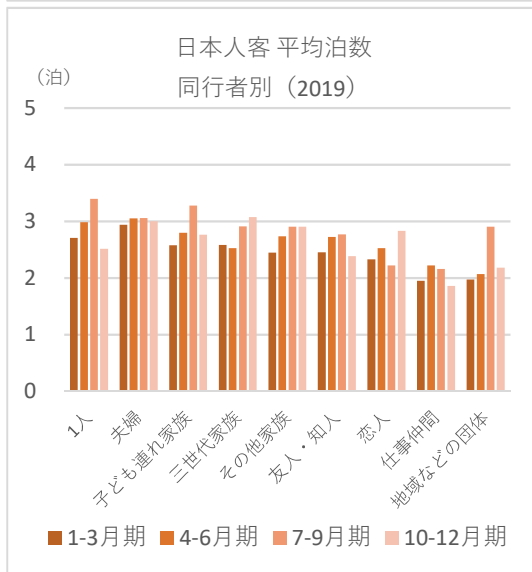
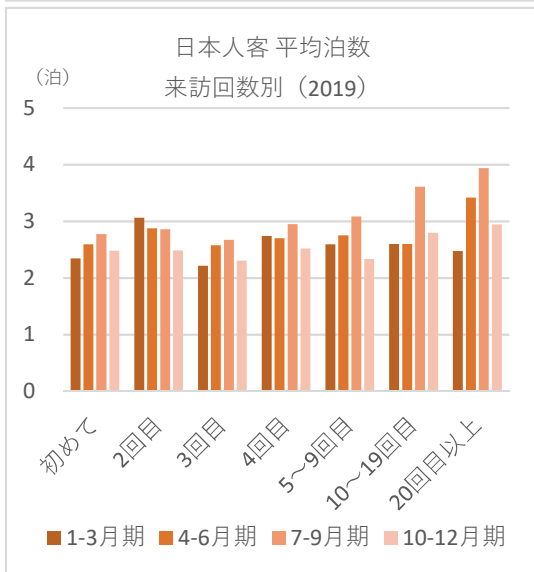
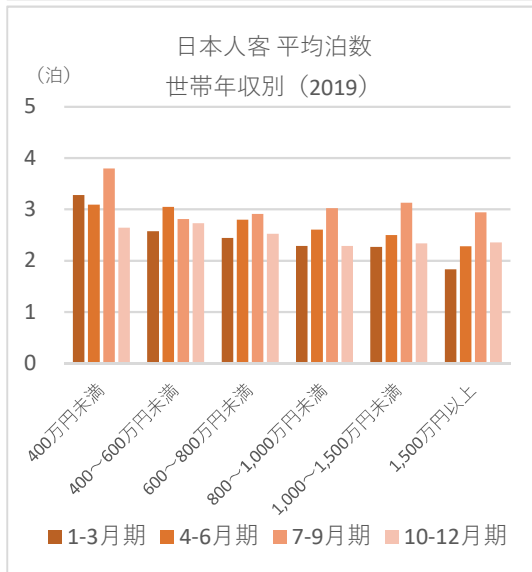
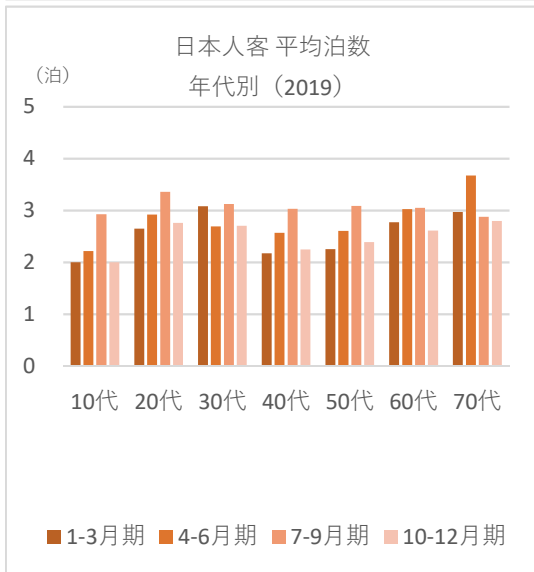
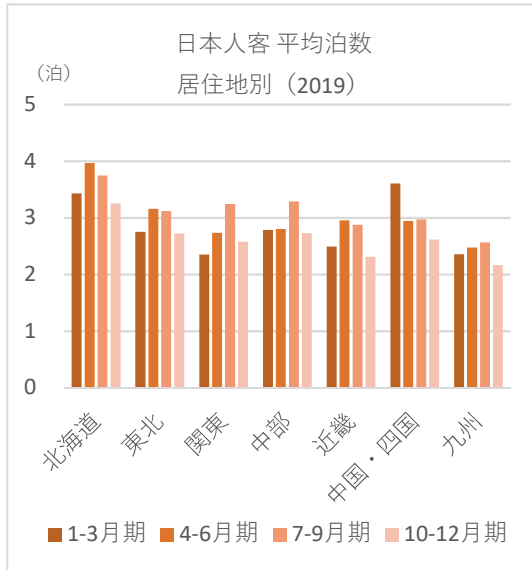
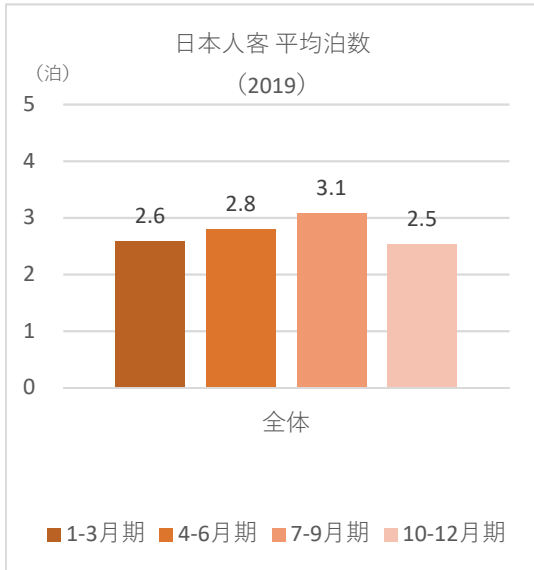
1. 平均泊数・消費額の季節変動	2
(1) 国内客	2
① 平均泊数.....	2
② 1人当たり消費単価	5
③ 観光収入.....	10
(2) 外国人客.....	11
① 平均泊数.....	11
② 1人当たり消費単価	11
③ 観光収入.....	15
2. 人数の季節変動.....	16
(1) 沖縄県	16
① 入域観光客数と修学旅行生数.....	16
② 日本人客（属性別）	17
③ 外国人客・クルーズ客（国籍・地域別）	21
④ 外国人客（空路）の客層【参考】	22
⑤ 離島入域客.....	24
(2) 日本全体.....	25
① 日本人国内旅行者	25
② 訪日外国人・訪日クルーズ客.....	27
③ 国内主要観光地の日本人・外国人客.....	29
(3) 海外.....	30
① 出国者	30
② 海外主要観光地の国内・外国人客	31
3. その他.....	32
(1) 月別 MICE 開催実績.....	32

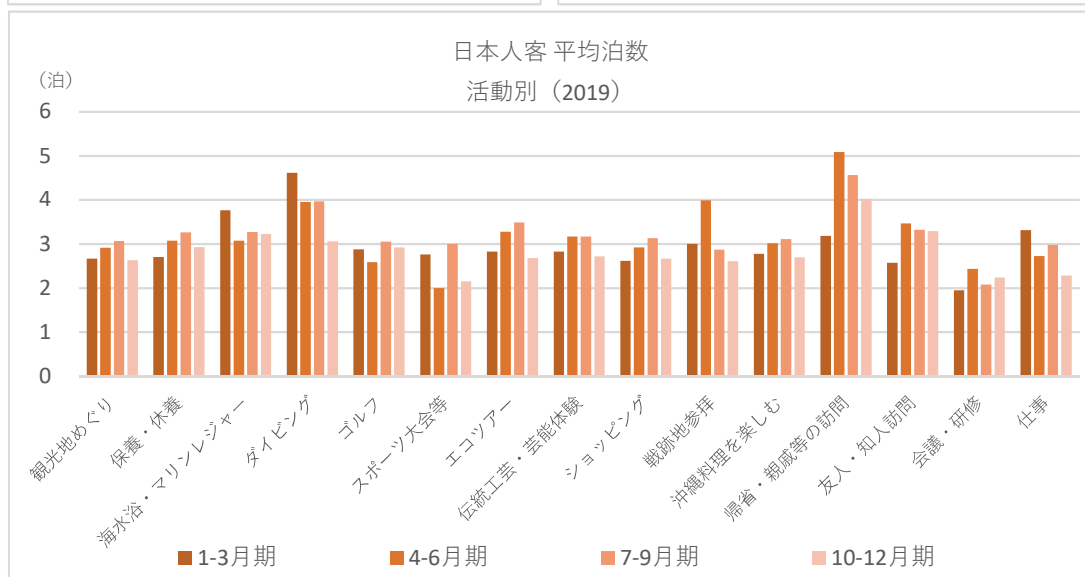
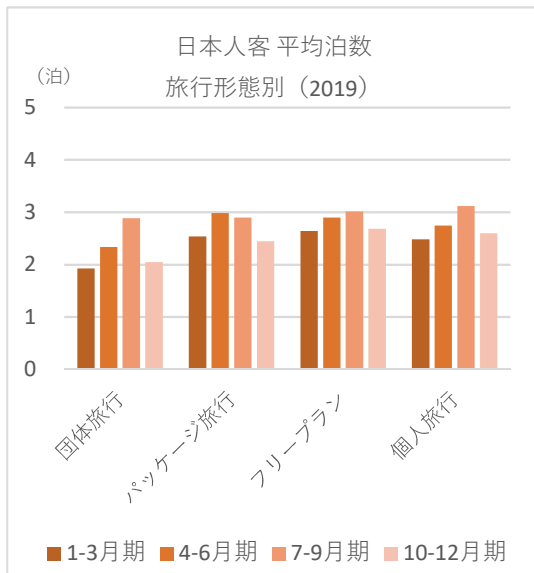
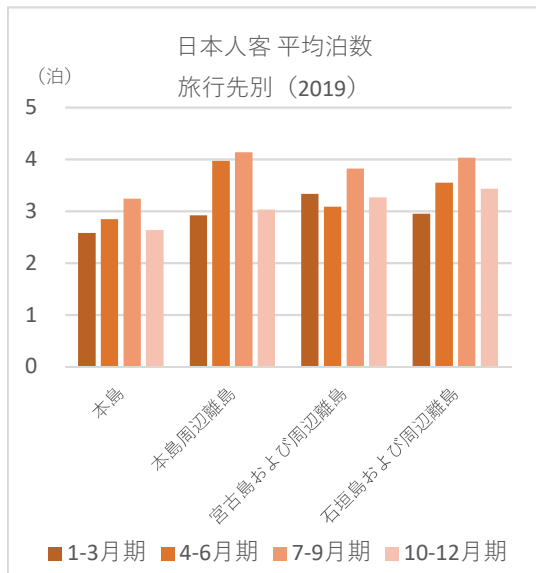
1. 平均泊数・消費額の季節変動

(1) 国内客

① 平均泊数

日本人客 平均泊数		2019年				日本人客 平均泊数		2019年			
		1-3月期	4-6月期	7-9月期	10-12月期			1-3月期	4-6月期	7-9月期	10-12月期
全体		2.6	2.8	3.1	2.5			1.0	1.0	1.0	1.0
居住地	北海道	3.4	4.0	3.7	3.3	泊数	1泊	2.0	2.0	2.0	2.0
	東北	2.8	3.2	3.1	2.7		2泊	3.0	3.0	3.0	3.0
	関東	2.4	2.7	3.2	2.6		3泊	4.0	4.0	4.0	4.0
	中部	2.8	2.8	3.3	2.7		4泊	5.0	5.0	5.0	5.0
	近畿	2.5	3.0	2.9	2.3		5泊	6.0	6.0	6.0	6.0
	中国・四国	3.6	2.9	3.0	2.6		6泊	13.6	14.2	11.8	10.8
	九州	2.4	2.5	2.6	2.2		7泊以上	0.0	0.0	0.0	0.0
性別	男性	2.5	2.7	3.0	2.5	宿泊施設	リゾートホテル	2.7	2.8	3.1	2.7
	女性	2.6	2.9	3.2	2.6		シティホテル	2.5	2.6	3.0	2.4
年代	10代	2.0	2.2	2.9	2.0		ビジネスホテル	4.1	3.8	4.3	3.0
	20代	2.6	2.9	3.4	2.8		民宿・ペンション	2.3	2.2	3.6	2.1
	30代	3.1	2.7	3.1	2.7		ドミトリー	4.7	4.5	4.4	7.4
	40代	2.2	2.6	3.0	2.2		ウィークリーマンション	3.2	4.2	5.7	4.3
	50代	2.2	2.6	3.1	2.4		実家・親戚知人宅	3.5	5.2	3.9	3.0
	60代	2.8	3.0	3.0	2.6	その他	2.7	2.9	3.1	2.6	
	70代	3.0	3.7	2.9	2.8	観光地めぐり	2.7	3.1	3.3	2.9	
世帯年収	400万円未満	3.3	3.1	3.8	2.6	保養・休養	3.8	3.1	3.3	3.2	
	400～600万円未満	2.6	3.0	2.8	2.7	海水浴・マリレジャー	4.6	4.0	4.0	3.1	
	600～800万円未満	2.4	2.8	2.9	2.5	ダイビング	2.9	2.6	3.1	2.9	
	800～1,000万円未満	2.3	2.6	3.0	2.3	ゴルフ	3.2	4.8	4.5	2.8	
	1,000～1,500万円未満	2.3	2.5	3.1	2.3	釣り	2.7	4.0	3.2	2.6	
	1,500万円以上	1.8	2.3	2.9	2.4	スパ・エステ	2.8	2.0	3.0	2.1	
来訪回数	初めて	2.3	2.6	2.8	2.5	スポーツ大会等	2.8	3.3	3.5	2.7	
	2回目	3.1	2.9	2.9	2.5	エコツアー	2.8	3.2	3.2	2.7	
	3回目	2.2	2.6	2.7	2.3	伝統行事	2.6	2.9	3.1	2.7	
	4回目	2.7	2.7	2.9	2.5	ショッピング	3.0	4.0	2.9	2.6	
	5～9回目	2.6	2.7	3.1	2.3	戦跡地参拝	2.8	3.0	3.1	2.7	
	10～19回目	2.6	2.6	3.6	2.8	沖縄料理を楽しむ	2.3	2.7	5.2	2.8	
	20回目以上	2.5	3.4	3.9	2.9	イベント	2.8	3.2	3.7	3.7	
前回 来訪時期	1年以内	2.5	2.9	3.3	2.7	伝統行事	2.2	2.1	1.7	3.0	
	3年以内	3.1	2.8	3.1	2.6	コンサート	3.7	4.0	4.0	4.0	
	5年以内	2.6	2.8	2.9	2.3	新婚旅行	2.3	2.3	2.8	2.9	
	10年以内	2.2	2.7	3.1	2.3	ウェディング	3.2	5.1	4.6	4.0	
	10年よりも前	2.4	2.7	2.9	2.4	帰省・親戚等の訪問	2.6	3.5	3.3	3.3	
同行者	初めて	2.3	2.6	2.8	2.5	友人・知人訪問	1.9	2.4	2.1	2.2	
	1人	2.7	3.0	3.4	2.5	会議・研修	3.3	2.7	3.0	2.3	
	夫婦	2.9	3.0	3.1	3.0	仕事	2.3	-	-	2.8	
	子ども連れ家族	2.6	2.8	3.3	2.8	プロスポーツキャンプ見学	-	2.0	2.0	2.5	
	三世大家族	2.6	2.5	2.9	3.1	空手	2.3	2.6	3.8	2.5	
	その他家族	2.4	2.7	2.9	2.9	その他	3.7	3.1	3.7	3.2	
	友人・知人	2.5	2.7	2.8	2.4	路線バス	2.5	2.9	3.0	2.1	
	恋人	2.3	2.5	2.2	2.8	観光バス	3.0	2.4	2.7	2.2	
	仕事仲間	1.9	2.2	2.2	1.9	貸切タクシー	2.6	2.8	3.5	2.4	
地域などの団体	2.0	2.1	2.9	2.2	一般タクシー	2.5	3.2	3.1	2.4		
旅行先	その他	2.3	2.4	2.8	2.3	モノレール	2.8	3.0	3.1	2.8	
	本島	2.6	2.8	3.2	2.6	レンタカー	2.9	4.0	3.9	3.1	
	本島周辺離島	2.9	4.0	4.1	3.0	自家用車・法人車	3.1	3.3	3.9	3.3	
	宮古島および周辺離島	3.3	3.1	3.8	3.3	航空機(県内)	3.0	3.7	4.4	3.2	
	石垣島および周辺離島	2.9	3.5	4.0	3.4	船(県内)	7.7	2.8	5.0	4.9	
交通機関	その他	2.4	2.9	3.7	2.6	自転車	2.4	2.9	3.7	2.6	
	団体旅行	1.9	2.3	2.9	2.0	その他	1.9	2.3	2.9	2.0	
	パッケージ旅行	2.5	3.0	2.9	2.4	フリープラン	2.5	2.7	3.1	2.6	
	個人旅行	2.5	2.7	3.1	2.6	個人旅行	2.5	2.7	3.1	2.6	





沖縄県：観光統計実態調査

② 1人当たり消費単価

日本人観光客 1人当たり消費単価

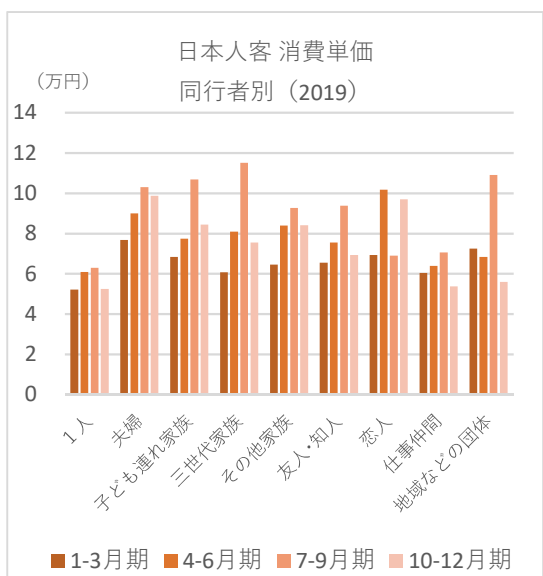
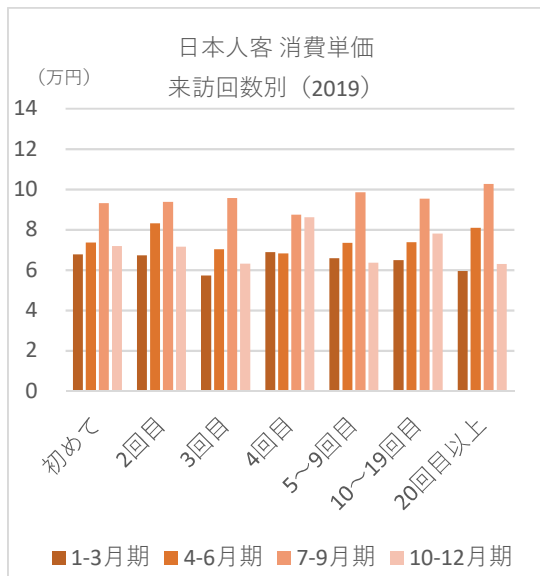
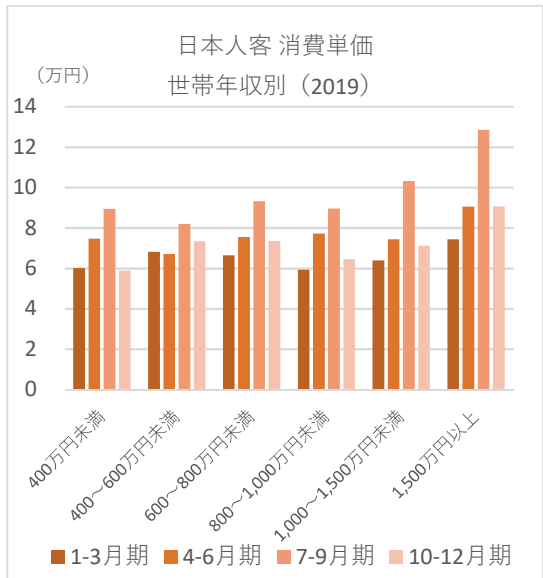
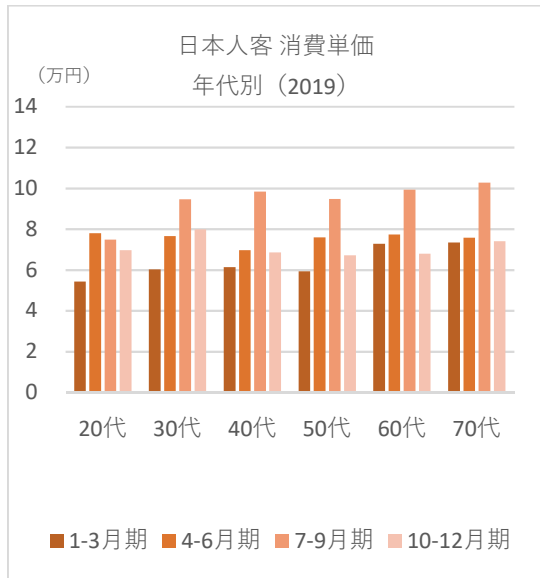
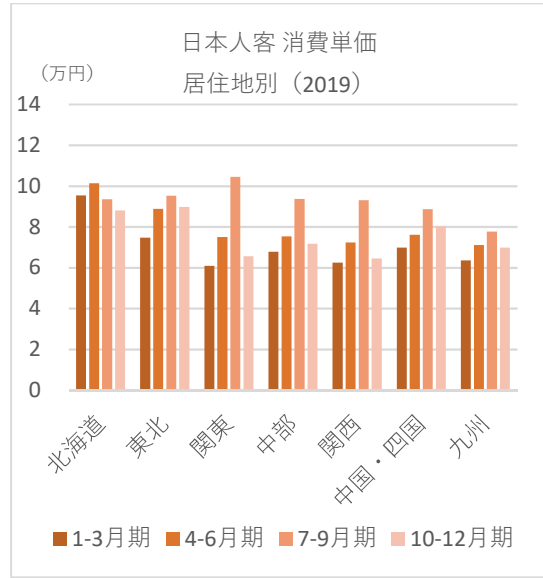
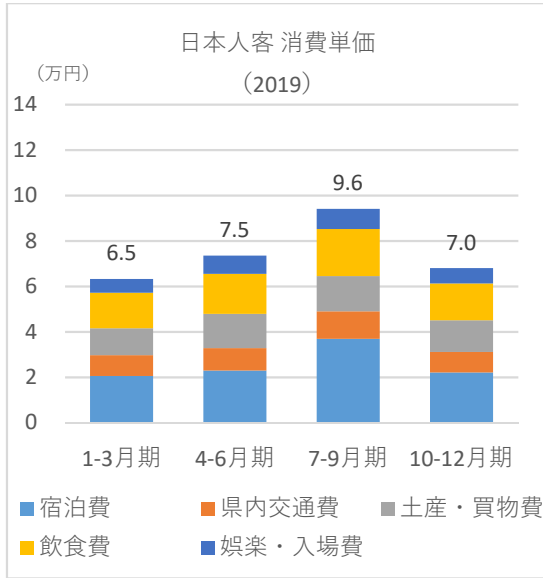
(円)

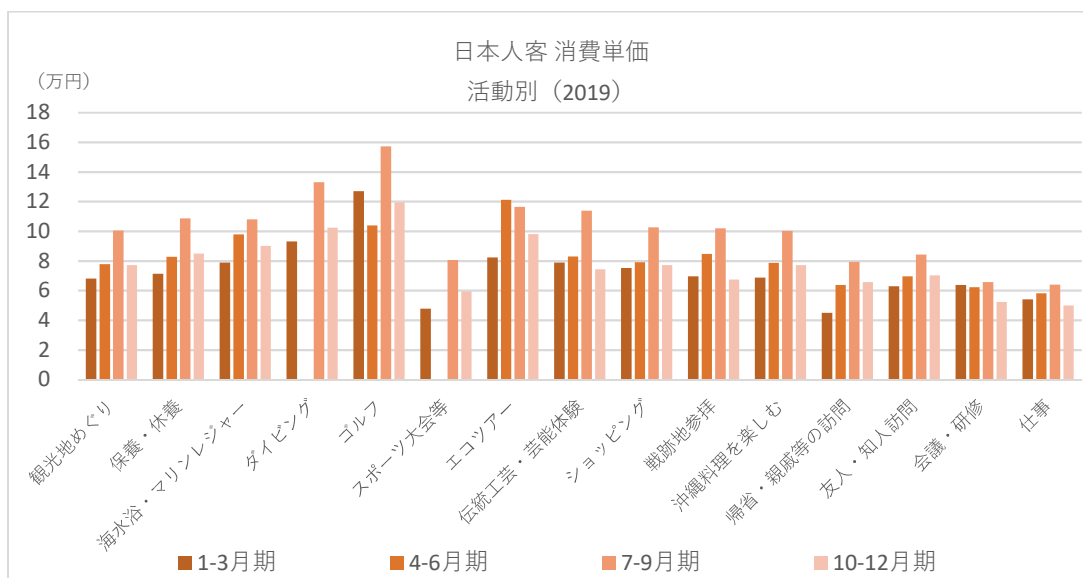
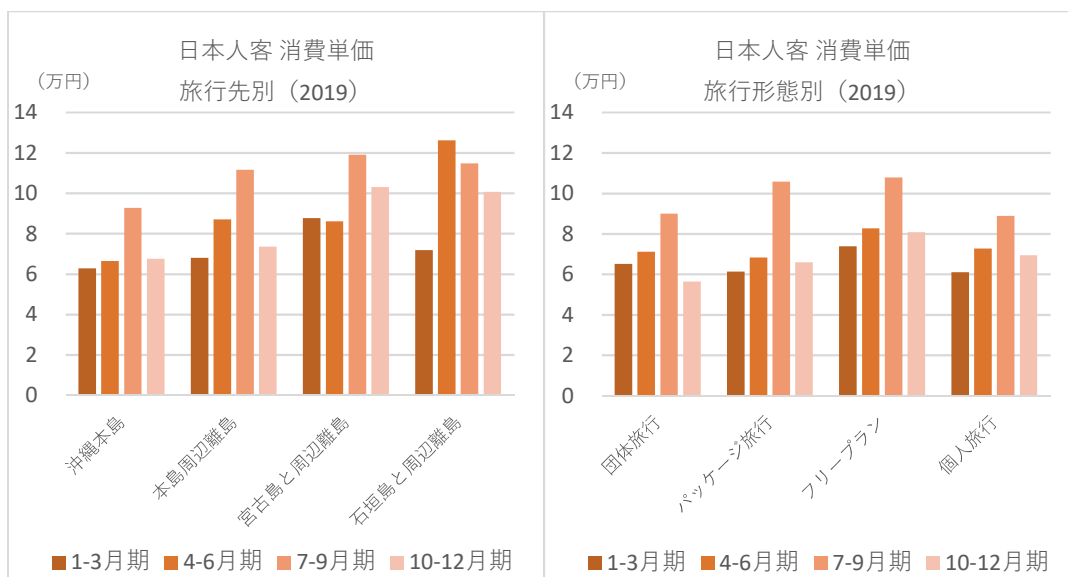
		2019年											
		1-3月期					4-6月期						
		総消費 単価	宿泊費	県内 交通費	土産・ 買物費	飲食費	娯楽・ 入場費	総消費 単価	宿泊費	県内 交通費	土産・ 買物費	飲食費	娯楽・ 入場費
全体		64,598	20,649	9,056	11,924	15,520	6,133	74,702	22,982	9,853	15,111	17,504	8,137
居住地	北海道	95,450	21,273	11,818	17,572	26,556	7,295	101,312	36,333	17,741	15,129	19,527	12,083
	東北	74,693	23,324	8,175	16,257	17,732	8,580	88,793	24,783	11,223	25,840	19,052	6,547
	関東	60,892	21,059	8,647	9,562	14,656	5,961	74,953	22,906	10,020	14,385	17,271	8,983
	中部	67,823	21,119	9,099	15,947	14,023	7,166	75,340	23,241	9,304	15,576	17,928	8,045
	関西	62,377	20,054	9,439	10,802	15,214	6,095	72,326	23,075	9,535	14,959	17,012	6,773
	中国・四国	69,751	18,195	9,368	17,675	15,569	8,139	76,018	21,453	10,310	14,858	17,259	11,610
	九州	63,477	20,938	8,831	11,919	16,243	4,272	71,047	21,782	9,360	14,722	17,800	6,360
性別	男性	61,084	20,072	8,722	9,680	15,247	6,165	71,876	23,369	9,888	12,176	17,521	7,828
	女性	68,429	21,306	9,412	14,342	15,827	6,099	77,054	22,464	9,739	17,858	17,427	8,458
年代	10代	-	11,333	5,827	4,133	4,667	900	-	19,941	9,828	10,398	11,894	3,045
	20代	54,339	16,799	6,966	9,747	14,415	5,766	77,957	21,654	9,973	18,057	17,939	10,098
	30代	60,195	18,349	9,246	11,303	14,338	5,943	76,580	23,622	8,749	15,349	19,116	8,856
	40代	61,342	20,452	8,609	10,996	14,779	5,474	69,614	19,631	8,985	14,838	16,562	7,370
	50代	59,321	19,054	8,191	10,699	15,448	5,024	75,915	23,339	9,975	14,190	16,954	10,576
	60代	72,814	22,630	10,082	13,824	16,753	7,250	77,407	24,778	11,000	15,680	18,286	6,742
	70代	73,373	23,720	10,426	14,203	15,685	8,281	75,813	26,070	11,121	14,746	16,736	5,532
	80代以上	79,084	26,698	10,837	11,622	23,705	2,638	56,555	20,087	8,562	10,733	15,019	2,087
世帯年収	400万円未満	60,173	19,853	8,362	11,703	13,525	5,723	74,627	22,785	10,493	15,037	16,074	9,503
	400～600万円未満	68,192	22,321	9,462	13,357	15,599	6,242	67,080	20,210	9,095	14,314	15,682	7,039
	600～800万円未満	66,516	20,886	9,320	13,420	16,047	6,277	75,414	25,408	9,899	14,334	17,379	6,390
	800～1,000万円未満	59,337	18,320	9,301	10,940	14,151	5,799	77,226	23,436	9,454	15,527	17,970	9,069
	1,000～1,500万円未満	63,908	19,177	8,516	9,410	17,639	6,037	74,296	22,548	9,140	16,149	17,080	8,662
	1,500万円以上	74,394	23,518	9,845	12,197	17,855	9,298	90,583	26,600	11,893	17,731	24,230	8,502
来訪回数	初めて	67,794	22,176	9,145	13,411	15,509	6,622	73,593	23,094	9,184	16,455	16,431	7,877
	2回目	67,308	17,382	9,986	14,389	15,767	6,492	83,106	25,421	10,615	21,034	16,513	8,070
	3回目	57,208	18,132	7,828	13,085	13,105	4,717	70,306	22,197	9,233	14,734	17,290	6,235
	4回目	68,759	23,794	8,480	12,289	16,769	6,592	68,278	21,182	9,556	13,530	14,472	5,816
	5～9回目	65,867	21,827	9,796	10,791	15,248	7,322	73,453	22,870	9,985	13,206	17,256	9,483
	10～19回目	64,890	23,005	9,735	10,592	14,990	5,697	73,719	24,070	9,799	13,837	18,344	6,160
	20回目以上	59,548	17,778	7,728	8,987	17,844	4,732	80,913	21,427	10,218	13,610	21,509	13,220
前回 来訪時期	1年以内	61,527	20,545	8,870	10,340	15,525	5,024	72,901	22,060	9,757	13,409	18,130	8,549
	3年以内	70,321	22,613	9,297	11,648	16,053	8,337	78,002	23,396	9,788	15,937	18,739	9,300
	5年以内	64,497	19,122	8,875	14,038	15,668	6,112	74,891	23,435	11,063	16,518	15,137	4,619
	10年以内	59,395	17,448	8,529	12,998	13,930	6,302	76,576	23,560	8,872	17,455	17,662	7,611
	10年より前	64,118	18,421	9,985	14,574	14,889	5,507	74,137	23,374	10,661	16,110	15,171	7,955
	初めて	67,795	22,172	9,147	13,410	15,511	6,623	73,574	23,087	9,169	16,446	16,425	7,900
同行者	1人	52,068	16,942	7,761	8,284	13,458	4,577	60,811	19,060	8,564	11,705	13,677	6,892
	夫婦	76,691	24,364	9,996	14,734	18,153	7,007	89,908	28,040	10,884	19,886	21,737	8,296
	子ども連れ家族	68,327	23,958	9,033	11,346	17,008	6,450	77,390	26,324	8,549	14,293	19,985	7,538
	三世大家族	60,749	21,381	7,940	11,122	14,457	5,706	80,885	29,751	14,540	11,626	20,093	4,208
	その他家族	64,504	21,088	9,097	13,786	14,156	4,574	83,900	22,350	12,086	21,032	19,174	8,919
	友人・知人	65,486	19,102	9,121	13,689	14,946	7,406	75,429	21,196	9,392	16,029	16,737	11,374
	恋人	69,275	22,598	10,150	10,113	17,139	8,460	101,699	29,022	10,049	19,519	22,358	10,971
	仕事仲間	60,355	18,718	8,737	10,922	15,036	6,357	63,910	18,874	10,009	11,155	15,082	7,597
	地域などの団体	72,450	17,932	12,140	19,777	11,437	10,394	68,306	19,669	11,158	10,964	17,463	8,711
	その他	59,716	21,624	14,260	9,940	10,407	3,411	-	24,948	8,715	9,252	11,467	5,156

		2019年												
		1-3月期					4-6月期							
		総消費 単価	宿泊費	県内 交通費	土産・ 買物費	飲食費	娯楽・ 入場費	総消費 単価	宿泊費	県内 交通費	土産・ 買物費	飲食費	娯楽・ 入場費	
全体		64,598	20,649	9,056	11,924	15,520	6,133	74,702	22,982	9,853	15,111	17,504	8,137	
旅行先	沖縄本島	62,853	20,425	8,501	11,806	15,126	5,558	66,512	20,587	8,666	14,352	15,498	6,315	
	本島周辺離島	67,991	23,196	11,107	9,694	14,754	6,077	87,027	22,625	9,208	23,057	14,697	16,763	
	宮古島と周辺離島	87,732	28,329	13,940	13,251	21,690	9,129	86,094	27,969	14,109	12,998	21,331	8,820	
	石垣島と周辺離島	71,880	21,810	13,353	11,761	16,326	8,075	126,153	36,598	18,444	21,712	29,328	18,226	
宿泊施設	リゾートホテル	74,998	25,241	10,013	13,936	17,448	6,792	85,371	27,767	10,927	17,507	19,075	8,631	
	シティホテル	66,448	20,951	9,257	13,909	15,454	5,666	73,728	23,038	10,061	15,805	16,628	7,430	
	ビジネスホテル	57,480	17,520	8,530	8,906	14,983	5,384	63,944	19,410	9,181	10,980	15,393	7,491	
活動	観光地めぐり	68,144	21,304	9,792	13,425	15,634	6,430	77,871	23,815	10,774	16,467	17,484	8,021	
	保養・休養	71,386	24,497	9,480	12,733	17,152	6,051	82,830	26,566	10,189	16,358	20,917	7,754	
	海水浴・マリレジャー	78,868	27,390	11,496	12,732	15,444	11,542	97,779	30,024	12,110	18,155	24,254	12,380	
	ダイビング	93,054	28,228	10,139	7,411	19,186	27,364	-	33,035	12,245	12,241	22,152	39,845	
	ゴルフ	126,980	30,869	13,156	12,518	28,086	33,934	103,807	24,039	11,200	20,054	19,686	27,219	
	釣り	-	27,013	16,041	13,215	15,583	10,390	92,541	25,629	14,575	11,446	17,175	23,636	
	スパ・エステ	96,299	37,137	10,069	15,938	20,197	11,096	111,717	29,930	11,838	15,669	28,707	23,676	
	スポーツ大会等	47,846	17,861	5,983	7,871	10,950	4,295	-	7,500	2,333	1,333	10,000	5,333	
	エコツアー	82,251	24,846	11,054	14,072	18,261	13,616	121,170	36,239	17,482	19,389	27,740	18,470	
	伝統工芸・芸能体験	78,758	27,800	9,154	15,275	19,068	6,130	83,017	22,949	10,710	19,903	17,873	10,366	
	ショッピング	75,172	21,894	8,995	18,032	16,724	6,701	79,177	22,634	9,383	21,319	17,312	6,737	
	戦跡地参拝	69,518	22,178	9,785	14,256	15,270	6,661	84,781	25,643	12,800	16,657	19,911	7,881	
	沖縄料理を楽しむ	68,741	21,760	9,169	12,918	16,968	6,012	78,654	22,764	10,265	16,537	19,237	8,097	
	イベント	50,422	16,432	6,424	9,994	11,804	4,883	50,941	16,508	7,226	10,563	10,734	4,355	
	伝統行事	68,467	21,659	8,590	12,539	18,290	5,058	88,441	20,000	9,719	30,222	16,969	10,419	
	コンサート	61,439	18,484	5,306	8,091	13,829	10,729	59,247	15,445	6,919	14,643	11,275	5,365	
	新婚旅行	102,857	37,520	9,501	21,229	22,432	8,319	138,217	43,853	14,343	37,327	26,492	15,333	
	ウエディング	57,981	13,061	9,825	13,865	18,017	2,657	77,842	21,998	12,490	14,757	20,377	6,681	
	帰省・親戚等の訪問	44,867	12,220	6,117	10,800	13,445	1,765	63,646	14,008	8,364	16,543	15,938	7,850	
	友人・知人訪問	62,899	18,521	9,286	10,550	17,630	5,866	69,559	19,153	9,285	14,610	19,960	6,315	
	会議・研修	63,816	20,705	8,343	11,441	16,051	6,517	62,206	18,270	8,559	14,396	13,704	6,771	
	仕事	54,016	20,158	8,523	6,313	15,157	3,111	58,192	19,128	9,331	8,656	15,229	5,345	
	プロスポーツキャンプ見学	62,833	20,099	10,371	12,356	14,684	4,392	-	-	-	-	-	-	
	空手	-	-	-	-	-	-	-	10,000	4,000	2,000	5,000	-	
	その他	58,120	21,137	8,912	10,094	12,728	3,606	75,763	24,667	11,124	12,577	16,896	7,939	
	旅行形態	団体旅行	65,083	19,482	9,325	15,732	13,376	6,833	71,099	21,422	10,698	12,920	16,855	8,567
		パッケージ旅行	61,383	17,948	8,265	17,094	12,353	5,573	68,306	18,759	10,541	18,590	13,420	5,990
フリープラン		73,771	19,127	10,935	12,530	20,459	7,946	82,617	21,131	11,498	16,594	21,536	11,455	
個人旅行		61,057	22,158	8,244	10,218	14,268	5,293	72,769	24,476	8,825	14,436	16,407	7,053	

		2019年											
		7-9月期						10-12月期					
		総消費 単価	宿泊費	県内 交通費	土産・ 買物費	飲食費	娯楽・ 入場費	総消費 単価	宿泊費	県内 交通費	土産・ 買物費	飲食費	娯楽・ 入場費
全体		95,642	36,945	12,151	15,424	20,641	8,875	69,918	22,202	8,906	14,000	16,164	6,802
居住地	北海道	93,432	33,722	15,173	12,473	17,028	12,536	87,935	24,100	10,007	20,989	22,676	9,267
	東北	95,221	37,962	12,191	15,227	17,617	6,890	89,740	24,182	10,935	21,122	17,263	9,506
	関東	104,476	42,213	12,565	16,575	22,468	9,490	65,532	22,578	8,553	11,718	15,186	6,613
	中部	93,648	37,243	12,583	14,729	18,764	9,904	71,772	21,612	9,692	14,181	16,514	7,983
	関西	93,021	33,115	11,432	14,551	21,504	9,085	64,540	20,866	8,563	11,649	16,007	6,968
	中国・四国	88,603	34,891	13,611	12,547	17,674	7,713	80,328	24,198	10,424	20,561	16,562	7,743
	九州	77,645	27,781	10,660	15,443	17,329	5,877	69,869	21,727	8,018	14,352	15,331	4,469
性別	男性	90,942	34,238	12,438	12,858	21,065	8,701	65,640	21,239	8,754	10,719	15,750	6,742
	女性	99,240	39,107	11,842	17,481	20,154	9,077	75,034	23,294	9,100	17,908	16,616	6,933
年代	10代	87,228	36,825	15,619	7,661	17,511	8,512		58,500	4,100	3,750	12,500	1,500
	20代	74,800	27,949	11,584	10,388	17,427	6,755	69,598	21,786	9,131	14,434	16,481	7,002
	30代	94,657	39,919	11,796	14,933	19,478	7,884	79,895	24,650	9,703	14,789	16,484	7,671
	40代	98,372	39,166	12,299	14,588	20,754	10,017	68,506	22,174	8,213	14,459	16,368	6,096
	50代	94,760	31,896	10,993	19,835	21,706	8,785	67,219	21,312	8,381	13,180	16,272	7,270
	60代	99,281	35,736	13,955	15,196	21,800	8,083	67,895	21,539	8,407	14,153	16,005	6,604
	70代	102,739	39,184	12,501	17,181	22,070	10,739	73,979	22,667	11,827	14,904	16,076	6,405
	80代以上	192,516	134,000	16,262	11,799	26,299	2,489	50,478	20,679	9,792	6,923	7,672	4,725
世帯年収	400万円未満	89,445	32,748	12,124	15,693	20,323	7,444	58,864	19,822	8,281	12,341	12,508	5,183
	400～600万円未満	81,987	30,533	11,824	13,400	18,177	7,531	73,352	22,527	8,559	14,167	16,822	7,110
	600～800万円未満	93,286	36,627	12,497	13,481	19,831	9,295	73,588	22,006	9,211	16,692	17,123	7,161
	800～1,000万円未満	89,611	34,990	12,678	12,838	19,199	8,883	64,628	20,430	8,577	13,482	15,844	4,829
	1,000～1,500万円未満	103,224	42,465	11,400	14,904	22,666	9,761	71,241	23,932	9,283	12,684	16,715	7,899
	1,500万円以上	128,550	46,688	12,754	27,344	26,157	11,415	90,691	27,372	10,349	16,232	22,315	12,941
来訪回数	初めて	93,133	35,695	11,761	16,434	19,537	9,158	71,872	22,330	8,733	17,900	15,565	5,877
	2回目	93,689	38,490	12,077	14,024	19,125	8,118	71,457	23,030	8,762	16,575	16,322	6,240
	3回目	95,690	40,284	12,429	11,649	21,942	8,410	63,149	20,964	8,804	12,252	14,022	6,374
	4回目	87,364	37,410	11,077	12,088	19,085	7,131	86,124	27,196	9,365	11,763	18,484	8,397
	5～9回目	98,506	39,615	12,079	14,933	20,707	10,073	63,643	18,886	8,422	13,211	15,647	5,994
	10～19回目	95,271	35,631	12,076	18,293	20,384	7,249	78,069	26,093	9,570	12,686	18,817	9,837
	20回目以上	102,684	26,709	13,382	21,266	24,297	11,511	62,969	20,027	9,445	10,261	15,566	6,356
前回 来訪時期	1年以内	90,731	32,397	11,509	16,374	19,803	8,393	70,247	22,892	8,879	10,660	16,580	7,916
	3年以内	104,912	43,296	12,461	14,772	22,049	11,123	72,917	20,749	9,276	16,797	16,799	7,580
	5年以内	105,095	41,482	12,509	15,272	23,596	10,244	69,353	24,578	9,179	12,568	16,651	5,809
	10年以内	92,148	38,173	13,208	12,825	20,106	6,911	63,800	21,698	8,525	13,216	15,460	4,700
	10年より前	98,575	40,264	13,004	14,342	21,438	7,938	67,141	20,813	8,739	16,280	15,164	5,777
	初めて	93,315	36,166	11,688	16,370	19,442	9,104	71,896	22,342	8,734	17,900	15,572	5,882
同行者	1人	62,878	19,594	9,467	10,905	16,124	5,676	52,370	19,147	8,068	8,125	11,808	4,339
	夫婦	102,888	35,420	12,928	17,031	22,204	11,161	98,621	28,913	9,929	21,676	23,428	8,830
	子ども連れ家族	106,745	44,234	11,792	16,193	22,261	10,746	84,434	25,661	10,523	14,939	22,874	8,247
	三世代家族	115,012	46,688	15,753	17,268	25,206	9,075	75,400	21,759	10,182	15,164	17,480	9,792
	その他家族	92,593	41,385	12,769	16,845	16,969	4,513	84,041	26,049	10,296	23,315	18,443	5,582
	友人・知人	93,751	30,130	13,388	22,924	18,362	8,710	69,298	20,589	9,088	13,172	16,676	8,839
	恋人	69,004	23,992	9,019	12,632	16,133	5,704	96,905	30,335	9,156	15,814	21,951	17,254
	仕事仲間	70,559	24,420	12,688	10,609	18,632	2,937	53,742	18,510	7,036	10,505	11,981	4,933
	地域などの団体	108,968	32,990	18,356	12,400	14,036	18,935	55,921	17,924	8,204	12,764	10,218	5,888
	その他	85,386	34,039	18,206	13,930	17,391	1,154	51,482	18,112	8,541	11,940	9,364	3,125

		2019年												
		7-9月期					10-12月期							
		総消費 単価	宿泊費	県内 交通費	土産・ 買物費	飲食費	娯楽・ 入場費	総消費 単価	宿泊費	県内 交通費	土産・ 買物費	飲食費	娯楽・ 入場費	
全体		95,642	36,945	12,151	15,424	20,641	8,875	69,918	22,202	8,906	14,000	16,164	6,802	
旅行先	沖縄本島	92,684	35,985	11,730	15,715	19,659	7,925	67,589	21,662	8,500	14,340	15,405	5,720	
	本島周辺離島	111,604	40,644	15,095	21,108	19,042	13,356	73,650	20,869	11,073	13,989	16,500	10,597	
	宮古島と周辺離島	118,962	46,062	16,389	15,552	27,393	11,882	102,962	32,531	13,468	14,097	23,745	9,999	
	石垣島と周辺離島	114,818	40,564	17,050	15,053	24,571	16,782	100,660	28,835	12,843	17,166	22,460	11,458	
宿泊施設	リゾートホテル	112,113	47,601	13,306	15,139	23,956	10,300	87,362	28,814	9,877	18,050	19,348	8,121	
	シティホテル	91,076	33,675	11,744	15,959	19,665	8,801	68,751	21,328	9,007	15,237	16,317	6,311	
	ビジネスホテル	75,157	27,903	11,592	13,052	15,422	5,814	57,855	19,086	8,170	10,619	13,534	5,954	
活動	観光地めぐり	100,372	38,649	13,310	15,643	21,351	10,245	77,184	23,138	9,743	17,150	17,717	7,151	
	保養・休養	108,647	46,770	12,227	15,280	22,996	8,720	84,935	28,427	10,342	17,302	19,652	7,800	
	海水浴・マリネジャー	107,897	43,839	12,727	16,010	22,983	11,017	90,013	27,989	10,965	13,947	22,362	13,189	
	ダイビング	133,137	40,102	13,383	13,658	24,034	38,354	102,428	25,827	8,819	11,852	17,988	36,431	
	ゴルフ	157,291	31,152	17,382	38,204	39,381	27,840	119,372	30,163	11,692	11,722	27,610	33,761	
	釣り	131,908	42,671	11,114	16,110	25,841	28,116	95,610	32,649	14,351	11,156	25,200	10,740	
	スパ・エステ	132,081	45,672	17,546	18,179	29,587	18,659	110,286	32,078	11,826	22,829	27,100	15,620	
	スポーツ大会等	80,690	28,951	14,225	17,027	16,511	3,085	59,484	17,775	9,143	11,507	14,355	4,821	
	エコツアー	116,436	44,218	14,343	13,974	20,752	20,813	98,172	24,727	11,867	21,611	19,620	18,566	
	伝統工芸・芸能体験	113,880	43,200	11,269	21,931	22,514	13,756	74,222	23,184	9,096	19,964	14,978	6,153	
	ショッピング	102,508	35,152	13,091	21,942	21,071	9,493	77,181	21,908	9,260	19,666	17,718	7,171	
	戦跡地参拝	101,912	35,497	13,799	22,567	19,065	9,343	67,325	19,704	8,764	17,526	14,579	5,771	
	沖縄料理を楽しむ	100,168	39,676	12,526	15,771	21,553	9,281	77,200	22,465	9,421	17,501	18,598	7,863	
	イベント	78,513	25,474	9,645	15,152	17,035	8,556	62,592	22,096	7,686	11,243	16,268	4,027	
	伝統行事	91,791	26,244	11,152	14,816	21,957	12,717	65,840	19,331	7,538	16,247	15,085	5,881	
	コンサート	54,337	25,251	4,419	8,441	11,363	4,663	49,389	18,990	7,388	9,842	9,618	3,024	
	新婚旅行	137,750	42,164	21,608	21,941	29,310	20,993	189,293	44,585	11,183	34,831	38,546	14,648	
	ウエディング	82,061	26,451	15,602	15,316	18,828	4,664	134,374	37,535	12,155	29,336	24,991	5,939	
	帰省・親戚等の訪問	79,368	16,277	8,721	24,449	17,847	7,367	65,624	16,336	7,122	15,696	17,026	4,071	
	友人・知人訪問	84,200	27,703	13,901	16,255	17,589	7,474	70,168	21,386	8,379	14,079	18,205	5,355	
	会議・研修	65,631	24,980	10,653	10,808	15,211	1,175	52,316	20,660	7,526	9,480	10,922	2,978	
	仕事	63,955	21,985	12,407	9,086	18,277	1,884	49,964	18,204	6,916	8,968	12,860	2,365	
	プロスポーツキャンプ見学	-	-	-	-	-	-	71,627	24,875	11,449	9,200	24,104	1,000	
	空手	-	-	-	-	-	-	-	25,000	6,150	16,750	10,000	-	
	その他	86,781	28,056	10,910	20,328	19,036	7,215	78,633	25,227	10,457	20,257	16,096	6,160	
	旅行形態	団体旅行	89,989	36,938	20,689	11,809	12,047	2,411	56,425	19,016	8,465	12,211	10,783	5,226
		パッケージ旅行	105,856	36,160	14,692	21,326	21,491	11,469	65,913	18,609	8,961	15,266	14,520	7,022
フリープラン		107,848	37,585	14,929	16,268	25,782	12,032	80,759	20,961	10,289	17,814	20,891	9,986	
個人旅行		88,871	36,036	10,351	14,966	18,303	7,504	69,402	24,232	8,299	12,537	15,819	5,812	



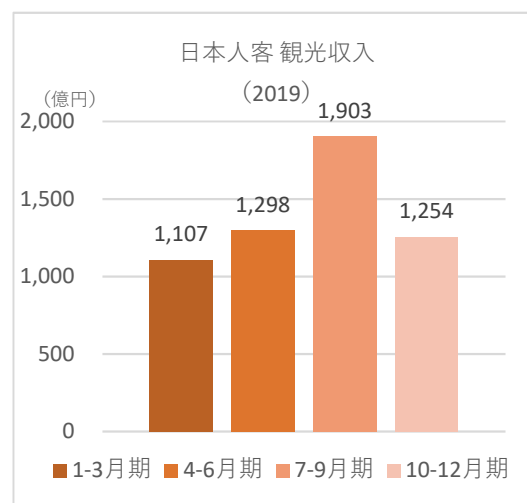


沖縄県：観光統計実態調査

③ 観光収入

国内客 観光収入 (億円)

	総計			
	2019年			
	1-3月期	4-6月期	7-9月期	10-12月期
全体	1,107	1,298	1,903	1,254



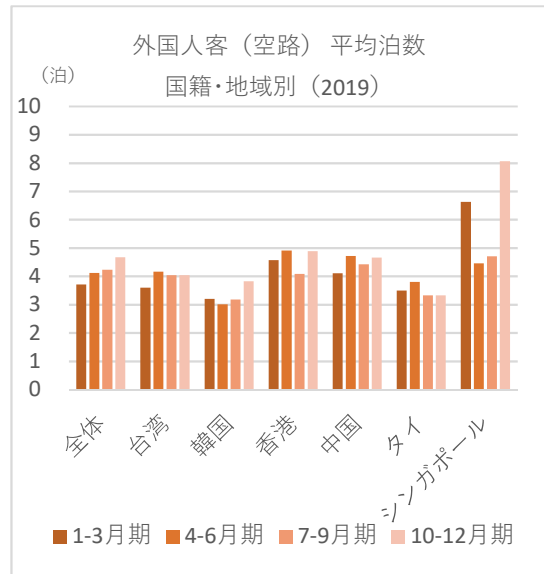
沖縄県：観光統計実態調査

(2) 外国人客

① 平均泊数

外国人客（空路） 平均泊数 (泊)

	2019年			
	1-3月期	4-6月期	7-9月期	10-12月期
全体	3.7	4.1	4.2	4.7
台湾	3.6	4.2	4.0	4.0
韓国	3.2	3.0	3.2	3.8
香港	4.6	4.9	4.1	4.9
中国	4.1	4.7	4.4	4.7
タイ	3.5	3.8	3.3	3.3
シンガポール	6.6	4.5	4.7	8.1
その他	3.1	7.4	6.2	8.6



沖縄県：外国人観光客実態調査

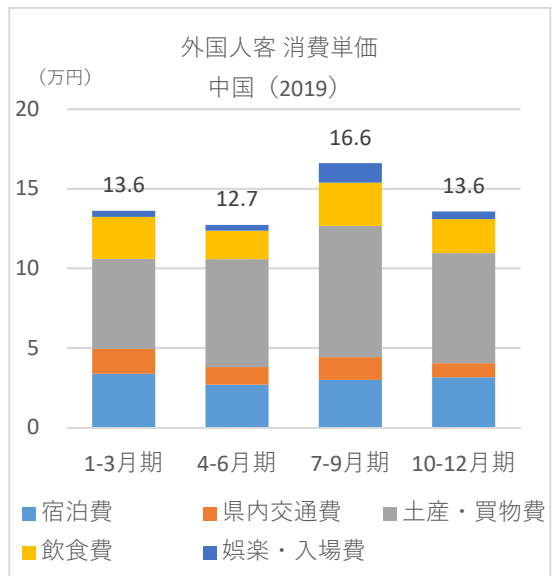
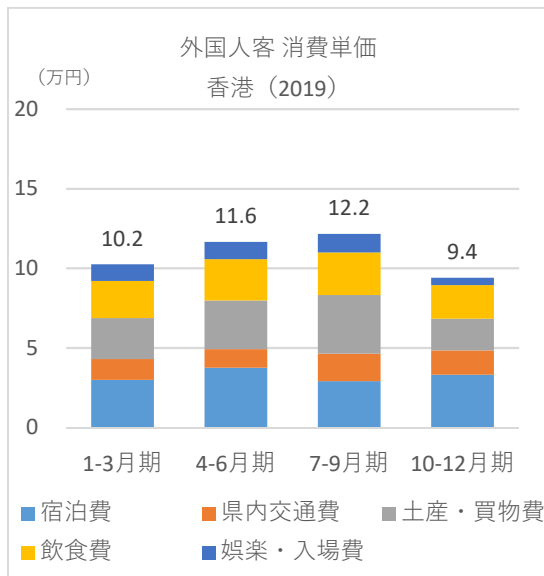
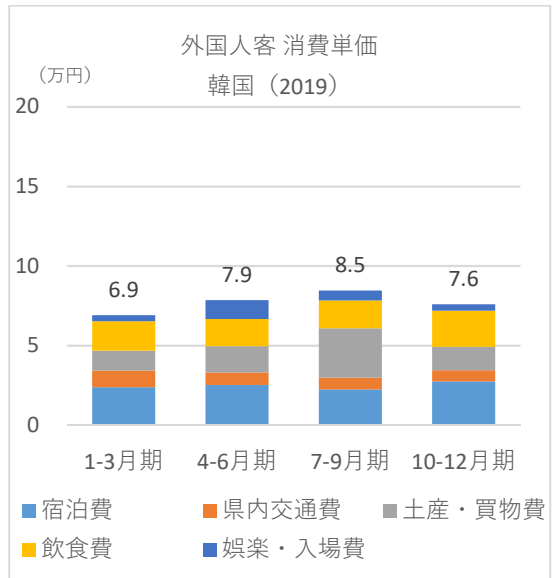
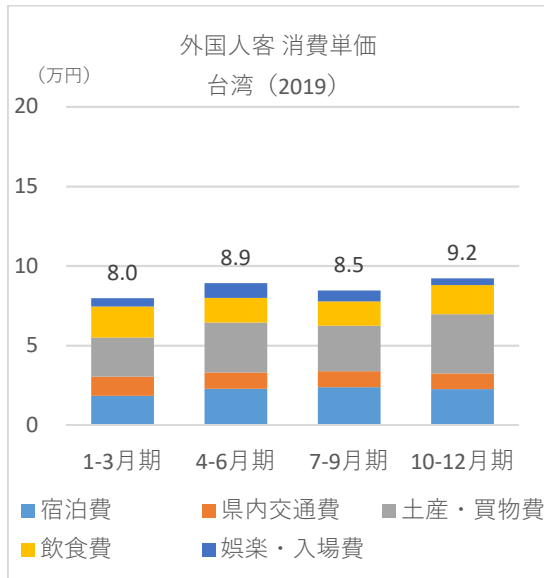
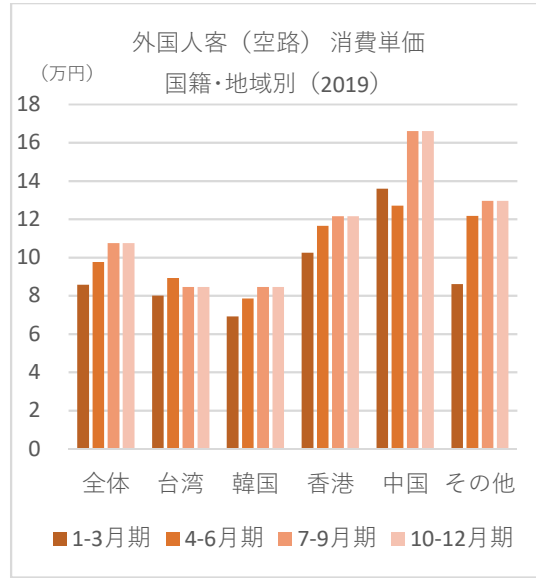
② 1人当たり消費単価

<空路>

外国人客（空路） 1人当たり消費単価 (円)

	2019年											
	1-3月期						4-6月期					
	総消費 単価	宿泊費	県内 交通費	土産・ 買物費	飲食費	娯楽・ 入場費	総消費 単価	宿泊費	県内 交通費	土産・ 買物費	飲食費	娯楽・ 入場費
全体	85,795	23,535	12,331	24,352	20,611	4,895	97,638	26,914	10,155	32,606	18,463	9,482
台湾	79,966	18,420	11,991	24,617	19,385	5,377	89,188	22,861	10,118	31,536	15,494	9,138
韓国	69,137	23,802	10,475	12,370	18,549	3,927	78,540	25,271	7,730	16,453	17,254	11,832
香港	102,489	29,781	13,130	25,663	23,320	10,595	116,491	37,455	11,776	30,430	26,078	10,738
中国	135,989	33,738	15,595	56,509	26,372	3,775	127,118	26,734	11,058	67,879	17,871	3,576
その他	86,005	22,585	16,602	20,355	23,596	2,866	121,673	35,404	14,647	34,396	25,719	11,508

	2019年											
	7-9月期						10-12月期					
	総消費 単価	宿泊費	県内 交通費	土産・ 買物費	飲食費	娯楽・ 入場費	総消費 単価	宿泊費	県内 交通費	土産・ 買物費	飲食費	娯楽・ 入場費
全体	107,536	25,724	11,642	41,091	19,980	9,092	102,406	26,314	10,884	40,271	20,537	4,377
台湾	84,527	23,820	10,119	28,549	15,227	6,811	92,094	22,533	9,865	37,178	18,441	4,076
韓国	84,541	22,389	7,437	30,975	17,532	6,178	75,961	27,491	6,920	14,786	22,612	4,152
香港	121,586	29,052	17,308	36,674	26,823	11,714	94,047	33,043	15,225	20,001	21,033	4,718
中国	166,001	29,881	14,162	82,445	27,341	12,172	135,640	31,478	8,744	69,323	21,208	4,888
その他	129,602	27,747	12,371	51,224	22,450	15,811	126,547	23,942	13,017	59,820	25,121	4,507

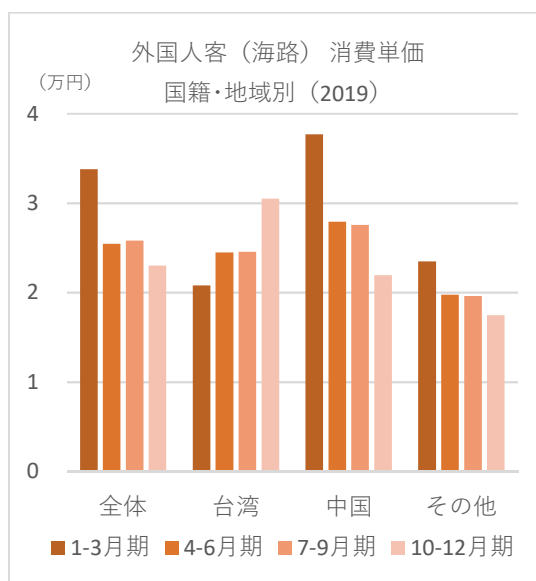


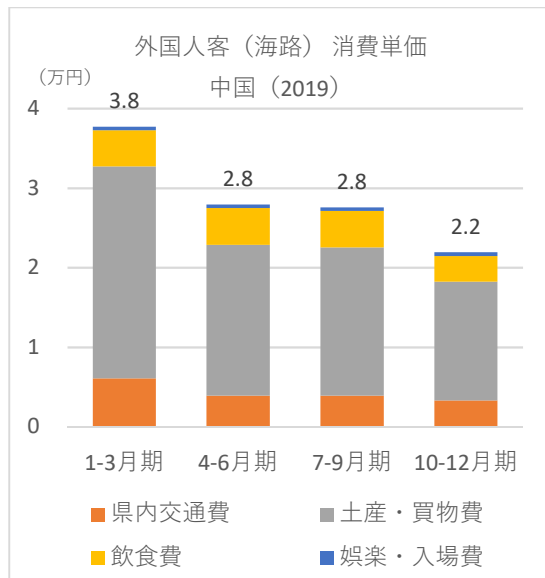
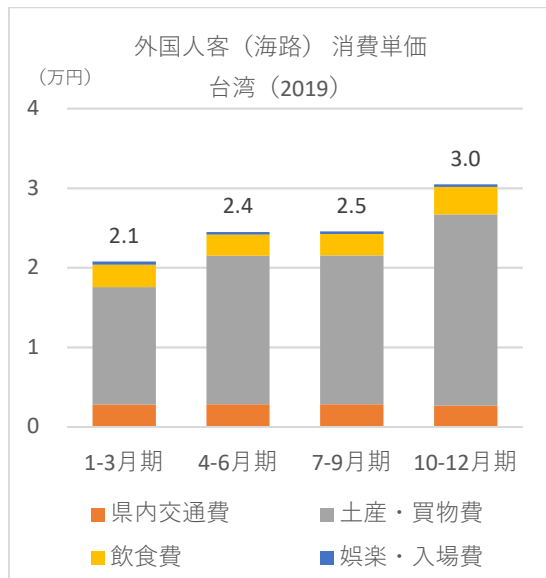
<海路（クルーズ）>

外国人客（海路・乗客） 1人当たり消費単価 (円)

	2019年									
	1-3月期					4-6月期				
	総消費 単価	県内 交通費	土産・ 買物費	飲食費	娯楽・ 入場費	総消費 単価	県内 交通費	土産・ 買物費	飲食費	娯楽・ 入場費
全体	33,794	5,270	23,957	4,149	405	25,445	3,296	17,906	3,804	436
台湾	20,788	2,773	14,790	2,786	419	24,468	2,826	18,670	2,637	332
中国	37,699	6,077	26,659	4,520	430	27,931	3,914	18,949	4,642	425
その他	23,475	2,554	16,968	3,727	213	19,760	2,891	12,810	3,801	258

	2019年									
	7-9月期					10-12月期				
	総消費 単価	県内 交通費	土産・ 買物費	飲食費	娯楽・ 入場費	総消費 単価	県内 交通費	土産・ 買物費	飲食費	娯楽・ 入場費
全体	25,820	3,390	18,076	3,935	417	23,033	3,111	16,190	3,278	452
台湾	24,561	2,846	18,687	2,684	340	30,482	2,683	23,995	3,483	319
中国	27,550	3,919	18,622	4,582	426	21,956	3,312	14,925	3,213	505
その他	19,633	2,974	12,545	3,847	268	17,466	3,013	10,605	3,542	306





沖縄県：外国人観光客実態調査

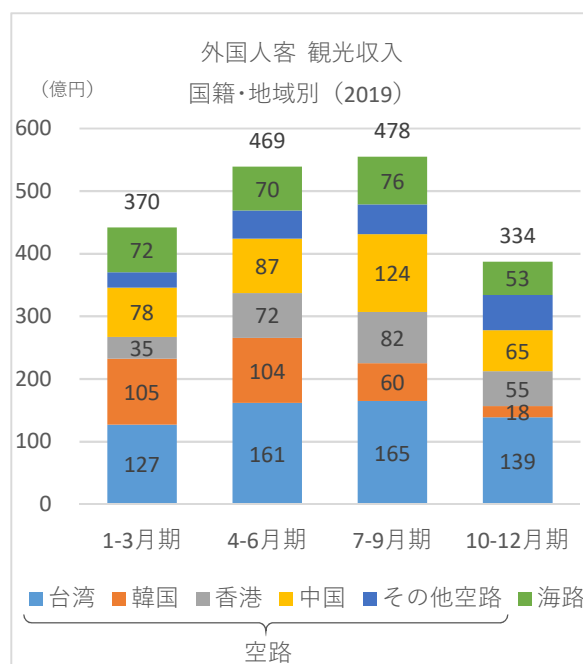
③ 観光収入

外国人客（空路） 観光収入 (億円)

	総計			
	2019年			
	1-3月期	4-6月期	7-9月期	10-12月期
全体	370	469	478	334
台湾	127	161	165	139
韓国	105	104	60	18
香港	35	72	82	55
中国	78	87	124	65
その他	25	45	47	56

外国人客（海路） 観光収入 (億円)

	総計			
	2019年			
	1-3月期	4-6月期	7-9月期	10-12月期
全体	72	70	76	53



沖縄県：観光統計実態調査、外国人観光客実態調査

2. 人数の季節変動

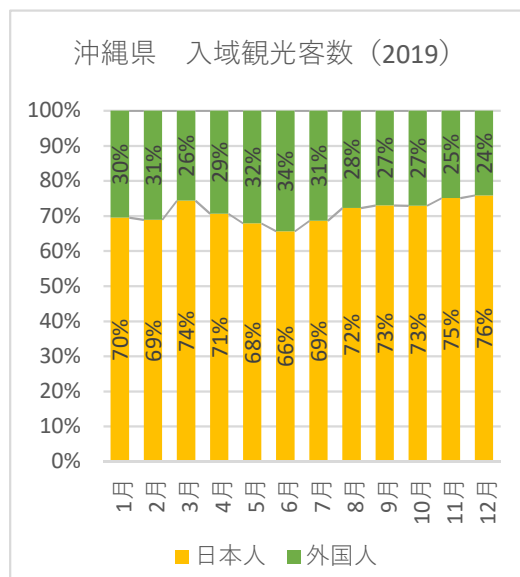
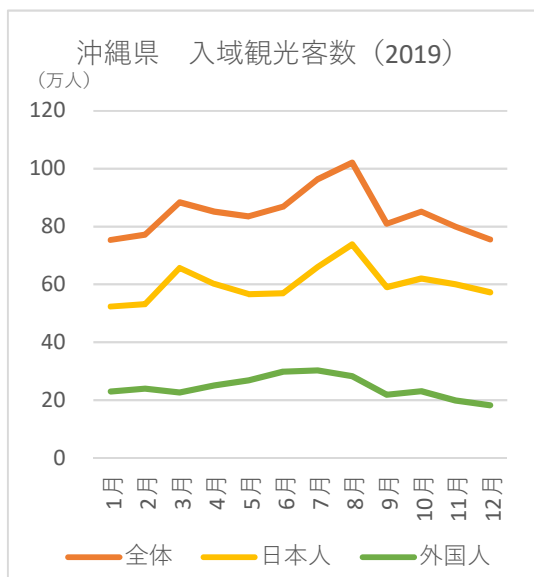
(1) 沖縄県

① 入域観光客数と修学旅行生数

入域観光客数

(万人)

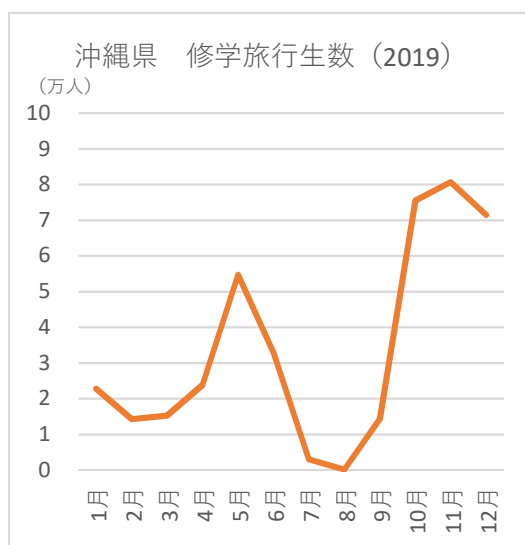
	2019年													年計
	1月	2月	3月	4月	5月	6月	7月	8月	9月	10月	11月	12月		
全体	75.4	77.2	88.4	85.1	83.5	86.8	96.4	102.1	80.9	85.1	79.9	75.5	1,016.4	
日本人	52.4	53.2	65.7	60.1	56.7	57.0	66.1	73.8	59.1	62.1	60.0	57.3	723.4	
外国人	23.0	24.0	22.7	25.0	26.8	29.8	30.3	28.3	21.9	23.1	19.9	18.2	293.0	



修学旅行生数

(人)

2019年												
1月	2月	3月	4月	5月	6月	7月	8月	9月	10月	11月	12月	
22,804	14,324	15,255	23,927	54,685	32,825	2,999	174	14,370	75,492	80,663	71,493	



沖縄県：入域観光客数、修学旅行入込状況調査

② 日本人客（属性別）

日本人属性別観光客数

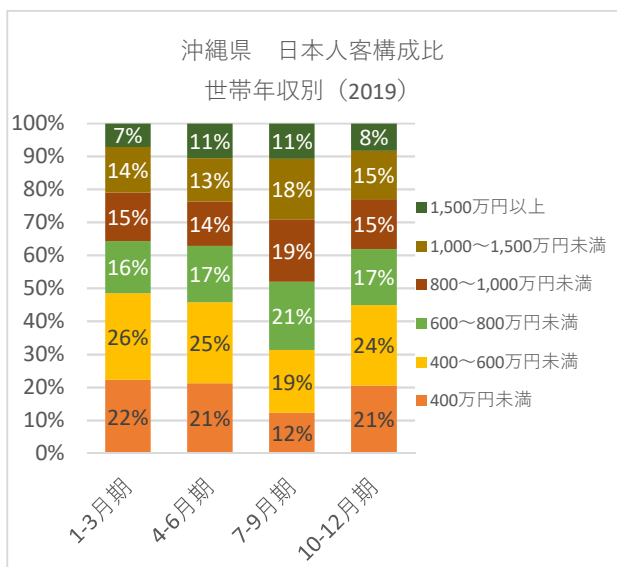
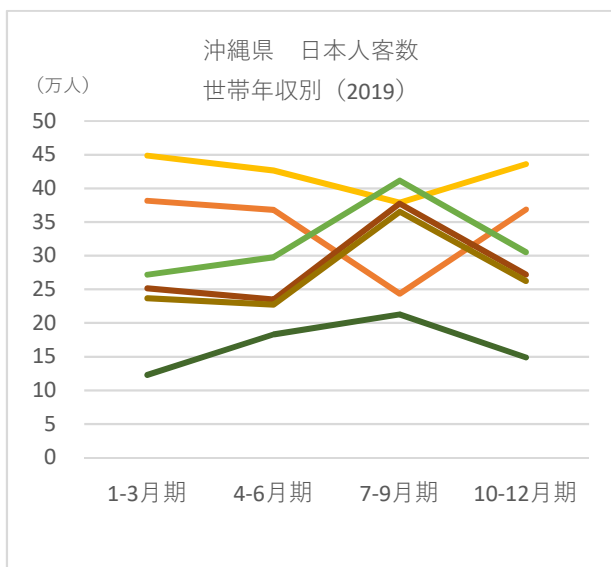
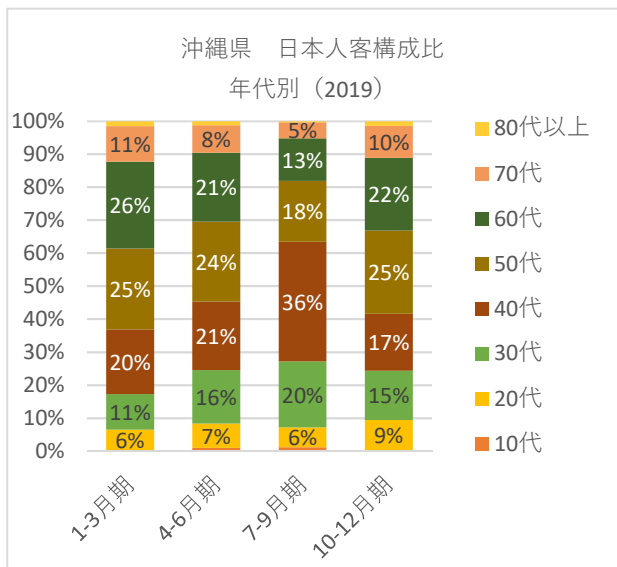
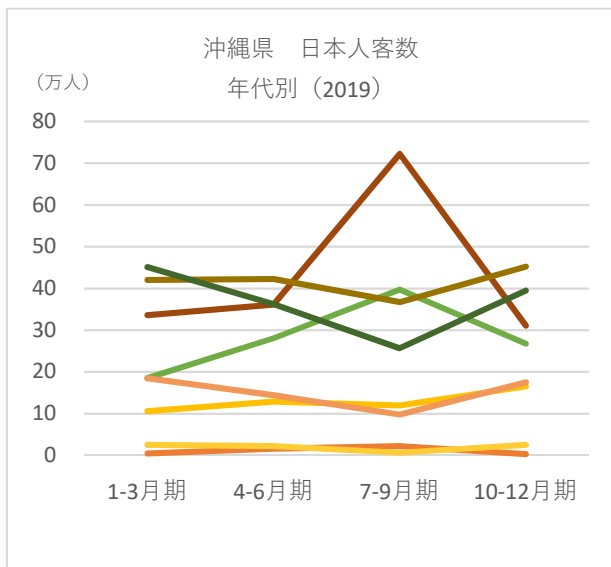
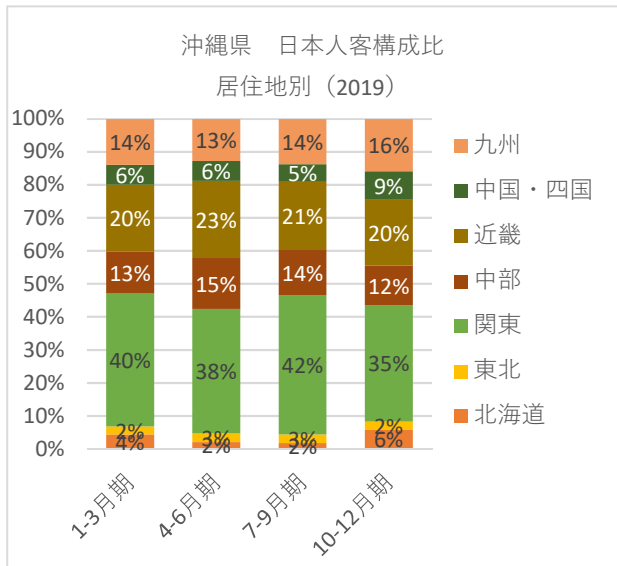
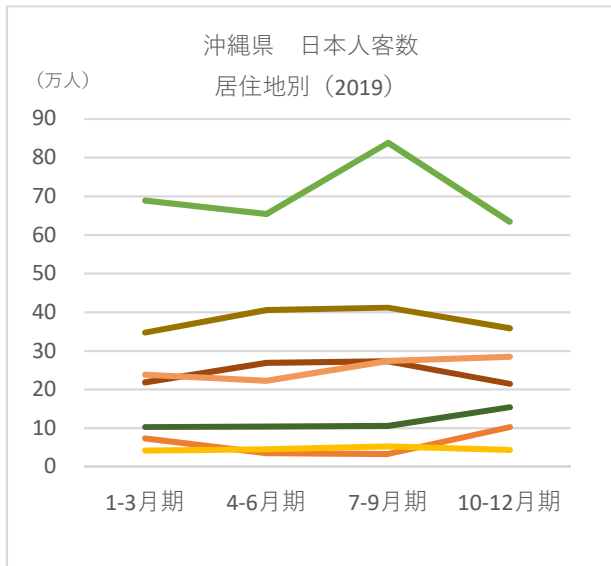
(万人)

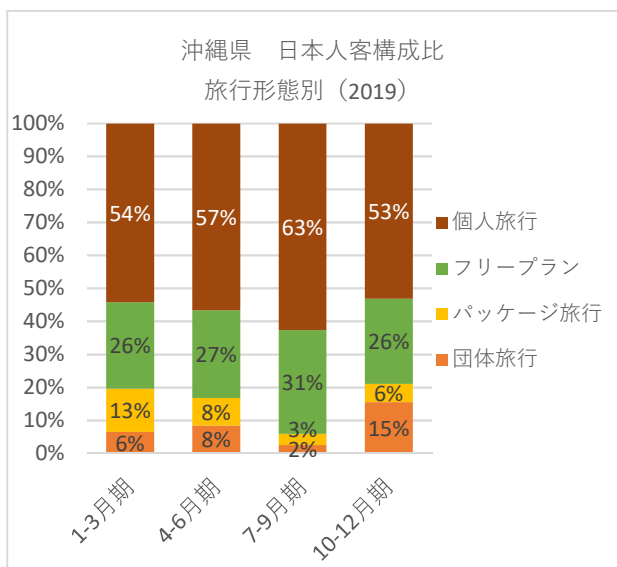
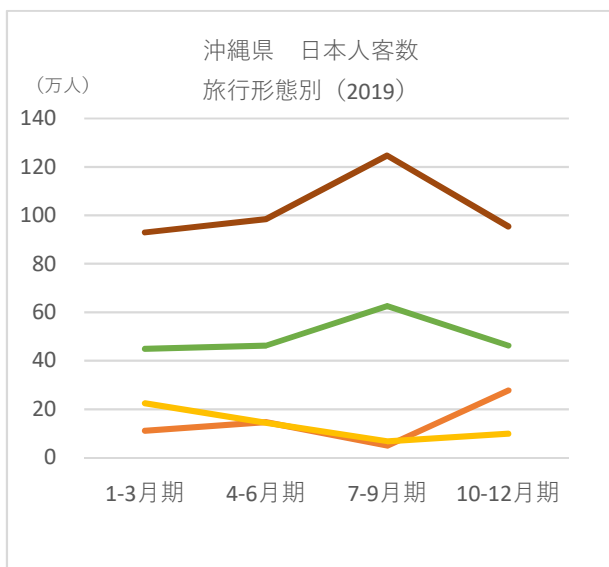
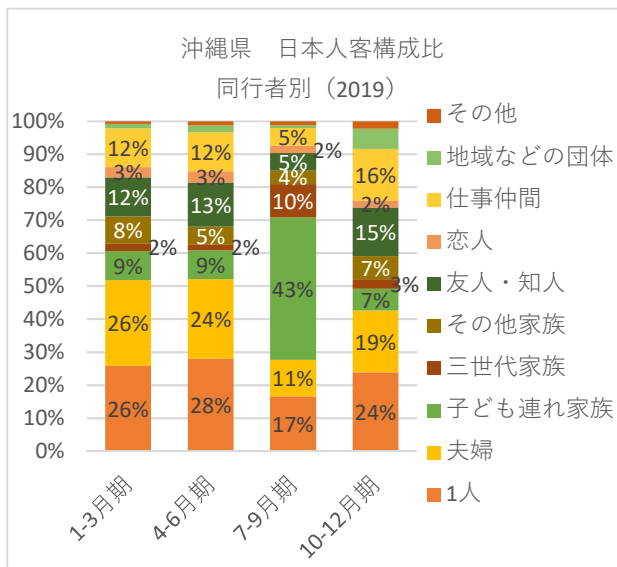
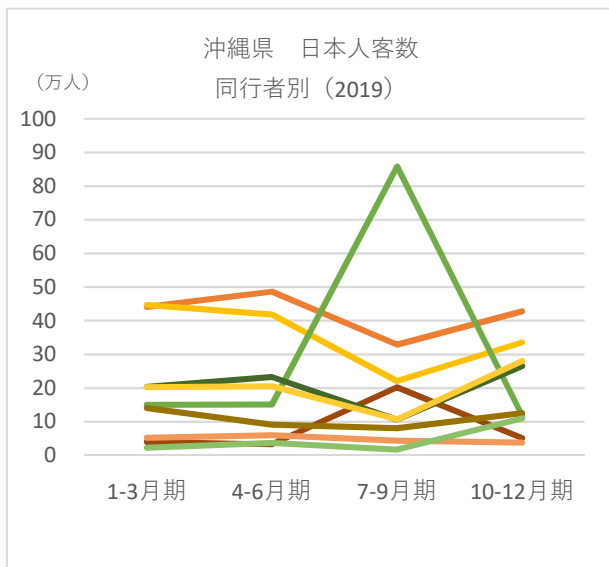
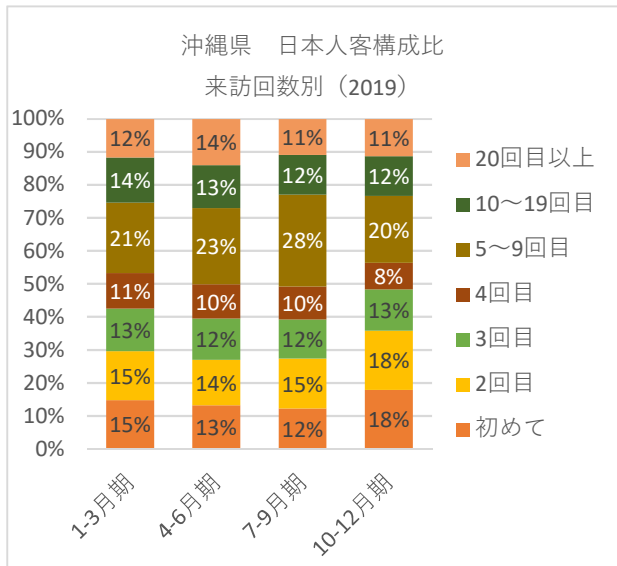
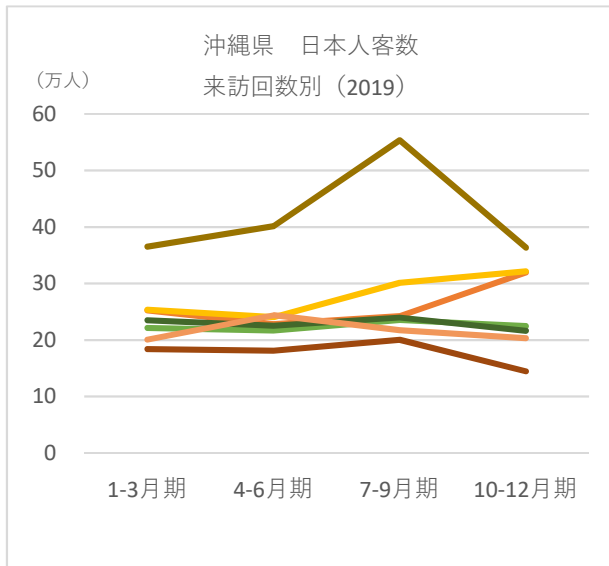
		2019年			
		1-3月期	4-6月期	7-9月期	10-12月期
全体		171.3	173.7	199.0	179.4
居住地	北海道	7.4	3.5	3.3	10.3
	東北	4.2	4.6	5.3	4.4
	関東	68.9	65.5	83.9	63.4
	中部	21.9	26.9	27.3	21.5
	近畿	34.7	40.6	41.2	35.9
	中国・四国	10.3	10.5	10.6	15.4
	九州	23.9	22.3	27.4	28.5
性別	男性	87.5	84.5	87.6	97.6
	女性	83.9	89.3	111.4	81.8
年代	10代	0.5	1.6	2.2	0.3
	20代	10.6	12.8	12.0	16.5
	30代	18.5	28.1	39.7	26.7
	40代	33.6	36.1	72.2	31.1
	50代	42.1	42.2	36.7	45.3
	60代	45.1	36.2	25.7	39.5
	70代	18.5	14.4	9.8	17.5
世帯年収	80代以上	2.5	2.2	0.6	2.5
	400万円未満	38.2	36.8	24.4	36.9
	400～600万円未満	44.9	42.7	37.9	43.6
	600～800万円未満	27.2	29.8	41.2	30.5
	800～1,000万円未満	25.1	23.5	37.7	27.2
	1,000～1,500万円未満	23.7	22.7	36.5	26.3
	1,500万円以上	12.3	18.3	21.3	14.9
来訪回数	初めて	25.3	22.8	24.2	32.0
	2回目	25.4	24.0	30.1	32.2
	3回目	22.1	21.7	23.5	22.5
	4回目	18.4	18.1	20.0	14.5
	5～9回目	36.5	40.2	55.4	36.3
	10～19回目	23.5	22.5	24.0	21.6
	20回目以上	20.1	24.4	21.7	20.3
前回来訪時期	1年以内	68.9	75.8	81.4	64.2
	3年以内	33.8	29.7	36.0	30.7
	5年以内	11.5	12.7	14.8	15.8
	10年以内	14.5	15.5	19.1	16.0
	10年よりも前	17.3	17.1	23.4	20.7
	初めて	25.3	23.0	24.3	32.0
同行者	1人	44.1	48.7	32.9	42.8
	夫婦	44.7	41.8	22.1	33.5
	子ども連れ家族	15.0	15.1	85.8	11.8
	三世大家族	4.0	3.3	20.2	5.2
	その他家族	14.1	9.2	8.1	12.6
	友人・知人	20.3	23.3	10.6	26.5
	恋人	5.2	6.0	4.4	3.8
	仕事仲間	20.2	20.5	10.7	28.1
	地域などの団体	2.3	3.7	1.7	11.0
その他	1.4	2.1	2.5	4.1	
旅行先	本島	143.9	138.8	163.0	150.5
	本島周辺離島	7.1	4.6	9.5	5.7
	宮古島および周辺離島	15.6	19.0	21.9	18.9
	石垣島および周辺離島	25.3	26.0	29.5	23.4

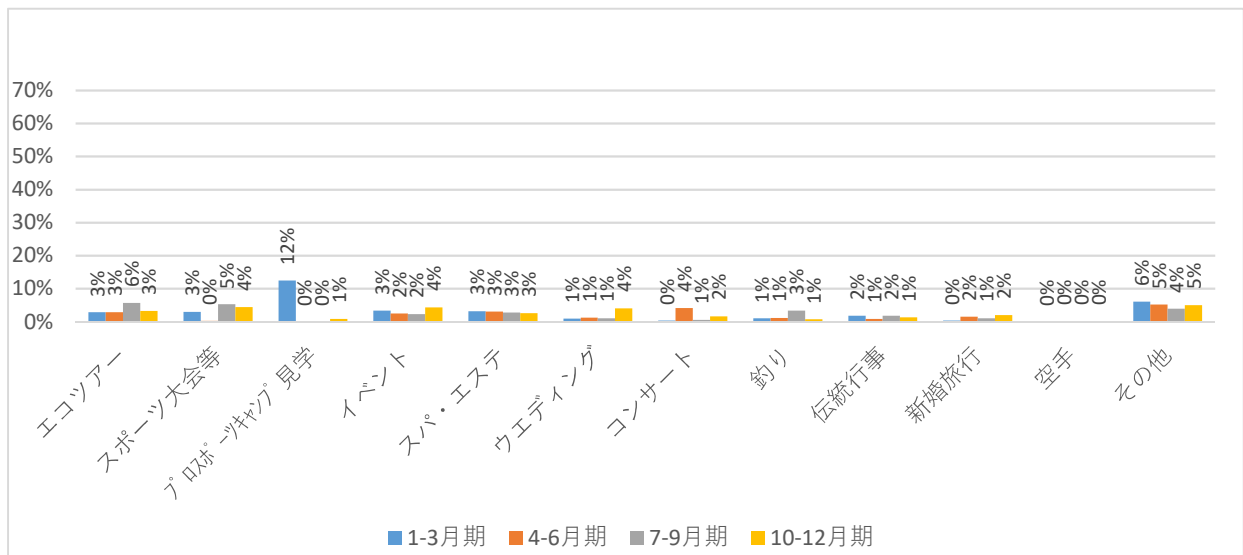
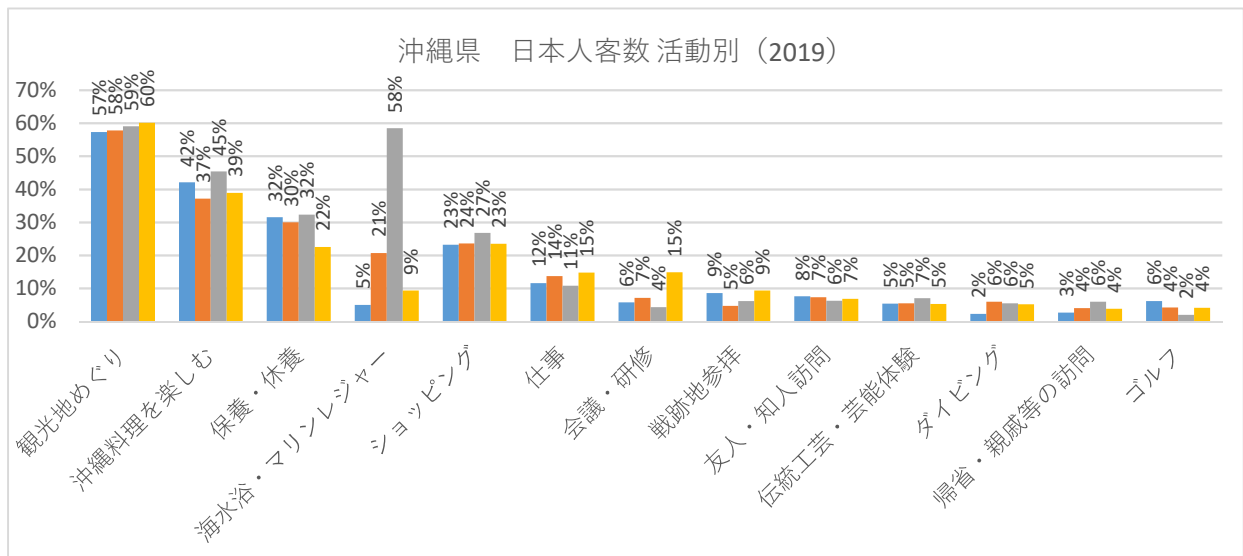
日本人属性別観光客数

(万人)

		2019年				
		1-3月期	4-6月期	7-9月期	10-12月期	
泊数	1泊	31.5	33.6	18.0	29.1	
	2泊	67.0	62.5	56.4	76.1	
	3泊	45.7	38.5	67.8	47.2	
	4泊	12.3	19.4	31.5	13.8	
	5泊	5.3	3.3	11.2	5.1	
	6泊	3.1	6.4	4.9	1.8	
	7泊以上	3.7	7.1	6.5	4.0	
	日帰り	2.7	3.0	2.6	2.2	
宿泊施設	リゾートホテル	79.7	88.6	109.3	86.9	
	シティホテル	39.4	41.8	48.4	49.8	
	ビジネスホテル	53.5	41.0	42.1	50.6	
	民宿・ペンション	4.9	5.2	9.7	4.5	
	ドミトリー	4.9	3.9	2.7	5.9	
	ウィークリーマンション	2.4	1.8	2.8	2.0	
	実家・親戚知人宅	3.4	6.2	8.7	4.1	
その他	7.5	6.9	14.0	6.6		
活動	観光地めぐり	98.1	100.4	117.5	107.8	
	保養・休養	54.0	52.0	64.3	40.3	
	海水浴・マリンレジャー	8.5	35.9	116.3	16.8	
	ダイビング	3.8	10.3	11.0	9.3	
	ゴルフ	10.5	7.3	4.0	7.4	
	釣り	1.7	2.0	6.7	1.3	
	スパ・エステ	5.5	5.2	5.5	4.6	
	スポーツ大会等	5.0	0.4	10.5	7.9	
	エコツアー	4.9	5.0	11.3	5.7	
	伝統工芸・芸能体験	9.2	9.5	14.0	9.5	
	ショッピング	39.7	41.0	53.3	42.1	
	戦跡地参拝	14.6	8.2	12.2	16.7	
	沖縄料理を楽しむ	72.1	64.6	90.3	69.8	
	イベント	5.7	4.3	4.5	7.8	
	伝統行事	3.1	1.5	3.5	2.3	
	コンサート	0.6	7.1	1.0	2.9	
	新婚旅行	0.6	2.6	2.1	3.6	
	ウェディング	1.6	2.0	2.1	7.3	
	帰省・親戚等の訪問	4.5	7.0	11.8	6.9	
	友人・知人訪問	13.0	12.8	12.5	12.3	
	会議・研修	9.9	12.3	8.5	26.6	
	仕事	19.8	23.8	21.5	26.4	
	プロスポーツキャンプ見学	21.3	0.0	0.0	1.5	
	空手	-	0.1	0.2	0.3	
	その他	10.4	9.0	7.8	9.0	
	交通機関	路線バス	23.8	19.7	19.7	18.8
		観光バス	33.0	25.6	10.2	31.4
貸切タクシー		8.8	5.9	5.3	8.2	
一般タクシー		50.2	42.4	46.7	43.9	
モノレール		53.6	49.6	50.4	53.0	
レンタカー		92.8	94.5	143.3	95.2	
自家用車・法人車		10.7	10.1	17.6	13.0	
航空機（県内）		20.6	22.1	24.8	20.7	
船（県内）		18.0	16.2	24.7	15.2	
自転車		5.3	5.1	7.7	4.1	
その他	4.6	6.8	4.2	5.6		
旅行形態	団体旅行	11.1	14.7	4.9	27.8	
	パッケージ旅行	22.4	14.4	6.8	10.0	
	フリープラン	44.9	46.3	62.6	46.2	
	個人旅行	92.9	98.4	124.7	95.4	







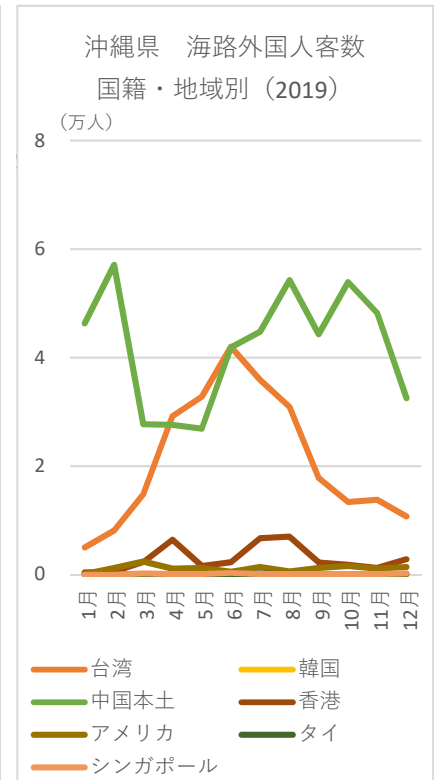
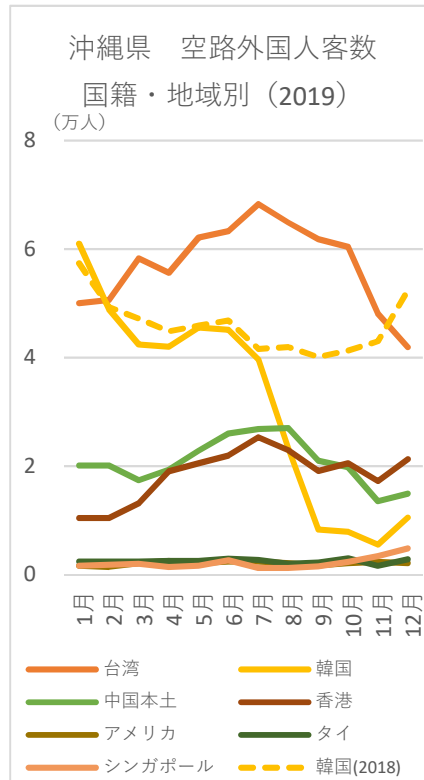
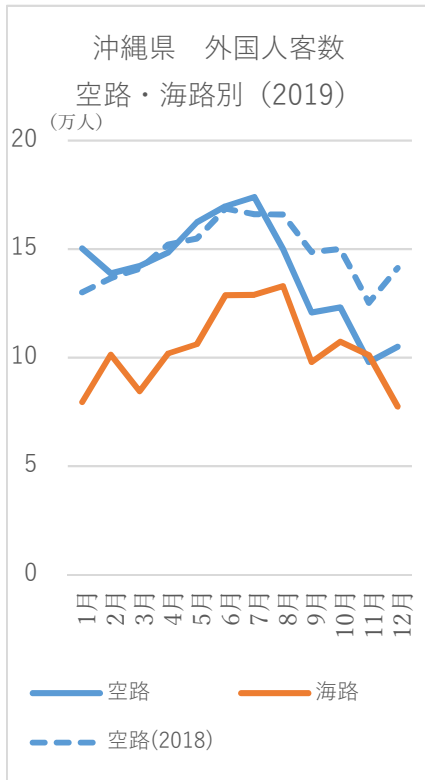
沖縄県：入域観光客統計、観光統計実態調査

③ 外国人客・クルーズ客（国籍・地域別）

外国人観光客数

(人)

		2019年												年計
		1月	2月	3月	4月	5月	6月	7月	8月	9月	10月	11月	12月	
台湾	空路	50,000	50,600	58,300	55,600	62,100	63,300	68,300	64,900	61,800	60,400	48,100	41,900	685,300
	海路	5,000	8,100	14,800	29,200	32,800	42,000	35,900	30,900	17,800	13,400	13,800	10,700	254,400
	合計	55,000	58,700	73,100	84,800	94,900	105,300	104,200	95,800	79,600	73,800	61,900	52,600	939,700
韓国	空路	61,000	48,900	42,400	42,000	45,500	45,100	39,600	23,300	8,300	7,900	5,500	10,500	380,000
	海路	100	0	0	0	100	100	100	200	100	0	0	0	700
	合計	61,100	48,900	42,400	42,000	45,600	45,200	39,700	23,500	8,400	7,900	5,500	10,500	380,700
中国本土	空路	20,100	20,100	17,400	19,300	22,800	26,000	26,800	27,000	21,000	19,800	13,500	14,900	248,700
	海路	46,300	57,100	27,700	27,600	26,900	41,900	44,800	54,300	44,300	53,900	48,200	32,500	505,500
	合計	66,400	77,200	45,100	46,900	49,700	67,900	71,600	81,300	65,300	73,700	61,700	47,400	754,200
香港	空路	10,400	10,400	13,100	19,000	20,500	21,900	25,300	22,900	19,100	20,500	17,200	21,300	221,600
	海路	400	500	2,300	6,400	1,600	2,300	6,700	7,000	2,200	1,800	1,200	2,800	35,200
	合計	10,800	10,900	15,400	25,400	22,100	24,200	32,000	29,900	21,300	22,300	18,400	24,100	256,800
アメリカ	空路	1,600	1,400	2,100	2,500	2,100	2,400	2,400	2,100	1,700	2,100	2,300	2,100	24,800
	海路	100	1,200	2,400	1,100	1,200	500	1,400	600	1,200	1,600	1,100	1,400	13,800
	合計	1,700	2,600	4,500	3,600	3,300	2,900	3,800	2,700	2,900	3,700	3,400	3,500	38,600
タイ	空路	2,400	2,400	2,400	2,500	2,500	2,900	2,700	2,000	2,200	3,000	1,600	2,800	29,400
	海路	0	100	100	100	100	0	200	100	0	100	0	100	900
	合計	2,400	2,500	2,500	2,600	2,600	2,900	2,900	2,100	2,200	3,100	1,600	2,900	30,300
シンガポール	空路	1,600	1,800	2,000	1,400	1,600	2,600	1,200	1,200	1,500	2,300	3,400	4,800	25,400
	海路	0	0	200	100	100	300	100	100	100	100	100	200	1,400
	合計	1,600	1,800	2,200	1,500	1,700	2,900	1,300	1,300	1,600	2,400	3,500	5,000	26,800
その他	空路	3,200	3,200	4,400	6,100	5,200	5,500	7,700	6,600	5,200	7,100	6,300	6,700	67,200
	海路	27,600	34,300	37,000	37,400	43,300	41,600	39,600	39,700	32,200	36,500	36,800	29,700	435,700
	合計	30,800	37,500	41,400	43,500	48,500	47,100	47,300	46,300	37,400	43,600	43,100	36,400	502,900
合計	空路	150,300	138,800	142,100	148,400	162,300	169,700	174,000	150,000	120,800	123,100	97,900	105,000	1,682,400
	海路	79,500	101,300	84,500	101,900	106,100	128,700	128,800	132,900	97,900	107,400	101,200	77,400	1,247,600
	合計	229,800	240,100	226,600	250,300	268,400	298,400	302,800	282,900	218,700	230,500	199,100	182,400	2,930,000



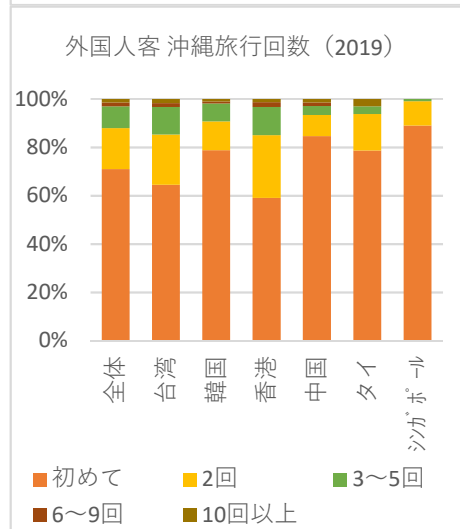
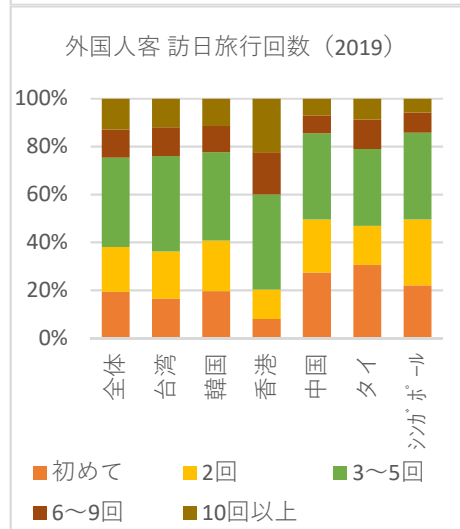
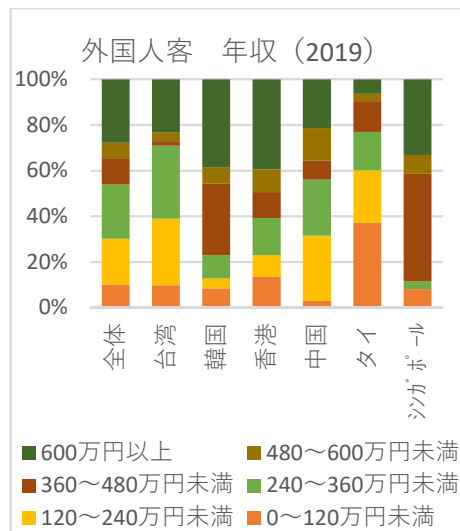
※韓国の落ち込みは日韓関係悪化によるもの。季節変動把握のため2018年の値を参考として掲載。

沖縄県：入域観光客統計、外国人観光客実態調査

④ 外国人客（空路）の客層【参考】

外国人客 客層構成比

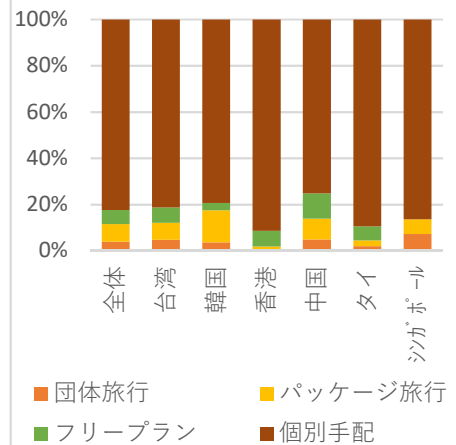
		2019年							
		全体	台湾	韓国	香港	中国	タイ	シンガポール	その他
国籍・地域	全体	100.0	100.0	100.0	100.0	100.0	100.0	100.0	100.0
	台湾	42.9	100.0	0.0	0.0	0.0	0.0	0.0	0.0
	韓国	17.3	0.0	100.0	0.0	0.0	0.0	0.0	0.0
	香港	15.1	0.0	0.0	100.0	0.0	0.0	0.0	0.0
	中国	15.0	0.0	0.0	0.0	100.0	0.0	0.0	0.0
	タイ	1.8	0.0	0.0	0.0	0.0	100.0	0.0	0.0
	シンガポール	1.7	0.0	0.0	0.0	0.0	0.0	100.0	0.0
その他	6.1	0.0	0.0	0.0	0.0	0.0	0.0	100.0	
性別	男性	44.4	42.1	50.2	40.2	43.5	37.6	49.0	56.9
	女性	55.6	57.9	49.8	59.8	56.5	62.4	51.0	43.1
年代	10代	1.0	1.1	0.4	1.4	1.0	0.0	1.8	0.0
	20代	24.3	22.3	27.9	25.2	20.5	42.2	19.2	31.9
	30代	45.3	45.4	38.1	37.7	64.0	39.9	50.8	38.7
	40代	20.7	24.2	23.2	22.7	10.2	12.8	18.0	12.6
	50代	5.9	5.2	6.4	9.5	2.5	1.9	10.1	8.9
	60代	2.2	1.7	2.4	3.0	1.3	3.1	0.0	5.4
	70代以上	0.6	0.1	1.6	0.6	0.5	0.0	0.0	2.4
年収	0～120万円未満	10.1	9.8	8.3	13.4	2.9	37.1	8.2	19.0
	120～240万円未満	20.1	29.1	4.4	9.6	28.7	23.1	0.0	10.1
	240～360万円未満	23.7	31.9	10.2	16.2	24.4	16.8	3.3	28.5
	360～480万円未満	11.5	1.9	31.3	11.4	8.4	13.4	47.2	20.6
	480～600万円未満	6.8	3.9	7.2	9.9	14.3	3.2	8.2	0.0
	600万円以上	27.8	23.3	38.5	39.5	21.4	6.5	33.2	21.8
海外旅行回数	初めて	4.1	4.9	2.2	0.8	5.1	7.4	8.1	6.7
	2回	4.6	5.8	5.7	1.0	5.1	8.9	1.0	0.4
	3～5回	24.9	32.0	25.4	8.8	29.0	17.3	9.7	9.3
	6～9回	17.6	18.8	16.6	15.8	20.9	18.6	7.6	11.3
	10回以上	48.8	38.4	50.0	73.6	40.0	47.7	73.6	72.4
訪日旅行回数	初めて	19.2	16.5	19.6	7.9	27.3	30.5	22.0	41.7
	2回	18.8	19.7	21.0	12.3	22.2	16.3	27.6	12.8
	3～5回	37.3	39.9	37.0	39.7	36.0	32.1	36.3	19.2
	6～9回	11.8	12.0	10.9	17.7	7.5	12.4	8.4	9.7
	10回以上	12.8	12.0	11.4	22.4	7.0	8.7	5.8	16.6
沖縄旅行回数	初めて	71.0	64.4	78.7	59.1	84.7	78.7	88.9	83.7
	2回	16.9	20.8	11.9	25.9	8.7	15.1	10.1	3.6
	3～5回	9.0	11.4	7.5	11.7	3.7	3.1	1.0	6.4
	6～9回	1.6	1.6	0.7	1.9	1.5	0.0	0.0	4.2
	10回以上	1.5	1.8	1.1	1.4	1.5	3.1	0.0	1.9
最初の交通手段	航空機	93.2	89.8	100.0	97.3	86.6	100.0	100.0	100.0
	クルーズ船	6.8	10.2	0.0	2.7	13.4	0.0	0.0	0.0
入国空港	那覇空港	94.8	98.2	98.9	86.5	96.8	94.5	100.0	73.2
	石垣空港	2.9	1.2	0.0	13.5	0.3	0.0	0.0	4.9
	成田空港	1.3	0.0	0.3	0.0	1.2	2.5	0.0	15.9
	羽田空港	0.6	0.0	0.4	0.0	1.2	0.0	0.0	6.0
	関西空港	0.2	0.2	0.0	0.0	0.5	1.9	0.0	0.0
	中部空港	0.0	0.0	0.0	0.0	0.0	0.0	0.0	0.0
	その他	0.3	0.4	0.4	0.0	0.0	1.0	0.0	0.0
訪沖目的	観光・レジャー	93.0	97.7	90.9	96.8	94.3	88.9	97.4	53.9
	親族・知人訪問	2.3	0.2	3.4	0.1	1.3	1.6	0.0	23.1
	新婚旅行	0.1	0.0	0.4	0.1	0.0	1.6	0.0	0.0
	結婚式	0.7	0.6	0.3	1.2	0.0	0.0	0.0	3.9
	インセンティブツアー	0.3	0.2	0.2	0.0	1.2	0.0	0.0	0.4
	展示会・見本市	0.0	0.0	0.2	0.0	0.0	0.0	0.0	0.0
	国際会議	0.9	0.0	1.3	1.0	1.6	1.9	0.0	4.3
	研修	0.6	0.5	0.5	0.6	0.8	1.9	2.6	0.0
	商談等その他ビジネス	1.4	0.6	1.2	0.0	0.8	3.1	0.0	12.1
	イベント	0.2	0.2	0.1	0.0	0.0	1.0	0.0	1.9
	その他	0.3	0.1	1.5	0.1	0.0	0.0	0.0	0.4



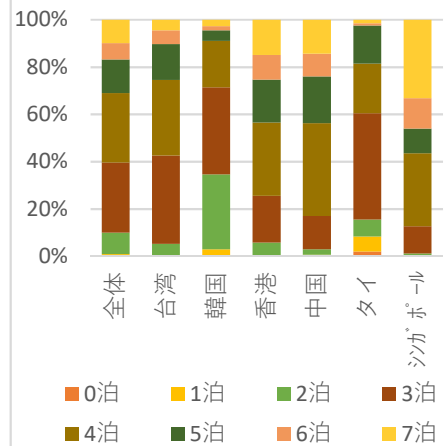
外国人客 客層構成比

		2019年							
		全体	台湾	韓国	香港	中国	タイ	シンガポール	その他
旅行形態	団体旅行	3.9	4.7	3.6	0.6	4.8	1.9	7.3	5.5
	パッケージ旅行	7.5	7.4	13.9	1.3	9.0	2.5	6.4	3.9
	フリープラン	6.2	6.6	3.1	6.7	10.9	6.1	0.0	0.5
	個別手配	82.4	81.3	79.4	91.5	75.3	89.4	86.4	90.2
沖縄での泊数	0泊	0.1	0.1	0.3	0.2	0.0	1.9	0.0	0.0
	1泊	0.8	0.1	2.7	0.2	0.7	6.4	0.0	0.0
	2泊	9.0	5.0	31.6	5.4	2.3	7.1	1.2	1.9
	3泊	29.7	37.4	36.8	19.8	14.0	45.0	11.5	18.5
	4泊	29.4	32.0	19.7	31.0	39.2	20.9	30.8	12.7
	5泊	14.2	15.1	4.4	18.2	19.8	16.2	10.4	13.1
	6泊	6.9	5.9	1.8	10.5	9.6	1.0	12.8	13.1
7泊	9.9	4.4	2.7	14.9	14.4	1.5	33.2	40.6	
沖縄での平均泊数		4.35	4.08	3.18	4.60	4.83	3.42	6.21	7.44
同行者	自分ひとり	7.0	4.3	8.7	6.6	6.0	18.7	8.5	21.5
	夫婦・パートナー	19.2	12.9	26.4	24.0	20.4	8.8	22.8	29.8
	家族・親族	51.4	60.1	44.0	49.5	51.1	30.6	44.4	24.8
	職場の同僚	4.0	4.0	4.2	0.8	4.7	6.4	2.6	8.5
	友人	20.3	21.0	16.8	20.7	18.6	41.6	29.8	19.3
その他	0.3	0.4	0.4	0.0	0.5	0.0	0.0	0.0	
宿泊施設	リゾートホテル	35.0	26.1	54.7	39.6	38.4	21.4	37.4	25.0
	市街地にあるホテル	56.1	61.7	42.8	55.3	63.1	65.4	69.5	33.0
	民宿	10.0	14.5	2.0	13.1	7.4	3.5	7.9	2.4
	別荘・コンドミニアム・ウィークリマンション	7.2	9.1	5.5	7.4	2.6	17.7	9.9	6.1
	学校の寮・会社所有の宿泊施設	0.8	0.2	0.6	0.6	0.5	0.0	0.0	7.4
	親戚・知人宅	2.2	0.4	3.6	0.0	2.1	1.6	0.0	18.2
	ユースホステル・ゲストハウス	3.2	2.2	4.2	2.6	0.3	12.0	3.1	13.1
	有料での住宅宿泊	8.1	10.3	3.8	8.0	4.3	12.3	11.7	11.3
	その他	0.3	0.2	0.0	0.0	0.0	0.0	0.0	3.9
	交通機関	貸切バス	10.7	11.5	14.4	1.9	14.9	3.5	10.3
路線バス	18.7	13.4	11.2	22.1	36.2	31.5	14.1	22.6	
空港リムジンバス	3.2	1.1	6.2	2.6	2.7	5.9	1.1	11.4	
定期観光バス	2.2	2.3	1.2	3.2	3.0	3.0	1.1	0.5	
一般タクシー	17.9	11.2	11.8	17.8	41.9	23.5	18.9	22.3	
観光タクシー	6.0	0.4	1.9	0.7	35.6	0.0	1.0	0.5	
航空	1.6	1.0	2.7	1.1	1.3	3.7	4.7	2.9	
船	3.9	1.8	2.2	11.3	3.6	1.7	0.0	7.7	
モノレール	33.7	36.6	22.1	26.6	50.9	44.5	35.4	17.5	
レンタカー	56.6	70.9	57.7	69.2	4.5	63.0	68.4	45.3	
レンタサイクル・自転車	0.6	0.3	0.3	1.1	0.3	1.7	0.0	3.4	
親戚・知人の車	3.3	0.2	3.3	1.0	2.9	4.5	0.0	32.9	
その他	0.4	0.7	0.6	0.1	0.0	1.0	0.0	0.0	
活動	歴史的・伝統的な景観、旧跡観光	57.4	60.3	47.3	51.2	59.4	74.4	81.9	64.4
	自然・景勝地観光	88.6	91.9	76.8	92.2	91.1	88.1	91.9	82.0
	都市観光、街歩き	87.3	92.2	79.4	88.6	83.9	95.7	86.8	77.7
	保養・休養	11.1	1.6	42.7	2.3	0.6	59.7	7.1	22.9
	スパ・エステ	3.2	1.1	11.5	1.3	0.2	14.1	1.1	3.3
	海水浴・マリッジ（シュノーケル含む）	20.7	15.6	30.8	21.8	17.9	15.8	13.7	35.1
	ダイビング	6.6	5.3	7.2	12.0	1.6	6.6	7.3	12.6
	ゴルフ	0.7	0.2	2.0	0.2	0.0	0.0	0.0	4.2
	サイクリング	2.4	1.3	2.8	6.6	0.1	4.7	2.6	3.4
	ショッピング	92.7	98.0	76.4	95.8	96.7	90.6	96.0	83.7
	沖縄料理、及び特産品を使用した料理を楽しむ	89.1	94.7	69.0	93.2	93.9	78.9	84.8	88.4
	沖縄料理・特産料理以外の日本料理を楽しむ	79.0	83.8	66.2	80.0	82.6	66.1	79.0	73.2
	エコツアー	5.4	4.4	3.8	8.3	3.9	24.8	2.2	8.6
	戦跡地参拝	3.6	3.0	5.0	2.6	0.1	13.9	2.2	11.6
	イベント・伝統行事（お祭り）	2.3	1.7	3.5	1.8	0.5	10.2	1.1	7.1
	伝統工芸体験・伝統芸能鑑賞	4.3	3.7	3.8	3.6	2.2	17.6	4.9	12.6
	空手	0.4	0.1	0.8	0.1	0.5	3.5	1.1	0.0
	スポーツ大会等	0.4	0.2	0.8	0.3	0.0	1.7	2.6	0.0
	その他	0.5	0.2	0.7	0.4	1.1	1.6	0.0	0.5
	当てはまるものがない	0.0	0.0	0.0	0.0	0.0	0.0	0.0	0.0

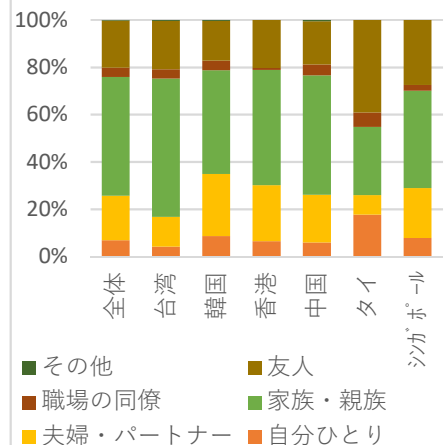
外国人客 旅行形態 (2019)



外国人客 泊数 (2019)



外国人客 同行者 (2019)

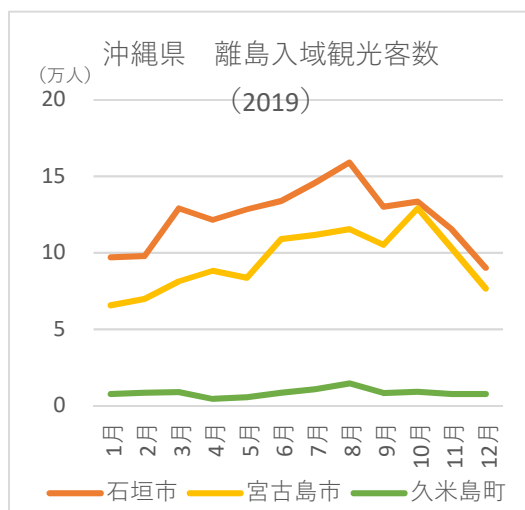


⑤ 離島入域客

離島入域観光客数

(人)

	2019年											
	1月	2月	3月	4月	5月	6月	7月	8月	9月	10月	11月	12月
石垣市	96,976	97,835	129,137	121,563	128,410	134,013	145,783	159,056	130,153	133,564	115,472	90,191
宮古島市	65,632	69,923	81,410	88,178	83,662	109,034	111,694	115,426	105,319	129,169	103,044	76,621
久米島町	7,736	8,568	9,029	4,475	5,700	8,543	10,870	14,638	8,422	9,225	7,769	7,630



沖縄県：八重山観光統計、宮古島市、久米島町：各統計資料

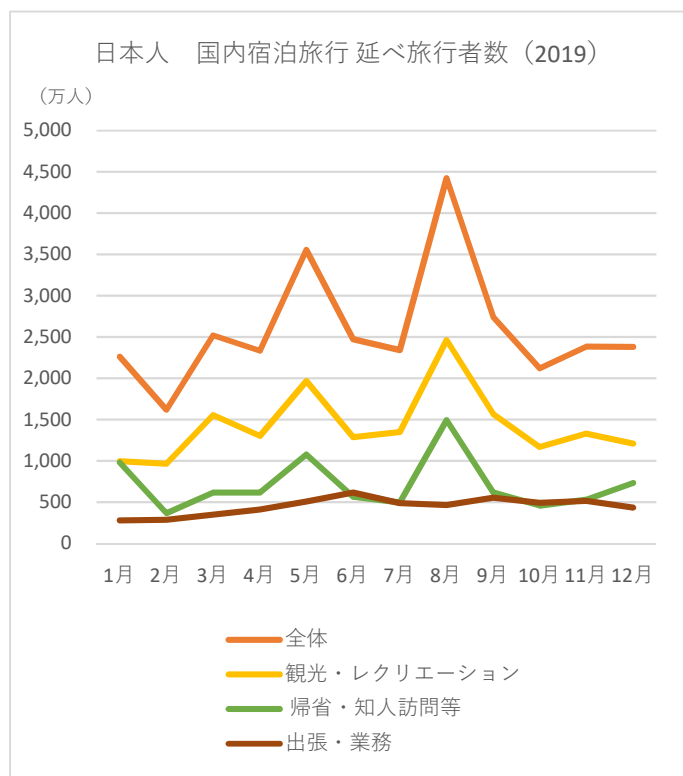
(2) 日本全体

① 日本人国内旅行者

日本人 国内宿泊旅行 延べ旅行者数 (旅行目的別)

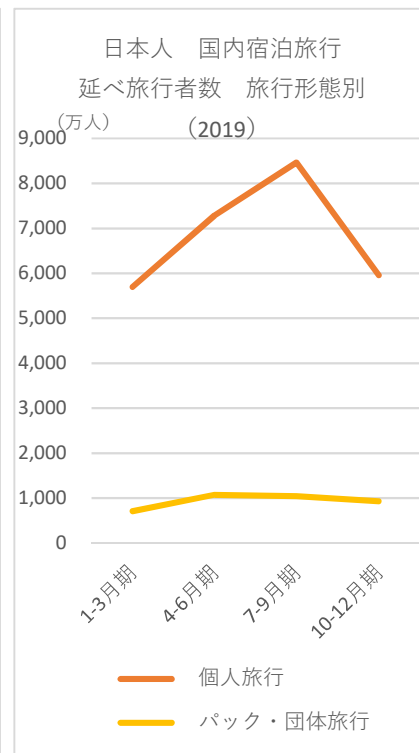
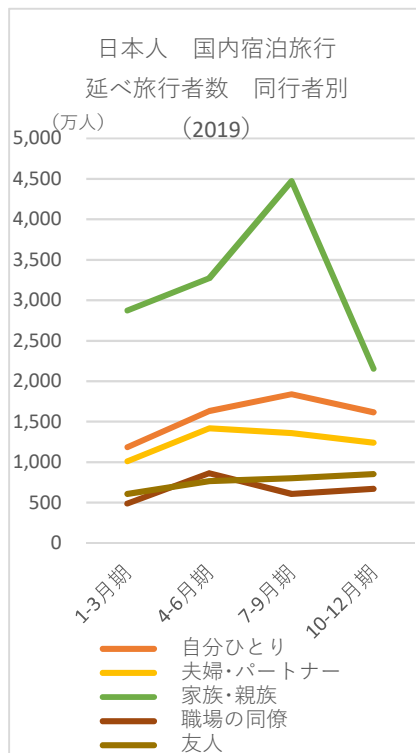
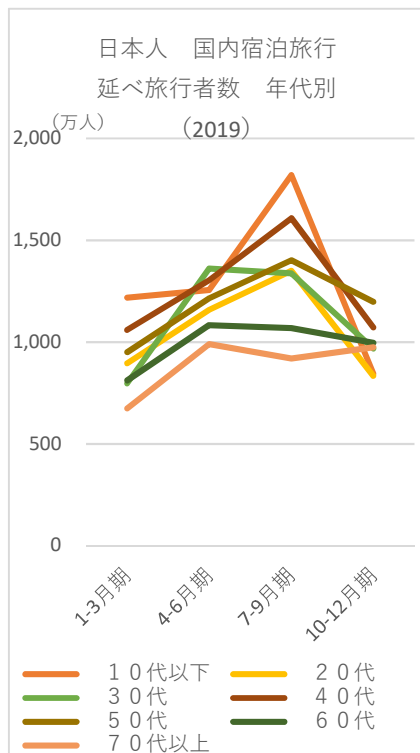
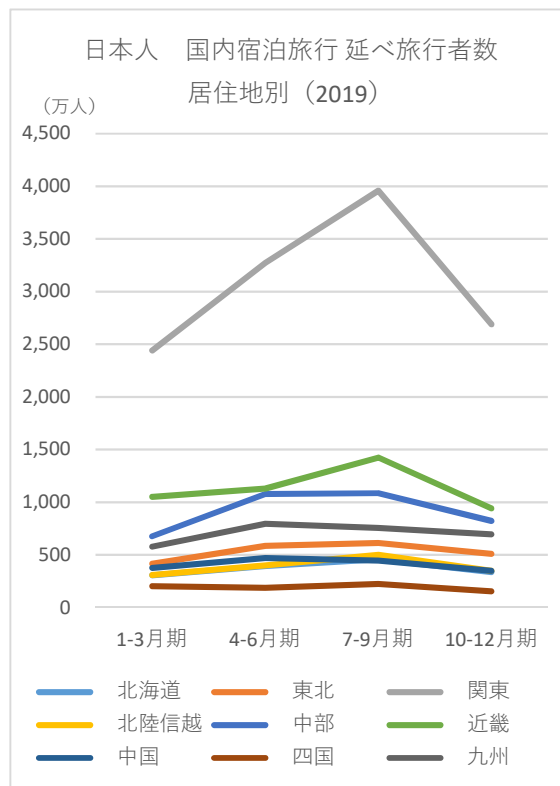
(万人)

	2019年											
	1月	2月	3月	4月	5月	6月	7月	8月	9月	10月	11月	12月
宿泊	2,262	1,621	2,521	2,336	3,556	2,472	2,341	4,425	2,740	2,121	2,385	2,382
観光・レクリエーション	999	966	1,554	1,303	1,968	1,289	1,350	2,463	1,568	1,169	1,332	1,212
帰省・知人訪問等	983	368	618	620	1,077	566	499	1,494	618	459	534	735
出張・業務	281	288	349	414	511	618	492	468	555	493	519	434



日本人 国内宿泊旅行 延べ旅行者数 (属性別) (万人)

		2019年			
		1-3月期	4-6月期	7-9月期	10-12月期
宿泊旅行		6,405	8,365	9,506	6,887
居住地	北海道	307	394	458	337
	東北	415	585	613	511
	関東	2,440	3,274	3,958	2,690
	北陸信越	309	401	501	350
	中部	677	1,079	1,086	823
	近畿	1,052	1,131	1,424	941
	中国	377	470	446	349
	四国	204	188	226	155
	九州	578	795	756	695
性別	男	3,393	4,480	4,946	3,605
	女	3,011	3,884	4,561	3,282
年代	10代以下	1,217	1,255	1,820	845
	20代	895	1,158	1,350	834
	30代	797	1,362	1,338	969
	40代	1,059	1,302	1,609	1,072
	50代	950	1,215	1,401	1,198
	60代	811	1,083	1,069	996
	70代以上	674	990	919	975
同行者	自分ひとり	1,186	1,633	1,839	1,616
	夫婦・パートナー	1,011	1,417	1,358	1,240
	家族・親族	2,874	3,275	4,473	2,155
	職場の同僚	489	864	609	671
	友人	607	766	802	853
旅行形態	個人旅行	5,695	7,291	8,465	5,959
	パック・団体旅行	709	1,074	1,042	928



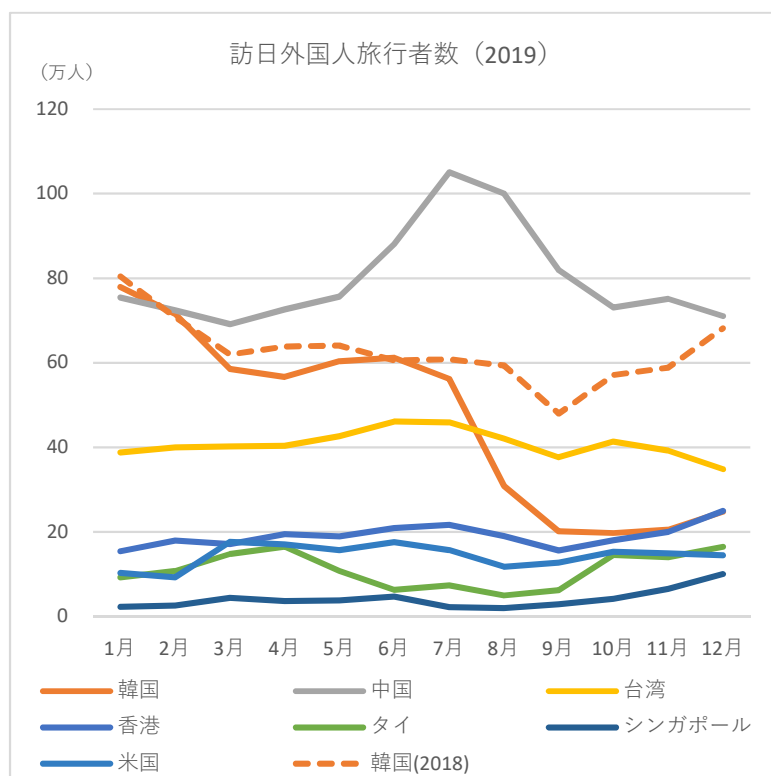
観光庁：旅行観光消費動向調査

② 訪日外国人・訪日クルーズ客

訪日外国人旅行者数

(万人)

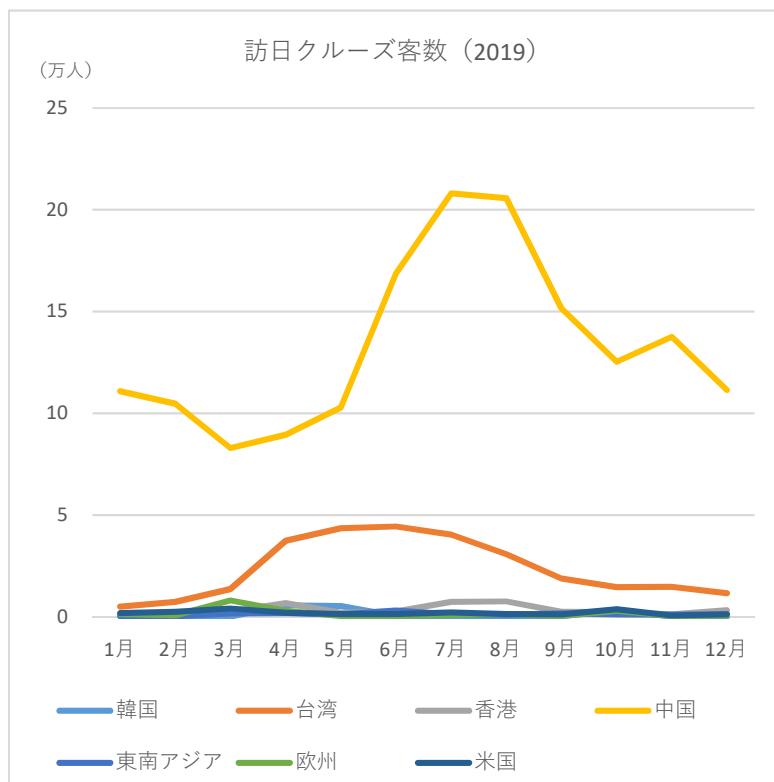
	2019年											
	1月	2月	3月	4月	5月	6月	7月	8月	9月	10月	11月	12月
全国籍・地域	268.9	260.4	276.0	292.7	277.3	288.0	299.1	252.0	227.3	249.7	244.1	252.6
韓国	77.9	71.6	58.6	56.7	60.3	61.2	56.2	30.9	20.1	19.7	20.5	24.8
中国	75.4	72.4	69.1	72.6	75.6	88.1	105.0	100.1	81.9	73.1	75.1	71.0
台湾	38.7	40.0	40.2	40.3	42.7	46.1	45.9	42.0	37.6	41.4	39.2	34.8
香港	15.4	17.9	17.1	19.5	18.9	20.9	21.7	19.0	15.6	18.1	20.0	25.0
タイ	9.3	10.8	14.7	16.5	10.8	6.3	7.3	5.0	6.2	14.5	14.0	16.5
シンガポール	2.3	2.6	4.4	3.7	3.8	4.7	2.2	2.0	2.9	4.2	6.5	10.0
マレーシア	3.1	3.7	5.1	4.6	4.3	3.1	2.3	2.0	2.9	4.9	6.5	7.8
インドネシア	3.2	2.5	4.0	4.0	3.0	4.9	2.5	1.6	2.5	3.4	3.7	5.9
フィリピン	3.6	3.5	4.8	6.9	6.0	4.7	3.8	3.1	3.8	6.5	6.5	8.2
ベトナム	3.5	3.9	4.8	5.5	4.0	3.5	4.1	4.4	3.8	4.7	4.2	3.1
インド	1.2	0.9	1.8	1.8	2.0	1.5	1.3	1.3	1.6	1.4	1.5	1.2
英国	2.2	2.4	3.9	4.5	3.2	2.6	2.9	2.6	5.0	6.8	3.8	2.8
フランス	1.5	1.7	2.9	4.6	3.1	2.1	3.5	3.1	2.7	3.9	2.4	2.0
ドイツ	1.1	1.3	2.9	2.8	2.2	1.6	1.9	1.7	2.3	2.6	2.0	1.4
イタリア	0.6	0.6	1.5	2.4	1.2	1.1	1.4	2.3	1.3	1.5	1.2	1.1
スペイン	0.4	0.5	0.9	1.4	1.0	1.0	1.6	2.0	1.1	1.4	1.1	0.7
ロシア	0.6	0.6	1.2	1.4	1.0	0.9	0.9	0.8	1.0	1.4	1.3	0.9
米国	10.3	9.3	17.7	17.0	15.7	17.5	15.7	11.8	12.7	15.3	14.9	14.4
カナダ	2.2	2.4	3.8	3.9	3.5	2.5	2.9	2.8	2.9	3.8	3.3	3.5
オーストラリア	8.1	4.8	4.4	7.1	4.6	3.7	3.5	2.7	6.0	5.2	4.8	7.3



※韓国の落ち込みは日韓関係悪化によるもの。季節変動把握のため2018年の値を参考として掲載。

JNTO：訪日外客数

	2019年											
	1月	2月	3月	4月	5月	6月	7月	8月	9月	10月	11月	12月
全国籍・地域	12.3	11.9	11.8	14.8	15.8	22.3	26.3	25.1	17.8	15.7	15.7	13.2
韓国	0.0	0.0	0.0	0.6	0.5	0.0	0.0	0.0	0.0	0.3	0.0	0.0
台湾	0.5	0.7	1.4	3.7	4.4	4.4	4.0	3.1	1.9	1.4	1.5	1.1
香港	0.1	0.1	0.3	0.7	0.2	0.3	0.7	0.8	0.2	0.2	0.1	0.3
中国	11.1	10.5	8.3	8.9	10.3	16.9	20.8	20.6	15.2	12.5	13.8	11.1
東南アジア	0.0	0.0	0.2	0.2	0.1	0.3	0.1	0.1	0.2	0.1	0.1	0.1
欧州	0.1	0.1	0.8	0.3	0.0	0.0	0.1	0.1	0.0	0.3	0.0	0.1
米国	0.2	0.2	0.4	0.2	0.1	0.1	0.2	0.1	0.1	0.4	0.1	0.1
その他	0.3	0.3	0.5	0.3	0.2	0.2	0.3	0.3	0.2	0.4	0.1	0.3



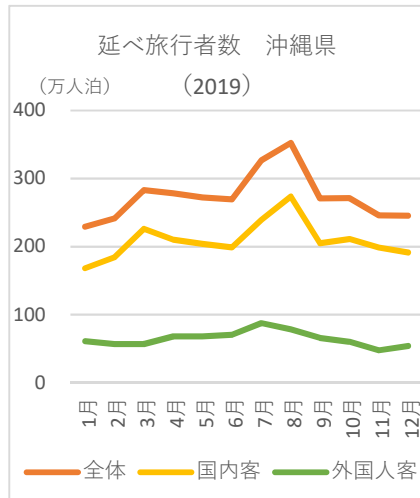
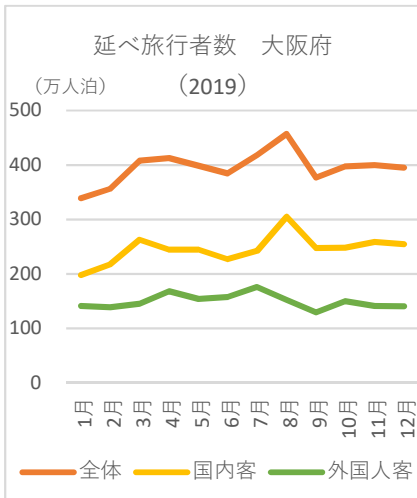
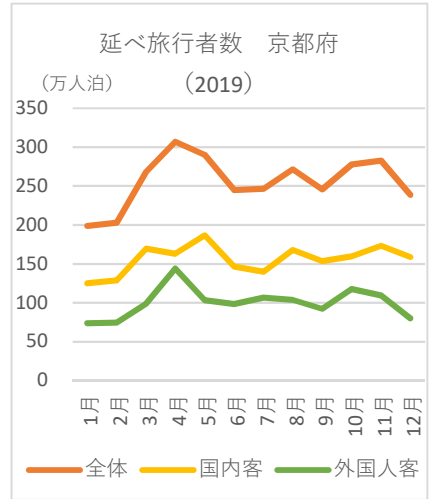
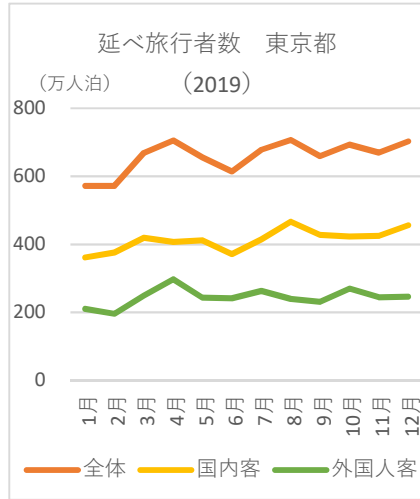
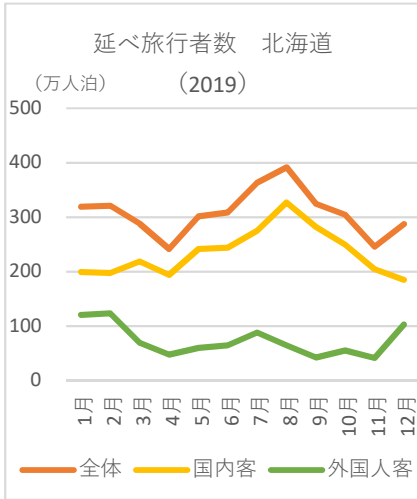
法務省：出入国管理統計

③ 国内主要観光地の日本人・外国人客

国内主要観光地の延べ宿泊者数

(万人泊)

		2019年											
		1月	2月	3月	4月	5月	6月	7月	8月	9月	10月	11月	12月
北海道	全体	320	321	288	242	302	309	363	392	325	305	246	288
	国内客	199	197	219	194	242	244	275	327	282	250	205	185
	外国人客	120	124	69	48	60	65	88	65	43	55	41	103
東京都	全体	572	572	669	705	656	614	678	707	660	693	670	703
	国内客	361	376	420	408	412	372	414	467	428	424	425	456
	外国人客	211	196	249	298	244	242	264	240	232	270	245	246
京都府	全体	199	203	268	307	290	245	246	271	246	278	283	239
	国内客	125	129	170	163	187	146	140	168	153	160	173	159
	外国人客	74	74	99	144	103	99	107	104	92	118	109	80
大阪府	全体	339	356	408	413	399	384	418	457	377	398	400	395
	国内客	198	217	263	245	245	227	242	305	248	248	259	254
	外国人客	141	139	145	168	154	157	176	152	129	150	141	141
沖縄県	全体	229	241	283	278	272	270	327	352	271	271	246	245
	国内客	168	184	226	210	204	199	239	274	205	211	198	191
	外国人客	61	57	57	68	68	71	88	79	66	60	48	54



観光庁：宿泊旅行統計調査

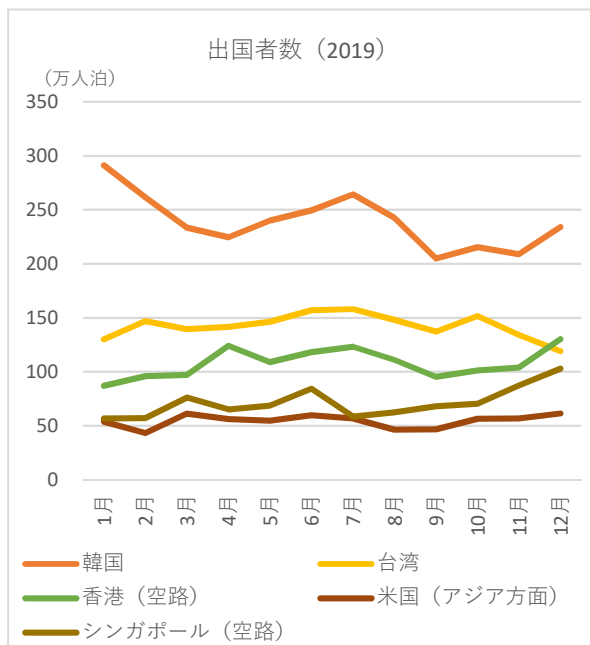
(3) 海外

① 出国者

海外主要マーケットの出国者数

(万人)

	2019年											
	1月	2月	3月	4月	5月	6月	7月	8月	9月	10月	11月	12月
韓国	291	262	233	225	240	250	264	243	205	215	209	234
台湾	130	147	140	142	146	157	158	148	137	152	134	119
香港（空路）	87	96	97	124	109	118	123	111	95	101	104	130
米国（アジア方面）	54	43	61	56	55	60	57	46	47	56	57	61
シンガポール（空路）	57	57	76	65	69	84	59	63	68	71	87	103



韓国観光公社：韓国観光統計公表，中華民國交通部觀光局：出國資料，香港特別行政区政府統計局：香港統計月刊

International Trade Administration U.S. Department of Commerce: International Air Travel Statistics,

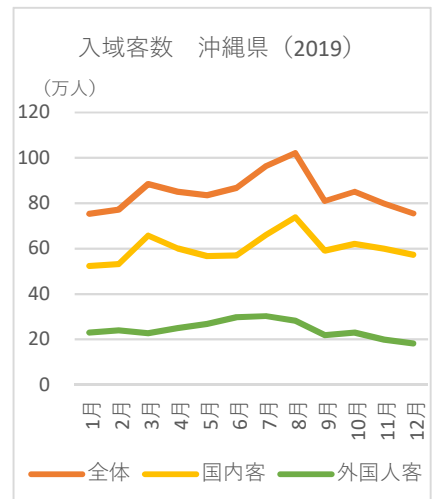
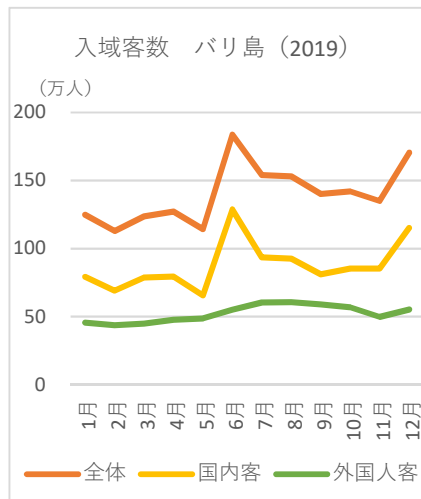
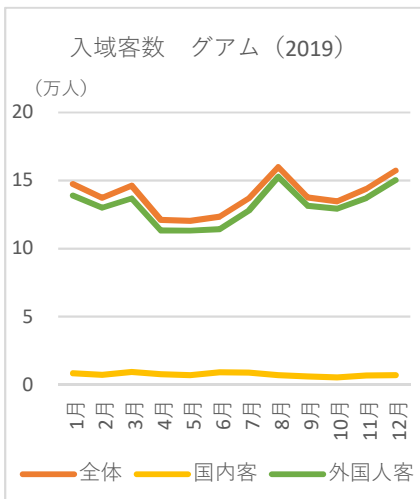
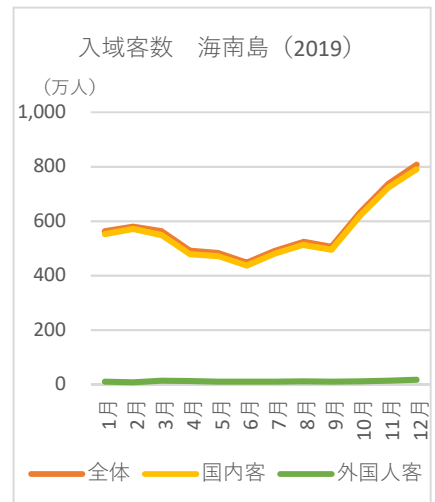
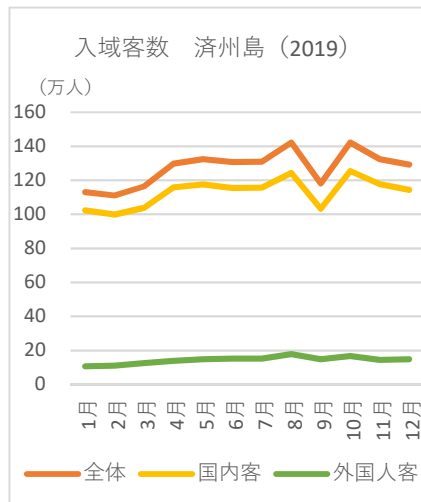
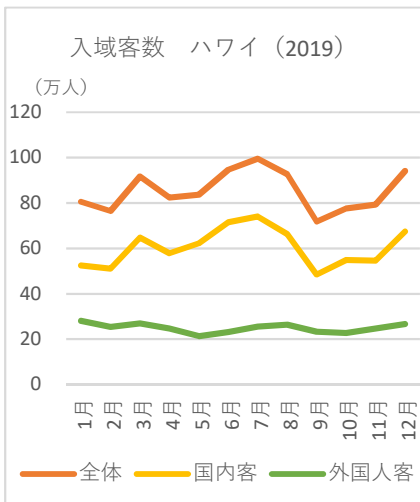
Singapore Department of Statistics: International Visitor Arrivals

② 海外主要観光地の国内・外国人客

海外主要観光地の入域客数

(万人)

		2019年											
		1月	2月	3月	4月	5月	6月	7月	8月	9月	10月	11月	12月
米国・ハワイ州	全体	81	76	92	82	84	95	100	93	72	78	79	94
	国内客	52	51	65	58	62	72	74	66	48	55	55	67
	外国人客	28	25	27	25	21	23	25	26	23	23	25	27
韓国・済州島	全体	113	111	116	130	132	131	131	142	118	142	132	129
	国内客	102	100	104	116	118	116	116	124	103	125	118	114
	外国人客	11	11	13	14	15	15	15	18	15	17	15	15
中国・海南島	全体	563	579	563	491	483	447	491	524	506	632	738	808
	国内客	552	571	550	478	472	437	480	512	495	620	723	790
	外国人客	10	8	14	13	11	11	11	12	11	12	14	17
米国・グアム	全体	15	14	15	12	12	12	14	16	14	13	14	16
	国内客	1	1	1	1	1	1	1	1	1	1	1	1
	外国人客	14	13	14	11	11	11	13	15	13	13	14	15
インドネシア・バリ島	全体	125	113	124	127	114	184	154	153	140	142	135	171
	国内客	79	69	79	80	66	129	94	93	81	85	85	115
	外国人客	46	44	45	48	49	55	60	61	59	57	50	55



Hawaii Tourism Authority: Annual Visitor Research Report , Guam Visitors Bureau: Visitor Arrival Statistics,
 The Jeju Special Self-Governing Provincial Tourism Association: 済州観光統計, 海南省統計局: 海南統計月報,
 Statistics of Bali Province: <https://bali.bps.go.id/>, 沖縄県: 入域観光客統計

3. その他

(1) 月別 MICE 開催実績

MICE開催件数

(件)

	2019年											
	1月	2月	3月	4月	5月	6月	7月	8月	9月	10月	11月	12月
Meeting (企業系会議)	12	11	9	13	13	15	6	3	4	15	20	7
Incentive Travel (報奨・研修旅行)	77	106	87	154	110	185	81	13	59	115	152	52
Convention,Conference (国際会議)	14	19	18	10	6	25	16	8	10	28	44	18
Exhibition,Event (展示会・見本市、イベント)	7	4	7	9	12	7	11	4	11	9	13	9
計	110	140	121	186	141	232	114	28	84	167	229	86

MICE参加人数

(人)

	2019年											
	1月	2月	3月	4月	5月	6月	7月	8月	9月	10月	11月	12月
Meeting (企業系会議)	386	551	857	1,075	2,109	638	803	279	426	1,059	1,058	682
Incentive Travel (報奨・研修旅行)	9,725	6,087	3,972	8,733	8,608	9,941	6,123	670	4,832	5,504	10,252	2,803
Convention,Conference (国際会議)	3,662	3,072	1,975	1,819	1,014	7,939	2,279	4,032	3,526	7,811	8,332	4,611
Exhibition,Event (展示会・見本市、イベント)	101,360	2,374	40,678	129,938	8,603	14,520	47,847	2,299	64,918	99,653	118,739	18,793
計	115,133	12,084	47,482	141,565	20,334	33,038	57,052	7,280	73,702	114,027	138,381	26,889



沖縄県：沖縄県MICE開催実態調査