

# 誰もが住んでみたい村に 農業農村整備



編集：沖縄県農林水産部  
宮古農林水産振興センター  
農林水産整備課 計画調整班


〒906-0012  
宮古島市平良字西里1125番地  
沖縄県宮古合同庁舎内4階

TEL(0980)-72-2365  
FAX(0980)-73-2314



## 事業概要 令和4年度

### 美ぎ島宮古の農林水産基盤整備

 宮古農林水産振興センター  
農林水産整備課

# MIYAKOJIMA

目次

宮古農林水産振興センター農林水産整備課 機構図 ..... P. 2

宮古地域の概要 ..... P. 3

農業基盤整備状況 ..... P. 9

令和4年度事業別予算額 ..... P.10

農業生産基盤の整備 ..... P.11

住みよい生活環境基盤の整備 ..... P.17

農地および農業施設の保全 ..... P.18

治山・造林事業 ..... P.19

漁港漁場整備事業 ..... P.21

水産関係事業 ..... P.22

人材の育成と施設保全活動の支援 ..... P.23

事業地区位置図 ..... P.27

宮古伊良部国営関連事業整備計画図 ..... P.39

国営宮古伊良部土地改良事業計画一般平面図 ..... P.43

宮古島ガイドマップ ..... P.45

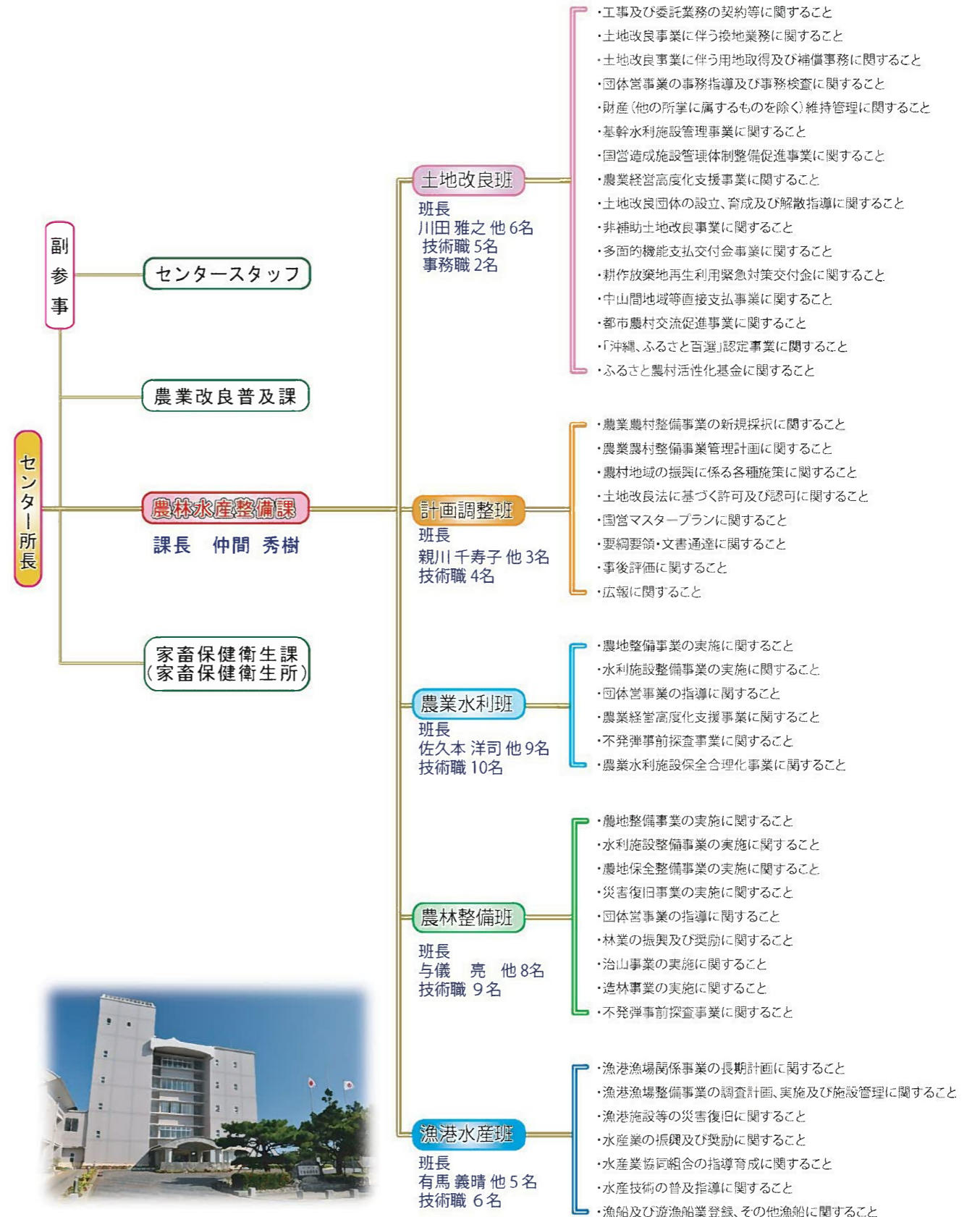
多良間島ガイドマップ ..... P.47

宮古農林水産振興センター 農林水産整備課管内位置図



機構図

職員数 38名、技術職 36名、事務職 2名



<b>概 要</b>	<b>宮古地域の概要</b>
地域の概要	

## ■ 地域の概要

### 1. 位置及び面積

宮古群島は北東から南西へ弓状に連なる琉球弧のほぼ中間にあつて北緯24度から25度、東経125度から126度の中にあり、沖縄島から約300kmの距離に位置している。宮古群島は八つの島(宮古島、伊良部島、下地島、多良間島、水納島、池間島、大神島、来間島)からなり、そのうち宮古島が最も大きく総面積の70%を占める。群島の総面積は226km<sup>2</sup>で、沖縄県総面積の約10%に当たる。

### 2. 宮古の気候

宮古は年平均気温の平年値が23.6℃と四季をとおして暖かな気候で、年平均湿度の平年値は77%と高温多湿な亜熱帯海洋性気候に属している。風向きは冬は北～北東、夏には南～南西から吹き、台風は主に6月～10月頃に多く到来する。年間降水量の平年値は約2,021ミリで平年5、6月は梅雨期でかなりの雨量をもたらすが、7～9月頃まで毎年のように干ばつに見舞われるなど雨量の分布は時期的に片寄っている。中でも昭和46年に大干ばつがあり連続干天日数が185日を記録した。台風では昭和41年9月に第二宮古島台風で最大瞬間風速85.3m/s、昭和43年9月には第三宮古島台風で最大瞬間風速79.8m/s等の記録がある。平成に入ってからは15年の台風14号で沖縄県内観測史上第4位となる最大瞬間風速74.1m/sを記録した。

### 3. 宮古の水事情

宮古の年間降水量の平年値は約2,021ミリとなっているが、降雨の大部分は梅雨や台風によるものであり、台風の少ない年においては干ばつに見舞われ農作物に多大な被害をもたらす。また、島全体が透水性の良い土壤に覆われているので、降雨の約40%が直ちに地下水として地下に浸透するため河川はなく地表流出は10%程度である。

### 4. 宮古の土壤

宮古の土壤は、琉球石灰岩を母材とする暗赤色を呈する弱アルカリ性の島尻マーヅがほとんどを占めるが、カルスト台地上の浅い谷が集中する比較的広い谷底低地では、ジャーガルがわずかに分布している。広く島尻マーヅが分布する本地域では、土層が浅く、そのため干害を受けやすく、農業生産は不安定である。また、琉球石灰岩の露出が多く、農業機械の効率的な稼働を阻害している。

### 5. 宮古の農業

宮古の農業は自然・地理的に厳しい環境下、サトウキビを基幹作物とした土地利用型農業が行われている。しかし近年、地下ダムによるかんがい用水の確保やほ場整備等、農業生産基盤の整備が進んだことで、安定した葉たばこ生産が行われ、野菜や熱帯果樹等の生産や肉用牛との複合経営等が増えつつある。野菜については、宮古島市のゴーヤー、トウガン、カボチャ、マンゴー、オクラが県の拠点産地として認定を受けている。

### 6. 宮古の水産業

宮古は島の周囲に広大なサンゴ礁を有し、水産業の立地条件としては比較的恵まれた位置にある。水産業は、沖合のパヤオ(浮魚礁)を利用した曳き縄・カツオの一本釣や伝統の追込み網漁業、また、沿岸域ではモズク、アーサ、クルマエビ等の海面養殖業と海ブドウの陸上養殖が営まれている。

### 7. 宮古の林業




宮古の森林は土壤条件、台風の襲来や干ばつ、潮風害等の被害を受けやすいため、地域面積の17.8%と少ない。特用林産物生産としてクロアワビタケ、ミヤコゼンマイ、オオタニワタリ、イヌマキの枝物等の生産が営まれている。



写真: 東平安名崎

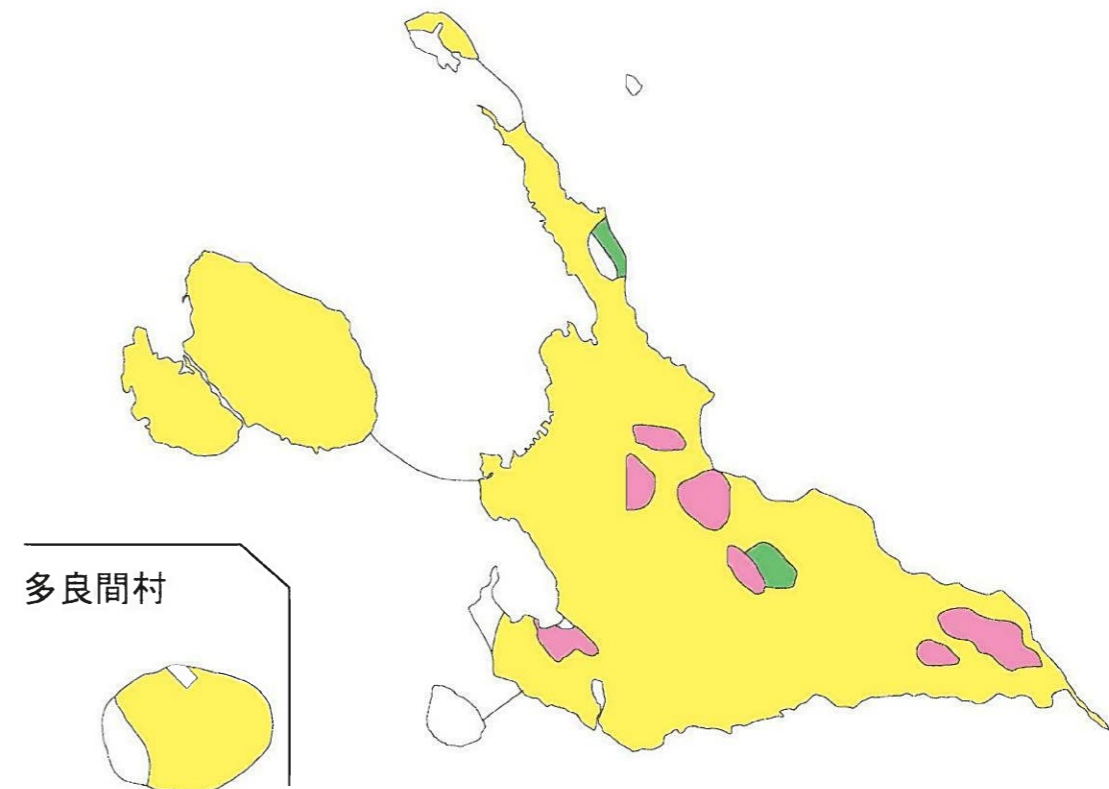
<b>概 要</b>	<b>宮古地域の概要</b>
地域の概要	

## ■ 土壤分布

土 壤	土 性	分布割合(県全体)	主 要 作 物	
	国頭マーヅ	酸性	55.1%	さとうきび・パインアップル・果樹
	島尻マーヅ	弱アルカリ性	27.4%	さとうきび・野菜
	ジャーガル	弱アルカリ性	8.0%	さとうきび・野菜
	沖積土壌		9.5%	水稲

出典: 「よみがえれ土」

### 宮古島市



国頭マーヅ



島尻マーヅ



ジャーガル

<b>概 要</b>	<b>宮古地域の概要</b>
地域の概要	

## ■ 農業の形態

### 8. 宮古の農業の形態

宮古の人口

年次	人口(人)	
	宮古島市	多良間村
平成28年	50,997	1,167
平成29年	51,180	1,163
平成30年	51,299	1,157
令和元年	52,176	1,113
令和2年	52,931	1,058

資料:第60回～第64回沖縄県統計年鑑

耕地面積の割合

項目	市町村別面積(km <sup>2</sup> )	耕地面積(ha)	耕地率(%)
沖縄県計	2,282.59	38,000	16.6
宮古計	226.27	11,600	51.3
宮古島市	204.27	10,600	51.9
多良間村	22.00	988	44.9

資料:令和3年度版 宮古の農林水産業

農家数及び経営耕地面積

区分	総世帯数(戸)	農家数(戸)	農家率(%)	経営耕地面積(ha)	一戸当たり経営耕地面積(a)
平成2年	17,622	6,731	38.2	10,136	151
平成7年	18,559	6,061	32.7	9,543	157
平成12年	20,042	4,178	28.5	7,091	169
平成17年	21,074	5,159	24.5	8,607	167
平成22年	21,695	4,220	19.5	8,620	204
平成27年	22,433	5,031	22.4	8,903	177
宮古島市	21,965	4,780	2.2	8,118	170
多良間村	468	251	53.6	785	313

資料:平成27年国勢調査、2005年農林業センサス、2010年農林業センサス、2015年農林業センサス

JAの野菜取り扱い状況の推移

年次	にがうり		とうがん		かぼちゃ		オクラ		
	数量(t)	生産額(千円)	数量(t)	生産額(千円)	数量(t)	生産額(千円)	数量(t)	生産額(千円)	
平成27年	787.6	330,767	861.5	152,818	520.6	185,971	86.1	69,095	
平成28年	1059.0	383,258	810.2	137,345	476.6	163,486	99.8	75,653	
平成29年	870.8	342,569	661.0	121,611	435.3	169,452	66.5	49,417	
平成30年	1,047.0	366,015	799.4	153,418	478.1	164,734	53.8	48,918	
令和元年	907.5	337,665	788.7	144,466	428.2	157,224	55.7	58,128	
令和2年	876.2	347,701	656.7	110,349	345.4	129,031	120.4	132,336	
支店別生産	平良	119.6	48,704	81.7	14,364	37.7	13,545	25.8	27,836
	城辺	228.3	91,255	48.1	8,515	24.7	8,968	22.0	24,031
	下地	268.0	104,814	86.2	13,151	26.3	9,738	12.3	13,883
	上野	256.0	101,080	440.1	74,182	43.7	16,574	9.7	10,622
	伊良部	4.3	1,848	—	—	195.0	72,360	50.6	55,964
	多良間	—	—	0.6	137	18.0	7,846	—	—

資料:令和3年度版 宮古の農林水産業



にがうり



とうがん



かぼちゃ



オクラ

<b>概 要</b>	<b>宮古地域の概要</b>
地域の概要	

さとうきび、葉たばこの生産量・生産額及び収穫面積

年次	さとうきび			葉たばこ		
	生産量(t)	生産額(千円)	収穫面積(ha)	収穫量(t)	生産額(千円)	収穫面積(ha)
平成25年	326,420	7,111,878	4,859	1,112	2,363,975	585
平成26年	322,207	7,294,731	4,802	1,121	2,343,661	585
平成27年	345,072	7,531,226	5,203	776	1,648,892	584
平成28年	435,564	10,254,844	5,410	1,109	2,187,772	577
平成29年	321,893	7,035,768	5,867	1,218	2,283,948	565
平成30年	293,249	6,389,155	5,335	1,292	2,432,595	532
令和元年	353,515	5,969,587	5,181	1,059	2,148,831	491
令和2年	353,515	7,841,500	5,181	983	2,054,326	455
宮古島市	327,095	7,256,011	4,869	938	1,960,217	433
平良	86,113	1,850,838	1,321	82	163,647	44
城辺	99,988	2,236,033	1,537	311	650,160	149
下地	39,610	857,319	577	244	514,863	111
上野	31,447	708,217	454	240	504,744	100
伊良部	69,936	1,603,603	979	61	126,803	29
多良間	26,420	585,489	312	45	94,109	22

資料:令和3年度版 宮古の農林水産業



さとうきび



葉たばこ



マンゴー

マンゴーの収穫面積及び生産量

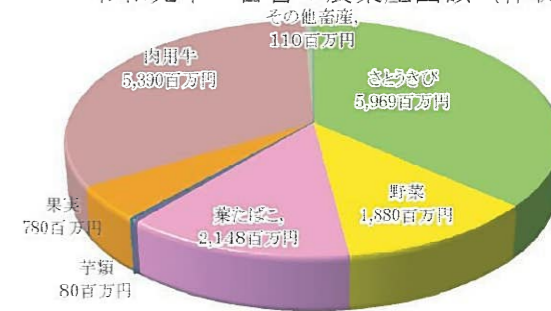
年次	マンゴー	
	面積(ha)	生産量(t)
平成23年	71.7	520.0
平成24年	74.5	274.0
平成25年	74.5	604.0
平成26年	74.5	760.0
平成27年	74.5	765.0
平成28年	74.4	410.0
平成29年	74.4	730.0
平成30年	74.5	640.0
宮古島市	74.5	640.0
多良間	0.0	0.0

資料:令和3年度版 宮古の農林水産業

令和元年 農業産出額(市町村別)



令和元年 宮古の農業産出額(作物別)



資料:令和3年度版 宮古の農林水産業

<b>概 要</b>	<b>宮古地域の概要</b>
地域の概要	

## ■ 水産業の形態

### 9. 宮古の水産業の形態

海面漁業の主要魚種別生産高の推移

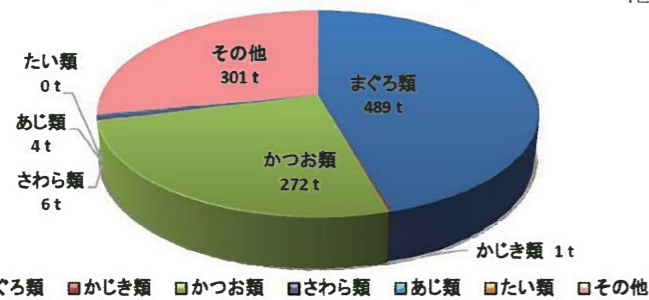
#### (1) 魚類

区 分	単位:t							
	まぐろ類 数量(t)	かじき類 数量(t)	かつお類 数量(t)	さわら類 数量(t)	あじ類 数量(t)	たい類 数量(t)	その他 数量(t)	小 計 数量(t)
昭和48年	5	-	18,139	32	7	87	401	18,671
平成元年	1,730	2	11,925	24	32	136	1,105	14,954
平成10年	543	16	1,114	14	6	64	850	2,607
平成20年	491	12	364	6	1	3	719	1,596
平成27年	445	2	309	4	-	0	334	1,094
平成28年	511	2	392	3	-	1	301	1,210
平成29年	468	2	282	4	-	1	309	1,066
平成30年	472	3	223	2	-	1	307	1,008
令和元年	489	1	272	6	4	0	301	1,073

#### (2) その他

区 分	単位:t			
	貝類 数量(t)	その他水産動物類 数量(t)	海藻類 数量(t)	小 計 数量(t)
昭和48年	6	57	324	387
平成元年	164	219	30	413
平成10年	46	106	65	217
平成20年	26	62	1	89
平成27年	8	43	-	51
平成28年	8	34	-	42
平成29年	7	33	-	40
平成30年	6	23	-	29
令和元年	17	13	-	31

令和元年主要魚種別生産量 (1073t)



資料: 沖縄農林水産統計年報(～平成30年) 港勢調査資料(令和元年～)

#### (3) 海面養殖業(生産量)

区 分	モズク		クルマエビ		海ブドウ		その他		小 計	
	県 計	宮古計	県 計	宮古計	県 計	宮古計	県 計	宮古計	県 計	宮古計
昭和48年	-	-	2	-	-	-	-	-	2	-
平成元年	9,371	-	-	X	-	-	-	-	9,371	-
平成20年	15,607	645	513	X	-	-	-	-	16,120	645
平成27年	14,445	1,297	397	X	-	23	-	-	14,842	1,320
平成28年	15,111	413	447	X	-	20	-	-	15,558	433
平成29年	19,238	1,740	523	X	-	19	-	-	19,761	1,759
平成30年	21,868	1,610	549	X	-	23	-	-	22,417	1,633
令和元年	15,707	708	485	X	-	22	-	14	16,192	743

※ -: 事実のないもの X: 秘密保護上統計数値を公表しないもの 資料: 沖縄県もずく養殖業振興協議会資料(令和元年～) 海面養殖業収獲統計調査(沖縄総合事務局) 沖縄農林水産統計年報



養殖車エビ



アーサ養殖場



モズク養殖場

<b>概 要</b>	<b>宮古地域の概要</b>
地域の概要	

## ■ 漁 港

漁港一覧表

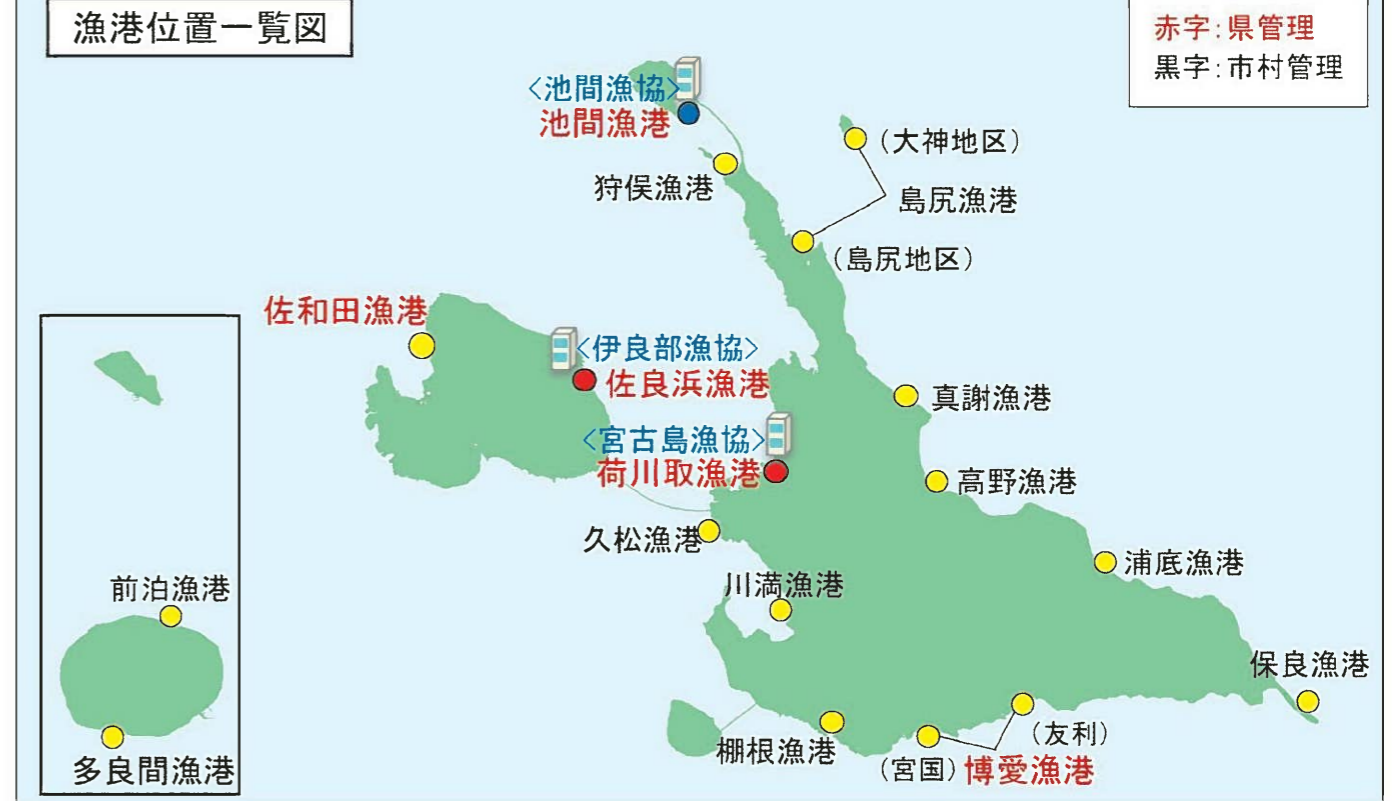
資料: 漁港港勢調査の概要 令和元年版

番号	漁港名	管理者	漁港の種類	漁港指定年月 (変更年月日)	利用漁船 (隻)	組合員数 (人)	属 地	
							陸揚量(t)	陸揚金額(百万円)
1	佐和田	県	第1種	S62.6.13	18	45	22.7	7
2	博愛(宮国地区)	県	第1種	S62.6.13	33	41	24.5	12
	博愛(友利地区)							
3	佐良浜	県	第2種	S36.1.13(H24.3.31)	79	223	777.9	299
4	荷川取	県	第2種	S44.10.7(S63.3.31)	223	108	133.8	112
5	池 間	県	第4種	S36.1.6	81	127	70.2	38
6	狩 俣	宮古島市	第1種	S44.10.7(H25.3.31)	34	50	531.4	74
7	島尻(島尻地区)	宮古島市	第1種	S52.3.13(H2.12.15)	8	27	74.8	13
	島尻(大神地区)							
8	真 謝	宮古島市	第1種	S47.5.12	25	47	239.4	45
9	高 野	宮古島市	第1種	S54.2.13	27	25	46.9	154
10	浦 底	宮古島市	第1種	S55.2.20	27	32	11.0	11
11	保 良	宮古島市	第1種	S44.10.7	22	17	10.5	10
12	棚 根	宮古島市	第1種	S55.3.26	7	11	9.9	10
13	川 満	宮古島市	第1種	H4.7.16	15	18	9.7	9
14	久 松	宮古島市	第1種	S36.1.6	71	70	86.9	25
15	多良間	多良間村	第1種	H1.4.17	30	-	29.0	29
16	前 泊	多良間村	第1種	S47.2.4	7	-	8.0	8
指定漁港16港					707	841	2,086.6	856

#### 漁 港 種 別

- 第1種漁港 その利用の範囲が、地元の漁業を主とするもの(宮古地区に13漁港)
- 第2種漁港 その利用の範囲が、第1種より広く、第3種に属さないもの(荷川取漁港、佐良浜漁港)
- 第3種漁港 その利用の範囲が全国的なもの(宮古地区に該当漁港無し)
- 第4種漁港 離島その他辺地において漁場の開発又は漁船の避難上特に必要なもの(池間漁港)
- ☒ 漁協

#### 漁港位置一覧図



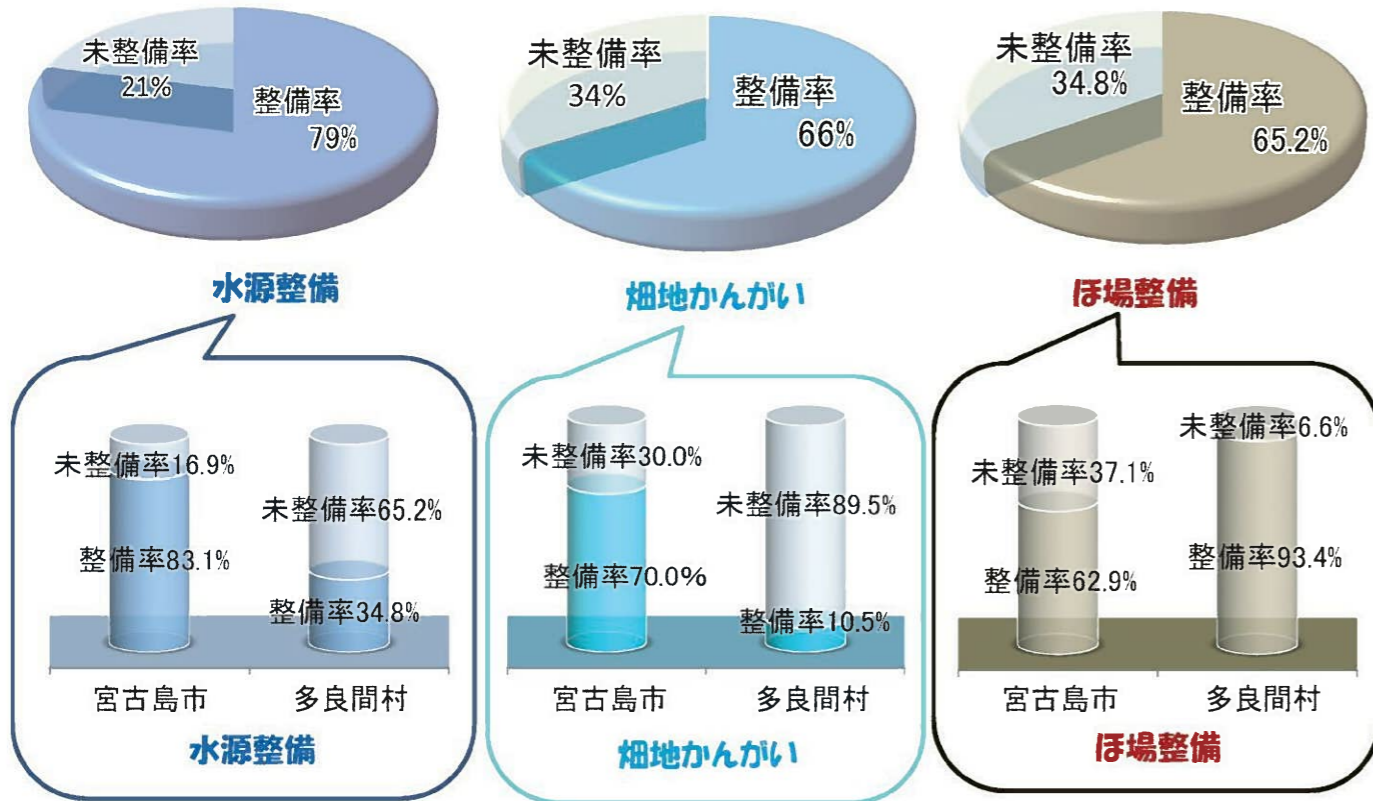
<b>概 要</b>
農業基盤整備状況/概況図

## 農業基盤整備状況

### ■ 農業基盤整備状況

市町村名	水源整備(ha)			畑地かんがい(ha)			ほ場整備(ha)		
	要整備量	整備済	整備率	要整備量	整備済	整備率	要整備量	整備済	整備率
宮古島市	10,793.0	8,964.2	83.1	10,793.0	7,670.5	71.1	10,017.6	6,344.3	63.3
多良間村	983.0	342.0	34.8	983.0	102.9	10.5	645.7	609.6	94.4
宮古計	11,776.0	9,306.2	79.0	11,776.0	7,773.4	66.0	10,663.3	6,953.9	65.2
県計	38,600.0	24,246.4	62.8	38,600.0	19,697.4	51.0	32,800.0	20,993.6	64.0

資料: 宮古農林水産振興センター取りまとめ (令和3年度までの実績見込み)



宮古地区概況図



## 令和4年度 事業別予算額

<b>概 要</b>
令和4年度 事業費

### ■ 令和4年度事業別予算額 (事業費)

事業実施状況

単位: 千円

区分	事業名	(A)R3年度		B(R2補正)		(C)R3年度補正		(D)R4年度		(E)C+D		対前年度比 D/A (%)	対前年度比 E/B (%) 補正込	担当班
		地区数	事業費	地区数	事業費	地区数	事業費	地区数	事業費	地区数	事業費			
県営事業	土地改良調査計画費(県単)	2	7,000	7,000	0	0	2	2,000	2,000	28.6	28.6	計画調整班		
	かんがい排水調査計画費(県単)	2	3,000	3,000	0	0	2	2,000	2,000	66.7	66.7	"		
	農村総合整備計画費(補助金事業)	2	27,000	27,000	0	0	3	45,000	45,000	166.7	166.7	"		
	農村総合整備計画費(交付金事業)	1	7,000	7,000	0	0	1	8,400	8,400	120.0	120.0	"		
	不発弾等事前探査事業	16	650,600	650,600	0	0	11	421,900	421,900	64.8	64.8	農業水利・農林整備班		
	農地整備事業	10	1,490,134	1,987,134	7	1,297,067	14	1,441,003	2,738,070	96.7	137.8	"		
	水利施設整備事業	18	3,400,536	5,508,349	8	891,500	11	1,394,000	2,285,500	41.0	41.5	"		
	農業水路等長寿命化・防災減災事業	0	0	0	0	0	1	94,020	94,020	皆増	皆増	"		
	国営造成施設管理体制整備促進事業	1	150	150	0	0	1	0	0	-	-	土地改良班		
	ふるさと農村活性化基金事業	2	1,250	1,250	0	0	3	1,981	1,981	158.5	158.5	"		
	県営計	54	5,586,670	8,191,483	15	2,188,567	49	3,410,304	5,598,871	61.0	68.3			
農業農村整備事業	不発弾等事前探査事業	10	336,500	336,500	0	0	8	97,000	97,000	28.8	28.8	農業水利・農林整備班		
	農地保全整備事業	1	11,116	11,116	0	0	0	0	0	-	-	農林整備班		
	村づくり交付金	1	91,508	91,508	0	0	0	0	0	-	-	"		
	農業経営高度化支援事業	20	74,100	74,100	0	0	17	32,400	32,400	43.7	43.7	農業水利・農林整備班		
	基幹水利施設管理事業	2	430,000	430,000	0	0	2	432,980	432,980	100.7	100.7	土地改良班		
	国営造成施設管理体制整備促進事業	1	48,546	48,546	0	0	1	37,616	37,616	77.5	77.5	"		
	多面的機能支払交付金事業(推進交付金)	6	310	310	0	0	6	310	310	100.0	100.0	"		
	多面的機能支払交付金事業(支援交付金)	6	155,792	155,792	0	0	6	146,133	146,133	93.8	93.8	"		
	中山間地域等直接支払交付金	1	8,888	8,888	0	0	1	8,888	8,888	100.0	100.0	"		
	農業水路等長寿命化・防災減災事業	4	100,000	100,000	0	0	4	301,000	301,000	301.0	301.0	農業水利・農林整備班		
	農業基盤整備促進事業	9	1,204,500	1,204,500	0	0	13	1,256,264	1,256,264	104.3	104.3	"		
	地域農業水利施設ストックマネジメント事業	0	0	0	0	0	1	35,000	35,000	皆増	皆増	"		
	土地改良施設PCB廃棄物処理促進対策事業	0	0	0	0	0	1	12,000	12,000	皆増	皆増	"		
	農地耕作条件改善事業	1	58,512	58,512	0	0	0	0	0	-	-	"		
	経営体育成促進換地等調整事業	0	0	0	0	0	3	11,600	11,600	皆増	皆増	計画調整班		
	団体営計	62	2,519,859	2,519,859	0	0	63	2,341,901	2,341,901	92.9	92.9			
	農業農村整備事業計	116	8,106,529	10,711,342	15	2,188,567	112	5,752,205	7,940,772	71.0	74.1			
治山・造林事業 県営計	5	68,322	68,322	1	35,001	5	65,272	100,273	95.5	146.8	農林整備班			
治山・造林事業 団体営計	8	126,489	126,489	0	0	8	125,336	125,336	99.1	99.1	"			
治山・造林事業計	13	194,811	194,811	1	35,001	13	190,608	225,609	97.8	115.8				
漁港漁場整備事業 県営計	5	935,785	935,785	1	30,000	4	527,579	557,579	56.4	59.6	漁港水産班			
漁港漁場整備事業 団体営計	1	80,000	80,000	0	0	0	20,000	20,000	25.0	25.0	"			
漁港漁場整備事業計	6	1,015,785	1,015,785	1	30,000	4	547,579	577,579	53.9	56.9				
合計	135	9,317,125	11,921,938	17	2,253,568	129	6,490,392	8,743,960	69.7	73.3				
内訳	県営事業計	64	6,590,777	9,195,590	17	2,253,568	58	4,003,155	6,256,723	60.7	68.0			
	団体営事業計	71	2,726,348	2,726,348	0	0	71	2,487,237	2,487,237	91.2	91.2			