

平成 22 年度

# 事業概要

美ぎ島宮古の農林水産基盤整備



沖縄県農林水産部

宮古農林水産振興センター 農林水産整備課

# 目 次

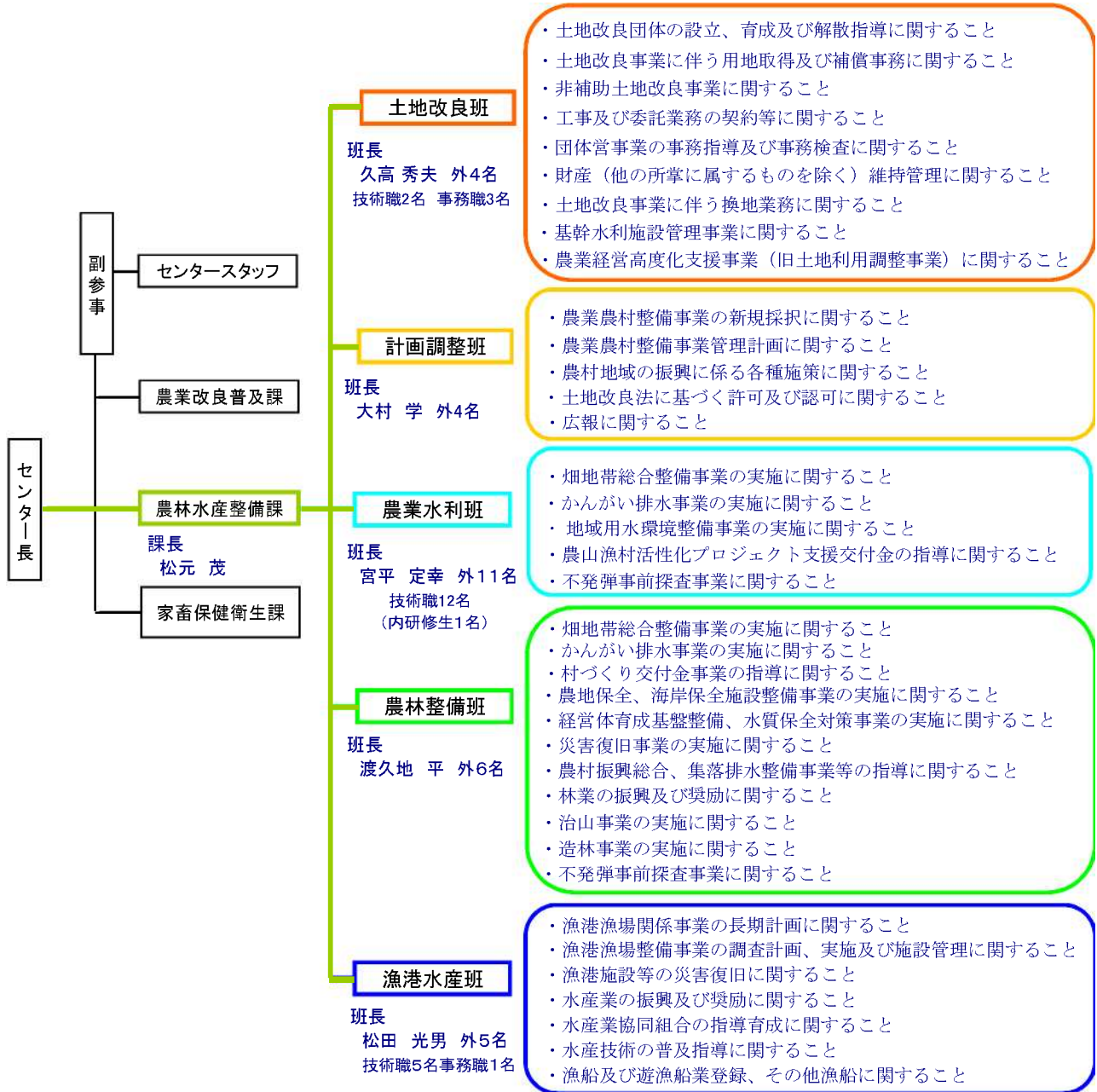
宮古農林水産振興センター 農林水産整備課 機構図	P. 2
宮古地域の概要	P. 3
農業基盤整備状況	P. 8
平成22年度事業費	P. 9
農業生産基盤の整備	P. 10
住みよい生活環境基盤の整備	P. 14
農地および農業施設の保全	P. 15
治山、造林事業	P. 17
漁港漁場整備事業	P. 19
人材の育成と施設保全活動の支援	P. 21
事業地区位置図	P. 27
宮古伊良部国営関連事業整備計画図	P. 39
国営宮古伊良部土地改良事業計画一般平面区	P. 43

## 宮古農林水産振興センター 農林水産整備課管内位置図



# 宮古農林水産振興センター 農林水産整備課 機構図

職員数36名 事務職4名 技術職32名(臨任2名 研修生1名)



宮古合同庁舎



# 宮古地域の概要

## 1. 位置及び面積

宮古群島は北東から南西へ弓状に連なる琉球弧のほぼ中間にあつて北緯24度から25度、東経125度から126度の中にあり、沖縄島から約300kmの距離に位置している。宮古群島は八つの島(宮古島、伊良部島、下地島、多良間島、水納島、池間島、大神島、来間島)からなり、そのうち宮古島が最も大きく総面積の70%を占め、群島の中心をなし周囲は102.9kmである。群島の総面積は226km<sup>2</sup>で、沖縄県総面積の約10%に当たる。

## 2. 宮古の気候

宮古は年平均気温23.1℃と四季をとおして暖かな気候で、年平均湿度は79%と高温多湿な亜熱帯海洋性気候に属している。風向きは冬は北～北東、夏には南～南西から吹き、台風は主に6月～10月頃に多く到来する。降雨量は年間約2,030ミリで平年5、6月は梅雨期でかなりの雨量をもたらすが、7～9月頃まで毎年のように干ばつに見舞われるなど雨量の分布は時期的に片寄っている。中でも昭和46年に大干ばつがあり連続干日数が185日を記録した。台風では昭和41年9月に第二宮古島台風で最大瞬間風速85.3m/s、昭和43年9月には第三宮古島台風で最大瞬間風速79.8m/s等の記録がある。近年では平成15年の台風14号が沖縄県内観測史上第4位となる最大瞬間風速74.1m/sを記録した。

## 3. 宮古の水事情

宮古の年間降水量は約2,030ミリとなっているが、降雨の大部分は梅雨や台風によるものであり、台風の少ない年においては干ばつに見舞われ農作物に多大な被害をもたらす。また、島全体が透水性の良い土壤に覆われているので、降雨の約40%が直ちに地下水として地下に浸透するため河川はなく地表流出は10%程度である。

## 4. 宮古の土壤

宮古の土壤は、琉球石灰岩を母材とする暗赤色を呈する弱アルカリ性の島尻マーヅがほとんどを占めるが、カルスト台地上の浅い谷が集中する比較的広い谷底低地では、ジャーガルがわずかに分布している。広く島尻マーヅが分布する本地域では、土層が浅く、そのため干害を受けやすく、農業生産は不安定である。また、琉球石灰岩の露出が多く、農業機械の効率的な稼働を阻害している。

## 5. 宮古の農業

宮古の農業は自然・地理的に厳しい環境下、サトウキビを基幹作物とした土地利用型農業が行われている。しかし近年、地下ダムによるかんがい用水の確保やほ場整備等、農業生産基盤の整備が進んだことで、安定した葉たばこ生産が行われ、野菜や熱帯果樹等の生産や肉用牛との複合経営等が増えつつある。野菜については、平成19年2月宮古島市のゴーヤー、トウガン、カボチャが県の拠点産地として認定を受けている。

## 6. 宮古の水産業

宮古は亜熱帯性海洋域に属し、水産業の立地条件としては比較的恵まれた位置にある。水産業は、沖合のパヤオ(浮魚礁)を利用した曳き縄・カツオの一本釣や伝統の迫込み網漁業、また、沿岸水域ではモズク、アーサー、クルマエビ等の海面養殖業と海ブドウの陸上養殖が営まれている。

## 7. 宮古の林業

宮古の森林は土壤条件、台風の襲来や干ばつ、潮風害等の被害を受けやすいため、地域面積の16.2%と少ない。特用林産物生産としてクロアワビタケ、エリンギ等の生産が営まれている。



写真:東平安名崎

## 8. 宮古の農業の形態

宮古の人口

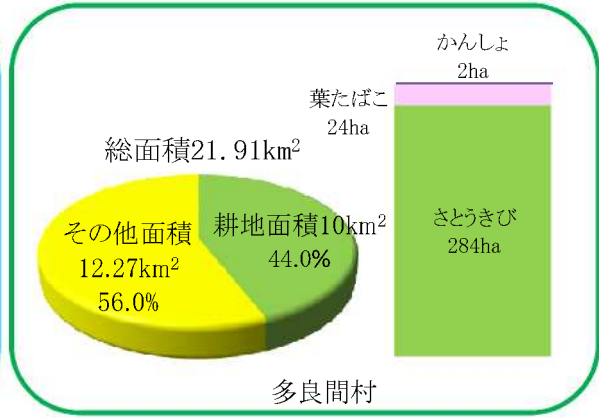
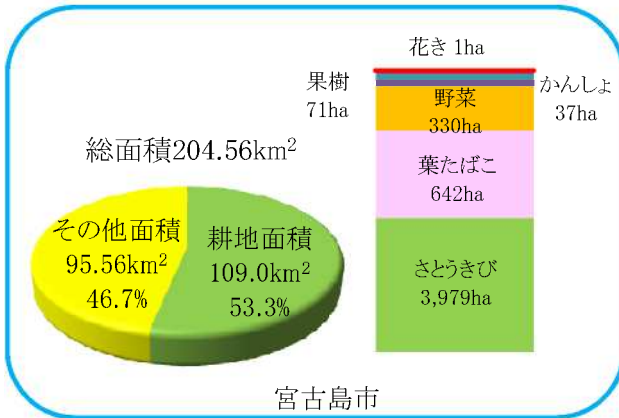
年次	人口(人)	
	宮古島市	多良間村
平成16年	53,989	1,371
平成17年	53,795	1,391
平成18年	53,127	1,315
平成19年	52,734	1,287
平成20年	52,352	1,274

資料: 第48回～第52回沖縄県統計年鑑

耕地面積の割合

項目	市町村別面積 (km <sup>2</sup> )	耕地面積 (ha)	耕地率 (%)
沖繩県計	2,275.91	39,100	17.2
宮古計	226.47	11,864	52.4
宮古島市	204.56	10,900	53.3
多良間村	21.91	964	44.0

資料: 平成21年12月 宮古の農林水産業



農家数及び経営耕地面積

区分	総世帯数(戸)	農家数(戸)	農家率(%)	経営耕地面積(ha)	一戸当たり経営耕地面積(a)
昭和55年	16,311	7,050	43.2	9,940	141
昭和60年	17,835	7,365	41.3	10,961	149
平成2年	17,622	6,731	38.2	10,136	151
平成7年	18,559	6,061	32.7	9,543	157
平成12年	20,042	4,178	28.5	7,091	169
平成17年	21,074	5,159	24.5	8,607	167
宮古島市	20,570	4,909	23.9	7,770	158
多良間村	504	250	49.6	837	335

資料: 平成17年国勢調査、2005年農林業センサス、2000年農林業センサス



かぼちゃ



とうがん



にがうり

年次	かぼちゃ		とうがん		にがうり		
	数量(t)	生産額(千円)	数量(t)	生産額(千円)	数量(t)	生産額(千円)	
平成16年	291.5	66,684	756.4	150,461	301.7	155,724	
平成17年	507.7	111,179	815.4	151,293	353.9	156,539	
平成18年	260.1	54,299	982.4	171,323	385.3	176,012	
平成19年	152.4	53,976	976.2	192,638	391.2	173,211	
平成20年	268.7	102,288	1014.3	187,937	485.8	197,473	
支店別生産	平良	21.8	8,018	26.7	4,485	66.9	27,101
	城辺	16.1	5,363	55.9	9,951	68.2	31,034
	下地	24.4	9,024	236.5	42,664	194.2	78,262
	上野	27.3	9,570	695.2	130,837	156.5	61,076
	伊良部	150.1	58,808	0	0	0	0
	多良間	29	11,505	0	0	0	0

資料: 平成21年12月 宮古の農林水産業

年次	さとうきび			葉たばこ		
	生産量(t)	生産額(千円)	収穫面積(ha)	収穫量(t)	生産額(千円)	収穫面積(ha)
平成16年	217,686	4,381,211	4,220	1,317	2,455,438	648
平成17年	270,259	5,731,792	4,100	1,069	2,009,229	633
平成18年	280,276	5,973,187	4,025	1,062	1,970,568	632
平成19年	330,863	7,170,086	4,061	1,260	2,472,675	633
平成20年	308,809	7,233,714	3,942	1,135	2,103,208	640
平成21年	330,008	-	3,979	1,537	2,851,091	642
宮古島市	302,815	-	3,695	1,479	2,749,661	618
平良	94,499	-	996	201	368,980	86
城辺	83,834	-	1,199	534	972,309	228
下地	37,511	-	415	353	663,889	144
上野	24,746	-	328	292	543,627	120
伊良部	62,226	-	757	99	200,856	40
多良間	27,193	-	284	24	101,430	24

資料:平成21年12月 宮古の農林水産業



さとうきび



葉たばこ



マンゴー

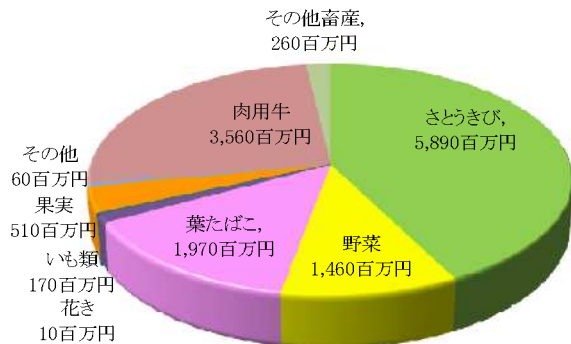
年次	マンゴー			
	成園(ha)	未成園(ha)	面積(ha)	生産量(t)
平成16年	34.5	3.1	37.6	227.7
平成17年	51.1	5.6	56.7	122.5
平成18年	41.0	11.1	52.2	240.0
平成19年	52.0	8.3	60.3	312.0
平成20年	57.5	5.0	62.5	342.0
宮古島市	57.5	5.0	62.5	342.0
平良	17.5	1.5	19.0	105.0
城辺	17.0	1.5	18.5	100.0
下地	9.0	0.8	9.8	70.0
上野	13.0	1.0	14.0	50.0
伊良部	1.0	0.3	1.3	17.0
多良間	0.0	0.0	0.0	0.0

資料:平成21年12月 宮古の農林水産業

農業算出額 (市町村別)



宮古の農業算出額 (作物別)



資料:平成21年12月 宮古の農林水産業

## 9. 宮古の水産業の形態

海面漁業の主要魚種別生産高の推移

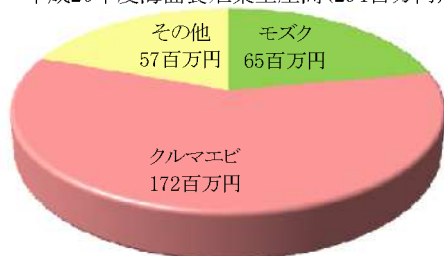
(1)魚類

区分	まぐろ類		かつお類		まら類		たい類		はた類		たかさご類		ぶだい類		その他		小計	
	数量(t)	金額(百万円)	数量(t)	金額(百万円)	数量(t)	金額(百万円)	数量(t)	金額(百万円)	数量(t)	金額(百万円)	数量(t)	金額(百万円)	数量(t)	金額(百万円)	数量(t)	金額(百万円)	数量(t)	金額(百万円)
平成16年	721	538	378	99	39	37	16	14	29	49	170	91	71	63	375	233	1,799	1,124
平成17年	711	343	267	73	42	42	30	26	27	42	148	64	65	69	416	191	1,706	850
平成18年	662	299	244	56	28	29	42	34	30	44	125	55	64	53	383	184	1,578	754
平成19年	512	213	297	94	29	32	31	31	24	24	93	93	58	58	476	160	1,520	705
平成20年	506	225	365	113	45	38	24	20	19	23	126	55	58	48	455	289	1,598	811

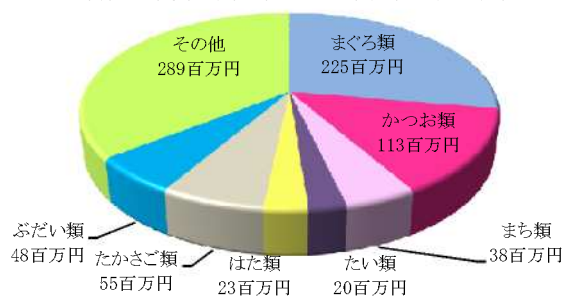
(2)その他

区分	貝類		動植物類		海藻類		小計	
	数量(t)	金額(百万円)	数量(t)	金額(百万円)	数量(t)	金額(百万円)	数量(t)	金額(百万円)
平成16年	17	4	43	39	1	1	61	44
平成17年	42	25	44	39	140	30	226	94
平成18年	39	20	42	41	87	14	168	75
平成19年	51	23	49	45	71	11	171	79
平成20年	45	31	43	42	2	1	90	74

平成20年度海面養殖業生産高(294百万円)



平成20年度主要魚種別生産高(811百万円)



(3)海面養殖業

区分	モズク		クルマエビ		その他		小計	
	数量(t)	金額(百万円)	数量(t)	金額(百万円)	数量(t)	金額(百万円)	数量(t)	金額(百万円)
平成16年	941	174	50	217	2	1	993	392
平成17年	1,095	265	48	216	4	13	1,147	494
平成18年	1,066	226	24	121	14	41	1,104	388
平成19年	1,175	97	45	214	15	45	1,235	356
平成20年	648	65	37	172	20	57	705	294



車エビ養殖場



アーサ養殖場



モズク養殖場

総生産に占めるカツオ生産の推移

区分	総生産		かつお生産			かつお節生産		
	数量(t)	金額(千円)	数量(t)	割合(%)	金額(千円)	数量(t)	加工率(%)	金額(千円)
平成5年	6,755	2,615,945	3,749	55.3	359,153	57	1.52	66,412
平成9年	4,108	2,219,514	548	13.3	118,986	64	11.68	70,169
平成14年	2,505	1,468,251	434	17.3	138,543	67	15.44	49,210
平成19年	2,928	1,135,418	297	10.1	94,682	20	6.73	14,100
平成20年	2,393	1,179,000	365	15.3	113,000	17	4.66	10,878

## 漁港一覧表

番号	漁港名	管理者	漁港指定年月	漁港の種類	利用漁船(隻)	組合員数(人)	属地	
							陸揚量(t)	陸揚金額(百万円)
1	池間	沖縄県	S36.1.6	第4種	80	276	201.8	83
2	荷川取	沖縄県	S44.10.7(S63.3.31)	第2種	207	52	127.5	94
3	佐良浜	沖縄県	S36.1.6	第1種	89	488	1112.5	312
4	狩俣	沖縄県	S44.10.7	第1種	57	26	312.6	45
5	博愛(宮国地区)	沖縄県	S62.6.13	第1種	16	16	39.6	25
5-2	博愛(友利地区)	沖縄県		第1種	8	6	6.1	4
6	佐和田	沖縄県	S62.6.13	第1種	23	58	110	18
7	多良間	沖縄県	H1.4.17	第1種	60	0	36	36
8	久松	宮古島市	S36.1.6	第1種	70	41	148.1	29
9	真謝	宮古島市	S47.5.12	第1種	51	22	115.8	19
10	島尻(島尻地区)	宮古島市	S52.3.13(H2.12.15)	第1種	51	12	46.2	9
10-2	島尻(大神地区)	宮古島市		第1種	23	2	3.2	2
11	高野	宮古島市	S54.2.13	第1種	48	7	33.1	47
12	棚根	宮古島市	S55.3.26	第1種	8	7	18.8	7
13	川満	宮古島市	H4.7.16	第1種	9	4	13.2	11
14	保良	宮古島市	S44.10.7	第1種	19	14	30.5	12
15	浦底	宮古島市	S55.2.20	第1種	15	14	21.7	11
16	前泊	多良間村	S47.2.4	第1種	38	0	10	10
指定漁港16港					872	1,045	2,387	774

資料:平成20年版港勢調査

## 漁港種別

- 第1種漁港 その利用の範囲が、地元の漁業を主とするもの(宮古地区に14漁港)
- 第2種漁港 その利用の範囲が、第1種より広く、第3種に属さないもの(荷川取漁港)
- 第3種漁港 その利用の範囲が全国的なもの(宮古地区に該当漁港無し)
- 第4種漁港 離島その他辺地にあつて漁場の開発又は漁船の避難上特に必要なもの(池間漁港)

## 漁港位置一覧図

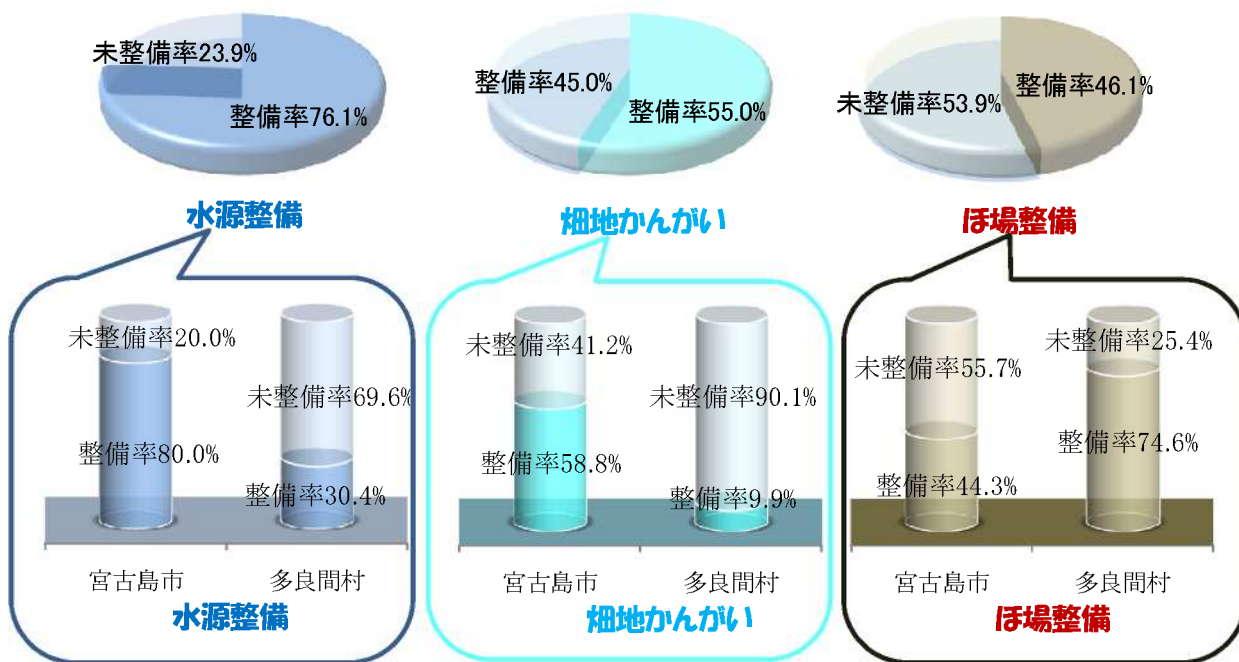




# 農業基盤整備状況

市町村名	水源整備 (ha)			畑地かんがい (ha)			ほ場整備 (ha)			
	要整備量	整備済	整備率	要整備量	整備済	整備率	要整備量	整備済	整備率	
宮古島市	11,212.0	8,964.2	80.0	11,212.0	6,598.1	58.8	10,463.0	4,633.3	44.3	
多良間村	平良	3,077.0	2,512.0	81.6	3,077.0	1,868.9	60.7	2,855.0	1,012.3	35.5
	城辺	3,808.0	3,625.2	95.2	3,808.0	2,213.6	58.1	3,463.0	1,089.6	31.5
	下地	1,351.0	1,282.0	94.9	1,351.0	993.9	73.6	1,276.0	759.7	59.5
	上野	1,157.0	1,143.0	98.8	1,157.0	1,262.7	109.1	1,051.0	1,032.6	98.2
	伊良部	1,819.0	402.0	22.1	1,819.0	259.0	14.2	1,818.0	739.1	40.7
多良間村	956.0	290.6	30.4	956.0	95.0	9.9	663.0	494.7	74.6	
宮古計	12,168.0	9,254.8	76.1	12,168.0	6,693.1	55.0	11,126.0	5,128.0	46.1	
県計	40,600.0	22,841.9	56.3	40,600.0	16,269.1	40.1	35,000.0	18,528.5	52.9	

資料：農業農村整備事業 市町村・園域別整備実績(平成21年度までの実績見込み)



## 宮古地区概況図



# 平成22年度予算額（事業費）

事業実施状況

単位:千円

区分	事業名	平成21年度		平成22年度		対前年度比 (%)	備考
		地区数	事業費	地区数	事業費		
農業農村整備事業	土地改良調査計画費（県単）	1	1,000	0	0	0	
	かんがい排水調査計画費（県単）	1	1,000	1	1,500	150	
	農地防災調査費（県単）	1	1,200	0	0	0	
	農業農村整備事業実施計画費	3	3,200	2	3,808	119	
	農業水利施設保全対策事業	1	2,600	0	0	0	ストマネ
	不発弾等事前探査事業	7	129,000	10	66,400	51.5	
	畑地帯総合整備事業	18	2,596,648	14	2,473,101	95.2	
	かんがい排水事業	12	1,416,000	14	1,458,907	103	
	水質保全対策事業	1	68,000	1	100,000	147.1	
	農地保全整備事業	3	317,584	3	84,000	26.4	
	国営造成施設管理体制整備促進事業	1	1,200	1	1,000	83.3	
	海岸保全管理事業（県単）	1	1,000	0	0	0	
	ふるさと農村活性化基金事業	2	800	3	1,040	130	
<b>県営計</b>	<b>49</b>	<b>4,536,032</b>	<b>48</b>	<b>4,188,256</b>	<b>92.3</b>		
団体営事業	農山漁村活性化プロジェクト支援交付金 （元気な地域づくり旧基盤整備促進）	23	1,486,051	22	1,830,411	123.2	
	不発弾等事前探査事業	6	41,700	7	32,300	77.5	
	農地保全整備事業	3	259,500	5	278,908	107.5	
	村づくり交付金	3	256,585	5	503,153	196.1	
	ため池等整備事業	1	18,340	1	49,800	271.5	
	農業経営高度化支援事業	4	24,600	6	10,100	41.1	
	基幹水利施設管理事業	2	270,048	2	313,195	116	
	国営造成施設管理体制整備促進事業	1	36,640	1	38,072	103.9	
	農地・水・環境保全向上活動支援事業(推進交付金)	6	800	6	600	75	
	中山間地域等直接支払交付金	1	9,169	1	9,169	100	
田園空間整備事業	1	95,906	0	0	0		
<b>団体営計</b>	<b>51</b>	<b>2,499,339</b>	<b>56</b>	<b>3,065,708</b>	<b>123</b>		
<b>農業農村整備事業計</b>	<b>100</b>	<b>7,035,371</b>	<b>104</b>	<b>7,253,964</b>	<b>103</b>		
治山・造林事業	（治山）保安林改良事業	1	18,580	2	29,404	158.3	
	（治山）保安林保育事業	2	11,463	2	17,443	152.2	
	（治山）海岸防災林造成事業	3	82,261	2	91,888	111.7	
	（造林）被害地等森林整備事業（不発弾）	1	5,331	1	4,773	89.5	
	優良樹苗確保事業（県単）	1	2,300	1	2,100	91.3	
	漁場保全関連特定森林整備事業					-	
	<b>県営計</b>	<b>8</b>	<b>119,935</b>	<b>8</b>	<b>145,608</b>	<b>121.4</b>	
団体営事業	（造林）特定森林造成事業	1	23,834	1	13,776	57.8	
	（造林）森林居住環境整備事業(里山エリア再生交付金)	1	22,509	0	0	0	
	（造林）流域育成林整備事業	1	60,330	1	49,179	81.5	
<b>団体営計</b>	<b>3</b>	<b>106,673</b>	<b>2</b>	<b>62,955</b>	<b>59</b>		
<b>治山・造林事業計</b>	<b>11</b>	<b>226,608</b>	<b>10</b>	<b>208,563</b>	<b>92</b>		
漁港漁場整備事業	地域水産物供給基盤整備事業（特定）	1	400,000	1	420,000	105	
	漁村再生交付金	1	120,000	1	79,000	65.8	
	広域漁場整備事業（一般）	1	100,000	0	0	0	
	水産物供給基盤機能保全事業	0	0	1	11,208	階増	
	漁港管理費事業費（県単）	1	8,430	1	9,700	115.1	
	<b>県営計</b>	<b>4</b>	<b>628,430</b>	<b>4</b>	<b>519,908</b>	<b>82.7</b>	
	離島漁業再生支援交付金	-	-	-	-	-	
漁村再生交付金	2	160,000	2	130,000	81		
<b>団体営計</b>	<b>2</b>	<b>160,000</b>	<b>2</b>	<b>130,000</b>	<b>81</b>		
<b>漁港漁場整備事業計</b>	<b>6</b>	<b>788,430</b>	<b>6</b>	<b>649,908</b>	<b>82</b>		
<b>合計</b>	<b>117</b>	<b>8,050,409</b>	<b>120</b>	<b>8,112,435</b>	<b>101</b>		
内訳	<b>県営事業計</b>	<b>61</b>	<b>5,284,397</b>	<b>60</b>	<b>4,853,772</b>	<b>92</b>	
	<b>団体営事業計</b>	<b>56</b>	<b>2,766,012</b>	<b>60</b>	<b>3,258,663</b>	<b>118</b>	

# 農業生産基盤の整備

## ・[県営かんがい排水事業]

事業の目的： 農業生産の基礎となる水利条件を整備（農業用水の確保、農業用水の適期・適量供給、排水改良）し、水利利用の安定と合理化を図る。

単位：千円

地区名	市町村名	事業主体	工期	全 体		平成21年度まで		進捗率 %	平成22年度			進捗率 %
				事業量	事業費	事業量	事業費		事業量	事業費	%	
高田	宮古島市上野	県	H18～H22	畑地かんがい A = 144.9 ha	867,800	畑地かんがい A = 133.6 ha	809,578	93.3	畑地かんがい A = 11.3 ha	58,000	100.0	
福北	宮古島市城辺	県	H18～H22	畑地かんがい A = 83.6 ha	988,000	畑地かんがい A = 62.2 ha	769,578	77.9	畑地かんがい A = 21.4 ha 加圧機場 一箇所	218,200	100.0	
七又吉野	宮古島市城辺	県	H19～H24	畑地かんがい A = 90.6 ha	1,258,000	畑地かんがい A = 61.8 ha	726,978	57.8	畑地かんがい A = 21.9 ha	117,000	67.1	
東福地	宮古島市城辺	県	H20～H25	畑地かんがい A = 66.0 ha	671,000	畑地かんがい A = 0.0 ha	51,772	7.7	畑地かんがい A = 13.9 ha	135,500	27.9	
西東	宮古島市城辺	県	H20～H25	畑地かんがい A = 67.4 ha	916,000	幹線管水路 一式 加圧機場 一箇所	171,000	18.7	畑地かんがい A = 8.0 ha	230,000	43.8	
長南	宮古島市城辺	県	H20～H25	畑地かんがい A = 71.2 ha	788,000	幹線管水路	69,778	8.9	畑地かんがい A = 13.2 ha	145,000	27.3	
西原東	宮古島市平良	県	H21～H26	畑地かんがい A = 79.6 ha	997,000	調査測量設計 一式	19,000	1.9	畑地かんがい A = 0.0 ha	90,000	10.9	
洲鎌上地	宮古島市下地	県	H21～H26	畑地かんがい A = 114.3 ha	1,289,000	調査測量設計 一式	25,000	1.9	畑地かんがい A = 8.7 ha	150,000	13.6	
マクソコ	宮古島市下地	県	H21～H26	畑地かんがい A = 115.0 ha	1,616,000	調査測量設計 一式	22,000	1.4	畑地かんがい A = 0.0 ha	100,000	7.5	
松原	宮古島市平良	県	H20～H25	畑地かんがい A = 62.4 ha	714,000	畑地かんがい A = 3.7 ha	92,600	13.0	畑地かんがい A = 5.6 ha	97,750	26.7	
島中	宮古島市下地	県	H21～H26	畑地かんがい A = 63.6 ha	685,000	調査測量設計 一式	17,800	2.6	畑地かんがい 一式	45,750	9.3	
計		11			10,789,800		2,775,084			1,387,200		

## 水利区域内農地集積促進整備事業

事業の目的： 国営かんがい排水事業、県営かんがい排水事業と組み合わせて実施する事業として、担い手の経営に資する末端区域等の整備と、担い手への農地の集積を促進する取組を行う。

単位：千円

地区名	市町村名	事業主体	工期	全 体		平成21年度まで		進捗率 %	平成22年度			進捗率 %
				事業量	事業費	事業量	事業費		事業量	事業費	%	
西西1期	宮古島市城辺	県	H22～H29	区画整理 A = 30.0 ha 畑地かんがい A = 30.0 ha	1,390,000	-	-	0.0	調査測量設計 一式	27,907	2.0	
村越1期	宮古島市城辺	県	H22～H29	区画整理 A = 39.7 ha 畑地かんがい A = 39.7 ha	1,600,000	-	-	0.0	調査測量設計 一式	35,000	2.2	
松原南	宮古島市平良	県	H22～H29	区画整理 A = 37.1 ha 畑地かんがい A = 37.1 ha	1,640,000	-	-	0.0	調査測量設計 一式	33,000	2.0	
計		3			4,630,000		-			95,907		



スプリンクラー（I型）



畑かん施設整備後

### 事業用語解説

- ・かんがい 作物の栽培に必要な水を耕地に供給すること。かんがいによって、計画的な作物の生産、導入可能な作目の拡大、干ばつの防止 作業効率の向上等の効果がある。

## -[県営畑地帯総合整備事業]

事業の目的: 農地の生産基盤整備及び生産・集落環境整備を総合的に行い、高能率生産体制の確立を図る。

### 担い手支援型

目的: 畑作農業経営の体質強化のため、経営規模拡大を必要としない担い手を支援することを目的に生産合理化を図るために必要な生産基盤整備を行うとともに経営安定等のための環境整備を一体的に行い、担い手農家の経営の安定に資する畑地帯整備を総合的に実施する事業。

単位:千円

地区名	市町村名	事業主体	工期	全 体		平成21年度まで		進捗率 %	平成22年度		進捗率 %
				事業量	事業費	事業量	事業費		事業量	事業費	
マクソコ	宮古島市下地	県	H18~H23	区画整理	A = 48.1 ha 1,326,000	区画整理	A = 29.9 ha 758,775	57.2	区画整理	A = 6.6 ha 185,000	71.2
洲鎌	宮古島市下地	県	H19~H24	区画整理	A = 56.2 ha 1,022,000	区画整理	A = 25.0 ha 499,775	48.9	区画整理	A = 13.0 ha 199,000	68.4
西原第1	宮古島市平良	県	H19~H24	区画整理	A = 36.6 ha 1,034,000	区画整理	A = 16.6 ha 516,098	49.9	区画整理	A = 10.4 ha 239,000	73.0
長南	宮古島市城辺	県	H20~H25	区画整理	A = 71.2 ha 1,373,000	区画整理	A = 13.7 ha 300,775	21.9	区画整理	A = 16.0 ha 350,000	47.4
東福地	宮古島市城辺	県	H20~H25	区画整理	A = 66.0 ha 1,128,000	区画整理	A = 13.5 ha 248,237	22.0	区画整理	A = 9.9 ha 198,000	39.6
新城西	宮古島市城辺	県	H21~H26	区画整理	A = 21.3 ha 794,000	調査測量設計	一式 25,000	3.1	区画整理	A = 11.1 ha 221,267	31.0
上地南	宮古島市下地	県	H21~H26	区画整理	A = 38.8 ha 873,000	調査測量設計	一式 31,000	3.6	区画整理	A = 10.1 ha 150,000	20.7
西原第1(II期)	宮古島市平良	県	H21~H26	区画整理	A = 42.3 ha 1,229,000	調査測量設計	一式 30,000	2.4	区画整理	A = 11.5 ha 230,000	21.2
地盛南	宮古島市下地	県	H21~H26	区画整理	A = 26.0 ha 675,000	調査測量設計	一式 25,000	3.7	区画整理	A = 5.1 ha 102,000	18.8
松原	宮古島市平良	県	H20~H25	区画整理	A = 62.4 ha 1,533,000	区画整理	A = 11.9 ha 321,000	20.9	区画整理	A = 12.2 ha 330,145	42.5
島中	宮古島市下地	県	H21~H26	区画整理	A = 47.1 ha 992,000	調査測量設計	一式 36,000	3.6	区画整理	A = 8.9 ha 167,685	20.5
計		11			11,979,000		2,791,660			2,372,097	

### 担い手育成型

目的: 畑作農業経営の体質強化のため、農業用排水施設、農道及び区画整理等の基盤整備を行うとともに経営安定等のための環境整備を一体的に行い、担い手農家の経営の安定に資する畑地帯整備を統合的に実施する事業。

単位:千円

地区名	市町村名	事業主体	工期	全 体		平成21年度まで		進捗率 %	平成22年度		進捗率 %
				事業量	事業費	事業量	事業費		事業量	事業費	
西東	宮古島市城辺	県	H17~H22	区画整理	A = 64.6 ha 2,073,000	区画整理	A = 64.6 ha 1,841,778	88.8	防風林工 舗装工	一式 一式 231,000	100.0
計		1			2,073,000		1,841,778			231,000	



区画整理されたほ場(きび)



区画整理されたほ場(葉たばこ)

## 事業用語解説

- ・区画整理 機械化農業に対して、農地区画を再形成し、また農地の集団化を図ることで、効率の良い土地利用を目的とする区画の造成。
- ・勾配修正 石積工や切土、盛土工によっては場の傾斜を緩和することで、赤土の流出を防止する。
- ・石積工 石材を積み上げた擁壁状の構造物。
- ・切土 高い地盤・斜面を切り取って低くし、平坦な地表を作る、または周囲より低くする工事。
- ・盛土 低い地盤や斜面に土砂を盛上げて高くし、平坦な地表を作る、または周囲より高くする工事。
- ・水兼農道 排水路兼用道路。側溝排水を兼用した構造で用地節約が可能となるほか、農業機械の乗り入れが容易となる。
- ・貯水池 農業用水を貯留する目的で造られる池。
- ・浸透池 農地からの排水を貯留し、地下へ浸透させて処理する。
- ・沈砂池 流入した濁水を池内で貯留させ、土砂等を除去するための施設。

・[農山漁村活性化プロジェクト支援交付金]

事業の目的： 農業の生産性の向上、効率化、安定的な農業経営の確立等を促進するための支援を行う。

単位：千円

地区名	市町村名	事業主体	工期	全 体		平成21年度まで		進捗率 %	平成22年度			進捗率 %
				事業量	事業費	事業量	事業費		事業量	事業費	事業費	
仲子ク	宮古島市下地	市	H16～H22	区画整理	A = 27.5 ha 475,000	区画整理	A = 27.5 ha 445,000	93.7	付帯工	一式	30,000	100.0
大野	宮古島市平良	市	H18～H22	排水路	L = 2,760.0 m 425,000	排水路	L = 967.0 m 216,091	50.8	排水路	L = 1,793.0 m	208,909	100.0
宮古島第2	宮古島市上野	区	H18～H22	補強工	A = 534.9 ha 319,000	補修工	A = 300.7 ha 207,000	64.9	補強工	A = 234.2 ha	112,000	100.0
皆福	宮古島市城辺	市	H18～H22	区画整理	A = 22.2 ha 747,000	区画整理	A = 18.2 ha 546,440	73.2	区画整理	A = 4.9 ha	200,560	100.0
ピサタ	宮古島市下地	市	H18～H22	区画整理	A = 20.9 ha 435,000	区画整理	A = 20.9 ha 359,000	82.5	付帯工	一式	76,000	100.0
カギモリ	宮古島市上野	市	H18～H22	区画整理	A = 17.2 ha 380,000	区画整理	A = 13.5 ha 260,460	68.5	区画整理	A = 3.7 ha	119,540	100.0
鍋底	宮古島市伊良部	市	H16～H22	区画整理	A = 8.6 ha 239,000	区画整理	A = 6.1 ha 154,800	64.8	区画整理	A = 2.5 ha	84,200	100.0
入江西	宮古島市下地	市	H19～H23	区画整理	A = 10.7 ha 322,000	区画整理	A = 2.0 ha 61,178	19.0	区画整理	A = 7.2 ha	193,000	78.9
仲子ク第2	宮古島市下地	市	H19～H23	畑地かんがい	A = 28.9 ha 360,000	管水路工	一式 97,782	27.2	畑地かんがい	一式	41,000	38.6
南方原	宮古島市伊良部	市	H19～H23	区画整理	A = 11.4 ha 391,600	区画整理	A = 2.7 ha 118,000	30.1	区画整理	A = 4.4 ha	150,000	68.4
白鳥	宮古島市伊良部	市	H19～H23	貯水池補修	一式 400,000	貯水池補修	一式 108,800	27.2	貯水池補修	一式	100,000	52.2
大代原	宮古島市下地	市	H20～H24	区画整理	A = 16.5 ha 400,000	調査測量設計 換地業務	一式 一式 27,181	6.8	区画整理	A = 4.2 ha	100,000	31.8
鍋底2期	宮古島市伊良部	市	H20～H24	区画整理	A = 12.5 ha 320,000	区画整理	A = 1.9 ha 52,000	16.3	区画整理	A = 3.7 ha	60,000	35.0
下南富竹第2	宮古島市城辺	市	H20～H24	畑地かんがい	A = 13.8 ha 200,000	管水路工	一式 69,000	34.5	管水路工	一式	16,202	42.6
元島東	宮古島市上野	市	H20～H24	農地保全 畑地かんがい	A = 9.5 ha A = 8.0 ha 330,000	管水路工	一式 30,000	9.1	農地保全 畑地かんがい	A = 2.0 ha A = 2.5 ha	60,000	27.3
皆福第2	宮古島市城辺	市	H21～H25	畑地かんがい	A = 22.2 ha 347,000	調査測量設計	一式 10,000	2.9	管水路工	一式	73,000	23.9
カギモリ第2	宮古島市上野	市	H21～H25	畑地かんがい	A = 16.4 ha 273,000	調査測量設計	一式 10,000	3.7	管水路工	一式	59,000	25.3
アガリカタ	宮古島市下地	市	H22～H26	区画整理	A = 13.7 ha 450,000	-	-	-	調査測量設計	一式	26,000	5.8
東上原	宮古島市伊良部	市	H22～H26	区画整理	A = 11.4 ha 350,000	-	-	-	調査測量設計	一式	24,000	6.9
下南東	宮古島市城辺	市	H22～H26	区画整理	A = 16.9 ha 362,000	-	-	-	調査測量設計	一式	28,000	7.7
阿嘉利原第1	多良間村	村	H20～H24	貯水池工	一式 520,000	貯水池工	一式 80,137	15.4	貯水池工	一式	50,000	25.0
仲西皿	多良間村	村	H22～H26	区画整理	A = 9.6 ha 205,000	-	-	-	調査測量設計	一式	19,000	9.3
計		22			8,250,600		2,852,869			1,830,411		

・[不発弾等事前探査事業]

事業の目的： 土地改良事業等の実施に当たって、事前に不発弾等の埋没の有無を確認し、事業の安全かつ円滑な遂行を図る。

県営

単位：千円

地区名	市町村名	事業主体	工期	全 体		平成21年度まで		進捗率 %	平成22年度			進捗率 %
				事業量	事業費	事業量	事業費		事業量	事業費	事業費	
洲鎌	宮古島市下地	県	H22	水平磁気探査	A = 7.2 ha 8,610	-	-	-	水平磁気探査	A = 7.2 ha	8,610	100.0
西原第1	宮古島市平良	県	H22	水平磁気探査	A = 4.5 ha 5,390	-	-	-	水平磁気探査	A = 4.5 ha	5,390	100.0
長南	宮古島市城辺	県	H22	水平磁気探査	A = 10.0 ha 13,700	-	-	-	水平磁気探査	A = 10.0 ha	13,700	100.0
東福地	宮古島市城辺	県	H22	水平磁気探査	A = 5.1 ha 8,400	-	-	-	水平磁気探査	A = 5.1 ha	8,400	100.0
新城西	宮古島市城辺	県	H22	水平磁気探査	A = 13.4 ha 17,000	-	-	-	水平磁気探査	A = 13.4 ha	17,000	100.0
上地南	宮古島市下地	県	H22	水平磁気探査	A = 4.7 ha 7,700	-	-	-	水平磁気探査	A = 4.7 ha	7,700	100.0
西原第1(旧期)	宮古島市平良	県	H22	水平磁気探査	A = 12.1 ha 15,200	-	-	-	水平磁気探査	A = 12.1 ha	15,200	100.0
地盛南	宮古島市下地	県	H22	水平磁気探査	A = 9.1 ha 10,500	-	-	-	水平磁気探査	A = 9.1 ha	10,500	100.0
松原	宮古島市平良	県	H22	水平磁気探査	A = 4.3 ha 14,100	-	-	-	水平磁気探査	A = 4.3 ha	14,100	100.0
島中	宮古島市下地	県	H22	水平磁気探査	A = 4.6 ha 15,800	-	-	-	水平磁気探査	A = 4.6 ha	15,800	100.0
計		10			116,400		-			116,400		

団体営

単位：千円

地区名	市町村名	事業主体	工期	全 体		平成21年度まで		進捗率 %	平成22年度			進捗率 %
				事業量	事業費	事業量	事業費		事業量	事業費	事業費	
南方原	宮古島市伊良部	市	H22	水平磁気探査	A = 2.0 ha 2,800	-	-	-	水平磁気探査	A = 2.0 ha	2,800	100.0
鍋底	宮古島市伊良部	市	H22	水平磁気探査	A = 2.0 ha 2,800	-	-	-	水平磁気探査	A = 2.0 ha	2,800	100.0
鍋底2期	宮古島市伊良部	市	H22	水平磁気探査	A = 4.0 ha 5,600	-	-	-	水平磁気探査	A = 4.0 ha	5,600	100.0
皆福	宮古島市城辺	市	H22	水平磁気探査	A = 0.7 ha 900	-	-	-	水平磁気探査	A = 0.7 ha	900	100.0
宮古島第3	宮古島市	区	H22	水平磁気探査	A = 5.8 ha 8,100	-	-	-	水平磁気探査	A = 5.8 ha	8,100	100.0
吉田	宮古島市城辺	市	H22	水平磁気探査	A = 3.8 ha 5,300	-	-	-	水平磁気探査	A = 3.8 ha	5,300	100.0
西東	宮古島市城辺	市	H22	水平磁気探査	A = 4.9 ha 6,800	-	-	-	水平磁気探査	A = 4.9 ha	6,800	100.0
計		7			32,300		-			32,300		

・[基幹水利施設管理事業]

事業の目的 国営土地改良事業で造成された一定規模以上を有する施設等(ダム・堰・揚水機場)についての維持管理に対する事業で、農業用水の安定的供給を図ることを目的とする。

団体営 単位:千円

地区名	市町村名	事業主体	工期	全 体		平成21年度まで		進捗率 %	平成22年度		進捗率 %
				事業量	事業費	事業量	事業費		事業量	事業費	
砂川	宮古島市	市	H13～	整備費、電力料	1,335,010	整備費、電力料	1,024,884	76.8	整備費、電力料	152,750	88.2
福里	宮古島市	市	H13～	整備費、電力料	1,139,754	整備費、電力料	867,340	76.1	整備費、電力料	135,332	88.0
計		2			2,474,764		1,892,224			288,082	

・[国営造成施設管理体制整備促進事業]

事業の目的 国営土地改良事業で造成された施設のうち基幹水利施設管理事業の対象外で、土地改良区管理となる施設の管理体制整備に係る補助事業である。同事業は、地域住民が享受している農業水利施設の多面的機能等が地域に定着し浸透するまで、県及び市町村が連携を図り、土地改良区等の管理体制を整備するものである。

県営 単位:千円

地区名	市町村名	事業主体	工期	全 体		平成21年度まで		進捗率 %	平成22年度		進捗率 %
				事業量	事業費	事業量	事業費		事業量	事業費	
宮古	宮古島市	県	H13～	計画策定	18,919	計画策定	16,919	89.4	計画策定	1,000	94.7
計		1			18,919		16,919			1,000	

団体営 単位:千円

地区名	市町村名	事業主体	工期	全 体		平成21年度まで		進捗率 %	平成22年度		進捗率 %
				事業量	事業費	事業量	事業費		事業量	事業費	
宮古	宮古島市	市	H13～	推進活動 強化支援 予防保全	472,330	推進活動 強化支援 予防保全	396,106	83.9	推進活動 強化支援 予防保全	38,072	91.9
計		1			472,330		396,106			38,072	



制水弁点検



排泥弁点検

・[農業経営高度化支援事業]

事業の目的 地域農業の構造改革の加速化に対応した農業生産を担う効率的、安定的な農業を営み、又は営むと見込まれる者への農用地の利用集積を図ることを目的とする。

単位:千円

地区名	市町村名	事業主体	工期	全 体		平成21年度まで		進捗率 %	平成22年度		進捗率 %
				事業量	事業費	事業量	事業費		事業量	事業費	
西東	宮古島市	市	H18～H22	高度土地利用調整事業	3,100	高度土地利用調整事業	2,400	77.4	高度土地利用調整事業	700	100.0
西西	宮古島市	市	H22～H27	高度土地利用調整事業	3,600	高度土地利用調整事業	—	—	高度土地利用調整事業	600	16.7
松原南	宮古島市	市	H22～H27	高度土地利用調整事業	3,600	高度土地利用調整事業	—	—	高度土地利用調整事業	600	16.7
村越	宮古島市	市	H22～H27	高度土地利用調整事業	3,600	高度土地利用調整事業	—	—	高度土地利用調整事業	600	16.7
計		4			13,900		2,400			2,500	

## 住みよい生活環境基盤の整備

### ・[村づくり交付金]

事業の目的： 農業生産基盤と生活環境の総合的な整備を実施し、農業生産性の向上、また快適な生活環境が確保された魅力ある村づくりを推進する。

単位：千円

地区名	市町村名	事業主体	工期	全 体		平成21年度まで		進捗率	平成22年度			進捗率		
				事業量	事業費	事業量	事業費		%	事業量	事業費		%	
久松	名古屋市平良	市	H18～H23	農道整備	3,735 m	558,700	農道整備	L= 2077 m	323,102	57.8	農業集落道整備	L= 365 m	160,000	86.5
				農業用排水施設整備	687 m		農業用排水施設整備	L= 687 m			集落防災安全施設	L= 309 m		
				農地の改良保全	650 m			集落農園整備			L= 6,353 m <sup>2</sup>			
				農業集落道整備	365 m			農用地保全			L= 650 m			
				集落防災安全施設	309 m			自然環境生態系保全			A= 1,350 m <sup>2</sup>			
				自然環境・生態系保全施設整備	1,350 m <sup>2</sup>									
				集落農園整備	6,353 m <sup>2</sup>									
市町村創造型	783 m													
吉田	名古屋市城辺	市	H19～H24	ほ場整備	A = 7.4 ha	677,100	ほ場整備	A = 3.2 ha	230,000	34.0	ほ場整備	A = 4.0 ha	141,653	54.9
				農業用水	A = 7.6 ha		農道整備	L = 256 m						
				施設整備			農業集落排水施設整備	L = 1,126 m						
				農道整備	260 m		農業用排水施設整備	A = 2.7 ha						
				農業集落整備	205 m									
				農業集落排水施設整備	1,269 m									
				集落防災安全施設整備	7 基									
				地域資源利活用施設整備	3,000 m									
地域農業活動拠点施設整備	221 m <sup>2</sup>													
市町村創造型(共同畜舎)	1,223 m <sup>2</sup>													
西東	名古屋市城辺	市	H20～H24	区画整理	A = 4.6 ha	349,700	集落排水整備	L = 1,894 m	115,041	32.9	区画整理	A = 4.6 ha	140,000	72.9
				集落排水整備	L = 1,894 m		防災安全施設	2 基						
				防災安全施設整備	6 基									
				地域農業活動拠点施設	一式									
				地域資源利活用施設	一式									
仲原	名古屋市城辺	市	H22～H27	区画整理	A = 4.8 ha	430,000	-	-	-	-	調査測量設計	一式	30,000	7.0
				農業用排水施設整備	A = 4.9 ha									
				集落排水整備	L = 1,267 m									
				防災安全施設整備	13 基									
				地域農業活動拠点施設	1 基									
地域資源利活用施設	220 m <sup>2</sup>													
多良間	多良間村	村	H19～H24	防災安全施設整備	一式	131,434	防災安全施設整備	一式	31,326	23.8	防災安全施設整備	一式	31,500	47.8
				自然環境・生態系保全施設	一式		自然環境・生態系保全施設	一式						
				集落農園整備	一式		集落農園整備	一式						
<b>計</b>		<b>5</b>			<b>2,146,934</b>			<b>699,469</b>			<b>503,153</b>			



地域農業活動拠点施設整備



自然・環境生態系保全施設整備

# 農地および農業施設の保全

## ・[県営、団体営農地保全整備事業]

事業の目的： 農地の侵食と、台風等による農作物への被害を防止することにより、農地の土壌を確保するとともに周辺地域の災害も未然に防止する。

県営 単位：千円

地区名	市町村名	事業主体	工期	全 体		平成21年度まで		進捗率 %	平成22年度		進捗率 %			
				事業量	事業費	事業量	事業費		事業量	事業費				
内原第1	宮古島市下地	県	H18～22	勾配修正工	A = 22.4 ha	728,500	公配修正工	A = 7.5 ha	412,849	56.7	公配修正工	A = 2.6 ha	21,000	59.6
				排水路工	L = 1,815 m		排水路工	一式		防災工	一式			
				防災工	一式		防災工	一式		水兼農道	L = 275 m			
				水兼農道	L = 966 m		水兼農道	L = 220 m						
狩俣・島尻	宮古島市平良	県	H20～H24	防風施設	L = 2,364 m	300,000	防風施設	L = 1,421 m	64,532	21.5	防風施設	L = 694 m	13,000	25.8
西中	宮古島市城辺	県	H22～H26	勾配修正工	A = 24.1 ha	750,000	-	-	-	-	調査測量設計	一式	30,000	4.0
				排水路工	L = 5,806 m									
				水兼農道	L = 2916 m									
計		3			1,778,500		477,381				64,000			

団体営 単位：千円

地区名	市町村名	事業主体	工期	全 体		平成21年度まで		進捗率 %	平成22年度		進捗率 %			
				事業量	事業費	事業量	事業費		事業量	事業費				
元島西	宮古島市上野	市	H18～H22	勾配修正	A = 5.2 ha	430,800	勾配修正	A = 4.0 ha	324,392	75.3	勾配修正	A = 1.2 ha	106,408	100.0
				農道工	L = 665 m		農道工	L = 665 m			排水路工	L = 399.0 m		
				排水路工	L = 609 m		排水路工	L = 210.0 m			防災工	一式		
				防災工	一式		防災工	一式			防風施設	L = 575 m		
				防風施設	L = 575 m		畑かん施設	A = 6.2 ha			畑かん施設	A = 4.7 ha		
				畑かん施設	A = 10.9 ha									
友利	宮古島市城辺	市	H19～H23	防風施設	L = 3,590 m	313,000	防風施設	L = 2,831 m	222,000	70.9	防風施設	L = 400 m	40,000	83.7
赤池原	多良間村	村	H21～H25	防風施設	L = 4,200 m	349,800	調査測量設計	一式	34,500	9.9	防風施設	L = 1,200 m	108,750	41.0
保良	宮古島市城辺	市	H22～H26	防風施設	L = 2,961 m	248,000	-	-	-	-	調査測量設計	一式	12,000	4.8
計		4			1,341,600		580,892				267,158			



農地保全整備事業（防風施設）



グリーンベルト（リュウノヒゲ）

## ・[県営、団体営ため池等整備事業]

事業の目的： ため池の改修や法面の保護、水路の護床を改修することにより、農地及び農業施設を災害から未然に防ぐことを目的とする。

団体営 単位：千円

地区名	市町村名	事業主体	工期	全 体		平成21年度まで		進捗率 %	平成22年度		進捗率 %			
				事業量	事業費	事業量	事業費		事業量	事業費				
比嘉	宮古島市城辺	市	H21～H25	法面保護	A = 51.2 ha	301,200	測量設計	一式	18,340	6.1	法面保護	A = 9.7 ha	49,800	22.6
				排水路工	L = 609 m		排水路工	L = 260 m	貯留池	N = 2 箇所				
				貯留池	N = 3 箇所									
計		1			301,200		18,340				49,800			



・[県営水質保全対策事業]

事業の目的： 農地からの耕土流出を防ぎ、農村の環境の保全に資することを目的とする。

単位：千円

地区名	市町村名	事業主体	工期	全 体		平成21年度まで			平成22年度		
				事業量	事業費	事業量	事業費	進捗率 %	事業量	事業費	進捗率 %
宮古島市第1	宮古島市城辺	県	H19～H24	勾配修正 A = 43.7 ha 排水路工 L = 3,930 m 沈砂工 N = 8 基 畦畔工 L = 6,895 m	518,000	勾配修正 A = 2.5 ha 排水路工 L = 776 m 沈砂工 N = 2 基 畦畔工 L = 794 m	143,000	27.6	勾配修正 A = 4.3 ha 排水路工 L = 777 m 沈砂工 N = 2 基 畦畔工 L = 1,254 m	100,000	46.9
計		1			518,000		143,000			100,000	



浸透池



水兼農道

・[海岸保管理費]

事業の目的： 農地保全に係る農村振興局所管海岸保全区域の快適で良好な海岸区域の保持を目的とする。

単位：千円

地区名	市町村名	事業主体	工期	全 体		平成21年度まで			平成22年度		
				事業量	事業費	事業量	事業費	進捗率 %	事業量	事業費	進捗率 %
宮古島市	宮古島市	県		海岸管理 一式	1,000	-	-	-	海岸管理 一式	1,000	100.0
計		1			1,000					1,000	

・[漁場保全関連特定森林整備事業]

事業の目的： 漁場への土砂流出防止や栄養塩の漁場への供給に資する森づくりの推進を目的とする。

単位：千円

地区名	市町村名	事業主体	工期	全 体		平成21年度まで			平成22年度		
				事業量	事業費	事業量	事業費	進捗率 %	事業量	事業費	進捗率 %
下地与那覇	宮古島市	県	H20～H22	植栽工 A = 2.68 ha 防風工 L = 5,197 m	78,240	植栽工 A = 0.81 ha 防風工 L = 1,518 m	24,832	31.7	植栽工 A = 0.91 ha 防風工 L = 1,770 m	34,000	43.5
仲筋	多良間村	県	H21～H22	植栽工 A = 1.0 ha 防風工 L = 2,354 m	56,266	植栽工 A = 0.11 ha 防風工 L = 263 m	12,360	22.0	植栽工 A = 0.28 ha 防風工 L = 670 m	12,360	22.0
計		2			134,506		37,192			46,360	

トピック

土壤保全の日

毎年6月の第1水曜日を土壤保全の日とし、土壤の流出による地力の低下を未然に防ぐことを目的に、土壤保全の必要性について意識の改善と啓発を目的として1990年から施行されました。宮古地域では、グリーンベルトの植栽活動を通して、土壤流出防止と農地の景観形成を目指し、リュウノヒゲやアキノワスレグサ等の植栽活動を行っています。



土壤保全の日①



土壤保全の日②

## 治山・造林事業

### -[海岸防災林造成事業]

事業の目的： 海岸における飛砂、潮風、高潮、強風等から農地、住宅地への被害を防止する。

単位：千円

地区名	市町村名	事業主体	工期	全 体		平成21年度まで		進捗率 %	平成22年度		進捗率 %
				事業量	事業費	事業量	事業費		事業量	事業費	
比嘉	宮古島市城辺	県	H22~H23	植栽工 A = 1.48 ha 防風工 L = 3,100 m	65,000	-	-	-	植栽工 A = 0.98 ha 防風工 L = 2,555 m	47,982	73.8
計		1			65,000					47,982	



海岸防災林造成事業



保安林改良事業

### -[保安林改良事業]

事業の目的： 森林の機能が低下した保安林の整備を目的とする。

単位：千円

地区名	市町村名	事業主体	工期	全 体		平成21年度まで		進捗率 %	平成22年度		進捗率 %
				事業量	事業費	事業量	事業費		事業量	事業費	
新城	宮古島市城辺	県	H20~H23	植栽工 A = 0.71 ha 防風工 L = 1,575 m	54,909	植栽工 A = 0.39 ha 防風工 L = 820 m	28,793	52.4	植栽工 A = 0.29 ha 防風工 L = 630 m	14,116	78.1
狩俣	宮古島市平良	県	H22	植栽工 A = 0.33 ha 防風工 L = 611 m	15,288	-	-	-	植栽工 A = 0.33 ha 防風工 L = 611 m	15,288	100.0
計		2			70,197		28,793			29,404	

### -[保安林保育事業]

事業の目的： 治山事業施行地の森林を対象とし、下刈、施肥、補植等を実施し、植栽木の健全な成長を促進させる。

単位：千円

地区名	市町村名	事業主体	工期	全 体		平成21年度まで		進捗率 %	平成22年度		進捗率 %
				事業量	事業費	事業量	事業費		事業量	事業費	
宮古島市	宮古島市	県	H22	下刈 A = 16.2 ha 補植 N = 200 本 施肥 A = 5.6 ha	11,761	-	-	-	下刈 A = 16.2 ha 補植 N = 200 本 施肥 A = 5.6 ha	11,761	100.0
多良間村	多良間村	県	H22	下刈 A = 4.4 ha 補植 N = 1200 本 施肥 A = 1.7 ha	5,682	-	-	-	下刈 A = 4.4 ha 補植 N = 1200 本 施肥 A = 1.7 ha	5,682	100.0
計		2			17,443					17,443	

### -[漁場保全関連特定森林整備事業]

事業の目的： 漁場への土砂流出防止や栄養塩の漁場への供給に資する森づくりの推進を図る。

単位：千円

地区名	市町村名	事業主体	工期	全 体		平成21年度まで		進捗率 %	平成22年度		進捗率 %
				事業量	事業費	事業量	事業費		事業量	事業費	
仲筋	多良間村	県	H21~H23	植栽工 A = 1.00 ha 防風工 L = 2,354 m	56,266	植栽工 A = 0.11 ha 防風工 L = 263 m	12,360	22.0	植栽工 A = 0.89 ha 防風工 L = 2,091 m	43,906	100.0
計		1			56,266		12,360			43,906	

## -[流域育成林整備事業]

事業の目的： 森林整備の推進を図るための植栽、下刈、施肥、除・間伐等の森林施業を行う。

単位：千円

地区名	市町村名	事業主体	工期	全 体		平成21年度まで		進捗率 %	平成22年度		進捗率 %	
				事業量	事業費	事業量	事業費		事業量	事業費		
宮古島市	宮古島市	市	H22	施肥下刈	A = 50.9 ha	71,509	-	-	-	施肥下刈	A = 50.9 ha	100.0
				普通下刈	A = 154.2 ha					普通下刈	A = 154.2 ha	
				新植	A = 3.0 ha					新植	A = 3.0 ha	
				除間伐	A = 3.0 ha					除間伐	A = 3.0 ha	
計		1			71,509					71,509		

## -[特定森林造成事業]

事業の目的： 森林の生産力の回復・増進等の観点から、林木の生長が不良な土地や耕作放棄地等を対象として植栽等を行う。

単位：千円

地区名	市町村名	事業主体	工期	全 体		平成21年度まで		進捗率 %	平成22年度		進捗率 %	
				事業量	事業費	事業量	事業費		事業量	事業費		
宮古島市	宮古島市	市	H22	施肥下刈	A = 14.9 ha	16,925	-	-	-	施肥下刈	A = 14.9 ha	100.0
				普通下刈	A = 20.6 ha					普通下刈	A = 20.6 ha	
				新植	A = 1.5 ha					新植	A = 1.5 ha	
計		1			16,925					16,925		

## [被害地等森林整備事業]

事業の目的： 造林事業及び治山事業の実施に当たって、事前に不発弾等の埋没の有無を確認し、事業の安全かつ円滑な遂行に資することを目的とする。

単位：千円

地区名	市町村名	事業主体	工期	全 体		平成21年度まで		進捗率 %	平成22年度		進捗率 %		
				事業量	事業費	事業量	事業費		事業量	事業費			
友利	宮古島市城辺	県	H22	水平磁気探査	A = 3.0 ha	5,076	-	-	-	水平磁気探査	A = 3.0 ha	5,076	100.0
保良	宮古島市城辺	県	H22	水平磁気探査	A = 1.50 ha	2,717	-	-	-	水平磁気探査	A = 1.5 ha	2,717	100.0
新城	宮古島市城辺	県	H22	水平磁気探査	A = 0.36 ha	715	-	-	-	水平磁気探査	A = 0.36 ha	715	100.0
狩俣	宮古島市平良	県	H22	水平磁気探査	A = 0.51 ha	917	-	-	-	水平磁気探査	A = 0.51 ha	917	100.0
仲筋	多良間村	県	H22	水平磁気探査	A = 0.89 ha	1,562	-	-	-	水平磁気探査	A = 0.89 ha	1,562	100.0
計			5			10,987						10,987	

## -[優良種苗確保事業]

事業の目的： 優良な種苗の供給を確保し、円滑かつ適正な森林造成の推進。

単位：千円

地区名	市町村名	事業主体	工期	全 体		平成21年度まで		進捗率 %	平成22年度		進捗率 %		
				事業量	事業費	事業量	事業費		事業量	事業費			
宮古島市	宮古島市	県	H22	種苗生産及び管理	一式	2,100	-	-	-	種苗生産及び管理	一式	2,100	100.0
計		1				2,100						2,100	

## トピック 防風林の日

台風をはじめとした自然災害から農作物、農地を守る防風林・防潮林の普及啓発のため毎年11月の第4木曜日を「防風林の日」として定めています。防風林の日には、防風林として植樹された樹木の手入れや防風林の成長を妨げる下草の刈り取りが行われています。



防風林の日①



防風林の日②

# 漁港漁場整備事業

## ・[地域水産物供給基盤整備事業(特定)]

事業の目的: 漁港と地先の漁場を一体的に整備し、地域における水産資源の維持・増大と水産物の生産流通機能の増大を図り、水産物の安定供給と漁業地域の活性化に資することを目的とする。

単位: 千円

地区名	市町村名	事業主体	工期	全 体		平成21年度まで		進捗率 %	平成22年度		進捗率 %			
				事業量	事業費	事業量	事業費		事業量	事業費				
佐良浜	宮古島市伊良部	県	H14~H23	外郭施設	一式	3,626,332	外郭施設	一式	2,706,832	74.6	外郭施設	一式	420,000	86.2
				係留施設	一式		係留施設	一式						
				水域施設	一式		水域施設	一式						
				輸送施設	一式		輸送施設	一式						
計		1			3,626,332			2,706,832				420,000		



佐良浜漁港全景



佐良浜漁港

## ・[水産物供給基盤機能保全事業]

事業の目的: 効率的で効果的な漁港施設の更新を図るため、漁港施設の老朽化状況を調べる機能診断の実施及び機能診断結果に基づく機能保全計画の策定。

単位: 千円

地区名	市町村名	事業主体	工期	全 体		平成21年度まで		進捗率 %	平成22年度		進捗率 %		
				事業量	事業費	事業量	事業費		事業量	事業費			
狩俣	宮古島市平良	県	H22	測量試験費	一式	12,000	-	-	-	測量試験費	一式	12,000	100.0
計		1				12,000						12,000	

## ・[漁村再生交付金]

事業の目的: 漁村再生計画に基づき、地域の既存ストックの有効活用等を通じた漁業生産基盤と漁村の生活環境施設の総合的な整備を行う。

単位: 千円

地区名	市町村名	事業主体	工期	全 体		平成21年度まで		進捗率 %	平成22年度		進捗率 %			
				事業量	事業費	事業量	事業費		事業量	事業費				
佐和田	宮古島市伊良部	県	H20~H22	漁港施設	一式	299,000	漁港施設	一式	220,000	73.6	漁港施設	一式	79,000	100.0
宮古島東	宮古島市平良	市	H20~H25	漁港・漁場施設	一式	600,000	漁港・漁場施設	一式	180,000	30.0	漁港・漁場施設	一式	50,000	38.3
宮古島西	宮古島市平良	市	H21~H26	漁港・漁場施設	一式	600,000	漁港・漁場施設	一式	50,000	8.3	漁港・漁場施設	一式	80,000	21.7
計		3				1,499,000			450,000				209,000	



モズク収穫①



モズク収穫②

## ・[離島漁業再生支援交付金]

事業の目的： 販売・生産の面で不利な条件にある離島地域において、漁場の生産力の向上を図り、離島の特色を生かした地域の創意工夫を活かした新たな取組を促進し、離島漁業の再生を図る。

単位：千円

地区名	市町村名	事業主体	工期	全 体		平成21年度まで		進捗率 %	平成22年度		進捗率 %
				事業量	事業費	事業量	事業費		事業量	事業費	
宮古島	宮古島市	市	H22~H26	漁業活動支援 一式	4,080	-	-	-	漁業活動支援 一式	816	20.0
計		1			4,080					816	



アーサ収穫体験(大浦湾)



ウニ放流(大浦湾)



漁業体験(池間)



海ぶどう

## パヤオの日

宮古地区パヤオ管理運営委員会は、昭和57年に伊良部沖に日本初となるパヤオを設置したことを記念して、パヤオ設置から25年たった平成19年8月毎年8月8日をパヤオの日として制定した。

8月8日はパヤオの語呂あわせと、初めて設置したパヤオが8月に設置されたことから、その近隣日として決定した。

パヤオの日には、水産関係者を一堂に集め式典を開くとともに、パヤオ祭を開催して、水産物の販売を行っている。また、パヤオで操業している漁船の体験乗船や種苗放流など、後継者育成もかねて行っている。



中層型浮漁礁



浮漁礁付近風景

# 人材の育成と施設保全活動の支援

## 【農地・水・環境保全向上対策事業】

事業の目的: 過疎化、高齢化、混住化の進行に伴う集落機能の低下により保全活動が困難となっている地域において農地・水・環境の良好な保全とその質的向上を図ることを通して地域の振興に資するため、地域ぐるみの協同活動を一体的かつ総合的に支援する。

推進交付金

単位: 千円

平成22年度			
市町村名	実施地区	市町村推進事業内容	交付金額
宮古島市	5地区	活動組織と締結する協定の審査及び活動組織に対する指導業務と活動の実施確認、その他実施に必要な事について	400
多良間村	1地区		200
計	6地区		600

支援交付金

単位: 千円

平成22年度				
活動組織	活動地区	活動面積(ha)	活動内容	交付金額
平良地区資源保全の会	宮古島市 平良地区	440	点検活動: 遊休農地等発生状況の確認、排水路の施設点検、農道施設の点検等	12,320
城辺地区資源保全 結いの会	” 城辺地区	440		12,320
下地地区資源保全の会	” 下地地区	300		8,400
上野地区資源保全博愛の会	” 上野地区	440	実践活動: 農用地法面の草刈り、防風林の下草刈り 排水路の周辺草刈り、排水路の泥上げ 農道路肩・法面の保護、側溝の泥上げ 沈砂池の泥上げ等	12,320
伊良部地区資源保全の会	” 伊良部地区	300		8,400
多良間地域美ら島保全隊	多良間村	380		10,160
計	6地区	2,300		63,920



防風林植栽活動



防風林植栽活動



農道の清掃活動



浸透池清掃活動

# 中山間地域等直接支払事業

# 平成22年度～平成26年度（第3期）

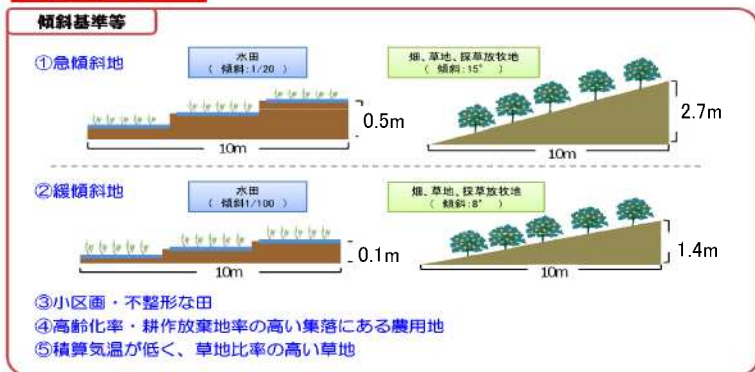
中山間地域等直接支払事業とは、中山間地域などの農業生産条件が不利な地域において、5年以上農業を続けることを約束した農業者の方々に対して、交付金を交付する制度です。



## 対象地域は？

特定農山村法等地域振興立法8法指定地域、及び知事が定める特認地域

## 対象農用地は？



## 交付単価

(交付単価は10aあたり)

地目	区分	交付単価(円)
田	急傾斜 (傾斜度1/20以上)	21,000
	緩傾斜 (傾斜度1/100以上)	8,000
畑	急傾斜 (傾斜度15°以上)	11,500
	緩傾斜 (傾斜度8°以上)	3,500
草地	急傾斜 (傾斜度15°以上)	10,500
	緩傾斜 (傾斜度8°以上)	3,000
	草地比率の高い草地	1,500
採草放牧地	急傾斜 (傾斜度15°以上)	1,000
	緩傾斜 (傾斜度8°以上)	300

## 活動内容

### ①集落協定で必ず実施しなければならない事項 (必須)

- 集落マスタープランの作成
- 農業生産活動等
  - ・耕作放棄の発生防止活動
  - ・水路・農道等の管理活動 (泥上げ、草刈りなど適切な施設の管理・補修)
- 多面的機能を増進する活動 (次のうち1つ以上を選択)
  - ・国土保全機能を高める取組
  - ・保健休養機能を高める取組
  - ・自然生態系の保全に資する取組



### ②通常単価を受けるためのより前向きな取組

- 農用地等保全マップの作成及び実践
- 以下のA～Cの要件から1つ以上を選択
  - A要件 (次のうち2つ以上を選択)
    - ・協定農用地の拡大
    - ・機械・農作業の共同化
    - ・高付加価値型農業の実践
    - ・地場産農産物等の加工・販売
    - ・農業生産条件の強化
    - ・新規就農者の確保
    - ・認定農業者の育成
    - ・多様な担い手の確保
    - ・担い手への農地集積
    - ・担い手への農作業の委託
  - B要件 (次のうち1つ以上を選択)
    - ・集落を基礎とした営農組織の育成
    - ・担い手集積化
  - C要件
    - ・集团的かつ持続可能な体制整備

## 【宮古圏域での実施地区】

多良間村 (知事特認) ※特認基準・・・遠隔離島地にあることで、農業生産条件の悪い農地

平成21年度			
事業費区分	活動地区	交付面積 (ha)	事業費 (千円)
中山間地域等直接支払交付金	多良間村	262.9	8,969
中山間地域等直接支払推進交付金	多良間村	—	200

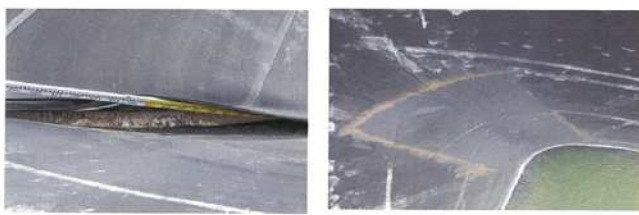
平成22年度			
事業費区分	活動地区	交付面積 (ha)	事業費 (千円)
中山間地域等直接支払交付金	多良間村	265.4	8,977
中山間地域等直接支払推進交付金	多良間村	—	200

## 【平成21年度の取り組み活動】

### ため池の清掃



### ため池の修繕



### 多面的機能増進活動



### 農道等の維持・管理作業



## 耕作放棄地再生利用緊急対策交付金 平成21年～平成25年

引き受け手が行う耕作放棄地の再生や土作り、再生農地を利用する就農者への研修、作付け・加工・販売の試行、必要な施設の整備、権利関係の調査・調整等まで、総合多岐包括的に支援する。

### 【宮古島市地域耕作放棄地対策協議会】

平成21年			
事業費区分	協議会数	再生予定面積 (ha)	事業費 (千円)
耕作放棄地再生利用交付金	1	0.2	321
耕作放棄地再生利用推進交付金		—	2,044

平成22年			
事業費区分	協議会数	再生予定面積 (ha)	事業費 (千円)
耕作放棄地再生利用交付金	1	3.07	4,328
附帯事務費		—	150

### 【耕作放棄地再生利用交付金】

#### (1) 再生利用活動(貸借等により耕作放棄地を再生利用する取り組み)

##### ①再生作業(障害物除去、深耕、整地等)

- ・荒廃の程度に応じ、3万円/10a又は5万円/10a
- ・荒廃の程度が大きく重機等を用いて行う再生作業の場合【国:2/3】



##### ②土壌改良(肥料、有機質資材の投入、緑肥作物の栽培等)

- ・2.5万円/10a(最大2年間)

##### ③営農定着(作物の作付け、水田は除く)

- ・2.5万円/10a(1年間)



##### ④経営展開【定額】

- ・経営相談・指導、実証ほ場の設置・運営、マーケットリサーチ、加工品試作、試験販売等

#### (2) 施設等補完整備【国:2/3】

- ・用排水施設、農道、市民農園、農業用機械・施設等の整備(農業用機械の機種、能力の設定根拠や施設の整備は、再生農地に限る)

#### (3) 基金附帯事務【定額】

- ・協議会が行う基金の執行事務に必要な経費として、基金の1.5%を上限に支弁可能

### 【対象農地】

- ①農振農用地区域内の農地(市民農園、教育ファームの整備は、農用地区域外も支援対象)
- ②①のうち作物栽培を行うに当たり「再生作業(障害物除去・深耕・整地等)」に一定以上の労力と費用を必要とする
- ③「施設等補完整備」の支援の対象とすることができる農地は、②の農地及び②の隣接農地等

### 【平成21年度 活動状況】

作業状況写真等





【ふるさと農村活性化基金】

事業の目的: 過疎化、高齢化等の著しい進行により、地域の活力が低下しつつあるなかで、農地や土地改良施設の有する多面的機能の良好な発揮と地域住民活動の活性化を図るため、地域住民活動を推進する人材の育成、施設や農地の利活用及び保全整備活動の促進に対する支援を目的とする事業

単位: 千円

平成22年度					
活動名	活動組織	活動地区	活動内容	目的	支援額 委託料
くりま島 みんなで創る コミュニティーの里	来間島地域ふるさと 活性化推進協議会	宮古島市来間 東地区	来間島の子も達や、地域住民によるコスモ スと椿の植栽活動	活動を通して施設の役割や農地を守る大切 さを理解してもらい、土地改良施設の多面 的機能を発揮することにより地域の活性化を 図る。	320
みんなで作ろう 活気ある パントウの里	パントウ子ども会	宮古島市島尻 地区	伝統文化であるパントウを地域活性化に 活かし、島尻地区と土地改良施設の周知と 保全を図るため、島尻地区のマップ・案内板 やパンフレットを作成する。	活動を通して地域を担う子ども会を中心とし た地域づくりと農業と観光を繋げ、地域の土 地改良施設等の保全と併せて人材育成を 支援する。	400
国営FPが繋ぐ 地域の和・輪	ピンフ岳ファームポ ンドまつり実行委員 会	宮古島市 狩俣、島尻、大 浦、西辺、福山、 下崎、成川、森道	・ピンフ岳ファームポンド施設の保全活動 ・ピンフ岳ファームポンドの施設用地を利用 したイベントの開催	・土地改良施設への理解促進 ・土地改良施設機能の維持・発揮 ・地域住民のネットワークの構築と活性化 ・まちと村の交流	320
計					1,040



ピンフ岳ファームポンドまつり清掃活動後



ピンフ岳ファームポンドまつり水くみりレー



就農青年クラブの苗即売会



ピンフ岳ファームポンドまつりの様子



パントウの里看板



くりま島コスモス植栽

## 「沖縄、ふるさと百選」認定事業（県単独事業）

農山漁村は、厳しい自然環境の中にありながらも、そこに住み、暮らす人々の知恵と努力によって、生産と生活が一体となった豊かな景観を育んできた地域であり、また、都市住民にとっても、「癒し」と「安らぎ」を与えてくれる魅力ある地域である。そのため、このような多面的機能を有する農山漁村の持つ魅力を県民に広く紹介し農山漁村に対する理解を進めるために「沖縄、ふるさと百選」として認定し、もって農山漁村の活性化に役立てる

「沖縄、ふるさと百選」宮古圏域認定地区一覧（平成14年度～）

地域名(旧市町村名)	認定名	認定年度	部門
宮古島市島尻	パーントゥが見守るふるさとづくり	平成15年	集落
多良間村塩川・仲筋	深緑(みどり)に包まれたふるさとづくり	平成16年	
宮古島市新里	自然と伝統文化が育むふるさとづくり	平成20年	
宮古島市佐良浜	海人の島のふるさとづくり	平成20年	
下地町来間	創造するふるさとづくり	平成14年	生産
宮古島市友利・砂川	地下水で育てたブランド野菜でふるさとづくり	平成17年	
宮古島市	牛に願いを、夢描くふるさとづくり	平成21年	交流
宮古島市	農家民泊で大切な物を見つけるふるさとづくり	平成21年	

### 認定の対象と部門

農林水産業と関わりを持ち、地域が誇れる魅力ある農山漁村を形づくる「ふるさとづくり」を、下記の基準により認定します。

1. 集落部門：人々の生活、地域の特色等が反映され調和の取れていると認められる地域
  2. 生産部門：生産基盤の保全、新しい生産活動等が周辺環境と調和していると認められる地域
  3. 交流部門：農産漁村の祭り、イベント、生業体験等を通じまちと村の交流があると認められる地域
- なお、認定の対象は、「ふるさとづくり」をおこなっている地域団体とします。

### 平成21年度認定地区

交流部門



ぐすくべさるかの会

生産部門



和牛改良組合婦人部



花と食のフェスティバルでの交付式



パネル展(宮古合同庁舎)



平成22年度推薦候補地区募集ポスター

# 宮古管内の年間行事

4月 モズクの日

5月 海神祭

6月 土壌保全の日

7月 宮古地域農林水産海岸清掃  
マンゴーまつり  
ピンダアース

8月 美ぎ島グリーンネット活動  
パヤオの日  
漂着物アートコンクール  
おきなわ食材の店登録

9月 牛まつり

10月 美ぎ島グリーンネット活動

11月 宮古の産業まつり  
美ぎ島グリーンネット活動

12月 美ぎ島グリーンネット活動

1月

2月 美ぎ島グリーンネット活動  
海苔の日

3月 浜下り

土壌保全の日



パヤオの日



海神祭



美ぎ島グリーンネット活動



宮古の産業まつり

