

誰もが住んでみたい村に
農業農村整備



編集：沖縄県農林水産部宮古農林水産振興センター
農林水産整備課計画調整班

〒906-0012 宮古島市平良字西里1125番地
沖縄県宮古合同庁舎内4階

TEL(0980)-72-2365 FAX(0980)-73-2314

事業概要

令和2年度

美ぎ島宮古の農林水産基盤整備



概 要	目 次
目次/位置図	

■ 目 次

宮古農林水産振興センター農林水産整備課 機構図	P. 2
宮古地域の概要	P. 3
農業基盤整備状況	P. 9
令和2年度事業別予算額	P.10
農業生産基盤の整備	P.11
住みよい生活環境基盤の整備	P.17
農地および農業施設の保全	P.18
治山・造林事業	P.19
漁港漁場整備事業	P.21
水産関係事業	P.22
人材の育成と施設保全活動の支援	P.23
事業地区位置図	P.27
宮古伊良部国営関連事業整備計画図	P.39
国営宮古伊良部土地改良事業計画一般平面図	P.43
宮古島ガイドマップ	P.45
多良間島ガイドマップ	P.47

宮古農林水産振興センター 農林水産整備課管内位置図

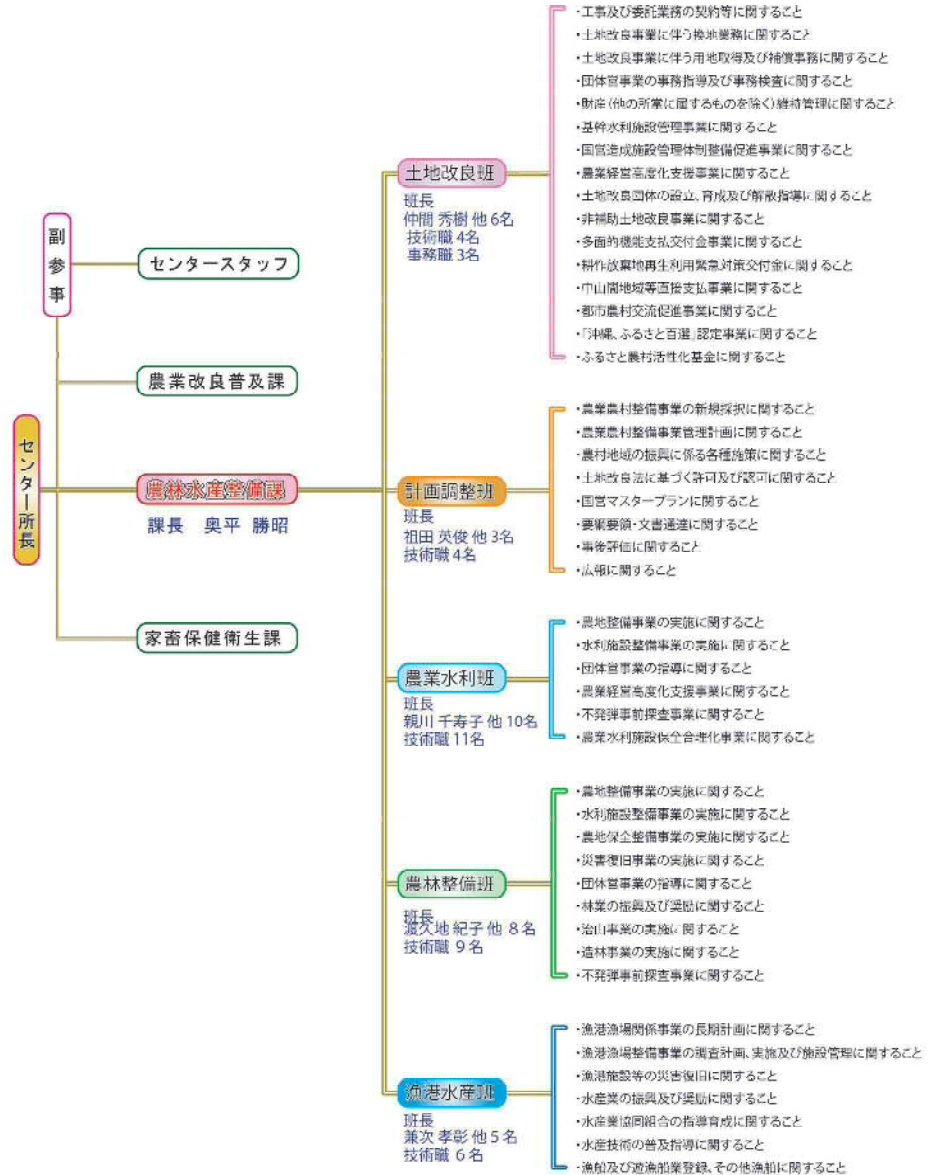


宮古農林水産振興センター 農林水産整備課 機構図

概 要
機構図

■ 機構図

職員数 38名、技術職 35名、事務職 3名



概 要	宮古地域の概要
地域の概要	

■ 地域の概要

1. 位置及び面積

宮古群島は北東から南西へ弓状に連なる琉球弧のほぼ中間にあつて北緯24度から25度、東経125度から126度の中にあつて、沖縄島から約300kmの距離に位置している。宮古群島は八つの島(宮古島、伊良部島、下地島、多良間島、水納島、池間島、大神島、米間島)からなり、そのうち宮古島が最も大きく総面積の70%を占める。群島の総面積は226km²で、沖縄県総面積の約10%に当たる。

2. 宮古の気候

宮古は年平均気温の平均値が23.6℃と四季をとおして暖かな気候で、年平均湿度の平均値は77%と高温多湿な亜熱帯海洋性気候に属している。風向きは冬は北～北東、夏には南～南西から吹き、台風は主に6月～10月頃に多く到来する。年間降水量の平均値は約2,021ミリで、5、6月は梅雨期でかなりの雨量をもたらすが、7～9月頃まで毎年のように干ばつに見舞われるなど雨量の分布は時期的に片寄っている。中でも昭和46年に大干ばつがあり連続干天日数が185日を記録した。台風では昭和41年9月に第二宮古島台風で最大瞬間風速85.3m/s、昭和43年9月には第三宮古島台風で最大瞬間風速79.8m/s等の記録がある。平成に入ってから15年の台風14号で沖縄県内観測史上第4位となる最大瞬間風速74.1m/sを記録した。

3. 宮古の水事情

宮古の年間降水量の平均値は約2,021ミリとなっているが、降雨の大部分は梅雨や台風によるものであり、台風の少ない年においては干ばつに見舞われ農作物に多大な被害をもたらす。また、島全体が透水性の良い土壌に覆われているので、降雨の約40%が直ちに地下水として地下に浸透するため河川はなく地表流出は10%程度である。

4. 宮古の土壌

宮古の土壌は、琉球石灰岩を母材とする暗赤色を呈する弱アルカリ性の島尻マーヅがほとんどを占めるが、カルスト台地上の浅い谷が集中する比較的広い谷底低地では、ジャーガルがわずかに分布している。広く島尻マーヅが分布する本地域では、土層が浅く、そのため干害を受けやすく、農業生産は不安定である。また、琉球石灰岩の露出が多く、農業機械の効率的な稼働を阻害している。

5. 宮古の農業

宮古の農業は自然・地理的に厳しい環境下、サトウキビを基幹作物とした土地利用型農業が行われている。しかし近年、地下ダムによるかんがい用水の確保や馬整備等、農業生産基盤の整備が進んだことで、安定した葉たばこ生産が行われ、野菜や熱帯果樹等の生産や肉用牛との複合経営等が増えつつある。野菜については、宮古島市のゴーヤー、トウガン、カボチャ、マンゴー、オクラが県の拠点産地として認定を受けている。

6. 宮古の水産業

宮古は島の周囲に広大なサンゴ礁を有し、水産業の立地条件としては比較的恵まれた位置にある。水産業は、沖合のバヤオ(浮魚礁)を利用した曳き縄・カツオの一本釣や伝統の道込み網漁業、また、沿岸域ではモズク、アーサ、クルマエビ等の海面養殖業と海ブドウの陸上養殖が営まれている。

7. 宮古の林業

宮古の森林は土壌条件、台風の襲来や干ばつ、潮風害等の被害を受けやすいため、地域面積の17.8%と少ない。特用林産物生産としてクロアワビタケ、ミヤコゼンマイ、オオタニワタリ、イヌマキの枝物等の生産が営まれている。



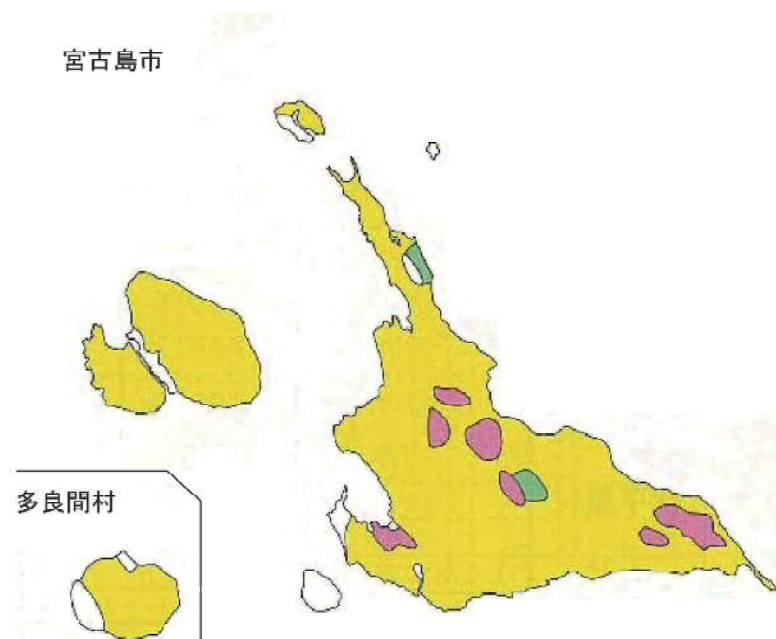
写真: 東平安名崎

概 要	宮古地域の概要
地域の概要	

■ 土壌分布

土 壤	土 性	分布割合(県全体)	主 要 作 物	
	国頭マーヅ	酸性	55.1%	さとうきび・パインアップル・果樹
	島尻マーヅ	弱アルカリ性	27.4%	さとうきび・野菜
	ジャーガル	弱アルカリ性	8.0%	さとうきび・野菜
	沖積土壌		9.5%	水稲

出典: 「よみがえれ土」



国頭マーヅ



島尻マーヅ



ジャーガル

概要

宮古地域の概要

■ 農業の形態

8. 宮古の農業の形態

宮古の人口

年次	人口(人)	
	宮古島市	多良間村
平成26年	51,614	1,118
平成27年	51,186	1,194
平成28年	50,997	1,167
平成29年	51,180	1,163
平成30年	51,299	1,157

資料: 第58回～第62回沖縄県統計年鑑

耕地面積の割合

項目	市町村別面積(k㎡)	耕地面積(ha)	耕地率(%)
沖縄県計	2,281.12	38,000	16.7
宮古計	226.20	11,700	51.7
宮古島市	204.20	10,700	52.4
多良間村	22.00	983	44.7

資料: 令和元年度版 宮古の農林水産業

農家数及び経営耕地面積

区分	総世帯数(戸)	農家数(戸)	農家率(%)	経営耕地面積(ha)	戸当たり経営耕地面積(a)
平成2年	17,622	6,731	38.2	10,136	151
平成7年	18,559	6,061	32.7	9,543	157
平成12年	20,042	4,178	28.5	7,091	169
平成17年	21,074	5,159	24.5	8,607	167
平成22年	21,695	4,220	19.5	8,620	204
平成27年	22,433	5,031	22.4	8,903	177
宮古島市	21,965	4,780	2.2	8,118	170
多良間村	468	251	53.6	785	313

資料: 平成27年国勢調査、2005年農林業センサス、2010年農林業センサス、2015年農林業センサス

JAの野菜取り扱い状況の推移

年次	にがうり		とうがん		かぼちゃ		オクラ		
	数量(t)	生産額(千円)	数量(t)	生産額(千円)	数量(t)	生産額(千円)	数量(t)	生産額(千円)	
平成24年	720.5	293,973	969	186,826	317.9	117,418	61	50,086	
平成25年	809.3	311,229	865.5	159,285	414.4	142,374	66.3	54,042	
平成26年	891.4	322,224	702.8	128,369	331.9	124,553	83.3	68,644	
平成27年	787.6	330,767	861.5	152,818	520.6	185,971	86.1	69,095	
平成28年	1059.0	383,258	810.2	137,345	476.6	163,486	99.8	75,653	
平成29年	870.8	342,569	661.0	121,611	435.3	169,452	66.5	49,417	
平成30年	1047.0	366,015	799.4	153,418	478.1	164,734	53.8	48,918	
支店別生産	平良	132.6	47,371	148.5	27,947	44.9	14,819	11.6	10,475
	城辺	288.9	100,968	71.2	14,055	50.2	13,801	15.3	13,787
	下地	258.1	89,659	87.4	17,071	27.2	9,175	3.3	3,126
	上野	359.6	124,994	492.3	94,345	82.4	26,789	5.6	4,923
	伊良部	7.8	3,023	-	-	239.2	88,745	18.0	16,607
	多良間	-	-	-	-	34.2	11,405	-	-

資料: 令和元年度版 宮古の農林水産業



にがうり



とうがん



かぼちゃ



オクラ

概要

宮古地域の概要

さとうきび、葉たばこの生産量・生産額及び収穫面積

年次	さとうきび			葉たばこ		
	生産量(t)	生産額(千円)	収穫面積(ha)	収穫量(t)	生産額(千円)	収穫面積(ha)
平成23年	202,343	4,398,042	4,158	576	1,164,042	635
平成24年	325,567	7,186,734	4,705	1,104	2,268,185	571
平成25年	326,420	7,111,878	4,859	1,112	2,363,975	585
平成26年	322,207	7,294,731	4,802	1,121	2,343,661	585
平成27年	345,072	7,531,226	5,203	776	1,648,892	584
平成28年	435,564	10,254,844	5,410	1,109	2,187,772	577
平成29年	321,893	7,035,768	5,867	1,218	2,283,948	565
平成30年	293,249	6,389,155	5,335	1,292	2,432,595	532
宮古島市	268,293	5,866,971	5,022	1,234	2,322,710	510
平良	74,630	1,628,544	1,378	116	211,583	51
城辺	80,737	1,769,861	1,559	424	797,405	181
下地	35,618	782,137	649	309	596,226	122
上野	27,449	599,753	488	287	538,012	113
伊良部	49,859	1,086,676	951	98	179,483	43
多良間	24,956	522,184	312	58	109,884	22

資料: 令和元年度版 宮古の農林水産業



さとうきび



葉たばこ

マンゴーの収穫面積及び生産量

年次	マンゴー	
	面積(ha)	生産量(t)
平成23年	71.7	520.0
平成24年	74.5	274.0
平成25年	74.5	604.0
平成26年	74.5	760.0
平成27年	74.5	765.0
平成28年	74.4	410.0
平成29年	74.4	730.0
平成30年	74.5	640.0
宮古島市	74.5	640.0
多良間	0.0	0.0

資料: 令和元年度版 宮古の農林水産業

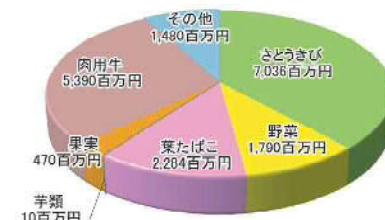


マンゴー

平成29年 農業産出額(市町村別)



平成29年 宮古の農業産出額(作物別)



資料: 令和元年度版 宮古の農林水産業

概 要	宮古地域の概要
地域の概要	

■ 水産業の形態

9. 宮古の水産業の形態

海面漁業の主要魚種別生産高の推移

(1) 魚類

区 分	まぐろ類		かじき類		かつお類		さわら類		あじ類		たい類		その他		小 計	
	数量(t)	金額(百万円)	数量(t)	金額(百万円)	数量(t)	金額(百万円)	数量(t)	金額(百万円)	数量(t)	金額(百万円)	数量(t)	金額(百万円)	数量(t)	金額(百万円)	数量(t)	金額(百万円)
昭和48年	5	2	-	-	18,139	2,178	32	7	7	2	87	39	401	125	18,671	2,353
平成元年	1,730	227	2	1	11,925	1,037	24	8	32	28	136	141	1,105	807	14,954	2,249
平成10年	543	284	16	10	1,114	303	14	10	6	5	64	60	850	652	2,607	1,324
平成20年	491	X	12	X	364	X	6	X	1	X	3	X	719	X	1,596	X
平成25年	289	X	2	X	277	X	6	X	-	X	-	X	287	X	861	X
平成26年	363	X	2	X	141	X	5	X	-	X	-	X	324	X	835	X
平成27年	445	X	2	X	309	X	4	X	-	X	0	X	334	X	1,094	X
平成28年	511	X	2	X	392	X	3	X	-	X	1	X	301	X	1,210	X
平成29年	468	X	2	X	282	X	4	X	-	X	1	X	309	X	1,066	X
平成30年	472	X	3	X	223	X	2	X	-	X	1	X	307	X	1,008	X

(2) その他

区 分	貝 類		その他水産動物類		海藻類		小 計	
	数量(t)	金額(百万円)	数量(t)	金額(百万円)	数量(t)	金額(百万円)	数量(t)	金額(百万円)
昭和48年	6	0	57	26	324	42	387	68
平成元年	164	65	219	224	30	7	413	299
平成10年	46	29	106	136	65	13	217	179
平成20年	26	X	62	X	1	X	89	X
平成25年	9	X	36	X	-	X	45	X
平成26年	10	X	40	X	-	X	50	X
平成27年	8	X	43	X	-	X	51	X
平成28年	8	X	34	X	-	X	42	X
平成29年	7	X	33	X	-	X	40	X
平成30年	6	X	23	X	-	X	29	X

平成30年度主要魚種別生産量(1,008t)



■まぐろ類 ■かじき類 ■かつお類 ■さわら類 ■あじ類 ■たい類 ■その他

単位:t

(3) 海面養殖業(生産量)

区 分	モズク		クルマエビ		その他		小 計	
	県 計	宮古計	県 計	宮古計	県 計	宮古計	県 計	宮古計
昭和48年	-	-	2	-	9	-	11	-
平成元年	9,371	-	X	X	X	X	9,945	X
平成20年	15,607	645	513	X	924	X	17,044	706
平成25年	15,336	1,327	560	X	1,038	X	16,934	1,416
平成26年	19,305	1,514	570	X	1,290	X	21,165	1,624
平成27年	14,445	1,297	397	X	1,055	X	15,897	1,381
平成28年	15,111	413	447	X	989	X	16,547	506
平成29年	19,238	1,740	523	X	1,081	X	20,842	1,821
平成30年	21,868	1,610	549	X	1,162	X	23,579	1,724

※ -: 事実のないもの X: 秘密保護上統計数値を公表しないもの

資料: 沖縄農林水産統計年報



養殖車エビ



アーサ養殖場



モズク養殖場

概 要	宮古地域の概要
地域の概要	

■ 漁 港

漁港一覧表

資料: 漁港港勢調査の概要 平成29年版

番号	漁港名	管理者	漁港の種類	漁港指定年月 (変更年月日)	利用漁船 (隻)	組合員数 (人)	属 地	
							陸揚量(t)	陸揚金額(百万円)
1	佐和田	県	第1種	S62.6.13	12	49	24.0	21
2	博愛(宮国地区)	県	第1種	S62.6.13	26	42	35.2	17
	博愛(友利地区)							
3	佐良浜	県	第2種	S36.1.13(H24.3.31)	91	301	674.0	209
4	荷川取	県	第2種	S44.10.7(S63.3.31)	238	112	111.1	91
5	池 間	宮古島市	第4種	S36.1.6	87	122	69.5	36
6	狩 俣	宮古島市	第1種	S44.10.7(H25.3.31)	62	32	945.9	150
7	島尻(島尻地区)	宮古島市	第1種	S52.3.13(H2.12.15)	27	28	36.0	18
	島尻(大神地区)							
8	真 謝	宮古島市	第1種	S47.5.12	48	39	179.2	44
9	高 野	宮古島市	第1種	S54.2.13	40	27	27.8	82
10	浦 底	宮古島市	第1種	S55.2.20	33	21	24.0	19
11	保 良	宮古島市	第1種	S44.10.7	20	26	16.8	15
12	棚 根	宮古島市	第1種	S55.3.26	7	9	8.4	9
13	川 満	宮古島市	第1種	H4.7.16	16	24	7.0	7
14	久 松	宮古島市	第1種	S36.1.6	61	51	184.0	43
15	多良間	多良間村	第1種	H1.4.17	29	-	27.0	27
16	前 泊	多良間村	第1種	S47.2.4	15	-	7.5	7
指定漁港16港					812	883	2,377.4	795

漁 港 種 別

- 第1種漁港 その利用の範囲が、地元の漁業を主とするもの(宮古地区に13漁港)
- 第2種漁港 その利用の範囲が、第1種より広く、第3種に属さないもの(荷川取漁港、佐良浜漁港)
- 第3種漁港 その利用の範囲が全国的なもの(宮古地区に該当漁港無し)
- 第4種漁港 離島その他辺地において漁場の開発又は漁船の避難上特に必要なもの(池間漁港)
- 漁協

漁港位置一覧図

