

ふえぬ風

発行 〒901-1115
 沖縄県南部農業改良普及センター
 TEL:098-889-3515
 FAX:098-835-6010

新たに農業士が誕生！



令和4年9月9日、八汐荘で沖縄県農業士等の認定式が行われ、南部地区からは指導農業士に久米島町の太田克之（おおた かつゆき）氏が認定されました。

今回は参加者の制限やWEB参加の併用により4年振りに県の認定式が行われ、太田氏は初めてのWEBでの認定証授与（授与者は役場の比嘉班長）となりました。

地域農業のリーダーとして、また、農業青年や新規就農者の指導者としての活躍が期待されます。



指導農業士
 第374号

おおた かつゆき

【太田 克之】

営農地：久米島町

沖縄県畜産技師を退職し平成20年に就農した。久米島町和牛改良組合理事、久米島町和牛ヘルパー利用組合の組合長を務めて地域の和牛生産のリーダー的立場である。又、地域の放牧希望者に対して自身の経験を基に助言を行う等、担い手育成も行っている。

■経営類型：畜産(肉用牛繁殖)



久米島町長へ報告

農業士の主な役割

- 新規就農希望者の研修受け入れ
- 研修会、講演会の講師や助言等
- 地域農業の発展やコミュニティ活動の推進
- 行政への農業政策に関する提言
- 男女共同参画推進への協力

（普及企画班 安仁屋）

南部から第15回沖縄県マンゴーコンテスト受賞者多数



7月8日(金)沖縄県庁にて第15回沖縄県マンゴーコンテストの表彰式が行われました。南部から優秀賞にエンズファーム、山城マンゴー屋、金城光子氏、長嶺篤氏、優良賞に大城修氏、新人賞に(有)コーラルファームの6名が受賞しています。おめでとうございます。今後も地域での活躍を期待しています。

収穫後の剪定～芽かきの基本

収穫後は果痕枝の剪定を行います。環状芽の上で切り、収穫した枝を除去する剪定です。

どうしても伸びすぎてしまった枝がある場合は間引き剪定を行い、切り戻し剪定はしないようにして下さい。9月以降は来期の着花に影響するので、剪定を控えます。



いまは剪定を終え、新芽が伸びている時期になっていると思います。ひとつの枝先から数本もの新芽が発生しますが、残すのは2～3本、真上や下向きに垂れている芽を摘芽し、横から発生する仕立てやすい芽を残していきます。来期に向けて養分を蓄えていく時期に入ります。充実した枝を育成しましょう。



つる性サイインゲンの肥培管理・仕立てについて

サイインゲンはマメ類の中で肥料を多く要求する作物です。基肥の適正な施用をしましょう。また、播種前に十分灌水し、播種後の灌水を控えましょう。水分が多すぎると種が腐れたり、急激に水を吸って膨らみ発芽しないことがあります。

基肥

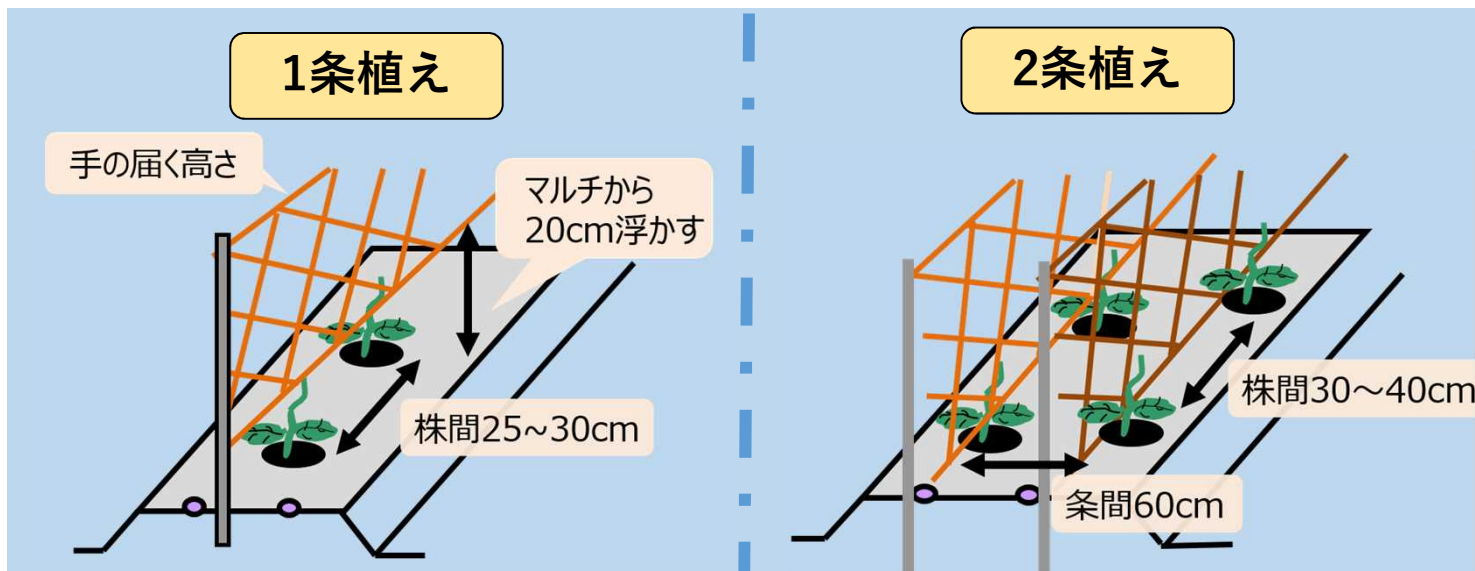
土壌分析等の結果や前作の残肥によりますが、沖縄県の基準は窒素21kgとなっています。基肥は播種の2～3週間前に施用しましょう。

追肥

インゲンは実が一齐に着くので株が弱りやすく遅れないように追肥を行いましょう。開花前から収穫期に300坪あたりで窒素量2～3Kg/月を目安に施肥を行いましょう。

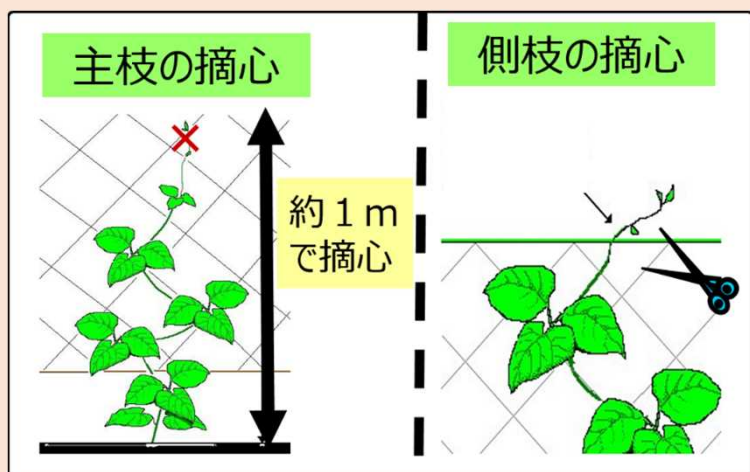
仕立ての準備について

つるの仕立てには、1条植えと2条植えがあります。2番果まで収穫した際にはどちらも収量に大きな差が無いことや作業性を考えると1条植えがおすすめです。



摘心・仕立て・誘引について

主枝の摘心は根元から約1mの高さを目安に草勢に合わせて摘心を行うと良いです。草勢が弱い株で早い時期に摘心すると、側枝の発生が悪くなるので注意が必要です。主枝の摘心後、側枝がネットの上部に来たら摘心をしましょう。



側枝をネット均一に配置して採光をよくする

加工農家紹介

【かぼちゃ加工】大城野菜生産農園加工所 大城 清美さん



収穫シーズンには規格外のかぼちゃを冷凍ペーストに加工保管し、シーズン後には原料として販売やそれを使った加工品作りを行っています。昨年度は、原価計算をして収益分岐点を設定しました。売れる相場価格ではなく、マイナスにはならない価格を把握設定し、商品価値をアピールしています。

義務化されたHACCPの定着も実践しつつ、楽しみの新商品開発をいろいろと試作中です。

小規模加工農家向け！HACCP導入

HACCPに沿った衛生管理は加工手順の確認から取りかかると理解しやすいです。なぜ、その行為が必要か？ どうしてその時間や温度が必要か？ など、ポイントを整理していくとよいです。

- 1 加工工程の確認・見直し
- 2 工程表作成と危害分析
- 3 管理記録表作成と定着
- 4 記録を見直して問題を改善

◎●◎ 現在加工発売中の商品 ◎●◎

- 冷凍かぼちゃペースト
- 冷凍かぼちゃスープ
- 冷凍かぼちゃのカップスープ



- 831ジャム へちま
- 831ジャム かぼちゃ
- 831ジャム トマト



こんなことを気にしています

自分で保存して食べてこだわりでの賞味期限+委託細菌検査。ラベル表示のための成分検査。原料代や加工所の維持費に加えて自分の時給も考えた価格設定

工程確認がPOP作成にもつながりました

温度記録は忘れずに！

原料からの委託はきびしい

はじめの保存処理は必要！

栽培野菜を冷凍ペーストへ一次加工しておくことで、後々委託加工へ結びついています。

■委託加工で販売調整中■

- かぼちゃせんべい
- ニラせんべい






南風原町特産 かぼちゃペースト 離乳食や介護食にもおすすめ

農作業安全について～農業を長く、安全に続けるために～

農業をする上で最も気をつけなければならない事の一つに農作業事故があります。たった一度の事故でも、命を落としてしまう場合もあります。農作業事故により全国で毎年約300名の方が命を落としており、沖縄県内では、令和3年度に4人の方が農作業事故で命を落としています。農作業中の死亡事故者数（就業者10万人当たり）は、全産業平均の約10倍と、大変高い数値となっています。

下記は、一般的な農業機械と、それに関連する事故事例・対策の一例です。農業機械の使用方法を確認し、安全に農業を続けられるよう、徹底した対策を心がけましょう。

機 械	事 故 事 例	対 策
トラクター 	<ul style="list-style-type: none"> 作業機の着脱時に足に落下 走行時、片ブレーキにより転倒 乗り降り時に足下が滑り滑落 	<ul style="list-style-type: none"> 機械の構造、取替・修理手順について熟知する 作業時以外はブレーキを連結ロック 安全フレームの装着 手摺をしっかりと掴む 降りる時は後ろ向きに
耕うん機 	<ul style="list-style-type: none"> バック時にハウスの支柱に挟まれる 機械を車から降ろす際に転倒 硬い土壌を耕うん中に突然跳ね上がる 	<ul style="list-style-type: none"> バック作業は避ける 後方・足下の確認 昇降時のクラッチ操作はしない ギアがきちんと入っているか確認 土が硬い場合は、力任せに一度で耕うんせず、少しずつ、数回に分けて耕うんする
刈払い機 	<ul style="list-style-type: none"> 斜面で作業中に滑って転落 刃に弾かれた石が目当たる 刃にからまった草を取ろうとして受傷 	<ul style="list-style-type: none"> スパイク付安全靴の装着 急斜面は小段を設置する 石やゴミ等を事前に除去する ゴーグル等の防護具を装着する 作業半径5m以内に人を近づけない ハンドルから手を離す時はエンジンを停止する

作業前の点検や、作業時のシートベルト・保護具の着用などの対策を確実に実施し、農作業を安全に行いましょう！

乳牛の暑熱対策について

暑熱は、家畜にとって大きなストレスになり、採食量の低下、受胎率の低下、泌乳量の低下等により、生産性が大きく低下します。家畜の生産性が損なわれるのを防ぐには、家畜が健康で快適に過ごせる環境づくりが大切です。

暑熱ストレスを数値化しましょう。

- ・暑熱ストレスは、気温と湿度が深く関係します。一般的に温湿度指数（THI）で示され、下の表で評価されます。

THI		湿度 (%)							
		60	65	70	75	80	85	90	95
気温 (°C)	20	65.8	66.0	66.3	66.6	66.9	67.2	67.4	67.7
	23	70.0	70.4	70.8	71.3	71.7	72.1	72.5	73.0
	26	74.2	74.7	75.3	75.9	76.5	77.1	77.6	78.2
	29	78.4	79.1	79.8	80.6	81.3	82.0	82.7	83.5
	32	82.6	83.4	84.3	85.2	86.1	87.0	87.8	88.7
	35	86.8	87.8	88.8	89.9	90.9	91.9	92.9	94.0
	38	91.0	92.1	93.3	94.5	95.7	96.9	98.0	99.2

〈ストレス強度：黄：弱い、オレンジ：強い、ピンク：極めて強い〉



市販のヒートストレスメーター
ストレス強度が色分けされています。

【畜舎環境の対策例】

畜舎外から畜舎温度を下げる

- ・ 樹木や遮光ネット等の設置
- ・ 屋根・壁・床への断熱材の設置、塗装

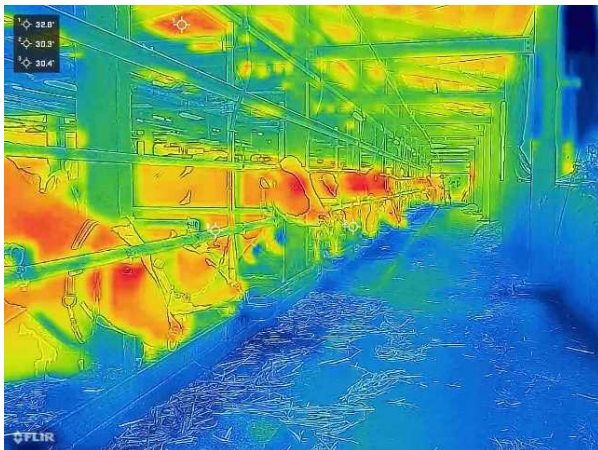
畜舎内から畜舎温度を下げる

- ・ 換気扇や扇風機での送風
- ・ 家畜への直接送風・散水

【飼養管理の対策例】

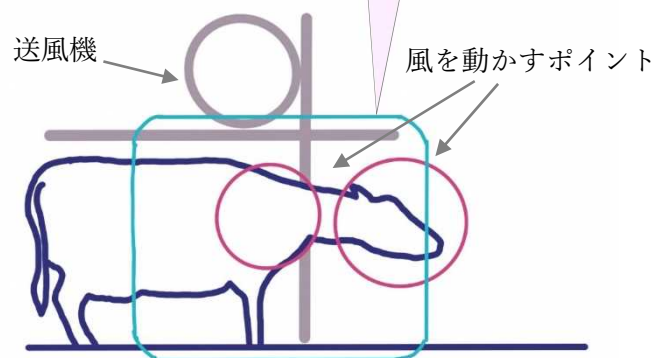
密飼いを避けて、体感温度とイライラの低減
飼料給与等の工夫

- ・ 冷たい水が十分に飲めるようにする
- ・ 涼しい時間帯に飼料給与するとともに、給与回数を増やす
- ・ 良質で消化率の高い飼料を与える
- ・ 必要に応じ、ビタミンやミネラルを給与し、栄養不足を補う



サーモグラフィーカメラによる牛舎内の表面温度
牛体の肩口や天井付近が高温になっています。

風速1.0mだと体感温度は気温より
6°Cも低くなります。



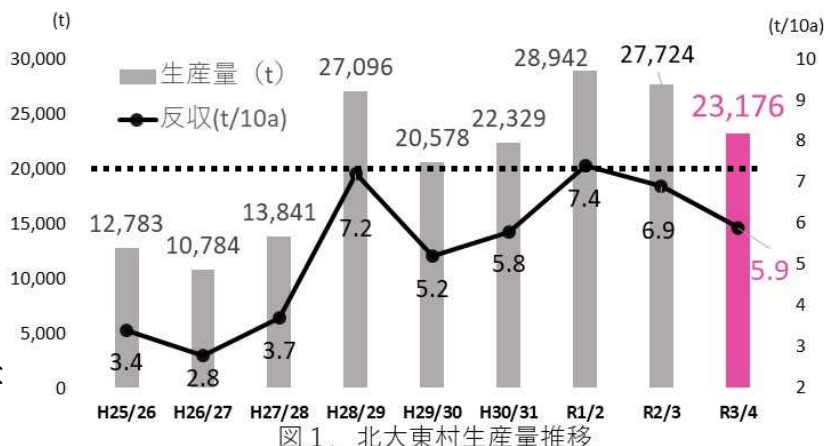
肩口と口元の空気を動かす

(地域特産班：具志明)

離島情報 (北大東村)

サトウキビ生産状況

- 令和3/4年期さとうきび生産量は23,176tと高収量となり、6期連続の2万t越えとなりました。(図1)
- 夏植え9.7t、春植6.1t、株出し5.5t
- 4月中旬の製糖終了後、株出し管理や除草作業、病虫害防除が行われ順調な栽培状況ですが、今後、台風等被害も懸念されています。



特産品 (ソバ) の検討

- 村役場や関係機関にてこれまで果樹類や野菜類等多くの品目が検討されています。
- サトウキビ夏植え前、輪作作物の検討としてソバ栽培を試験的に実施しました。
- 村の景観、休閒期の土壌被覆、有機物の供給として魅力的と思われました。
 - ▶ 今後も土壌や各作型に合った栽培品目の検討をおこなっていきます。



サトウキビ多量生産の部表彰 ～若手農業者紹介～

北大東村認定農業者 多量生産の部表彰 浅沼 崇夫氏 (29)

就農を期に島へと戻り、サトウキビ栽培やハーベスターオペレーターとして活動し、現在8年目の認定農業者として営農をされています。

(栽培面積8ha 生産量600t 糖度14.3度)

その他、カボチャやバレイショを家族で栽培しており、地域特産品への貢献もを行っています。



(北大東村駐在 佐久本)

新たに農業を始める方へ ～新規就農者への支援～

→ 就農相談

就農に係る各種情報提供

【内容】就農希望者に対して技術習得や支援制度等に関する各種情報を提供

【問い合わせ先】(公財)沖縄県農業振興公社、南部農業改良普及センター、各市町村農政担当課、農業関係団体



→ 研修

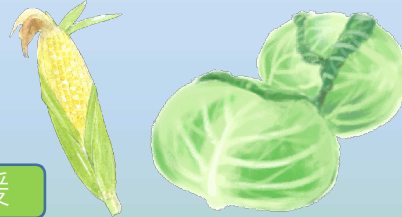
就農前における技術取得の支援

新規畑人資金支援事業(就農準備資金)

【内容】農業大学校等の研修教育施設における農業研修期間中、最大150万円/年を助成

【対象者】49歳以下の研修生 (最長2年間)

【問い合わせ先】(公財)沖縄県農業振興公社、南部農業改良普及センター、各研修教育施設



→ 就農開始

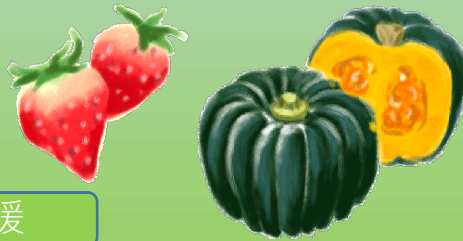
就農開始時の経営発展を支援

新規就農者支援事業(経営発展支援事業)

【内容】経営発展のために必要な農業機械・施設導入等の初期投資費用に対する助成
補助率：3/4(最大750万円) ※下記経営開始資金を併用する場合は最大375万円

【対象者】市町村に青年等就農計画が認められた49歳以下の者のうち「令和4年度に農業経営を開始した者」※自己負担分については全額融資が要件

【問い合わせ先】各市町村農政担当課、農業関係団体



→ 就農定着

新規就農者の就農定着を支援

新規畑人資金支援事業(経営開始資金)

【内容】独立自営する新規就農者に対して経営開始資金として最大150万円/年を助成
(最長3年間)

【対象者】市町村に青年等就農計画が認められた49歳以下の者(新規参入者の他、親の経営に従事してから5年以内に経営継承して農業経営を開始する者を含む)

【問い合わせ先】各市町村農政担当課



新たに農業を始める方には、各々の就農段階に応じた上記支援があります。それぞれの事業等については、細かな申請要件・申請書類等がありますので、詳細は問い合わせ先にご確認ください。また、令和4年度の公募が終了した事業もありますので、併せてご確認ください。(普及企画班 嘉数耕哉)