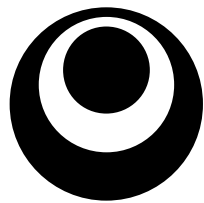


平成 22 年

市 場 年 報



沖繩県中央卸売市場

ま え が き

この年報は、沖縄県中央卸売市場における平成 22 年1月から 12 月までの青果物、花き類の取扱状況について、関係業者の報告に基づき編集したものです。

これにより、年間の卸売市場の動態を明らかにし、市場流通行政の基礎資料とするとともに、広く生産者や出荷団体、流通業界及び消費者の参考に資するため市場情報提供の一環として刊行致しました。

近年、生鮮物流通の多様化が進み、それに伴って卸売市場の機能強化、効率化が求められています。

当市場においても市場利用者のニーズに対応しながら、これからも沖縄県の野菜、果実、花きの流通拠点として機能充実に努めてまいります。

今後とも、生産者や出荷団体、流通業界をはじめ関係各位の一層の御支援、御協力を御願い申し上げます。

なお、年報編集にあたり、御協力頂きました関係各位に深く感謝の意を表するとともに、ご利用者各位の本書に対する御指導、御提言をお願いいたします。

平成 23 年3月

沖縄県中央卸売市場

場長 東崎 信哉

凡 例

この年報は、沖縄県中央卸売市場において、平成 22 年中に取引された青果部及び花き部に関し、卸売業者が沖縄県中央卸売市場条例等の定めるところにより提出した各種報告書に基づいて作成したものである。

1 期 間

平成 22 年 1 月 1 日から平成 22 年 12 月 31 日までの期間で、その開市日数は、青果部が 273 日、花き部が 208 日である。

2 単 位

原則として、数量は青果部が kg、花き部が本又は鉢、金額は円とし、単位未満の数値は四捨五入の方法により整理した。

なお、平均単価は青果部が円/kg、花き部が円/本又は円/鉢とした。

3 産 地

原則として、その産地又は加工地の属する都道府県及び外国別としたが、一部産地不明等により、その出荷地の属する都道府県及び外国をもって表示されたものがある。

4 記 号

0 単位に満たないもの

－A 負の数値

※なお、一部の数量、金額で負の数値があるが、これは電算処理上、事後に修正を加えたためである。

目 次

1	市場の概要	1
2	施設の概要	2
3	市場の沿革	4
4	市場の役割と構成等	5
5	市場関係業者・団体一覧・附属機関	7
6	月ごとの平均気温、雨量、日照時間	10

I 総 括

1	平成 22 年沖縄県中央卸売市場取扱高	11
2	青果の種類別取扱高	12
3	青果の年間の概況	13
4	月別 1 日当たり取扱高	15
5	青果部種類別品目順位	16
6	青果部種類別産地順位	17
7	委託、買付別取扱高	18
8	買受人別取扱高	18
9	花きの種類別取扱高比	19
10	花きの年間概況	20
11	月別 1 日当たり取扱高	21
12	花き部種類別品目別順位	22
13	花き部種類別産地別順位	23
14	委託、買付別取扱高	24
15	買受人別取扱高	24

II 青 果 部

1	年間取扱高の推移	25
2	月別取扱数量及び平均単価の推移	26
3	月別 1 日取扱数量及び金額の推移	26
4	野菜の品目別取扱数量及び単価の推移	27
5	果実の品目別取扱数量及び単価の推移	31
6	種類別県内県外外国産別取扱数量及び金額(月別)	35
7	種類別県内県外産別取扱数量及び金額の推移	36
8	野菜の品目別取扱数量及び金額(月別)	37
9	野菜の産地別取扱数量及び金額(月別)	44

10	野菜の品目別産地別取扱数量及び金額(月別).....	47
11	果実の品目別取扱数量及び金額(月別).....	79
12	果実の産地別取扱数量及び金額(月別).....	83
13	果実の品目別産地別取扱数量及び金額(月別).....	86
14	県内・県外産地別取扱数量及び金額(月別).....	99
15	種類別県内産シェア(月別).....	99
16	県内産種類別品目順位.....	100
17	県内産野菜の品目別取扱数量及び金額(月別).....	101
18	県内産野菜の産地別取扱数量及び金額(月別).....	107
19	県内産野菜の品目別産地別取扱数量及び金額(月別).....	108
20	県内果実の品目別取扱数量及び金額(月別).....	141
21	県内果実の産地別取扱数量及び金額(月別).....	144
22	県内果実の品目別産地別取扱数量及び金額(月別).....	145

Ⅲ 花き部

1	年間取扱高の推移.....	159
2	月別取扱数量及び平均単価の推移.....	160
3	月別1日取扱数量及び金額の推移.....	160
4	切花の品目別取扱数量及び単価の推移.....	161
5	鉢物の品目別取扱数量及び単価の推移.....	165
6	種類別県内県外外国産別取扱数量及び金額(月別).....	169
7	種類別県内県外産別取扱数量及び金額の推移.....	170
8	切花の品目別取扱数量及び金額(月別).....	171
9	切花の産地別取扱数量及び金額(月別).....	176
10	切花の品目別産地別取扱数量及び金額(月別).....	178
11	鉢物の品目別取扱数量及び金額(月別).....	203
12	鉢物の産地別取扱数量及び金額(月別).....	209
13	鉢物の品目別産地別取扱数量及び金額(月別).....	210
14	県内・県外産地別取扱数量及び金額(月別).....	224
15	種類別県内産シェア(月別).....	224
16	県内産種類別品目順位.....	225
17	県内切花の品目別取扱数量及び金額(月別).....	226
18	県内切花の産地別取扱数量及び金額(月別).....	230
19	県内切花の品目別産地別取扱数量及び金額(月別).....	232
20	県内鉢物の品目別取扱数量及び金額(月別).....	248
21	県内鉢物の産地別取扱数量及び金額(月別).....	253
22	県内鉢物の品目別産地別取扱数量及び金額(月別).....	255

1 市場の概要

- 1) 名 称 沖縄県中央卸売市場
- 2) 開 設 者 沖縄県
- 3) 所 在 地 沖縄県浦添市伊奈武瀬 1-11-1
- 4) 開 設 認 可 昭和 59 年 3 月 28 日
- 5) 業 務 開 始 青果部 昭和 59 年 4 月 17 日
花き部 平成 9 年 9 月 22 日
- 6) 開 設 区 域 沖縄県全域
- 7) 取 扱 品 目 青果部 野菜、果実及びこれらの加工品並びに規則で定めるそ
の他食料品
花き部 花き
- 8) せり開始時刻 青果部 午前 6 時(月～土)
花き部 切花 午後 4 時(月、水、金)
鉢物 午前 10 時(火、金)
- 9) 位 置 図



2 施設の概要

1) 事業費内訳

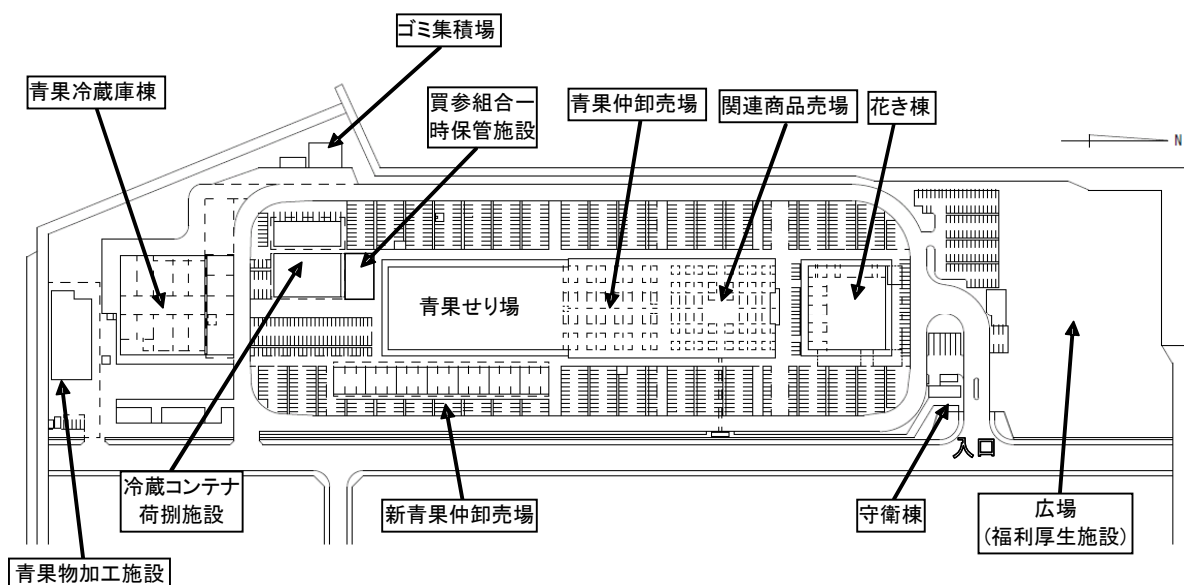
年 度	事 業	事業費
S55 年度	用地取得	2,074,280 千円
S56～58 年度	中央卸売市場整備(青果)	4,804,811 千円
H 5 年度	新仲卸棟・荷捌施設整備	645,346 千円
H 7～H 8 年度	中央卸売市場整備(花卉)	1,183,360 千円
H17 年度	沖縄型低温管理施設モデル事業	44,483 千円
H17～H18 年度	青果部冷蔵庫棟改良	246,275 千円
総 事 業 費		8,998,555 千円

※実施設計等含む

2) 敷地面積内訳

所在地	敷地面積
那覇市	33,645 m ²
浦添市	78,659 m ²
合 計	112,304 m ²

3) 市場全体配置図



主要施設

開設者整備

青果棟		6,768 m²
	内 卸売場	5,614 m ²
	内 低温売場施設	1,248 m ²
中央棟		14,038 m²
	内 仲卸売場	492 m ²
	内 関連商品売場	4,318 m ²
	内 倉庫施設	1,230 m ²
	内 加工施設	1,230 m ²
	内 業者事務施設	2,953 m ²
	内 管理事務施設	1,798 m ²
新仲卸売場棟		2,749 m²
	内 仲卸売場	2,745 m ²
冷蔵コンテナ荷捌施設棟		640 m²
青果冷蔵庫棟		3,242 m²
	内 冷蔵庫	1,986 m ²
花き棟		3,694 m²
	内 卸売場	1,517 m ²
	内 低温売場施設	98 m ²
	内 仲卸売場	640 m ²
	内 買荷保管・積込施設	146 m ²
その他建物		806 m²
駐車場施設		31,541 m²
	駐車可能台数	1,079 台

※面積は、「延べ床面積」での計上

関係事業者整備

青果物加工施設		1,691 m²
	内 青果物加工場	1,323 m ²
通い容器洗浄棟		120 m²
冷蔵庫前荷捌施設		992 m²
荷捌場雨よけ施設		1,097 m²
買参組合一時保管施設		655 m²
簡易荷捌施設(花き)		965 m²
駐車場施設		307 m²
	駐車可能台数	13 台

※面積は、「延べ床面積」での計上

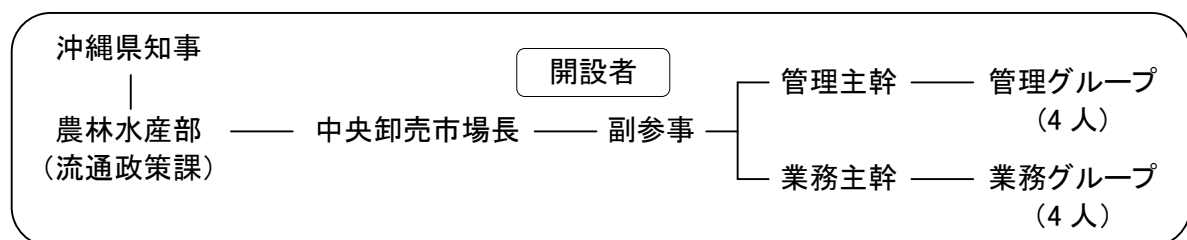
3 市場の沿革

昭和43年～47年	卸売市場の設置等、流通機構整備に対する陳情(市町村、農協、経済連、南部振興会、雑貨商組合等から20件)
昭和48年3月27日	沖縄県卸売市場審議会発足
3月28日	沖縄県中央卸売市場整備方針の決定
6月9日	沖縄県卸売市場整備計画の策定公表
昭和51年2月27日	国に対し、沖縄県中央卸売市場整備計画を提出
4月7日	国の第2次中央卸売市場整備計画が策定公表され、沖縄県中央卸売市場整備計画は同計画に編入
昭和55年3月29日	沖縄県中央卸売市場運営協議会設置条例の公布
4月1日	中央卸売市場建設のための専任機関(本庁機関)として中央卸売市場建設室を設置
昭和56年3月20日	中央卸売市場用地を那覇市及び浦添市から取得
昭和57年9月10日	沖縄県中央卸売市場建設工事起工式
昭和58年8月8日	卸売業者となる沖縄協同青果株式会社の設立
12月22日	沖縄県中央卸売市場関連事業者組合の設立
12月24日	沖縄県青果仲卸事業協同組合の設立
昭和59年1月12日	沖縄県中央卸売市場売買参加者協同組合の設立
2月24日	沖縄県中央卸売市場精算株式会社の設立
3月20日	中央卸売市場建設工事竣工
3月28日	沖縄県中央卸売市場の開設認可
3月31日	沖縄県中央卸売市場条例及び同条例施行規則の公布、施行 開場式典、祝賀会
4月10日	沖縄県中央卸売市場協会の設立
4月17日	農林水産大臣から卸売業務(青果部)の許可、業務開始
5月11日	沖縄県中央卸売市場開設記念フェア(~13日まで)
10月1日	中央卸売市場への県産出荷野菜を対象とした重要野菜価格安定対策事業(県単独事業)発足
昭和60年5月11日	沖縄県中央卸売市場開設1周年記念式典
9月21日	沖縄協同青果(株)低温売場完成(40坪)
10月17日	野菜の生産・流通を考える会(17日会)発足
昭和61年5月16日	那覇市が国の野菜指定消費地域に指定され、沖縄県中央卸売市場が指定野菜
昭和62年1月4日	価格安定対策事業(国庫補助)の対象市場となる。 沖縄県中央卸売市場キャンペーン全島縦断駅伝大会
6月11日	沖縄協同青果(株)低温売場完成(80坪)
12月10日	沖縄協同青果(株)荷捌場完成(111坪)
昭和63年3月31日	沖縄協同青果(株)低温売場完成(40坪) 取扱高100億円突破(昭和62年度)
7月23日	沖縄協同青果(株)増設荷捌場完成(189坪)
9月20日	沖縄県中央卸売市場への路線バス運行開始
平成元年6月24日	沖縄県中央卸売市場開設5周年記念事業
平成3年5月1日	国の第5次中央卸売市場整備計画に沖縄県中央卸売市場の取扱品目の変更(花きの追加)
平成4年3月31日	取扱高150億円突破(平成3年度)
平成6年5月31日	仲卸売場、卸業者荷捌場増築工事竣工
7月19日	沖縄県中央卸売市場開設10周年記念式典
平成8年3月18日	花き部新築工事起工
6月18日	沖縄県中央卸売市場運営協議会開催(花き部の開設に係る審議)

平成9年2月14日	花き部新築工事竣工
3月28日	沖縄県卸売市場整備計画の策定(国の第6次中央卸売市場整備計画関連)
7月15日	沖縄県中央卸売市場事業計画の変更認可(取扱品目に花きを追加)
7月29日	沖縄県中央卸売市場条例の一部を改正する条例の公布(花き部の開設に係る関係条文の改正)
9月18日	花き部開場式典
9月19日	沖縄県中央卸売市場条例の一部を改正する条例の公布
9月22日	農林水産大臣から花き部の開設認可及び卸売業務の許可、花き部業務開始
平成11年4月1日	場内廃棄物の分別収集・資源化処分開始
平成12年3月31日	沖縄県中央卸売市場条例の一部を改正する条例及び同条例施行規則の一部を改正する規則の公布(売買取引の変更にかかる法改正に伴う改正)
平成13年3月31日	青果物取扱高9万トン突破(平成12年度)
平成15年3月31日	沖縄県中央卸売市場条例施行規則の一部を改正する規則の公布(施設使用料の軽減措置期限の延長に伴う改正)
平成17年3月31日	国の第8次中央卸売市場整備計画の策定(施設の改良等) 沖縄県中央卸売市場条例及び同条例施行規則の一部を改正する条例・規則の公布(品質管理の高度化,商物一致規制の緩和,買付集荷の自由化,業務内容の多角化等)
平成18年2月27日	青果部冷蔵庫棟冷凍機改良工事(冷凍機4基更新)
3月31日	沖縄型低温管理施設(青果部せり場内)竣工
11月11日	(有)グリーンフィールド加工施設 落成式
平成19年2月28日	青果部冷蔵庫棟冷凍機改良工事(冷凍機2基更新)
平成20年7月20日	「中央卸売市場まつり2008」開催(5,559名来場)
12月26日	沖縄県中央卸売市場条例の一部を改正する条例及び同条例施行規則の一部を改正する規則の公布(委託手数料の弾力化にかかる法改正に伴う改正)
平成21年7月19日	「中央卸売市場まつり2009」開催(7,044名来場)
8月14日	新型インフルエンザ発生に伴う事業継続計画(BCP)の策定
平成22年2月17日	買参組合一時保管施設落成式
7月19日	「中央卸売市場まつり2010」開催(8,129名来場)

4 組織及び市場の役割・構成等

1) 組織



2) 市場の役割・構成

(1) 役割

市場は次の機能によって新鮮で、豊富な青果物、花き等を安定的に消費者へ提供します。

- ア 集荷機能(多種多様な品目の豊富な品揃え)
- イ 分荷機能(多数の小売業者等への迅速な分配)
- ウ 価格形成機能(せりを主体とした取引により、需給を反映した迅速かつ公正な価格形成)
- エ 決済機能(販売代金の迅速、確実な決済)

オ 情報機能(全国からの青果物の需給に係わる情報の収集・伝達)

カ その他食品衛生検査(安全な青果物を供給するための検査)

(2) 構成

ア 開設者 農林水産大臣の許可を受けて、生鮮食料品等の取引の適正化とその生産及び流通の円滑化を図り、県民の生活の安定に資するため、市場施設の整備、関係業者の指導監督及び市場の管理運営を行う者(当市場では沖縄県)。

イ 卸売業者 農林水産大臣の許可を受けて、出荷者から販売の委託を受け、又は買付けた生鮮食料品等を市場内卸売場において、仲卸業者及び売買参加者に卸売をする者。

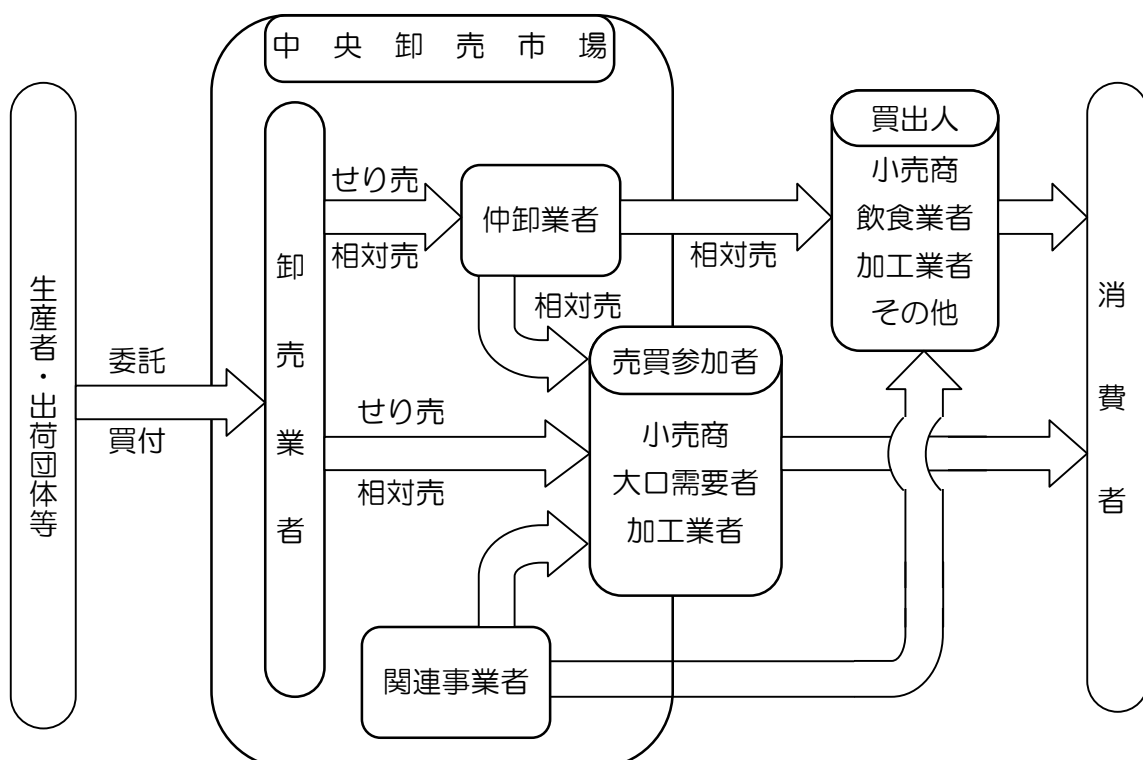
ウ 仲卸業者 開設者の許可を受けて、市場内の店舗において、卸売業者から卸売を受けた生鮮食料品等を仕分けし、又は調製して小売業者等に販売する者。

エ 売買参加者 開設者の承認を受けて、卸売業者の行う卸売に参加して生鮮食料品等を買受けることができる小売業者及び大口需要者等。

オ 関連事業者 開設者の許可を受けて、市場において卸売業者の取扱品目以外の食料品販売等市場機能の充実に資する業務を行う者及び飲食店等市場の利用者に便益を提供する業務を行う者。

カ 買出人 市場内において仲卸業者から販売を受ける小売業者及び飲食業者等。

(3) 市場流通のしくみ



5 市場関係業者・団体一覧・附属機関 (平成 22 年 12 月末現在)

1) 卸売業者

部別	名称	代表者名	組織体制	資本金 又は 出資金	電話番号 FAX 番号
青果	沖縄協同青果株式会社	名嘉 重則	役員 11 人 職員 62 人 (せり人 55 人)	2 億円	098-865-2000 098-862-1185
花き	株式会社沖縄県 花卉卸売市場	平 隆司	役員 8 人 職員 11 人 (せり人 9 人)	6,450 万円	098-869-6161 098-869-6262
	沖縄県くみあい 生花株式会社	比嘉 隆	役員 9 人 職員 9 人 (せり人 14 人)	4,000 万円	098-866-9887 098-866-9883

2) 仲卸業者

部別	許可番号	名称	代表者名	電話番号 FAX 番号
青果	13	株式会社マルアオ	與那嶺 芳夫	098-865-2023 098-869-2325
	14	合資会社徳平商店	渡久平 元昭	098-865-2038 098-863-1329
	15	株式会社古堅青果	古堅 宗章	098-865-2032 098-862-2225
	17	合資会社二葉青果	比嘉 靖	098-865-2034 098-862-5006
	19	株式会社オリオン商事	大城 正雄	098-865-2020 098-865-2022
	20	有限会社光生青果	比嘉 昌平	098-865-2052 098-865-2053
	21	株式会社ゆたか青果	長濱 一好	098-865-2055 098-862-7894
	22	有限会社丸吉青果	新垣 政雄	098-867-2079 098-865-2028
	24	有限会社西銘青果店	西銘 宜和	098-865-2061 098-865-2096
	27	株式会社農協直販	山田 孝	098-860-2010 098-860-2008
	28	有限会社平田青果店	平田 嗣雄	098-865-2036 098-865-2037
	30	有限会社松田青果店	松田 義弘	098-865-2077 098-866-8826
	31	合資会社富士物産	仲田 潔	098-865-2025 098-865-2027

部別	許可番号	名 称	代表者名	電話番号 FAX 番号
花き	1	有限会社沖縄第一花卉	丸山 一三	098-862-8780 098-869-6387
	2	有限会社花の二葉屋	谷口 正敏	098-865-2119 098-865-2102
	3	沖縄花卸販売有限会社	佐久本 敦志	098-861-2381 098-860-8195
	5	株式会社りゅう花	早川 隆夫	098-864-1234 098-869-3539
	6	有限会社花遊	具志堅 千恵子	098-866-5325 098-866-5341

3) 売 買 参 加 者

青果部 77 業者
花き部 159 業者

4) 関 連 事 業 者 (32 業 者)

許可 番号	業 種	名 称	代表者名	電 話 番 号 F A X 番 号
2	金融業	株式会社沖縄銀行	安里 昌利	098-861-2301
15	菓子・パン類・麺類卸売業	オキコ株式会社	金城 正男	098-865-2092
21	こんにやく卸売業	株式会社まえさと	前里 健一	098-865-2100
22	乾物卸売業	株式会社名嘉食品	名嘉 松二	098-865-2101
32	練製品卸売業	合資会社丸善	伊志嶺正次	098-865-2117
33	もやし卸売業	有限会社みどり食品	与座 永裕	098-865-2118
34	もやし卸売業	沖縄もやし販売有限会社	渡慶次君子	098-865-2188
35	花き園芸用品卸売業	二葉屋株式会社	谷口 正敏	098-865-2119
38	麺類卸売業	株式会社三倉食品	佐久間興輝	098-865-2123
45	焼いも卸売業	有限会社具志堅商店	具志堅仁福	098-865-2177
51	精算代払業	沖縄県中央卸売市場精算株式会社	名嘉重則	098-865-2163
66	穀類卸売業	有限会社市場米穀	金城 睦敏	098-865-2081
72	水産加工・冷凍食品卸売業	有限会社正栄商事	洲鎌 正吉	098-869-0647
73	乾物・調味料卸売業	有限会社やまかわ	山川 博	098-861-7372
79	鶏卵卸売業	有限会社三幸鶏卵	城間 次男	098-934-0035
80	花き園芸用品	沖縄県フロリスト協同組合	安里 靖	098-869-5069
81	花き園芸用品	沖縄県生花商協同組合	国吉 眞夫	098-866-9866
83	荷物管理・運送	株式会社マルオキ物流	名嘉 重則	098-860-7521
85	食堂	浜屋	濱川ミネ子	098-861-3581
86	鮮魚・冷凍魚介類小売	有限会社魚しげ	小林 繁	098-951-3507
87	包装資材卸売業	有限会社ケイ・エムパッケージ	島袋 一夫	098-862-8673
88	黒砂糖加工販売	沖縄県黒砂糖協同組合	岸本 本成	098-863-3775
89	食品容器包装資材販売	株式会社アサヒ	與那嶺和子	098-865-2108
90	農畜水産物の加工、販売	有限会社グリーンフィールド	大城 正雄	098-866-9009
92	薬品販売	いちば薬品	中村 正治	098-865-2148
93	市場内の食物残渣のリサイクル	株式会社 GAIA	與那 宗一	098-863-6114
94	農業共済事業の運営	沖縄県農業共済組合連合会	平敷 昌一	098-860-3450
96	生鮮魚介類の加工販売	有限会社鮮魚仲買マルエイ商事	嘉数 博信	098-866-4324

許可 番号	業 種	名 称	代表者名	電 話 番 号 F A X 番 号
97	植物検疫の受検準備及び立会	沖縄植物検疫協会	仲田 重利	098-868-5579
98	畜産物の生産振興等	財団法人沖縄県畜産振興基金公社	平敷 昌一	098-869-7027
99	酒類卸売販売	合名会社 崎元酒造所	崎元 初	098-886-7174
100	食品機械製造販売及び 穀類、加工、その他	アールピーエス株式会社	大村 修二	098-868-9601

第1種 食品 18、配送業 1、精算代払業 1、包装資材 2、花き類 3、銀行 1、その他 4

第2種 薬品 1、食堂 1

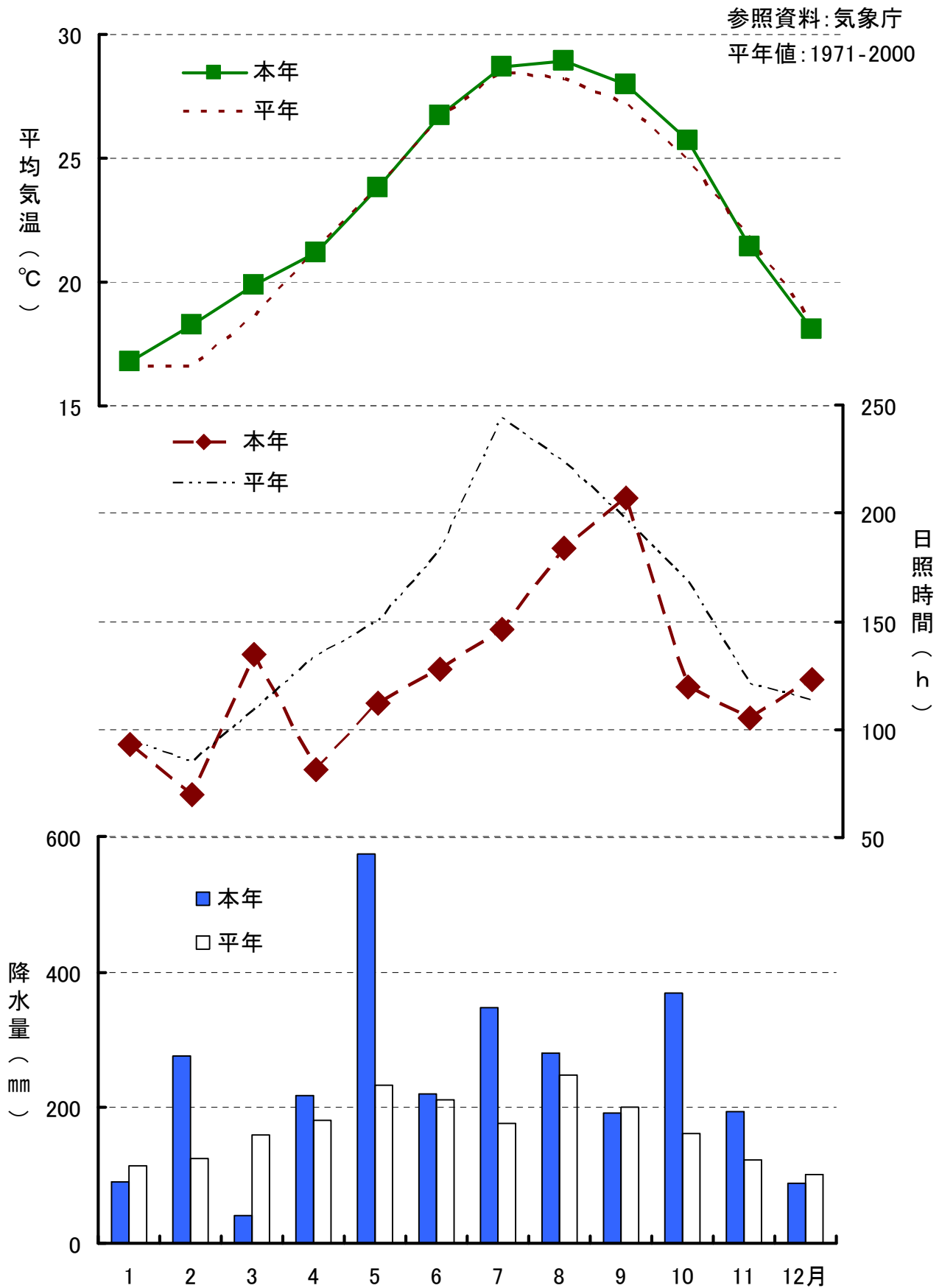
5) 市場関係団体

名 称	代表者名	組織の概要等	資本金 又は 出資金	電話番号 FAX 番号
沖縄県青果卸売 協同組合	理事長 新垣 政雄	13社 理事 11人 監事 2人、職員 2人	1,300 万円	098-865-2165 098-862-0067
沖縄県中央卸売市売 買参加者協同組合	理事長 上間 長吉	77業者 顧問1人、理事8人 監事 2人、職員2人	1,560 万円	098-865-2175 098-863-7295
沖縄県中央卸売市場 関連事業者組合	組合長 金城 睦敏	32業者 理事 4人、 監事 1人		098-865-2145 098-866-6446
沖縄県中央卸売 市場協会	会長 名嘉 重則	卸売業者、仲卸業者、 売買参加者、関連事業者		098-865-2000 098-862-1185
沖縄県中央卸売市場 花き部連絡協議会	会長 平 隆司	卸売業者、仲卸業者、 売買参加者、関連事業者		098-869-6161 098-869-6262
沖縄県中央卸売市場 花卉仲卸協同組合	代表者 谷口 正敏	組合員 5人、事務局 1人		098-865-2119 098-865-2102
中央保健所 衛生検査室	所 長 仲宗根 正	食品衛生広域監視班 3人		098-836-1340 098-835-1014

6) 附 属 機 関

名 称	代表者名	組織の概要等	電話番号 FAX 番号
市場運営協議会	会 長 宮森 正樹	卸売業者3人、仲卸業者2人、出荷業者2人 生産者2人、消費者2人、学識経験者1人	098-865-2111 098-865-2180
市場取引委員会 (青果部)	会 長 内藤 重之	卸売業者1人、仲卸業者1人、売買参加者1 人 利害関係者2人、学識経験者2人	098-865-2111 098-865-2180
市場取引委員会 (花き部)	会 長 内藤 重之	卸売業者2人、仲卸業者1人、売買参加者2 人 利害関係者2人、学識経験者2人	098-865-2111 098-865-2180

6 月ごとの平均気温、雨量、日照時間(那覇 2010 年)



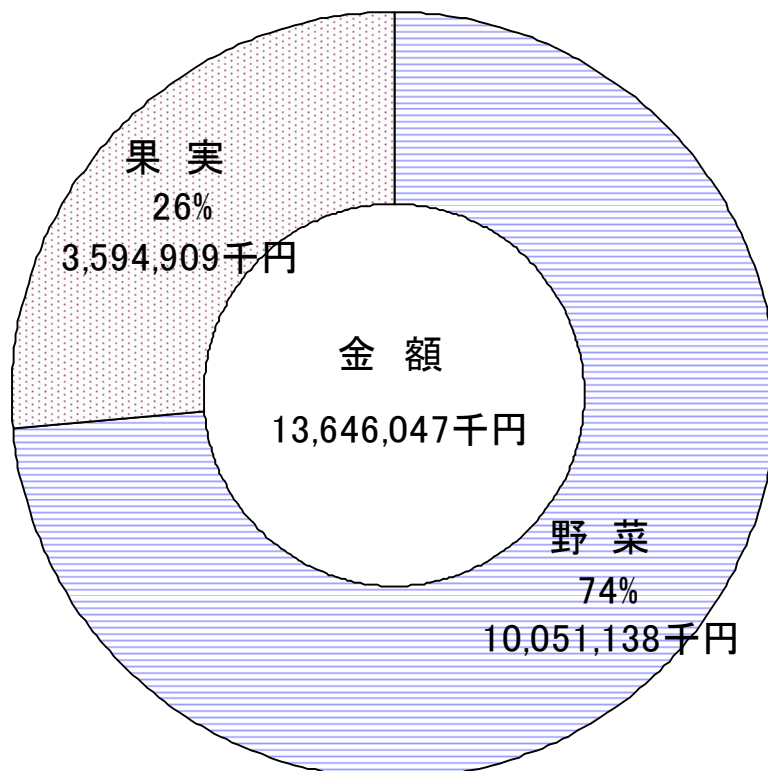
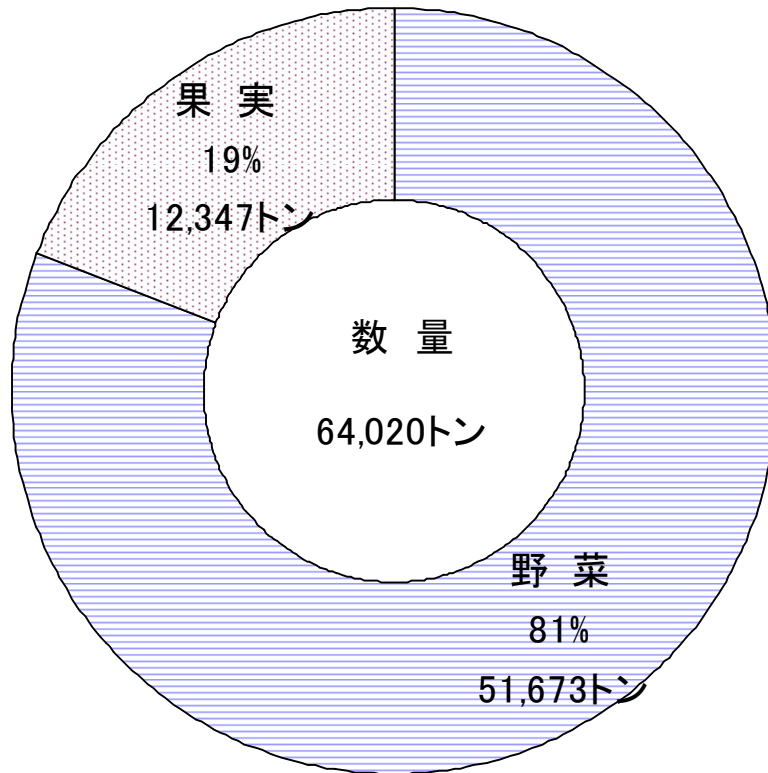
I 総括

I-1 平成 22 年 沖縄県中央卸売市場取扱高

		数 量	金 額	単 価	1 日当取扱量	
		(前年比)	(前年比)	(前年比)	数 量	金 額
青果部	野 菜	51,673 トン (94%)	10,051,138 千円 (108%)	195 円/kg (114%)	189 トン	36,817 千円
	果 実	12,347 トン (80%)	3,594,909 千円 (89%)	291 円/kg (112%)	45 トン	13,168 千円
	合 計	64,020 トン (91%)	13,646,047 千円 (102%)	213 円/kg (112%)	235 トン	49,986 千円
花き部	切 花	40,820 千本 (96%)	2,298,860 千円 (102%)	56 円/本 (107%)	257 千本	14,458 千円
	鉢 物	2,295 千鉢 (91%)	796,661 千円 (97%)	347 円/鉢 (106%)	23 千鉢	7,967 千円
	合 計		3,095,522 千円 (101%)			14,882 千円
総 計			16,741,568 千円 (102%)			

開市日数 青果部 273 日
 花き部 208 日 (切花 159 日、 鉢物 100 日)

I-2 青果の種類別取扱高



I-3 青果の年間の概況

青果部	取扱数量	64,020トン	(前年比 91%)
	取扱金額	136億4605万円	(前年比 102%)
	平均単価	213円/kg	(前年比 112%)
野菜	取扱数量	51,673トン	(前年比 94%)
	取扱金額	100億5114万円	(前年比 108%)
	平均単価	195円/kg	(前年比 114%)
果実	取扱数量	12,347トン	(前年比 80%)
	取扱金額	35億9491万円	(前年比 89%)
	平均単価	291円/kg	(前年比 112%)

今年取引概要(平成22年)

開設以来順調に伸びた取扱数量は、平成12年の8万9,665トンピークに下降し、平成16年から維持してきた7万トン台を下回る6万4,020トン(前年比91%)と低い実績となった。

今年取扱数量は、県内産全体で入荷減となっており、特に果物においては顕著である。県外産については全国的に気候の変動が大きく不安定で入荷量減となり、果実については不況の継続による消費の低迷も重なり入荷減となった。

取扱金額は136億4,605万円(前年比102%)で3億1,392万円の前年増となった。平均単価は213円(前年比112%)と前年を上回った。野菜、果実ともに取扱数量が前年を下回ったものの、平均単価は前年を上回った。

野菜

年間の取扱数量は5万1,673トン(前年比94%)で平均単価195円となり取扱金額は100億5,114万円(前年比108%)、7億3,919万円の前年増となった。

県内産の取扱数量ではキャベツ(3,024トン、前年比92%)、ゴーヤー(2,388トン、同98%)、レタス(1,949トン、同83%)、きゅうり(1,213トン、同90%)、にんじん(1,120トン、同123%)の順になった。その他で入荷増となった品目は、はくさいが前年比242%、だいこん、たまねぎ等で、入荷減はなす、ピーマン、へちま等前年比8割程度になった。

取扱金額はゴーヤー(7億2,428万円、前年比103%)、きゅうり(3億2,839万円、同106%)、キャベツ(2億8,996万円、同103%)、レタス(2億4,646万円、同96%)、ピーマン(2億4,073万円、同92%)の順となった。全体では取扱数量ではキャベツ、たまねぎ、にんじん、だいこん、レタスの順で、取扱金額では、ゴーヤー、キャベツ、たまねぎ、トマト、ばれいしょの順であった。

果実

年間の取扱数量は1万2,347トン(前年比80%)、平均単価291円と前年より31円高となった。取扱金額は35億9,491万円(前年比89%)と、4億2,527万円の前年割れとなった。

県内産の取扱数量ではパインアップル(729トン、前年比135%)、マンゴー(549トン、

同 108%)、たんかん(406トン、同 32%)、すいか(374トン、同 83%)、温州みかん(189トン、同 88%)の順になった。その他で入荷増となったのは、シークァーサーが前年比 178%、レモン、キンカン等で、入荷減はメロン、パパイヤ、パッションフルーツ等であった。取扱金額はマンゴー(6億5,346万円、前年比 89%)、パインアップル(1億7,601万円、同 141%)、たんかん(1億1,680万円、同 68%)、すいか(6,844万円、同 102%)、ドラゴンフルーツ(4,975万円、同 79%)の順となった。全体では取扱数量ではバナナ、パインアップル、みかん、りんご、すいかの順で、取扱金額では、マンゴー、バナナ、りんご、パインアップル、みかんの順であった。

I-4 月別1日当たり取扱高

数量:kg、金額:円、単価:円/kg

月	開市 日数	野菜			果実			総計		
		数量	金額	単価	数量	金額	単価	数量	金額	単価
1	21	207,421	37,690,803	182	45,752	11,171,102	244	253,173	48,861,905	193
2	22	201,346	35,775,524	178	42,384	11,562,698	273	243,730	47,338,222	194
3	24	197,921	36,157,842	183	38,041	9,721,184	256	235,962	45,879,027	194
4	23	195,118	40,257,264	206	39,420	10,518,732	267	234,538	50,775,995	216
5	22	212,030	40,559,255	191	46,362	11,494,803	248	258,391	52,054,057	201
6	23	190,508	34,651,737	182	45,960	13,864,282	302	236,468	48,516,019	205
7	24	174,249	33,695,718	193	62,689	28,153,878	449	236,938	61,849,595	261
8	23	165,400	34,130,555	206	60,690	19,791,995	326	226,090	53,922,550	239
9	23	158,087	35,715,544	226	35,236	10,000,853	284	193,322	45,716,397	236
10	23	168,217	35,983,860	214	38,598	9,756,562	253	206,815	45,740,422	221
11	22	194,420	42,201,353	217	43,539	9,668,158	222	237,959	51,869,512	218
12	23	210,227	35,580,626	169	43,510	11,343,656	261	253,737	46,924,282	185
平均	23	189,579	36,866,673	194	45,182	13,087,325	290	234,760	49,953,999	213

I-5 青果部種類別品目順位

野 菜

順位	品目名	数量 (トン)	割合 (%)
1	キャベツ	6,140	11.9
2	たまねぎ	5,895	11.4
3	にんじん	4,808	9.3
4	だいこん	3,873	7.5
5	レタス	3,732	7.2
6	ばれいしょ	3,506	6.8
7	はくさい	2,618	5.1
8	ゴーヤー	2,391	4.6
9	トマト	2,004	3.9
10	きゅうり	1,716	3.3
11	野菜加工	1,337	2.6
12	かぼちゃ	1,248	2.4
13	ピーマン	1,173	2.3
14	グリーンボール	1,131	2.2
15	とうがん	976	1.9
16	なす	761	1.5
17	かんしょ	649	1.3
18	へちま	590	1.1
19	ねぎ	581	1.1
20	ごぼう	512	1.0
	その他	6,031	11.7

品目名	金額 (千円)	割合 (%)
ゴーヤー	725,404	7.2
キャベツ	682,059	6.8
たまねぎ	673,604	6.7
トマト	627,678	6.2
ばれいしょ	627,369	6.2
にんじん	609,639	6.1
レタス	587,461	5.8
きゅうり	495,097	4.9
野菜加工	462,408	4.6
ピーマン	397,471	4.0
だいこん	333,721	3.3
かぼちゃ	279,418	2.8
いんげん	231,804	2.3
はくさい	218,805	2.2
なす	217,143	2.2
ねぎ	171,994	1.7
オクラ	135,037	1.3
グリーンボール	131,731	1.3
青葱	126,503	1.3
とうがん	114,386	1.1
その他	2,202,407	21.9

果 実

1	バナナ	3,113	25.2
2	パインアツプル	1,518	12.3
3	みかん	1,268	10.3
4	りんご	1,155	9.4
5	すいか	809	6.6
6	マンゴー	576	4.7
7	たんかん	483	3.9
8	グレープフルーツ	351	2.8
9	ネーブルオレンジ	315	2.6
10	レモン	280	2.3
11	オレンジ	256	2.1
12	メロン	233	1.9
13	その他柑橘類	225	1.8
14	いちご	197	1.6
15	キーウィ	193	1.6
16	ぶどう	173	1.4
17	梨	144	1.2
18	かき	137	1.1
19	アボガド	130	1.1
20	ドラゴンフルーツ	115	0.9
	その他	673	5.5

マンゴー	677,504	18.8
バナナ	506,561	14.1
りんご	333,673	9.3
パインアツプル	321,910	9.0
みかん	250,938	7.0
いちご	197,276	5.5
たんかん	133,042	3.7
すいか	132,154	3.7
ぶどう	109,143	3.0
キーウィ	83,062	2.3
メロン	78,133	2.2
ネーブルオレンジ	65,331	1.8
レモン	64,114	1.8
グレープフルーツ	58,847	1.6
オレンジ	53,428	1.5
梨	50,320	1.4
ドラゴンフルーツ	49,758	1.4
かき	49,066	1.4
アボガド	47,626	1.3
その他柑橘類	46,003	1.3
その他	287,017	8.0

I-6 青果部種類別産地順位

野 菜

順位	産地名	数 量 (トン)	割合(%)
1	沖縄県	19,329	37.4
2	鹿児島県	6,581	12.7
3	北海道	5,211	10.1
4	中国	4,040	7.8
5	長崎県	3,134	6.1
6	熊本県	2,303	4.5
7	宮崎県	1,801	3.5
8	長野県	1,644	3.2
9	佐賀県	1,629	3.2
10	群馬県	943	1.8
11	アメリカ	878	1.7
12	福岡県	728	1.4
13	茨城県	699	1.4
14	青森県	465	0.9
15	ニュージーランド*	416	0.8
16	大分県	397	0.8
17	台湾	356	0.7
18	千葉県	249	0.5
19	愛知県	137	0.3
20	メキシコ	135	0.3
	その他	596	1.2

産地名	金 額 (千円)	割合(%)
沖縄県	4,515,765	44.9
北海道	898,902	8.9
鹿児島県	666,915	6.6
熊本県	570,242	5.7
長崎県	500,500	5.0
中国	477,544	4.8
長野県	364,713	3.6
宮崎県	322,435	3.2
福岡県	307,462	3.1
佐賀県	228,284	2.3
茨城県	173,196	1.7
大分県	159,769	1.6
アメリカ	157,449	1.6
群馬県	132,715	1.3
青森県	116,933	1.2
韓国	58,596	0.6
ニュージーランド*	56,121	0.6
千葉県	50,293	0.5
台湾	42,858	0.4
愛知県	32,285	0.3
その他	218,159	2.2

果 実

1	フィリピン	3,815	30.9
2	沖縄県	2,868	23.2
3	青森県	978	7.9
4	熊本県	856	6.9
5	アメリカ	853	6.9
6	福岡県	407	3.3
7	メキシコ	273	2.2
8	南アフリカ	254	2.1
9	愛媛県	229	1.9
10	和歌山県	203	1.6
11	宮崎県	195	1.6
12	南アメリカ	176	1.4
13	鹿児島県	156	1.3
14	ニュージーランド*	114	0.9
15	長野県	109	0.9
16	山口県	107	0.9
17	オーストラリア	78	0.6
18	長崎県	78	0.6
19	北海道	77	0.6
20	山形県	67	0.5
	その他	453	3.7

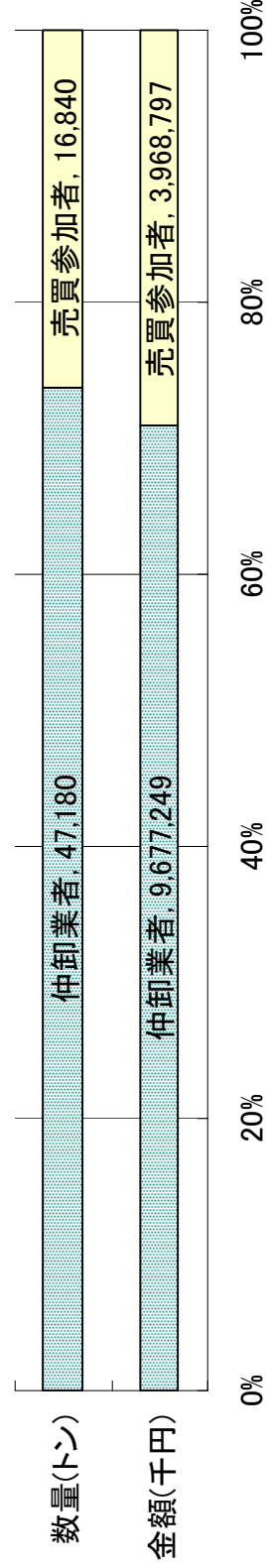
沖縄県	1,321,403	36.8
フィリピン	630,487	17.5
青森県	290,526	8.1
アメリカ	174,035	4.8
福岡県	166,604	4.6
熊本県	158,599	4.4
宮崎県	149,193	4.2
メキシコ	92,804	2.6
和歌山県	57,557	1.6
南アメリカ	54,799	1.5
ニュージーランド*	54,440	1.5
鹿児島県	50,516	1.4
愛媛県	48,858	1.4
南アフリカ	47,588	1.3
長野県	38,067	1.1
山形県	30,304	0.8
オーストラリア	24,825	0.7
大阪府	22,357	0.6
長崎県	20,952	0.6
山梨県	17,566	0.5
その他	143,428	4.0

I-7 委託、買付別取扱高

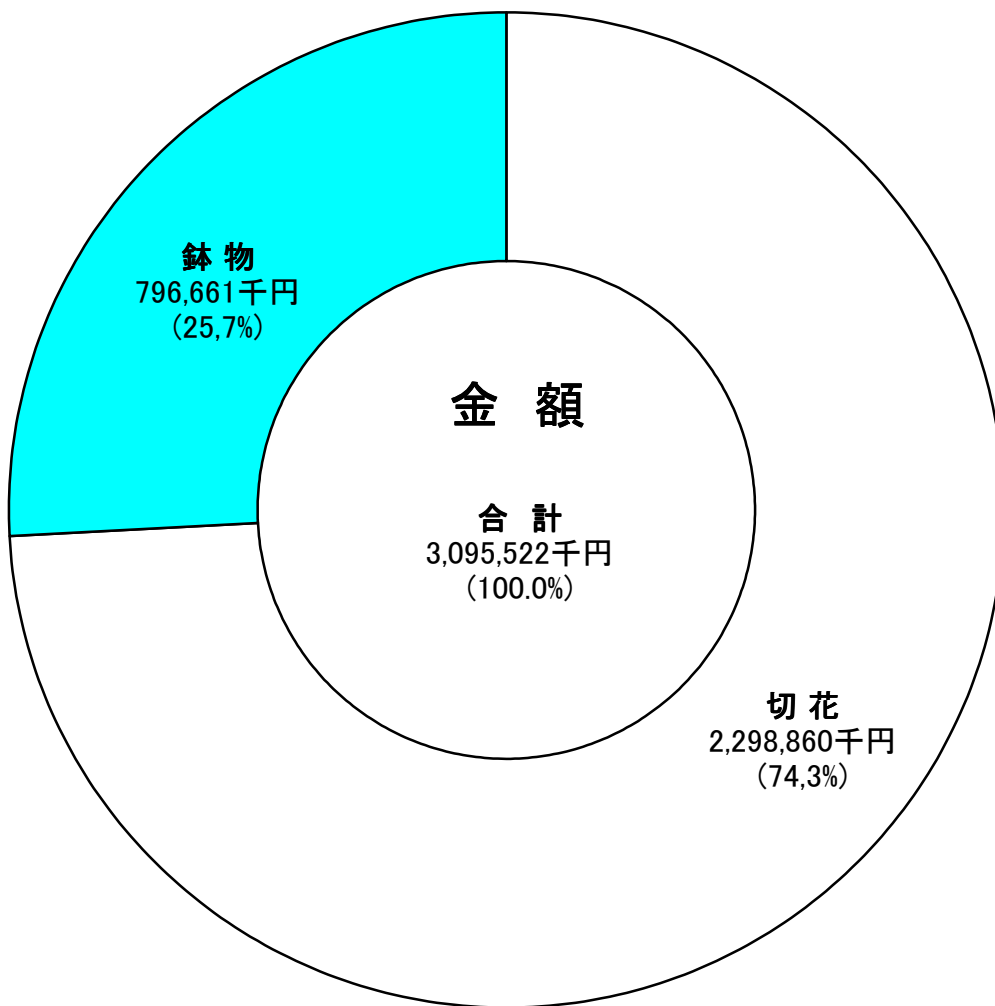
種類	項目	上段:数量(トン) 下段:金額(千円)												
		1月	2月	3月	4月	5月	6月	7月	8月	9月	10月	11月	12月	合計
野菜	委託	2,892	2,901	3,236	3,272	3,144	2,660	2,006	1,665	1,457	1,834	2,277	2,969	30,314
	買付	558,899	551,597	614,740	697,344	623,067	484,496	423,395	380,678	415,457	449,321	550,846	524,191	6,274,032
		1,464	1,529	1,514	1,215	1,520	1,721	2,176	2,139	2,179	2,035	2,001	1,866	21,359
果実	委託	232,608	235,464	253,048	228,573	269,237	312,494	385,302	404,325	406,000	378,308	377,583	294,163	3,777,106
	買付	266	286	161	158	327	400	650	536	221	120	103	220	3,447
		75,520	92,997	54,143	57,902	91,237	166,436	501,969	252,345	82,133	38,015	31,211	72,975	1,516,884
合計	委託	695	647	752	749	692	657	855	860	590	767	855	781	8,899
	買付	159,074	161,382	179,165	184,029	161,649	152,442	173,724	202,871	147,886	186,386	181,488	187,929	2,078,025
		3,157	3,186	3,397	3,430	3,471	3,060	2,656	2,201	1,677	1,954	2,380	3,189	33,761
	634,418	644,595	668,884	755,246	714,303	650,932	925,365	633,022	497,591	487,336	582,057	597,166	7,790,915	
	2,159	2,176	2,266	1,964	2,213	2,379	3,030	2,999	2,769	2,802	2,855	2,647	30,259	
	391,682	396,846	432,213	412,602	430,886	464,936	559,025	607,196	553,886	564,694	559,072	482,092	5,855,131	

I-8 買受人別取扱高

買受人	上段:数量(トン) 下段:金額(千円)												
	1月	2月	3月	4月	5月	6月	7月	8月	9月	10月	11月	12月	合計
仲卸業者	3,952	3,980	4,083	3,978	4,154	3,935	4,017	3,819	3,355	3,611	3,963	4,333	47,180
売買参加者	730,097	740,428	772,341	824,608	809,805	768,689	969,520	871,598	775,731	785,512	843,682	785,239	9,677,249
	1,365	1,382	1,580	1,417	1,530	1,504	1,669	1,381	1,091	1,146	1,272	1,503	16,840
	296,003	301,013	328,755	343,240	335,384	347,180	514,871	368,621	275,746	266,518	297,447	294,019	3,968,797



I-9 花きの種類別取扱高比



I-10 花きの年間概況

総取扱金額 30億9,552万円 (前年比101%)

(切花)

取扱数量	40,820千本	(前年比 96%)
取扱金額	22億9,886万円	(前年比102%)
平均単価	56 円/本	(前年比107%)

(鉢物)

取扱数量	2,295千鉢	(前年比 91%)
取扱金額	7億9,666万円	(前年比 97%)
平均単価	347 円/鉢	(前年比106%)

平成22年は、切花は取扱数量が前年比96%と下回ったが、平均単価が前年比107%と上回り、取扱金額は前年比102%と上回る結果となった。鉢物は取扱数量が前年比91%と下回り、平均単価が前年比106%と上回ったが、取扱金額は前年比97%と下回る結果となった。

切花、鉢物を含めた総取扱金額は前年比101%と上回る結果となった。前年より微増であるが、不況による個人消費の低迷が継続している。

県内産切花は、取扱数量が前年比90%と下回り、平均単価は前年比103%と上回ったが、取扱金額は前年比94%と下回る結果となった。品目別では、ドラセナなどの取扱数量は前年を上回ったが、小ギク、大ギクその他切葉などが前年を下回った。

県外産切花は、取扱数量が前年比99%と下回ったが、平均単価が前年比106%と上回り、取扱金額は前年比104%と上回る結果となった。品目別では、バラなどの取扱数量は前年を下回ったが、スプレーカーネーション、ガーベラなどが前年を上回った。

外国産切花は、取扱数量が前年比110%と上回り、平均単価は前年比103%と上回ったため、取扱金額は前年比113%と上回る結果となった。品目別では、デンファレなどの取扱数量が前年を下回ったが、バラ、スプレーバラなどが前年を上回った。

県内産鉢物は、取扱数量が前年比87%と下回り、平均単価が前年比105%と上回ったが、取扱金額は前年比91%と下回る結果となった。品目別では、その他観葉植物などの取扱数量は前年を上回ったが、花壇苗その他鉢苗などが前年を下回った。

県外産鉢物は、取扱数量が前年比96%と下回ったが、平均単価が前年比107%と上回ったため、取扱金額は前年比103%と上回る結果となった。品目別では、その他観葉植物、花壇苗などの取扱数量が前年を下回ったが、その他鉢花などが前年を上回った。

I-11 月別1日当たり取扱高

数量:本、鉢、金額:円、単価:円/本、鉢

月	切花			鉢物			総計			
	開市日数	数量	金額	単価	開市日数	数量	金額	単価	開市日数	金額
1月	12	247,594	12,775,909	52	8	22,890	6,377,262	279	16	19,153,171
2月	12	318,204	16,345,896	51	8	23,441	6,518,092	278	16	22,863,988
3月	14	406,781	20,598,043	51	9	29,425	8,761,343	298	19	29,359,386
4月	13	302,919	14,240,817	47	9	31,101	10,154,333	326	17	24,395,150
5月	13	272,482	14,172,437	52	8	28,604	11,536,565	403	17	25,709,003
6月	13	185,527	11,203,542	60	9	17,276	6,185,458	358	18	17,389,001
7月	13	177,808	11,461,914	64	9	15,117	5,554,125	367	17	17,016,039
8月	12	249,826	14,027,804	56	7	11,766	4,666,710	397	15	18,694,513
9月	13	189,417	13,399,846	71	9	16,171	6,276,922	388	17	19,676,768
10月	13	186,762	12,741,113	68	8	18,408	6,140,778	334	17	18,881,891
11月	13	214,083	13,981,483	65	9	27,002	9,662,442	358	18	23,643,926
12月	18	303,371	17,059,865	56	7	34,376	14,294,414	416	21	31,354,278
平均	159	256,730	14,458,242	56	100	22,946	7,966,610	347	208	

I-12 花き部種類別品目別順位

切花数量

順位	品目	数量 (千本)	割合 (%)
1	小ギク	7,106	17.4
2	大ギク	5,628	13.8
3	バラ	2,692	6.6
4	スプレーギク	1,874	4.6
5	その他切葉	1,810	4.4
6	デンファレ	1,756	4.3
7	スプレーカーネーション	1,538	3.8
8	ガーベラ	1,525	3.7
9	ドラセナ	1,155	2.8
10	ソリダコ	1,116	2.7
11	スタンダードカーネーション	1,079	2.6
12	オリエンタルユリ	1,061	2.6
13	アレカヤシ	1,022	2.5
14	その他切花	982	2.4
15	トルコキキョウ	921	2.3
	その他	9,555	23.4
	合計	40,820	100.0

切花金額

順位	品目	金額 (千円)	割合 (%)
1	大ギク	274,397	11.9
2	オリエンタルユリ	246,990	10.7
3	バラ	197,860	8.6
4	小ギク	160,991	7.0
5	トルコキキョウ	120,207	5.2
6	スプレーギク	98,154	4.3
7	その他切枝	87,155	3.8
8	スプレーカーネーション	85,865	3.7
9	デンファレ	81,838	3.6
10	スプレーバラ	60,995	2.7
11	その他切葉	60,339	2.6
12	その他切花	56,067	2.4
13	ガーベラ	55,403	2.4
14	スタンダードカーネーション	54,455	2.4
15	カスミノウ	48,527	2.1
	その他	609,618	26.5
	合計	2,298,860	100.0

鉢物数量

順位	品目	数量 (千本)	割合 (%)
1	花壇苗	663	28.9
2	その他鉢花	247	10.8
3	その他観葉植物類	230	10.0
4	ベゴニア類	81	3.5
5	コチョウラン	76	3.3
6	カラコエ	70	3.1
7	野菜・果樹苗	69	3.0
8	バラ	69	3.0
9	ポインセチア	64	2.8
10	その他サボテン・多肉植物	56	2.4
	その他	669	29.1
	合計	2,295	100.0

鉢物金額

順位	品目	金額 (千円)	割合 (%)
1	コチョウラン	222,689	28.0
2	その他観葉植物類	79,474	10.0
3	その他鉢花	72,752	9.1
4	花壇苗	39,263	4.9
5	ポインセチア	32,213	4.0
6	デンファレ	30,062	3.8
7	ハイドラングア	24,132	3.0
8	バラ	23,616	3.0
9	その他花木類	18,253	2.3
10	アンズリウム	17,819	2.2
	その他	236,388	29.7
	合計	796,661	100.0

I-13 花き部種類別産地別順位

切花数量

順位	産地	数量 (千本)	割合 (%)
1	沖縄県	17,090	41.9
2	大阪府	6,955	17.0
3	東京都	4,675	11.5
4	外国	2,929	7.2
5	鹿児島県	1,828	4.5
6	宮崎県	1,625	4.0
7	福岡県	1,555	3.8
8	愛知県	686	1.7
9	岡山県	423	1.0
10	大分県	392	1.0
11	福島県	385	0.9
12	熊本県	257	0.6
13	山形県	246	0.6
14	岩手県	224	0.5
15	静岡県	186	0.5
	その他	1,365	3.3
	合計	40,820	100.0

切花金額

順位	産地	金額 (千円)	割合 (%)
1	大阪府	566,185	24.6
2	沖縄県	549,767	23.9
3	東京都	357,919	15.6
4	外国	175,239	7.6
5	宮崎県	127,702	5.6
6	福岡県	105,221	4.6
7	鹿児島県	104,926	4.6
8	愛知県	49,362	2.1
9	岡山県	34,338	1.5
10	福島県	25,814	1.1
11	高知県	25,687	1.1
12	熊本県	23,839	1.0
13	大分県	20,677	0.9
14	茨城県	16,838	0.7
15	佐賀県	14,675	0.6
	その他	100,673	4.4
	合計	2,298,860	100.0

鉢物数量

順位	産地	数量 (千本)	割合 (%)
1	沖縄県	1,223	53.3
2	東京都	790	34.4
3	愛知県	92	4.0
4	大阪府	71	3.1
5	岐阜県	60	2.6
6	青森県	25	1.1
7	鹿児島県	20	0.9
8	三重県	5	0.2
9	宮崎県	3	0.2
10	福岡県	3	0.1
	その他	2	0.1
	合計	2,295	100.0

鉢物金額

順位	産地	金額 (千円)	割合 (%)
1	沖縄県	380,282	47.7
2	東京都	343,037	43.1
3	大阪府	22,239	2.8
4	愛知県	18,445	2.3
5	鹿児島県	9,269	1.2
6	岐阜県	9,047	1.1
7	宮崎県	5,783	0.7
8	青森県	5,060	0.6
9	福岡県	1,514	0.2
10	三重県	715	0.1
	その他	1,272	0.2
	合計	796,661	100.0

I-14 委託、買付別取扱高

上段:数量(千本・千鉢) 下段:金額(千円)

種類	1月	2月	3月	4月	5月	6月	7月	8月	9月	10月	11月	12月	合計
委託	2,356	2,896	4,499	3,176	2,811	1,746	1,644	2,209	1,701	1,679	2,025	4,282	31,023
買付	110,398	135,774	209,876	137,074	134,534	96,545	96,925	116,292	111,405	102,059	114,177	221,739	1,586,796
切花	615	922	1,196	762	731	666	667	789	762	749	758	1,179	9,797
買付	42,913	60,377	78,497	48,057	49,708	49,101	52,080	52,042	62,793	63,576	67,583	85,339	712,065
委託	128	130	196	186	139	108	97	57	88	93	134	132	1,487
鉢物	31,576	31,736	49,368	50,911	44,078	34,170	30,473	22,255	33,930	28,424	42,693	42,395	442,010
買付	55	57	69	94	90	48	39	25	57	55	109	109	807
委託	19,442	20,408	29,484	40,478	48,215	21,499	19,514	10,412	22,563	20,703	44,269	57,665	354,651
買付	2,484	3,026	4,695	3,361	2,950	1,854	1,741	2,266	1,789	1,771	2,159	4,414	32,510
合計	141,974	167,510	259,244	187,985	178,612	130,715	127,398	138,547	145,335	130,483	156,870	264,134	2,028,805
買付	670	980	1,265	856	821	714	706	814	819	804	867	1,288	10,605
買付	62,355	80,785	107,981	88,535	97,923	70,600	71,594	62,454	85,356	84,278	111,851	143,004	1,066,716

I-15 買受人別取扱高

上段:数量(千本・千鉢) 下段:金額(千円)

買受人	1月	2月	3月	4月	5月	6月	7月	8月	9月	10月	11月	12月	合計
仲卸業者	771	1,053	1,247	1,000	884	716	695	894	787	720	769	1,274	10,810
売買参加者	54,892	71,622	92,931	72,274	67,392	54,323	55,461	58,958	66,406	58,797	68,397	106,388	827,841
売買参加者	2,384	2,953	4,713	3,218	2,887	1,851	1,753	2,186	1,821	1,856	2,257	4,427	32,304
売買参加者	149,437	176,674	274,294	204,245	209,142	146,992	143,531	142,043	164,285	155,964	200,324	300,750	2,267,681