

1 沖繩的地理特性

在為地震或海嘯、暴雨等自然災害或事故等，無法預測之緊急狀況做事先準備的BCP對策(事業持續計畫)及災害修復對應，已成為不可或缺的現在，沖繩因地理上特性所具備的企業韌性(適應力和回復力)而備受矚目。



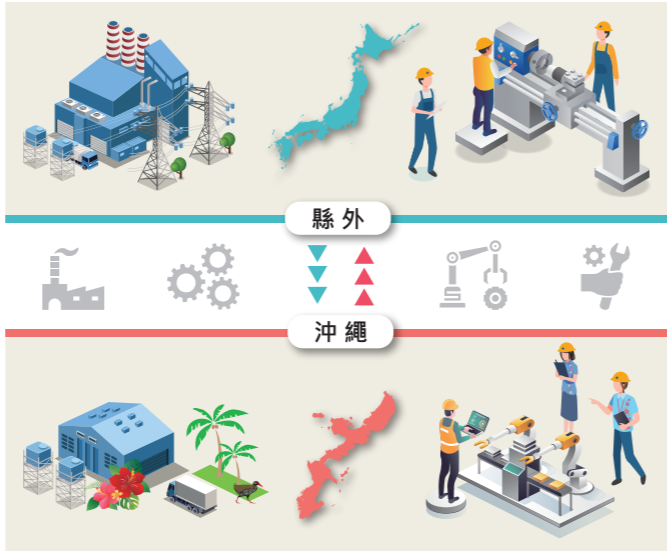
Point 1 與日本本土有一定距離，同時受災之風險較低

沖繩縣位於距離日本本土有一定距離之地帶，故一般認為即使本州地區發生大規模災害，沖繩縣同時受災的風險仍較低。

且實際上亦有多家企業因日本本土的大規模災害為契機，選擇沖繩作為事業據點，用以分散風險，並在沖繩拓展業務；將沖繩做為數據備份及 BCP 對策據點的企業也不少。

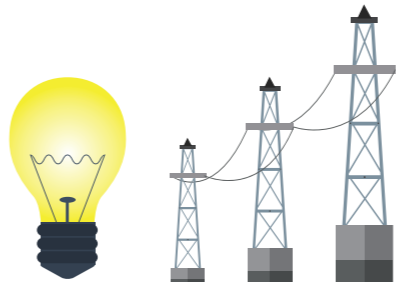
此外，行政方面也給予沖繩此一風險分散據點極高的評價，部分政府機關更選定沖繩做為數據備份據點。

沖繩與本州之間的距離恰到好處，因此也有可加速災後復原的優點在。對於災害應對策略當中的系統備份據點，或是雙重中心(同時運作之營運中心)來說，沖繩可說是相當理想的地點。



Point 2 與本土分離的電力供給系統

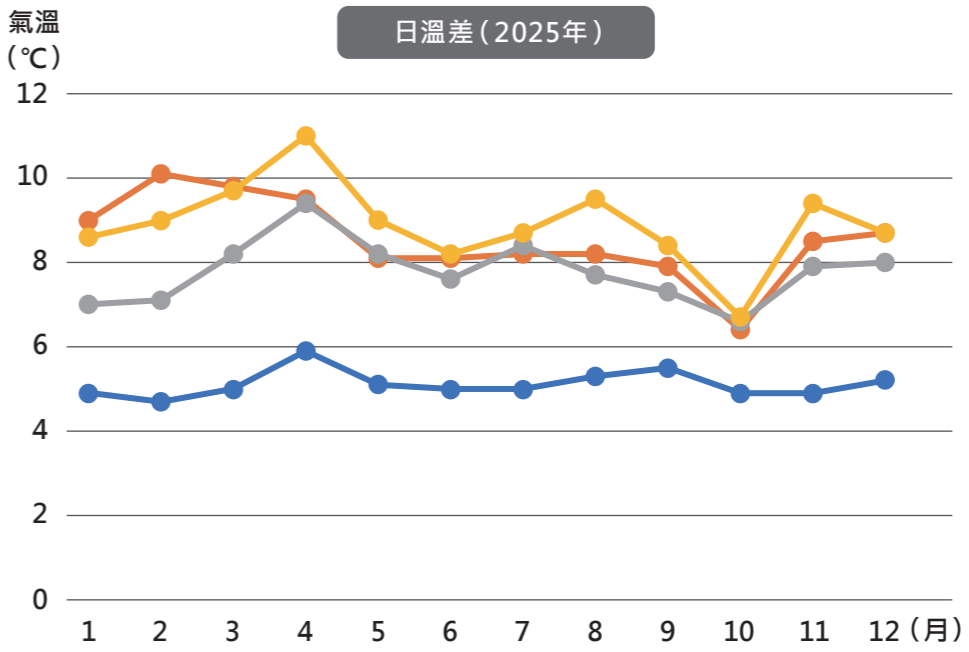
電力供給系統與日本本土分離，並以火力發電為主穩定地供應電力，因此也降低、分散了對電力不足等原因造成的作業中斷或數據損失的風險。



Point 3 氣候穩定，舒適宜人！

沖繩縣是日本唯一位於亞熱帶地區的縣，整年氣候溫暖無雪，因此暖氣的使用頻率低，也有助於節省電費。舉例來說，半導體製造方面追求的無塵室環境溫度據說是23度，接近沖繩的平均氣溫，日溫差也比外縣市小上許多，因而擁有能降低維持恆溫環境成本的優點。

像這樣冷熱溫差小的氣候也成為進駐沖繩的獨特優點。



● 那霸 ● 東京
● 大阪 ● 名古屋

出處：氣象廳 (2025)

沖繩是備受矚目的商業據點，可活用位處東亞中心地帶的地理優勢，不但與亞洲經濟息息相關，更能汲取其活力。

沖繩縣為使沖繩這座身為連結日本與亞洲的國際商業都市更進一步發展，以海上玄關那霸港及空中玄關那霸機場為中心，致力於打造適於開拓亞洲市場的國際物流網。



海外運送

台北 70班/週 所需時間 1:25 (640km)	釜山 14班/週 所需時間 2:15 (1,008km)	福州 2便/週 所需時間 2:50 (803km)
高雄 13班/週 所需時間 1:45 (843km)	香港 28班/週 所需時間 2:35 (1,440km)	曼谷 4班/週 所需時間 4:40 (3,130km)
台中 6便/週 所需時間 1:40 (746km)	北京 2班/週 所需時間 3:40 (1,852km)	吉隆坡 5班/週 所需時間 7:30 (3,800km)
首爾 42班/週 所需時間 2:20 (1,260km)	上海 21班/週 所需時間 2:00 (806km)	新加坡 6班/週 所需時間 5:10 (3,760km)

· 每個禮拜在首爾-下地島間有5個航班
· 每個禮拜在首爾-石垣島間有5個航班
· 每個禮拜在香港-石垣島間有7個航班

※從那霸機場到各目的地的大約所需時間

國內運送

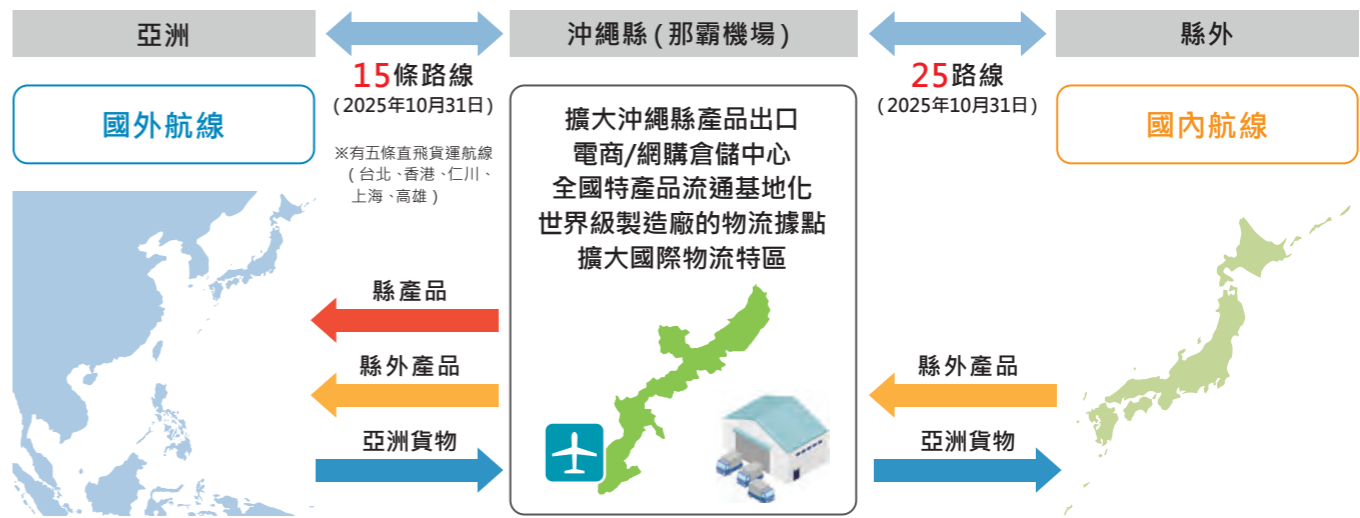
東京 42班/天 所需時間 2:20 (1,687km)	羽田 36班/天 成田 6班/天	1班/天
名古屋 14班/天 所需時間 2:05 (1,483km)		○新千歲 ○松山
關西 27班/天 所需時間 1:50 (1,261km)	關西 14班/天 伊丹 5班/天 神戶 8班/天	○仙台 ○高松
福岡 24班/天 所需時間 1:30 (1,008km)		○新潟 ○宮崎
鹿兒島 2班/天 所需時間 1:15 (758km)		○茨城 ○熊本
岡山 3班/天 所需時間 1:50 (1,165km)		○小松 ○奄美
		○靜岡 ○與論
		○廣島 ○沖永良部
		○岩國

■ 連結日本與亞洲主要都市的那霸機場

那霸機場有自日本國內各地及亞洲主要城市皆在4小時航程以內的豐富航線網絡，具有國際航空物流樞紐的優勢。因此，沖繩縣以成為國際物流據點為目標，正在推行除了專用貨機以外，尚會善用那霸機場客運航班載貨空間的運輸模式。為了滿足電子商務等多地點和高頻次的需求，正在努力擴充此運輸模式及提高其認知度，並透過加強物流功能，進而強化並擴充國際航空物流網絡。

沖繩國際物流樞紐

- 重點**
 - ◆除了專用貨機之外，尚會建構善用那霸機場客運航班載貨空間的航空物流網絡
 - ◆致力於亞洲動力的措施
 - ◆因應電子商務等物流需求
- 效果**
 - ◆建構高機能的國際航空物流樞紐，包括促使物流網絡多樣化、降低成本、提升便利性等等
 - ◆建構縣產品、縣外產品的商流，更進一步集聚產業等



國內專用貨機的載運

自2024年4月11日起，由雅瑪多集團引進機身，JAL集團擔任運輸的國內專用貨機已開始在那霸機場營運。

當初，每天各有1班來自成田機場及前往北九州機場的單程航班，自2025年12月2日起，則有每天一班往返於成田機場的航班。

(2025年12月2日至2026年2月28日航班時刻表)

■6:00由成田機場出發→9:20抵達那霸機場 ■13:00由那霸機場出發→15:35抵達成田機場

沖繩大交易会

最新舉辦情報！第14屆沖繩大交易会2026

實體商談會 【會期】2026年11月26日(星期四)・27日(星期五) 【會場】沖繩SUNTORY ARENA	線上商談會 【會期】2026年8月至12月中 【會場】線上商談會並未設置實體會場
--	---

日本最大規模的國際商談會，以「食」為主題，目標為活用沖繩國際物流樞紐，以擴大縣產品和全國各地特有產品的海外銷售通路。至今為止，已經舉辦了13次，2025年度有來自國內外的約400家買家和供應商參加，促成了約2,600件的商談。

【聯絡資訊】
Executive Committee of Great Okinawa Trade Fair (inside the Okinawa Industry Promotion Public Corporation)
TEL: +81-98-851-7463 / FAX: +81-98-859-6233
E-mail: daikouekikai@okinawa-ric.or.jp

官方網站 | 影像介紹 (約10分鐘) (限日語)