

生涯学習講座の実施状況調査報告書



沖縄県教育庁生涯学習振興課

平成 26 年 5 月

目 次

1 調査の目的と実施概要1
2 調査結果	
(1)平成25年度間市町村教育委員会対象別講座状況3
(2)平成25年度間市町村教育委員会学習内容別講座状況4
(3)対象別講座状況5
(4)各地区対象別講座状況7
(5)生涯学習受講者数10
(6)平成25年各市町村社会教育主事設置状況11
3 考察12
資料	
調査様式13

はじめに

本県では「第一次沖縄県生涯学習推進計画(平成7年度～平成13年度)」、「第二次沖縄県生涯学習推進計画(平成14年度～平成23年度)」に基づき、学習機会の提供や指導者の養成・確保、生涯学習情報システムの整備、生涯学習関連施設の整備・充実を図るなど、生涯学習環境づくりを進めてまいりました。

その実績を踏まえ、平成23年度に「第三次沖縄県生涯学習推進計画(平成24年度～平成33年度)」を策定し、潤いと生きがいのある生涯学習社会の実現を全部局及び関係機関が一体となり推進しているところであります。

今回実施した「生涯学習講座の実施状況調査」は平成11年度から毎年実施してきた調査項目を、平成25年度より文部科学省による「社会教育調査」に準じたものとしております。この調査で、各市町村における生涯学習講座の実施状況を把握し、県民の生涯学習に対する動向を集約・分析することで、本県の教育施策の基礎資料とすることを趣旨としています。

この調査が、関係者各方面で広く活用され潤いと生きがいのある生涯学習社会の実現に役立てていただければ幸いです。

結びに、本調査を実施するにあたり御協力頂いた市町村教育委員会及び関係各位に、深く感謝申し上げます。

平成26年5月

沖縄県教育庁生涯学習振興課
課長 平良朝治

1 調査の目的と実施概要

(1) 目的

各市町村における生涯学習講座の実施状況を調査し、県民の生涯学習に対する動向を集約・分析することで、本県の教育施策の基礎資料とする。

(2) 主催：沖縄県教育委員会

(3) 調査内容

各市町村教育委員会が直接実施した講座や公民館講座等の講座名、講座回数、講座内容、対象者、受講者数等

(4) 調査の対象となる期間

調査年度は平成 25 年4月1日から平成 26 年3月 31 日までの1年間

(5) 調査対象

沖縄県内の全市町村

(6) その他

調査項目の「対象別」や「学習内容別」に関しては別紙1を参照

対象別

- 青少年対象
青少年を対象とする少年教室、青年学級・青年教室等。
- 成人一般対象
成人一般を対象とする成人学級・成人学校・市民学校・生活学校・専門講座・夏期講座・市民大学等
- 女性のみ対象
女性のみを対象とする女性学級・女性講座・女性教室・女性大学等
- 高齢者のみ対象
おおむね60歳以上の高齢者のみを対象とする高齢教室・高齢者学級・高齢者大学・老人大学等。
- その他
男性のみ、幼児と保護者など上記以外で、複数が対象となっている場合を含みます。

学習内容別(詳細は別紙2を参照)

- 教養の向上
教養を高め、情操を養って精神的なうるおいをもたらし、豊かな個別の実現のための教育。
- 趣味・けいこごと
- 体育・レクリエーション
身体活動や仲間との共同生活のための体育・レクリエーションに関する教育。
- 家庭教育・家庭生活
子どもの教育に関するもの、家庭生活の在り方についての教育。
- 職上知識・技術の向上
専門的職務に従事している者の現職教育、有職者の職業資質の向上、勤労青少年に対する教育、転職・再就職等のための教育。
- 市民意識・社会連帯意識
社会の構成員としての自覚をもち、よりよい地域社会の形成に積極的に参加し、国家・社会の在り方に深い関心をもつ、公民としての人間を形成するための教育。

2 調査結果

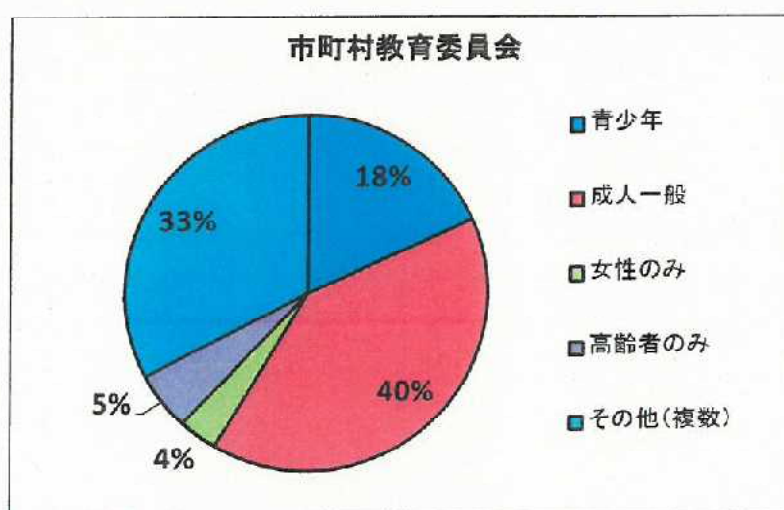
(1) 平成25年度間市町村教育委員会対象別講座状況（表1）

市町村教育委員会で実施した学級・講座の件数を対象別にみると、「成人一般」501件（40.3%）で最も多く、次いで「その他（複数）」407件（32.7%）、「青少年」227件（18.2%）が上位3つとなっている。

平成24年度間と比較すると、青少年対象が45件増加に対し、親子等の複数対象が48件減少している。また、高齢者対象が17件増加し、その他は昨年とほぼ同数である。

表1 平成25年度間市町村教育委員会対象別学級・講座数

	青少年	成人一般	女性のみ	高齢者のみ	その他(複数)	合計
市町村教育委員会	227	501	43	66	407	1244
(平成24年度間)	(172)	(508)	(42)	(49)	(450)	(1221)
構成比	18.2%	40.3%	3.5%	5.3%	32.7%	100%
国頭地区	60	50	3	6	45	164
中頭地区	80	228	20	9	129	466
那覇地区	55	53	6	18	159	291
島尻地区	15	77	8	25	42	167
宮古地区	12	69	0	3	11	95
八重山地区	5	24	6	5	21	61



(2)平成25年度間市町村教育委員会学習内容別講座状況（表2）

市町村教育委員会で実施した学級・講座の件数を学習内容別にみると、「教養の向上（趣味・稽古ごと）」382件（30.7%）が最も多く、次いで「家庭教育・家庭生活」274件（22%）、「体育・レクリエーション」227件（18.2%）が上位3つとなっている。

①「教養の向上（趣味・稽古ごと）」382件の内訳では、染物教室や陶芸教室等の「手工芸・陶芸」80件が最も多く、次いで折紙教室・親子おもちゃ作り等の「工芸・模型」70件、「美術実技」35件が上位3つとなっている。

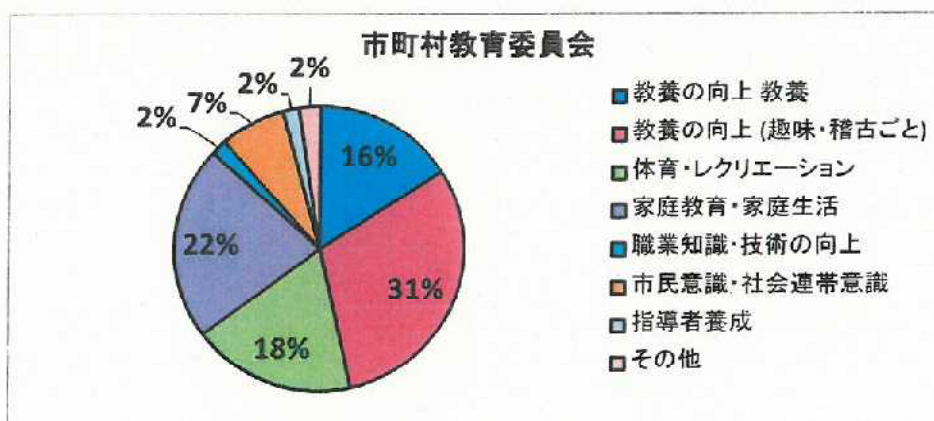
②「家庭教育・家庭生活」274件の内訳では、「料理・食品・食生活」67件が最も多く、次いで「育児・保育・しつけ」48件、「読書・読み聞かせ」46件が上位3つとなっている。

③「体育・レクリエーション」227件の内訳では、「体操・トレーニング・ヨガ・エアロビクス」65件が最も多く、次いでキンボール・グランドゴルフ等の「ニュースポーツ」52件、「野外活動」23件が上位3つとなっている。

表2 平成25年度間市町村教育委員会学習内容別学級・講座数

	教養の向上		体育・レクリエーション	家庭教育・家庭生活	職業知識・技術の向上	市民意識・社会連帯意識	指導者養成	その他	合計
	教養	(趣味・稽古ごと)							
市町村教育委員会 (平成24年度間)	197 (169)	382 (421)	227 (198)	274 (291)	22 (18)	90 (68)	22 (30)	30 (28)	1244 (1221)
構成比	15.8%	30.7%	18.2%	22%	1.8%	7.2%	1.8%	2.4%	100%
平成23年社会教育調査	15219	26741	21211	40122	680	10839	2375	2777	120164
構成比	12.7%	22.3%	17.7%	33.4%	0.7%	9%	2%	2.3%	100%
国頭地区	38	44	24	48	2	4	1	3	164
中頭地区	51	150	88	117	9	28	15	8	466
那覇地区	63	51	73	51	7	29	4	13	291
島尻地区	24	64	19	39	4	13	1	3	167
宮古地区	3	62	17	11	0	2	0	0	95
八重山地区	18	11	6	8	0	14	1	3	61

※平成23年社会教育調査(3年に1度調査):平成22年度間都道府県・市町村教育委員会における学習内容別学級・講座数



(3) 対象別講座状況 (表3)

成人一般対象に実施した学級・講座件数を学習内容別みると、「教養の向上（趣味・稽古ごと）」190件が最も多く、次いで「家庭教育・家庭生活」120件、「体育・レクリエーション」75件が上位3つとなっている。

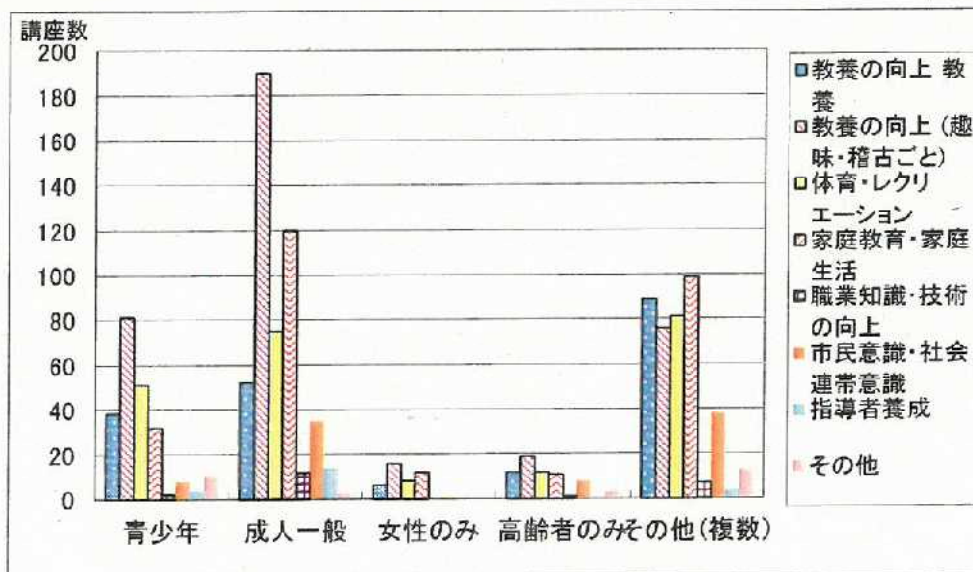
その他（複数）対象に実施した学級・講座では、夏休み期間に親子を対象とした講座が多く、学習内容別で比較すると「家庭教育・家庭生活」99件、「教養の向上（教養）」89件、「体育・レクリエーション」81件の順に講座が開催されている。

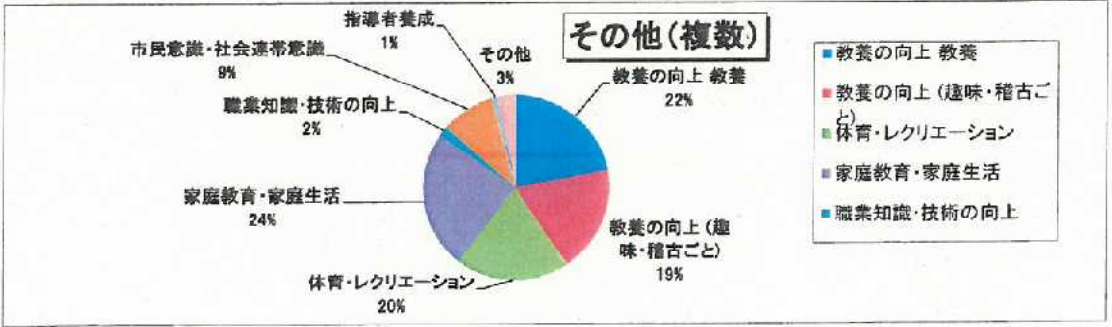
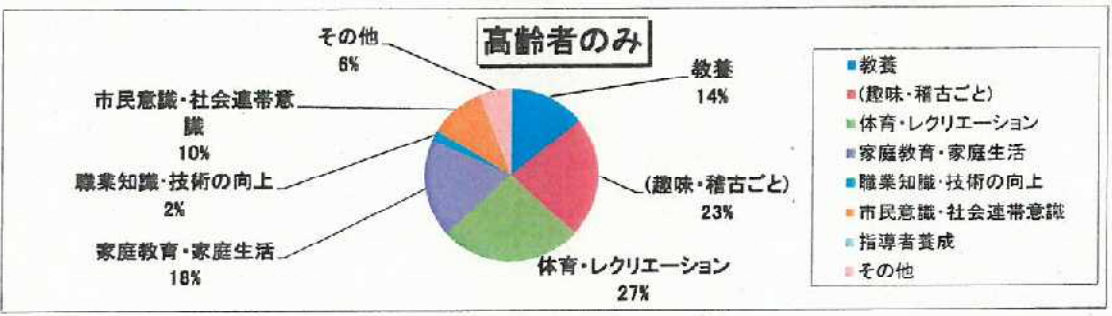
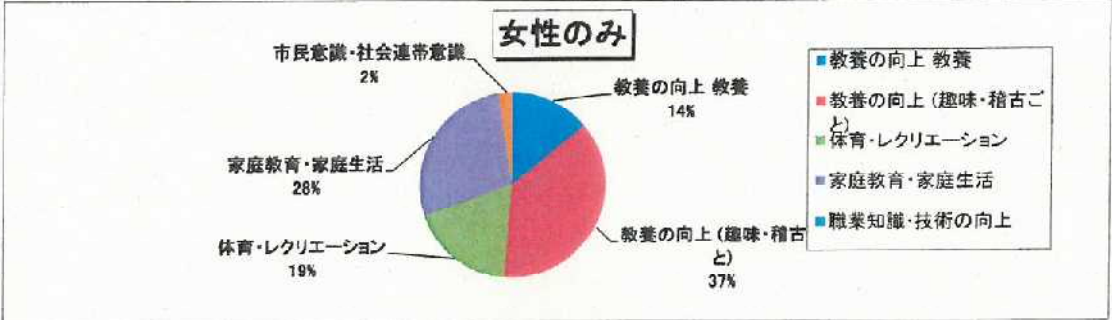
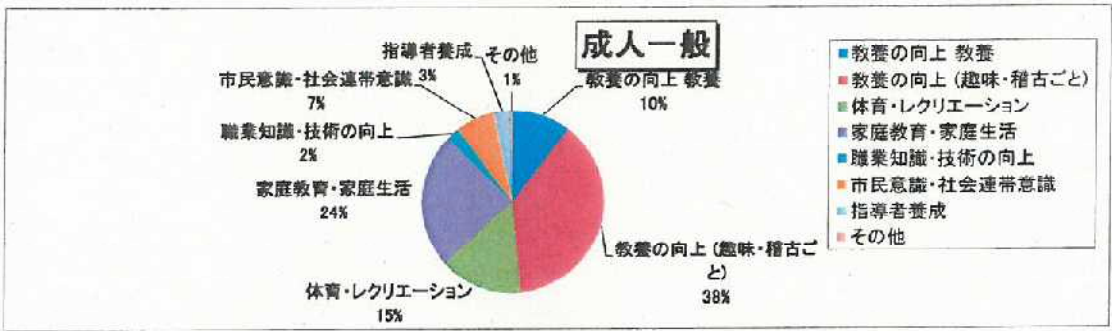
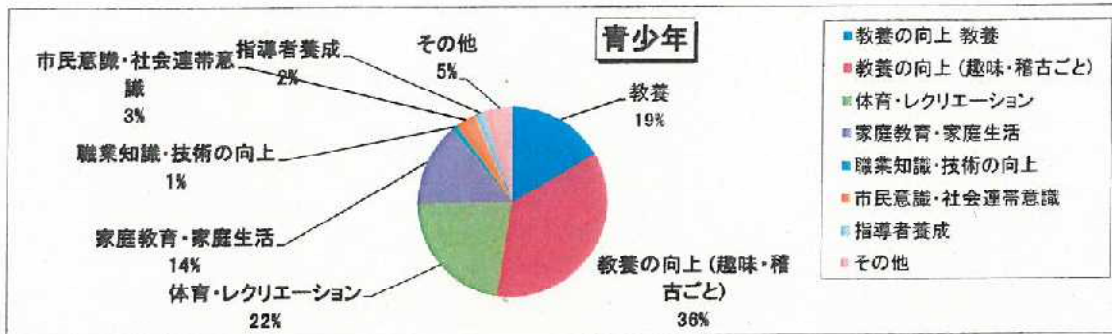
青少年対象に実施した学級・講座件数を学習内容別みると、「教養の向上（趣味・稽古ごと）」81件が最も多く、次いで「体育・レクリエーション」51件、「教養の向上（教養）」38件が上位3つとなっている。

対象別では、女性のみや、高齢者のみを対象とした講座が少なく、また、学習内容別では、「職業地知識・技術の向上」、「市民意識・社会連帯意識」、「指導者養成に関する講座」が全体的に講座数が少ない。

表3 平成25年度間対象別学習内容別学級・講座数

	教養の向上		体育・レクリエーション	家庭教育・家庭生活	職業知識・技術の向上	市民意識・社会連帯意識	指導者養成	その他	合計
	教養	(趣味・稽古ごと)							
青少年	38	81	51	32	2	8	4	11	227
成人一般	52	190	75	120	12	35	14	3	501
女性のみ	6	16	8	12	0	1	0	0	43
高齢者のみ	12	19	12	11	1	8	0	3	66
その他(複数)	89	76	81	99	7	38	4	13	407
合計	197	382	227	274	22	90	22	30	1244

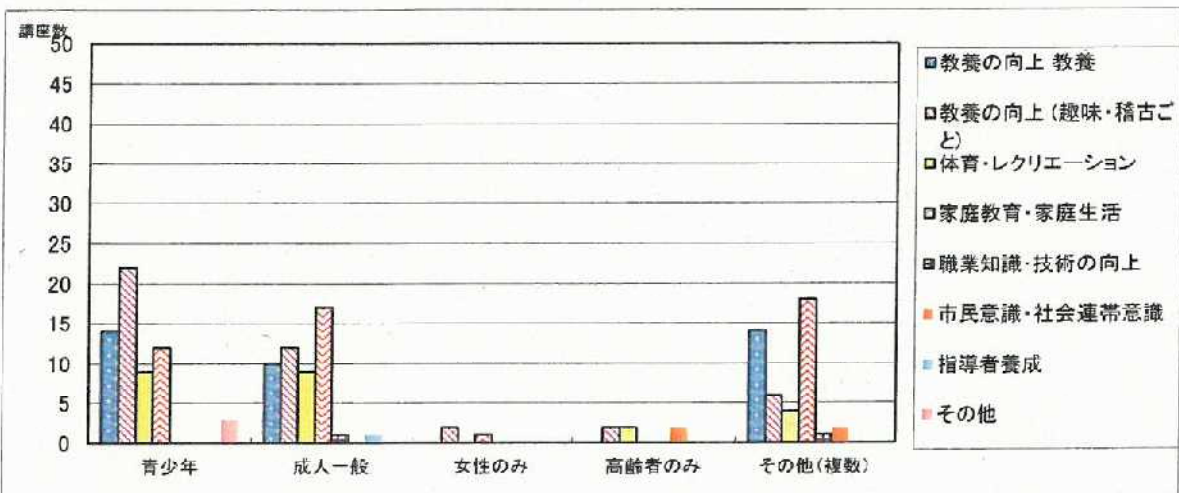




(4) 各地区対象別状況

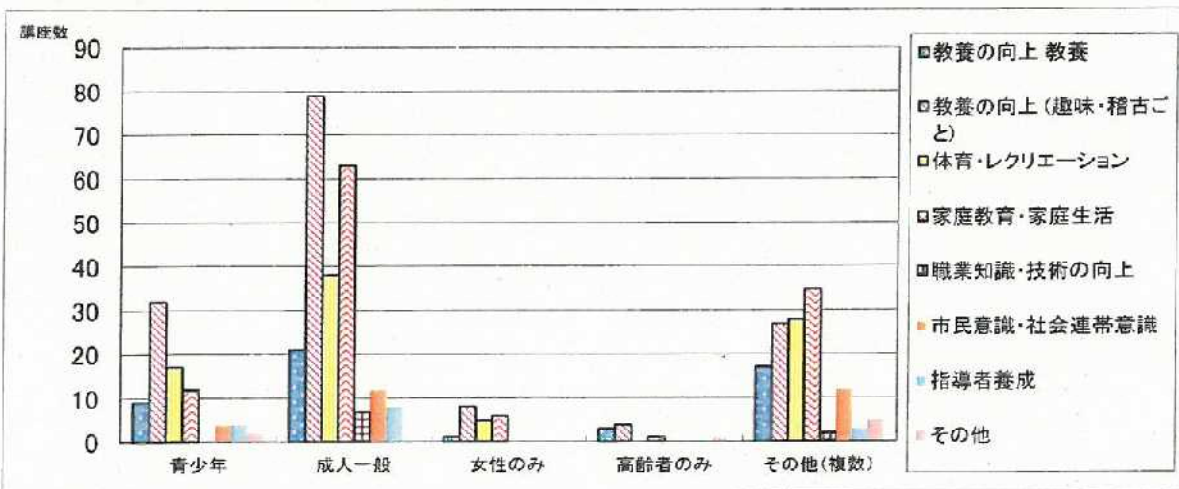
① 国頭地区

	教養の向上		体育・レクリエーション	家庭教育・家庭生活	職業知識・技術の向上	市民意識・社会連帯意識	指導者養成	その他	合計
	教養	(趣味・稽古ごと)							
青少年	14	22	9	12	0	0	0	3	60
成人一般	10	12	9	17	1	0	1	0	50
女性のみ	0	2	0	1	0	0	0	0	3
高齢者のみ	0	2	2	0	0	2	0	0	6
その他(複数)	14	6	4	18	1	2	0	0	45
合計	38	44	24	48	2	4	1	3	164



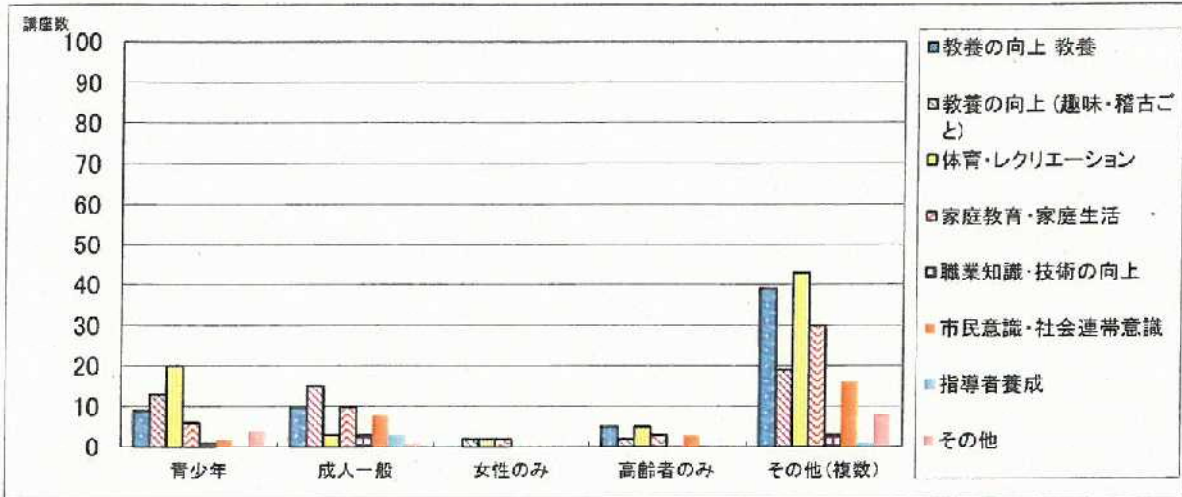
② 中頭地区

	教養の向上		体育・レクリエーション	家庭教育・家庭生活	職業知識・技術の向上	市民意識・社会連帯意識	指導者養成	その他	合計
	教養	(趣味・稽古ごと)							
青少年	9	32	17	12	0	4	4	2	80
成人一般	21	79	38	63	7	12	8	0	228
女性のみ	1	8	5	6	0	0	0	0	20
高齢者のみ	3	4	0	1	0	0	0	1	9
その他(複数)	17	27	28	35	2	12	3	5	129
合計	51	150	88	117	9	28	15	8	466



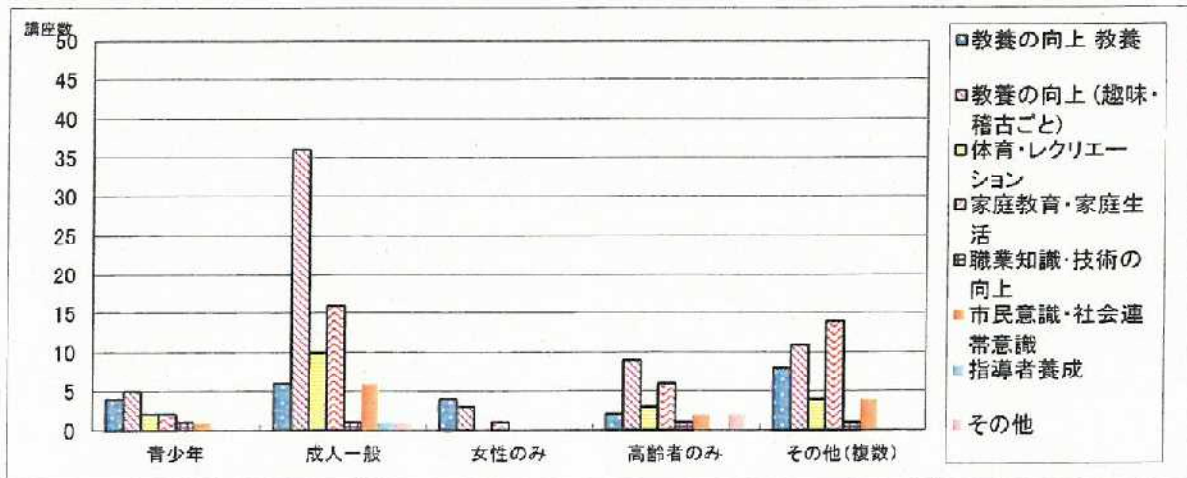
③ 那覇地区

	教養の向上		体育・レクリエーション	家庭教育・家庭生活	職業知識・技術の向上	市民意識・社会連帯意識	指導者養成	その他	合計
	教養	(趣味・稽古ごと)							
青少年	9	13	20	6	1	2	0	4	55
成人一般	10	15	3	10	3	8	3	1	53
女性のみ	0	2	2	2	0	0	0	0	6
高齢者のみ	5	2	5	3	0	3	0	0	18
その他(複数)	39	19	43	30	3	16	1	8	159
合計	63	51	73	51	7	29	4	13	291



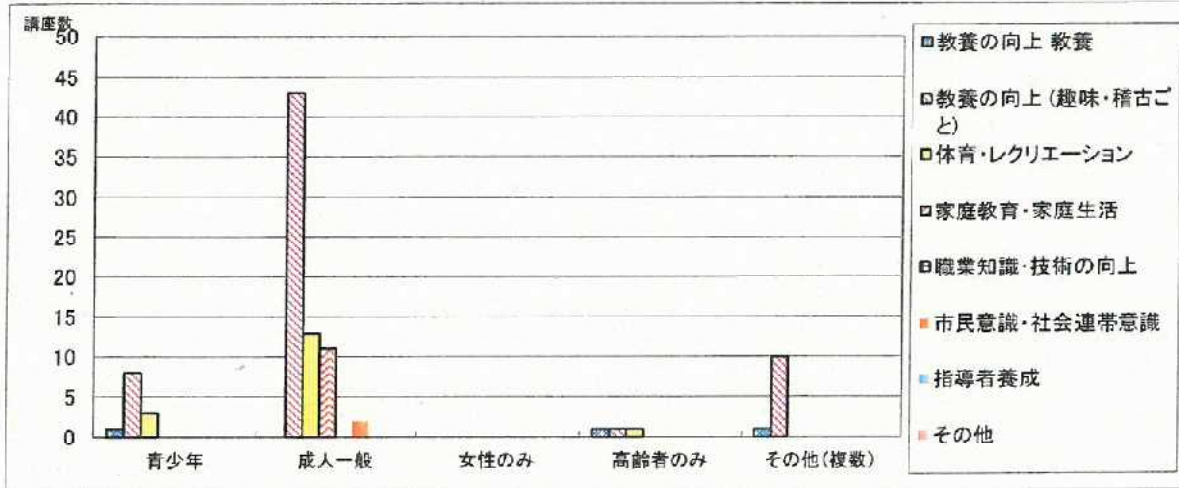
④ 島尻地区

	教養の向上		体育・レクリエーション	家庭教育・家庭生活	職業知識・技術の向上	市民意識・社会連帯意識	指導者養成	その他	合計
	教養	(趣味・稽古ごと)							
青少年	4	5	2	2	1	1	0	0	15
成人一般	6	36	10	16	1	6	1	1	77
女性のみ	4	3	0	1	0	0	0	0	8
高齢者のみ	2	9	3	6	1	2	0	2	25
その他(複数)	8	11	4	14	1	4	0	0	42
合計	24	64	19	39	4	13	1	3	167



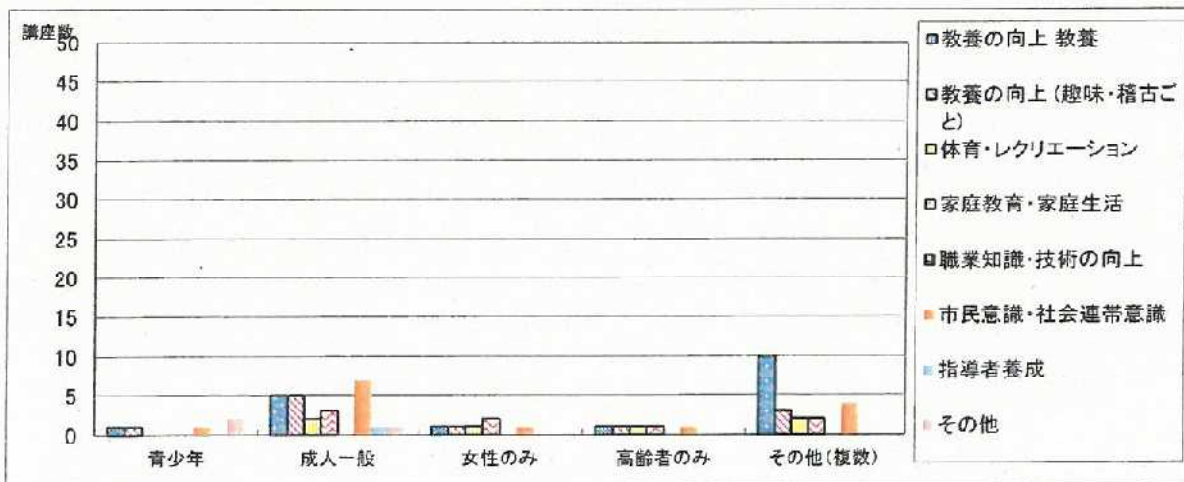
⑤ 宮古地区

	教養の向上		体育・レクリエーション	家庭教育・家庭生活	職業知識・技術の向上	市民意識・社会連帯意識	指導者養成	その他	合計
	教養	(趣味・稽古ごと)							
青少年	1	8	3	0	0	0	0	0	12
成人一般	0	43	13	11	0	2	0	0	69
女性のみ	0	0	0	0	0	0	0	0	0
高齢者のみ	1	1	1	0	0	0	0	0	3
その他(複数)	1	10	0	0	0	0	0	0	11
合計	3	62	17	11	0	2	0	0	95



⑥ 八重山地区

	教養の向上		体育・レクリエーション	家庭教育・家庭生活	職業知識・技術の向上	市民意識・社会連帯意識	指導者養成	その他	合計
	教養	(趣味・稽古ごと)							
青少年	1	1	0	0	0	1	0	2	5
成人一般	5	5	2	3	0	7	1	1	24
女性のみ	1	1	1	2	0	1	0	0	6
高齢者のみ	1	1	1	1	0	1	0	0	5
その他(複数)	10	3	2	2	0	4	0	0	21
合計	18	11	6	8	0	14	1	3	61



(5)生涯学習講座受講者数

生涯学習講座の受講者数の推移として、平成23年度114,114人を最大値に平成24年度109,925人、平成25年度103,325人と減少している。

平成25年度間各地区受講者数は、人口比率で比較すると宮古地区16.2%が最も高く、那覇地区12.1%、国頭5.9%の順になっている。また、県全体では7.3%である。

①講座受講者数の推移

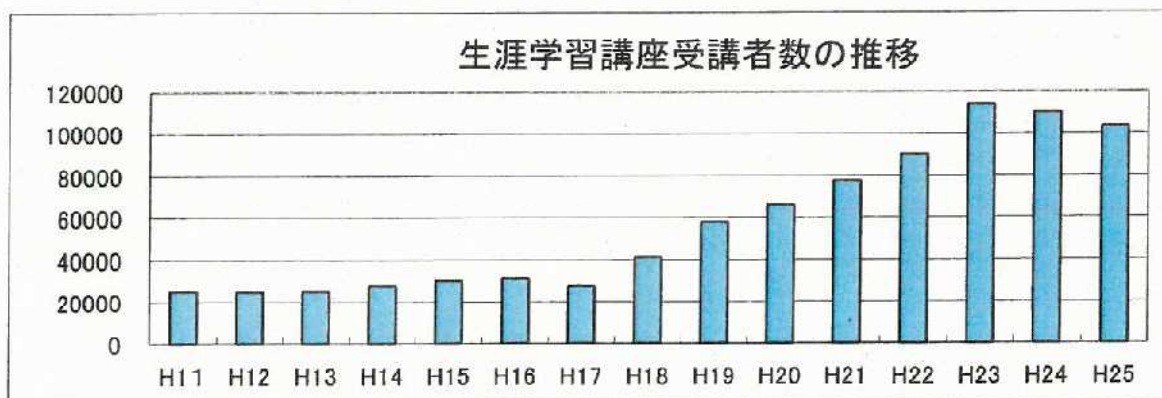
年度	市町村講座
H11	25140
H12	25028
H13	25191
H14	27694
H15	30277
H16	31065
H17	27503
H18	41405
H19	57884
H20	66245
H21	77657
H22	90168
H23	114114
H24	109925
H25	103325

②平成25年度間各地区受講者数

	受講者数	人口(H26.3.1)	比率
国頭地区	6,922	118,052	5.9%
中頭地区	22,269	507,486	4.4%
那覇地区	53,635	443,523	12.1%
島尻地区	10,939	245,395	4.5%
宮古地区	8,558	52,971	16.2%
八重山地区	1,002	52,577	1.9%
合計	103,325	1,420,004	7.3%



生涯学習講座受講者数の推移



(6) 平成25年度各市町村における社会教育主事設置状況

	連番	市町村名	社教主事発令		発令者 総数	有資格者	
			有	無		有無	有資格者数
社教主事設置義務有	1	本部町		×	0	×	0
	2	名護市	○		6	○	8
	3	金武町	○		1	○	2
	4	うるま市	○		1	○	7
	5	恩納村	○		2	○	7
	6	読谷村		×	0	○	1
	7	嘉手納町		×	0	○	2
	8	沖縄市	○		1	○	6
	9	北谷町	○		1	○	2
	10	宜野湾市	○		1	○	3
	11	北中城村		×	0	○	2
	12	中城村		×	0	○	1
	13	西原町		×	0	×	0
	14	浦添市	○		1	○	4
	15	那覇市	○		1	○	8
	16	豊見城市	○		1	○	1
	17	糸満市		×	0	○	7
	18	八重瀬町		×	0	○	2
	19	南城市	○		1	○	3
	20	与那原町	○		1	○	5
	21	南風原町	○		1	○	2
	22	宮古島市		×	0	○	2
	23	石垣市		×	0	○	4
小計			13 56.5%	10 43.5%	19	21 91.3%	79
社教主事設置義務無※	1	国頭村		×	0	○	1
	2	大宜味村		×	0	×	0
	3	東村		×	0	×	0
	4	今帰仁村		×	0	○	1
	5	宜野座村	○		1	○	3
	6	伊江村		×	0	○	1
	7	伊平屋村	○		1	○	1
	8	伊是名村		×	0	×	0
	9	久米島町		×	0	○	1
	10	南大東村		×	0	×	0
	11	北大東村		×	0	×	0
	12	渡嘉敷村		×	0	×	0
	13	座間味村		×	0	×	0
	14	粟国村		×	0	×	0
	15	渡名喜村		×	0	×	0
	16	多良間村		×	0	○	1
	17	竹富町		×	0	○	2
	18	与那国町		×	0	○	1
小計			2 11.1%	16 88.9%	2	9 50%	12
合計			15 36.6%	26 63.4%	21	30 73.2%	91

※社会教育法等の一部を改正する法律(昭和34年)の施行の際、人口1万人未満の町村にあっては、当分の間、社会教育主事を置かないことができるとされている。

3 考察

調査内容は、各市町村教育委員会が直接実施した講座及び公民館で開催された学級・講座等に対し、それぞれの受講者数のほか、「青少年」「成人一般」等の対象別分類及び「教養の向上」「体育・レクリエーション」等の学習分野別分類を調査した。

まず、最初に平成25年度間に各市町村で開催された学級・講座数は1,096件であった。

また、1つの講座に対し、複数の学習分野別にまたがる講座（例：成人学級などのシリーズもの）が55件あり、学習分野ごとに1講座としてみると平成25年度間市町村教育委員会講座の合計は1,244件（平成24年度間から23件増）となる。

その中で、受講者数が比較的に多い講座は、夏休み期間の巡回イベント講座、サッカーや空手等の体育・レクリエーション分野のスポーツ教室、週1回以上定期的に行われている講座（例：市民大学講座や書道教室等）である。反面、講座を開設したものの受講者0の報告数が5件である。各講座の企画の際には、講座の開催時期の検討、受講者のニーズの把握、魅力ある学習プログラムの開発に取り組む必要がある。

次に、対象別で分類した結果（表1）から、全体的な傾向として、「成人一般」と「その他（複数対象）」の割合が約7割を占めている。

また、学習分野別に分類した結果（表2）から、平成23年度社会教育調査（主催：文部科学省）の構成比と比較すると、沖縄県は「教養の向上」の割合が10%ほど上回っているのに対し、「家庭教育・家庭生活」の割合は10%ほど下回っている。

さらに、対象別分類状況をあわせた結果（表3）から、「職業知識・技術の向上」では「女性のみ」、指導者養成では「女性のみ」「高齢者のみ」の講座が実施されていない状況である。各市町村では、多様化する学習ニーズに応えるためにも、各対象者に対して「職業知識・技術の向上」「市民意識・社会連帯意識」「指導者養成」に関する講座の拡充及び「女性のみ」「高齢者のみ」を対象に絞った講座の開設を期待する。

続いて、生涯学習講座受講者数の推移の結果から、平成11年度から平成23年度までの増加傾向に対し、平成25年度まで減少傾向である。また、平成25年度間各地区受講者数及び平成25年度各市町村社会教育主事設置状況から、社会教育主事を設置している地区比率と各地区の受講者比率との相関関係がない状況である。

県教育委員会としては、教育目標である生涯学習社会の実現を図るためにも生涯学習・社会教育指導者の養成及び資質向上研修会の充実を図り、各地域における社会教育主事による生涯学習機会の活性化につなげていきたい。また、平成26年度新たに家庭教育力促進「家一なれ」事業を展開する。各地区における家庭教育講座の拡大・充実につなげていきたいものである。

(様式1)

生涯学習講座についての調査

平成25年4月1日～平成26年3月31日に実施した講座

教育委員会名：		担当者名：		TEL() FAX()												
番号	講座名	回数	対象別 (該当項目に○を記入)					学習内容別 (該当項目を選択)					受講者数			
			青少年	成人一般	女性のみ	高齢者のみ	その他 (複数対象)	教養の向上 趣味・けいここと	体育・レクリエーション	家庭教育・家庭生活	職業知識・技術の向上	市民意識・社会連帯意識		指導者養成	その他	
1																
2																
3																
4																
5																
6																
7																
8																
9																
10																

分野	学習内容	履修の具体例	
教養の向上	外国語	楽しい英会話体験教室、フランス語講座、ハンガール後講座	
	文学	文学講座	
	歴史	西洋史講座 琉球史	
	自然科学	自然科学史講座	
	哲学・思想	西洋の哲学者たち	
	心理学・カウンセリング	ロールプレイング、カウンセリング講座	
	映画鑑賞	〇〇関東作品鑑賞講座、地域ゆかりの映画鑑賞講座	
	芸術鑑賞(音楽・演劇等)	伝統文化鑑賞講座、音楽いろいろ講座	
	自然観察・天体観測	バードウォッチング教室、磯辺の観察講座、冬の星座観察講座、昆虫教室、地層観察講座	
	その他		
	趣味・けいこ	茶道・茶道・書道	茶道教室、書道教室
		俳句・短歌・川柳	俳句教室 琉歌
		将棋・囲碁・カルタ	囲碁教室・親子将棋教室
		音楽実技(合唱・演奏・演劇等)	楽塾教室、ギター、ウクレレ、ピアノ、吹奏楽、大正琴、コーラス、カラオケ
		ダンス・舞踊	社交ダンス講座、ジャズダンス講座、ヒップホップ、フラメンコ
		芸能(日舞・詩吟・民謡等)	日本舞踊、詩吟講座、民謡講座、漫才、落語、琉球舞踊
		美術実技(絵画・版画・彫刻等)	水墨画講座、版画教室、絵手紙教室
		手工芸・陶芸	親子陶芸教室、染色、アートフラワー、革細工、ステンドグラス、パッチワーク、刺繍
		工作・環境	夏休み工作教室、紙飛行機、竹とんぼ、カービング、竹細工、貝細工
		写真・ビデオ	デジタルカメラ教室、デジタル画像処理講座、ビデオ編集講座
パソコン・IT	IT入門講座、パソコン基礎講座、インターネット入門講座		
その他			
体育・レクリエーション	球技(テニス・卓球・バレーボール・サッカー等)	初心者テニス教室、卓球教室、バレーボール入門教室	
	ランニング	健康ランニング講座、ジョギング教室	
	水泳	水中ウォーキング教室、クロール入門教室	
	武道(柔道・剣道等)	柔道、剣道、空手、合気道、少林寺、太極拳	
	体操・トレーニング・ヨガ・エアロビクス	体操、エアロビクス、竹踏み、ストレッチ教室、ダンベル教室	
	ニススポーツ	ゲートボール、ティーボール、スポーツチャンバラ、ビーチボール、ターゲットバードゴルフ	
	ゴルフ・スキー・スケート	初心者スケート教室ゴルフ教室	
	ハイキング・登山	健康ハイキング講座、軽登山入門講座、団塊世代のための山歩き講座	
	野外活動	野外体験教室、ウォークラリー、農業体験教室、親子キャンプ教室	
	その他		
家庭教育・家庭生活	育児・保育・しつけ	家庭教育学級、子育て講座	
	くらしの知恵・技術	実用講座、家庭法律、家計簿、手紙、センスアップ、テーブルマナー	
	読書・読み聞かせ	紙芝居、朗読、親子読書会	
	生活体験・異年齢交流	通学合宿、セカンドスクール、合宿通学、子ども生活体験教室	
	健康・生活習慣病予防・薬品	健康講座、健康料理教室、指圧教室、健康学	
	料理・食品・食生活	子ども料理教室、お正月料理、郷土料理、ティーパーティー	
	年中行事・冠婚葬祭	お正月門松としめ縄づくり	
	介護・看護	介護講座	
	生活設計・ライフプラン	生きがい教室、生活設計講座	
	住まい・住環境	住まいのお手入れ講座、家庭で行う防犯対策講座	
安全・災害対策	家庭での災害対策講座、家庭で行う防犯対策講座		
洋裁・和裁・編み物・着付け	着付け教室、浴衣づくり		
園芸(ガーデニング・盆栽等)	園芸教室、冬のガーデニング教室、野菜作り教室、ハーブ栽培教室、箱庭づくり、家庭菜園講座		
その他			
職業知識・技術の向上	農業水産技術	農業技術、酪農、栽培漁業、遺伝子技術	
	工業技術	電気、土木、建築技術、自動車整備	
	コンピュータ・情報処理技術	ワープロ、表計算、ホームページ作成、ネットワーク管理、コンピュータグラフィック、データベース、デジタル音楽	
	知的財産(著作権等)問題	著作権講座	
	メディアリテラシー	新聞の読み方教室	
	経営・経理・事務管理	企業経営、事務管理、起業	
	編集・制作	編集技術、イラストデザイン、レタリング	
	その他		
市民意識・社会連帯意識	自然保護・環境問題・公害問題	環境講座、水の施設を訪ねる	
	資源・エネルギー問題	エネルギー講座、水資源、食糧問題	
	国際理解・国際情勢問題	国際理解講座、世界の中の日本	
	政治・経済問題	現代政治講座、経済入門教室	
	裁判員制度	裁判員制度	
	科学技術・情報化	講座-情報化社会を生きる、暮らしに身近な科学技術教室	
	男女共同参画・女性問題	男女共同参画セミナー、女性の行き方を考える講座	
	高齢化・少子化	講座「高齢社会に備える」、ライフプラン設計講座、講座「少子化社会を考える」	
	社会福祉(障害者・高齢者福祉・年金等)	手話教室、福祉講座、福祉祭り、点字教室、福祉体験	
	同和問題・人権問題	人権教育	
	教育問題	現代教育事情講座、こどもの非行防止講座	
	消費者問題	消費者教育	
	地域・郷土の理解	郷土史、地域学、地域自然史講座、地域の産業、郷土芸能	
	まちづくり・住民参加	まちづくりセミナー	
	ボランティア活動・NPO	ボランティア体験教室、NPO研究会	
金融・保険・税金	買い貯蓄教室、税金の仕組みがわかる講座		
自治体行政・経営	市役所活用講座		
地域防災対策・安全	防災訓練、交通安全教室		
その他			
指導者養成	施設ボランティア養成	施設ボランティア養成講座	
	各種リーダー養成	子ども会指導者研修会、コミュニティリーダー養成講座、居場所コーディネーター養成講座	
	団体育成・運営技術	PTA広報誌づくり教室、子ども会研修、サークル運営研修会	
その他			
その他	その他		