

平成 13 年 度

沖縄県がん登録事業報告書

—平成10年の罹患集計及び
平成5年罹患者5年生存率—

平成 14 年 3 月

沖縄県福祉保健部健康増進課
沖縄県衛生環境研究所

ま え が き

本県の悪性新生物による死亡は、逐年増加の一途をたどり、昭和52年度から死亡順位は第一位を占めており、平成13年の死亡数は2,275人を数え、総死亡数に占める割合が28.0%となっております。

このような現状にかんがみ、沖縄県では「沖縄県悪性新生物登録事業」を昭和63年から実施しております。この事業は、県内における悪性新生物の罹患実態を把握し、その罹患状況、受療状況、生存状況等の集計及び解析を行い、予防対策を講じることが目的としております。

この報告書は、昭和63年から平成13年までの悪性新生物登録状況についてまとめ、さらに平成10年1月1日から12月31日の間に「がん」と診断された登録データについて、罹患集計と解析を行った結果を掲載しております。

また、昨年のがん登録情報を利活用した調査研究の一環として、5年生存率の調査を実施しましたので、その結果を再度掲載しています。

本書が、関係各方面の皆様方に幅広く活用され、悪性新生物対策の一助となれば幸いに存じます。

おわりに、本事業にご協力いただいております沖縄県医師会、各地区医師会、各医療機関の関係各位に対し厚くお礼申し上げますとともに、今後とも本事業の意義をご理解いただき、なお一層のご協力を賜りますようお願い申し上げます。

平成14年3月

沖縄県福祉保健部長 新垣 幸子

目 次

I. 沖縄県のがん登録事業

1. がん登録事業の目的	1
2. 老人保健法における地域がん登録事業	1
3. 沖縄県がん登録事業の経緯と現状	3
(1)悪性新生物登録票の収集状況	3
(2)悪性新生物登録票診断年別登録状況	5
(3)登録の精度	7
(4)年齢階級別罹患数、罹患率及び年齢調整罹患率	8
(5)年齢調整罹患率の年次推移	11
(6)部位別年齢階級別罹患率（平成9年、沖縄県-全国推計値）	13
(7)診断方法・治療方法	18
1)診断方法（平成10年）	18
2)治療方法（平成10年）	19
(8)部位別、性別、I / D(罹患数 / 死亡数)比	20
(9)平成5年がん罹患患者5年生存率	21
4. 沖縄県悪性新生物登録資料の利用状況	23

II. 参考資料

1. 沖縄県悪性新生物登録事業要綱	25
2. 沖縄県悪性新生物登録事業実施要領	27
3. 沖縄県悪性新生物登録資料の利用に関する規程	35
4. 中央登録室の業務	41
5. 沖縄県の主要死因死亡率の年次推移	43
6. 主要部位別悪性新生物死亡率推移	44
7. 死因別にみた沖縄と全国の比較	46
8. 都道府県別の主な死因の死亡数及び死亡率一覧（平成12年）	47
9. 都道府県別成人病の年齢調整死亡率一覧（平成7年）	51

I 沖縄県のがん登録事業

1. 地域がん登録事業の目的

地域がん登録事業は、一定地域内におけるがん患者の罹患率を測定するもので、沖縄県内に居住する全住民を対象にしている。本県内で発生したがん患者全てについて、発病から診断、治療、そして死亡に至るまで、全過程の情報を医療機関や保健所など多方面から集め、個々の患者ごとにデータを登録している。こうして集められ登録されたデータを集計及び解析することによって、がん罹患の予防対策と患者の有効な治療に役立てることを目的としている。

また、沖縄県のがん登録事業は、登録データの集計・解析によって、受療状況の把握や生存率の測定、がん予防・医療活動の評価などを行い、それらの結果を医療機関へ還元・サービスすると同時に、必要なデータをがん疫学研究へ提供するなど、大切な役割を果たしている。

2. 老人保健法における地域がん登録事業

地域がん登録事業は、「健康診査管理指導等事業実施のための指針」（平成10年3月31日 老健第65号 厚生省老人保健福祉局老人保健課長） 第5成人病登録評価事業により次のように規定されている。

1 趣旨

成人病予防対策及び寝たきり予防対策を効果的に推進するため、成人病登録・評価等部会の指導のもとに、成人病登録・評価事業（がん等の成人病患者を登録し、罹患率、受療状況、生存率等の集計及び解析を行うことをいう。以下同じ。）を行うものである。

2 成人病登録・評価事業

(1) 登録の方法

がん等の登録の方法については、地域の実状を考慮しつつ、関係諸機関の協力を得て決定するものとする。

なお、登録を実施するに当たっては、①「地域がん登録の手引改訂第2版」（厚生省がん研究助成金・地域がん登録の体系化と登録資料の利用に関する研究班、昭和52年12月）②「地域がん登録標準方式」（同、昭和52年11月）を参考にするものとする。

(2) 患者登録票の整備とその保管

収集した情報は個人ごとに整理するとともに患者登録票を作成し、その保管に当たっては個々の患者の秘密が保持されるよう厳重に注意するものとする。

(3) 登録情報の集計、解析及びその結果報告

7 収集、整理した登録情報に基づき、成人病のり患率、受療状況、生存率等

を集計及び解析するものとする。

なお、この際、患者登録票と市町村において実施される健康診査を受診した者の全員又はその一部の者の受診結果とを照合することによって、健康診査の死亡率の減少に対する寄与度等を解析し、成人病予防対策の推進に資するものとする。

イ 解析した結果については年ごとにまとめ、関係機関に報告するものとする。

(4) 登録の精度の管理とその向上

登録に当たっては、その精度を常に管理し、その向上に努めるものとする。

そのため、医療機関等に対し届出体制の整備を依頼するとともに、必要に応じて医療機関等に出張し、情報を採録するものとする。

(5) その他の留意事項

この事業を推進するに当たっては、医師会、医療機関、大学、保健所、市町村等関係機関の協力を求め、これらの機関と密接な連携を保つものとする。

また、新寝たきり老人ゼロ作戦総合推進事業実施要綱における脳卒中情報システム事業に掲げる脳卒中委員会と連携し、成人病登録・評価事業の充実を図るものとする。

3. 沖縄県がん登録事業の経緯と現状

沖縄県は、国の対がん 10か年総合戦略（昭和 58年 6月 7日がん対策関係閣僚会議決定）の推進に対応して、昭和 60年にがん特別事業を実施し、その後次のような経緯をたどっている。

昭和63年1月	沖縄県悪性新生物登録事業（がん登録事業）スタート。
平成元年	沖縄県独自の悪性新生物登録管理システムが開発され、入力・照合作業が省力化された。
平成7年	悪性新生物登録票の様式変更があり、進行度と受診動機、ICD10の入力項目が追加された。
平成8年	「沖縄県悪性新生物登録資料の利用に関する規程」が定められた。
平成11年	老人保健強化推進特別事業により、ウィンドウズ版対応、病理組織及びGIS入力項目の追加等、プログラムが大幅修正された。
平成12年	平成5年がん罹患者5年生存率調査実施（厚生省がん助成金による「地域がん登録」研究班への協同研究者として参加：主任研究者 大島 明 大阪府立成人病センター）。
平成13年	平成5年がん罹患者5年生存率調査結果の報告（厚生省がん助成金による「地域がん登録」研究班への協同研究者として参加：主任研究者 大島 明 大阪府立成人病センター）。

（1）悪性新生物登録票の収集状況

悪性新生物登録票の収集状況は、平成11年に2,230件、平成12年に1,240件、平成13年に2,811件であった。

中央登録室（衛生環境研究所）のスタッフが医療機関に出かけて、がん患者カルテから登録情報を収集する出張採録によるデータ件数は、平成11年に1,458、平成12年に510、平成13年に2,197であった。平成13年の出張採録件数は、主な県立病院へ出張採録を再開したことによって増加した。

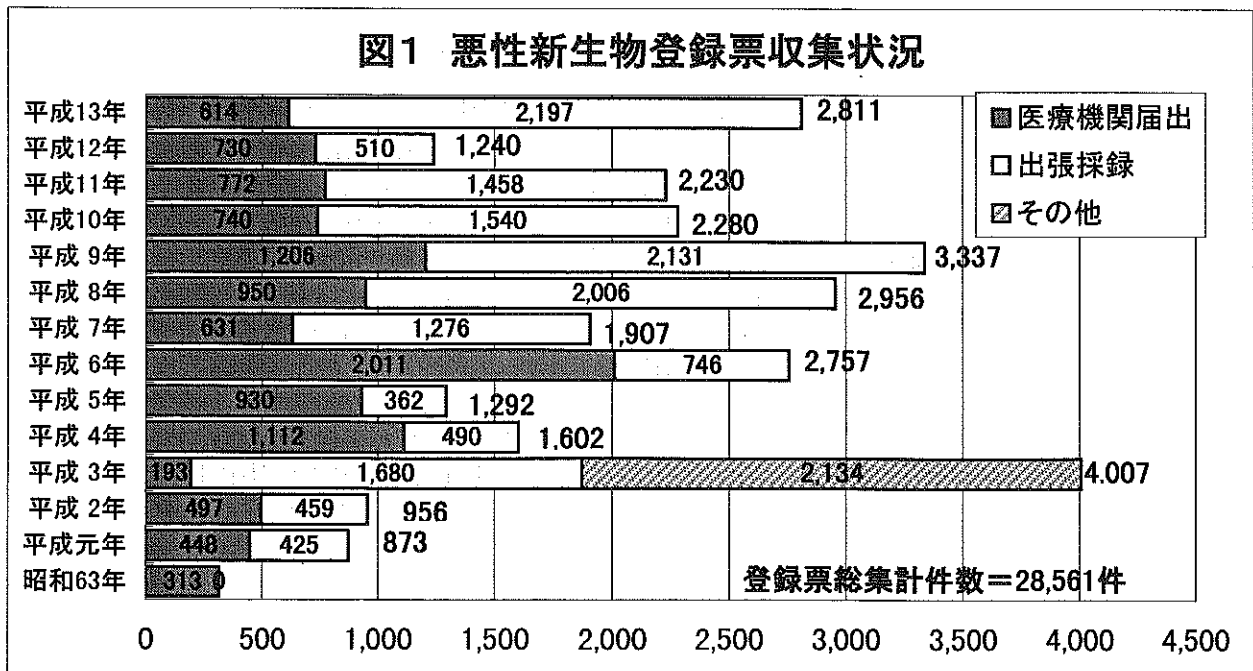
医療機関からの自主的な届出は平成11年に772件、平成12年730件、平成13年に614件であった。

なお、平成3年には沖縄県環境保健部予防課と沖縄県医師会、予防がん学研究所が協同で実施した「第3次がん実態調査」の昭和63年分データ2,134件を沖縄県医師会の了解を得て登録した。

表1 悪性新生物登録票及び死亡情報の収集状況(平成13年12月31日現在)

	登録票件数	内 訳				死亡情報
		医療機関届出	出張採録	(院内登録再掲)	その他	
昭和63年	313	313	0	0	0	0
平成元年	873	448	425	408	0	0
平成2年	956	497	459	459	0	0
平成3年	4,007	193	1,680	443	2,134	0
平成4年	1,602	1,112	490	372	0	0
平成5年	1,292	930	362	362	0	0
平成6年	2,757	2,011	746	746	0	0
平成7年	1,907	631	1,276	530	0	2,405
平成8年	2,956	950	2,006	166	0	3,220
平成9年	3,337	1,206	2,131	420	0	3,798
平成10年	2,280	740	1,540	472	0	1,995
平成11年	2,230	772	1,458	903	0	0
平成12年	1,240	730	510	510	0	7,011
平成13年	2,811	614	2,197	442	0	331
合計	28,561	11,147	15,280	6,233	2,134	18,760

届出件数：医療機関からの届出
 出張採録：病院のカルテ及び院内登録からの採録
 院内登録：病院内登録からの提供
 死亡情報：入手できた死亡票総数



(2) 悪性新生物登録票 診断年別登録状況

昭和63年から平成13年12月までに収集された登録票の総数は、28,561件となる。そのうち、昭和63年以前にがんと診断された者、県外居住者、悪性新生物以外の病名の者、重複届出のあった者等の対象外を除いた数に、平成元年～平成13年の死亡票でがんを確認された者を照合して加えると、平成13年までの最終登録件数は36,659件（男19,489件、女17,170件）である。

なお、平成11年度及び平成12年度中止した主な県立病院での出張採録は、平成13年度より再開した。

表2-1 悪性新生物登録票 診断年別登録状況(部位別、診断年別) (男女)

ICD10コード	部位	63年	元年	2年	3年	4年	5年	6年	7年	8年	9年	10年	11年	12年	13年	合計
C00-C96,D5,D6	全部位	2,270	2,413	2,446	2,953	3,045	3,153	3,226	3,171	3,171	2,827	2,995	2,587	1,358	1,044	36,659
C00-C14	口腔、咽頭	103	78	95	112	103	117	115	123	81	89	109	66	34	30	1,255
C15	食道	82	81	86	89	94	86	99	97	84	89	126	107	43	15	1,178
C16	胃	307	326	304	298	341	358	331	333	334	302	303	274	88	73	3,972
C18	結腸	191	193	202	254	289	305	300	282	301	274	254	242	115	89	3,291
C19-C21	直腸	93	107	116	147	125	129	125	153	144	123	106	81	62	52	1,563
C22	肝臓	84	113	129	126	152	172	166	153	154	136	133	139	39	24	1,720
C23-C24	胆嚢、胆管	51	74	80	122	109	96	121	93	108	110	102	105	35	19	1,225
C25	膵臓	47	67	53	67	83	82	88	75	83	102	85	107	34	6	979
C32	喉頭	28	19	22	35	31	20	45	36	22	27	28	18	12	10	353
C33-C34	気管支、肺	311	385	411	507	487	502	508	516	603	514	630	605	308	247	6,534
C43-C44	皮膚	60	51	48	70	91	77	80	85	82	67	79	46	30	22	888
C50,D05	乳房	142	142	122	153	184	192	183	190	178	128	137	88	180	181	2,200
C53-C55,C58,D06	子宮※1	202	190	182	234	235	221	252	229	217	225	170	75	52	56	2,540
C53-C55,C58	子宮※2	197	176	144	167	160	163	174	149	143	162	140	57	44	50	1,926
C53	子宮頸(再掲)※2	166	143	109	121	121	125	128	101	99	103	115	52	28	41	1,452
C54	子宮体(再掲)※2	29	27	24	35	29	32	37	39	34	52	50	23	17	12	440
C56	卵巣	31	41	47	49	45	38	53	34	44	51	45	22	11	12	523
C61	前立腺	42	27	33	39	44	58	53	55	83	63	78	88	30	44	737
C67	膀胱	54	39	25	53	46	62	51	51	54	45	49	38	34	17	618
C64,C66,C68	腎など	42	30	27	38	37	60	52	60	61	39	34	35	15	16	546
C70-C72	脳、神経系	53	27	37	41	38	36	48	60	45	48	41	30	10	6	520
C73	甲状腺	79	48	69	71	71	68	59	50	47	38	41	23	9	11	684
C81-C85,C96	悪性リンパ腫	61	102	76	95	91	91	107	100	86	80	87	78	46	15	1,115
C88-C90	多発性骨髄腫	10	10	13	28	29	22	12	26	27	24	17	15	11	1	245
C91-C95	白血病	85	114	104	128	131	132	161	124	132	121	90	135	53	30	1,540
C95	ATL(再掲)	41	55	38	50	76	56	80	58	81	90	67	98	23	16	829
	その他	112	149	165	197	189	229	216	246	197	128	214	139	105	65	2,351

※1:上皮内がん含む

※2上皮内がん除く

注:届出までに2~3年かかるので届出件数は近年ほど少ない

表2-2 悪性新生物登録票 診断在別登録状況(部位別、診断在別)

(男)

ICD10コード	部位	63年	元年	2年	3年	4年	5年	6年	7年	8年	9年	10年	11年	12年	13年	合計
C00-C36,D6	全部位	1,225	1,225	1,302	1,501	1,530	1,670	1,635	1,713	1,735	1,458	1,643	1,495	717	507	19,489
C00-C14	口腔、咽喉	74	67	74	82	81	87	94	100	58	63	67	53	31	21	957
C15	食道	72	69	78	81	83	74	90	87	74	77	115	90	39	13	1,042
C16	胃	229	208	206	204	235	247	225	226	230	191	211	192	55	45	2,704
C18	結腸	110	104	107	133	132	177	175	167	174	159	139	127	65	52	1,846
C19-C21	直腸	53	55	67	91	69	75	71	95	97	79	65	44	42	28	931
C22	肝臓	54	65	82	76	89	109	106	99	95	82	88	94	27	19	1,055
C23-C24	胆嚢、胆管	17	32	29	36	47	39	45	34	49	38	44	43	16	10	479
C25	膵臓	24	40	24	34	35	49	42	40	51	53	44	54	18	1	509
C32	喉頭	26	15	20	33	28	17	43	34	19	27	27	15	12	9	325
C33-C34	気管支、肺	226	277	293	354	351	343	342	361	431	380	449	414	221	168	4,603
C43-C44	皮膚	29	22	20	23	34	26	27	33	38	21	28	20	10	10	341
C50,D05	乳房	1	2	-	2	2	4	-	4	1	1	2	2	1	-	22
C53-C55,C58,D06	子宮※1	-	-	-	-	-	-	-	-	-	-	-	-	-	-	-
C53-C55,C58	子宮※2	-	-	-	-	-	-	-	-	-	-	-	-	-	-	-
C53	子宮頸(再掲)※2	-	-	-	-	-	-	-	-	-	-	-	-	-	-	-
C54	子宮体(再掲)※2	-	-	-	-	-	-	-	-	-	-	-	-	-	-	-
C56	卵巣	-	-	-	-	-	-	-	-	-	-	-	-	-	-	-
C61	前立腺	42	27	33	39	44	53	53	55	83	63	78	88	30	44	737
C67	膀胱	43	29	22	32	27	37	37	36	36	27	34	28	18	12	418
C64,C65,C68	腎臓	30	20	17	21	27	40	39	38	39	29	21	23	11	12	353
C70-C72	脳神経系	29	9	15	23	23	15	26	24	24	25	22	16	4	2	257
C73	甲状腺	15	4	6	6	10	11	11	7	4	9	9	3	2	4	101
C81-C85,C96	悪性リンパ腫	37	58	47	54	53	48	56	61	47	39	40	38	29	9	616
C88-C90	多発性骨髄腫	5	4	5	16	15	9	7	16	11	12	7	5	8	1	121
C91-C95	白血病	50	57	63	68	68	79	87	66	75	71	51	76	23	14	848
C95	AML(再掲)	22	26	21	26	35	30	41	24	48	52	32	54	11	6	428
	その他	60	62	89	83	86	121	128	127	100	67	102	71	55	33	1,189

※1:上皮内がん含む

※2:上皮内がん除く

注:届出まで2~3年かかるとして届出件数(近年)を以て

表2-3 悪性新生物登録票 診断在別登録状況(部位別、診断在別)

(女)

ICD10コード	部位	63年	元年	2年	3年	4年	5年	6年	7年	8年	9年	10年	11年	12年	13年	合計
C00-C36,D6	全部位	1,044	1,187	1,144	1,452	1,435	1,483	1,531	1,438	1,435	1,329	1,352	1,091	641	537	17,170
C00-C14	口腔、咽喉	29	11	21	30	22	30	21	23	23	21	42	13	3	9	298
C15	食道	10	12	8	8	11	12	9	10	10	12	11	17	4	2	135
C16	胃	78	118	98	94	106	111	106	107	104	111	92	82	33	28	1,268
C18	結腸	81	89	95	116	137	128	125	115	127	115	115	115	50	37	1,445
C19-C21	直腸	40	52	49	56	56	54	54	58	47	44	41	37	19	24	631
C22	肝臓	30	43	47	50	63	63	60	54	59	54	45	45	12	5	635
C23-C24	胆嚢、胆管	34	42	51	36	62	57	76	59	59	72	58	62	19	9	746
C25	膵臓	23	27	29	33	43	33	46	35	32	49	41	53	16	5	470
C32	喉頭	2	4	2	2	3	3	2	2	3		1	3		1	28
C33-C34	気管支、肺	85	108	113	153	136	154	166	152	172	154	181	191	87	79	1,931
C43-C44	皮膚	31	29	23	47	57	51	53	52	44	46	51	26	20	12	547
C50,D05	乳房	141	140	122	151	132	138	133	136	177	127	135	86	179	181	2,178
C53-C55,C58,D06	子宮※1	202	190	182	234	235	221	252	229	217	225	170	75	52	56	2,540
C53-C55,C58	子宮※2	197	176	144	167	160	163	174	149	143	162	140	57	44	50	1,925
C53	子宮頸(再掲)※2	166	143	109	121	121	125	128	101	99	103	115	52	28	41	1,452
C54	子宮体(再掲)※2	29	27	24	35	29	32	37	39	34	52	50	23	16	12	439
C56	卵巣	31	41	47	49	45	38	53	34	44	51	45	22	11	12	523
C61	前立腺	-	-	-	-	-	-	-	-	-	-	-	-	-	-	-
C67	膀胱	11	10	3	21	19	25	14	15	18	18	15	10	16	5	200
C64,C65,C68	腎臓	12	10	10	17	10	20	22	22	22	10	13	12	4	4	188
C70-C72	脳神経系	24	18	22	18	15	21	22	36	21	23	19	14	5	4	262
C73	甲状腺	64	44	63	65	61	57	48	43	43	29	32	20	7	7	583
C81-C85,C96	悪性リンパ腫	24	44	29	41	33	43	51	39	39	41	47	40	17	6	499
C88-C90	多発性骨髄腫	5	6	8	12	14	13	5	10	16	12	10	10	3	-	124
C91-C95	白血病	35	57	41	60	63	53	74	58	57	50	39	59	30	16	692
C95	AML(再掲)	19	29	17	24	41	26	39	34	33	38	35	44	12	10	401
	その他	52	87	76	100	103	103	88	119	97	61	112	68	50	32	1,162

※1:上皮内がん含む

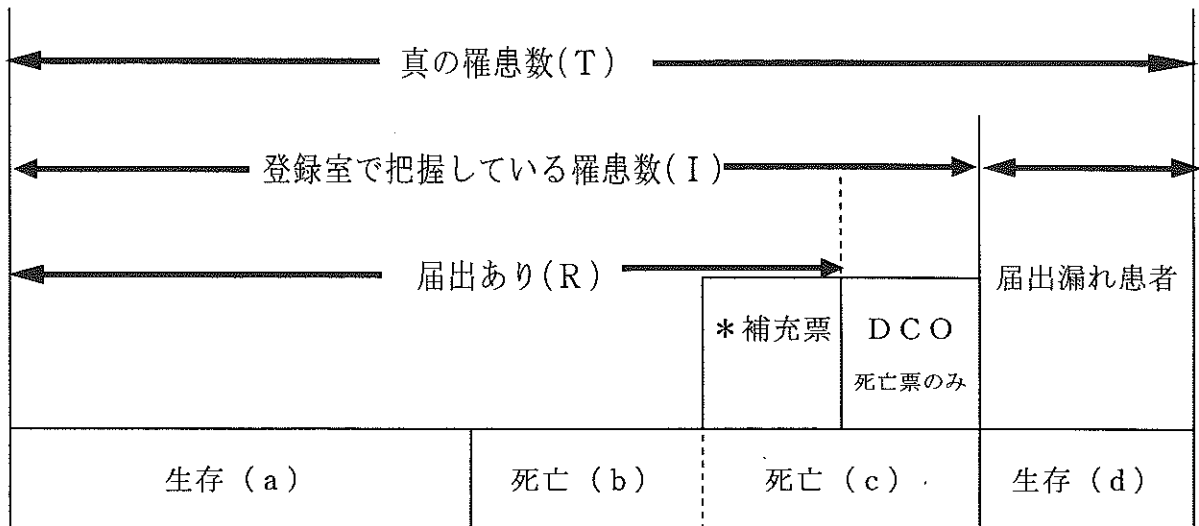
※2:上皮内がん除く

注:届出まで2~3年かかるとして届出件数(近年)を以て

(3) 登録の精度

1) がん患者数と届出の関係

真のがん患者数と登録室で把握している患者数の関係は、下記の模式図で示される。登録室で把握できる患者数（I）は、医療機関からの届出と採録による登録情報（補充票：死亡情報との照合）、そして死亡票（DCO）からの登録情報で構成される。



(平成10年山口県のがん登録より引用)

* 沖縄県では補充票による登録を行っていない。

2) 登録精度の指標

登録精度の指標は、 I/D （登録罹患数と死亡数の比）、 DCO/I （死亡票のみの登録と登録罹患数の比）で示される。登録精度は、 I/D の値が1.5～2.0の範囲が基準で、 DCO/I の値が25%以下が望ましいとされている。

沖縄県における平成10年の値は、 I/D の値が1.40(2,995/2,134)、 DCO/I が47.0%(1,409/2,995)である。平成11年及び平成12年に主な県立病院の出張採録を中止したため、登録精度は、前年に引き続き平成10年も I/D 及び DCO/I ともに基準値及び望ましい値に達していない。

表3. 登録の精度

年	人口 (人)	悪性新生物		届出精度		診断精度	
		罹患数	死亡数	DCO/I (%)	I/D	H/I (%)	H/R (%)
昭和63年	1,213,000	2,387 ()	1,356	0	1.76	74.0	74.0
平成1年	1,221,000	2,334 (657)	1,423	28.1	1.64	58.6	81.7
平成2年	1,214,205	2,326 (681)	1,551	29.3	1.50	56.3	79.5
平成3年	1,231,058	2,896 (742)	1,557	25.6	1.86	53.9	72.5
平成4年	1,239,719	2,917 (810)	1,745	27.8	1.67	56.3	71.1
平成5年	1,249,255	3,118 (888)	1,742	28.5	1.79	55.3	77.3
平成6年	1,260,938	3,117 (1051)	1,777	33.7	1.75	55.6	83.9
平成7年	1,273,440	3,076 (991)	1,943	32.2	1.58	50.0	72.2
平成8年	1,283,653	3,164 (1,234)	2,026	39.0	1.56	46.2	75.7
平成9年	1,293,864	2,803 (1,313)	2,028	46.8	1.39	46.5	87.4
平成10年	1,304,069	2,995 (1,409)	2,134	47.0	1.40	45.8	86.8

注：()は死亡票からの登録数再掲
H/I：罹患数における組織診断割合
DCO/I：罹患数における死亡票の割合
H/R：登録票における組織診断割合

(4) 年齢階級別罹患数、罹患率及び年齢調整罹患率（平成10年）

平成10年に確定診断のついた患者 2,995人について、性別、部位別、年齢階級別罹患率を算出し、年齢調整罹患率を下記の式により求めた。表4～表5は平成10年の年齢階級別罹患数、罹患率及び年齢調整罹患率である。

◎年齢調整罹患率（訂正罹患率）の計算方法

$$\text{年齢調整罹患率} = \frac{\text{観察集団の年齢別罹患率} \times \text{基準にする人口集団の年齢別人口}}{\text{基準にする人口集団の総人口}}$$

×1,000（または100,000）

観察集団：都道府県、市町村等 基準人口：昭和60年日本モデル人口、世界人口

平成10年人口は、国勢調査人口もとに年齢不詳人口を按分してある。

表4. 沖縄県悪性新生物年齢階級別罹患数

確診年:平成10年 性別:男

ICD10	部位	年齢階級別罹患数																	罹患数計	
		0-4	5-9	10-14	15-19	20-24	25-29	30-34	35-39	40-44	45-49	50-54	55-59	60-64	65-69	70-74	75-79	80-84		85-
C00-C96,D5,D6	全部位	7	1	4	5	3	7	6	10	35	68	70	101	211	280	262	215	184	174	1643
C00-C14	口腔、咽頭	-	-	-	-	-	-	-	-	1	3	5	4	13	11	10	9	3	8	67
C15	食道	2	-	-	-	-	-	-	-	1	5	-	6	19	26	17	18	10	11	115
C16	胃	-	-	-	-	-	1	-	1	7	9	11	16	30	44	40	28	11	13	211
C18	結腸	-	-	-	-	-	1	-	1	1	6	10	17	21	26	17	9	18	12	139
C19-C21	直腸	-	-	-	-	-	-	-	1	-	6	6	7	13	14	7	6	2	3	65
C22	肝臓	-	-	-	-	-	-	-	-	4	1	11	8	16	11	12	9	8	8	88
C23-C24	胆嚢、胆管	-	-	-	-	-	-	-	-	1	2	2	4	5	9	6	3	9	3	44
C25	膵臓	-	-	-	-	-	1	-	-	1	4	3	5	6	4	5	5	5	5	44
C32	喉頭	-	-	-	-	-	-	-	-	1	2	-	1	4	5	3	4	2	5	27
C33-C34	気管支、肺	1	-	-	-	-	1	1	-	10	11	11	12	48	74	91	78	64	47	449
C43-C44	皮膚	-	-	-	1	1	-	1	1	-	-	-	1	-	5	5	3	5	5	28
C50,D05	乳房	-	-	-	-	-	-	-	-	-	-	-	-	-	-	-	-	1	1	2
C53-C55,C58,D06	子宮※1	-	-	-	-	-	-	-	-	-	-	-	-	-	-	-	-	-	-	-
C53-C55,C58	子宮 ※2	-	-	-	-	-	-	-	-	-	-	-	-	-	-	-	-	-	-	-
C53	子宮頸(再掲)※2	-	-	-	-	-	-	-	-	-	-	-	-	-	-	-	-	-	-	-
C54	子宮体(再掲)※2	-	-	-	-	-	-	-	-	-	-	-	-	-	-	-	-	-	-	-
C56	卵巣	-	-	-	-	-	-	-	-	-	-	-	-	-	-	-	-	-	-	-
C61	前立腺	-	-	-	-	-	-	-	-	-	-	1	2	7	8	7	15	16	22	78
C67	膀胱	-	-	-	-	-	1	-	-	-	3	-	1	3	4	8	2	7	5	34
C64,C66,C68	腎など	-	-	-	-	-	-	-	1	-	2	-	2	1	6	3	1	3	2	21
C70-C72	脳、神経系	1	1	1	-	1	1	-	1	1	1	1	1	1	1	3	4	-	3	22
C73	甲状腺	-	-	-	-	-	-	-	-	3	-	-	-	3	-	-	-	3	-	9
C81-C85,C96	リンパ腫	-	-	-	-	-	-	2	-	1	2	3	4	6	1	8	6	3	4	40
C88-C90	骨髄腫	-	-	-	-	-	-	-	1	-	-	-	2	2	-	-	-	-	2	7
C91-C95	白血病	-	-	1	-	-	-	1	-	3	3	4	2	4	8	7	7	6	5	51
C915	成人T細胞性白血病(再掲)	-	-	-	-	-	-	-	-	1	2	2	-	4	5	5	6	3	4	32
	その他	3	-	2	4	1	1	1	3	3	5	2	6	12	20	13	8	8	10	102
沖縄県人口平成10年(人)		41710	46258	49813	49017	53918	42697	41790	44119	58106	50142	29224	35005	35020	25339	15206	10614	7031	5369	640378
世界人口(人)		12000	10000	9000	9000	8000	8000	6000	6000	6000	6000	5000	4000	4000	3000	2000	1000	500	500	100000
昭和60年日本モデル人口(千人)		8180	8338	8497	8655	8814	8972	9130	9289	9400	8651	7616	6581	5546	4511	3476	2441	1406	784	120287

確診年:平成10年 性別:女

ICD10	部位	年齢階級別罹患数																	罹患数計	
		0-4	5-9	10-14	15-19	20-24	25-29	30-34	35-39	40-44	45-49	50-54	55-59	60-64	65-69	70-74	75-79	80-84		85-
C00-C96,D5,D6	全部位	12	2	2	2	4	9	24	34	39	68	75	89	112	156	180	131	145	268	1352
C00-C14	口腔、咽頭	-	-	-	-	-	-	1	-	-	1	2	1	2	6	11	5	7	6	42
C15	食道	-	-	-	-	-	-	-	-	-	1	-	-	-	3	-	2	1	4	11
C16	胃	-	-	-	-	-	-	-	-	2	4	9	3	7	10	14	7	13	23	92
C18	結腸	1	-	-	-	-	-	1	1	1	3	2	11	12	8	15	18	20	22	115
C19-C21	直腸	-	-	-	-	-	-	-	1	2	2	2	1	6	5	3	6	2	11	41
C22	肝臓	-	-	-	-	-	-	-	1	-	1	1	2	5	4	11	7	8	5	45
C23-C24	胆嚢、胆管	-	-	-	-	-	-	-	-	-	-	-	1	3	6	10	8	10	20	58
C25	膵臓	-	-	-	-	-	-	-	-	-	1	-	2	4	6	6	6	4	12	41
C32	喉頭	-	-	-	-	-	-	-	-	-	-	1	-	-	-	-	-	-	-	1
C33-C34	気管支、肺	-	-	-	-	-	-	-	4	4	2	4	9	13	23	27	28	19	48	181
C43-C44	皮膚	-	-	-	-	-	-	-	-	2	-	1	2	4	7	3	2	30	51	
C50,D05	乳房	2	-	-	-	-	1	3	6	12	17	18	19	16	18	9	5	5	4	135
C53-C55,C58,D06	子宮※1	-	-	-	-	1	7	12	15	10	16	19	16	16	22	14	7	7	8	170
C53-C55,C58	子宮 ※2	-	-	-	-	-	4	5	9	7	15	17	15	14	20	12	7	7	8	140
C53	子宮頸(再掲)※2	1	-	-	-	-	3	3	6	5	7	10	9	10	25	9	8	9	10	115
C54	子宮体(再掲)※2	-	-	-	-	-	1	1	2	3	7	6	7	4	10	6	3	-	-	50
C56	卵巣	-	-	-	-	1	-	2	2	-	7	1	6	5	6	5	5	3	2	45
C61	前立腺	-	-	-	-	-	-	-	-	-	-	-	-	-	-	-	-	-	-	-
C67	膀胱	-	-	-	-	-	-	-	1	-	-	-	-	-	1	2	-	5	6	15
C64,C66,C68	腎など	-	-	-	-	-	-	-	-	-	-	1	2	2	2	-	1	3	2	13
C70-C72	脳、神経系	-	-	2	-	-	-	-	-	-	2	-	1	-	4	4	2	3	1	19
C73	甲状腺	1	-	-	-	-	-	-	3	1	2	8	5	2	1	4	2	3	3	32
C81-C85,C96	リンパ腫	1	1	-	1	1	-	2	-	-	4	1	3	3	5	6	4	5	10	47
C88-C90	骨髄腫	-	-	-	-	-	-	-	-	-	-	-	-	-	2	2	-	2	4	10
C91-C95	白血病	-	-	-	-	-	-	1	-	2	1	1	3	3	2	6	4	3	13	39
C915	成人T細胞性白血病(再掲)	-	-	-	-	-	-	-	-	3	2	2	3	2	2	6	4	2	9	35
	その他	6	1	-	1	1	1	2	1	1	4	4	1	9	7	20	6	18	29	112
沖縄県人口平成10年(人)		39601	43903	47968	46821	52769	44724	42725	43809	54371	45935	29135	36635	34026	29835	23399	18340	13941	15714	663691
世界人口(人)		12000	10000	9000	9000	8000	8000	6000	6000	6000	6000	5000	4000	4000	3000	2000	1000	500	500	100000
昭和60年日本モデル人口(千人)		8180	8338	8497	8655	8814	8972	9130	9289	9400	8651	7616	6581	5546	4511	3476	2441	1406	784	120287

※1:上皮内がん含む

※2:上皮内がん除く

表5. 沖縄県悪性新生物年齢階級別罹患率及び年齢調整罹患率(人口10万対)

確診年度:平成10年 性別:男

ICD10	部位	年齢階級別罹患率																	粗罹患率 年齢調整罹患率					
		0-4	5-9	10-14	15-19	20-24	25-29	30-34	35-39	40-44	45-49	50-54	55-59	60-64	65-69	70-74	75-79	80-84	85-	全年齢	世界人口	日本人口		
C00-C96,D5,D6	全部位	16.8	2.2	8.0	10.2	5.6	16.4	14.4	22.7	60.2	135.6	239.5	288.5	602.5	1105.0	1723.0	2025.6	2617.0	3240.8	256.6	184.4	264.3		
C00-C14	口腔、咽頭	-	-	-	-	-	-	-	-	1.7	6.0	17.1	11.4	37.1	43.4	65.8	84.8	42.7	149.0	10.5	7.7	10.7		
C15	食道	4.8	-	-	-	-	-	-	-	1.7	10.0	-	17.1	54.3	102.6	111.8	169.6	142.2	204.9	18.0	12.9	18.1		
C16	胃	-	-	-	-	-	2.3	-	2.3	12.0	17.9	37.6	45.7	85.7	173.6	263.1	263.8	156.5	242.1	32.9	24.4	34.3		
C18	結腸	-	-	-	-	-	2.3	-	2.3	1.7	12.0	34.2	48.6	60.0	102.6	111.8	84.8	256.0	223.5	21.7	15.8	22.2		
C19-C21	直腸	-	-	-	-	-	-	-	2.3	-	12.0	20.5	20.0	37.1	55.3	46.0	56.5	28.4	55.9	10.2	7.7	10.4		
C22	肝臓	-	-	-	-	-	-	-	-	6.9	2.0	37.6	22.9	45.7	43.4	78.9	84.8	113.8	149.0	13.7	10.2	14.4		
C23-C24	胆嚢、胆管	-	-	-	-	-	-	-	-	1.7	4.0	6.8	11.4	14.3	35.5	39.5	28.3	128.0	55.9	6.9	4.8	7.0		
C25	膵臓	-	-	-	-	-	2.3	-	-	1.7	8.0	10.3	14.3	17.1	15.8	32.9	47.1	71.1	93.1	6.9	5.0	7.0		
C32	喉頭	-	-	-	-	-	-	-	-	1.7	4.0	-	2.9	11.4	19.7	19.7	37.7	28.4	93.1	4.2	2.9	4.1		
C33-C34	気管支、肺	2.4	-	-	-	-	2.3	2.4	-	17.2	21.9	37.6	34.3	137.1	292.0	598.4	734.9	910.3	875.4	70.1	48.7	73.5		
C43-C44	皮膚	-	-	-	2.0	1.9	-	2.4	2.3	-	-	-	-	-	2.9	-	19.7	32.9	28.3	71.1	93.1	4.4	3.1	4.5
C50,D05	乳房	-	-	-	-	-	-	-	-	-	-	-	-	-	-	-	-	-	14.2	18.6	0.3	0.2	0.3	
C53-C55,C58,D06	子宮※1	-	-	-	-	-	-	-	-	-	-	-	-	-	-	-	-	-	-	-	-	-	-	
C53-C55,C58	子宮 ※2	-	-	-	-	-	-	-	-	-	-	-	-	-	-	-	-	-	-	-	-	-	-	
C53	子宮頸(再掲)※2	-	-	-	-	-	-	-	-	-	-	-	-	-	-	-	-	-	-	-	-	-	-	
C54	子宮体(再掲)※2	-	-	-	-	-	-	-	-	-	-	-	-	-	-	-	-	-	-	-	-	-	-	
C56	卵巣	-	-	-	-	-	-	-	-	-	-	-	-	-	-	-	-	-	-	-	-	-	-	
C61	前立腺	-	-	-	-	-	-	-	-	-	-	-	3.4	5.7	20.0	31.6	46.0	141.3	227.6	409.8	12.2	7.7	12.2	
C67	膀胱	-	-	-	-	-	2.3	-	-	-	6.0	-	2.9	8.6	15.8	52.6	18.8	99.6	93.1	5.3	3.7	5.4		
C64,C66,C68	腎など	-	-	-	-	-	-	-	2.3	-	4.0	-	5.7	2.9	23.7	19.7	9.4	42.7	37.3	3.3	2.3	3.3		
C70-C72	脳、神経系	2.4	2.2	2.0	-	1.9	2.3	-	2.3	1.7	2.0	3.4	2.9	2.9	3.9	19.7	37.7	-	55.9	3.4	2.9	3.6		
C73	甲状腺	-	-	-	-	-	-	-	-	-	6.0	-	-	-	11.8	-	-	42.7	-	1.4	0.9	1.4		
C81-C85,C96	リンパ腫	-	-	-	-	-	-	4.8	-	1.7	4.0	10.3	11.4	17.1	3.9	52.6	56.5	42.7	74.5	6.2	4.6	6.6		
C88-C90	骨髄腫	-	-	-	-	-	-	-	2.3	-	-	-	-	5.7	5.7	-	-	-	-	37.3	1.1	0.8	1.0	
C91-C95	白血病	-	-	2.0	-	-	-	2.4	-	5.2	6.0	13.7	5.7	11.4	31.6	46.0	66.0	85.3	93.1	8.0	5.8	8.3		
C915	ATL(再掲)	-	-	-	-	-	-	-	-	1.7	4.0	6.8	-	-	11.4	19.7	32.9	56.6	42.7	74.5	6.4	3.6	5.1	
	その他	7.2	-	4.0	8.2	1.9	2.3	2.4	6.8	5.2	10.0	6.8	17.1	34.3	78.9	85.5	75.4	113.8	186.3	15.9	12.5	16.0		

確診年度:平成10年 性別:女

ICD10	部位	年齢階級別罹患率																	粗罹患率 年齢調整罹患率				
		0-4	5-9	10-14	15-19	20-24	25-29	30-34	35-39	40-44	45-49	50-54	55-59	60-64	65-69	70-74	75-79	80-84	85-	全年齢	世界人口	日本人口	
C00-C96,D5,D6	全部位	30.3	4.6	4.2	4.3	7.6	20.1	56.2	77.4	71.7	148.0	257.4	242.9	329.2	522.9	771.2	714.3	1040.1	1705.5	203.7	116.0	156.0	
C00-C14	口腔、咽頭	-	-	-	-	-	-	2.3	-	-	-	2.2	6.9	2.7	5.9	20.1	47.1	27.3	50.2	38.2	6.3	3.2	4.7
C15	食道	-	-	-	-	-	-	-	-	-	2.2	-	-	-	10.1	-	10.9	7.2	25.5	1.7	0.7	1.0	
C16	胃	-	-	-	-	-	-	-	-	3.7	8.7	30.9	8.2	20.6	33.5	60.0	38.2	93.3	146.4	13.9	7.2	10.1	
C18	結腸	2.5	-	-	-	-	-	2.3	2.3	1.8	6.5	6.9	30.0	35.3	26.8	64.3	98.1	143.5	140.0	17.3	8.5	12.3	
C19-C21	直腸	-	-	-	-	-	-	-	2.3	3.7	4.4	6.9	2.7	17.6	16.8	12.9	32.7	14.3	70.0	6.2	3.3	4.5	
C22	肝臓	-	-	-	-	-	-	-	2.3	-	2.2	3.4	5.5	14.7	13.4	47.1	38.2	57.4	31.8	6.8	3.4	5.0	
C23-C24	胆嚢、胆管	-	-	-	-	-	-	-	-	-	-	-	2.7	8.8	20.1	42.8	43.6	71.7	127.3	8.7	3.4	5.1	
C25	膵臓	-	-	-	-	-	-	-	-	-	2.2	-	5.5	11.8	20.1	25.7	32.7	28.7	76.4	6.2	2.8	4.0	
C32	喉頭	-	-	-	-	-	-	-	-	-	-	3.4	-	-	-	-	-	-	-	0.2	0.2	0.2	
C33-C34	気管支、肺	-	-	-	-	-	-	-	9.1	7.4	4.4	13.7	24.6	38.2	77.1	115.7	152.7	136.3	305.5	27.3	12.8	18.5	
C43-C44	皮膚	-	-	-	-	-	-	-	-	3.7	-	3.4	5.5	11.8	-	30.0	16.4	14.3	190.9	7.7	2.9	4.0	
C50,D05	乳房	5.1	-	-	-	-	2.2	7.0	13.7	22.1	37.0	61.8	51.9	47.0	60.3	38.6	27.3	35.9	25.5	20.3	15.8	19.9	
C53-C55,C58,D06	子宮※1	-	-	-	-	1.9	15.7	28.1	34.2	18.4	34.8	65.2	43.7	47.0	73.7	60.0	38.2	50.2	50.9	25.6	19.5	24.9	
C53-C55,C58	子宮 ※2	-	-	-	-	-	8.9	11.7	20.5	12.9	32.7	58.3	40.9	41.1	67.0	51.4	38.2	50.2	50.9	21.1	15.5	20.0	
C53	子宮頸(再掲)※2	2.5	-	-	-	-	6.7	7.0	13.7	9.2	15.2	34.3	24.6	29.4	83.8	38.6	43.6	64.6	63.6	17.3	11.8	15.3	
C54	子宮体(再掲)※2	-	-	-	-	-	2.2	2.3	4.6	5.5	15.2	20.6	19.1	11.8	33.5	25.7	16.4	-	-	7.5	5.8	7.4	
C56	卵巣	-	-	-	-	1.9	4.7	4.6	-	-	15.2	3.4	16.4	14.7	20.1	21.4	27.3	21.5	12.7	6.8	4.5	6.0	
C61	前立腺	-	-	-	-	-	-	-	-	-	-	-	-	-	-	-	-	-	-	-	-	-	
C67	膀胱	-	-	-	-	-	-	-	-	1.8	-	-	-	-	-	3.4	8.6	-	35.9	38.2	2.9	0.8	1.2
C64,C66,C68	腎など	-	-	-	-	-	-	-	-	-	-	3.4	5.5	5.9	6.7	-	5.5	21.5	12.7	2.0	1.1	1.5	
C70-C72	脳、神経系	-	-	4.2	-	-	-	-	-	-	4.4	-	2.7	-	13.4	17.1	10.9	21.5	6.4	2.9	1.7	2.3	
C73	甲状腺	2.5	-	-	-	-	-	-	6.8	1.8	4.4	27.5	13.6	5.9	3.4	17.1	10.9	-	19.1	4.8	3.9	4.9	
C81-C85,C96	リンパ腫	2.5	2.3	-	2.1	1.9	-	4.7	-	-	8.7	3.4	8.2	8.8	16.8	25.7	21.8	35.9	63.6	7.1	4.3	5.3	
C88-C90	骨髄腫	-	-	-	-	-	-	-	-	-	-	-	-	-	6.7	8.6	-	14.3	25.5	1.5	0.6	0.8	
C91-C95	白血病	-	-	-	-	-	-	2.3	-	3.7	2.2	3.4	8.2	8.8	6.7	25.7	21.8	21.5	82.7	5.9	2.8	3.9	
C915	ATL(再掲)	-	-	-	-	-	-	-	-	5.4	4.4	6.9	8.1	5.9	6.7	25.7	21.8	14.3	57.3	7.0	3.1	4.1	
	その他	15.2	2.3	-	2.1	1.9	2.2	4.7	2.3	1.8	8.7	13.7	2.7	26.5	23.5	85.7	32.7	129.1	184.5	16.9	9.8	11.9	

※1:上皮内がん含む

※2:上皮内がん除く

(5) 年齢調整罹患率の年次推移

沖縄県において男の全部位における年齢調整罹患率は、平成4年から平成10年の間、世界人口を基準にすると183.0~223.5の範囲にあり、全国推計値(平成9年)の259.2に比べて低い。しかし、男の気管支・肺、口腔・咽頭、白血病は高く推移している。胃、結腸、直腸、肝臓、膵臓、前立腺、膀胱は低く推移しており、特に胃は全国の50%以下であり、沖縄県における悪性新生物罹患率の低い要因の一つと考えられる。

表6-1. 年齢調整罹患率の年次推移(男)

ICD10コード	部位	基準人口:世界人口								
		沖				縄				全国
		平成4年	平成5年	平成6年	平成7年	平成8年	平成9年	平成10年	平成9年	
C00-C96,D05,D06	全部位	218.2	223.5	220.6	206.5	219.9	183.0	207.6	259.2	
C00-C14	口腔、咽頭	11.7	12.0	12.4	7.1	7.1	8.0	7.7	5.5	
C15	食道	11.4	9.5	11.6	8.9	8.9	9.1	12.9	10.7	
C16	胃	32.5	33.1	28.5	27.1	27.1	22.6	24.4	62.3	
C18	結腸	21.3	23.6	23.1	20.5	20.5	18.6	15.8	28.5	
C19-C21	直腸	9.7	10.0	9.0	11.9	11.9	9.5	7.7	17.6	
C22	肝臓	12.3	14.9	13.9	11.4	11.4	9.4	10.2	23.7	
C23-C24	胆嚢、胆管	6.1	4.6	5.8	5.5	5.5	4.2	4.8	6.6	
C25	膵臓	4.9	6.4	5.3	5.9	5.9	5.9	5.0	8.7	
C32	喉頭	3.9	2.3	5.7	2.1	2.1	3.2	2.9	2.9	
C33-C34	気管支、肺	48.7	45.0	44.3	50.5	50.5	40.0	48.7	36.9	
C43-C44	皮膚	4.7	3.2	3.4	4.5	4.5	2.3	3.1	2.8	
C50,D05	乳房	0.2	0.6	-	0.2	0.1	0.1	0.2	*	
C53-C55,C58,D06	子宮※1	-	-	-	-	-	-	-	-	
C53-C55,C58	子宮※2	-	-	-	-	-	-	-	-	
C53	子宮頸(再掲)※2	-	-	-	-	-	-	-	-	
C54	子宮体(再掲)※2	-	-	-	-	-	-	-	-	
C56	卵巣	-	-	-	-	-	-	-	-	
C61	前立腺	5.6	7.0	6.2	9.3	9.3	6.8	7.7	11.9	
C67	膀胱	3.7	4.8	4.8	4.1	4.1	3.0	3.7	8.3	
C64,C66,C68	腎、尿管等	3.7	5.4	3.9	4.9	4.9	3.5	2.3	6.1	
C70-C72	脳、神経系	3.5	2.5	3.3	3.3	3.3	3.2	2.9	2.2	
C73	甲状腺	1.4	1.5	1.4	0.6	0.6	1.1	0.9	1.4	
C81-C85,C96	リンパ腫	7.7	6.5	7.2	5.7	5.7	4.2	4.6	6.4	
C88-C90	骨髄腫	2.1	1.2	1.0	1.3	1.3	1.2	0.8	1.3	
C91-C95	白血病	10.3	11.8	12.0	9.5	9.5	8.9	5.8	5.2	
C915	ATL(再掲)	4.9	4.1	5.3	3.1	5.3	5.3	3.6	*	

ICD10コード	部位	基準人口:日本人口								
		沖				縄				全国
		平成4年	平成5年	平成6年	平成7年	平成8年	平成9年	平成10年	平成9年	
C00-C96,D05,D06	全部位	304.3	314.8	310.8	295.0	313.1	263.0	298.5	365.3	
C00-C14	口腔、咽頭	15.4	16.4	17.1	10.0	10.0	11.0	10.7	7.5	
C15	食道	16.4	13.9	16.7	12.8	12.8	12.7	18.1	14.8	
C16	胃	45.8	46.4	41.2	38.4	38.4	31.7	34.3	87.8	
C18	結腸	29.2	33.4	32.0	29.7	29.7	26.5	22.2	40.0	
C19-C21	直腸	13.4	13.9	12.4	16.2	16.2	13.0	10.4	24.3	
C22	肝臓	17.2	20.3	19.1	16.2	16.2	13.5	14.4	32.4	
C23-C24	胆嚢、胆管	9.3	7.6	8.2	8.4	8.4	6.3	7.0	9.9	
C25	膵臓	6.7	9.1	7.9	8.4	8.4	8.6	7.0	12.6	
C32	喉頭	5.3	3.2	8.0	3.3	3.3	4.4	4.1	4.0	
C33-C34	気管支、肺	70.9	67.2	64.5	75.2	75.2	60.9	73.5	54.8	
C43-C44	皮膚	6.5	4.9	4.9	6.2	6.2	3.5	4.5	4.0	
C50,D05	乳房	0.3	0.8	-	0.3	0.1	0.2	0.3	*	
C53-C55,C58,D06	子宮※1	-	-	-	-	-	-	-	-	
C53-C55,C58	子宮※2	-	-	-	-	-	-	-	-	
C53	子宮頸(再掲)※2	-	-	-	-	-	-	-	-	
C54	子宮体(再掲)※2	-	-	-	-	-	-	-	-	
C56	卵巣	-	-	-	-	-	-	-	-	
C61	前立腺	8.9	11.4	9.9	14.0	14.0	10.5	12.2	18.3	
C67	膀胱	5.3	6.9	6.6	6.2	6.2	4.5	5.4	12.2	
C64,C66,C68	腎、尿管等	5.1	7.2	5.4	6.5	6.5	4.9	3.3	8.4	
C70-C72	脳、神経系	4.3	2.7	4.5	4.1	4.1	3.9	3.6	2.6	
C73	甲状腺	1.8	1.8	1.8	0.7	0.7	1.5	1.4	1.8	
C81-C85,C96	リンパ腫	9.9	8.8	10.0	7.9	7.9	6.2	6.6	8.5	
C88-C90	骨髄腫	3.2	1.7	1.4	1.9	1.9	1.8	1.0	2.0	
C91-C95	白血病	12.3	14.2	15.1	12.2	12.2	11.7	8.3	6.2	
C915	ATL(再掲)	6.6	5.5	7.6	3.9	7.1	7.5	5.1	*	

※1:上皮内がん含む

※2:上皮内がん除く

女では子宮、白血病、皮膚は全国推計値より高く、胃、結腸、直腸、乳房等は低い。全部位で男性の約7割である。なお、平成8年罹患集計以降は、平成11年度老人保健強化推進特別事業により、プログラムが大幅修正され、その際データの見直しがされているために、平成7年以前の罹患集計と若干の相違がある。

表6-2. 年齢調整罹患率の年次推移(女)

ICD10コード	部位	基準人口:世界人口							
		沖				縄			
		平成4年	平成5年	平成6年	平成7年	平成8年	平成9年	平成10年	平成9年
C00-C96,D05,D06	全部位	160.7	156.4	157.5	148.6	87.9	124.4	129.1	166.3
C00-C14	口腔、咽頭	2.1	2.9	1.7	2.2	1.2	1.3	3.2	1.9
C15	食道	1.1	1.0	0.7	0.6	0.5	1.1	0.7	1.4
C16	胃	9.6	10.3	10.3	9.9	4.8	9.7	7.2	24.4
C18	結腸	13.6	12.6	11.5	10.7	6.2	8.8	8.5	17.3
C19-C21	直腸	5.7	5.3	4.8	4.8	2.4	4.1	3.3	8.7
C22	肝臓	5.2	6.3	5.2	4.7	2.9	4.3	3.4	7.1
C23-C24	胆嚢、胆管	5.8	4.8	5.4	4.4	2.3	4.6	3.4	5.1
C25	膵臓	4.2	2.7	3.7	2.6	1.3	3.7	2.8	5.1
C32	喉頭	0.3	0.2	0.1	0.1	0.1		0.2	0.2
C33-C34	気管支、肺	11.7	12.6	13.7	13.5	7.8	10.9	12.8	11.1
C43-C44	皮膚	4.6	3.5	3.9	3.5	1.7	2.8	2.9	1.9
C50,D05	乳房	23.3	23.8	22.7	22.0	10.7	14.5	15.8	32.3
C53-C55,C58,D06	子宮※1	30.7	28.6	31.1	27.2	13.5	25.6	19.5	19.4
C53-C55,C58	子宮※2	20.3	20.6	20.5	17.1	8.7	17.0	15.5	12.7
C53	子宮頸(再掲)※2	15.7	15.9	15.5	11.6	6.1	10.5	11.8	7.6
C54	子宮体(再掲)※2	3.8	4.2	4.5	4.7	2.1	6.0	5.8	4.4
C56	卵巣	5.8	4.8	6.2	4.3	2.9	6.2	4.5	6.4
C61	前立腺								
C67	膀胱	1.5	1.4	1.0	0.8	0.7	1.4	0.8	1.9
C64,C66,C68	腎、尿管等	1.2	1.9	2.6	2.1	1.2	0.8	1.1	2.2
C70-C72	脳、神経系	2.1	2.1	3.0	4.8	0.9	2.0	1.7	2.0
C73	甲状腺	7.6	7.1	6.1	5.2	2.7	3.0	3.9	5.7
C81-C85,C96	リンパ腫	3.4	4.5	4.8	3.8	1.8	3.3	4.3	4.1
C88-C90	骨髄腫	1.6	1.2	0.3	0.7	0.6	0.9	0.6	1.0
C91-C95	白血病	7.6	6.1	8.9	6.7	3.1	4.5	2.8	3.4
C951	ATL(再掲)	4.5	2.8	3.7	3.4	2.7	3.0	3.1	*

ICD10コード	部位	基準人口:日本人口							
		沖				縄			
		平成4年	平成5年	平成6年	平成7年	平成8年	平成9年	平成10年	平成9年
C00-C96,D05,D06	全部位	215.6	210.4	209.4	198.3	119.3	169.3	172.8	224.7
C00-C14	口腔、咽頭	3.0	4.0	2.4	2.9	1.6	1.9	4.7	2.6
C15	食道	1.4	1.5	1.1	1.0	0.6	1.3	1.0	1.9
C16	胃	13.8	14.4	14.4	13.7	6.8	13.5	10.1	34.2
C18	結腸	19.0	17.5	16.1	14.9	8.6	12.7	12.3	24.3
C19-C21	直腸	7.9	7.1	6.9	6.9	3.3	5.5	4.5	11.9
C22	肝臓	8.1	8.7	7.0	6.4	4.1	6.3	5.0	10.1
C23-C24	胆嚢、胆管	8.2	7.0	8.3	6.4	3.5	6.9	5.1	7.6
C25	膵臓	6.3	4.1	5.2	3.9	2.0	5.4	4.0	7.4
C32	喉頭	0.5	0.4	0.2	0.2	0.1		0.2	0.2
C33-C34	気管支、肺	16.9	18.6	20.1	19.2	11.7	16.1	18.5	15.9
C43-C44	皮膚	6.8	5.6	5.8	5.3	2.7	4.3	4.0	2.6
C50,D05	乳房	30.1	30.8	29.3	28.7	13.9	18.9	19.9	41.8
C53-C55,C58,D06	子宮※1	38.4	36.2	39.6	35.1	17.3	32.5	24.9	24.8
C53-C55,C58	子宮※2	25.5	26.4	26.6	22.4	11.2	22.5	20.0	16.5
C53	子宮頸(再掲)※2	19.6	20.3	19.9	15.2	7.9	13.8	15.3	9.8
C54	子宮体(再掲)※2	4.7	5.4	5.8	6.1	2.7	7.8	7.4	5.7
C56	卵巣	7.2	6.0	7.9	5.2	3.5	7.9	6.0	8.2
C61	前立腺								
C67	膀胱	2.4	2.4	1.6	1.4	1.1	1.9	1.2	2.8
C64,C66,C68	腎、尿管等	1.6	2.7	3.0	2.8	1.6	1.1	1.5	3.0
C70-C72	脳、神経系	2.2	2.8	3.1	5.3	1.4	2.8	2.3	2.3
C73	甲状腺	9.8	9.1	7.8	6.6	3.4	3.9	4.9	7.2
C81-C85,C96	悪性リンパ腫	4.8	5.8	6.8	5.3	2.6	4.6	5.3	5.5
C88-C90	多発性骨髄腫	2.2	1.8	0.5	1.0	1.0	1.2	0.8	1.5
C91-C95	白血病	9.5	7.7	10.3	8.0	4.1	6.3	3.9	3.8
C951	ATL(再掲)	6.2	3.9	5.1	4.7	3.8	4.2	4.1	*

※1:上皮内がん含む

※2:上皮内がん除く

注:年齢調整罹患率の全国推計値は「地域がん登録の精度向上とその効果的利用に関する研究」(平成13年度報告書)を参照した。

(6) 部位別年齢階級別罹患率 (平成9年、沖縄県-全国推計値)

沖縄県の年齢階級別罹患率を全国と比較すると、全部位では男女とも低く、男で40歳、女で30歳以降から増加している。口腔・咽頭は男で高く推移しており、45歳以降から増加している。食道は男で65-69歳、85歳以降で高い。胃、結腸、直腸、肝臓、胆嚢胆管、膵臓、前立腺、乳房(女)は概ね低い。気管支・肺は男では、65歳以降で高い。

子宮は沖縄県が高く25歳以降から沖縄県、全国とも増加している。

喉頭は男でバラツキがみられるものの、65歳以降で全国より高めに推移している。

白血病は男で40歳以降、女60歳以降で増加傾向にあり、全国より高い。

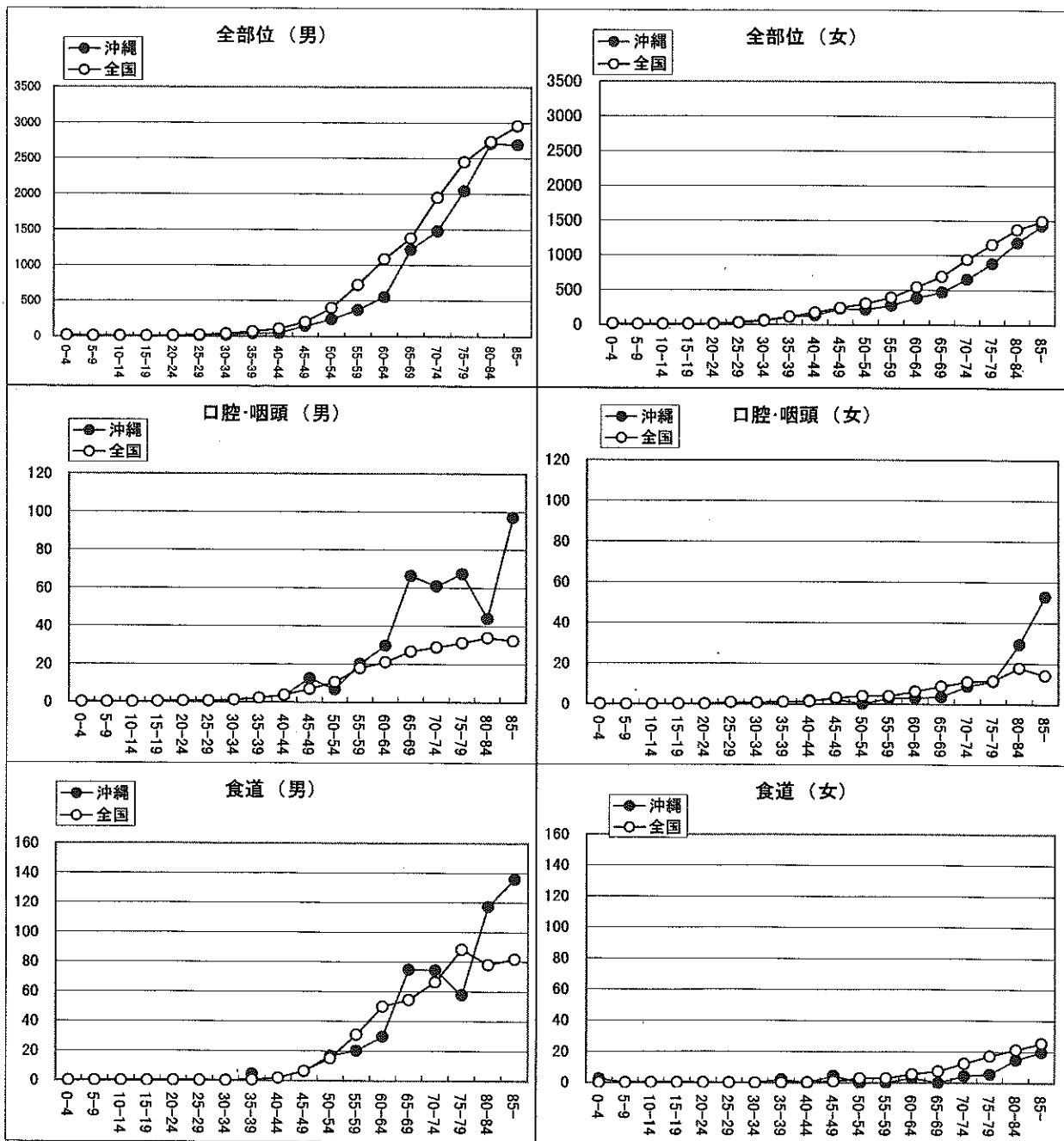


図2-1. 部位別年齢階級別罹患率(人口10万対 全部位、口腔・咽頭、食道)

注: 年齢階級別罹患率全国推計値は『地域がん登録の精度向上と効果的利用に関する研究』(平成13年度報告書)より引用。

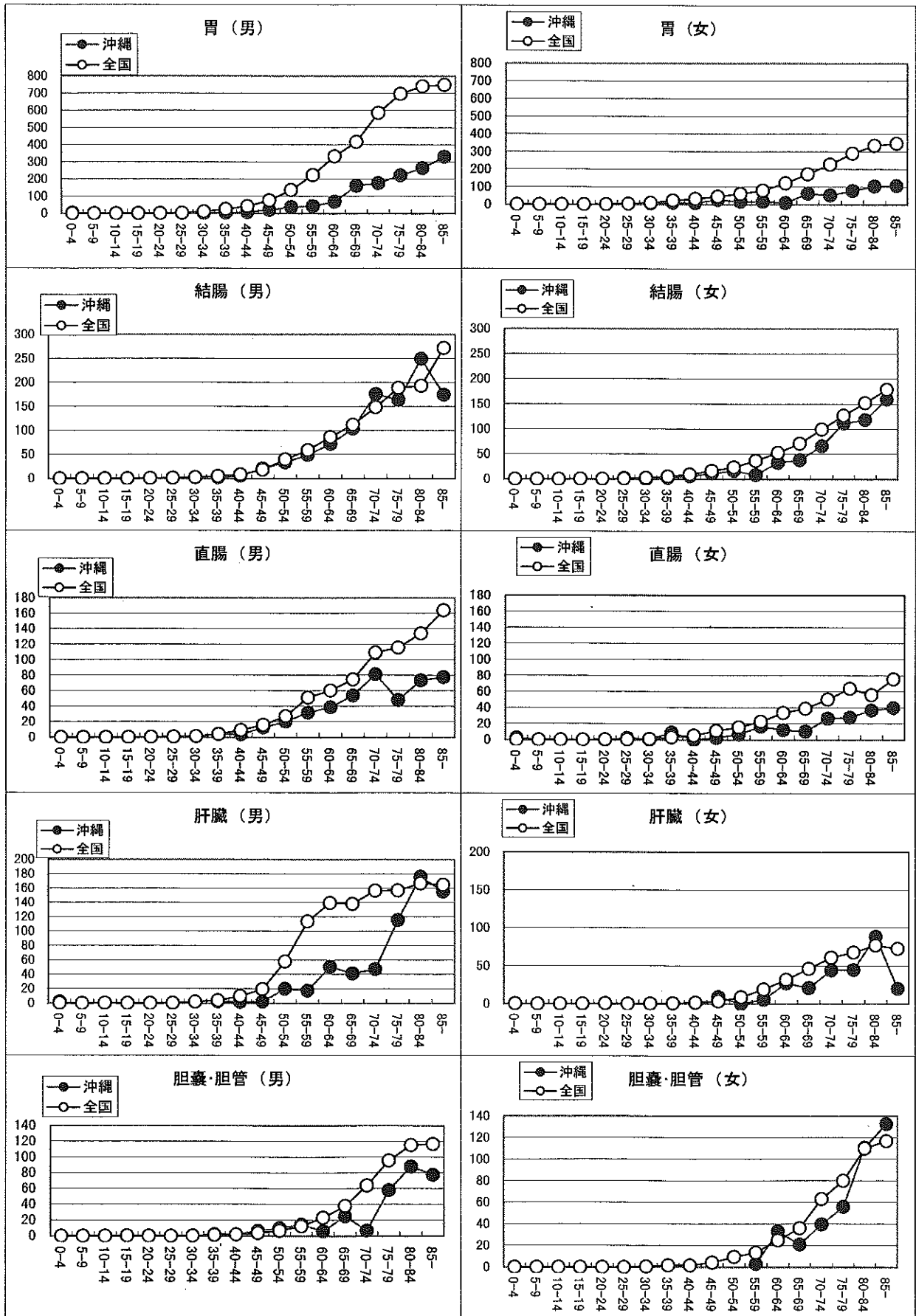


図2-2. 部位別年齢階級別罹患率(人口10万対) 胃、結腸、直腸、肝臓、胆嚢・胆管)

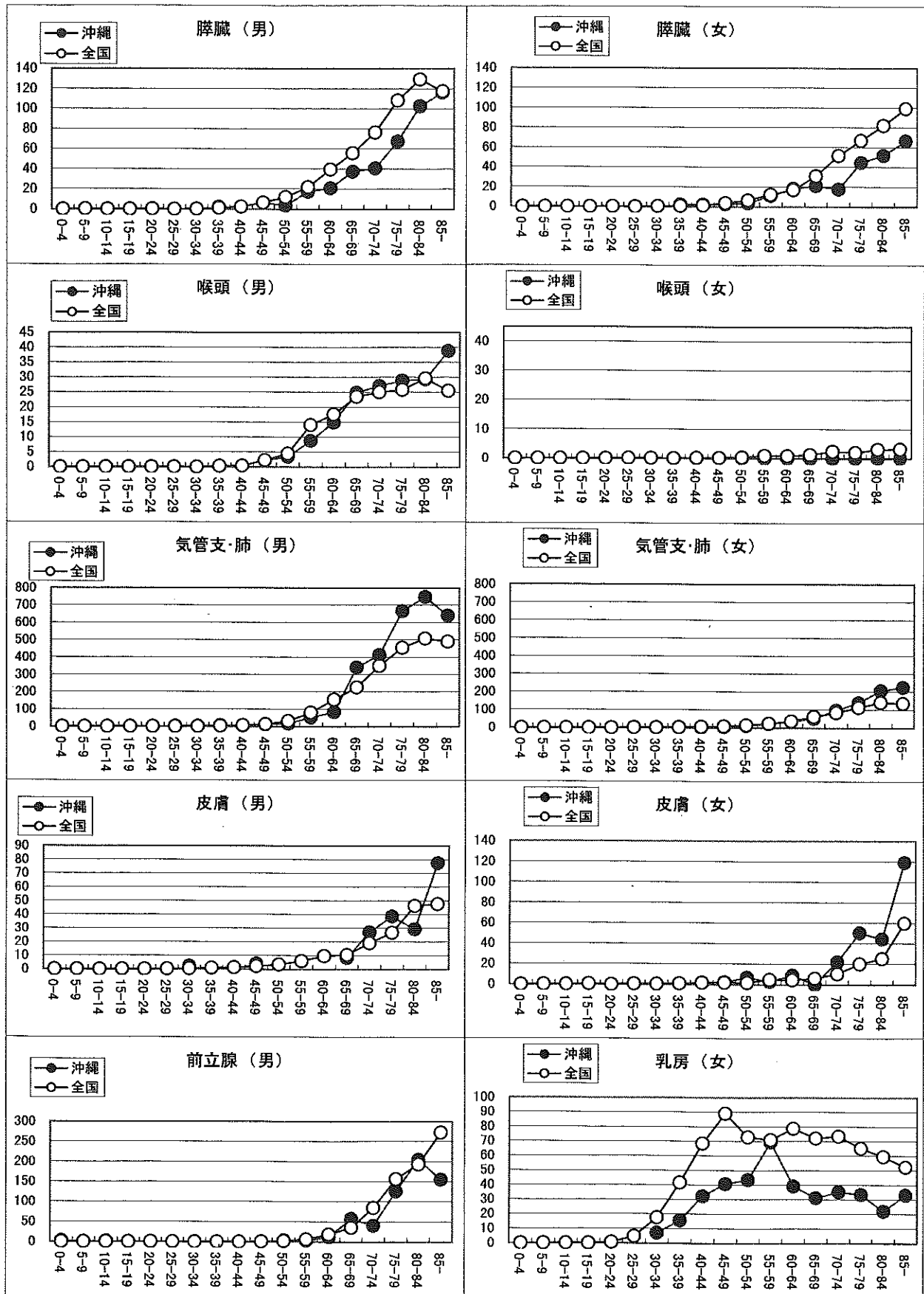


図2-3. 部位別年齢階級別罹患率
(人口10万対 膀胱, 喉頭, 気管支・肺, 皮膚, 前立腺, 乳房)

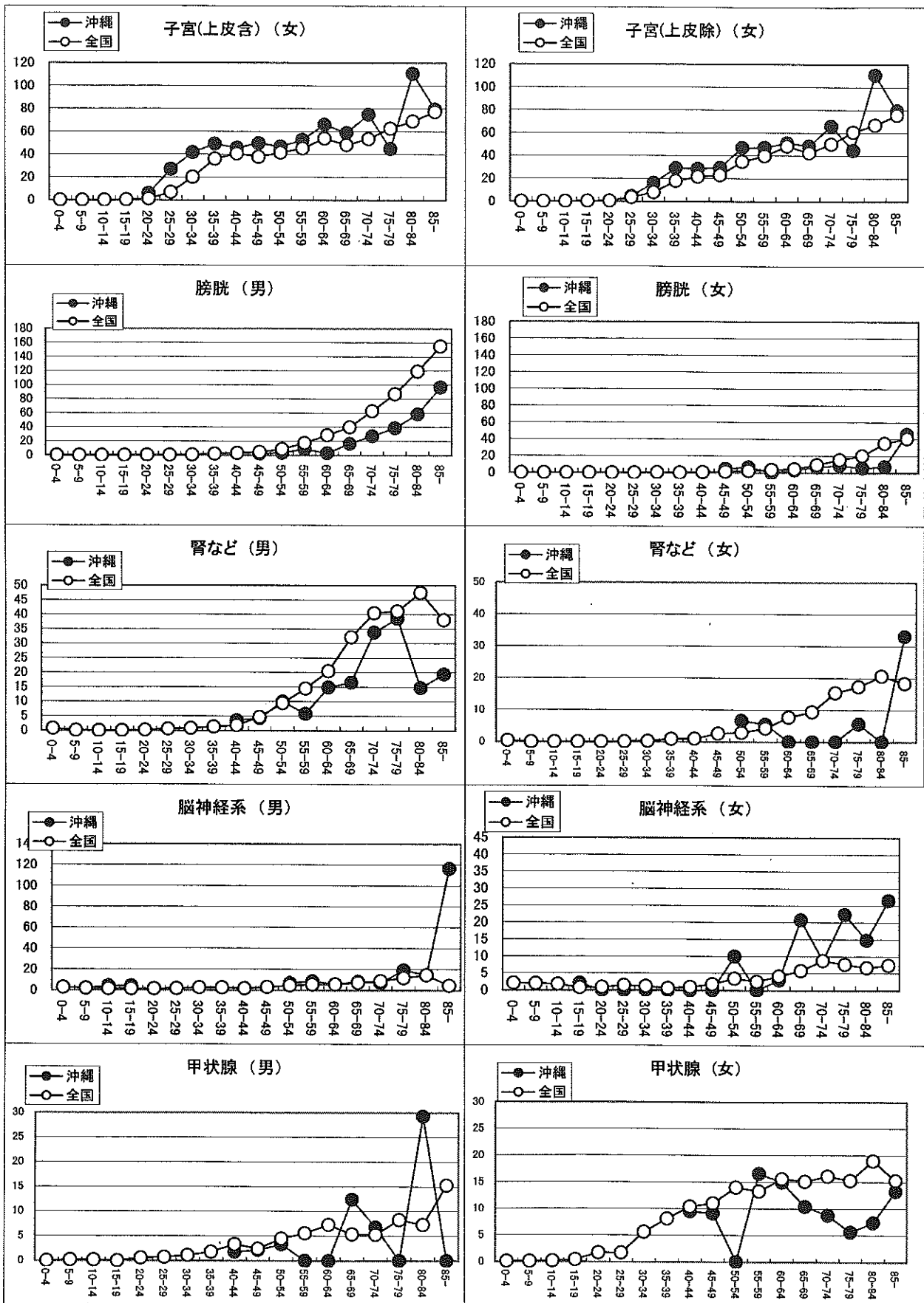


図2-4. 部位別年齢階級別罹患率
(人口10万対 子宮(上皮含)、子宮(上皮除)、膀胱、腎など、脳神経系、甲状腺)

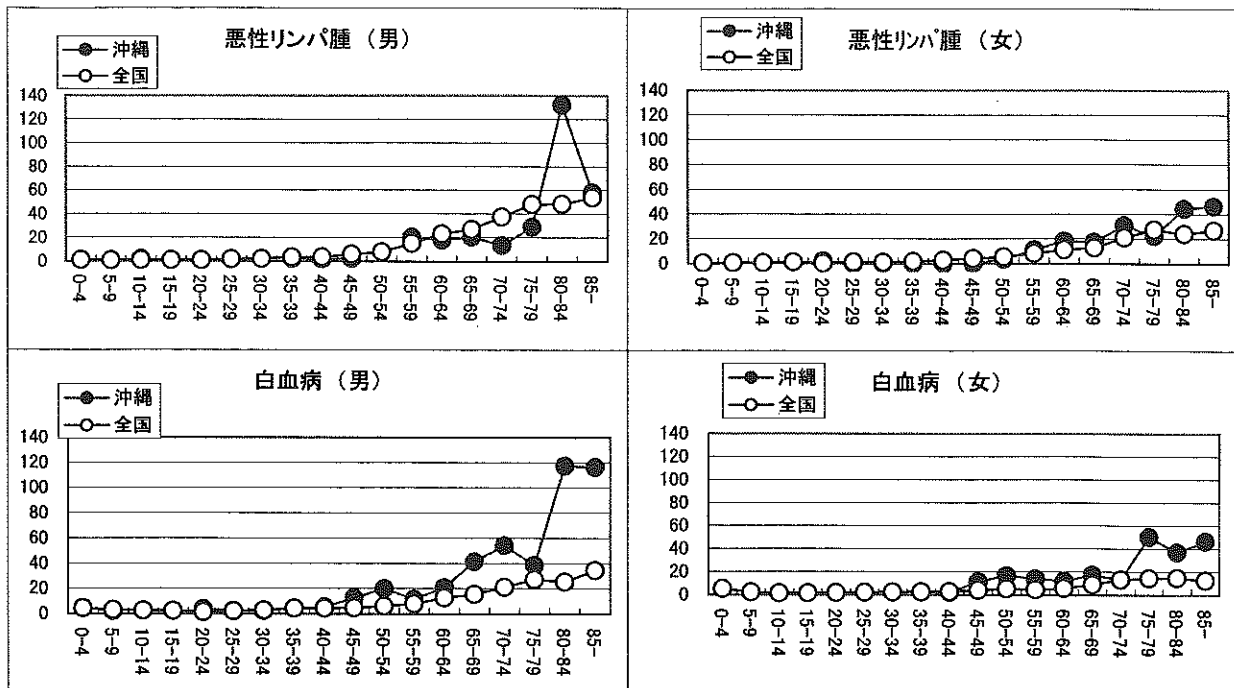


図2-5. 部位別年齢階級別罹患率(人口10万対 悪性リンパ腫、造血組織)

(7) 診断方法、治療方法

1) 診断方法 (平成10年)

死亡票を除いた届出票 1,586 件 (男 802 件、女 784 件) についての診断状況は、男では組織診断が 85.7%、次いでCT、X線、内視鏡、超音波、細胞診の順の割合が高かった。女では組織診断が 87.8%、次いでCT、超音波、X線、細胞診、内視鏡の順に割合が高かった。

表7-1 悪性新生診断方法割合(男)

確診年度:平成10年 性別:男

ICD10	部位	罹患数	X線	内視鏡	組織診	細胞診	RI	超音波	剖検	臨床経過	CT	その他
C00-C96,D5,D6	全部位	802	46.6	45.6	85.7	24.2	16.8	25.4	0.4	0.5	53.1	1.4
C00-C14	口腔、咽頭	41	51.2	4.9	92.7	2.4	0.0	36.6	0.0	2.4	58.5	0.0
C15	食道	62	41.9	64.5	91.9	4.8	3.2	25.8	0.0	0.0	50.0	0.0
C16	胃	102	37.3	75.5	91.2	4.9	1.0	24.5	0.0	0.0	36.3	2.0
C18	結腸	75	42.7	66.7	90.7	2.7	1.3	28.0	0.0	0.0	34.7	0.0
C19-C21	直腸	31	38.7	67.7	83.9	3.2	0.0	32.3	0.0	0.0	38.7	0.0
C22	肝臓	26	30.8	23.1	46.2	7.7	7.7	61.5	0.0	0.0	84.6	11.5
C23-C24	胆嚢、胆管	10	30.0	30.0	50.0	60.0	0.0	80.0	0.0	0.0	70.0	0.0
C25	膵臓	11	27.3	18.2	27.3	27.3	0.0	90.9	0.0	9.1	72.7	0.0
C32	喉頭	15	0.0	26.7	100.0	0.0	0.0	6.7	0.0	0.0	26.7	0.0
C33-C34	気管支、肺	228	82.5	59.6	85.1	67.1	50.4	14.9	1.3	0.0	79.8	1.3
C43-C44	皮膚	28	3.6	0.0	100.0	0.0	3.6	3.6	0.0	0.0	7.1	0.0
C50,D05	乳房	-	-	-	-	-	-	-	-	-	-	-
C53-C55,C58,D06	子宮※1	-	-	-	-	-	-	-	-	-	-	-
C53-C55,C58	子宮※2	-	-	-	-	-	-	-	-	-	-	-
C53	子宮頸(再掲)※2	-	-	-	-	-	-	-	-	-	-	-
C54	子宮体(再掲)※2	-	-	-	-	-	-	-	-	-	-	-
C56	卵巣	-	-	-	-	-	-	-	-	-	-	-
C61	前立腺	30	26.7	13.3	90.0	13.3	16.7	30.0	0.0	3.3	36.7	0.0
C67	膀胱	17	23.5	23.5	76.5	23.5	0.0	47.1	0.0	0.0	41.2	0.0
C64,C66,C68	腎など	7	57.1	0.0	71.4	0.0	0.0	42.9	0.0	14.3	42.9	0.0
C70-C72	脳、神経系	12	8.3	0.0	58.3	0.0	0.0	0.0	0.0	0.0	75.0	0.0
C73	甲状腺	9	11.1	11.1	77.8	11.1	22.2	55.6	0.0	0.0	33.3	0.0
C81-C85,C96	リンパ腫	17	23.5	5.9	100.0	17.6	0.0	23.5	0.0	0.0	29.4	0.0
C88-C90	骨髄腫	3	0.0	0.0	100.0	0.0	0.0	0.0	0.0	0.0	0.0	0.0
C91-C95	白血病	18	27.8	22.2	88.9	11.1	5.6	33.3	0.0	0.0	44.4	5.6
C915	ATL(再掲)	11	45.5	27.3	90.9	0.0	9.1	36.4	0.0	0.0	54.5	0.0
	その他	60	25.0	18.3	88.3	6.7	8.3	20.0	0.0	0.0	41.7	3.3

表7-2 悪性新生診断方法割合(女)

確診年度:平成10年 性別:女

ICD10	部位名	罹患数	X線	内視鏡	組織診	細胞診	RI	超音波	剖検	臨床経過	CT	その他
C00-C96,D5,D6	全部位	784	31.1	29.8	87.8	30.9	10.3	35.2	0.6	0.4	46.9	1.7
C00-C14	口腔、咽頭	35	42.9	5.7	91.4	2.9	0.0	37.1	0.0	2.9	57.1	0.0
C15	食道	4	0.0	50.0	75.0	0.0	0.0	25.0	0.0	0.0	75.0	0.0
C16	胃	31	38.7	58.1	96.8	12.9	0.0	35.5	0.0	0.0	38.7	0.0
C18	結腸	54	31.5	70.4	88.9	20.4	0.0	42.6	0.0	0.0	31.5	0.0
C19-C21	直腸	15	60.0	66.7	80.0	0.0	0.0	6.7	0.0	0.0	20.0	0.0
C22	肝臓	15	26.7	20.0	26.7	13.3	6.7	66.7	0.0	0.0	60.0	6.7
C23-C24	胆嚢、胆管	18	44.4	33.3	44.4	38.9	0.0	50.0	5.6	0.0	50.0	11.1
C25	膵臓	8	62.5	25.0	50.0	50.0	0.0	87.5	0.0	0.0	75.0	0.0
C32	喉頭	1	0.0	0.0	100.0	0.0	0.0	0.0	0.0	0.0	0.0	0.0
C33-C34	気管支、肺	89	89.9	69.7	88.8	78.7	69.7	15.7	2.2	1.1	85.4	1.1
C43-C44	皮膚	45	2.2	0.0	100.0	0.0	0.0	2.2	0.0	0.0	2.2	0.0
C50,D05	乳房	100	43.0	0.0	91.0	20.0	4.0	51.0	0.0	0.0	15.0	1.0
C53-C55,C58,D06	子宮※1	153	6.5	39.9	96.1	56.9	1.3	28.8	0.0	0.7	49.0	1.3
C53-C55,C58	子宮※2	123	8.1	46.3	95.1	54.5	1.6	32.5	0.0	0.8	61.0	1.6
C53	子宮頸(再掲)※2	107	4.7	41.1	94.4	45.8	1.9	29.9	0.0	0.9	66.4	0.9
	子宮体(再掲)※2	47	10.6	61.7	91.5	40.4	0.0	53.2	0.0	0.0	57.4	2.1
C56	卵巣	34	5.9	20.6	88.2	44.1	0.0	79.4	0.0	0.0	82.4	2.9
C61	前立腺	-	-	-	-	-	-	-	-	-	-	-
C67	膀胱	3	0.0	66.7	66.7	33.3	0.0	66.7	0.0	0.0	66.7	33.3
C64,C66,C68	腎など	8	50.0	12.5	75.0	25.0	0.0	75.0	0.0	0.0	75.0	0.0
C70-C72	脳、神経系	8	50.0	0.0	62.5	12.5	12.5	12.5	0.0	0.0	87.5	0.0
C73	甲状腺	29	3.4	3.4	89.7	10.3	6.9	48.3	0.0	0.0	31.0	0.0
C81-C85,C96	悪性リンパ腫	25	16.0	4.0	92.0	8.0	0.0	40.0	0.0	0.0	36.0	0.0
C88-C90	多発性骨髄腫	4	50.0	0.0	50.0	25.0	50.0	0.0	0.0	0.0	50.0	0.0
C91-C95	白血病	10	50.0	0.0	80.0	20.0	0.0	20.0	0.0	0.0	50.0	10.0
C915	ATL(再掲)	7	42.9	0.0	85.7	14.3	0.0	0.0	0.0	0.0	42.9	0.0
	その他	63	27.0	3.2	85.7	12.7	11.1	19.0	3.2	0.0	49.2	4.8

※1:上皮内がん含む

※2:上皮内がん除く

2) 治療方法 (平成10年)

死亡票を除いた届出票 1,586 (男 802 件、女 784 件) についての治療状況は、男では、手術が 60.4%、次いで化学療法、放射線療法の順に高かった。女では手術が 68.4 %、次いで放射線療法、化学療法の順に高かった。

表8-1 悪性新生物治療方法割合(男)

確診年度:平成10年 性別:男

ICD10	部位名	罹患数	手術	放射線療法	化学療法	ホルモン療法	免疫療法	対症療法	その他
C00-C96,D5,D6	全部位	802	60.6	18.7	27.8	0.7	1.1	6.9	8.2
C00-C14	口腔、咽頭	41	78.0	34.1	43.9	0.0	0.0	2.4	2.4
C15	食道	62	45.2	50.0	24.2	0.0	0.0	3.2	8.1
C16	胃	102	75.5	2.0	25.5	0.0	1.0	6.9	9.8
C18	結腸	75	92.0	2.7	32.0	0.0	0.0	1.3	4.0
C19-C21	直腸	31	96.8	12.9	38.7	0.0	0.0	0.0	0.0
C22	肝臓	26	34.6	11.5	30.8	0.0	3.8	0.0	30.8
C23-C24	胆嚢、胆管	10	40.0	0.0	20.0	0.0	0.0	30.0	10.0
C25	膵臓	11	18.2	9.1	27.3	0.0	0.0	45.5	9.1
C32	喉頭	15	73.3	60.0	6.7	0.0	0.0	0.0	0.0
C33-C34	気管支、肺	228	39.0	25.4	28.9	0.4	0.9	13.6	9.2
C43-C44	皮膚	28	92.9	3.6	14.3	0.0	0.0	0.0	10.7
C50,D05	乳房	-	-	-	-	-	-	-	-
C53-C55,C58,D06	子宮※1	-	-	-	-	-	-	-	-
C53-C55,C58	子宮 ※2	-	-	-	-	-	-	-	-
C53	子宮頸 (再掲)※2	-	-	-	-	-	-	-	-
C54	子宮体 (再掲)※2	-	-	-	-	-	-	-	-
C56	卵巣	-	-	-	-	-	-	-	-
C61	前立腺	30	70.0	13.3	3.3	10.0	0.0	0.0	6.7
C67	膀胱	17	82.4	5.9	35.3	0.0	0.0	5.9	0.0
C64,C66,C68	腎など	7	85.7	0.0	0.0	0.0	0.0	0.0	0.0
C70-C72	脳、神経系	12	75.0	66.7	16.7	8.3	0.0	0.0	0.0
C73	甲状腺	9	100.0	0.0	0.0	0.0	0.0	0.0	0.0
C81-C85,C96	悪性リンパ腫	17	11.8	23.5	47.1	0.0	0.0	11.8	11.8
C88-C90	多発性骨髄腫	3	0.0	0.0	100.0	33.3	66.7	0.0	0.0
C91-C95	白血病	18	5.6	5.6	72.2	0.0	5.6	0.0	16.7
C915	ATL(再掲)	11	9.1	9.1	63.6	0.0	0.0	0.0	27.3
	その他	60	78.3	11.7	18.3	0.0	3.3	3.3	10.0

※1:上皮内がん含む

※2:上皮内がん除く

表8-2悪性新生物治療方法割合(女)

確診年度:平成10年 性別:女

ICD10	部位名	罹患数	手術	放射線療法	化学療法	ホルモン療法	免疫療法	対症療法	その他
C00-C96,D5,D6	全部位	784	68.4	24.9	22.1	3.8	0.5	5.7	5.2
C00-C14	口腔、咽頭	35	94.3	62.9	31.4	0.0	0.0	5.7	0.0
C15	食道	4	25.0	50.0	25.0	0.0	0.0	25.0	25.0
C16	胃	31	77.4	3.2	25.8	0.0	0.0	3.2	9.7
C18	結腸	54	88.9	0.0	27.8	0.0	0.0	0.0	7.4
C19-C21	直腸	15	93.3	20.0	33.3	0.0	0.0	6.7	6.7
C22	肝臓	15	13.3	0.0	6.7	0.0	0.0	26.7	40.0
C23-C24	胆嚢、胆管	18	55.6	0.0	11.1	0.0	0.0	33.3	5.6
C25	膵臓	8	50.0	12.5	0.0	0.0	0.0	37.5	12.5
C32	喉頭	1	0.0	0.0	0.0	0.0	0.0	0.0	100.0
C33-C34	気管支、肺	89	44.9	12.4	24.7	0.0	0.0	21.3	3.4
C43-C44	皮膚	45	91.1	0.0	6.7	0.0	2.2	2.2	15.6
C50,D05	乳房	100	96.0	24.0	29.0	27.0	0.0	0.0	0.0
C53-C55,C58,D06	子宮※1	153	66.7	47.1	18.3	1.3	0.0	0.7	0.0
C53-C55,C58	子宮 ※2	123	60.2	58.5	22.8	1.6	0.0	0.8	0.0
C53	子宮頸 (再掲)※2	107	39.3	71.0	20.6	0.9	0.0	1.9	0.0
C54	子宮体 (再掲)※2	47	85.1	44.7	12.8	2.1	0.0	0.0	0.0
C56	卵巣	34	85.3	17.6	38.2	0.0	0.0	0.0	0.0
C61	前立腺	-	-	-	-	-	-	-	-
C67	膀胱	3	66.7	0.0	33.3	0.0	0.0	33.3	0.0
C64,C66,C68	腎など	8	62.5	0.0	12.5	0.0	0.0	0.0	0.0
C70-C72	脳、神経系	8	75.0	62.5	12.5	0.0	0.0	0.0	0.0
C73	甲状腺	29	93.1	3.4	3.4	0.0	0.0	3.4	6.9
C81-C85,C96	悪性リンパ腫	25	28.0	12.0	52.0	0.0	0.0	0.0	12.0
C88-C90	多発性骨髄腫	4	0.0	75.0	50.0	0.0	0.0	0.0	0.0
C91-C95	白血病	10	0.0	20.0	50.0	0.0	10.0	0.0	20.0
C915	ATL(再掲)	7	0.0	28.6	57.1	0.0	14.3	0.0	14.3
	その他	63	58.7	22.2	17.5	1.6	3.2	4.8	9.5

※1:上皮内がん含む

※2:上皮内がん除く

(8) 部位別、性別 I/D (罹患数/死亡数) 比

部位別の I/D 比は、皮膚、子宮、白血病、脳神経系で高く、白血病、肝臓、気管支・肺、膵臓で低い。

表9. 部位別、性別 I/D 比 (平成10年)

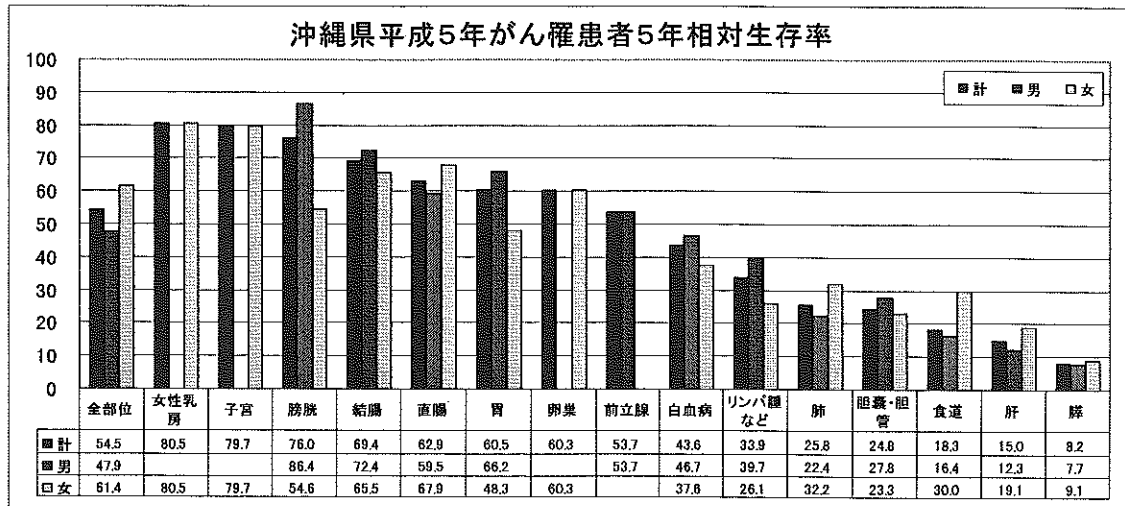
wICD	診断名	罹患数			死亡数			I/D 比		
		男女	男	女	男女	男	女	男女	男	女
C00-C96,D5,D6	全部位	2995	1643	1352	2134	1262	872	1.40	1.30	1.55
C00-C14	口腔、咽頭	109	67	42	51	41	10	2.14	1.63	4.20
C15	食道	126	115	11	90	78	12	1.40	1.47	0.92
C16	胃	303	211	92	229	147	82	1.32	1.44	1.12
C18	結腸	254	139	115	173	90	83	1.47	1.54	1.39
C19-C21	直腸	106	65	41	88	49	39	1.20	1.33	1.05
C22	肝臓	133	88	45	135	88	47	0.99	1.00	0.96
C23-C24	胆嚢、胆管	102	44	58	114	50	64	0.89	0.88	0.91
C25	膵臓	85	44	41	92	48	44	0.92	0.92	0.93
C32	喉頭	28	27	1	16	15	1	1.75	1.80	1.00
C33-C34	気管支、肺	630	449	181	520	369	151	1.21	1.22	1.20
C43-C44	皮膚	79	28	51	6	0	6	13.17	-	8.50
C50,D05	乳房	137	2	135	69	2	67	1.99	1.00	2.01
C53-C55,C58,D06	子宮	170	-	170	54	0	54	3.15	-	3.15
C53-C55,C58	子宮(上皮内がん除く)	140	-	140	-	-	-	-	-	-
C53	子宮頸(再掲)	115	-	115	-	-	-	-	-	-
C54	子宮体(再掲)	50	-	50	-	-	-	-	-	-
C56	卵巣	45	-	45	19	0	19	2.37	-	2.37
C61	前立腺	78	78	-	61	61	0	1.28	1.28	-
C67	膀胱	49	34	15	35	23	12	1.40	1.48	1.25
C64,C66,C68	腎など	34	21	13	0	0	0	-	-	-
C70-C72	脳、神経系	41	22	19	13	6	7	3.15	3.67	2.71
C73	甲状腺	41	9	32	0	0	0	-	-	-
C81-C85,C96	悪性リンパ腫	87	40	47	79	46	33	1.10	0.87	1.42
C88-C90	多発性骨髄腫	17	7	10	99	52	47	0.17	0.13	0.21
C91-C95	白血病	90	51	39	22	11	11	4.09	4.64	3.55
C915	ATL(再掲)	55	27	28	*	*	*	*	*	*
	その他	214	102	112	169	86	83	1.27	1.19	1.35

※1: 上皮内がん含む

※2: 上皮内がん除く

(9) 平成5年がん罹患者5年生存率

平成12年度厚生省がん研究助成金による「地域がん登録」研究班（主任研究者：大阪府立成人病センター大島明：生存率協同調査 参加登録室 全国12登録室）へ参加し、初めて生存率の計測が可能となった。今回は平成5年の単年のため、部位別、性別、各登録別罹患者数が少なく生存率の標準誤差が大きく、比較検討のためには数年（少なくとも3年）のデータの蓄積が必要である。今後引き続き生存率調査を実施し解析を行う。



1. 主要部位別（肺・胃・肝・膵・結腸・乳房・子宮）では、5年相対生存率で乳房80.5%子宮79.7%と高く、肺・肝・膵は30%以下と極めて悪い生存率を示している。

※ 平成5年罹患者は3,118人その内死亡情報のみで登録された罹患者888人（DCOI:28.5%）及び上皮内がんを除いた2,153人を解析対象とした。

※ 解析方法は、Kaplan-Meier法を用いて5年実測生存率を計算し、対象がんによる生命損失の大きさをみるために、実測生存率を期待生存率で除して相対生存率を求めた。期待生存率は、0.5歳上乗せしたCohort生存率表に基づきEderer II法により計算した。

表10. 沖縄県平成5年がん罹患者5年生存率

	性別	対象者数	実測生存率	SE	相対生存率	SE
全部位	男	1,113	40.7	1.5	47.9	1.5
	女	1,040	55.8	1.6	61.4	1.6
	計	2,153	48	1.1	54.5	1.1
食道	男	48	13.6	5.1	16.4	5.4
	女	7	28.6	14.6	30	14.7
	計	55	15.6	5	18.3	5.2
胃	男	165	57.9	3.9	66.2	4
	女	76	43.2	5.7	48.3	5.8
	計	241	53.2	3.3	60.5	3.4
結腸	男	134	60.9	4.2	72.4	4.4
	女	99	58.8	5	65.5	5.1
	計	233	60	3.2	69.4	3.3
直腸	男	63	52.4	6.3	59.5	6.4
	女	48	57.3	7.2	67.9	7.5
	計	111	54.4	4.8	62.9	4.9
肝	男	67	10.4	3.7	12.3	3.9
	女	38	18.4	6.3	19.1	6.3
	計	105	13.3	3.3	15	3.4
胆嚢・胆管	男	19	21.1	9.4	27.8	10
	女	33	21.2	7.1	23.3	7.2
	計	52	21.2	5.7	24.8	5.9
膵	男	28	7.1	3.6	7.7	3.7
	女	13	7.7	3.9	9.1	4
	計	41	7.3	3.7	8.2	3.8
肺	男	201	18.3	2.8	22.4	2.9
	女	102	28	4.5	32.2	4.6
	計	303	21.6	2.4	25.8	2.5
女性乳房	女	163	76.8	3.4	80.5	3.4
	計	163	76.8	3.4	80.5	3.4
子宮	女	146	76.2	3.6	79.7	3.7
	計	146	76.2	3.6	79.7	3.7
子宮頸部 (再掲)	女	116	75.4	4.1	78.9	4.2
子宮体部 (再掲)	女	116	75.4	4.1	78.9	4.2
卵巣	女	29	82.5	7.1	85.4	7.2
	計	29	82.5	7.1	85.4	7.2
前立腺	男	25	58.3	10.1	60.3	10.1
	計	25	58.3	10.1	60.3	10.1
膀胱	男	39	37.5	7.9	53.7	8.5
	計	39	37.5	7.9	53.7	8.5
膀胱	男	29	72	8.4	86.4	8.7
	女	14	41.7	13.5	54.6	14.2
	計	43	61.9	7.5	76	7.9
甲状腺	男	11	75	15.3	80.4	15.6
	女	55	90.5	4	95.3	4.1
	計	66	88.5	4.1	93.3	4.2
リンパ腫 など	男	45	35.6	7.1	39.7	7.3
	女	34	24.3	7.5	26.1	7.6
	計	79	30.8	5.2	33.9	5.3
白血病	男	50	43.6	7.1	46.7	7.2
	女	26	34.6	9.3	37.6	9.5
	計	76	40.6	5.7	43.6	5.7

4. 沖縄県悪性新生物登録資料の利用状況

平成13年における沖縄県悪性新生物登録資料については、下記の利用申請・承認があった。

利用者氏名	申請者所属	研究内容	データ内容
下地 実夫	沖縄県衛生環境研究所	・1998年罹患・受療・進行度集計協同調査	1998年罹患患者腫瘍データ

II 参 考 资 料

1. 沖縄県悪性新生物登録事業要綱

(1) 目的

近年悪性新生物による死亡は増加の一途をたどり、死因順位の高位を占める現状にかんがみ、本県におけるその実態を明らかにする意義はきわめて大きい。本事業は沖縄県下における悪性新生物の罹患の実態を把握し、悪性新生物対策の資料に資することを目的とする。

(2) 概要

本事業は沖縄県がその実施主体となり、沖縄県に居住する者を対象とし、医療機関で悪性新生物と診断された者及び保健所に報告された死亡者を対象とする。

県内の医療機関における医師は対象疾病患者を診断したとき、あるいは悪性新生物により患者が死亡したとき、予め各医療機関へ配布しておいた届出票にその都度必要事項を記入し、中央登録室へ送付する。

中央登録室は収集した届出票を電子計算機にて処理し患者ごとに登録し保管する。本登録事業に係わる資料の集計解析の結果を年報等により公表し、さらに、必要に応じ各々医療機関に係わる情報を解析し、還元、提供することができる。

また、沖縄県は、これらの資料をもとに悪性新生物の予防対策や医療計画の策定等の基礎的資料に資する。

(3) 組織

登録事業は、医療機関の全面的な協力を得て、老人保健法に基づく沖縄県成人病検診管理指導協議会の指導助言のもとに、沖縄県が実施するものである。

本事業を推進するための事務局を沖縄県福祉保健部健康増進課に置く。

実施機関として中央登録室を置き、届出票の回収、解析、保管及び情報の提供並びに諸疫学調査を行う。

また、登録票記載事項等の照会、検討、その他登録業務の運営に関し協議するため悪性新生物登録審査会を置く。その委員は臨床、病理、疫学の各部門の専門家で構成する。

さらに各地域の保健所は各々所轄の医療機関への届出票の配布作業やその疑義事項の問い合わせ、必要に応じて各種疫学調査を協同で行う。

なお、本事業の組織図は、別添資料に記載する。

(4) 情報の管理

本事業を推進するにあたり、収集された個人情報、他に漏洩のないよう厳重に管理、保管するものとする。

附 則

この要綱は、昭和 62年 4月 27日から実施する。

附 則

この要綱は、昭和 63年 9月 1日から実施する。

2. 沖縄県悪性新生物登録事業実施要領

(1) 登録の対象

沖縄県悪性新生物登録の対象は、沖縄県居住者で下記の疾患と診断された者、または、死亡した者である。

- 1) 悪性新生物 (ICD-10の C00-C96)
- 2) 上皮内癌 (ICD-10の D00-D09)
- 3) 性状不詳の新生物 (ICD-10の D37-D48)

この中には、良性と明記されていない脳腫瘍、内分泌腫瘍を含む。

(2) 届出による登録

各医療機関の医師は上記悪性新生物と診断された患者について、別紙様式による悪性新生物登録票（以下届出票と略す）に所要事項を記入し、中央登録室へ送付する。

届出の時期は初発、再発とも①入院患者は退院時、②外来患者は治療方針が確定（診断確定）した時または治療終了時、③患者死亡時各時期の診断内容をその都度届出る。

既に他の医師からの届出の有無にかかわらず、患者であると診断したときも届出る。届出済みの患者があらたに別の悪性新生物に罹患したと診断したときも届出る。

重複悪性新生物患者の場合は、原発部位ごとに別の届出票に記入し届出る。

既に届出済みの患者がその後に非悪性新生物と判明した場合、その旨を「届出取消し」として届出る。

届出の内容は別紙様式による。

(3) 死亡票による登録

厚生労働省大臣官房情報部長の使用承認を受け、県下各保健所の人口動態調査死亡票から次の事項について調査する。

調査項目は、氏名、性別、生年月日、住所、職業、死亡年月日、死亡場所、死因、その他等で、既登録患者ファイルと照合を行い、また、未登録者については補充登録を行う。

(4) 届出の方法

各医療機関において当該疾病患者を担当した医師は、届出票に所要事項を記載し、患者にかかる秘密の保持に留意し、別添の専用の封筒に入れ、中央登録室宛に郵送する。

(5) 関係医療機関の協力

本登録事業は関係医療機関及びその関係医師等の全面的な協力を得て行うものとする。

(6) 中央登録室

中央登録室は沖縄県衛生環境研究所に置き、各医療機関より収集された届出票はそこで照合、集計を行う。また、集計、解析の結果を、年度終了後年報として公表する。さらに、必要に応じ医療機関に対し、各々に係わる情報を還元するものとする。

(7) 悪性新生物登録審査会

本会は中央登録室をバックアップするため届出票の記載内容の検討、分類法の指導あるいは、報告書の作成にあたり意見を述べる等本事業の完遂に協力する。

(8) 秘密の保持

本事業に従事した医師及び関係者は、患者についての業務上知り得た秘密については、これを厳守するものとする。

附 則

この要領は、昭和 62年 4月 27日から実施する。

附 則

この要領は、昭和 63年 9月 1日から実施する。

附 則

この要領は、平成 8年 4月 1日から実施する。

附 則

この要領は、平成 11年 3月 30日から実施する。

9011290

料金受取人私

大里局承認

1

差出有効期間
平成13年6月
1日から
平成15年5月
31日まで



大里村字大里二〇八五番地

沖繩県衛生環境研究所 行
(企画管理部企画情報室)

開封厳禁

1. 記入の対象は悪性新生物(ただし上皮内癌、性状不詳の新生物を含む)国際疾病分類参照)と診断または疑診された患者です。

2. 診断または疑診の時点に限らず、確定時(病理組織診断時など)他医師紹介、手術時、通院時、死亡時などにも、経過を追って御通知いただければ幸いです(再通知の場合同じ(1)~(4)の項を追加・訂正・更新の場合同じ)。

3. 申請調査部から送付した問い合わせ票、追跡票は、赤枠の項(他に追加・訂正・更新の項があればその項)を記入して下さい。

4. 数字は算用数字を用いて下さい。

5. コード・シートには記入しないで下さい。

6. 記入については記入しなさい(沖縄県衛生環境研究所企画課登録室に電話ください。(TEL 098-945-0782)お電話ください。)

あった項のみの記入で構いません。

悪性新生物登録票

届出機関名・所在地

名 称

カルテ番号
担当医師
氏名

問診票
問い合わせ票
追跡票

沖縄県

市 町 村 番地

市 郡 村 番地

悪性新生物の既往: 1. 有 (治療機関) 2. 無 3. 不明

進行度: 1. 早期 (上皮内含む) 2. 臓器限局 3. 所屬リンパ管転移 4. 遠隔転移

初診年月日: 昭 年 月 日 (9) 症状初発年月: 昭 年 月 日

診察年月日: 昭 年 月 日 (11) 入院の有無: 1. 有 2. 無

診断方法: 該当するものは○、中心となるものは◎を付けて下さい。

1. X線 2. 内視鏡 3. 組織診 (組織診断) 4. 細胞診 5. R.I
6. 超音波 7. 剖検 8. 臨床経過のみによる診断 9. C.T 10. その他 ()

治療方法: ○印と○印を(12)と何項に付けて下さい。治療の具体的内容がわかれば記入して下さい。

a. 治療手段
1. 手術 (昭 年 月 日) 1. 治療切除 2. 非治療切除 3. その他の手術
2. 放射線療法 3. 化学療法 4. ホルモン療法 5. 免疫療法
6. 対症療法のみ 7. その他

b. 具体的内容 ()

(14) 現在の状態
1. 生存中 (最終生存確認年月日: 昭 年 月 日) 死因 1. がん死 2. がん以外による死亡
2. 死亡 (死亡年月日: 昭 年 月 日) 死因 ()
3. 不明

(15) 患者が最終診断前に他機関に転居している場合は、(16) 患者を他機関に紹介された場合は、その診察機関を記載してください。

(17) 受診機関: 1. 有 2. 無 3. 個人健康診断 (ドック含む) 4. 他医療機関より紹介 5. その他

この欄は記入しないでください。
* 受付年月日: _____
* 受付番号: _____
* 登録番号: _____

カルテ番号および担当医師の氏名

もしお寄せ支えなければ、後日の問い合わせに御回答いただく便直上カルテ番号および担当医師の氏名を記入して下さい。

(2) 性別

該当する番号を○で囲んで下さい。

(5) 診断名

診断名中には、分類のために腫瘍発生臓器を示して下さい(ただし、リンパ組織および造血組織の悪性新生物は腫瘍細胞による分類でなく裏面参照)。なお、明確に悪性を示す言葉のない診断名(例一膀胱腫瘍)の場合、もし悪性であることが判明していれば悪性の言葉を付けて下さい(悪性の言葉がないと、性状不詳の新生物と裏面参照に分類されます)。また、上皮内癌の症例には上皮内癌、再発の症例には再発と書き添えて下さい。

腫瘍占居部位: 診断名に示された臓器内の腫瘍の占居部位を書いて下さい(例一診断名: 胃癌 腫瘍占居部位: 噴門部)。

原発・転移・不明: 診断名に記載された腫瘍の該当する番号を○で囲んで下さい。続発性の場合は(原発巣摘除後の転移巣)における再発を言ひ)。

確定・疑診: 貴医療機関における判断により、該当する番号を○で囲んで下さい。

(9) 症状初発年月

(5)項に記載の腫瘍によると思われる患者の症状の初発年月を記入して下さい(無症状のまま診断または疑診された場合には、<疑診>を書き入れて下さい。不明の場合には空欄として下さい)。集積で発見の場合は、<集積>とし、その年月を記入して下さい。

(11) 入院の有無

貴医療機関への入院について、該当する番号を○で囲んで下さい。

(7) 悪性新生物の既往

(12) 診断方法

(13) 治療方法

(15) 前診察機関

(16) 紹介診療機関

裏面を参照して下さい。

届出機関 所在地・名称

貴病院・医務、診療所の所在地と名称を書いて下さい。レセプトなどに使用されるスタンプでも構いません。

(1) 患者氏名

氏名には必ず正しいふりがなを付けて下さい。

(3) 生年月日

明(明治)、大(大正)、昭(昭和)の該当する番号を○で囲み、年月日を記入して下さい(この項は登録照会の際に指図いたしますので、お書き間違いのないようお願いいたします)。

(4) 現住所

県内居住者は市・郡名からお書き下さい。市・町・村の文字は該当するものを○で囲んで下さい。

(6) 進行度

早期(上皮内含む)、臓器限局、所屬リンパ管転移、遠隔転移、不明の該当する番号を○で囲んでください。

(8) 初診年月日

(5)項に記載の腫瘍のために、患者が貴医療機関を最初に受診した年月日を記入して下さい。

(10) 診断・疑診年月日

貴医療機関が、患者を(5)項に記載の腫瘍と診断または疑診(記入の時点でお疑診に留まっている場合)の年月日を記入して下さい。

(14) 現在の状態

貴医療機関が確認されている最新の患者の状態について、該当する番号を○で囲んで下さい。なお、生存中の場合には最終生存確認年月日を、死亡の場合には死亡年月日および死亡原因を記入して下さい。

記入要領早見表続き

(7) 悪性新生物の既往
患者の悪性新生物の既往（再発例における初発ならびに重複発症例における既往）について、該当する番号を○で囲んで下さい。なお、有りの場合には既往の腫瘍を診察した機関名を記入して下さい。

(12) 診断方法
貴医療機関が実施された診断方法の番号を○で囲んで下さい。なお、もつとも診断または疑診の根拠となった診断方法に、1つだけ◎を付けて下さい。
1. X線：各種X線検査による診断
2. 内視鏡：ガストロカメラ、眼底カメラ、コルポスコピー、その他エンドスコピー類による診断
3. 組織診：手術、穿刺（骨髄穿刺を含む）などによって得られた被検切片の病理組織検査による診断。なお、組織診断名を記入して下さい。
4. 細胞診：パペニコロフ法など刺細胞診の鏡後（末梢血の塗抹標本検査を含む）による診断。
5. RI：ラジオアイソトープを利用した検査による診断。
6. 超音波：超音波を利用した検査による診断。
7. 剖検：屍体の病理解剖による診断。なお、組織診断名は番号3（組織診）を○で囲み、記入して下さい。
8. 臨床経過のみによる診断：1～7、および9、0の診断方法を行わず、主訴、既往歴、現診、打診、触診、ならびに臨床経過のみによる診断。
9. CT：コンピュータ・トモグラフィによる診断。
10. その他：1～9以外の診断方法による診断。なお、実施された診断方法の呼称を記入して下さい。

(13) 治療方法
貴医療機関が実施された治療方法の番号を○で囲んで下さい。なお、もつとも中心となつている治療方法に、1つだけ◎を付けて下さい。
1. 手術：病巣を切除（全摘を含む）するか、または手術的に病状を改善する治療。なお、手術年月日（手術が2回以上におわたる場合には主要な手術の年月日）を記入して下さい。また、治癒切除、非治癒切除、その他の手術（病巣切除のない吻合術、嚥道設術、車開腹など）の該当する番号を○で囲んで下さい。
2. 放射線療法：各種放射線の照射による治療。
3. 化学療法：各種制癌剤による治療。
4. ホルモン療法：ホルモンの作用を応用した治療。
5. 免疫療法：免疫反応を応用した治療。なお、その治療方法の呼称を記入して下さい。
6. 対症療法のみ：1～5、および7の治療方法を行わず、対症療法のみによる治療。
7. その他：1～6以外の治療方法による治療。なお、実施された治療方法の呼称を記入して下さい。

(15) 前診察機関
(5) 項記載の腫瘍のために、患者が貴医療機関を受診する以前に受診した診察機関があれば、その診察機関名を書いて下さい。

(16) 紹介診察機関
(5) 項に記載の腫瘍のために、患者を他の診察機関に紹介された場合には、その診察機関名を書いて下さい。

第10回修正
国際疾病分類 (ICD) 抜粋
(悪性新生物・上皮内癌・性状不詳の悪性新生物)

口唇、口腔および咽頭の悪性新生物 (C00 - C14) C00 口唇の悪性新生物 C01 舌根く基底部の悪性新生物 C02 その他及び部位不明の舌の悪性新生物 C03 歯肉の悪性新生物 C04 口腔底の悪性新生物 C05 口蓋の悪性新生物 C06 その他及び部位不明の口腔の悪性新生物 C07 耳下腺の悪性新生物 C08 その他及び部位不明の大唾液腺の悪性新生物 C09 扁桃の悪性新生物 C10 中咽頭の悪性新生物 C11 鼻く上く咽頭の悪性新生物 C12 梨状体凹く咽くの悪性新生物 C13 下咽頭の悪性新生物 C14 その他及び部位不明の口腔、口腔及び咽頭の悪性新生物	骨及び関節軟骨の悪性新生物 (C40 - C41) C40 (四) 趾の骨及び関節軟骨の悪性新生物 C41 その他及び部位不明の骨及び関節軟骨の悪性新生物	皮膚の黒色腫及びその他の悪性新生物 (C43 - C44) C43 皮膚の悪性黒色腫 C44 皮膚のその他の悪性新生物	中皮及び軟部組織の悪性新生物 (C45 - C49) C45 中皮腫 C46 カボジク Kaposi > 肉腫 C47 末梢神経及び自律神経系の悪性新生物 C48 後腹膜及び腹膜の悪性新生物 C49 その他の結合組織及び軟部組織の悪性新生物	乳房の悪性新生物 (C50) C50 乳房の悪性新生物	女性性器の悪性新生物 (C51 - C58) C51 外陰の悪性新生物 C52 膣の悪性新生物 C53 子宮頸(部)の悪性新生物 C54 子宮体部の悪性新生物、部位不明 C55 子宮の悪性新生物 C56 卵巣の悪性新生物 C57 その他及び部位不明の女性性器の悪性新生物 C58 胎盤の悪性新生物	呼吸器及び胸腔内臓器の悪性新生物 (C30 - C39) C30 鼻腔及び中耳の悪性新生物 C31 副鼻腔の悪性新生物 C32 喉頭の悪性新生物 C33 気管の悪性新生物 C34 気管支及び肺の悪性新生物 C37 胸腺の悪性新生物 C38 心臓、縦隔及び胸膜の悪性新生物 C39 その他及び部位不明の呼吸器系及び胸腔内臓器の悪性新生物	消化器の悪性新生物 (C15 - C26) C15 食道の悪性新生物 C16 胃の悪性新生物 C17 小腸の悪性新生物 C18 結腸の悪性新生物 C19 直腸 S状結腸移行部の悪性新生物 C20 直腸の悪性新生物 C21 肛門及び肛門管の悪性新生物 C22 肝及び胆管の悪性新生物 C23 胆のうく囊の悪性新生物 C24 その他及び部位不明の胆道の悪性新生物 C25 脾の悪性新生物 C26 その他及び部位不明の消化器の悪性新生物	泌尿器の悪性新生物 (C60 - C68) C60 陰茎の悪性新生物 C61 前立腺の悪性新生物 C62 精巣く睾丸の悪性新生物 C63 その他及び部位不明の男性性器の悪性新生物	眼、脳及び中枢神経系のその他の部位の悪性新生物 (C69 - C72) C69 眼及び付属器の悪性新生物	リンパ組織、造血組織及び関連組織の悪性新生物 (C81 - C89) C81 ホジキンく Hodgkin > 病 C82 悪性リンパ腫 C83 びまん性非ホジキンく non-Hodgkin > リンパ腫 C84 末梢神経及び皮膚 T細胞リンパ腫 C85 非ホジキンく non-Hodgkin > リンパ腫のその他及び詳細不明の型 C88 悪性免疫増殖性疾患 C89 多発性骨髄腫及び悪性形質細胞腫	甲状腺及びその他の内分泌腺の悪性新生物 (C73 - C75) C73 甲状腺の悪性新生物 C74 副腎の悪性新生物 C75 その他の内分泌腺及び関連組織の悪性新生物	部位不明腫、統発部位及び部位不明の悪性新生物 (C76 - C80) C76 その他及び部位不明の悪性新生物 C77 リンパ節の病変性及び部位不明の悪性新生物 C78 呼吸器及び消化器の統発性悪性新生物 C79 その他の部位の統発性悪性新生物 C80 部位の明示されない悪性新生物	C70 筋腫の悪性新生物 C71 脳(の)の悪性新生物 C72 脊髄、脳神経及び中枢神経系のその他の部位の悪性新生物
---	---	---	---	--------------------------------	--	---	---	---	---	---	--	---	--

独立した（原発性）多部位の悪性新生物（C97）
C97 独立した（原発性）多部位の悪性新生物

上皮内新生物（D00 - D09）

- D00 口腔、食道及び胃の上皮内癌
- D01 その他及び部位不明の消化器の上皮内癌
- D02 中耳及び呼吸器系の上皮内癌
- D03 上皮内黒色腫
- D04 皮膚の上皮内癌
- D05 乳房の上皮内癌
- D06 子宮頸(部)の上皮内癌
- D07 その他及び部位不明の性器の上皮内癌
- D09 その他及び部位不明の上皮内癌

性状不詳又は不明の新生物（D37 - D48）

- D37 口腔及び消化器の性状不詳又は不明の新生物
- D38 中耳、呼吸器及び胸腔内臓器の性状不詳
又は不明の新生物
- D39 女性性器の性状不詳又は不明の新生物
- D40 男性性器の性状不詳又は不明の新生物
- D41 泌尿器の性状不詳又は不明の新生物
- D42 髄膜の性状不詳又は不明の新生物
- D43 脳及び中枢神経系の性状不詳又は不明の新生物
- D44 内分泌腺の性状不詳又は不明の新生物
- D45 真正赤血球増加症<多血症>
- D46 骨髄異形成症候群
- D47 リンパ組織、造血組織及び関連組織の
性状不詳又は不明のその他の新生物
- D48 その他及び部位不明の性状不詳又は不明の
新生物

3. 沖縄県悪性新生物登録資料の利用に関する規程

1 目的

沖縄県悪性新生物登録（以下「がん登録」という。）事業に関する秘密保持を遵守するため、がん登録資料の利用にあたって必要な事項を定める。

2 登録資料の利用

- (1) 沖縄県がん登録事業報告書等により公表されている資料以外の資料を、保健、医療及び学術研究のために利用する場合には、その目的・資料の内容・資料の利用方法等を記載した申請書（様式1）及び、この資料により知り得た個人情報・医療施設に関する情報を他に漏らさない旨の誓約書を沖縄県衛生環境研究所長を経て沖縄県福祉保健部長（以下「福祉保健部長」という。）に提出しなければならない。
- (2) 福祉保健部長はがん登録資料の利用について、差し支えないと判断したときは、申請者にがん登録資料利用許可書（様式2）及び資料を交付する。
- (3) 申請者は、がん登録資料を受領したときは、ただちに資料受領書を沖縄県衛生環境研究所長に提出しなければならない。（様式3）
- (4) 申請者は、入手したがん登録資料の保管については、申請者の責任において十分な配慮をしなければならない。
- (5) 沖縄県衛生環境研究所長はがん登録資料の利用状況について、その年度の事業年報に掲載するものとする。

3 その他

この規程に定めるもののほか、必要な事項は、福祉保健部長が沖縄県成人病検診管理指導協議会設置要綱第6条に定める成人病登録・評価等部会長と協議のうえ定める。

附 則

この規程は、平成8年4月15日から適用する。

附 則

この規定は、平成10年4月1日から適用する。

(様式1)

沖縄県悪性新生物登録資料の研究的利用について(申請)

沖縄県福祉保健部長 殿

申請年月日 年 月 日

申請者

施設名

所在地

所属長名

印

利用者

所属課(科)

職名

氏名

印

私儀、下記の研究をすすめるに際し、沖縄県悪性新生物の資料を利用いたしたく許可をお願いします。資料の利用については、別添「沖縄県悪性新生物登録資料の取り扱いについて」における各事項を遵守します。

- 1 研究課題
- 2 研究目的
- 3 資料名及び形態(該当するものに○)

標題:

-
- 1 統計数値
 - 2 個人情報
 - 4 資料の内容
 - 5 資料の利用方法

(様式2)

福 健 第 号
平成 年 月 日

殿

沖縄県福祉保健部長

沖縄県悪性新生物登録資料の研究的利用について（許可）

平成 年 月 日付けをもって申請のあった標記について下記の条件を付して許可します。

ただし、この資料の利用及び研究結果のとりまとめにあたっては、別添「沖縄県悪性新生物登録資料の取り扱いについて」における各事項を遵守しなければならない。

記

利用条件

(様式3)

沖縄県悪性新生物登録情報サービス

受 領 書

さきに申請しました沖縄県悪性新生物登録事業にかかる下記資料を受領しました情報の保管及び利用については、「沖縄県悪性新生物登録資料の取り扱いについて」の各事項を遵守いたします。

平成 年 月 日

沖縄県衛生環境研究所長 殿

施設名

所在地

受領責任者

所属課(科)

職 名

氏 名

印

記

資料名及び形態

標 題 :

1 統計数値

2 個人情報

(別添)

沖縄県悪性新生物登録資料の取り扱いについて

沖縄県悪性新生物登録（以下「がん登録」という。）資料は、「個々の患者並びに医療施設に関する秘密を守る」ことを前提にして、沖縄県が県内各医療施設から提出していただいた医療情報です。

したがって、「沖縄県がん登録事業報告書」等により公表された資料以外の資料を使用するにあたっては次の事項を守って下さい。

1 秘密の保護

- (1) がん登録資料から得た個人情報、第三者に漏らさない。また、知り得た患者に対し直接接触してはならない。
- (2) がん登録資料から知り得た医療施設に対し、直接接触してはならない。

2 利用資料の保管及び利用後の取り扱いについて

- (1) がん登録に関する公表された資料以外の資料を利用するときは、沖縄県衛生環境研究所長（以下「研究所長」という。）を経て沖縄県福祉保健部長（以下「福祉保健部長」という。）に利用申請書を提出し、許可を得なければならない。
- (2) 入手した資料は、利用申請目的以外には使用してはならない。
- (3) 申請者は、入手した資料の保管については、申請者の責任において十分な配慮をしなければならない。

3 研究結果の報告

- (1) 研究結果の公表にあたっては、その内容の写しを研究所長を経て、福祉保健部長に提出しなければならない。
- (2) 論文中に「沖縄県悪性新生物登録資料を利用した」ことを記載しなければならない。
- (3) 印刷論文の別冊を研究所長を経て福祉保健部長に提出するものとする。

4 申請内容の変更

申請の内容に変更が生じたときは、改めて申請する。

このことについての問い合わせ先は

沖縄県衛生環境研究所 企画情報室
〒901-1202 沖縄県大里村大里2085番地
(電話 098-945-0782)

誓 約 書

沖縄県悪性新生物登録資料の利用により知り得た個人情報および医療施設に関する情報は他に漏らさないことを誓います。

平成 年 月 日

沖縄県衛生環境研究所長 殿

申 請 者

施 設 名

所 在 地

所 属 長 名

印

利 用 者

所 属 課 (科)

職 名

氏 名

印

4. 中央登録室の業務

中央登録室の業務は、登録票の受理、受付、仕分け、分類、検査、電算機入力、照合処理や、データの解析、医療機関への情報の還元、疫学調査、報告書作成をする等、複雑多岐にわたり医学、統計学の専門的知識と登録業務についての経験の積み重ねが要求される。

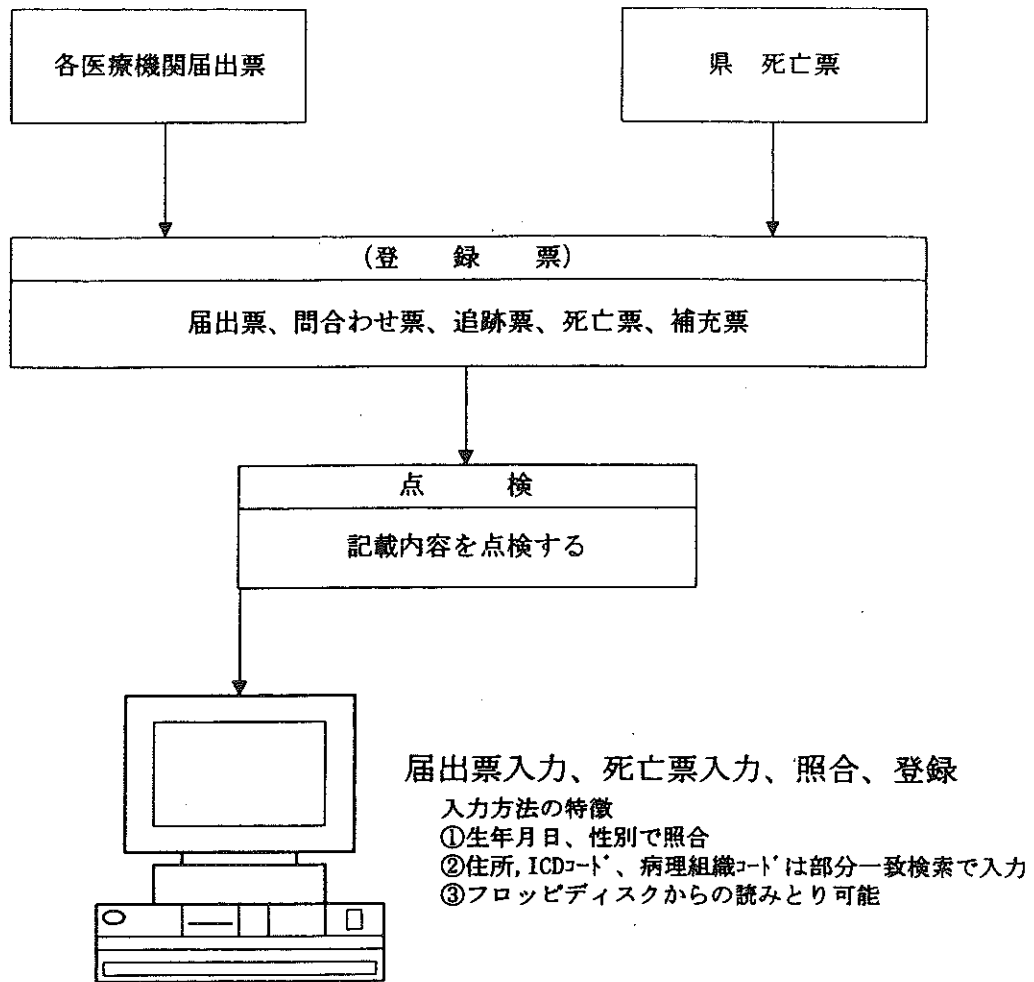
本県の中央登録室のある沖縄県衛生環境研究所では、平成元年に登録票の登録システム及び照合処理業務、集計表出力業務を中心とする電算処理システム（悪性腫瘍登録システム）を開発し、事業の円滑な推進を図っている。

また、平成6年度には電算処理システムの容量拡大及び処理速度を高めるためにこれまで利用していた機種N5200/05mkIIをN5200MODEL98/105に改めた。

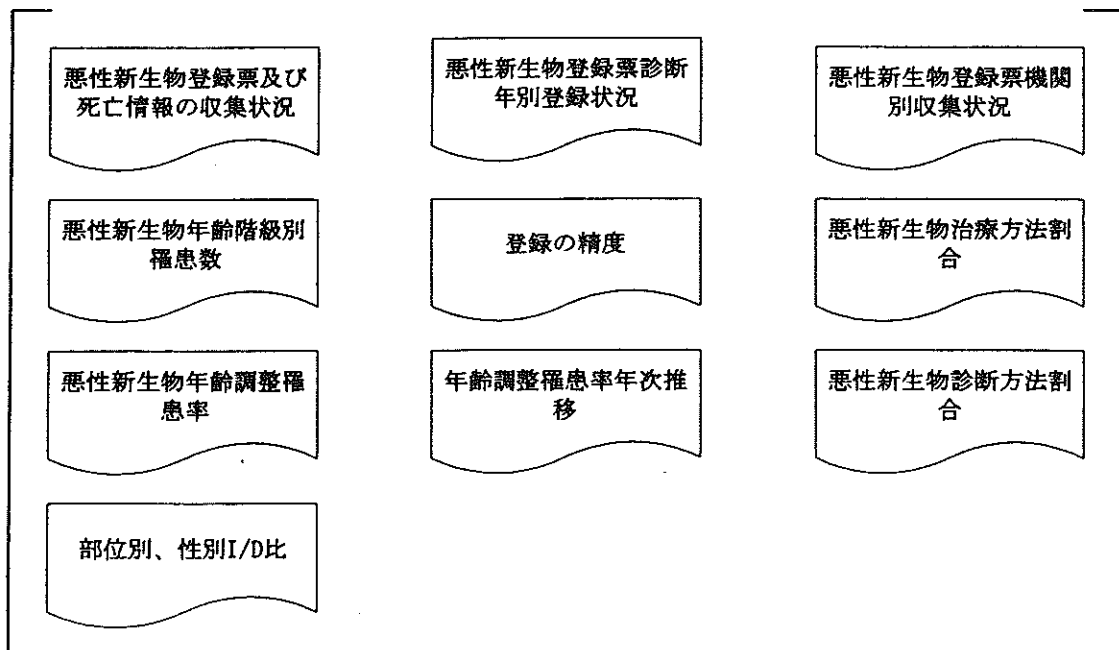
さらに、平成11年度には老人保健強化推進特別事業によりシステムの大幅な修正をおこない本事業の充実強化を図った。

機器構成は旧モデルのN5200MODEL98/105からウィンドウズ[®]版対応機種HEWLETTPACKARD LC3PⅢ/500 WindowsNT Serverへ一新し、周辺機器の整備や、ICD10、病理組織コード入力、GIS（地理情報システム）入力および出力帳票の充実等ソフトウェアの整備を行った。本システムにより、登録票及び死亡票等のデータを入力すると同時に、原票履歴ファイル及び死亡情報ファイル等との煩雑な照合作業を自動的に行うようになり、照合作業の軽減が図られた。罹患率等の算出・集計・出力も一部自動化された。システム概略図を次ページに示す。

沖縄県がん登録システム概略図



帳票出力



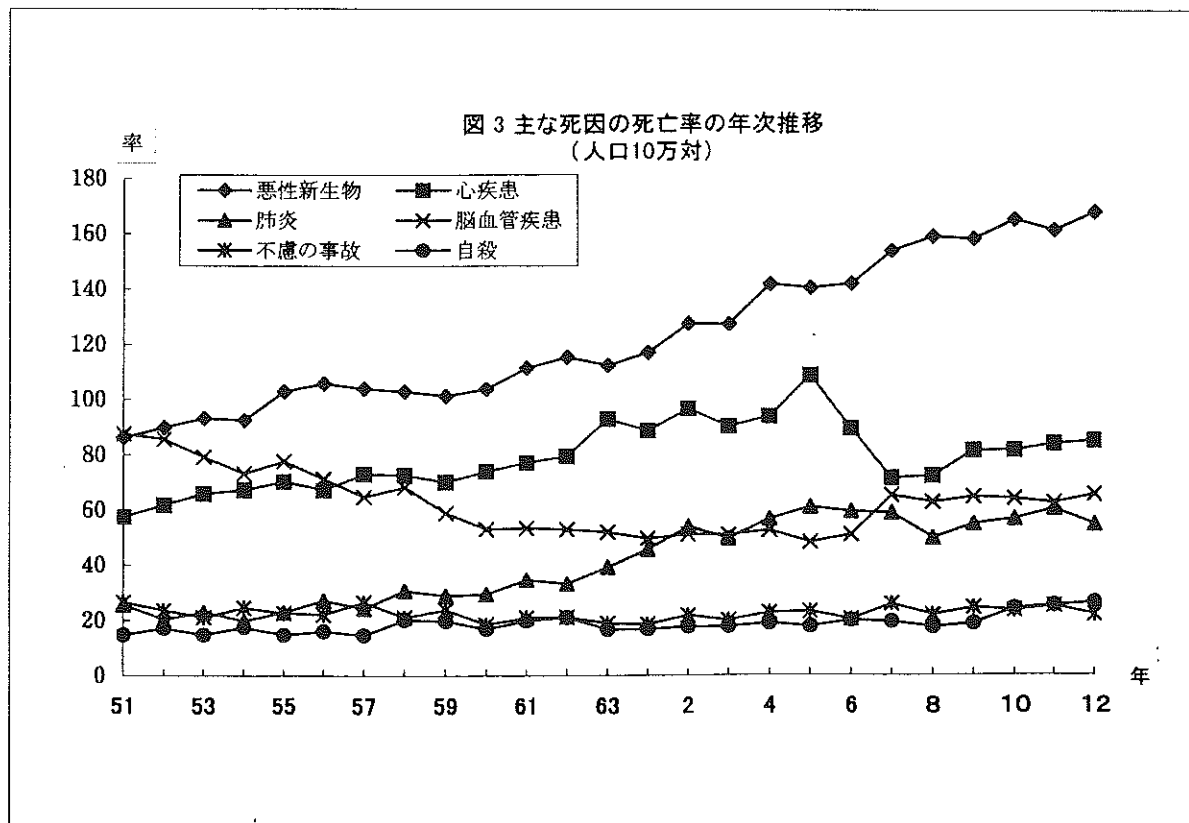
5. 沖縄県の主要死因死亡率の年次推移

沖縄県の死亡率の年次推移をみると、昭和52年に悪性新生物が脳血管疾患にかわって死亡の第1位となった。昭和57年には、心疾患が脳血管疾患にかわって第2位となり平成元年には肺炎及び気管支炎が第3位となったが、平成7年には再度脳血管疾患が第3位となった。平成6年以降の脳血管疾患の増加と心疾患の減少は、第9回修正国際疾病分類から第10回修正国際疾病分類改訂による影響である。平成9年には心疾患は増加に転じている。平成10年には自殺が不慮の事故を抜き増加している。

表10. 沖縄県主要死因死亡率年次推移

死因	51	52	53	54	55	56	57	58	59	60	61	62	63	平1	2	3	4	5	6	7	8	9	10	11	12
悪性新生物	86.2	90.0	93.3	92.6	103.0	106.0	104.1	103.0	101.4	103.9	111.5	115.4	112.3	117.0	127.4	127.2	141.6	140.3	141.7	153.5	158.7	157.8	164.8	160.9	167.3
心疾患	57.6	61.9	66.0	67.4	70.5	67.4	73.1	72.8	70.2	74.1	77.3	79.5	92.9	88.7	96.5	90.2	93.8	108.6	89.2	71.4	72.2	81.3	81.5	83.8	84.8
肺炎	25.8	20.3	23.1	20.0	23.1	27.3	24.5	30.9	29.0	29.5	34.7	33.2	39.2	45.6	54.0	49.7	56.8	61.0	59.3	58.8	49.8	54.9	56.8	60.3	54.7
脳血管疾患	87.5	85.6	79.3	73.3	77.8	71.4	64.9	68.3	58.9	53.6	53.5	52.9	51.9	49.5	51.1	51.1	52.6	48.3	51.0	65.1	62.7	64.7	63.9	62.4	65.4
不慮の事故	26.7	23.7	21.2	24.7	22.8	22.2	26.7	21.2	23.9	18.6	21.0	21.1	18.9	18.6	21.8	20.1	22.8	23.1	20.3	25.9	21.9	24.6	23.6	25.2	22.1
自殺	14.9	17.2	14.8	17.6	14.8	16.1	14.7	20.3	19.8	16.8	19.9	21.0	16.6	16.8	17.6	17.7	18.9	17.7	19.9	19.5	17.5	18.8	24.3	25.4	26.5

図3. 沖縄県主要死因死亡率年次推移



沖縄県における成人病の疫学調査、平成12年衛生統計年報（人口動態編）より引用

6. 主要部位別悪性新生物死亡率推移

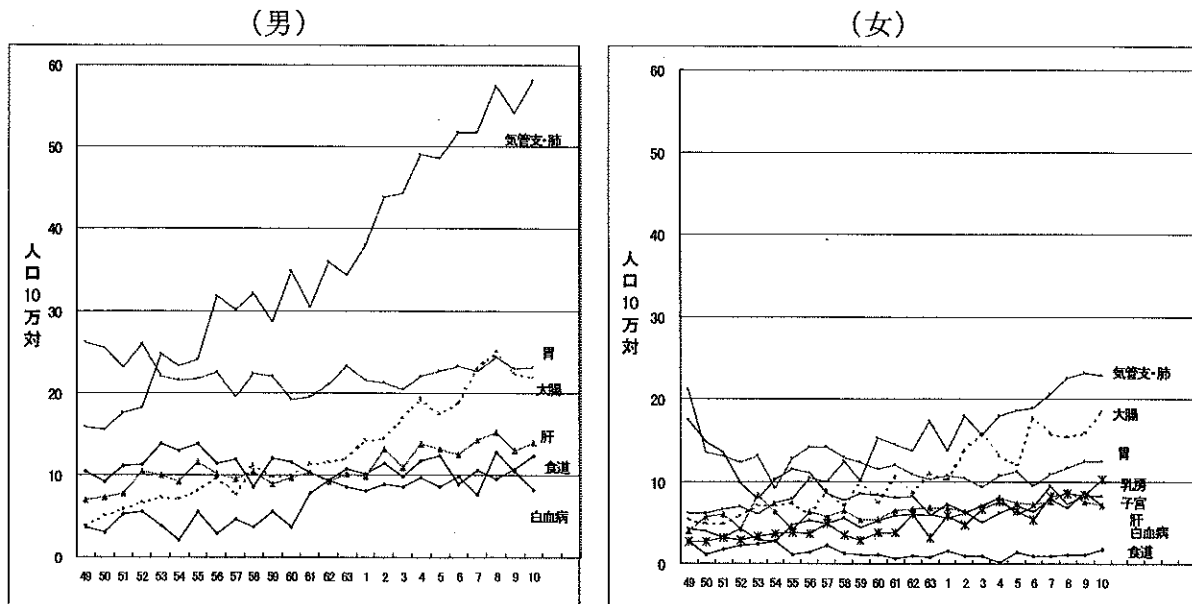
部位別に悪性新生物死亡率の推移をみると、気管支・肺が男で昭和53年から、女で昭和60年から胃がんにかわり死亡の第1位となり増加傾向にある。平成7年には男の大腸がん、女の大腸がん第2位、胃がん第3位、乳がん第4位となった。

子宮がんは平成元年まで減少、その後増減を繰り返している。乳がんによる死亡率は平成4年まで増加傾向にあったが、平成5、6年に一旦減少し平成7年以降再び増加している。

表11. 部位別悪性新生物死亡率推移

	昭和													平成												
	49	50	51	52	53	54	55	56	57	58	59	60	61	62	63	1	2	3	4	5	6	7	8	9	10	
(男)																										
食道	10.4	9.2	11.0	11.3	13.8	13.0	13.8	11.4	11.8	8.5	12.0	11.5	10.3	9.4	10.8	10.1	11.4	9.8	11.7	12.3	8.9	10.6	9.4	10.8	12.3	
胃	26.1	25.5	23.2	26.0	22.1	21.6	21.7	22.5	19.5	22.3	22.0	19.1	19.5	21.1	23.3	21.5	21.2	20.4	22.0	22.7	23.3	22.7	24.4	23.0	23.1	
肝	7.0	7.2	7.7	10.5	10.0	9.1	11.6	10.2	9.5	10.4	8.9	9.6	10.3	9.2	10.1	9.8	13.2	11.0	13.7	13.1	12.5	14.3	15.2	13.0	13.9	
気管支・肺	15.8	15.5	17.6	18.1	24.7	23.3	24.1	31.8	30.1	32.2	28.6	34.8	30.5	35.9	34.3	38.0	43.9	44.3	49.0	48.6	51.7	51.7	57.5	54.1	58.1	
白血病	3.6	2.9	5.2	5.5	3.8	2.1	5.5	2.9	4.7	3.7	5.6	3.6	7.7	9.4	8.6	8.1	8.9	8.5	9.6	8.5	9.8	7.6	12.8	10.5	8.2	
大腸	3.8	5.1	5.8	6.7	7.4	7.1	8.1	9.8	7.5	11.3	9.8	10.0	11.5	11.6	12.0	14.3	14.4	16.9	19.3	17.4	18.9	23.0	25.1	22.4	21.9	
(女)																										
食道	2.7	1.1	1.7	2.2	2.4	2.7	1.1	1.4	2.3	1.2	1.2	0.7	1.0	0.8	1.6	1.6	1.0	0.2	1.4	0.9	0.9	1.1	1.1	1.8		
胃	21.2	13.5	13.0	12.3	13.1	9.2	12.8	14.2	14.2	12.8	12.4	11.5	11.9	10.9	10.3	10.7	10.4	9.2	10.7	11.2	9.4	10.9	11.7	12.4	12.4	
肝	4.0	5.6	6.0	4.2	8.4	6.3	4.1	6.3	5.7	6.5	5.4	5.4	6.5	6.6	6.9	6.8	6.3	7.0	8.0	7.4	7.2	7.6	8.8	7.5	7.1	
気管支・肺	6.1	6.2	6.7	7.0	6.0	7.4	7.8	10.4	9.9	12.5	10.2	15.2	14.4	13.7	17.3	13.7	18.0	15.6	18.0	18.6	18.9	20.6	22.6	23.1	22.9	
乳房	2.7	2.6	3.2	2.8	3.3	3.6	3.7	3.7	4.9	3.4	2.9	3.9	3.8	5.9	3.1	5.8	4.7	6.7	7.6	6.5	5.3	8.2	8.4	10.2		
子宮	17.6	14.9	13.6	9.7	7.8	10.2	11.6	11.1	8.5	7.7	8.5	8.4	8.0	8.2	6.0	5.5	6.1	7.2	8.0	6.0	7.0	9.5	7.2	8.4	8.2	
白血病	4.2	4.0	3.2	4.2	2.9	2.7	4.8	5.3	4.9	5.5	4.4	5.2	5.8	5.9	5.9	7.3	6.3	5.1	6.2	7.1	6.3	7.8	6.8	8.7	7.1	
大腸	5.3	4.9	4.8	5.9	7.1	7.0	7.5	6.0	8.8	7.0	10.0	7.4	10.6	8.6	11.1	10.2	13.6	15.7	13.3	12.0	17.8	15.8	15.4	16.0	18.5	

図4. 部位別悪性新生物死亡率推移



資料：沖縄県における成人病の疫学調査、衛生統計年報（人口動態編）

表12. 部位別悪性新生物死亡数・率（人口10万対）と割合

平成12年

部 位	沖 縄 県						全 国					
	死亡数		死亡率 ¹⁾		割合(%)		死亡数		死亡率		割合(%)	
	男	女	男	女	男	女	男	女	男	女	男	女
悪性新生物	1,329	865	206.3	129.7	100.0	100.0	179,140	116,344	291.3	181.4	100.0	100.0
食道	83	9	12.9	1.3	6.2	1.0	8,706	1,550	14.2	2.4	4.9	1.3
胃	147	73	22.8	10.9	11.1	8.4	32,798	17,852	53.3	27.8	18.3	15.3
大腸 ²⁾	144	102	22.3	15.3	10.8	11.8	19,868	16,080	32.3	25.0	11.1	13.8
肝及び肝内胆管	104	39	16.1	5.8	7.8	4.5	23,602	10,379	38.4	16.2	13.2	8.9
胆のう及びその他の胆道	62	79	9.6	11.8	4.7	9.1	6,913	8,240	11.2	12.8	3.9	7.1
膵	48	42	7.4	6.3	3.6	4.9	10,380	8,714	16.9	13.6	5.8	7.5
気管、気管支及び肺炎	375	153	58.2	22.9	28.2	17.7	39,053	14,671	63.5	22.9	21.8	12.6
乳房	2	73	0.3	10.9	-	8.4	77	9,171	0.1	14.3	0.0	7.9
子宮	-	65	-	9.7	-	7.5	-	5,202	-	8.1	-	4.5
卵巢	-	29	-	4.3	-	3.4	-	3,993	-	6.2	-	3.4
前立腺	64	-	9.9	-	4.8	-	7,514	-	12.2	-	4.2	-
白血病	56	58	8.7	8.7	4.2	6.7	3,970	2,796	6.5	4.4	2.2	2.4

注：1 率はそれぞれの人口10万対。

2 「結腸」及び「直腸S状結腸移行部及び直腸」を示す。

資料：厚生省「人口動態統計特殊報告」

7. 死因別にみた沖縄と全国の比較

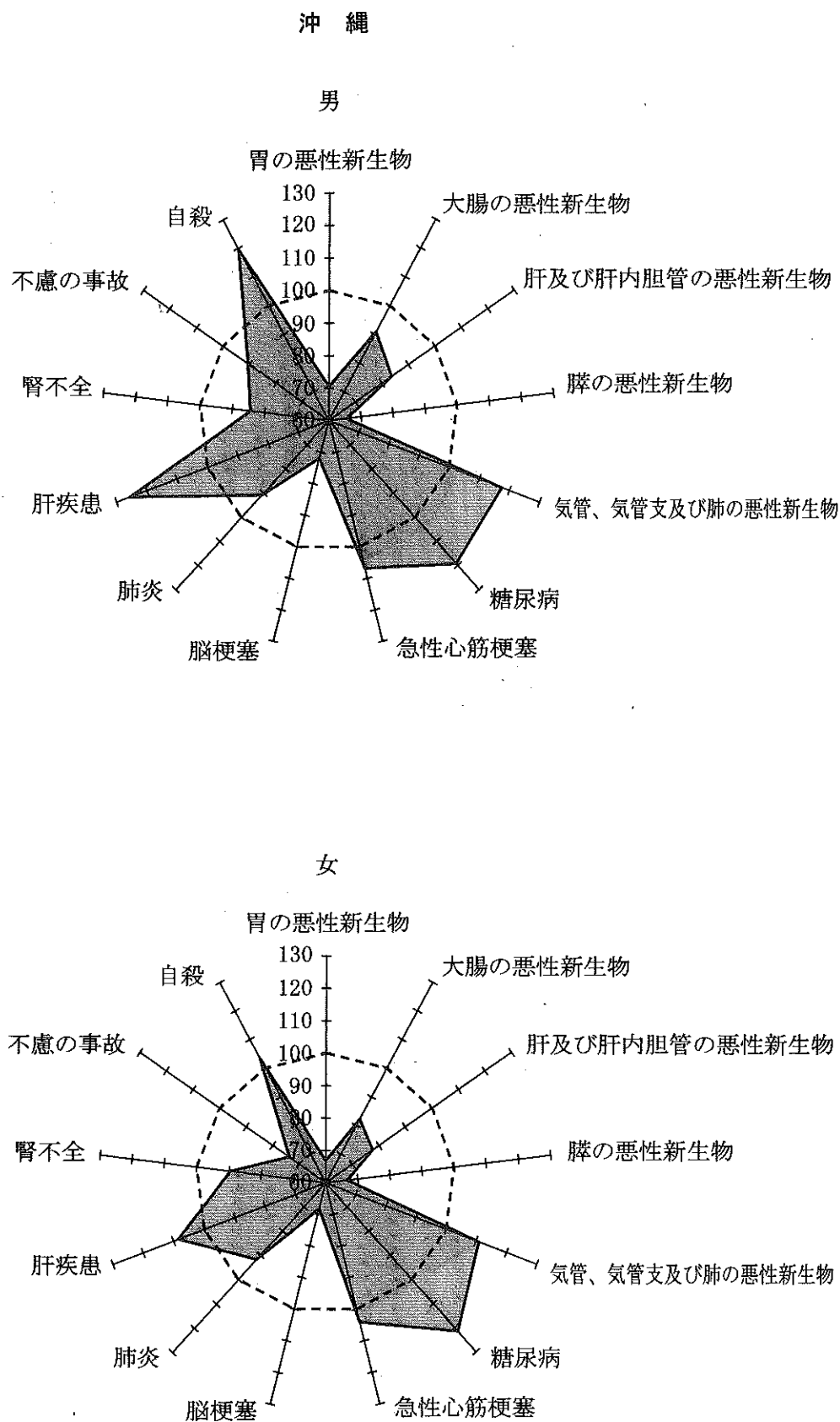


図5. 主な死因別年齢調整死亡率の割合 (全国-沖縄、平成12年、全国=100)

厚生省「人口動態統計特殊報告」より引用

8. 都道府県別の主な死因の死亡数及び死亡率一覧（平成12年）

表13-1. 平成12年都道府県別の主な死因の死亡数・死亡率（人口10万対）

	全 死 因			全 が ん			胃 が ん		
	死亡数	死亡率	順位	死亡数	死亡率	順位	死亡数	死亡率	順位
全 国	961,653	765.6		295,484	235.2		50,650	40.3	
北海道	43,407	765.5	35	14,162	249.7	22	2,197	38.7	33
青 森	13,147	892.7	15	3,843	261.0	16	696	47.3	11
岩 手	12,517	886.3	16	3,591	254.3	18	583	41.3	27
宮 城	17,127	727.3	38	5,259	223.3	40	882	37.5	37
秋 田	12,026	1,013.8	3	3,766	317.5	1	779	65.7	1
山 形	11,842	955.7	8	3,663	295.6	3	794	64.1	2
福 島	18,642	880.1	19	5,350	252.6	19	965	45.6	12
茨 城	22,877	774.2	33	6,780	229.5	37	1,303	44.1	18
栃 木	15,613	787.1	31	4,568	230.3	36	903	45.5	13
群 馬	16,144	808.7	28	4,599	230.4	35	844	42.3	24
埼 玉	40,486	588.8	47	13,163	191.4	46	2,450	35.6	43
千 葉	37,238	634.5	44	11,552	196.8	44	2,115	36.0	42
東 京	83,849	707.6	41	26,812	226.3	39	4,417	37.3	38
神奈川	50,539	602.3	46	16,508	196.7	45	2,821	33.6	45
新 潟	21,835	885.3	18	6,781	274.9	10	1,332	54.0	4
富 山	9,734	874.0	20	2,856	256.4	17	555	49.8	7
石 川	9,391	799.5	29	2,878	245.0	28	531	45.2	15
福 井	6,931	846.2	24	2,059	251.4	20	338	41.3	29
山 梨	7,297	831.9	26	2,113	240.9	31	362	41.3	28
長 野	19,320	885.5	17	5,305	243.1	29	952	43.6	22
岐 阜	16,577	796.6	30	5,012	240.8	32	935	44.9	16
静 岡	28,323	762.4	37	8,286	223.0	41	1,349	36.3	41
愛 知	45,810	660.8	43	13,935	201.0	43	2,536	36.6	39
三 重	15,292	834.1	25	4,409	240.5	33	829	45.2	14
滋 賀	9,232	697.3	42	2,846	214.9	42	484	36.6	40
京 都	20,233	778.5	32	6,442	247.9	23	1,091	42.0	26
大 阪	61,315	710.2	40	20,716	239.9	34	3,415	39.6	32
兵 庫	41,724	763.1	36	13,400	245.1	27	2,310	42.2	25
奈 良	10,362	722.4	39	3,280	228.7	38	627	43.7	21
和歌山	10,225	960.0	7	3,019	283.4	6	583	54.7	3
鳥 取	5,935	972.6	5	1,741	285.3	5	324	53.1	6
鳥 根	7,700	1,017.1	2	2,303	304.2	2	404	53.4	5
岡 山	16,907	872.3	21	4,778	246.5	26	793	40.9	30
広 島	23,188	812.0	27	6,934	242.8	30	1,132	39.6	31
山 口	15,126	998.2	4	4,454	293.9	4	737	48.6	8
徳 島	7,940	996.7	6	2,262	275.4	9	348	42.4	23
香 川	9,433	926.6	11	2,694	264.6	14	494	48.5	9
愛 媛	13,757	924.2	12	3,979	267.3	13	711	47.8	10
高 知	8,306	1,023.5	1	2,223	273.9	11	358	44.1	17
福 岡	38,505	772.4	34	12,503	250.8	21	1,916	38.4	34
佐 賀	7,899	903.7	13	2,473	282.9	7	385	44.0	19
長 崎	13,519	894.2	14	4,219	279.1	8	661	43.7	20
熊 本	15,973	861.1	22	4,597	247.8	24	609	32.8	46
大 分	11,289	928.0	10	3,202	263.2	15	465	38.2	35
宮 崎	9,906	848.4	23	2,882	246.8	25	443	37.9	36
鹿 児 島	16,993	953.3	9	4,844	271.7	12	622	34.9	44
沖 縄	7,946	605.9	45	2,194	167.3	47	220	16.8	47

〔注〕 1) 順位は高位順である。

2) 全国には住所が外国・不詳を含む。

3) 直腸がんは直腸、直腸S状結腸移行部及び直腸の悪性新生物をいう。

4) 大腸がん（再掲）は結腸、直腸S状結腸移行部及び直腸の悪性新生物をいう。

表13-2. 平成12年都道府県別の主な死因の死亡数・死亡率（人口10万対）

結腸がん			直腸がん			大腸がん（再掲）			肝がん		
死亡数	死亡率	順位	死亡数	死亡率	順位	死亡数	死亡率	順位	死亡数	死亡率	順位
23,637	18.8		12,311	9.8		35,948	28.6		33,981	27.1	
1,238	21.8	8	600	10.6	14	1,838	32.4	9	1,297	22.9	34
327	22.2	7	185	12.6	6	512	34.8	7	313	21.3	37
325	23.0	5	188	13.3	4	513	36.3	4	254	18.0	46
451	19.2	24	236	10.0	25	687	29.2	25	453	19.2	44
368	31.0	1	166	14.0	1	534	45.0	1	252	21.2	38
302	24.4	2	171	13.8	3	473	38.2	2	280	22.6	35
427	20.2	17	227	10.7	13	654	30.9	14	517	24.4	28
508	17.2	40	276	9.3	34	784	26.5	38	687	23.3	33
363	18.3	33	192	9.7	30	555	28.0	31	470	23.7	31
349	17.5	37	211	10.6	15	560	28.1	29	496	24.8	27
1,101	16.0	46	569	8.3	45	1,670	24.3	46	1,344	19.5	42
963	16.4	44	536	9.1	37	1,499	25.5	42	1,167	19.9	41
2,288	19.3	22	1,185	10.0	26	3,473	29.3	23	2,853	24.1	29
1,422	16.9	42	779	9.3	36	2,201	26.2	40	1,793	21.4	36
569	23.1	4	313	12.7	5	882	35.8	5	444	18.0	45
230	20.7	13	123	11.0	11	353	31.7	10	260	23.3	32
238	20.3	15	113	9.6	32	351	29.9	19	279	23.8	30
170	20.8	12	81	9.9	28	251	30.6	15	216	26.4	23
162	18.5	31	88	10.0	23	250	28.5	28	297	33.9	12
445	20.4	14	221	10.1	22	666	30.5	16	458	21.0	39
439	21.1	11	204	9.8	29	643	30.9	13	540	25.9	24
647	17.4	38	392	10.6	16	1,039	28.0	32	1,037	27.9	22
1,139	16.4	43	595	8.6	41	1,734	25.0	44	1,447	20.9	40
339	18.5	30	171	9.3	35	510	27.8	35	472	25.7	26
215	16.2	45	113	8.5	42	328	24.8	45	257	19.4	43
525	20.2	16	251	9.7	31	776	29.9	20	764	29.4	21
1,606	18.6	28	780	9.0	38	2,386	27.6	36	3,316	38.4	7
947	17.3	39	555	10.2	21	1,502	27.5	37	1,923	35.2	11
259	18.1	34	107	7.5	46	366	25.5	43	457	31.9	18
232	21.8	9	119	11.2	10	351	33.0	8	381	35.8	9
137	22.5	6	76	12.5	7	213	34.9	6	195	32.0	16
183	24.2	3	105	13.9	2	288	38.0	3	307	40.6	2
361	18.6	27	197	10.2	20	558	28.8	27	579	29.9	19
545	19.1	25	254	8.9	39	799	28.0	30	1,119	39.2	4
322	21.3	10	152	10.0	24	474	31.3	11	589	38.9	6
158	19.2	23	96	11.7	8	254	30.9	12	311	37.9	8
175	17.2	41	90	8.8	40	265	26.0	41	325	31.9	17
278	18.7	26	157	10.5	17	435	29.2	24	579	38.9	5
163	20.1	18	77	9.5	33	240	29.6	22	239	29.5	20
980	19.7	20	413	8.3	44	1,393	27.9	33	2,020	40.5	3
175	20.0	19	87	10.0	27	262	30.0	18	387	44.3	1
281	18.6	29	169	11.2	9	450	29.8	21	505	33.4	13
332	17.9	35	158	8.5	43	490	26.4	39	609	32.8	14
239	19.6	21	128	10.5	18	367	30.2	17	433	35.6	10
205	17.6	36	121	10.4	19	326	27.9	34	302	25.9	25
327	18.3	32	192	10.8	12	519	29.1	26	579	32.5	15
164	12.5	47	82	6.3	47	246	18.8	47	143	10.9	47

表13-3. 平成12年都道府県別の主な死因の死亡数・死亡率（人口10万対）

	肺がん			乳がん(女)			子宮がん		
	死亡数	死亡率	順位	死亡数	死亡率 (女子10万対)	順位	死亡数	死亡率 (女子10万対)	順位
全 国	53,724	42.8		9,171	14.3		5,202	8.1	
北海道	2,643	46.6	22	471	15.9	3	233	7.9	30
青 森	703	47.7	20	113	14.6	16	56	7.3	35
岩 手	676	47.9	19	93	12.7	36	45	6.1	44
宮 城	986	41.9	34	195	16.2	2	63	5.2	46
秋 田	618	52.1	7	91	14.6	18	50	8.0	27
山 形	643	51.9	8	95	14.9	12	36	5.6	45
福 島	974	46.0	24	126	11.6	38	71	6.6	43
茨 城	1,206	40.8	35	202	13.6	25	125	8.4	21
栃 木	760	38.3	42	114	11.4	40	110	11.0	2
群 馬	765	38.3	41	150	14.8	14	84	8.3	24
埼 玉	2,215	32.2	47	507	14.9	11	236	6.9	39
千 葉	1,977	33.7	45	428	14.7	15	236	8.1	26
東 京	4,713	39.8	38	1,043	17.6	1	539	9.1	16
神奈川	2,802	33.4	46	628	15.2	7	280	6.8	40
新 潟	1,243	50.4	12	170	13.4	32	97	7.6	32
富 山	500	44.9	29	83	14.4	19	29	5.0	47
石 川	518	44.1	32	95	15.7	4	43	7.1	36
福 井	406	49.6	14	64	15.2	8	36	8.5	20
山 梨	344	39.2	40	64	14.4	20	35	7.9	31
長 野	870	39.9	37	147	13.2	33	78	7.0	38
岐 阜	916	44.0	33	150	14.0	22	96	9.0	17
静 岡	1,377	37.1	44	253	13.4	31	144	7.6	33
愛 知	2,629	37.9	43	466	13.5	29	242	7.0	37
三 重	868	47.3	21	145	15.4	6	79	8.4	22
滋 賀	616	46.5	23	75	11.2	41	44	6.6	42
京 都	1,251	48.1	17	168	12.5	37	100	7.4	34
大 阪	3,897	45.1	28	627	14.2	21	367	8.3	23
兵 庫	2,475	45.3	27	388	13.7	24	234	8.3	25
奈 良	567	39.5	39	86	11.5	39	59	7.9	29
和歌山	595	55.9	4	62	11.1	42	60	10.7	4
鳥 取	313	51.3	10	35	11.0	44	32	10.1	6
鳥 根	397	52.4	6	43	10.9	46	26	6.6	41
岡 山	878	45.3	26	136	13.5	28	80	7.9	28
広 島	1,266	44.3	31	194	13.2	34	127	8.6	19
山 口	902	59.5	1	102	12.8	35	83	10.4	5
徳 島	460	56.0	3	63	14.6	17	41	9.5	10
香 川	493	48.4	15	71	13.4	30	47	8.9	18
愛 媛	747	50.2	13	119	15.1	9	86	10.9	3
高 知	440	54.2	5	66	15.4	5	41	9.6	9
福 岡	2,275	45.6	25	389	14.9	10	238	9.1	14
佐 賀	423	48.4	16	64	13.9	23	42	9.1	15
長 崎	858	56.8	2	119	14.8	13	75	9.4	12
熊 本	889	47.9	18	133	13.6	26	94	9.6	8
大 分	631	51.9	9	68	10.6	47	71	11.1	1
宮 崎	519	44.5	30	68	11.0	43	58	9.4	11
鹿 児 島	912	51.2	11	128	13.5	27	87	9.2	13
沖 縄	528	40.3	36	73	10.9	45	65	9.7	7

〔注〕1) 肺がんは、気管・気管支及び肺の悪性新生物をいう。
 2) 乳がん及び子宮がんは、女子人口10万対の死亡率である。

表13-4. 平成12年都道府県別の主な死因の死亡数・死亡率（人口10万対）

心臓病			虚血性心疾患（再掲）			脳卒中			糖尿病		
死亡数	死亡率	順位	死亡数	死亡率	順位	死亡数	死亡率	順位	死亡数	死亡率	順位
146,741	116.8		70,183	55.9		132,529	105.5		12,303	9.8	
6,768	119.4	34	2,918	51.5	35	5,723	100.9	35	630	11.1	14
2,016	136.9	13	828	56.2	27	1,996	135.5	12	181	12.3	4
1,923	136.2	15	901	63.8	9	2,091	148.1	6	163	11.5	9
2,524	107.2	41	1,157	49.1	40	2,726	115.8	26	202	8.6	41
1,620	136.6	14	677	57.1	25	1,988	167.6	1	126	10.6	19
1,773	143.1	10	748	60.4	16	1,965	158.6	4	137	11.1	15
2,997	141.5	11	1,311	61.9	12	2,889	136.4	11	273	12.9	3
3,478	117.7	35	1,794	60.7	15	3,544	119.9	24	335	11.3	11
2,497	125.9	27	1,408	71.0	4	2,494	125.7	17	207	10.4	23
2,493	124.9	30	1,162	58.2	22	2,432	121.8	22	198	9.9	29
6,483	94.3	45	3,558	51.7	34	5,657	82.3	45	506	7.4	47
6,093	103.8	43	2,674	45.6	46	5,115	87.2	43	511	8.7	40
13,056	110.2	38	7,815	65.9	8	11,172	94.3	38	1,144	9.7	32
7,116	84.8	46	3,859	46.0	45	6,946	82.8	44	643	7.7	45
3,115	126.3	26	1,344	54.5	30	3,487	141.4	9	268	10.9	18
1,377	123.6	31	601	54.0	31	1,447	129.9	15	132	11.9	6
1,496	127.4	24	655	55.8	28	1,294	110.2	31	121	10.3	25
1,067	130.3	20	512	62.5	10	894	109.1	32	90	11.0	17
1,167	133.0	16	536	61.1	13	978	111.5	30	99	11.3	13
2,877	131.9	17	1,232	56.5	26	3,615	165.7	2	186	8.5	42
2,671	128.3	23	1,009	48.5	42	2,230	107.2	33	199	9.6	34
4,442	119.6	33	1,852	49.9	39	4,236	114.0	28	390	10.5	21
7,526	108.6	39	3,546	51.1	36	6,120	88.3	42	557	8.0	44
2,359	128.7	22	1,218	66.4	7	2,108	115.0	27	245	13.4	2
1,436	108.5	40	618	46.7	44	1,175	88.7	41	99	7.5	46
3,185	122.5	32	1,561	60.1	18	2,531	97.4	37	250	9.6	33
9,008	104.3	42	5,140	59.5	19	6,465	74.9	46	809	9.4	37
6,306	115.3	37	2,921	53.4	32	4,914	89.9	40	515	9.4	36
1,676	116.8	36	722	50.3	37	1,305	91.0	39	147	10.2	26
1,706	160.2	2	785	73.7	3	1,288	120.9	23	110	10.3	24
956	156.7	4	372	61.0	14	891	146.0	7	61	10.0	28
1,087	143.6	9	394	52.0	33	1,048	138.4	10	63	8.3	43
2,452	126.5	25	973	50.2	38	2,385	123.0	19	227	11.7	8
3,579	125.3	29	1,373	48.1	43	3,024	105.9	34	303	10.6	20
2,292	151.3	7	941	62.1	11	2,197	145.0	8	184	12.1	5
1,272	154.9	5	568	69.2	5	1,087	132.3	14	143	17.4	1
1,488	146.2	8	689	67.7	6	1,251	122.9	20	115	11.3	12
2,338	157.1	3	898	60.3	17	1,881	126.4	16	175	11.8	7
1,369	168.7	1	626	77.1	2	1,313	161.8	3	77	9.5	35
4,941	99.1	44	2,438	48.9	41	4,863	97.6	36	490	9.8	31
1,100	125.8	28	502	57.4	24	1,046	119.7	25	89	10.2	27
1,962	129.8	21	881	58.3	21	1,849	122.3	21	133	8.8	39
2,423	130.6	19	1,028	55.4	29	2,110	113.8	29	183	9.9	30
1,865	153.3	6	974	80.1	1	1,621	133.3	13	138	11.3	10
1,531	131.1	18	676	57.9	23	1,457	124.8	18	106	9.1	38
2,479	139.1	12	1,047	58.7	20	2,654	148.9	5	197	11.1	16
1,112	84.8	47	596	45.4	47	858	65.4	47	137	10.4	22

〔資料〕厚生労働省「人口動態統計」平成12年

9. 都道府県別成人病の年齢調整死亡率一覧（平成7年）

表14-1. 平成7年都道府県別成人病の年齢調整死亡率（人口10万対）

都道府県	全死因		全がん				胃がん				大腸がん				肺がん					
	男		女		男		女		男		女		男		女					
	年齢調整死亡率	順位	年齢調整死亡率	順位	年齢調整死亡率	順位	年齢調整死亡率	順位	年齢調整死亡率	順位	年齢調整死亡率	順位	年齢調整死亡率	順位	年齢調整死亡率	順位				
全国	719.6		384.7		226.1		108.3		45.4		18.5		24.4		14.1		47.5		12.5	
北海道	708.1	24	372.6	27	235.3	11	111.5	8	43.5	30	15.4	43	25.4	13	15.1	12	50.2	14	13.5	7
青森	833.1	2	404.9	3	247.3	6	110.3	11	49.1	9	18.4	27	29.1	2	15.4	8	52.4	8	11.9	24
岩手	723.0	17	375.7	25	209.7	36	102.4	31	40.3	39	15.6	42	24.9	18	15.3	9	44.3	34	12.1	20
宮城	691.4	34	382.7	18	226.4	17	108.7	14	43.5	30	19.1	20	24.3	24	15.1	12	48.9	19	11.3	29
秋田	733.0	15	378.4	23	238.9	9	110.9	9	57.4	1	22.6	4	29.3	1	15.8	3	47.1	22	9.9	43
山形	694.9	31	363.6	36	215.2	30	103.6	27	48.5	11	20.6	7	25.8	9	14.4	17	46.8	24	12.0	22
福島	738.0	13	376.4	24	221.3	21	98.0	42	47.7	13	17.2	34	23.0	30	13.8	22	45.7	29	10.1	41
茨城	736.2	14	399.3	4	217.2	27	104.5	25	47.9	12	18.7	23	24.6	21	13.5	28	41.7	41	10.4	37
栃木	741.2	11	389.4	12	218.6	24	102.6	30	48.8	10	20.5	8	25.3	15	12.4	35	42.2	39	10.2	40
群馬	696.9	29	388.7	13	201.5	45	101.5	33	44.2	27	18.4	27	22.6	32	11.9	40	43.5	36	10.0	42
埼玉	706.2	26	394.7	7	220.0	22	109.8	12	49.6	6	19.7	15	24.6	21	15.0	14	46.7	25	12.3	18
千葉	704.3	27	381.6	19	219.9	23	105.6	21	50.0	4	18.4	27	24.7	19	13.6	24	39.7	44	12.1	20
東京	707.2	25	387.6	14	231.1	13	116.3	4	46.3	16	18.8	22	27.7	4	15.3	9	46.2	28	13.7	6
神奈川	683.7	39	378.6	22	226.7	16	113.6	6	47.3	14	19.2	19	25.9	8	16.0	1	44.9	32	13.3	8
新潟	694.6	32	362.0	38	225.0	18	108.7	14	52.3	3	24.1	2	25.4	13	14.5	16	49.6	17	10.9	33
富山	688.1	37	358.6	43	212.5	33	103.1	28	49.4	8	24.7	1	22.9	31	14.9	15	45.5	30	9.5	46
石川	675.7	44	370.9	32	215.4	29	105.0	23	44.8	24	18.0	30	25.5	12	14.1	19	46.4	27	11.4	26
福井	661.3	46	359.4	41	201.3	46	95.3	47	39.9	42	17.1	36	22.1	35	12.6	33	44.1	35	10.4	37
山梨	690.7	35	358.9	42	205.1	41	103.9	26	41.5	36	15.9	39	18.1	47	14.0	20	38.9	46	11.3	29
長野	617.9	47	340.9	45	182.2	47	95.6	46	41.5	36	16.1	38	22.3	33	14.2	18	36.0	47	8.7	47
岐阜	683.5	41	394.0	8	203.6	42	110.5	10	46.8	15	22.2	5	23.2	29	16.0	1	42.2	39	11.4	26
静岡	683.6	40	361.2	40	207.2	38	95.7	45	40.0	41	15.9	39	24.1	25	12.8	31	40.3	43	10.7	34
愛知	711.6	22	395.8	6	221.8	20	109.4	13	46.3	16	20.4	10	25.2	16	15.8	3	51.4	10	12.6	16
三重	722.0	19	390.1	10	208.3	37	98.1	40	42.0	35	17.2	34	23.9	26	12.2	37	45.3	31	11.2	32
滋賀	688.2	36	386.5	16	217.7	26	107.4	17	46.3	16	20.4	10	23.4	28	11.5	43	53.2	5	15.4	3
京都	696.8	30	365.5	34	230.4	15	105.6	21	45.3	22	19.5	17	25.8	9	12.8	31	53.8	4	13.3	8
大阪	773.8	3	414.5	2	263.4	1	124.8	1	49.7	5	20.5	8	26.1	7	15.8	3	56.3	2	16.3	1
兵庫	862.0	1	501.2	1	248.5	5	113.6	6	49.6	6	19.6	16	26.5	6	13.6	24	52.4	8	14.4	5
奈良	694.1	33	389.9	11	237.2	10	107.4	17	55.3	2	19.8	14	21.4	38	12.1	38	51.0	11	12.9	13
和歌山	758.0	5	399.1	5	241.1	8	100.9	35	45.6	20	19.0	21	22.2	34	12.3	36	55.0	3	10.4	37
鳥取	759.2	4	375.0	26	244.2	7	107.8	16	45.9	19	23.1	3	28.4	3	13.8	22	52.8	6	11.7	25
島根	700.9	28	349.5	44	223.2	19	106.7	19	40.3	39	21.1	6	23.9	26	15.7	7	47.7	20	11.3	29
岡山	678.3	43	362.9	37	206.9	39	102.1	32	41.4	38	17.6	33	18.2	46	13.6	24	44.9	32	12.4	17
広島	716.6	21	365.4	35	231.3	12	106.4	20	44.1	28	18.0	30	21.7	36	13.6	24	47.6	21	12.2	19
山口	738.3	12	372.2	30	231.1	13	102.7	29	45.6	20	17.1	36	20.0	44	13.1	30	49.8	16	12.9	13
徳島	727.1	16	381.0	20	218.0	25	104.7	24	45.3	22	18.7	23	21.0	39	12.5	34	43.5	36	13.0	11
香川	684.0	38	361.9	39	206.5	40	98.9	38	43.6	29	19.9	12	20.4	41	10.8	46	50.2	14	9.9	43
愛媛	719.1	20	372.1	31	213.7	31	98.1	40	43.4	32	19.4	18	20.1	43	10.9	45	47.0	23	9.8	45
高知	741.5	10	368.7	33	213.4	32	96.8	43	44.4	26	18.5	26	20.9	40	12.0	39	41.3	42	10.5	36
福岡	751.1	7	380.2	21	256.5	2	115.8	5	44.5	25	17.8	32	24.4	23	14.0	20	52.6	7	14.7	4
佐賀	748.9	9	386.4	17	250.3	4	116.6	3	42.8	33	19.9	12	27.0	5	15.8	3	46.7	25	13.1	10
長崎	750.6	8	393.9	9	251.1	3	117.3	2	42.6	34	18.6	25	25.8	9	15.2	11	50.9	12	11.4	26
熊本	675.5	45	337.4	46	203.3	43	98.6	39	30.1	46	13.8	45	20.3	42	11.9	40	42.7	38	13.0	11
大分	710.0	23	372.6	27	211.9	34	101.4	34	34.0	44	15.2	44	21.5	37	11.7	42	49.6	17	12.0	22
宮崎	722.7	18	372.5	29	211.6	35	100.2	36	36.7	43	15.7	41	24.7	19	10.8	46	39.1	45	10.7	34
鹿児島	754.5	6	387.6	14	215.5	28	100.0	37	33.0	45	12.3	46	18.7	45	13.3	29	50.8	13	12.7	15
沖縄	679.0	42	322.9	47	202.7	44	95.9	44	24.9	47	7.9	47	25.1	17	11.1	44	58.8	1	15.5	2

〔注〕1) 順位は高位順である。国勢調査によって得られた都道府県別人口を用いて算出するため平成7年が最新となる。2) 大腸がんは、結腸、直腸S状結腸移行部及び直腸の悪性新生物をいう。3) 肺がんは、気管、気管支及び肺の悪性新生物をいう。

表14-2. 平成7年都道府県別成人病の年齢調整死亡率（人口10万対）

乳がん		子宮がん		糖尿病				心臓病				虚血性心疾患				脳卒中			
女		女		男		女		男		女		男		女		男		女	
年齢調整死亡率	順位	年齢調整死亡率	順位	年齢調整死亡率	順位	年齢調整死亡率	順位	年齢調整死亡率	順位	年齢調整死亡率	順位	年齢調整死亡率	順位	年齢調整死亡率	順位	年齢調整死亡率	順位	年齢調整死亡率	順位
9.9		5.4		10.1		6.6		99.7		58.4		57.1		29.9		99.3		64.0	
10.0	13	5.2	23	10.5	21	7.4	10	104.7	10	61.6	12	53.2	20	29.7	16	88.4	41	58.4	37
10.5	10	4.4	36	10.8	14	7.5	8	123.0	1	63.7	7	66.2	4	28.3	24	122.1	2	72.5	7
9.1	24	4.3	39	7.7	39	7.3	13	101.7	17	54.2	33	58.5	13	25.5	35	118.6	5	70.2	12
11.2	3	4.7	32	7.5	44	6.3	22	91.7	35	57.4	22	53.7	19	29.9	15	121.1	3	80.2	1
9.3	22	2.5	47	11.3	9	6.8	18	81.0	46	51.2	40	43.2	46	25.6	34	119.5	4	74.3	4
6.8	47	5.3	21	7.5	44	4.2	47	100.6	19	51.9	39	51.0	29	24.4	39	109.1	11	70.8	10
7.3	44	4.4	36	11.3	9	7.2	14	103.2	15	55.6	28	52.1	24	26.7	29	115.1	7	73.0	5
9.9	16	6.5	5	10.8	14	8.4	2	104.5	11	63.0	10	60.8	10	32.4	10	111.1	8	75.7	3
8.7	30	4.8	31	12.3	2	6.1	32	105.2	8	60.0	17	66.3	3	33.0	7	122.6	1	78.2	2
9.0	26	5.2	23	9.6	28	6.1	32	101.4	18	58.1	20	56.3	15	29.4	18	103.4	16	67.0	17
9.6	17	6.0	12	9.5	29	7.4	10	105.6	7	66.0	2	64.4	5	35.8	3	104.1	15	69.6	13
10.5	10	5.2	23	11.7	5	7.8	4	104.8	9	63.2	9	57.1	14	30.3	13	102.3	20	67.7	16
12.8	1	6.4	7	10.9	12	7.0	16	104.5	11	60.8	15	71.8	1	36.6	2	96.5	27	65.1	21
12.2	2	5.1	28	8.4	35	6.0	36	96.9	25	57.0	23	63.0	8	32.6	9	94.8	30	64.6	22
8.0	37	3.0	45	8.8	32	6.2	29	84.7	45	49.9	42	45.0	44	24.6	38	110.9	9	71.8	9
8.4	32	2.8	46	11.0	11	6.9	17	90.7	37	48.1	44	47.2	41	23.2	42	100.4	22	63.2	24
10.4	12	3.4	44	10.7	17	6.6	19	94.8	30	52.9	36	51.8	25	32.1	12	89.8	38	61.4	28
7.9	39	4.1	41	7.7	39	6.2	29	86.0	44	56.1	27	53.2	20	28.5	23	88.4	41	60.8	30
11.2	3	5.6	15	10.1	24	6.4	20	98.7	23	53.3	35	44.4	45	22.1	46	96.2	28	55.7	43
8.9	28	4.5	35	7.6	42	5.5	40	90.1	39	48.3	43	47.5	38	24.0	40	110.9	9	69.5	14
9.3	22	6.9	3	7.6	42	6.2	29	103.5	14	59.5	18	49.6	34	24.7	37	103.1	17	72.1	8
9.1	24	4.3	39	10.0	25	6.3	22	99.8	21	56.8	25	50.7	30	25.9	32	100.4	22	65.3	20
10.7	8	5.3	21	10.0	25	7.7	7	106.5	6	64.7	4	59.0	12	30.0	14	99.4	24	66.6	18
10.0	13	5.7	14	12.1	3	8.2	3	102.0	16	60.6	16	59.3	11	32.9	8	102.8	18	69.5	14
10.7	8	4.4	36	7.7	39	7.4	10	96.8	26	62.6	11	49.8	33	29.3	19	91.7	36	63.9	23
9.0	26	3.8	43	11.6	7	6.1	32	89.9	40	55.5	29	51.3	27	29.2	20	88.9	40	59.7	32
11.1	6	6.6	4	12.0	4	7.1	15	109.0	5	66.0	2	69.8	2	38.1	1	87.3	44	57.0	39
9.6	17	6.5	5	10.7	17	6.4	20	109.8	4	64.6	5	63.9	6	32.2	11	98.9	25	59.7	32
8.1	36	5.5	18	11.7	5	7.8	4	92.7	32	64.0	6	50.4	31	27.1	26	87.2	45	62.5	25
7.6	42	4.6	34	10.8	14	7.8	4	111.6	2	67.9	1	61.7	9	33.6	6	100.8	21	62.5	25
11.2	3	5.8	13	10.7	17	5.2	44	92.3	33	50.4	41	46.7	42	22.3	45	116.8	6	72.7	6
11.0	7	4.7	32	5.8	47	6.3	22	90.2	38	47.9	46	41.5	47	21.5	47	92.1	34	56.5	40
8.2	34	4.0	42	10.9	12	5.4	42	88.2	42	52.7	37	48.5	37	23.9	41	89.3	39	59.5	34
9.5	19	5.6	15	10.5	21	7.5	8	93.0	31	55.0	31	49.5	35	27.1	26	91.2	37	57.4	38
9.4	21	4.9	30	9.9	27	6.3	22	95.5	28	56.9	24	52.5	22	28.8	21	95.9	29	60.8	30
8.2	34	6.1	11	12.5	1	9.2	1	110.6	3	63.3	8	63.5	7	34.6	5	102.5	19	55.0	44
9.5	19	5.2	23	9.5	29	5.3	43	100.6	19	56.4	26	55.1	18	28.7	22	87.6	43	52.9	45
7.7	41	5.4	19	10.3	23	6.3	22	99.3	22	61.2	13	49.3	36	27.0	28	94.4	31	59.0	35
7.5	43	6.4	7	8.4	35	6.1	32	103.6	13	58.3	19	55.8	16	26.2	31	104.2	14	66.5	19
10.0	13	6.2	9	10.7	17	5.8	38	86.9	43	52.3	38	51.7	26	27.8	25	92.0	35	56.1	41
7.1	45	7.9	1	7.5	44	5.5	40	91.1	36	53.8	34	47.3	39	26.5	30	93.1	32	61.1	29
8.8	29	5.6	15	8.3	37	5.6	39	95.8	27	57.5	21	52.4	23	29.7	16	92.2	33	56.1	41
8.4	32	5.2	23	8.5	34	4.6	46	89.5	41	48.0	45	45.5	43	22.5	44	86.7	46	49.4	46
8.0	37	6.2	9	8.8	32	5.9	37	98.3	24	61.0	14	55.5	17	34.7	4	98.0	26	58.8	36
8.5	31	5.4	19	8.3	37	4.8	45	92.1	34	55.5	29	51.1	28	25.8	33	106.2	13	61.6	27
7.1	45	5.1	28	9.1	31	6.3	22	95.1	29	54.6	32	47.3	39	25.3	36	107.0	12	70.5	11
7.9	39	7.7	2	11.6	7	6.3	22	74.5	47	41.7	47	50.2	32	22.9	43	70.1	47	39.4	47

〔資料〕厚生労働省「平成7年都道府県別年齢調整死亡率（人口動態統計特殊報告）」

沖縄県がん登録事業報告書

発行年月 平成14年3月

発行 沖縄県福祉保健部健康増進課
〒900-0021 沖縄県那覇市泉崎1丁目2番2号
電話 (098) 866-2209

編集 沖縄県衛生環境研究所
〒901-1202 沖縄県大里村字大里2085番地
電話 (098) 945-0781

印刷 有限会社南風原印刷
〒902-0073 沖縄県那覇市上間571-1番地
電話 (098) 834-1616
