

沖縄県旅券発給の概要

(令和2年1月～12月)

沖縄県文化観光スポーツ部交流推進課
旅券センター

目 次

概 要

1 旅券の概要	1
2 令和2年の旅券発給の概況	2

統 計

【表1】年別・月別申請件数の推移	4
【表2】年別・月別・窓口別申請件数の推移	5
【表3】月別・窓口別申請件数	6
【表4】申請種別・窓口別件数	7
【表5】申請種別・年別件数の推移	7
【表6】市町村別申請件数	8
【表7】年別・月別発行件数の推移	9
【表8】月別・種類別発行件数	10
【表9】年代別・性別発行件数	11
【表10】月別・年代別・性別発行件数（総計）	12
【表11】月別・年代別・性別発行件数（10年旅券）	13
【表12】月別・年代別・性別発行件数（5年旅券）	13
【表13】都道府県別発行件数	14
【表14】年別・月別交付件数の推移	15
【表15】有効旅券数	15

参考資料

1 旅券関係年表	16
2 沖縄の本土復帰以前の渡航管理関係の動き	20
3 沖縄旅券（パスポート）窓口の案内	21

1 旅券の概要

(1) 旅券の意義

旅券（パスポート）は、日本国政府が外国政府に対して、その所持人が日本国民であることを証明し、併せてその人が安全に旅行及び滞在ができるよう保護と扶助を要請する公文書です。旅券を持っていないければ、どこの国にも入国できないばかりでなく、日本から出国することもできません。

諸外国の政府は、旅券によりその所持人の国籍をはじめ身元を確認し、自国内への入国、滞在等認め、また、必要な場合には保護や扶助を与えることになっており、旅券は海外を旅行し、また滞在する方にとって欠くことのできない重要な公文書です。

このような旅券の重要性を深く認識し、県民の皆様が十分に注意して旅券を管理することが強く望まれています。

外務省領事局旅券課の旅券統計によると、令和2年の旅券発行数（公用旅券及び在外公館発行を含む）は、前年比70.3%減の1,338,904件でした。一般旅券に着目すると、日本国内における発行数は、前年比71.7%減の1,234,928件でした。

平成27年から前年までは増加傾向が続いていましたが、令和2年に世界中で新型コロナウイルス感染症が蔓延し海外渡航者が大幅に減少した（令和2年の出国者数は前年比84.2%減：出入国在留管理庁「出入国管理統計」暫定値）ことが影響したと考えられています。

沖縄県の旅券発行数は、平成26年以降平成31年・令和元年まで増加傾向で推移していましたが、令和2年は対前年比75.3%減の12,936件となっています。減少となった理由は、世界的な新型コロナウイルス感染拡大による出入国制限および渡航自粛が影響したと考えられます。

沖縄県では、平成22年4月1日より離島市町村を中心に16市町村、平成23年度は8市町村、平成24年度は4市町村、平成25年度は4市町村、平成26年度は1町、平成27年度は2市町、平成29年度は3市町村、令和元年度に1市が新たに旅券事務の権限移譲を開始しており、旅券の申請（交付）窓口が増えたことで、住民生活における利便性の向上が図られています。

(2) 旅券の種類

旅券には、一般旅券と公用旅券の2種類があります。

公用旅券は、国の用務のため外国に渡航する者及びその同伴者に対して発給され、外務省が直接取り扱っています。

一般旅券には5年旅券と10年旅券があり、公用旅券以外の申請者に対して発給され、都道府県において取り扱っています。

(3) 旅券の効力

一般旅券は、特別の記載がない限り、全ての国にその有効期間中であれば何回でも往復渡航ができるようになっており、旅券発行の日から5年間又は10年間有効です。

2 令和2年の旅券発給の概況

(1) 申請件数

本県における令和2年の一般旅券の申請件数は12,698件で、前年の53,015件と比較して40,317件の減、対前年比24.0%となっています。

令和2年月別申請件数の最高は1月の4,386件、最低は12月の392件となっており、1ヶ月あたりの平均申請件数は1,058件です。

申請種別で見ると、新規発給分として10年旅券が7,467件、5年旅券は4,719件でそのうち12歳未満の子供の申請が1,005件となっています。

その他の紛失届や渡航先追加、記載事項変更、査証欄の増補等に係る申請件数の合計は、512件です。

沖縄県では平成28年以降増加傾向が続いていましたが、令和2年は大幅減となっています。

(表1、図1-1、図1-2、表2、表3、表4、表5)

(2) 発行件数

本県における令和2年の一般旅券の発行件数は12,936件で、前年の52,441件と比較して39,505件の減、前年比24.7%となっています。

種類別発行件数としては、10年旅券が平成7年11月に導入されて以来、10年旅券の発行件数が5年旅券と比較して多い状況が続いています。令和2年は10年旅券が7,962件(61.55%)、5年旅券が4,970件(38.42%)、限定旅券4件(0.03%)となっています。

旅券の発行数を申請者の年代別に見ると、旅券発行数全体に占める割合は20代が17.8%と最も多く、以下40代(15.6%)、30代(14.4%)、12歳以上20歳未満(13.7%)、50代(13.3%)、60代(10.9%)と続いています。

また、性別発行件数では、男性5,887件(45.5%)、女性7,049件(54.5%)で女性の発行件数が男性の発行件数を上回っています。特に20代の女性の発行件数は1,337件と突出しています。

さらに、旅券発行件数を都道府県別に見ると、上位は東京、神奈川、大阪、愛知、千葉の順で都市部が占めています。沖縄県は22位となっており、人口千人あたりの発行件数は、8.7件で12位です。対前年比は、全国で28.29%、沖縄では24.67%となっています。

(表7、図7-1、図7-2、表8、表9、図9、表10、図10、表11、表12、表13)

(3) 交付件数

本県における令和2年の一般旅券の交付件数は14,033件で、前年の52,385件と比較して38,352件の減、対前年比26.8%となっています。

1ヶ月あたりの平均交付件数は1,169件で、最高月は1月の3,716件、最低月は11月および12月の455件となっています。(表14)

(4) 有効旅券数

外務省による旅券統計(令和3年2月)において、令和2年末現在、沖縄県における有効旅券数は282,881冊で、沖縄県在住者の約5人に1人が有効な旅券を保有している状況となっています。(表15)

※利用上の注意

- ① 本統計は、暦年（1月1日から12月31日）の数量データです。
- ② 「申請件数」とは、一般旅券の新規発給、切替発給、限定発給、渡航先追加、記載事項変更、査証欄増補及び紛失の申請のあった件数で、後日申請を取り下げたものも含まれます。
- ③ 「発行件数」とは、一般旅券新規発給、切替発給の申請に基づき旅券を発行した件数です。発効日から6ヶ月を経過し未交付となった旅券も含まれます。
- ④ 「交付件数」とは、一般旅券の新規発給、切替発給、限定発給、渡航先追加、記載事項変更、査証欄増補の申請に基づき、旅券作成等を行い申請者に交付した件数です。
- ⑤ 申請・発行・交付の件数は一致しません。これは申請日と発行日のずれ、申請の取り下げや受け取り期限内（発行日から6ヶ月以内）の未受領等によるものです。
- ⑥ 令和2年12月末現在、旅券事務の市町村への権限移譲の状況は、次のとおりです。（沖縄県内41市町村）

(H22. 4. 1移譲開始 16市町村) 計16市町村

宮古島市、恩納村、宜野座村、伊江村、渡嘉敷村、座間味村、粟国村、渡名喜村、南大東村、北大東村、伊平屋村、伊是名村、久米島町、多良間村、竹富町、与那国町

(H23. 4. 1移譲開始 8市町村) 計24市町村

石垣市、うるま市、国頭村、大宜味村、東村、本部町、金武町、北谷町

(H24. 4. 1移譲開始 4市町村) 計28市町村

沖縄市、今帰仁村、読谷村、嘉手納町

(H25. 4. 1移譲開始 4市町村) 計32市町村

宜野湾市、名護市、北中城村、南風原町

(H26. 4. 1移譲開始 1町) 計33市町村

与那原町

(H27. 4. 1移譲開始 2市町) 計35市町村

南城市、西原町

(H29. 4. 1移譲開始 3市町村) 計38市町村

浦添市、中城村、八重瀬町

(R1. 10. 1移譲開始 1市) 計39市町村

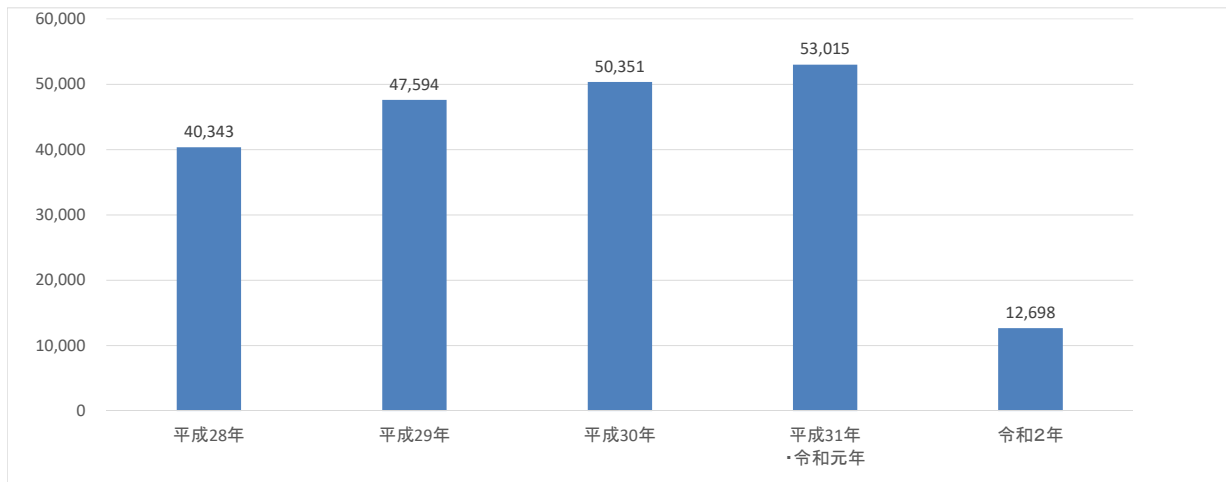
豊見城市

統計

表1. 年別・月別申請件数の推移

	平成28年	平成29年	平成30年	平成31年 ・令和元年	令和2年	割合(%)	前年比増減	前年比 (%)
1月	2,726	4,206	3,859	4,714	4,386	34.5	▲ 328	93.0
2月	2,890	3,834	3,799	4,487	2,245	17.7	▲ 2,242	50.0
3月	3,389	3,933	4,171	4,695	1,459	11.5	▲ 3,236	31.1
4月	2,905	3,477	3,599	3,976	419	3.3	▲ 3,557	10.5
5月	3,359	3,689	4,318	4,190	510	4.0	▲ 3,680	12.2
6月	3,613	3,759	3,973	4,195	723	5.7	▲ 3,472	17.2
7月	3,538	4,186	4,453	4,911	589	4.6	▲ 4,322	12.0
8月	4,369	5,992	5,779	5,078	508	4.0	▲ 4,570	10.0
9月	3,665	4,052	4,171	4,149	498	3.9	▲ 3,651	12.0
10月	3,579	3,815	4,317	4,357	515	4.1	▲ 3,842	11.8
11月	3,253	3,423	3,933	4,348	454	3.6	▲ 3,894	10.4
12月	3,057	3,228	3,979	3,915	392	3.1	▲ 3,523	10.0
合計	40,343	47,594	50,351	53,015	12,698	100.0	▲ 40,317	24.0
前年比(%)	124.1	118.0	105.8	105.3	24.0			

図(1-1)



図(1-2)

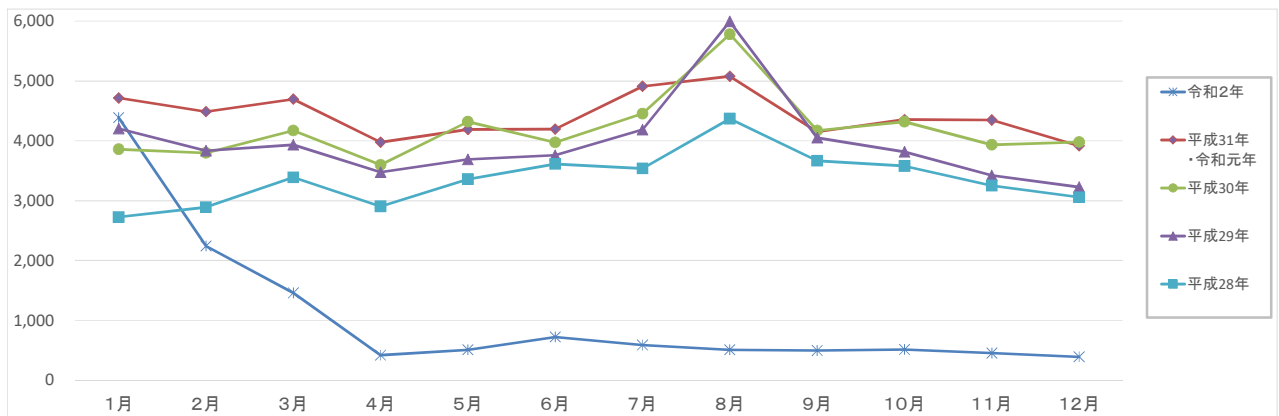


表2. 年別・月別・窓口別申請件数の推移

月	窓 口	平成28年	平成29年	平成30年	平成31年 ・令和元年	令和2年	増 減	前年比(%)
1	旅 券 セ ン タ ー	1,435	2,201	1,598	1,816	1,590	▲ 226	87.6
	市 町 村	1,291	2,005	2,261	2,898	2,796	▲ 102	96.5
2	旅 券 セ ン タ ー	1,506	1,945	1,590	1,835	890	▲ 945	48.5
	市 町 村	1,384	1,889	2,209	2,652	1,355	▲ 1,297	51.1
3	旅 券 セ ン タ ー	1,798	2,055	1,739	1,948	508	▲ 1,440	26.1
	市 町 村	1,591	1,878	2,432	2,747	951	▲ 1,796	34.6
4	旅 券 セ ン タ ー	1,546	1,458	1,456	1,667	141	▲ 1,526	8.5
	市 町 村	1,359	※1 2,019	2,143	2,309	278	▲ 2,031	12.0
5	旅 券 セ ン タ ー	1,626	1,544	1,718	1,662	158	▲ 1,504	9.5
	市 町 村	1,733	2,145	2,600	2,528	352	▲ 2,176	13.9
6	旅 券 セ ン タ ー	1,783	1,495	1,547	1,531	243	▲ 1,288	15.9
	市 町 村	1,830	2,264	2,426	2,664	480	▲ 2,184	18.0
7	旅 券 セ ン タ ー	1,925	1,795	1,887	1,846	209	▲ 1,637	11.3
	市 町 村	1,613	2,391	2,566	3,065	380	▲ 2,685	12.4
8	旅 券 セ ン タ ー	2,385	2,601	2,555	2,127	195	▲ 1,932	9.2
	市 町 村	1,984	3,391	3,224	2,951	313	▲ 2,638	10.6
9	旅 券 セ ン タ ー	1,918	1,712	1,668	1,646	141	▲ 1,505	8.6
	市 町 村	1,747	2,340	2,503	2,503	357	▲ 2,146	14.3
10	旅 券 セ ン タ ー	1,885	1,600	1,769	1,650	154	▲ 1,496	9.3
	市 町 村	1,694	2,215	2,548	※2 2,707	361	▲ 2,346	13.3
11	旅 券 セ ン タ ー	1,781	1,357	1,595	1,615	129	▲ 1,486	8.0
	市 町 村	1,472	2,066	2,338	2,733	325	▲ 2,408	11.9
12	旅 券 セ ン タ ー	1,706	1,447	1,650	1,586	127	▲ 1,459	8.0
	市 町 村	1,351	1,781	2,329	2,329	265	▲ 2,064	11.4
計	旅 券 セ ン タ ー	21,294	21,210	20,772	20,929	4,485	▲ 16,444	21.4
	市 町 村	19,049	26,384	29,579	32,086	8,213	▲ 23,873	25.6
合 計		40,343	47,594	50,351	53,015	12,698	▲ 40,317	24.0

□令和2年12月31日現在、市町村窓口は那覇市、糸満市を除く合計39市町村。

※1 平成29年4月1日より、3市町村へ旅券事務権限移譲を行った。(市町村移譲合計38市町村)

※2 令和元年10月1日より、1市へ旅券事務権限移譲を行った。(市町村移譲合計39市町村)

表3. 月別・窓口別申請件数(令和2年)

窓口	月												合計	構成比	順位	
	1月	2月	3月	4月	5月	6月	7月	8月	9月	10月	11月	12月				
県	旅券センター	1,590	890	508	141	158	243	209	195	141	154	129	127	4,485	35.3	—
市 町 村	宜野湾市	258	144	99	34	32	51	38	28	43	49	36	31	843	6.6	3
	石垣市	124	62	46	12	13	27	19	24	16	15	15	8	381	3.0	8
	浦添市	290	138	99	31	46	45	54	29	33	35	34	27	861	6.8	2
	名護市	187	84	43	21	14	18	18	15	19	13	13	7	452	3.6	6
	沖縄市	413	206	145	41	55	92	57	53	58	69	50	52	1,291	10.2	1
	豊見城市	168	66	37	17	12	19	24	21	11	11	6	14	406	3.2	7
	うるま市	276	130	100	25	33	46	36	28	30	34	44	24	806	6.3	4
	宮古島市	99	50	41	11	13	21	7	10	15	8	11	10	296	2.3	10
	南城市	114	44	29	5	11	21	17	15	10	8	6	5	285	2.2	11
	国頭村	13	1	2	1	3	4	0	0	1	0	0	1	26	0.2	26
	大宜味村	7	2	3	3	0	0	2	2	1	0	1	0	21	0.2	27
	東村	5	0	1	0	3	0	0	0	0	0	0	0	9	0.1	30
	今帰仁村	21	8	5	3	2	1	1	0	1	3	0	2	47	0.4	22
	本部町	25	17	9	2	2	2	1	5	3	5	1	1	73	0.6	20
	恩納村	28	16	15	4	3	11	0	0	4	4	8	1	94	0.7	19
	宜野座村	18	6	4	1	0	1	6	2	0	1	7	0	46	0.4	23
	金武町	22	13	4	2	2	1	5	3	3	7	0	0	62	0.5	21
	伊江村	5	5	0	2	2	3	2	2	0	0	0	0	21	0.2	27
	読谷村	142	51	26	11	16	21	8	16	16	13	17	14	351	2.8	9
	嘉手納町	39	7	22	9	9	11	8	2	2	11	2	4	126	1.0	18
	北谷町	135	65	66	16	28	31	20	15	31	19	28	26	480	3.8	5
	北中城村	53	39	18	4	10	15	12	7	9	11	10	6	194	1.5	13
	中城村	56	38	19	4	10	11	9	7	7	6	5	8	180	1.4	15
	西原町	84	49	31	4	7	5	4	7	17	11	12	7	238	1.9	12
	与那原町	41	23	13	5	8	5	9	2	8	7	6	5	132	1.0	17
	南風原町	67	39	30	2	7	3	11	6	7	10	2	3	187	1.5	14
	渡嘉敷村	4	3	0	1	1	0	0	0	0	0	0	0	9	0.1	30
	座間味村	0	1	1	0	0	0	2	1	1	1	0	1	8	0.1	33
	粟国村	0	0	0	0	1	0	0	0	0	0	0	0	1	0.0	38
	渡名喜村	0	0	0	0	0	0	0	0	0	0	0	0	0	0.0	39
	南大東村	3	0	2	0	0	0	0	0	0	0	1	1	7	0.1	34
	北大東村	1	2	0	0	0	0	0	0	0	0	0	0	3	0.0	35
	伊平屋村	1	1	1	0	0	0	0	0	0	0	0	0	3	0.0	35
伊是名村	1	2	4	0	0	0	1	0	0	0	1	0	9	0.1	30	
久米島町	20	12	11	0	0	1	0	0	2	0	0	0	46	0.4	23	
八重瀬町	62	24	19	3	8	9	6	8	8	10	6	4	167	1.3	16	
多良間村	0	1	0	1	0	0	1	0	0	0	0	0	3	0.0	35	
竹富町	12	6	2	0	0	4	1	4	1	0	1	2	33	0.3	25	
与那国町	2	0	4	3	1	1	1	1	0	0	2	1	16	0.1	29	
	小計	2,796	1,355	951	278	352	480	380	313	357	361	325	265	8,213	64.7	—
	合計	4,386	2,245	1,459	419	510	723	589	508	498	515	454	392	12,698	100.0	—

表4. 申請種別・窓口別件数(令和2年)

区分 窓口	数 次 往 復						限定及び一 往復	新規 発給	小計	渡航先 追 加	記載事項 変更旅券	査証欄 増 補	合 計	構成比
	新 規 発 給			紛 失 届										
	10年	5年	計	10年	5年	計								
県	旅券センター	2,755	1,533	4,288	35	27	62	3	4,353	0	117	15	4,485	35.3
市 町 村	宜野湾市	510	300	810	3	1	4		814		27	2	843	6.6
	石垣市	238	125	363	1	2	3		366		15	0	381	3.0
	浦添市	514	312	826	4	4	8		834		26	1	861	6.8
	名護市	253	180	433	1	2	3		436		16	0	452	3.6
	沖縄市	698	533	1,231	11	9	20		1,251		38	2	1,291	10.2
	豊見城市	249	145	394	0	0	0		394		12	0	406	3.2
	うるま市	423	356	779	1	2	3		782		23	1	806	6.3
	宮古島市	183	98	281	2	1	3		284		12	0	296	2.3
	南城市	158	118	276	2	0	2		278		7	0	285	2.2
	国頭村	15	10	25	0	0	0		25		1	0	26	0.2
	大宜味村	13	7	20	0	1	1		21		0	0	21	0.2
	東村	4	5	9	0	0	0		9		0	0	9	0.1
	今帰仁村	26	21	47	0	0	0		47		0	0	47	0.4
	本部町	42	30	72	0	0	0		72		1	0	73	0.6
	恩納村	58	33	91	1	0	1		92		2	0	94	0.7
	宜野座村	24	21	45	0	0	0		45		1	0	46	0.4
	金武町	35	25	60	0	0	0		60		2	0	62	0.5
	伊江村	16	4	20	0	0	0		20		1	0	21	0.2
	読谷村	206	134	340	4	1	5		345		6	0	351	2.8
	嘉手納町	68	51	119	3	2	5		124		2	0	126	1.0
	北谷町	256	200	456	3	0	3		459		21	0	480	3.8
	北中城村	113	76	189	1	0	1		190		4	0	194	1.5
	中城村	104	68	172	0	1	1		173		7	0	180	1.4
	西原町	126	101	227	1	1	2		229		9	0	238	1.9
	与那原町	74	54	128	1	0	1		129		3	0	132	1.0
	南風原町	119	65	184	1	0	1		185		2	0	187	1.5
	渡嘉敷村	5	4	9	0	0	0		9		0	0	9	0.1
	座間味村	7	1	8	0	0	0		8		0	0	8	0.1
	栗国村	0	1	1	0	0	0		1		0	0	1	0.0
	渡名喜村	0	0	0	0	0	0		0		0	0	0	0.0
	南大東村	4	3	7	0	0	0		7		0	0	7	0.1
	北大東村	3	0	3	0	0	0		3		0	0	3	0.0
	伊平屋村	2	1	3	0	0	0		3		0	0	3	0.0
伊是名村	8	1	9	0	0	0		9		0	0	9	0.1	
久米島町	24	21	45	0	0	0		45		1	0	46	0.4	
八重瀬町	107	56	163	1	0	1		164		3	0	167	1.3	
多良間村	2	1	3	0	0	0		3		0	0	3	0.0	
竹富町	21	10	31	0	0	0		31		2	0	33	0.3	
与那国町	4	12	16	0	0	0		16		0	0	16	0.1	
	小計	4,712	3,183	7,895	41	27	68	—	7,963	—	244	6	8,213	64.7
	合計	7,467	4,716	12,183	76	54	130	3	12,316	0	361	21	12,698	100.0

表5. 申請種別・年別件数の推移

年	区分	新 規 発 給				紛 失 届			小計	渡航先 追 加	記載事 項変更	査証欄 増 補	合 計	
		10年	5年	子供	限定	計	10年	5年						計
平成28年		20,963	14,854	3,275	11	39,103	287	140	427	39,530	2	719	92	40,343
平成29年		24,262	18,165	3,866	9	46,302	261	121	382	46,684	3	842	65	47,594
平成30年		26,057	18,659	4,214	0	48,930	313	154	467	49,397	1	863	90	50,351
平成31年 ・令和元年		27,667	19,003	4,840	17	51,527	361	156	517	52,044	1	895	75	53,015
令和2年		7,467	3,711	1,005	3	12,186	76	54	130	12,316	0	361	21	12,698

表6.市町村別申請件数

区分 市町村	市町村別申請件数				人口 (人)	人口比(千人当たり)	
	平成30年	平成31年 ・令和元年	令和2年	順位		件数	順位
那覇市	12,232	12,774	2,929	1	322,011	9.1	7
宜野湾市	3,666	3,777	947	4	99,678	9.5	5
石垣市	1,619	1,540	361	11	49,824	7.2	18
浦添市	4,187	4,295	1,003	3	115,340	8.7	13
名護市	1,897	2,027	431	8	63,389	6.8	24
糸満市	1,736	1,727	380	9	62,191	6.1	29
沖縄市	4,497	5,000	1,293	2	142,634	9.1	8
豊見城市	2,196	2,270	503	6	64,953	7.7	14
うるま市	3,161	3,479	824	5	124,457	6.6	26
宮古島市	1,032	1,325	289	13	55,434	5.2	37
南城市	1,333	1,438	311	12	44,245	7.0	21
国頭村	125	128	29	28	4,673	6.2	27
大宜味村	76	85	21	30	3,067	6.8	23
東村	59	56	10	33	1,764	5.7	33
今帰仁村	253	273	50	24	9,360	5.3	35
本部町	286	306	76	22	13,191	5.8	32
恩納村	342	390	100	21	11,064	9.0	9
宜野座村	259	228	47	25	6,106	7.7	15
金武町	309	332	64	23	11,455	5.6	34
伊江村	88	98	24	29	4,524	5.3	36
読谷村	1,400	1,347	365	10	41,481	8.8	11
嘉手納町	414	415	122	20	13,524	9.0	10
北谷町	1,401	1,375	489	7	28,912	16.9	1
北中城村	600	625	208	16	17,510	11.9	3
中城村	772	816	199	17	21,762	9.1	6
西原町	1,208	1,215	254	14	35,451	7.2	19
与那原町	561	605	149	19	19,982	7.5	16
南風原町	1,283	1,462	234	15	39,909	5.9	31
渡嘉敷村	32	38	11	32	711	15.5	2
座間味村	58	42	8	36	914	8.8	12
栗国村	12	17	1	40	696	1.4	40
渡名喜村	9	8	0	41	356	0.0	41
南大東村	30	56	9	35	1,262	7.1	20
北大東村	6	12	4	37	589	6.8	25
伊平屋村	20	37	3	38	1,231	2.4	39
伊是名村	23	37	10	33	1,408	7.1	21
久米島町	154	165	47	25	7,772	6.0	30
八重瀬町	867	949	194	18	31,537	6.2	27
多良間村	20	10	3	38	1,122	2.7	38
竹富町	144	149	32	27	4,342	7.4	17
与那国町	79	89	18	31	1,716	10.5	4
その他	484	510	134	-	-	-	-
合計	48,930	51,527	12,186		1,481,547	8.2	

※この表は、新規発給のみの申請件数となります。

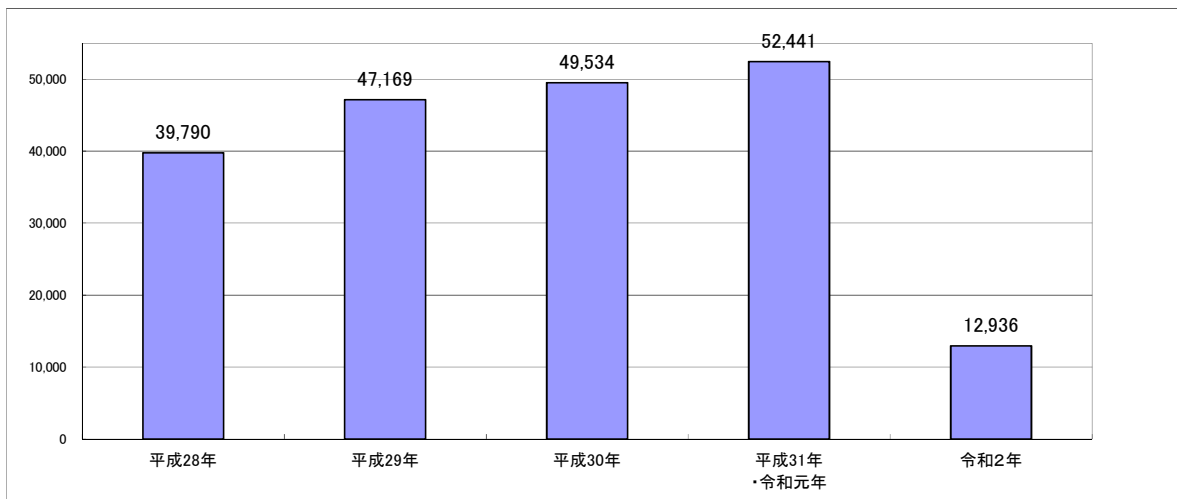
(渡航先追加、記載事項訂正、記載事項変更、査証欄増補及び申請取り下げ等は含みません)

※人口は、総務省自治行政局「住民基本台帳に基づく人口、人口動態及び世帯数(令和2年1月1日現在)」による。

表7. 年別・月別発行件数の推移

年 月	平成28年	平成29年	平成30年	平成31年 ・令和元年	令和2年	前年比増減	前年比(%)
1月	2,731	4,109	3,788	4,732	4,402	▲ 330	93.0
2月	2,841	3,830	3,775	4,423	2,400	▲ 2,023	54.3
3月	3,362	3,948	4,079	4,567	1,545	▲ 3,022	33.8
4月	2,869	3,425	3,472	3,989	476	▲ 3,513	11.9
5月	3,233	3,640	4,300	4,143	463	▲ 3,680	11.2
6月	3,623	3,705	3,986	4,156	720	▲ 3,436	17.3
7月	3,424	4,094	4,264	4,818	611	▲ 4,207	12.7
8月	4,308	5,962	5,709	5,070	507	▲ 4,563	10.0
9月	3,658	4,094	4,125	4,017	465	▲ 3,552	11.6
10月	3,533	3,820	4,262	4,412	517	▲ 3,895	11.7
11月	3,267	3,343	3,913	4,237	445	▲ 3,792	10.5
12月	2,941	3,199	3,861	3,877	385	▲ 3,492	9.9
計	39,790	47,169	49,534	52,441	12,936	▲ 39,505	24.7

図(7-1)



図(7-2)

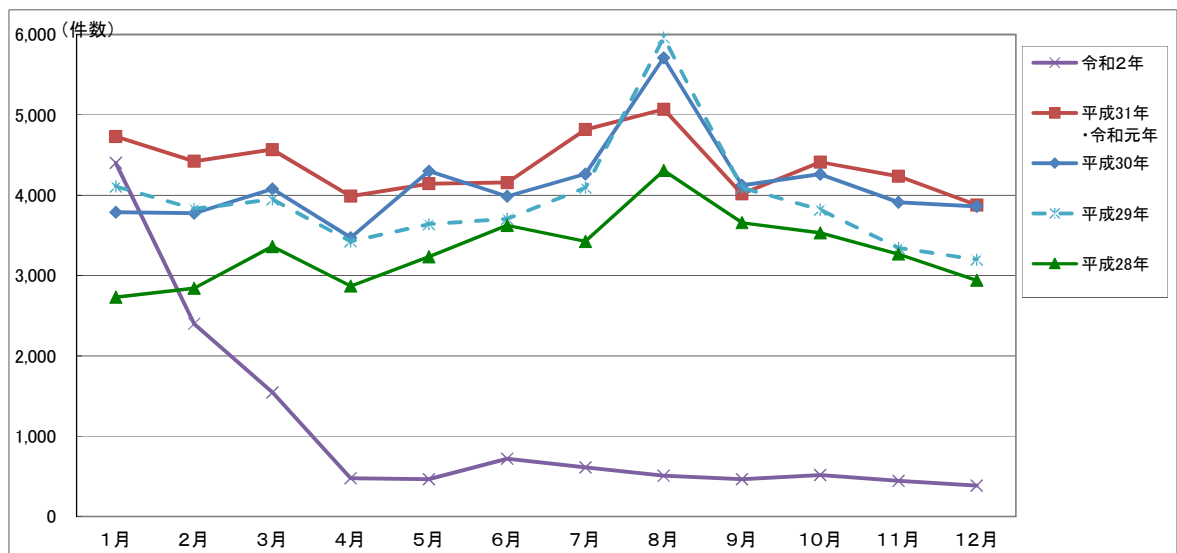


表 8. 月別・種別別発行件数（令和 2 年）

区分 月別	数次往復									限定 新規	総計
	10年			5年			合計				
	新規	変更	小計	新規	変更	小計	新規	変更	合計		
1月	2,406	55	2,461	1,928	13	1,941	4,334	68	4,402	0	4,402
2月	1,399	45	1,444	952	3	955	2,351	48	2,399	1	2,400
3月	866	37	903	631	11	642	1,497	48	1,545	0	1,545
4月	284	23	307	166	3	169	450	26	476	0	476
5月	284	17	301	161	1	162	445	18	463	0	463
6月	481	28	509	208	2	210	689	30	719	1	720
7月	403	24	427	180	3	183	583	27	610	1	611
8月	312	14	326	177	3	180	489	17	506	1	507
9月	315	20	335	128	2	130	443	22	465	0	465
10月	368	15	383	132	2	134	500	17	517	0	517
11月	286	18	304	136	5	141	422	23	445	0	445
12月	238	24	262	122	1	123	360	25	385	0	385
合計	7,642	320	7,962	4,921	49	4,970	12,563	369	12,932	4	12,936
比率(%)	61.55%			38.42%			99.97%			0.03%	100.00%

図8

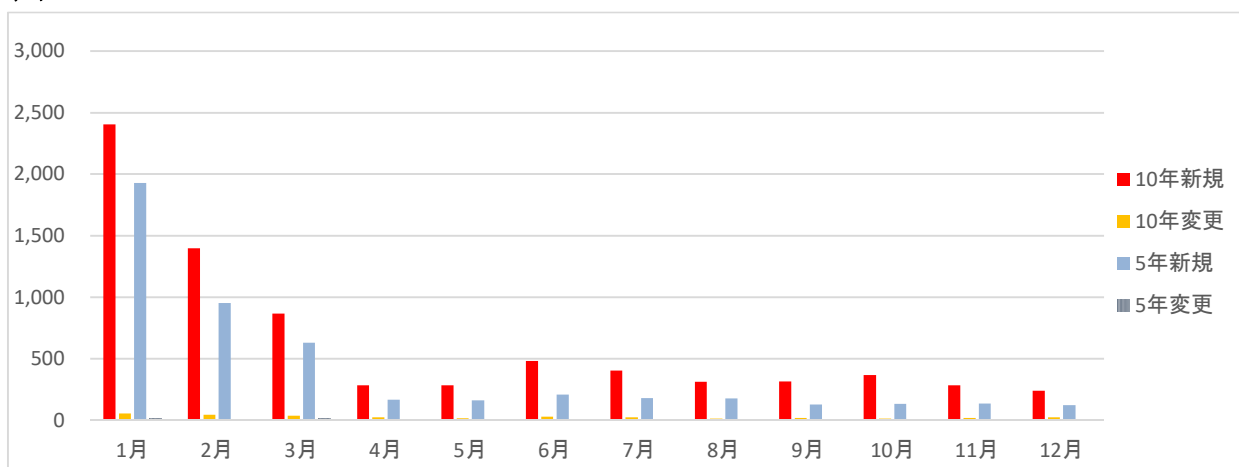


表9. 年代別・性別発行件数(令和2年)

	男				女				合計			
	件数			割合 (%)	件数			割合 (%)	件数			割合 (%)
	10年	5年	計		10年	5年	計		10年	5年	計	
12未満	0	550	550	9.3	0	496	496	7.0	0	1,046	1,046	8.1
20未満	0	757	757	12.9	0	1,010	1,010	14.3	0	1,767	1,767	13.7
20代	682	279	961	16.3	955	382	1,337	19.0	1,637	661	2,298	17.8
30代	638	196	834	14.2	835	199	1,034	14.7	1,473	395	1,868	14.4
40代	793	172	965	16.4	875	176	1,051	14.9	1,668	348	2,016	15.6
50代	698	113	811	13.8	769	136	905	12.8	1,467	249	1,716	13.3
60代	534	108	642	10.9	630	142	772	11.0	1,164	250	1,414	10.9
70代	231	75	306	5.2	243	107	350	5.0	474	182	656	5.1
80以上	35	26	61	1.0	44	50	94	1.3	79	76	155	1.2
計	3,611	2,276	5,887	100.0	4,351	2,698	7,049	100.0	7,962	4,974	12,936	100.0
比率(%)	61.3	38.7	100.0		61.7	38.3	100.0		61.5	38.5	100.0	

図9

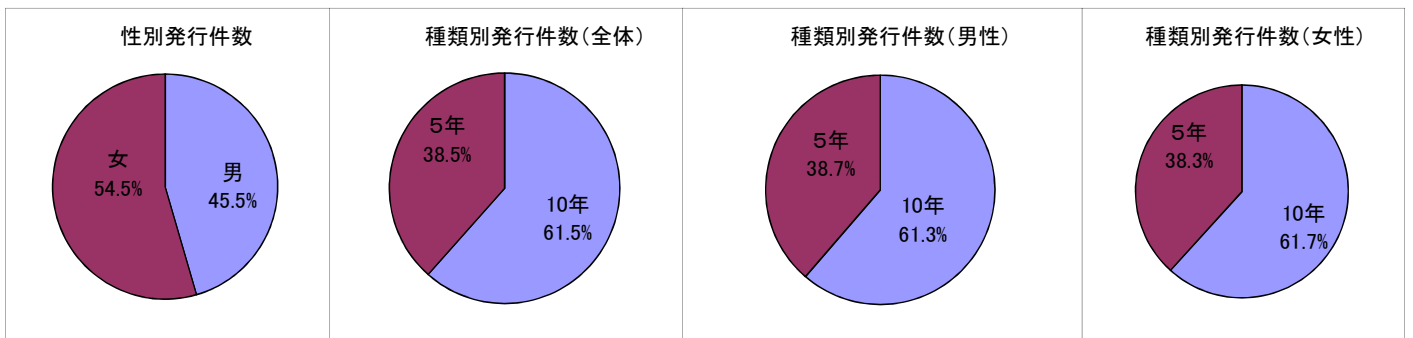


表10. 月別・年代別・性別発行件数(令和2年) (総計)

年代 月	12未満		20未満		20代		30代		40代		50代		60代		70代		80以上		男性	女性	合計
	男	女	男	女	男	女	男	女	男	女	男	女	男	女	男	女	男	女			
1月	186	186	280	416	339	476	270	323	284	364	251	290	207	256	100	118	19	37	1,936	2,466	4,402
2月	94	93	131	200	215	289	164	205	187	172	143	162	98	118	49	62	7	11	1,088	1,312	2,400
3月	80	63	144	138	109	147	100	125	112	113	97	94	77	73	26	32	6	9	751	794	1,545
4月	16	17	39	32	35	45	31	32	39	43	27	31	27	28	10	16	4	4	228	248	476
5月	33	20	14	21	31	44	26	35	43	33	29	34	24	26	18	23	3	6	221	242	463
6月	29	26	35	45	43	61	54	52	63	59	50	57	37	58	26	15	5	5	342	378	720
7月	20	22	28	34	45	54	40	48	47	51	40	53	38	45	16	20	4	6	278	333	611
8月	19	14	24	40	39	59	28	38	44	32	34	38	33	32	12	17	2	2	235	272	507
9月	14	11	12	18	28	41	30	48	45	36	32	42	37	35	13	14	3	6	214	251	465
10月	19	15	12	20	30	47	37	45	43	59	46	38	28	46	15	13	3	1	233	284	517
11月	19	16	21	28	19	42	24	45	38	36	36	38	23	31	10	13	3	3	193	252	445
12月	21	13	17	18	28	32	30	38	20	53	26	28	13	24	11	7	2	4	168	217	385
計	550	496	757	1,010	961	1,337	834	1,034	965	1,051	811	905	642	772	306	350	61	94	5,887	7,049	12,936
合計	1,046		1,767		2,298		1,868		2,016		1,716		1,414		656		155		12,936		
比率	4.3%	3.8%	5.9%	7.8%	7.4%	10.3%	6.4%	8.0%	7.5%	8.1%	6.3%	7.0%	5.0%	6.0%	2.4%	2.7%	0.5%	0.7%	45.5%	54.5%	
	8.1%		13.7%		17.8%		14.4%		15.6%		13.3%		10.9%		5.1%		1.2%		100.0%		

図10

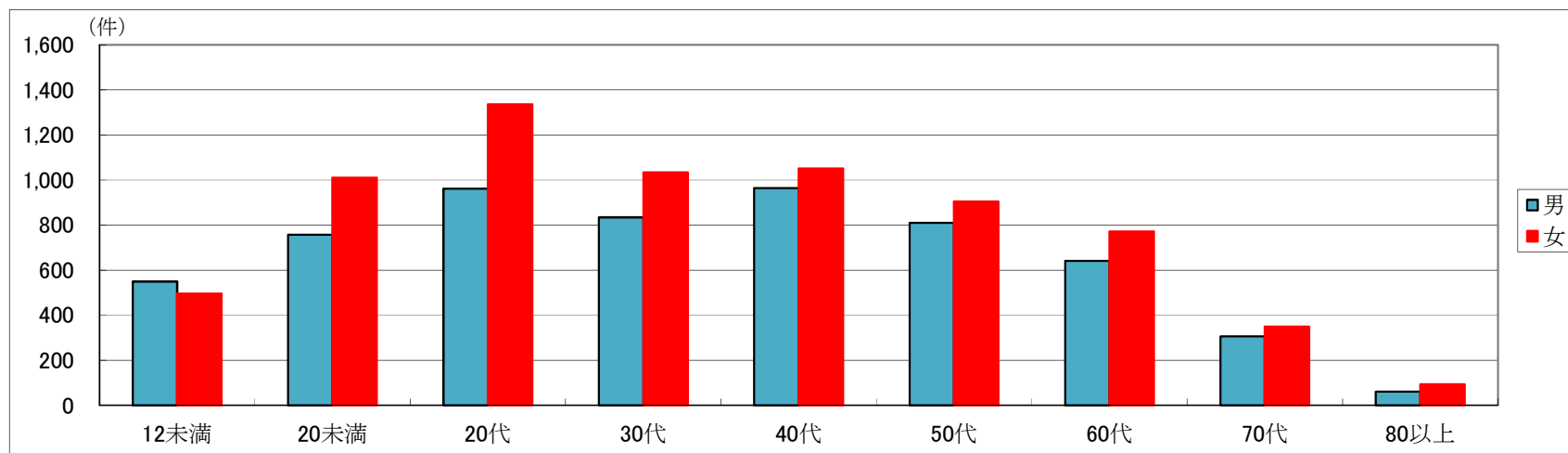


表11. 月別・年代別・性別発行件数(令和2年) (10年旅券)

年代 月	12未満		20未満		20代		30代		40代		50代		60代		70代		80以上		性別		合計
	男	女	男	女	男	女	男	女	男	女	男	女	男	女	男	女	男	女	男性	女性	
1月	0	0	0	0	234	310	198	244	223	281	222	239	161	190	62	75	7	15	1,107	1,354	2,461
2月	0	0	0	0	141	190	126	151	154	146	126	141	81	97	40	41	5	5	673	771	1,444
3月	0	0	0	0	80	109	78	101	100	100	82	75	69	57	20	22	5	5	434	469	903
4月	0	0	0	0	29	36	24	28	27	39	23	28	22	25	8	13	3	2	136	171	307
5月	0	0	0	0	21	36	18	32	35	25	26	27	19	23	17	16	2	4	138	163	301
6月	0	0	0	0	34	51	46	47	56	53	43	53	35	53	23	9	4	2	241	268	509
7月	0	0	0	0	37	44	29	40	45	45	35	47	36	40	14	13	1	1	197	230	427
8月	0	0	0	0	30	47	18	35	33	28	25	30	27	30	8	14	1	0	142	184	326
9月	0	0	0	0	20	34	22	44	36	31	28	37	30	26	10	11	1	5	147	188	335
10月	0	0	0	0	20	39	33	36	33	53	39	36	25	41	12	12	3	1	165	218	383
11月	0	0	0	0	14	34	21	41	35	30	28	32	18	26	8	12	3	2	127	177	304
12月	0	0	0	0	22	25	25	36	16	44	21	24	11	22	9	5	0	2	104	158	262
計	0	0	0	0	682	955	638	835	793	875	698	769	534	630	231	243	35	44	3,611	4,351	7,962
合計	0		0		1,637		1,473		1,668		1,467		1,164		474		79		7,962		
比率	0.0%		0.0%		20.6%		18.5%		20.9%		18.4%		14.6%		6.0%		1.0%		100.0%		

表12. 月別・年代別・性別発行件数(令和2年) (5年旅券)

年代 月	12未満		20未満		20代		30代		40代		50代		60代		70代		80以上		性別		合計
	男	女	男	女	男	女	男	女	男	女	男	女	男	女	男	女	男	女	男性	女性	
1月	186	186	280	416	105	166	72	79	61	83	29	51	46	66	38	43	12	22	829	1,112	1,941
2月	94	93	131	200	74	99	38	54	33	26	17	21	17	21	9	21	2	6	415	541	956
3月	80	63	144	138	29	38	22	24	12	13	15	19	8	16	6	10	1	4	317	325	642
4月	16	17	39	32	6	9	7	4	12	4	4	3	5	3	2	3	1	2	92	77	169
5月	33	20	14	21	10	8	8	3	8	8	3	7	5	3	1	7	1	2	83	79	162
6月	29	26	35	45	9	10	8	5	7	6	7	4	2	5	3	6	1	3	101	110	211
7月	20	22	28	34	8	10	11	8	2	6	5	6	2	5	2	7	3	5	81	103	184
8月	19	14	24	40	9	12	10	3	11	4	9	8	6	2	4	3	1	2	93	88	181
9月	14	11	12	18	8	7	8	4	9	5	4	5	7	9	3	3	2	1	67	63	130
10月	19	15	12	20	10	8	4	9	10	6	7	2	3	5	3	1	0	0	68	66	134
11月	19	16	21	28	5	8	3	4	3	6	8	6	5	5	2	1	0	1	66	75	141
12月	21	13	17	18	6	7	5	2	4	9	5	4	2	2	2	2	2	2	64	59	123
計	550	496	757	1,010	279	382	196	199	172	176	113	136	108	142	75	107	26	50	2,276	2,698	4,974
合計	1,046		1,767		661		395		348		249		250		182		76		4,974		
比率	21.0%		35.5%		13.3%		7.9%		7.0%		5.0%		5.0%		3.7%		1.5%		100.0%		

表13. 都道府県別発行件数

区分	一般旅券発行数							人口(人)		人口比(千人当たり)	
	平成30年	対前年比	平成31年 ・令和元年	対前年比	令和2年	対前年比	順位	(R2.1.1現在)	件数	順位	
北海道	111,793	104.32%	119,613	107.00%	30,570	25.56%	10	5,267,762	5.8	31	
青森	16,565	107.59%	17,318	104.55%	4,580	26.45%	41	1,275,783	3.6	46	
岩手	17,700	106.53%	19,305	109.07%	4,533	23.48%	42	1,235,517	3.7	45	
宮城	51,278	104.96%	52,670	102.71%	13,445	25.53%	20	2,292,385	5.9	30	
秋田	12,235	105.33%	13,020	106.42%	2,823	21.68%	46	985,416	2.9	47	
山形	19,066	107.09%	19,616	102.88%	4,584	23.37%	40	1,082,296	4.2	43	
福島	34,447	101.70%	34,314	99.61%	8,278	24.12%	28	1,881,981	4.4	40	
茨城	77,385	105.78%	78,271	101.14%	21,805	27.86%	13	2,921,436	7.5	18	
栃木	48,083	104.49%	49,042	101.99%	12,924	26.35%	23	1,965,516	6.6	24	
群馬	48,038	105.26%	49,251	102.53%	13,062	26.52%	21	1,969,439	6.6	22	
埼玉	247,764	103.58%	256,980	103.72%	73,974	28.79%	6	7,390,054	10.0	9	
千葉	234,532	103.81%	242,396	103.35%	74,250	30.63%	5	6,319,772	11.7	5	
東京	736,196	104.26%	764,687	103.87%	240,890	31.50%	1	13,834,925	17.4	1	
神奈川	401,902	103.18%	415,424	103.36%	132,184	31.82%	2	9,209,442	14.4	2	
新潟	44,473	104.92%	45,383	102.05%	10,627	23.42%	24	2,236,042	4.8	39	
富山	25,883	100.66%	26,774	103.44%	6,511	24.32%	32	1,055,999	6.2	26	
石川	32,284	103.62%	34,248	106.08%	8,534	24.92%	26	1,139,612	7.5	17	
福井	20,588	105.49%	20,830	101.18%	5,136	24.66%	37	780,053	6.6	23	
山梨	22,022	102.89%	22,763	103.36%	5,711	25.09%	36	826,579	6.9	21	
長野	51,297	105.02%	52,797	102.92%	14,736	27.91%	15	2,087,307	7.1	20	
岐阜	58,821	105.15%	60,812	103.38%	15,386	25.30%	14	2,032,490	7.6	16	
静岡	107,098	102.72%	110,853	103.51%	29,117	26.27%	11	3,708,556	7.9	14	
愛知	280,253	106.23%	295,374	105.40%	81,639	27.64%	4	7,575,530	10.8	6	
三重	52,110	105.59%	53,945	103.52%	14,679	27.21%	16	1,813,859	8.1	13	
滋賀	50,915	109.55%	53,728	105.52%	13,938	25.94%	17	1,420,948	9.8	10	
京都	100,923	105.54%	106,711	105.74%	30,960	29.01%	9	2,545,899	12.2	4	
大阪	350,118	106.64%	374,008	106.82%	110,991	29.68%	3	8,849,635	12.5	3	
兵庫	204,881	106.18%	216,532	105.69%	59,077	27.28%	7	5,549,568	10.6	7	
奈良	48,010	104.40%	50,292	104.75%	13,727	27.29%	18	1,353,837	10.1	8	
和歌山	23,731	107.75%	25,001	105.35%	5,876	23.50%	35	954,258	6.2	27	
鳥取	11,689	113.24%	12,098	103.50%	2,785	23.02%	47	561,175	5.0	37	
島根	11,119	107.78%	11,484	103.28%	2,832	24.66%	45	679,324	4.2	44	
岡山	47,412	105.71%	50,751	107.04%	13,724	27.04%	19	1,903,627	7.2	19	
広島	76,197	108.69%	80,492	105.64%	22,019	27.36%	12	2,826,858	7.8	15	
山口	29,165	110.33%	30,467	104.46%	8,433	27.68%	27	1,369,882	6.2	28	
徳島	15,560	106.70%	16,412	105.48%	3,946	24.04%	43	742,505	5.3	35	
香川	23,423	112.59%	24,378	104.08%	6,080	24.94%	34	981,280	6.2	25	
愛媛	26,454	109.20%	29,647	112.07%	7,373	24.87%	29	1,369,131	5.4	33	
高知	12,515	112.37%	12,980	103.72%	3,428	26.41%	44	709,230	4.8	38	
福岡	179,970	114.53%	188,855	104.94%	46,734	24.75%	8	5,129,841	9.1	11	
佐賀	20,673	116.36%	21,402	103.53%	4,696	21.94%	39	823,810	5.7	32	
長崎	29,127	111.18%	29,577	101.54%	6,987	23.62%	30	1,350,769	5.2	36	
熊本	45,284	107.64%	45,392	100.24%	10,580	23.31%	25	1,769,880	6.0	29	
大分	25,472	114.77%	26,651	104.63%	6,128	22.99%	33	1,151,229	5.3	34	
宮崎	19,796	111.44%	20,633	104.23%	4,744	22.99%	38	1,095,903	4.3	41	
鹿児島	28,426	110.38%	29,672	104.38%	6,956	23.44%	31	1,630,146	4.3	42	
沖縄	49,534	105.01%	52,441	105.87%	12,936	24.67%	22	1,481,547	8.7	12	
合計	4,182,207	105.63%	4,365,290	104.38%	1,234,928	28.29%	—	127,138,033	—	—	

※人口は、総務省自治行政局「住民基本台帳に基づく人口、人口動態及び世帯数(令和2年1月1日現在)」による。

※出典 「旅券統計(令和2年1月～12月)」(令和3年2月 外務省領事局旅券課)

表14. 年別・月別交付件数の推移

	平成28年	平成29年	平成30年	平成31年 ・令和元年	令和2年	前年比増減	前年比(%)
1月	2,437	3,451	3,322	4,097	3,716	▲ 381	90.7
2月	2,911	3,926	3,618	4,437	2,870	▲ 1,567	64.7
3月	3,205	4,146	4,246	4,727	1,988	▲ 2,739	42.1
4月	2,949	3,359	3,638	4,292	802	▲ 3,490	18.7
5月	2,951	3,380	3,838	3,772	530	▲ 3,242	14.1
6月	3,370	3,655	4,156	4,100	787	▲ 3,313	19.2
7月	3,466	3,865	3,974	4,711	802	▲ 3,909	17.0
8月	4,219	5,568	5,728	4,975	591	▲ 4,384	11.9
9月	3,713	4,303	4,004	4,106	511	▲ 3,595	12.4
10月	3,610	4,174	4,487	4,470	526	▲ 3,944	11.8
11月	3,334	3,308	3,997	4,276	455	▲ 3,821	10.6
12月	3,158	3,660	4,047	4,422	455	▲ 3,967	10.3
計	39,323	46,795	49,055	52,385	14,033	▲ 38,352	26.8

※ 交付件数とは、一般旅券の新規発給、訂正、変更、増補及び渡航先追加の申請に基づき旅券を作成し、申請者に交付した件数である。

表15. 有効旅券数(令和2年12月末現在)

	5年旅券	10年旅券	合計(A)	人口(※)(B)	有効旅券所持率 ((A)/(B)×100)
沖縄県	90,094	192,787	282,881	1,481,547	19.1%
全国	6,702,288	20,227,777	26,930,065	127,138,033	21.2%

※人口は、総務省自治行政局「住民基本台帳に基づく人口、人口動態及び世帯数(令和2年1月1日現在)」による。

※出典 「旅券(パスポート)統計(令和2年1月～12月)」(令和3年2月 外務省領事局旅券課)

【参考資料1】旅券関係年表

昭和	26年	11月28日	旅券法制定
	26年	12月1日	旅券法施行
	38年	4月1日	業務渡航の自由化
	39年	4月1日	観光渡航の自由化
	45年	12月1日	旅券法の一部改正（数次往復用旅券5年間有効の発給開始）
	47年	5月15日	本土復帰に伴い旅券関係法令適用
	47年	9月29日	中国と国交回復
	48年	5月15日	東ドイツと国交回復
	48年	9月21日	北ベトナムと国交回復
	48年	11月15日	数次旅券の記号をMEに変更（以前はPME）
	50年	3月1日	旅券法施行規則の改正による身元確認事務の強化
	50年	4月1日	同上により代理申請取り扱いの厳格化 旅券の変造防止対策として旅券面への保護シート張り付けの実施
	52年	12月19日	ダッカ事件等がありハイジャック防止のため、旅券発給制度の強化（はがきによる身元確認）
	53年	5月1日	旅券手数料の改定 一回旅券 3,000円→4,000円 数次旅券 6,000円→8,000円
	53年	5月20日	新東京国際空港開港
	53年	8月10日	旅券冊子の様式改正（表紙紺色→赤色、36頁→40頁）
	55年	2月7日	数次旅券の記号をMGに変更
	57年	7月23日	旅券法の一部改正により身元確認書類の種類、代理申請の範囲の拡大及び申請書等の様式の改正
	58年	3月7日	旅券冊子の頁数削減（40頁→24頁）
	58年	3月19日	渡航先及び渡航目的によって特に必要とされる書類の一部指定解除
	60年	6月14日	数次旅券の記号をMHに変更
	62年	2月17日	テレホンサービスの開始
	61年	4月16日	旅券冊子の署名欄の変更（2段書き→1段書き）
	62年	4月1日	代理申請の範囲を拡大（旅行業者による代理申請）
	63年	10月28日	数次旅券の記号をMKに変更
平成	1年	4月18日	旅券法の一部改正（平成2年4月1日施行） 数次旅券の原則一本化や提出書類の簡略化、申請手続の合理化など
	1年	6月1日	旅券手数料の分納制（国、県）の実施
	1年	12月8日	旅券法施行規則の全部を改正（申請書様式類等の改正）
	2年	2月13日	旅券事務所（那覇市西3丁目）が沖縄県本庁舎（那覇市泉崎）へ移転
	2年	4月2日	数次旅券の記号をMLに変更
	3年	3年31日	北朝鮮が特定地域から除外され、数次旅券の渡航先が「本邦外すべての地域」となる

3年	9月	7日	数次旅券の記号をMMに変更
4年	2月	4日	旅券法の一部改正 旅券の有効期間内切替申請の際の戸籍謄（抄）本省略、旅券手数料の改定
4年	6月	17日	旅券法施行令の一部改正 旅券手数料の分納額の改正（収入印紙6,500円→8,000円、県証紙1,500円→2,000円）
4年	11月	1日	機械読取旅券（MRP）及び旅券申請書等の光学文字認識（OCR）自動読取方式が導入されるのに伴い旅券申請書様式の改正 旅券手数料の改定 限定旅券 4,000円→5,000円 数次旅券 8,000円→10,000円 旅券冊子の様式改正（15cm×9.7cm→12.5cm×8.8cm） （表紙赤色→濃紺）（24頁→32頁） 数次旅券の記号をMNに変更
5年	4月	1日	旅券事務所から総務部知事公室国際交流課旅券センターへ改組
5年	11月	1日	北部合同庁舎内に北部分室を開設
6年	7月	7日	数次旅券の記号をMPに変更
7年	11月	1日	旅券法施行規則の一部改正（10年旅券・子供旅券の新設） 手数料 10年旅券 15,000円 収入印紙 13,000円 県証紙 2,000円 子供旅券 5,000円 収入印紙 3,000円 県証紙 2,000円 旅券冊子 10年旅券 表紙；赤色 ページ数；48頁 子供旅券は5年旅券と同様（紺色） 数次旅券（10年）の記号をTEとする
8年	9月		数次旅券（5年）の記号をMQに変更
10年	2月	26日	「旅券の日」制定（海外旅券規則制定120周年）
10年	4月	1日	総務部知事公室国際交流課旅券センターから文化環境部国際局国際交流課旅券センターへ改組 旅券センターの昼休みの窓口開設 旅券法施行規則の一部改正 申請書の提出数を二通から一通に変更、押印の原則廃止
10年	11月	2日	居所申請の制度化
11年	11月		偽変造対策を施した新型旅券導入
12年	4月	1日	「地方分権の推進を図るための関係法律の整備等に関する法律」に基づき旅券法改正により機関委任事務から法定受託事務に移行 改正旅券法及び関係政省令の施行 沖縄県使用料及び手数料条例の改正 旅券面の氏名表記での長音表記（OH）を追加
13年	1月		数次往復用旅券（5年）記号をMRに変更

13年	4月1日	文化環境部文化国際局国際交流課旅券センターから文化環境部国際交流課旅券センターへ改組 新査証欄増補紙の導入（24頁→40頁）																								
13年	5月	数次往復用旅券（10年）の記号をTGに変更																								
13年	9月11日	米国同時多発テロ発生																								
15年	4月1日	旅券センター窓口時間延長（PM4：30→PM5：00） 住基ネットワーク導入、住民票の提出省略が可能に																								
15年	8月25日	本人確認書類に住基台帳カードを追加																								
17年	4月1日	文化環境部国際交流課旅券センターから観光商工部交流推進課旅券センターへ改組																								
17年	12月10日	旅券法改正に伴い、旅券犯罪に対する罰則の強化																								
18年	3月20日	旅券法改正に伴い、 1) IC旅券が導入され、手数料が増額される。 <table border="0" style="margin-left: 40px;"> <tr> <td>手数料</td> <td>10年旅券16,000円</td> <td>収入印紙</td> <td>14,000円</td> </tr> <tr> <td></td> <td></td> <td>県証紙</td> <td>2,000円</td> </tr> <tr> <td></td> <td>5年旅券11,000円</td> <td>収入印紙</td> <td>9,000円</td> </tr> <tr> <td></td> <td></td> <td>県証紙</td> <td>2,000円</td> </tr> <tr> <td></td> <td>子供旅券6,000円</td> <td>収入印紙</td> <td>4,000円</td> </tr> <tr> <td></td> <td></td> <td>県証紙</td> <td>2,000円</td> </tr> </table> 2) 再発給制度の廃止 3) 旅券事務について市町村への再委託が可能となる。 数次往復用旅券（10年）の記号をTHに変更 数次往復用旅券（5年）の記号をMSに変更	手数料	10年旅券16,000円	収入印紙	14,000円			県証紙	2,000円		5年旅券11,000円	収入印紙	9,000円			県証紙	2,000円		子供旅券6,000円	収入印紙	4,000円			県証紙	2,000円
手数料	10年旅券16,000円	収入印紙	14,000円																							
		県証紙	2,000円																							
	5年旅券11,000円	収入印紙	9,000円																							
		県証紙	2,000円																							
	子供旅券6,000円	収入印紙	4,000円																							
		県証紙	2,000円																							
19年	6月1日	旅券法施行規則改正に伴い、戸籍に記載がない者からの旅券発給申請が可能となる。																								
20年	2月1日	旅券法施行規則改正に伴い、申請様式の一部改正 処理基準の改訂（氏名表記の例外及び居所申請の緩和）																								
21年	3月1日	旅券法施行規則の一部改正により、はがきの廃止、本人確認書類の追加																								
21年	6月1日	旅券法施行規則の改正に伴い、申請様式の改正 旅券センター（県庁1階）が県南部合同庁舎へ移転																								
21年	8月	数次往復用旅券（10年）の記号をTKに変更																								
22年	3月31日	宮古支庁旅券センター閉鎖																								
22年	4月1日	県内16市町村へ旅券事務の権限移譲がスタート																								
23年	3月31日	八重山支庁旅券センター閉鎖																								
23年	4月1日	観光商工部交流推進課旅券センターから文化観光スポーツ部交流推進課旅券センターへ改組 県内8市町村へ旅券事務の権限移譲がスタート （合計24市町村）																								
23年	6月8日	「東日本大震災の被災者に係る一般旅券の発給の特例に関する法律」施行																								
24年	4月1日	県内4市町村へ旅券事務の権限移譲がスタート （合計28市町村）																								

25年	3月15日	旅券発給管理システムの更新
25年	3月31日	旅券センター北部分室閉鎖（北部合同庁舎内）
25年	4月1日	文化観光スポーツ部交流推進課旅券センターから知事公室 交流推進課旅券センターへ改組 県内4市町村へ旅券事務の権限移譲がスタート （合計32市町村）
26年	3月20日	旅券法の一部改正施行 （追記訂正の廃止、変更旅券の導入）
26年	4月1日	知事公室交流推進課旅券センターから知事公室広報交流課 旅券センターへ改組 県内1町へ旅券事務の権限移譲がスタート （合計33市町村）
27年	4月1日	県内2市町へ旅券事務の権限移譲がスタート （合計35市町村）
28年	4月1日	知事公室広報交流課旅券センターから文化観光スポーツ部 交流推進課旅券センターへ改組
29年	4月1日	県内3市町村へ旅券事務の権限移譲がスタート （合計38市町村）
30年	10月1日	ダウンロード申請書による申請受付開始
令和	1年10月1日	県内1市へ旅券事務の権限移譲がスタート （合計39市町村）
	2年12月28日	旅券法施行規則の一部改正施行 （申請書等の一部署名欄廃止）

【参考資料 2】

沖縄の本土復帰以前の渡航管理関係の動き

- 1945年 4月
(昭和20年) 米国海軍々政府布告1号(ニミッツ布告)により日本政府の統治権(司法、立法、行政)を停止し、南西諸島軍政府総長に帰属させた。
- 同年 6月 布告第2号(戦時刑法)が施行され琉球列島の出入域が全面的に禁止される「許可なくして入域してはならない」。
- 1949年 8月
(昭和24年) 連合国最高司令部覚書「日本人の琉球列島への入域及び旅行に関する手続」が制定公布された。本土から沖縄への渡航が制限付きながら認められるようになった。
- 同年 10月 琉球列島米国軍政府指令第23号「琉球人の日本への入国及び渡航に関する手続規則」が制定公布された。琉球人の本土への渡航が人道上のケース又は政府公用に限って認められるようになった。
- 1952年 6月
(昭和27年) 指令第12号「琉球人の日本渡航に関する手続」が制定公布される。普通身分証明書と数次往復身分証明書とが発給されるようになり、琉球人の日本本土への入国の拡大がなされる。
- 1955年 8月
(昭和30年) 指令第12号が廃止され、米国民政府は布令第147号「琉球住民の渡航管理」を制定した。
- 1960年 3月
(昭和35年) 布令第147号の改正により、琉球人の海外渡航手続が規制化され、効力確認制度により渡航手続が緩和される。
- 1962年 5月
(昭和37年) 布令第147号の一部改正により数次往復用日本渡航証明書の有効期限が2年から3年に延長される(学生にも適用)。
- 1965年 8月
(昭和40年) 布令第147号の一部改正により、数次往復用渡航証明書の学生への適用及び有効期間が3年から4年に延長される。
- 1966年 5月
(昭和41年) 東京において日米協議委員会が開催され、琉球住民の国籍表示問題が合議され、懸案事項であった琉球住民の旅券等の発給事務が日本政府でも取扱うようになった。
- 1967年 8月
(昭和42年) 閣議決定 国籍「日本人」と明記される。
- 同年 9月 旅券法の特例に関する法律等に基づき、旅券や身分証明書(従来の渡航証明書)の発給事務が那覇日本政府南方連絡事務所において行われるようになった。
- これまで海外を旅行して色々不便があったが、今後は日本人として処理され一旦問題が惹起した場合でも日本国が対人保護権を発動し、安心して海外旅行ができるようになった。

沖縄県旅券(パスポート)窓口の案内 (令和3年度)

※土日祝祭日、年末年始(12/29～1/3)および慰霊の日はお休みです



1 県の窓口

窓口のない市町村(那覇市、糸満市)に住民登録をしている方又は居所(通勤・通学先を含む)のある方

取扱窓口	所在地	電話番号	申請受付時間	旅券受取時間	昼休み
沖縄県旅券センター	那覇市旭町116-37 (沖縄県南部合同庁舎2階)	098-866-2775	8:45～16:30	8:45～17:00	—

2 市町村の窓口

下記の市町村に住民登録している方又は居所のある方(※それぞれの市町村役場での手続きとなります。)

取扱窓口	所在地	電話番号	申請受付時間	旅券受取時間	昼休み
1 宜野湾市 市民課	宜野湾市野嵩1-1-1	098-893-4411	8:30～16:00	8:30～17:00	12:00～13:00
2 石垣市 市民課	石垣市美崎町14	0980-87-9004	8:30～16:30	8:30～17:00	12:00～13:00
3 浦添市 市民課	浦添市安波茶1-1-1	098-876-1283	8:30～16:00	8:30～17:00	12:00～13:00
4 名護市 市民課	名護市港1-1-1	0980-53-1212 (内173)	8:30～17:00	8:30～17:15	—
5 沖縄市 市民課	沖縄市仲宗根町26-1	098-939-1212	8:30～16:00	8:30～17:00	—
6 豊見城市 市民課	豊見城市宜保1-1-1	098-850-0103	8:30～16:00	8:30～17:00	12:00～13:00
7 うるま市 市民課	うるま市みどり町1-1-1	098-973-3206	8:30～16:30	8:30～16:30	—
8 宮古島市 市民課	宮古島市平良字西里1140	0980-72-3751	8:30～16:00	8:30～17:00	11:30～13:00
9 南城市 市民課	南城市佐敷字新里1870	098-917-5312	8:30～16:00	8:30～17:00	12:00～13:00
10 国頭村 住民課	国頭村字辺土名121	0980-41-2142	8:30～16:00	8:30～17:15	12:00～13:00
11 大宜味村 住民福祉課	大宜味村字大兼久157	0980-44-3003	8:30～17:15	8:30～17:15	—
12 東村 住民課	東村字平良804	0980-43-2203	8:30～16:00	8:30～17:00	12:00～13:00
13 今帰仁村 住民課	今帰仁村字仲宗根219	0980-56-2102	8:30～16:30	8:30～17:00	12:00～13:00
14 本部町 住民課	本部町字東5	0980-47-2102	8:30～15:45	8:30～17:15	12:00～13:00
15 恩納村 村民課	恩納村字恩納2451	098-966-1205	8:45～16:00	8:45～17:00	12:00～13:00
16 宜野座村 村民生活課	宜野座村字宜野座296	098-968-8501	8:30～17:00	8:30～17:15	12:00～13:00
17 金武町 住民生活課	金武町字金武1	098-968-3557	8:30～16:45	8:30～17:00	12:00～13:00
18 伊江村 住民課	伊江村字東江前38	0980-49-2002	8:30～17:00	8:30～17:00	—
19 読谷村 住民年金課	読谷村字座喜味2901	098-982-9207	8:30～16:00	8:30～17:00	11:30～13:00
20 嘉手納町 町民保険課	嘉手納町字嘉手納588	098-956-1111	8:45～16:30	8:45～17:15	12:00～13:00
21 北谷町 住民課	北谷町字桑江226	098-936-1234	8:30～16:30	8:30～17:15	12:00～13:00
22 北中城村 住民生活課	北中城村字喜舎場426-2	098-935-2233	8:30～16:00	8:30～17:00	12:00～13:00
23 中城村 住民生活課	中城村字当間585番地1	098-895-1737	8:30～15:00	8:30～17:00	12:00～13:00
24 西原町 町民課	西原町字与那城140-1	098-945-5012	8:30～15:00	8:30～17:15	12:00～13:00
25 与那原町 住民課	与那原町字上与那原16	098-945-2072	8:30～16:30	8:30～17:00	12:00～13:00
26 南風原町 住民環境課	南風原町字兼城686	098-889-4414	8:30～16:00	8:30～17:15	12:00～13:00
27 渡嘉敷村 民生課	渡嘉敷村字渡嘉敷183	098-987-2322	8:30～17:00	8:30～17:00	12:00～13:00
28 座間味村 総務・福祉課	座間味村字座間味109	098-987-2311	8:45～16:00	8:45～16:30	12:00～13:00
29 粟国村 総務課	粟国村字東367	098-988-2016	8:30～16:45	8:30～17:00	12:00～13:00
30 渡名喜村 総務課	渡名喜村1917-3	098-989-2002	8:30～17:15	8:30～17:15	12:00～13:00
31 南大東村 福祉民生課	南大東村字南144-1	09802-2-2036	8:15～17:00	8:15～17:00	12:00～13:00
32 北大東村 総務課	北大東村字中野218	09802-3-4001	8:15～17:00	8:15～17:00	12:00～13:00
33 伊平屋村 住民課	伊平屋村字我喜屋251	0980-46-2142	8:30～17:15	8:30～17:15	—
34 伊是名村 総務課	伊是名村字仲田1203	0980-45-2001	8:30～17:00	8:30～17:00	12:00～13:00
35 久米島町 町民課	久米島町字比嘉2870	098-985-7123	8:30～17:15	8:30～17:15	12:00～13:00
36 八重瀬町 住民環境課(本庁)	八重瀬町字東風平1188	098-998-2443	8:30～16:00	8:30～17:00	12:00～13:00
37 多良間村 住民福祉課	多良間村字仲筋99-2	0980-79-2623	8:30～17:00	8:30～17:00	12:00～13:00
38 竹富町 町民課	石垣市美崎町11-1	0980-83-2574	8:30～17:15	8:30～17:15	12:00～13:00
39 与那国町 総務課	与那国町字与那国129	0980-87-2241	8:30～17:15	8:30～17:15	12:00～13:00

※15時又は16時以降の受付は翌日受理扱いとする市町村がありますので、上記電話番号へお問い合わせください。

※昼休み時間が記載されている市町村は、その時間帯を除いての申請・受取となります。

※市町村窓口では、申請から受取まで約2週間かかります。申請は余裕を持ってお早めをお願いします。

沖縄県旅券発給の概要（令和2年1月～12月）
令和3年7月発行

発行 沖縄県文化観光スポーツ部交流推進課旅券センター
住所 〒900-0029 那覇市旭町116番地37
電話 098-866-2775
FAX 098-866-2777
メール passport00@pref.okinawa.lg.jp