

沖縄県旅券発給の概要

(平成29年1月～12月)

沖縄県文化観光スポーツ部交流推進課
旅券センター

目 次

概 要

1 旅券の概要	1
2 平成29年の旅券発給の概況	2

統 計

【表1】年別・月別申請件数の推移	4
【表2】年別・月別・窓口別申請件数の推移	5
【表3】月別・窓口別申請件数	6
【表4】申請種別・窓口別件数	7
【表5】申請種別・年別件数の推移	7
【表6】市町村別申請件数	8
【表7】年別・月別発行件数の推移	9
【表8】月別・種別発行件数	10
【表9】年代別・性別発行件数	11
【表10】月別・年代別・性別発行件数（総計）	12
【表11】月別・年代別・性別発行件数（10年旅券）	13
【表12】月別・年代別・性別発行件数（5年旅券）	13
【表13】都道府県別発行件数	14
【表14】年別・月別交付件数の推移	15
【表15】有効旅券数	15

参考資料

1 旅券関係年表	16
2 沖縄の本土復帰以前の渡航管理関係の動き	20
3 リーフレット「沖縄県内38市町村の窓口で パスポートの申請・受取ができます！」	21

1 旅券の概要

(1) 旅券の意義

旅券（パスポート）は、日本国政府が外国政府に対して、その所持人が日本国民であることを証明し、併せてその人が安全に旅行及び滞在ができるよう保護と扶助を要請する公文書です。旅券を持っていなければ、どこの国にも入国できないばかりでなく、日本から出国することもできません。

諸外国の政府は、旅券によりその所持人の国籍をはじめ身元を確認し、自国内への入国、滞在等を認め、また、必要な場合には保護や扶助を与えることになっており、旅券は海外を旅行し、また滞在する方にとって欠くことのできない重要な公文書です。

このような旅券の重要性を深く認識し、県民の皆様が十分に注意して旅券を管理することが強く望まれています。

外務省領事局旅券課の旅券統計によると、平成29年の旅券発行数（公用旅券及び在外公館発行を含む）は、対前年比5.7%増の4,114,714件でした。

一般旅券に着目すると、日本国内における発行数は、対前年比5.9%増の3,959,468件でした。

海外渡航者数が平成28年に増加に転じ、平成29年も引き続き増加（前年比4.5%増、法務省暫定値）しており、こうした海外渡航者数の増加などが旅券発行件数増加に影響を与えたと考えられます。

沖縄県では、平成26年以降増加傾向で推移しており、平成28年は対前年比24.4%の大幅増、平成29年も対前年比18.5%増となっています。増加となった理由について明確な要因を特定することは困難ですが、県内景気の拡大及び海外航空路線の拡充の影響が考えられます。

また、平成22年4月1日より離島市町村を中心に16市町村、平成23年度は8市町村、平成24年度は4市町村、平成25年度は4市町村、平成26年度は1町、平成27年度は2市町、平成29年度は3市町村が新たに旅券事務の権限移譲を開始しており、旅券の申請（交付）窓口が増えたことで、住民生活における利便性の向上が図られています。

(2) 旅券の種類

旅券には、一般旅券と公用旅券の2種類があります。

公用旅券は、国の用務のため外国に渡航する者及びその同伴者に対して発給され、外務省が直接取り扱っています。

一般旅券には5年旅券と10年旅券があり、公用旅券以外の申請者に対して発給され、都道府県において取り扱っています。

(3) 旅券の効力

一般旅券は、特別の記載がない限り、全ての国にその有効期間中であれば何回でも往復渡航ができるようになっており、旅券発行の日から5年間又は10年間有効です。

2 平成29年の旅券発給の概況

(1) 申請件数

本県における平成29年(1月～12月)の一般旅券の申請件数は47,594件で、前年の40,343件と比較して7,251件の増、対前年比118.0%となっています。

平成29年月別申請件数の最高は8月の5,992件、最低は12月の3,228件となっており、1ヶ月あたりの平均申請件数は3,966件です。

申請種別で見ると、新規発給分として10年旅券が24,262件、5年旅券は22,040件でそのうち12歳未満の子供の申請が3,866件となっています。その他の紛失届や渡航先追加、記載事項変更、査証欄の増補等に係る申請件数の合計は、1,292件です。

沖縄県では平成26年以降増加傾向が続いており、平成28年および平成29年も大幅な増となっています。

(表1、図1-1、図1-2、表2、表3、表4、表5、表6)

(2) 発行件数

本県における平成29年(1月～12月)の一般旅券の発行件数は47,169件で、前年の39,790件と比較して7,379件の増、対前年比118.5%となっています。

種別発行件数としては、10年旅券が平成7年11月に導入されて以来、10年旅券の発行件数が5年旅券と比較して多い状況が続いています。平成29年は10年旅券が25,026件(53.06%)、5年旅券が22,134件(46.92%)、限定旅券が9件(0.02%)となっています。

旅券の発行数を申請者の年代別に見ると、旅券発行数全体に占める割合は20代が17.8%と最も多く、以下12歳以上20歳未満(17.5%)、30代(14.7%)、40代(14.2%)、50代(12.2%)、60代(10.8%)と続いています。

また、性別発行件数では、男性20,499件(43.5%)、女性26,670件(56.5%)で女性の発行件数が男性の発行件数を上回っています。特に12歳以上20歳未満の女性の発行件数は5,233件と突出しています。

さらに、旅券発行件数を都道府県別に見ると、上位は東京、神奈川、大阪、愛知、埼玉の順で都市部が占めています。沖縄県は18位となっており、人口千人あたりの発行件数は、32.2件で11位です。対前年比は、全国平均が105.91%、沖縄では118.54%となっています。

(表7、図7-1、図7-2、表8、表9、図9、表10、図10、表11、表12、表13)

(3) 交付件数

本県における平成29年(1月～12月)の一般旅券の交付件数は46,795件で、前年の39,323件と比較して7,472件の増、対前年比119.0%となっています。1ヶ月あたりの平均交付件数は3,900件で、最高月は8月の5,568件、最低月は11月の3,308件となっています。(表14)

(4) 有効旅券数

外務省による旅券統計(平成30年2月)において、平成29年末現在、沖縄県における有効旅券数は265,804冊で、沖縄県在住者の約6人に1人が有効な旅券を保有している状況となっています。(表15)

※利用上の注意

- ① 本統計は、暦年(1月1日から12月31日)の数量データです。
- ② 「申請件数」とは、一般旅券の新規発給、切替発給、限定発給、渡航先追加、記載事項変更、査証欄増補及び紛失の申請のあった件数で、後日申請を取り下げたものも含まれます。
- ③ 「発行件数」とは、一般旅券新規発給、切替発給の申請に基づき旅券を発行した件数です。発効日から6ヶ月を経過し未交付となった旅券も含まれます。
- ④ 「交付件数」とは、一般旅券の新規発給、切替発給、限定発給、渡航先追加、記載事項変更、査証欄増補の申請に基づき、旅券を作成等を行い申請者に交付した件数です。
- ⑤ 申請・発行・交付の件数は一致しません。これは申請日と発行日のずれ、申請の取り下げや受け取り期限内(発行日から6ヶ月以内)の未受領等によるものです。
- ⑥ 平成29年4月1日現在、旅券事務の市町村への権限移譲の状況は、次のとおりです。(沖縄県内41市町村)

(H22.4.1移譲開始 16市町村) 計16市町村

宮古島市、恩納村、宜野座村、伊江村、渡嘉敷村、座間味村、粟国村、渡名喜村、南大東村、北大東村、伊平屋村、伊是名村、久米島町、多良間村、竹富町、与那国町

(H23.4.1移譲開始 8市町村) 計24市町村

石垣市、うるま市、国頭村、大宜味村、東村、本部町、金武町、北谷町

(H24.4.1移譲開始 4市町村) 計28市町村

沖縄市、今帰仁村、読谷村、嘉手納町

(H25.4.1移譲開始 4市町村) 計32市町村

宜野湾市、名護市、北中城村、南風原町

(H26.4.1移譲開始 1町) 計33市町村

与那原町

(H27.4.1移譲開始 2市町) 計35市町村

南城市、西原町

(H29.4.1移譲開始 3市町村) 計38市町村

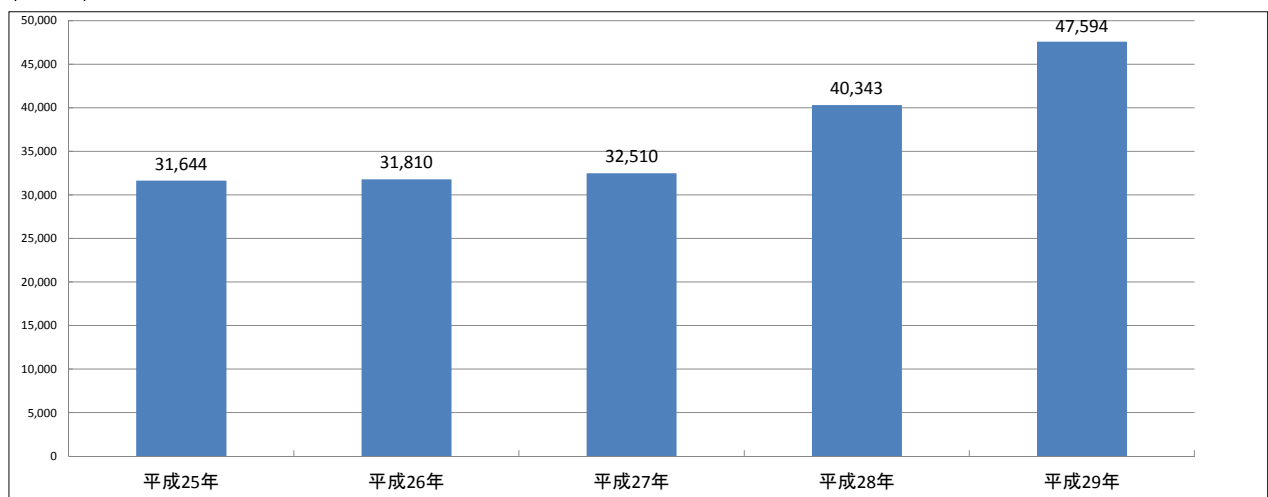
浦添市、中城村、八重瀬町

統計

表1. 年別・月別申請件数の推移

	平成25年	平成26年	平成27年	平成28年	平成29年	比率(%)	前年比増減	前年比(%)
1月	2,791	2,754	2,594	2,726	4,206	8.8	1,480	154.3
2月	2,486	2,601	2,506	2,890	3,834	8.1	944	132.7
3月	2,368	2,868	2,535	3,389	3,933	8.3	544	116.1
4月	2,292	2,620	2,529	2,905	3,477	7.3	572	119.7
5月	2,425	2,588	2,613	3,359	3,689	7.8	330	109.8
6月	2,652	2,627	2,716	3,613	3,759	7.9	146	104.0
7月	2,915	2,779	3,213	3,538	4,186	8.8	648	118.3
8月	3,579	3,249	3,532	4,369	5,992	12.5	1,623	137.1
9月	2,884	2,803	2,933	3,665	4,052	8.5	387	110.6
10月	2,692	2,720	2,627	3,579	3,815	8.0	236	106.6
11月	2,473	2,057	2,414	3,253	3,423	7.2	170	105.2
12月	2,087	2,144	2,298	3,057	3,228	6.8	171	105.6
合計	31,644	31,810	32,510	40,343	47,594	100.0	7,251	118.0
前年比(%)	86.2	100.5	102.2	124.1	118.0			

図(1-1)



図(1-2)

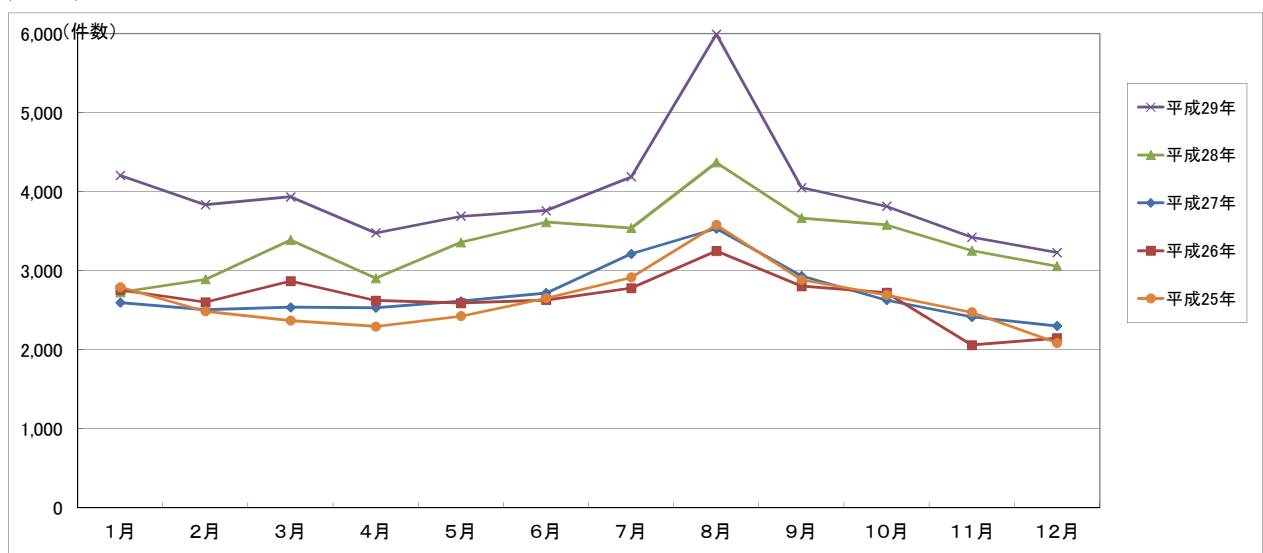


表2. 年別・月別・窓口別申請件数の推移

月	窓 口	平成25年	平成26年	平成27年	平成28年	平成29年	増 減	前年比(%)
1	旅券センター	1,839	1,584	1,435	1,435	2,201	766	153.4
	北 部 分 室	87					-	-
	市 町 村	865	1,170	1,159	1,291	2,005	714	155.3
2	旅券センター	1,661	1,555	1,395	1,506	1,945	439	129.2
	北 部 分 室	88					-	-
	市 町 村	737	1,046	1,111	1,384	1,889	505	136.5
3	旅券センター	1,526	1,754	1,451	1,798	2,055	257	114.3
	北 部 分 室	88					-	-
	市 町 村	754	1,114	1,084	1,591	1,878	287	118.0
4	旅券センター	1,277	1,464	1,290	1,546	1,458	▲ 88	94.3
	北 部 分 室		※1				-	-
	市 町 村	1,015	1,156	1,239	1,359	2,019	660	148.6
5	旅券センター	1,290	1,440	1,281	1,626	1,544	▲ 82	95.0
	北 部 分 室						-	-
	市 町 村	1,135	1,148	1,332	1,733	2,145	412	123.8
6	旅券センター	1,354	1,313	1,323	1,783	1,495	▲ 288	83.8
	北 部 分 室						-	-
	市 町 村	1,298	1,314	1,393	1,830	2,264	434	123.7
7	旅券センター	1,702	1,571	1,614	1,925	1,795	▲ 130	93.2
	北 部 分 室						-	-
	市 町 村	1,213	1,208	1,599	1,613	2,391	778	148.2
8	旅券センター	2,204	1,889	1,938	2,385	2,601	216	109.1
	北 部 分 室						-	-
	市 町 村	1,375	1,360	1,594	1,984	3,391	1,407	170.9
9	旅券センター	1,694	1,516	1,590	1,918	1,712	▲ 206	89.3
	北 部 分 室						-	-
	市 町 村	1,190	1,287	1,343	1,747	2,340	593	133.9
10	旅券センター	1,563	1,533	1,361	1,885	1,600	▲ 285	84.9
	北 部 分 室						-	-
	市 町 村	1,129	1,187	1,266	1,694	2,215	521	130.8
11	旅券センター	1,453	1,152	1,296	1,781	1,357	▲ 424	76.2
	北 部 分 室						-	-
	市 町 村	1,020	905	1,118	1,472	2,066	594	140.4
12	旅券センター	1,261	1,284	1,271	1,706	1,447	▲ 259	84.8
	北 部 分 室						-	-
	市 町 村	826	860	1,027	1,351	1,781	430	131.8
計	旅券センター	18,824	18,055	17,245	21,294	21,210	▲ 84	99.6
	北 部 分 室	263	0	0	0	0	-	-
	市 町 村	12,557	13,755	15,265	19,049	26,384	7,335	138.5
合 計		31,644	31,810	32,510	40,343	47,594	7,251	118.0

※ 平成22年3月末に宮古旅券センターを閉鎖し16市町村へ、平成23年3月末に八重山旅券センターを閉鎖し8市町村へ旅券事務権限移譲を行った。

※ 平成24年4月1日より、4市町村へ旅券事務権限移譲を行った。(市町村移譲合計28市町村)

※1 平成25年3月31日付け北部分室閉鎖。

※2 平成25年4月1日より、4市町村へ旅券事務権限移譲を行った。(市町村移譲合計32市町村)

※3 平成26年4月1日より、1町へ旅券事務権限移譲を行った。(市町村移譲合計33市町村)

※4 平成27年4月1日より、2市町村へ旅券事務権限移譲を行った。(市町村移譲合計35市町村)

※5 平成29年4月1日より、3市町村へ旅券事務権限移譲を行った。(市町村移譲合計38市町村)

表3. 月別・窓口別申請件数（平成29年）

		1月	2月	3月	4月	5月	6月	7月	8月	9月	10月	11月	12月	合計	構成比	順位
県窓口	旅券センター	2,201	1,945	2,055	1,458	1,544	1,495	1,795	2,601	1,712	1,600	1,357	1,447	21,210	44.6	—
	市町村窓口															
	宜野湾市	287	278	243	265	195	256	291	348	225	253	232	249	3,122	6.6	2
	石垣市	115	164	127	104	94	127	103	167	109	120	113	102	1,445	3.0	6
	浦添市				241	264	265	297	458	258	229	225	180	2,417	5.1	4
	名護市	181	138	138	124	141	168	157	154	173	137	158	104	1,773	3.7	5
	沖縄市	332	349	327	315	334	358	360	485	329	347	308	283	4,127	8.7	1
	うるま市	271	206	243	193	215	204	231	392	222	237	205	156	2,775	5.8	3
	宮古島市	67	78	75	67	83	99	96	122	96	72	69	75	999	2.1	10
	南城市	72	78	68	67	88	82	112	154	95	75	98	47	1,036	2.2	9
	国頭村	7	8	9	3	2	15	10	10	16	25	3	3	111	0.2	25
	大宜味村	4	10	2	3	5	6	5	2	9	5	4	3	58	0.1	27
	東村	1	1	1	2	5	1	5	7	6	3	4	0	36	0.1	31
	今帰仁村	33	18	19	12	11	13	20	26	26	12	17	11	218	0.5	21
	本部町	19	12	36	32	26	18	27	24	24	31	20	22	291	0.6	20
	恩納村	31	22	25	15	29	27	17	39	49	35	28	35	352	0.7	18
	宜野座村	19	7	11	6	10	20	9	25	14	17	13	8	159	0.3	22
	金武町	34	27	28	36	29	22	24	41	20	11	21	16	309	0.6	19
	伊江村	0	7	7	9	9	11	13	15	9	8	5	7	100	0.2	26
	読谷村	103	91	102	78	73	118	96	125	87	90	78	78	1,119	2.4	8
	嘉手納町	32	30	44	37	29	19	20	33	49	32	16	28	369	0.8	17
	北谷町	79	111	105	93	112	70	86	124	96	91	91	93	1,151	2.4	7
	北中城村	35	40	58	34	41	37	60	67	33	52	43	26	526	1.1	13
	中城村				37	56	44	56	63	53	46	36	47	438	0.9	16
	西原町	89	72	77	63	86	77	94	91	79	74	75	64	941	2.0	12
	与那原町	55	40	29	45	41	32	41	76	43	52	37	27	518	1.1	15
	南風原町	92	58	68	64	43	78	75	172	99	64	88	45	946	2.0	11
	渡嘉敷村	3	4	1	0	1	2	1	4	5	2	6	1	30	0.1	32
	座間味村	3	3	1	1	4	9	1	5	4	7	2	1	41	0.1	29
	粟国村	0	1	0	0	2	5	1	2	0	0	0	0	11	0.0	36
	渡名喜村	0	0	2	0	0	0	1	0	0	0	1	0	4	0.0	38
	南大東村	8	2	2	3	14	3	3	3	0	1	0	0	39	0.1	30
	北大東村	0	0	1	1	0	0	2	1	1	0	0	0	6	0.0	37
	伊平屋村	0	0	1	0	6	2	0	5	3	3	5	0	25	0.1	35
	伊是名村	3	0	0	0	5	2	4	6	2	1	2	3	28	0.1	33
	久米島町	18	15	5	8	8	13	5	6	14	14	9	7	122	0.3	24
	八重瀬町				44	56	47	63	120	65	48	39	43	525	1.1	14
	多良間村	0	3	4	1	8	4	0	3	0	3	0	0	26	0.1	34
	竹富町	11	12	12	12	13	6	1	3	23	14	12	14	133	0.3	23
	与那国町	1	4	7	4	7	4	4	13	4	4	3	3	58	0.1	27
	小計	2,005	1,889	1,878	2,019	2,145	2,264	2,391	3,391	2,340	2,215	2,066	1,781	26,384	55.4	—
	合計	4,206	3,834	3,933	3,477	3,689	3,759	4,186	5,992	4,052	3,815	3,423	3,228	47,594	100.0	—

表4. 申請種別・窓口別件数（平成29年）

区分 窓口	数次往復						限定及び 一往復 新規発給	小計	渡航先 追加	記載事項 訂正※	記載事項 変更※	査証欄 増補	合計	構成比 (%)
	新規発給			紛失届										
	10年	5年	計	10年	5年	計								
旅券センター	10,951	9,598	20,549	151	79	230	9	20,788	3		367	52	21,210	44.6
宜野湾市	1,538	1,476	3,014	10	9	19		3,033			87	2	3,122	6.6
石垣市	803	594	1,397	17	1	18		1,415			29	1	1,445	3.0
浦添市	1,208	1,170	2,378	12	3	15		2,393			24	0	2,417	5.1
名護市	800	943	1,743	5	2	7		1,750			22	1	1,773	3.7
沖縄市	2,095	1,910	4,005	16	8	24		4,029			96	2	4,127	8.7
うるま市	1,347	1,364	2,711	10	6	16		2,727			47	1	2,775	5.8
宮古島市	551	428	979	3	3	6		985			14	0	999	2.1
南城市	517	498	1,015	5	1	6		1,021			14	1	1,036	2.2
国頭村	49	60	109	1	0	1		110			1	0	111	0.2
大宜味村	28	30	58	0	0	0		58			0	0	58	0.1
東村	12	24	36	0	0	0		36			0	0	36	0.1
今帰仁村	93	121	214	0	0	0		214			3	1	218	0.5
本部町	119	166	285	1	1	2		287			4	0	291	0.6
恩納村	201	144	345	1	0	1		346			6	0	352	0.7
宜野座村	77	79	156	2	0	2		158			1	0	159	0.3
金武町	147	155	302	2	1	3		305			4	0	309	0.6
伊江村	57	43	100	0	0	0		100			0	0	100	0.2
読谷村	603	496	1,099	2	2	4		1,103			16	0	1,119	2.4
嘉手納町	189	173	362	5	0	5		367			2	0	369	0.8
北谷町	586	525	1,111	5	0	5		1,116			32	3	1,151	2.4
北中城村	301	217	518	1	1	2		520			6	0	526	1.1
中城村	221	208	429	1	0	1		430			8	0	438	0.9
西原町	511	413	924	5	2	7		931			10	0	941	2.0
与那原町	238	270	508	1	0	1		509			9	0	518	1.1
南風原町	456	461	917	1	0	1		918			27	1	946	2.0
渡嘉敷村	16	14	30	0	0	0		30			0	0	30	0.1
座間味村	26	14	40	0	0	0		40			1	0	41	0.1
栗国村	1	9	10	0	1	1		11			0	0	11	0.0
渡名喜村	2	2	4	0	0	0		4			0	0	4	0.0
南大東村	21	16	37	0	0	0		37			2	0	39	0.1
北大東村	5	1	6	0	0	0		6			0	0	6	0.0
伊平屋村	16	9	25	0	0	0		25			0	0	25	0.1
伊是名村	13	15	28	0	0	0		28			0	0	28	0.1
久米島町	73	46	119	0	1	1		120			2	0	122	0.3
八重瀬町	267	250	517	2	0	2		519			6	0	525	1.1
多良間村	15	11	26	0	0	0		26			0	0	26	0.1
竹富町	80	49	129	2	0	2		131			2	0	133	0.3
与那国町	29	29	58	0	0	0		58			0	0	58	0.1
小計	13,311	12,433	25,744	110	42	152	—	25,896	—	—	475	13	26,384	55.4
合計	24,262	22,031	46,293	261	121	382	9	46,684	3	—	842	65	47,594	100.0

※平成26年3月の改正旅券法施行により、記載事項訂正制度が廃止され、記載事項変更制度が導入された。

表5. 申請種別・年別件数の推移

区分 年	新規発給					紛失届			小計	渡航先 追加	記載事項 訂正※	記載事項 変更※	査証欄 増補	合計
	10年	5年	子供	限定	計	10年	5年	計						
平成25年	16,388	11,304	2,761	4	30,457	258	84	342	30,799	0	786	—	59	31,644
平成26年	16,493	11,621	2,569	4	30,687	244	105	349	31,036	0	111	591	72	31,810
平成27年	16,487	12,024	2,872	6	31,389	257	102	359	31,748	0	—	692	70	32,510
平成28年	20,963	14,854	3,275	11	39,103	287	140	427	39,530	2	—	719	92	40,343
平成29年	24,262	18,165	3,866	9	46,302	261	121	382	46,684	3	—	842	65	47,594

※平成26年3月の改正旅券法施行により、記載事項訂正制度が廃止され、記載事項変更制度が導入された。

表6.市町村別申請件数(平成29年)

区分 市町村	市町村別申請件数(1~12月)				人口 (人)	人口比(千人当たり)	
	平成27年	平成28年	平成29年	順位		件数	順位
那覇市	7,878	9,924	11,896	1	324,157	36.7	4
宜野湾市	2,496	2,946	3,476	4	98,151	35.4	9
石垣市	979	1,202	1,417	9	49,270	28.8	20
浦添市	2,721	3,317	3,914	3	114,337	34.2	10
名護市	1,104	1,464	1,799	7	62,581	28.7	21
糸満市	994	1,334	1,617	8	60,884	26.6	26
沖縄市	2,955	3,476	4,357	2	141,612	30.8	15
豊見城市	1,325	1,743	2,097	6	62,896	33.3	12
うるま市	1,998	2,378	2,929	5	122,692	23.9	31
宮古島市	620	864	1,007	15	54,340	18.5	38
南城市	790	1,037	1,201	11	43,247	27.8	23
国頭村	77	77	120	28	4,949	24.2	29
大宜味村	49	57	61	30	3,161	19.3	37
東村	31	44	44	33	1,835	24.0	30
今帰仁村	140	175	228	24	9,604	23.7	33
本部町	175	215	308	23	13,441	22.9	36
恩納村	265	346	393	21	10,980	35.8	8
宜野座村	142	152	169	25	5,942	28.4	22
金武町	228	266	324	22	11,453	28.3	23
伊江村	61	71	110	29	4,620	23.8	32
読谷村	929	1,251	1,196	12	41,404	28.9	19
嘉手納町	277	420	407	20	13,722	29.7	18
北谷町	890	1,126	1,259	10	29,189	43.1	3
北中城村	407	543	604	18	16,804	35.9	5
中城村	532	582	681	17	20,280	33.6	11
西原町	803	983	1,067	14	35,146	30.4	16
与那原町	350	540	597	19	19,229	31.0	13
南風原町	804	940	1,153	13	37,991	30.3	17
渡嘉敷村	4	17	38	35	702	54.1	1
座間味村	30	26	44	33	938	46.9	2
粟国村	12	9	13	39	724	18.0	39
渡名喜村	8	5	10	40	385	26.0	27
南大東村	20	69	46	32	1,281	35.9	6
北大東村	5	7	9	41	580	15.5	41
伊平屋村	24	27	30	38	1,268	23.7	34
伊是名村	24	25	35	36	1,526	22.9	35
久米島町	138	142	144	26	8,101	17.8	40
八重瀬町	516	632	788	16	30,494	25.8	27
多良間村	14	20	32	37	1,182	27.1	25
竹富町	136	138	132	27	4,269	30.9	14
与那国町	49	48	61	30	1,704	35.8	7
その他	389	465	489	-	-	-	-
合計	31,389	39,103	46,302		1,467,071	31.6	

※この表は、新規発給のみの申請件数となります。

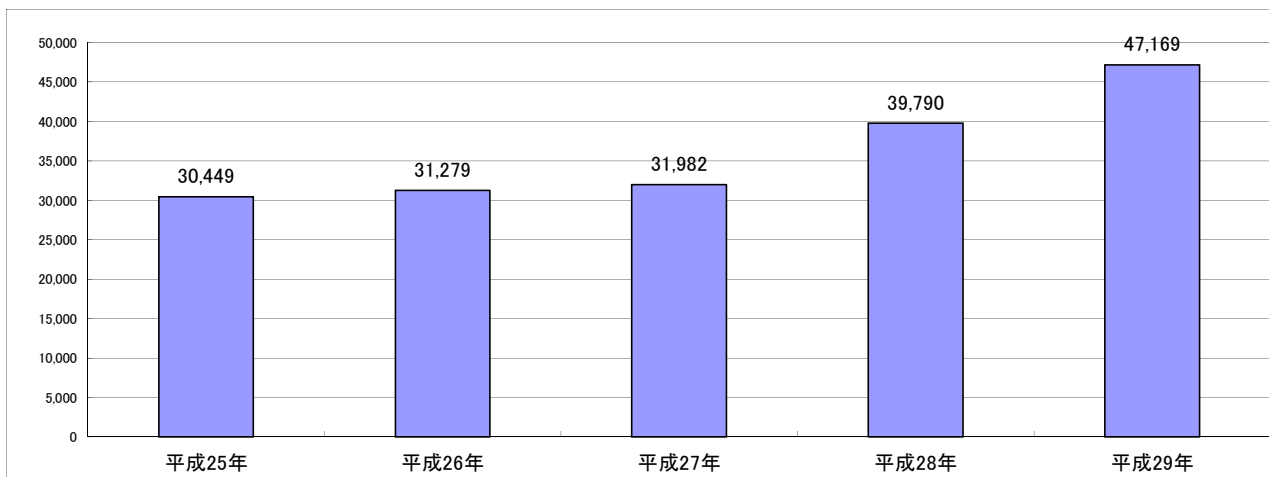
(渡航先追加、記載事項訂正、記載事項変更、査証欄増補及び申請取り下げ等は含みません)

※人口は、総務省自治行政局「住民基本台帳に基づく人口、人口動態及び世帯数(平成29年1月1日現在)」による。

表 7. 年別・月別発行件数の推移

	平成25年	平成26年	平成27年	平成28年	平成29年	前年比増減	前年比(%)
1月	2,666	2,685	2,601	2,731	4,109	1,378	150.5
2月	2,423	2,508	2,455	2,841	3,830	989	134.8
3月	2,300	2,709	2,478	3,362	3,948	586	117.4
4月	2,170	2,636	2,485	2,869	3,425	556	119.4
5月	2,309	2,651	2,569	3,233	3,640	407	112.6
6月	2,535	2,497	2,622	3,623	3,705	82	102.3
7月	2,822	2,773	3,189	3,424	4,094	670	119.6
8月	3,423	3,259	3,417	4,308	5,962	1,654	138.4
9月	2,748	2,763	2,989	3,658	4,094	436	111.9
10月	2,664	2,688	2,627	3,533	3,820	287	108.1
11月	2,438	1,998	2,347	3,267	3,343	76	102.3
12月	1,951	2,112	2,203	2,941	3,199	258	108.8
計	30,449	31,279	31,982	39,790	47,169	7,379	118.5

図(7-1)



図(7-2)

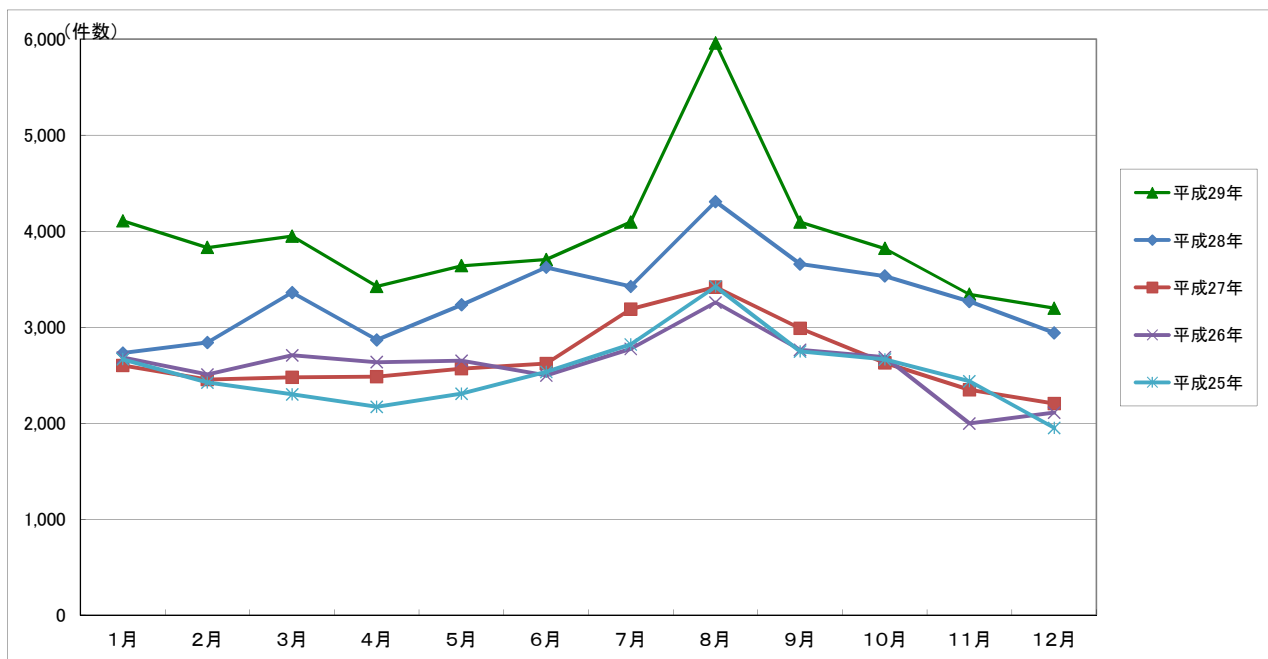


表 8. 月別・種別別発行件数（平成 29 年）

区分 月別	数次往復									限定	総計
	10年			5年			合計				
	新規	変更	小計	新規	変更	小計	新規	変更	合計	新規	
1月	2,177	64	2,241	1,860	6	1,866	4,037	70	4,107	2	4,109
2月	1,982	65	2,047	1,773	10	1,783	3,755	75	3,830	0	3,830
3月	2,210	59	2,269	1,670	9	1,679	3,880	68	3,948	0	3,948
4月	1,914	63	1,977	1,438	7	1,445	3,352	70	3,422	3	3,425
5月	1,976	64	2,040	1,589	10	1,599	3,565	74	3,639	1	3,640
6月	1,871	48	1,919	1,781	5	1,786	3,652	53	3,705	0	3,705
7月	2,066	56	2,122	1,965	6	1,971	4,031	62	4,093	1	4,094
8月	2,474	76	2,550	3,397	13	3,410	5,871	89	5,960	2	5,962
9月	2,157	68	2,225	1,857	12	1,869	4,014	80	4,094	0	4,094
10月	2,043	60	2,103	1,706	11	1,717	3,749	71	3,820	0	3,820
11月	1,750	53	1,803	1,533	7	1,540	3,283	60	3,343	0	3,343
12月	1,670	60	1,730	1,464	5	1,469	3,134	65	3,199	0	3,199
合計	24,290	736	25,026	22,033	101	22,134	46,323	837	47,160	9	47,169
比率(%)	53.06%			46.92%			99.98%			0.02%	100.00%

表9. 年代別・性別発行件数(平成29年)

	男				女				合計			
	件数			比率 (%)	件数			比率 (%)	件数			比率 (%)
	10年	5年	計		10年	5年	計		10年	5年	計	
12未満		1,920	1,920	9.4		1,955	1,955	7.3		3,875	3,875	8.2
20未満		3,043	3,043	14.8		5,233	5,233	19.6		8,276	8,276	17.5
20代	2,199	1,204	3,403	16.5	3,159	1,772	4,931	18.5	5,358	2,976	8,334	17.8
30代	2,185	983	3,168	15.5	2,756	1,028	3,784	14.2	4,941	2,011	6,952	14.7
40代	2,285	813	3,098	15.1	2,778	834	3,612	13.5	5,063	1,647	6,710	14.2
50代	2,032	511	2,543	12.4	2,558	670	3,228	12.1	4,590	1,181	5,771	12.2
60代	1,807	524	2,331	11.4	2,081	665	2,746	10.3	3,888	1,189	5,077	10.8
70代	499	296	795	3.9	530	391	921	3.5	1,029	687	1,716	3.6
80以上	73	125	198	1.0	84	176	260	1.0	157	301	458	1.0
計	11,080	9,419	20,499	100.0	13,946	12,724	26,670	100.0	25,026	22,143	47,169	100.0
比率(%)	54.1	45.9	100.0		52.3	47.7	100.0		53.1	46.9	100.0	

図9

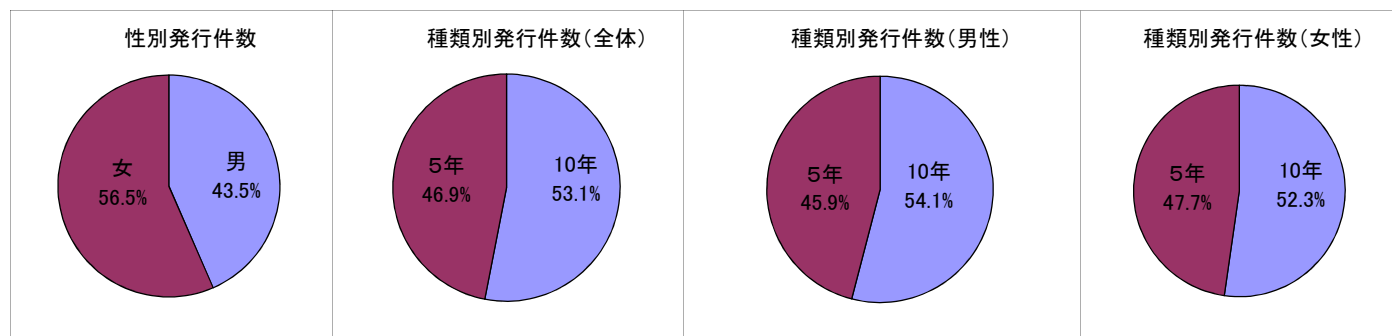


表 10. 月別・年代別・性別発行件数（平成29年）（総計）

年 代 月	12未満		20未満		20代		30代		40代		50代		60代		70代		80以上		男性	女性	合計	
	男	女	男	女	男	女	男	女	男	女	男	女	男	女	男	女	男	女				
1月	145	160	211	428	330	585	299	334	269	330	179	282	161	234	66	74	9	13	1,669	2,440	4,109	
2月	161	152	248	375	301	470	236	328	234	304	201	278	160	229	60	67	14	12	1,615	2,215	3,830	
3月	196	195	198	300	260	382	271	332	250	304	214	299	232	286	84	94	15	36	1,720	2,228	3,948	
4月	163	165	125	215	284	317	283	286	259	252	191	252	198	246	58	79	27	25	1,588	1,837	3,425	
5月	164	145	211	315	252	309	247	299	265	280	212	248	246	230	74	95	31	17	1,702	1,938	3,640	
6月	202	214	263	380	229	349	229	311	247	309	197	248	188	174	55	74	15	21	1,625	2,080	3,705	
7月	163	179	303	481	320	416	282	303	254	317	248	292	187	193	60	57	14	25	1,831	2,263	4,094	
8月	151	177	677	1,441	374	511	325	377	293	393	282	316	234	265	63	56	11	16	2,410	3,552	5,962	
9月	147	141	200	430	277	404	293	341	341	314	258	270	219	245	94	78	24	18	1,853	2,241	4,094	
10月	153	167	189	297	279	453	252	302	272	317	218	288	187	243	63	95	18	27	1,631	2,189	3,820	
11月	161	134	175	272	256	377	251	300	213	239	174	250	157	224	60	71	5	24	1,452	1,891	3,343	
12月	114	126	243	299	241	358	200	271	201	253	169	205	162	177	58	81	15	26	1,403	1,796	3,199	
計	1,920	1,955	3,043	5,233	3,403	4,931	3,168	3,784	3,098	3,612	2,543	3,228	2,331	2,746	795	921	198	260	20,499	26,670	47,169	
合計	3,875	8,276	8,334	6,952	6,710	5,771	5,077	4,9	5,8	4,9	5,8	1,7	2,0	1,7	2,0	0,4	0,6	43,5	56,5	100,0		
比率 (%)	4.1	4.1	6.5	11.1	7.2	10.5	6.7	8.0	6.6	7.7	5.4	6.8	4.9	5.8	1.7	2.0	0.4	0.6	43.5	56.5	100.0	
	8.2		17.5		17.8		14.7		14.2		12.2		10.8		3.6		1.0					

図10

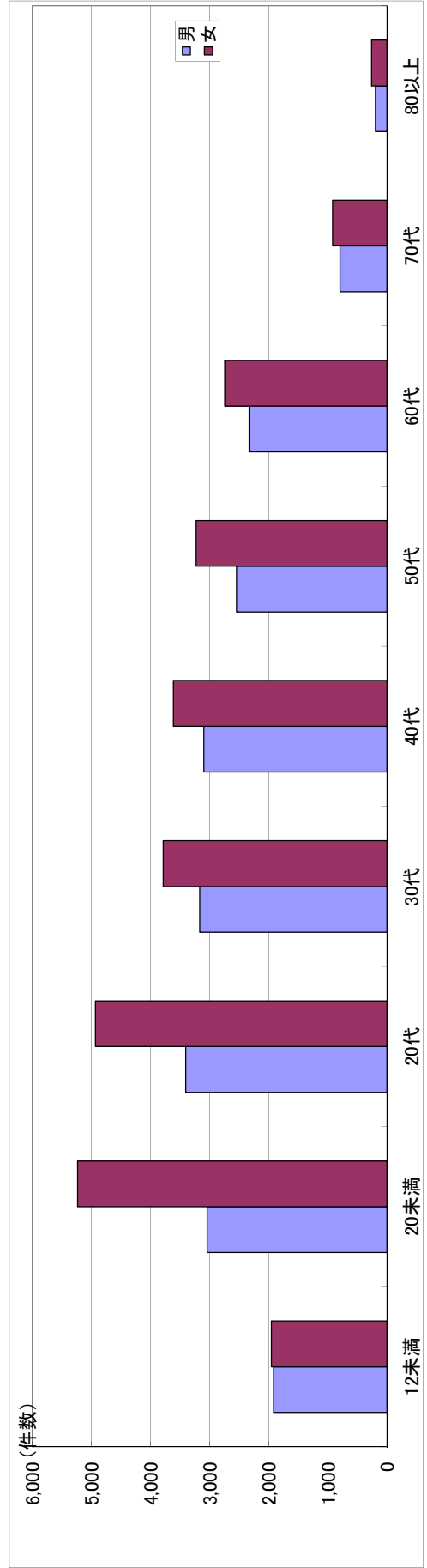


表11. 月別・年代別・性別発行件数(平成29年)(10年旅券)

年代 月	12未満		20未満		20代		30代		40代		50代		60代		70代		80以上		男性	女性	合計
	男	女	男	女	男	女	男	女	男	女	男	女	男	女	男	女	男	女			
1月	*	*	*	*	224	363	188	255	211	248	149	229	128	170	35	35	4	2	939	1,302	2,241
2月	*	*	*	*	180	294	170	234	171	227	169	227	124	175	34	37	3	2	851	1,196	2,047
3月	*	*	*	*	187	261	192	244	193	239	176	244	184	221	56	57	1	14	989	1,280	2,269
4月	*	*	*	*	179	216	201	207	192	195	144	194	156	184	36	50	16	7	924	1,053	1,977
5月	*	*	*	*	170	207	172	220	205	226	172	193	196	167	39	55	14	4	968	1,072	2,040
6月	*	*	*	*	142	222	154	240	180	238	156	196	152	136	41	50	4	8	829	1,090	1,919
7月	*	*	*	*	199	277	197	223	183	247	197	226	136	147	42	34	8	6	962	1,160	2,122
8月	*	*	*	*	263	346	232	267	207	308	214	259	177	205	36	26	2	8	1,131	1,419	2,550
9月	*	*	*	*	175	252	202	236	249	227	199	212	160	192	65	45	8	3	1,058	1,167	2,225
10月	*	*	*	*	169	273	171	214	198	243	176	215	148	186	40	55	5	10	907	1,196	2,103
11月	*	*	*	*	157	236	162	213	144	181	143	197	121	159	38	42	1	9	766	1,037	1,803
12月	*	*	*	*	154	212	144	203	152	199	137	166	125	139	37	44	7	11	756	974	1,730
計	*	*	*	*	2,199	3,159	2,185	2,756	2,285	2,778	2,032	2,558	1,807	2,081	499	530	73	84	11,080	13,946	25,026
合計	*	*	*	*	5,358		4,941		5,063		4,590		3,888		1,029		157		25,026		
比率 (%)	-	-	-	-	21.5		19.7		20.3		18.3		15.5		4.1		0.6		100.0		

表12. 月別・年代別・性別発行件数(平成29年)(5年旅券)

年代 月	12未満		20未満		20代		30代		40代		50代		60代		70代		80以上		男性	女性	合計
	男	女	男	女	男	女	男	女	男	女	男	女	男	女	男	女	男	女			
1月	145	160	211	428	106	222	111	79	58	82	30	53	33	64	31	39	5	11	730	1,138	1,868
2月	161	152	248	375	121	176	66	94	63	77	32	51	36	54	26	30	11	10	764	1,019	1,783
3月	196	195	198	300	73	121	79	88	57	65	38	55	48	65	28	37	14	22	731	948	1,679
4月	163	165	125	215	105	101	82	79	67	57	47	58	42	62	22	29	11	18	664	784	1,448
5月	164	145	211	315	82	102	75	79	60	54	40	55	50	63	35	40	17	13	734	866	1,600
6月	202	214	263	380	87	127	75	71	67	71	41	52	36	38	14	24	11	13	796	990	1,786
7月	163	179	303	481	121	139	85	80	71	70	51	66	51	46	18	23	6	19	869	1,103	1,972
8月	151	177	677	1,441	111	165	93	110	86	85	68	57	57	60	27	30	9	8	1,279	2,133	3,412
9月	147	141	200	430	102	152	91	105	92	87	59	58	59	53	29	33	16	15	795	1,074	1,869
10月	153	167	189	297	110	180	81	88	74	74	42	73	39	57	23	40	13	17	724	993	1,717
11月	161	134	175	272	99	141	89	87	69	58	31	53	36	65	22	29	4	15	686	854	1,540
12月	114	126	243	299	87	146	56	68	49	54	32	39	37	38	21	37	8	15	647	822	1,469
計	1,920	1,955	3,043	5,233	1,204	1,772	983	1,028	813	834	511	670	524	665	296	391	125	176	9,419	12,724	22,143
合計	3,875		8,276		2,976		2,011		1,647		1,181		1,189		687		301		22,143		
比率 (%)	17.5		37.4		13.4		9.1		7.4		5.3		5.4		3.1		1.4		100.0		

表 1 3. 都道府県別発行件数

区分 都道府県	一般旅券発行数 (1月～12月)							人口 (人)		人口比 (千人当たり)	
	平成27年	対前年比	平成28年	対前年比	平成29年	対前年比	順位	(H29.1.1現在)	件数	順位	
北海道	85,840	97.35%	98,811	115.11%	107,166	108.46%	9	5,370,807	20.0	31	
青森	13,298	98.08%	14,904	112.08%	15,396	103.30%	42	1,323,861	11.6	46	
岩手	15,066	91.63%	15,156	100.60%	16,615	109.63%	41	1,277,271	13.0	45	
宮城	41,685	95.99%	45,782	109.83%	48,853	106.71%	16	2,319,438	21.1	29	
秋田	9,861	92.22%	11,341	115.01%	11,616	102.42%	44	1,029,196	11.3	47	
山形	15,962	92.94%	17,488	109.56%	17,804	101.81%	38	1,118,468	15.9	40	
福島	31,074	94.76%	34,402	110.71%	33,870	98.45%	26	1,938,559	17.5	38	
茨城	62,948	98.91%	70,525	112.04%	73,160	103.74%	12	2,960,458	24.7	18	
栃木	40,257	98.05%	45,045	111.89%	46,018	102.16%	20	1,991,597	23.1	24	
群馬	39,326	100.99%	45,098	114.68%	45,639	101.20%	22	1,998,275	22.8	26	
埼玉	200,300	100.75%	227,072	113.37%	239,199	105.34%	5	7,343,807	32.6	10	
千葉	183,875	102.37%	214,735	116.78%	225,923	105.21%	6	6,283,602	36.0	5	
東京	565,916	106.41%	663,081	117.17%	706,090	106.49%	1	13,530,053	52.2	1	
神奈川	322,424	105.21%	370,171	114.81%	389,500	105.22%	2	9,155,389	42.5	2	
新潟	36,981	96.52%	40,429	109.32%	42,387	104.84%	24	2,300,923	18.4	36	
富山	21,526	95.46%	23,553	109.42%	25,714	109.18%	31	1,074,705	23.9	21	
石川	24,634	93.53%	28,960	117.56%	31,156	107.58%	27	1,153,627	27.0	15	
福井	15,889	97.58%	17,778	111.89%	19,516	109.78%	37	794,433	24.6	19	
山梨	17,739	100.76%	20,122	113.43%	21,403	106.37%	35	844,717	25.3	17	
長野	40,753	102.54%	45,377	111.35%	48,847	107.65%	17	2,126,064	23.0	25	
岐阜	46,477	100.82%	52,718	113.43%	55,941	106.11%	14	2,066,266	27.1	14	
静岡	87,971	99.69%	97,045	110.31%	104,262	107.44%	10	3,756,865	27.8	13	
愛知	220,316	102.78%	251,128	113.99%	263,812	105.05%	4	7,532,231	35.0	6	
三重	42,181	100.71%	46,768	110.87%	49,352	105.53%	15	1,841,753	26.8	16	
滋賀	39,003	98.64%	44,611	114.38%	46,476	104.18%	19	1,420,260	32.7	9	
京都	77,865	100.75%	90,189	115.83%	95,624	106.03%	11	2,569,410	37.2	3	
大阪	261,517	101.49%	307,724	117.67%	328,328	106.70%	3	8,861,437	37.1	4	
兵庫	159,904	103.13%	184,646	115.47%	192,964	104.50%	7	5,606,545	34.4	7	
奈良	37,582	100.00%	44,046	117.20%	45,988	104.41%	21	1,380,181	33.3	8	
和歌山	18,588	98.73%	20,956	112.74%	22,024	105.10%	34	984,689	22.4	27	
鳥取	9,020	100.18%	10,348	114.72%	10,322	99.75%	46	575,264	17.9	37	
島根	8,577	95.29%	9,782	114.05%	10,316	105.46%	47	696,382	14.8	44	
岡山	36,291	96.05%	41,935	115.55%	44,851	106.95%	23	1,927,632	23.3	23	
広島	60,127	98.04%	65,914	109.62%	70,103	106.36%	13	2,857,475	24.5	20	
山口	22,069	95.77%	25,920	117.45%	26,434	101.98%	28	1,408,588	18.8	35	
徳島	12,470	98.23%	13,188	105.76%	14,583	110.58%	43	764,213	19.1	32	
香川	17,047	93.85%	19,668	115.38%	20,804	105.78%	36	997,811	20.8	30	
愛媛	20,457	95.47%	22,960	112.24%	24,225	105.51%	32	1,405,325	17.2	39	
高知	9,011	95.04%	10,686	118.59%	11,137	104.22%	45	732,535	15.2	43	
福岡	123,291	96.97%	149,856	121.55%	157,136	104.86%	8	5,126,389	30.7	12	
佐賀	14,230	88.82%	16,580	116.51%	17,766	107.15%	39	837,977	21.2	28	
長崎	21,726	99.04%	25,801	118.76%	26,199	101.54%	29	1,392,950	18.8	34	
熊本	32,808	100.18%	35,120	107.05%	42,071	119.79%	25	1,798,149	23.4	22	
大分	17,773	88.12%	20,566	115.71%	22,193	107.91%	33	1,176,891	18.9	33	
宮崎	14,807	90.33%	16,716	112.89%	17,764	106.27%	40	1,119,544	15.9	41	
鹿児島	21,149	90.98%	23,889	112.96%	25,752	107.80%	30	1,668,003	15.4	42	
沖縄	31,982	102.25%	39,790	124.41%	47,169	118.54%	18	1,467,071	32.2	11	
外務省	0	0	0	0.00%	0	0.00%	—	—	—	—	
合計	3,249,593	101.21%	3,738,380	115.04%	3,959,468	105.91%	—	127,907,086	—	—	

※人口は、総務省自治行政局「住民基本台帳に基づく人口、人口動態及び世帯数(平成29年1月1日現在)」による。

※出典「旅券統計(平成29年1月～12月)」(平成30年2月 外務省領事局旅券課)

表14. 年別・月別交付件数の推移

	平成25年	平成26年	平成27年	平成28年	平成29年	前年比増減	前年比(%)
1月	2,381	2,371	2,275	2,437	3,451	1,014	141.6
2月	2,609	2,521	2,399	2,911	3,926	1,015	134.9
3月	2,434	2,762	2,703	3,205	4,146	941	129.4
4月	2,319	2,709	2,378	2,949	3,359	410	113.9
5月	2,188	2,489	2,283	2,951	3,380	429	114.5
6月	2,415	2,529	2,666	3,370	3,655	285	108.5
7月	2,940	2,699	2,978	3,466	3,865	399	111.5
8月	3,383	3,209	3,555	4,219	5,568	1,349	132.0
9月	2,824	2,703	2,896	3,713	4,303	590	115.9
10月	2,891	2,934	2,867	3,610	4,174	564	115.6
11月	2,418	1,994	2,284	3,334	3,308	▲ 26	99.2
12月	2,287	2,395	2,373	3,158	3,660	502	115.9
計	31,089	31,315	31,657	39,323	46,795	7,472	119.0

※1 交付件数とは、一般旅券の新規発給、訂正、変更、増補及び渡航先追加の申請に基づき旅券を作成し、申請者に交付した件数である。

表15. 有効旅券数(平成29年12月31日現在)

	5年旅券	10年旅券	合計(A)	人口(※)(B)	有効旅券所持率 ((A)/(B)×100)
沖縄県	81,550	184,254	265,804	1,467,071	18.1%
全国	7,010,053	21,984,565	28,994,618	127,907,086	22.7%

※人口は、総務省自治行政局「住民基本台帳に基づく人口、人口動態及び世帯数(平成29年1月1日現在)」による。

※出典 「旅券統計(平成29年1月～12月)」(平成30年2月 外務省領事局旅券課)

【参考資料1】旅券関係年表

昭和	26年	11月	28日	旅券法制定
	26年	12月	1日	旅券法施行
	38年	4月	1日	業務渡航の自由化
	39年	4月	1日	観光渡航の自由化
	45年	12月	1日	旅券法の一部改正(数次往復用旅券5年間有効の発給開始)
	47年	5月	15日	本土復帰に伴い旅券関係法令適用
	47年	9月	29日	中国と国交回復
	48年	5月	15日	東ドイツと国交回復
	48年	9月	21日	北ベトナムと国交回復
	48年	11月	15日	数次旅券の記号をMEに変更(以前はPME)
	50年	3月	1日	旅券法施行規則の改正による身元確認事務の強化
	50年	4月	1日	同上により代理申請取り扱いの厳格化 旅券の変造防止対策として旅券面への保護シート張り付けの実施
	52年	12月	19日	ダッカ事件等がありハイジャック防止のため、旅券発給制度の強化(はがきによる身元確認)
	53年	5月	1日	旅券手数料の改定 一回旅券 3,000円→4,000円 数次旅券 6,000円→8,000円
	53年	5月	20日	新東京国際空港開港
	53年	8月	10日	旅券冊子の様式改正(表紙紺色→赤色、36頁→40頁)
	55年	2月	7日	数次旅券の記号をMGに変更
	57年	7月	23日	旅券法の一部改正により身元確認書類の種類、代理申請の範囲の拡大及び申請書等の様式の改正
	58年	3月	7日	旅券冊子の頁数削減(40頁→24頁)
	58年	3月	19日	渡航先及び渡航目的によって特に必要とされる書類の一部指定解除
	60年	6月	14日	数次旅券の記号をMHに変更
	62年	2月	17日	テレホンサービスの開始
	61年	4月	16日	旅券冊子の署名欄の変更(2段書き→1段書き)
	62年	4月	1日	代理申請の範囲を拡大(旅行業者による代理申請)
	63年	10月	28日	数次旅券の記号をMKに変更
平成	1年	4月	18日	旅券法の一部改正(平成2年4月1日施行) 数次旅券の原則一本化や提出書類の簡略化、申請手続の合理化など
	1年	6月	1日	旅券手数料の分納制(国、県)の実施
	1年	12月	8日	旅券法施行規則の全部を改正(申請書様式類等の改正)
	2年	2月	13日	旅券事務所(那覇市西3丁目)が沖縄県本庁舎(那覇市泉)

			崎)へ移転
2年	4月	2日	数次旅券の記号をMLに変更
3年	3年3月	1日	北朝鮮が特定地域から除外され、数次旅券の渡航先が「本邦外すべての地域」となる
3年	9月	7日	数次旅券の記号をMMに変更
4年	2月	4日	旅券法の一部改正 旅券の有効期間内切替申請の際の戸籍謄(抄)本省略、旅券手数料の改定
4年	6月17日		旅券法施行令の一部改正 旅券手数料の分納額の改正(収入印紙6,500円→8,000円、県証紙1,500円→2,000円)
4年11月	1日		機械読取旅券(MRP)及び旅券申請書等の光学文字認識(OCR)自動読取方式が導入されるのに伴い旅券申請書様式の改正 旅券手数料の改定 限定旅券 4,000円→5,000円 数次旅券 8,000円→10,000円 旅券冊子の様式改正(15cm×9.7cm→12.5cm×8.8cm) (表紙赤色→濃紺)(24頁→32頁) 数次旅券の記号をMNに変更
5年	4月	1日	旅券事務所から総務部知事公室国際交流課旅券センターへ改組
5年11月	1日		北部合同庁舎内に北部分室を開設
6年	7月	7日	数次旅券の記号をMPに変更
7年11月	1日		旅券法施行規則の一部改正(10年旅券・子供旅券の新設) 手数料 10年旅券 15,000円 収入印紙 13,000円 県証紙 2,000円 子供旅券 5,000円 収入印紙 3,000円 県証紙 2,000円 旅券冊子 10年旅券 表紙 赤色 ページ数 48頁 子供旅券は5年旅券と同様(紺色) 数次旅券(10年)の記号をTEとする
8年	9月		数次旅券(5年)の記号をMQに変更
10年	2月26日		「旅券の日」制定(海外旅券規則制定120周年)
10年	4月	1日	総務部知事公室国際交流課旅券センターから文化環境部国際局国際交流課旅券センターへ改組 旅券センターの昼休みの窓口開設 旅券法施行規則の一部改正 申請書の提出数を二通から一通に変更、押印の原則廃止
10年11月	2日		居所申請の制度化
11年11月			偽変造対策を施した新型旅券導入

12年	4月	1日	「地方分権の推進を図るための関係法律の整備等に関する法律」に基づき旅券法改正により機関委任事務から法定受託事務に移行 改正旅券法及び関係政省令の施行 沖縄県使用料及び手数料条例の改正 旅券面の氏名表記での長音表記（OH）を追加																								
13年	1月		数次往復用旅券（5年）記号をMRに変更																								
13年	4月	1日	文化環境部文化国際局国際交流課旅券センターから文化環境部国際交流課旅券センターへ改組 新査証欄増補紙の導入（24頁→40頁）																								
13年	5月		数次往復用旅券（10年）の記号をTGに変更																								
13年	9月	11日	米国同時多発テロ発生																								
15年	4月	1日	旅券センター窓口時間延長（PM4：30→PM5：00） 住基ネットワーク導入、住民票の提出省略が可能に																								
15年	8月	25日	本人確認書類に住基台帳カードを追加																								
17年	4月	1日	文化環境部国際交流課旅券センターから観光商工部交流推進課旅券センターへ改組																								
17年	12月	10日	旅券法改正に伴い、旅券犯罪に対する罰則の強化																								
18年	3月	20日	旅券法改正に伴い、 1）IC旅券が導入され、手数料が増額される。 <table border="0" style="margin-left: 40px;"> <tr> <td>手数料</td> <td>10年旅券16,000円</td> <td>収入印紙</td> <td>14,000円</td> </tr> <tr> <td></td> <td></td> <td>県証紙</td> <td>2,000円</td> </tr> <tr> <td></td> <td>5年旅券11,000円</td> <td>収入印紙</td> <td>9,000円</td> </tr> <tr> <td></td> <td></td> <td>県証紙</td> <td>2,000円</td> </tr> <tr> <td></td> <td>子供旅券6,000円</td> <td>収入印紙</td> <td>4,000円</td> </tr> <tr> <td></td> <td></td> <td>県証紙</td> <td>2,000円</td> </tr> </table> 2）再発給制度の廃止 3）旅券事務について市町村への再委託が可能となる。 ・数次往復用旅券（10年）の記号をTHに変更 ・数次往復用旅券（5年）の記号をMSに変更	手数料	10年旅券16,000円	収入印紙	14,000円			県証紙	2,000円		5年旅券11,000円	収入印紙	9,000円			県証紙	2,000円		子供旅券6,000円	収入印紙	4,000円			県証紙	2,000円
手数料	10年旅券16,000円	収入印紙	14,000円																								
		県証紙	2,000円																								
	5年旅券11,000円	収入印紙	9,000円																								
		県証紙	2,000円																								
	子供旅券6,000円	収入印紙	4,000円																								
		県証紙	2,000円																								
19年	6月	1日	旅券法施行規則改正に伴い、戸籍に記載がない者からの旅券発給申請が可能となる。																								
20年	2月	1日	旅券法施行規則改正に伴い、申請様式の一部改正 処理基準の改訂（氏名表記の例外及び居所申請の緩和）																								
21年	3月	1日	旅券法施行規則の一部改正により、はがきの廃止、本人確認書類の追加																								
21年	6月	1日	旅券法施行規則の改正に伴い、申請様式の改正 旅券センター（県庁1階）が県南部合同庁舎へ移転																								
21年	8月		数次往復用旅券（10年）の記号をTKに変更																								

- 22年 3月31日 宮古支庁旅券センター閉鎖
- 22年 4月 1日 県内16市町村へ旅券事務の権限移譲がスタート
- 23年 3月31日 八重山支庁旅券センター閉鎖
- 23年 4月 1日 観光商工部交流推進課旅券センターから文化観光
スポーツ部交流推進課旅券センターへ改組
県内8市町村へ旅券事務の権限移譲がスタート
(合計24市町村)
- 23年 6月 8日 「東日本大震災の被災者に係る一般旅券の発給の特例に
関する法律」施行
- 24年 4月 1日 県内4市町村へ旅券事務の権限移譲がスタート
(合計28市町村)
- 25年 3月15日 旅券発給管理システムの更新
- 25年 3月31日 旅券センター北部分室閉鎖(北部合同庁舎内)
- 25年 4月 1日 文化観光スポーツ部交流推進課旅券センターから知事公室
交流推進課旅券センターへ改組
県内4市町村へ旅券事務の権限移譲がスタート
(合計32市町村)
- 26年 3月20日 旅券法の一部改正施行
(追記訂正の廃止、変更旅券の導入)
- 26年 4月 1日 知事公室交流推進課旅券センターから知事公室広報交流課
旅券センターへ改組
県内1町へ旅券事務の権限移譲がスタート
(合計33市町村)
- 27年 4月 1日 県内2市町へ旅券事務の権限移譲がスタート
(合計35市町村)
- 28年 4月 1日 知事公室広報交流課旅券センターから文化観光スポーツ部
交流推進課旅券センターへ改組
- 29年 4月 1日 県内3市町村へ旅券事務の権限移譲がスタート
(合計38市町村)

【参考資料2】

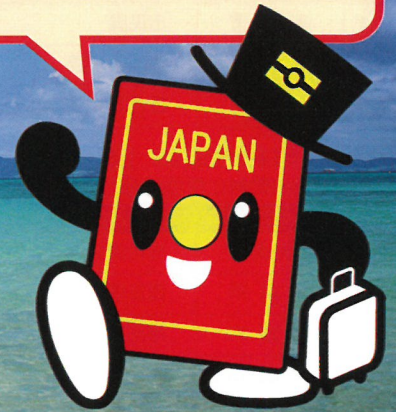
沖縄の本土復帰以前の渡航管理関係の動き

- 1945年 4月 (昭和20年) 米国海軍々政府布告1号(ニミッツ布告)により日本政府の統治権(司法、立法、行政)を停止し、南西諸島軍政府総長に帰属させた。
- 1945年 6月 (昭和20年) 布告第2号(戦時刑法)が施行され琉球列島の出入域が全面的に禁止される「許可なくして入域してはならない」。
- 1949年 8月 (昭和24年) 連合国最高司令部覚書「日本人の琉球列島への入域及び旅行に関する手続」が制定公布された。本土から沖縄への渡航が制限付きながら認められるようになった。
- 1949年 10月 (昭和24年) 琉球列島米軍政府指令第23号「琉球人の日本への入国及び渡航に関する手続規則」が制定公布された。琉球人の本土への渡航が人道上のケース又は政府公用に限って認められるようになった。
- 1952年 6月 (昭和27年) 指令第12号「琉球人の日本渡航に関する手続」が制定公布される。普通身分証明書と数次往復身分証明書とが発給されるようになり、琉球人の日本本土への入国の拡大がなされる。
- 1955年 8月 (昭和30年) 指令第12号が廃止され、米国民政府は布令第147号「琉球住民の渡航管理」を制定した。
- 1960年 3月 (昭和35年) 布令第147号の改正により、琉球人の海外渡航手続が規制化され、効力確認制度により渡航手続が緩和される。
- 1962年 5月 (昭和37年) 布令第147号の一部改正により数次往復用日本渡航証明書の有効期限が2年から3年に延長される(学生にも適用)。
- 1965年 8月 (昭和40年) 布令第147号の一部改正により、数次往復用渡航証明書の学生への適用及び有効期間が3年から4年に延長される。
- 1966年 5月 (昭和41年) 東京において日米協議委員会が開催され、琉球住民の国籍表示問題が合議され、懸案事項であった琉球住民の旅券等の発給事務が日本政府でも取扱うようになった。
- 1967年 8月 閣議決定 国籍「日本人」と明記される
- 1967年 9月 (昭和42年) 旅券法の特例に関する法律等に基づき、旅券や身分証明書(従来の渡航証明書)の発給事務が那覇日本政府南方連絡事務所において行われるようになった。

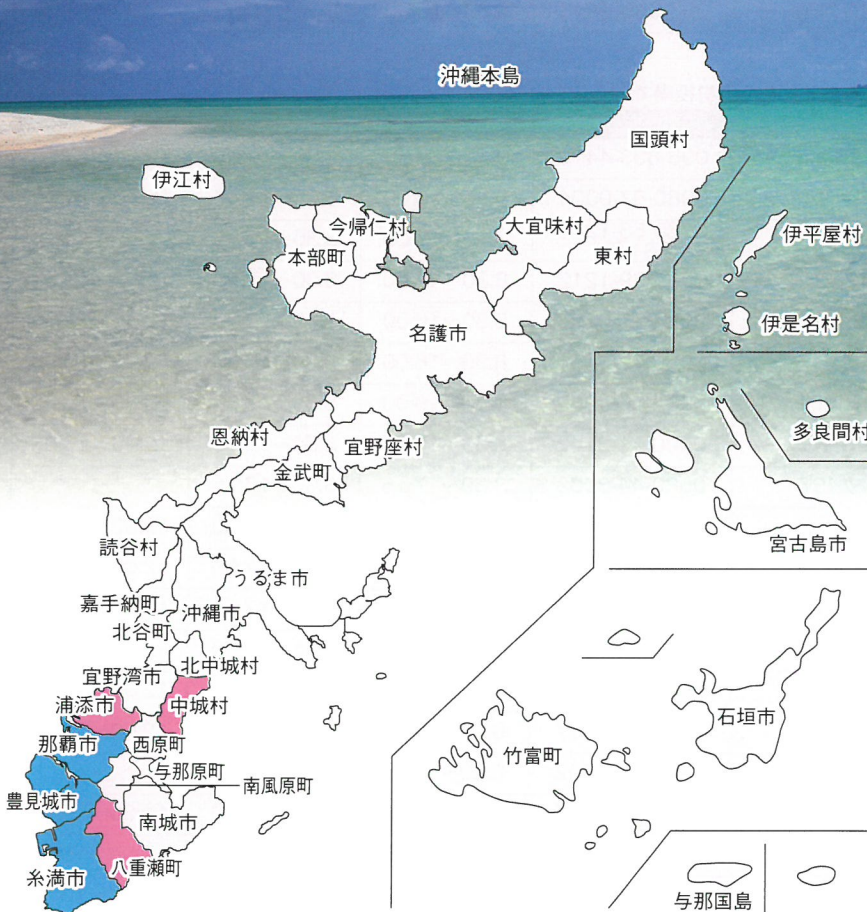
これまで海外を旅行して色々不便があったが、今後は日本人として処理され一旦問題が惹起した場合でも日本国が対人保護権を発動し、安心して海外旅行ができるようになった。

沖縄県内38市町村の窓口で パスポートの申請・受取ができます!

(平成29年4月現在)



パスポートのイメージキャラクター
パスポくん



平成29年4月3日窓口開設市町村

浦添市、中城村、八重瀬町

窓口のある
市町村に
お住まいの方

窓口のない
市町村に
お住まいの方

申請

申請

お住まいの
市町村窓口

沖縄県旅券センター

右記の3市以外の
38市町村

那覇市、糸満市、豊見城市

- : 平成29年4月3日から
窓口開設
- : 既に窓口を
開設している市町村
- : 沖縄県旅券センター
窓口へ



※窓口のある市町村に住民登録している方・居所のある方は、原則として市町村の窓口での手続きとなります。

※市町村窓口では、申請から受取まで約2週間かかります。手続きは余裕を持ってお早めにお願います。急ぎなど事情がある場合は、旅券センターまでご相談ください。

沖縄県旅券センター 那覇市旭町116-37 南部合同庁舎2階 TEL 098-866-2775

平成29年度 沖縄県旅券（パスポート）窓口の案内

※土日祝祭日、年末年始（12/29～1/3）および慰霊の日はお休みです



1. 県の窓口

窓口のない市町村（那覇市、糸満市、豊見城市）に住民登録をしている方又は居所（通勤・通学先を含む）のある方

取扱窓口	所在地	問い合わせ	申請受付時間	旅券受取時間	昼休み
沖縄県旅券センター	那覇市旭町116-37 沖縄県南部合同庁舎2階	098-866-2775	8:45～16:30	8:45～17:00	—

2. 市町村の窓口【平成29年4月3日開設】

浦添市、中城村、八重瀬町に住民登録している方又は居所のある方（※それぞれの市町村役場での手続きとなります。）

取扱窓口	所在地	問い合わせ	申請受付時間	旅券受取時間	昼休み
1 浦添市 市民課	浦添市安波茶1-1-1	098-876-1234	8:30～16:00	8:30～17:00	12:00～13:00
2 中城村 住民生活課	中城村字当間176	098-895-2131	8:30～16:00	8:30～17:00	12:00～13:00
3 八重瀬町 住民環境課（本庁）	八重瀬町字東風平1188	098-998-2443	8:30～16:00	8:30～17:00	12:00～13:00

3. 市町村の窓口【開設済】

該当する市町村に住民登録している方又は居所のある方（※それぞれの市町村役場での手続きとなります。）

取扱窓口	所在地	問い合わせ	申請受付時間	旅券受取時間	昼休み
1 宜野湾市 市民課	宜野湾市野嵩1-1-1	098-893-4411	8:45～16:00	8:30～17:00	12:00～13:00
2 石垣市 市民課	石垣市美崎町14	0980-87-9004	8:45～15:00	8:30～17:15	12:00～13:00
3 名護市 市民課	名護市港1-1-1	0980-53-1212 (内173)	8:30～17:00	8:30～17:15	—
4 沖縄市 市民課	沖縄市仲宗根町26-1	098-939-1212	8:30～16:00	8:30～17:00	12:00～13:00
5 うるま市 窓口サービス課	うるま市みどり町1-1-1	098-973-3206	8:30～16:00	8:30～17:00	12:00～13:00
6 宮古島市 市民生活課	宮古島市平良字西里186	0980-72-3751	8:30～16:00	8:30～17:00	12:00～13:00
7 南城市 市民課(大里庁舎)	南城市大里字仲間807	098-946-8989	8:30～16:00	8:30～17:00	12:00～13:00
8 国頭村 住民課	国頭村字辺土名121	0980-41-2142	8:30～16:00	8:30～17:15	12:00～13:00
9 大宜味村 住民福祉課	大宜味村字大兼久157	0980-44-3003	8:30～17:15	8:30～17:15	—
10 東村 住民課	東村字平良804	0980-43-2203	8:30～16:00	8:30～17:00	12:00～13:00
11 今帰仁村 住民課	今帰仁村字仲宗根219	0980-56-2102	8:30～16:30	8:30～17:00	12:00～13:00
12 本部町 住民課	本部町字東5	0980-47-2102	8:30～15:45	8:30～17:15	12:00～13:00
13 恩納村 村民課	恩納村字恩納2451	098-966-1205	8:45～16:00	8:45～17:00	—
14 宜野座村 村民生活課	宜野座村字宜野座296	098-968-8501	8:30～17:00	8:30～17:15	12:00～13:00
15 金武町 住民生活課	金武町字金武1	098-968-3557	8:30～16:45	8:30～17:00	12:00～13:00
16 伊江村 住民課	伊江村字東江前38	0980-49-2002	8:30～17:00	8:30～17:00	—
17 読谷村 住民年金課	読谷村字座喜味2901	098-982-9207	8:30～16:00	8:30～17:00	11:30～13:00
18 嘉手納町 町民保険課	嘉手納町字嘉手納588	098-956-1111	8:45～16:30	8:45～17:00	11:30～13:00
19 北谷町 住民課	北谷町字桑江226	098-936-1234	8:30～17:15	8:30～17:15	12:00～13:00
20 北中城村 住民生活課	北中城村字喜舎場426-2	098-935-2233	8:30～16:30	8:30～17:00	12:00～13:00
21 西原町 町民課	西原町字与那城140-1	098-945-5012	8:30～15:00	8:30～17:15	12:00～13:00
22 与那原町 住民課	与那原町字上与那原16	098-945-2072	8:30～16:30	8:30～17:00	12:00～13:00
23 南風原町 住民環境課	南風原町字兼城686	098-889-4414	8:45～16:30	8:45～17:15	—
24 渡嘉敷村 民生課	渡嘉敷村字渡嘉敷183	098-987-2322	8:30～17:00	8:30～17:00	12:00～13:00
25 座間味村 総務・福祉課	座間味村字座間味109	098-987-2311	8:45～16:00	8:45～16:30	12:00～13:00
26 粟国村 総務課	粟国村字東367	098-988-2016	8:45～16:30	8:45～17:00	—
27 渡名喜村 総務課	渡名喜村1917-3	098-989-2002	8:30～17:15	8:30～17:15	12:00～13:00
28 南大東村 福祉民生課	南大東村字南144-1	09802-2-2036	8:15～17:00	8:15～17:00	12:00～13:00
29 北大東村 総務課	北大東村字中野218	09802-3-4001	8:15～17:00	8:15～17:00	—
30 伊平屋村 住民課	伊平屋村字我喜屋251	0980-46-2142	8:30～17:00	8:30～17:00	12:00～13:00
31 伊是名村 総務課	伊是名村字仲田1203	0980-45-2001	8:30～17:00	8:30～17:00	—
32 久米島町 町民課	久米島町字比嘉2870	098-985-7123	8:30～17:15	8:30～17:15	12:00～13:00
33 多良間村 住民福祉課	多良間村字仲筋99-2	0980-79-2623	8:30～17:00	8:30～17:00	—
34 竹富町 総務課	石垣市美崎町11-1	0980-82-6191	8:30～17:15	8:30～17:15	—
35 与那国町 総務財政課	与那国町字与那国129	0980-87-3572	8:30～17:15	8:30～17:15	—

※15時又は16時以降の受付は翌日受理扱いとする市町村がありますので、上記電話番号へお問い合わせください。

※昼休み時間が記載されている市町村は、その時間帯を除いての申請・受取となります。

沖縄県旅券発給の概要（平成29年1月～12月）
平成30年12月発行

発行 沖縄県文化観光スポーツ部交流推進課旅券センター
住所 〒900-0029 那覇市旭町116番地37
電話 098-866-2775
FAX 098-866-2777
メール passport00@pref.okinawa.lg.jp