

# 那覇市の消費者物価指数(平成29年7月分)

## 1 概況

- (1) 総合指数は平成27年を100として100.6となり、前月比で0.1%の上昇、前年同月比で0.6%の上昇となった。
- (2) 生鮮食品を除く総合指数は100.8となり、前月比で0.2%の上昇、前年同月比で0.8%の上昇となった。

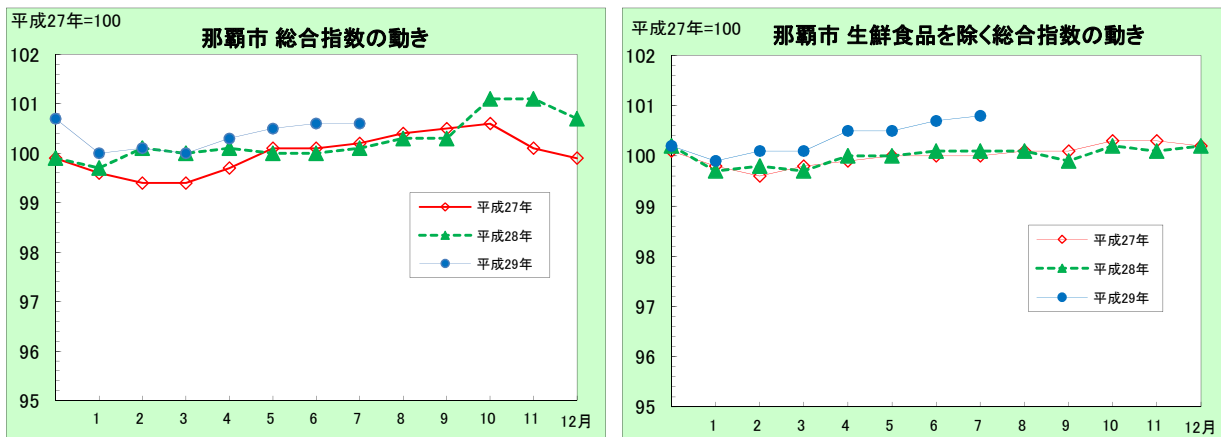


表1 那覇市の総合と生鮮食品を除く総合の前月比及び前年同月比

		平成28年					平成29年						
		8月	9月	10月	11月	12月	1月	2月	3月	4月	5月	6月	7月
総合	指数	100.3	100.3	101.1	101.1	100.7	100.0	100.1	100.0	100.3	100.5	100.6	100.6
	前月比	0.2	0.1	0.7	0.0	▲ 0.4	▲ 0.6	0.1	▲ 0.1	0.3	0.1	0.1	0.1
	前年同月比	▲ 0.1	▲ 0.2	0.4	0.9	0.8	0.3	0.0	0.0	0.2	0.5	0.5	0.6
生鮮食品を除く総合	指数	100.1	99.9	100.2	100.1	100.2	99.9	100.1	100.1	100.5	100.5	100.7	100.8
	前月比	0.0	▲ 0.2	0.3	▲ 0.1	0.0	▲ 0.2	0.2	0.0	0.4	0.0	0.2	0.2
	前年同月比	0.0	▲ 0.2	0.0	▲ 0.1	0.0	0.2	0.3	0.4	0.4	0.4	0.6	0.8

(注) ▲はマイナスを表す

(%)

## 2 前月からの動き

表2 10大費目指数、前月比及び寄与度

	総合	生鮮食品を除く総合	食料		住居	光熱・水道	家具・家事用品	被服及び履物	保健医療	交通・通信	教育	教養娯楽	諸雑費
			食料	生鮮食品									
指数	100.6	100.8	100.9	96.1	100.0	100.2	100.8	101.8	102.1	100.0	102.5	100.7	100.7
前月比(%)	0.1	0.2	▲ 0.2	▲ 1.5	0.0	▲ 0.2	3.2	▲ 1.6	▲ 0.1	0.7	0.0	0.1	▲ 0.4
寄与度	0.09	0.15	▲ 0.04	▲ 0.06	0.00	▲ 0.02	0.12	▲ 0.06	▲ 0.01	0.11	0.00	0.01	▲ 0.02

(注) ▲はマイナスを表す

総合指数の前月比で0.1%の上昇となった内訳を寄与度で見ると、家具・家事用品、交通・通信などが要因となっている。なお、被服及び履物などは下落した。

[主な内訳]	10大費目	中分類、前月比(寄与度)
上昇	家具・家事用品	家庭用耐久財 8.6%(0.11)
	交通・通信	交通 5.4%(0.11)
下落	被服及び履物	洋服 -3.3%(-0.05)

### 3 前年同月との比較

表3 10大費目指数、前年同月比及び寄与度

	総合	生鮮食品 を除く総合	食料	生鮮 食品	住居	光熱・ 水道	家具・ 家事用品	被服及 び履物	保健 医療	交通・ 教育 通信	教養 娯楽	諸雑費	
前年同月 比(%)	0.6	0.8	▲ 0.2	▲ 3.7	▲ 0.1	5.4	1.2	2.4	0.7	▲ 0.1	0.6	0.0	0.7
寄与度	0.58	0.74	▲ 0.04	▲ 0.15	▲ 0.01	0.42	0.05	0.09	0.03	▲ 0.01	0.02	0.00	0.04

(注) ▲はマイナスを表す

総合指数の前年同月比が0.6%上昇となった内訳を寄与度で見ると、光熱・水道、被服及び履物などが上昇し、食料などが下落した。

〔主な内訳〕	10大費目	中分類、前年同月比(寄与度)
上昇	<b>光熱・水道</b>	… 電気代 10.1%(0.39)
	<b>被服及び履物</b>	… 洋服 4.1%(0.06)
下落	<b>食料</b>	… 生鮮野菜 -9.4%(-0.20)

# 沖縄県の消費者物価指数(平成29年7月分)

## 1 概況

- (1) 総合指数は平成27年を100として100.5となり、前月比で同水準、前年同月比で0.5%の上昇となっている。
- (2) 生鮮食品を除く総合指数は100.6となり、前月比で0.1%の上昇、前年同月比で0.6%の上昇となっている。

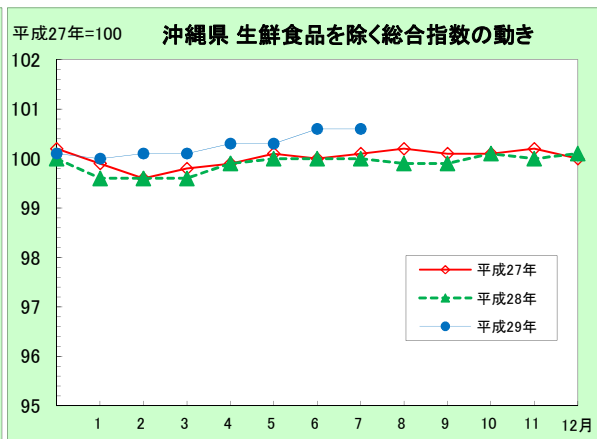
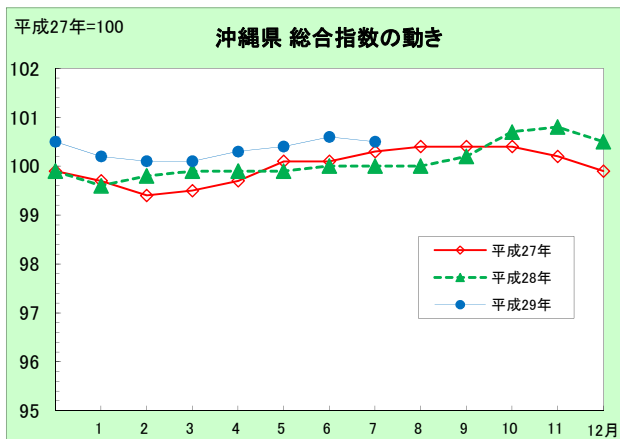


表1 沖縄県の総合と生鮮食品を除く総合の前月比及び前年同月比

		平成28年					平成29年					平成29年	
		8月	9月	10月	11月	12月	1月	2月	3月	4月	5月	6月	7月
総合	指数	100.0	100.2	100.7	100.8	100.5	100.2	100.1	100.1	100.3	100.4	100.6	100.5
	前月比(%)	0.0	0.2	0.5	0.1	▲0.3	▲0.3	▲0.1	0.0	0.2	0.1	0.2	0.0
	前年同月比(%)	▲0.3	▲0.2	0.3	0.6	0.7	0.6	0.3	0.2	0.4	0.4	0.6	0.5
生鮮食品を除く総合	指数	99.9	99.9	100.1	100.0	100.1	100.0	100.1	100.1	100.3	100.3	100.6	100.6
	前月比(%)	▲0.1	0.0	0.2	▲0.1	0.1	▲0.1	0.1	0.0	0.2	0.0	0.2	0.1
	前年同月比(%)	▲0.2	▲0.2	0.0	▲0.2	0.1	0.4	0.5	0.5	0.4	0.4	0.6	0.6

(注) ▲はマイナスを表す

(%)

## 2 前月からの動き

表2 10大費目指数、前月比及び寄与度

	総合	生鮮食品を除く総合	食料		住居	光熱・水道	家具・家事用品	被服及び履物	保健医療	交通・通信	教育	教養娯楽	諸雑費
			食料	生鮮食品									
指数	100.5	100.6	101.4	98.5	99.7	101.0	96.8	101.3	101.9	99.8	102.9	100.4	100.5
前月比(%)	0.0	0.1	▲0.3	▲2.2	0.0	▲0.2	1.7	▲1.5	▲0.2	0.6	0.0	0.0	▲0.4
寄与度	▲0.04	0.05	▲0.09	▲0.09	0.00	▲0.02	0.06	▲0.05	▲0.01	0.10	0.00	0.00	▲0.02

(注) ▲はマイナスを表す

総合指数の前月比が同水準となった内訳を寄与度で見ると、交通・通信などが上昇し、食料などが下落した。

〔主な内訳〕	10大費目	中分類, 前月比(寄与度)
上昇	交通・通信	交通 7.1%(0.10)
下落	食料	生鮮果物 -8.8%(-0.09)

### 3 前年同月との比較

表3 10大費目指数、前年同月比及び寄与度

	総合	生鮮食品 を除く総合	食料	生鮮 食品	住居	光熱・ 水道	家具・ 家事用品	被服及 び履物	保健 医療	交通・ 通信	教育	教養 娯楽	諸雑費
前年同 月比 (%)	0.5	0.6	0.1	▲ 1.6	▲ 0.4	5.7	▲ 1.0	2.8	0.7	▲ 0.1	0.8	0.1	0.3
寄与度	0.52	0.59	0.03	▲ 0.07	▲ 0.08	0.46	▲ 0.03	0.09	0.03	▲ 0.02	0.02	0.01	0.02

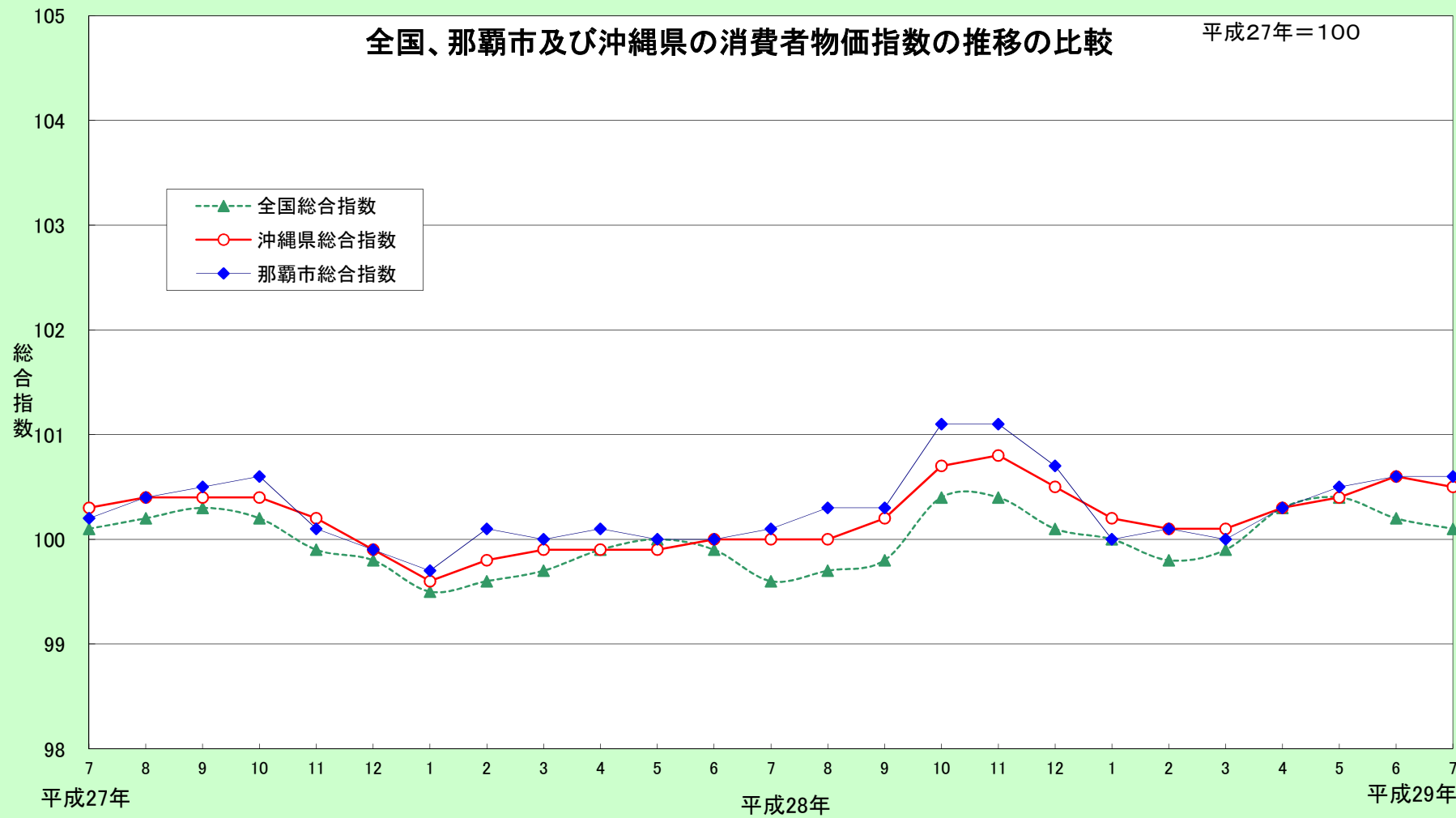
(注) ▲はマイナスを表す

総合指数の前年同月比が0.5%の上昇となった内訳を寄与度で見ると、光熱・水道、被服及び履物などが要因となっている。なお、住居などは下落した。

〔主な内訳〕	10大費目	中分類	前年同月比(寄与度)
上昇	光熱・水道	...	電気代 10.1%(0.41)
	被服及び履物	...	洋服 4.6%(0.06)
下落	住居	...	家賃 -0.4%(-0.08)

# 全国、那覇市及び沖縄県の消費者物価指数の推移の比較

平成27年=100



5