

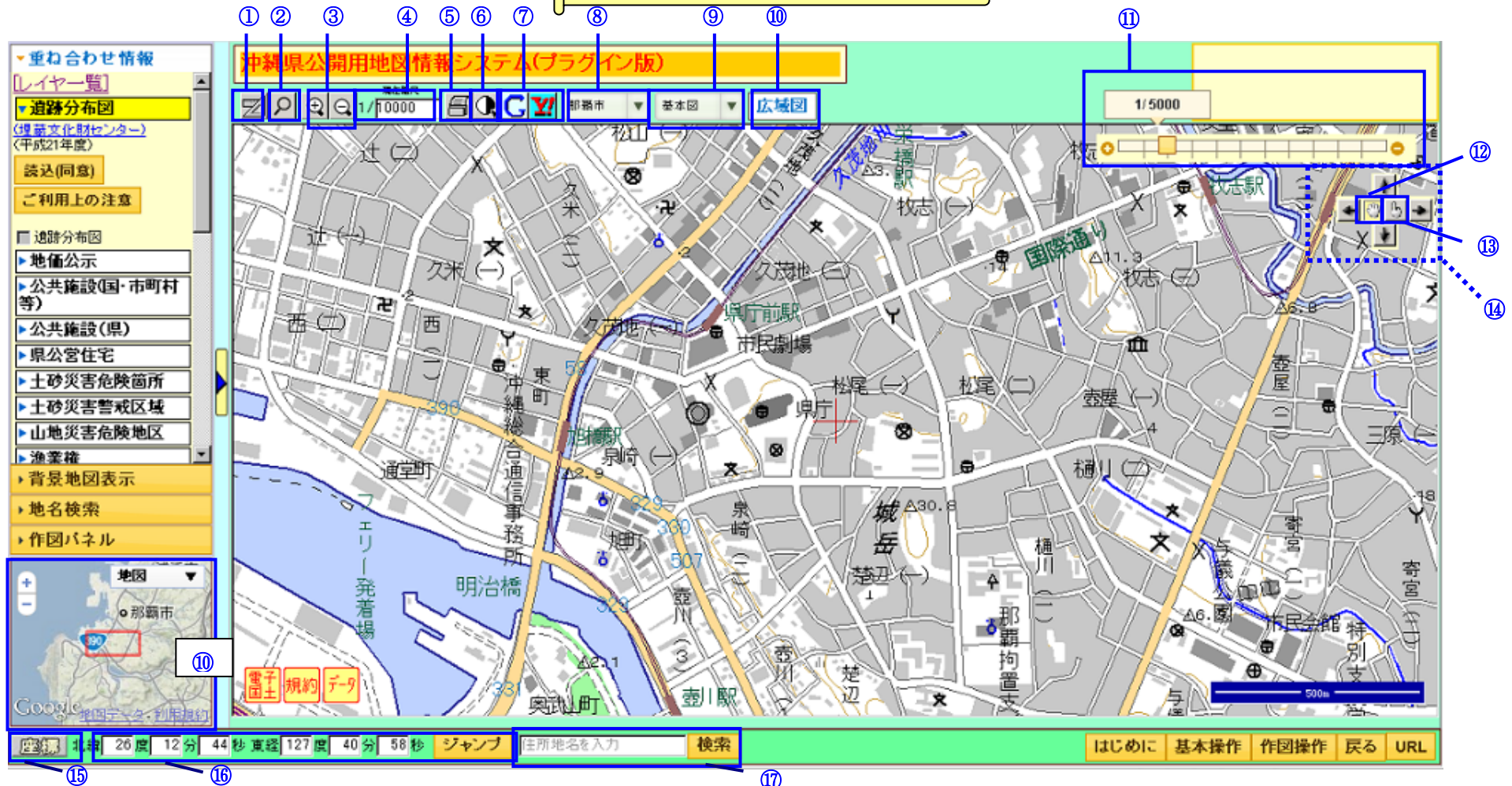
# 沖縄県公開用地図情報システム ユーザーズガイド

沖縄県企画部情報政策課

平成23年8月11日更新

※今後の更新によってメニュー構成・配置が変更となる場合があります。

# 基本機能の紹介



- ①面積、距離計測機能 . . . . . 3ページ
- ②指定範囲の拡大 . . . . . 4ページ
- ③拡大・縮小ツール . . . . . 4ページ
- ④縮尺の指定 . . . . . 4ページ
- ⑤印刷機能 . . . . . 5ページ
- ⑥全レイヤ表示・非表示の切り替え . . . 5ページ

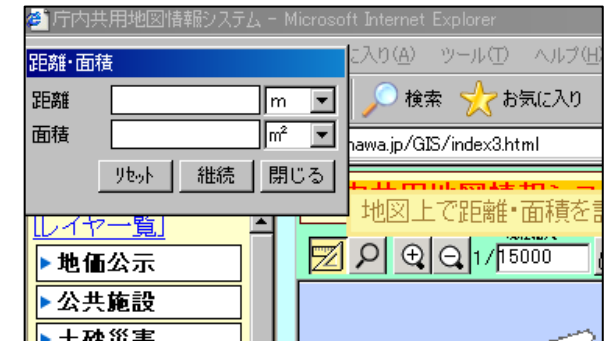
- ⑦Google マップへのリンク  
Yahoo!マップへのリンク . . . 6ページ
- ⑧指定市町村へのジャンプ . . . 6ページ
- ⑨使用地区の選択 . . . . . 6ページ
- ⑩広域図表示 . . . . . 6ページ
- ⑪縮尺切り替えバー . . . . . 6ページ

- ⑫パンニングツール . . . . . 7ページ
- ⑬指定ツール . . . . . 7ページ
- ⑭移動ツール (周辺ボタン) . . . 8ページ
- ⑮座標表示機能 . . . . . 8ページ
- ⑯指定座標への移動 . . . 9ページ
- ⑰住所検索機能 . . . . . 9ページ

## ① 面積、距離計測機能



クリックすると、右図のようなウィンドウが表示されます。また、カーソルが十字になっています。(赤い十字線が地図を横切っているのですぐにわかります)



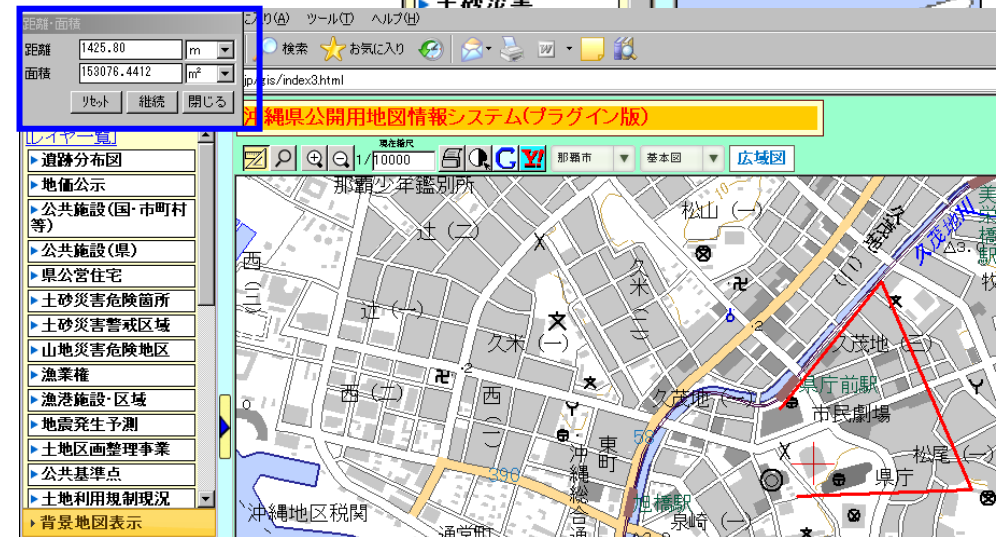
この状態で地図上でクリックしていくと、点を追って赤い線がひかれていきます。(右図参照)

作図された線によって、距離、面積が計測されます。(右図の青四角内)

距離：引いた線の距離を計測します。

面積：線で囲まれた領域の面積を計測します。なお、完全に囲まれていない状態でも計測されますが、これは線の始点と終点を自動で結んで計測しています。

また、マウスの右クリックによって、直前の点を消去します。



## ② 指定範囲の拡大



任意の範囲を指定することで、指定範囲を拡大することができます。特定の範囲を拡大したいときに便利です。

地図左上の「虫眼鏡」をクリックします。すると、カーソルが手から虫眼鏡に変わります。

右の上図のように範囲を指定すると、

その範囲が右の下図のように拡大されます。

また、虫眼鏡の状態でも右クリックすると地図の縮小、左クリックで地図の拡大ができます。



## ③ 拡大・縮小ツール



地図の拡大・縮小ができます。右側のマイナスをおすと縮小、左側のプラスを押すと拡大します。押し続けることで拡大・縮小を継続することができます。

## ④ 縮尺の指定



任意の縮尺に変更することができます。数値入力後に **Enter** キーをおすことで、指定した縮尺に変更できます。

※ 半角数字で入力してください。

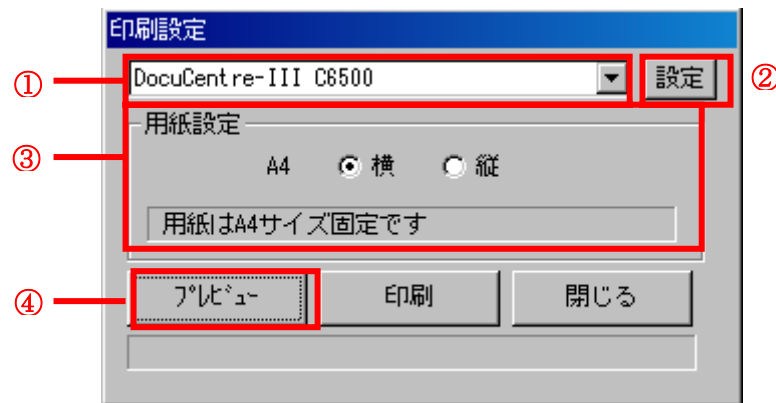
## ⑤ 印刷機能



地図を印刷することができます。また、表示している重ね合わせ情報もあわせて印刷することができます。ただし、凡例は別ウィンドウ表示のため、印刷することができません。

印刷ボタンを押すと、右図のようなウィンドウが表示されます。

- ①印刷するプリンタを選択できます。
- ②印刷する際に、用紙の余白のスペースを設定できます。
- ③用紙の方向を選択できます。
- ④印刷のプレビューを確認できます。



## ⑥ 全レイヤーの表示・非表示切り替え



レイヤー情報の表示・非表示の切り替えが、細かく設定できます。■のときが表示、□のときが非表示、◆のときが表示と非表示情報が混在しています。

### 注意！

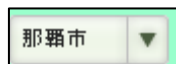
このツールは主に、サイト作成者がレイヤーの名称を確認するためのツールです。より細かい使い方がしたい上級者の方が使用してください。

## ⑦ Google マップへのリンク・Yahoo!マップへのリンク



庁内共有地図情報システムで表示している地点を、Google マップや Yahoo!マップで表示することができます。クリックすることで、各マップが別ウィンドウで開きます。

### ⑧ 指定市町村へのジャンプ



このボックスをクリックすると、市町村一覧（合併前）がでできます。その中から移動したい市町村をクリックすることで、移動することができます。

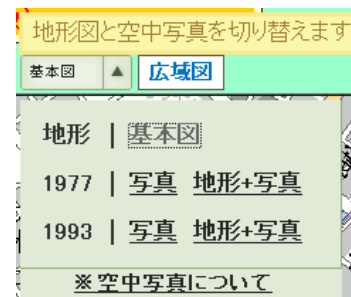
### ⑨ 使用地図の選択

使用する基本地図の選択ができます。

基本図：デフォルト設定の地図です。

1977：1977年に現国土交通省が撮影した、県全域の写真を表示します。

1993：1993年に県土地対策課が撮影した、県全域の写真を表示します。



### ⑩ 広域図の表示



メイン地図とは別に表示している沖縄県の広域を表示する地図（GoogleMapを使用）の表示・非表示を切り替えることができます（デフォルトは表示）。広域図で移動することにより、メイン地図も連動して移動しますので、大きく移動する場合に便利です。

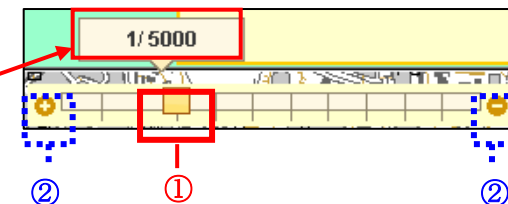
赤枠の範囲が、メインの地図に表示されている範囲にあたります。



### ⑪ 縮尺切り替えバー

スライドさせることで縮尺を変更することができます。「④縮尺の指定」でも縮尺変更はできますが、こちらはより直感的に縮尺の切り替えができます。目的とする縮尺が決まっていない場合は、こちらで操作するほうが便利です。

四角ボタン（右図①）の上にカーソルをあわせると、表示されている縮尺が表示されます。



操作方法：縮尺変更には以下の3通りがあります。

1. ボタンを直接移動させる

四角ボタン（右図①）をクリックし、**離さないで**左右に移動させます。離れたところで縮尺が決定し、地図が表示されます。

2. クリックした場所に移動させる

バー上で移動させたい場所をクリックすると、四角ボタンが移動して縮尺が変更されます。

3. 拡大・縮小ボタンで移動させる

バー両サイドにあるプラスボタン・マイナスボタン（右図②）をおすと、四角ボタンが移動して縮尺が変更されます。

⑫ パンニングツール



クリックすると、ポインタが手のひらの形になります。地図上で左クリックする（離さない）と地図をにぎった状態になります。この状態でマウスを動かすことで、地図を動かすことができます。また、この状態でホイールを操作することで地図の縮尺を変更することができます。

⑬ 指定ツール



クリックすると、ボタンは指先の形になります。この状態で特定のエリア（面、点等）をクリックすると、右側に属性情報のウィンドウが表示されます。また、クリックした対象物の色が変わります。



表示されたウィンドウの「印刷ボタン」を押すと、  
属性情報と地図を A4 用紙 1 枚のサイズに収まるように印刷ができます。

自動ドアで対象物が画面中心に移動し、赤く表示されます。(右図)

※属性情報の量によっては、2枚にわたる場合があります。

すぐに印刷メニューが表示されますので、印刷する場合はそのまま継続し、  
キャンセルする場合は、2つのウィンドウを閉じてください。

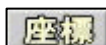


#### ⑭ 移動ツール



矢印ボタンを押すと、その方向へ移動します。押し続けることで、移動を継続することができます。

#### ⑮ 座標表示機能



座標ボタンを押すと、地図右下に右図のウィンドウが表示されます。地図上の任意の点をクリックすると、その地点の座標が表示されます。表示される情報について、以下に簡単に示します。

系：平面直角座標系における系番号を示します。沖縄県は XV(15)~XVII(17)の3区域に分かれています。

15系：沖縄本島とその周辺離島      16系：宮古八重山周辺離島

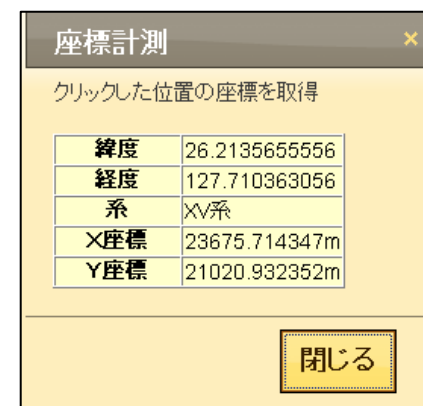
17系：南北大東島

X・Y座標：各系における中心点からの距離を示します。X座標は南北で北が正、Y座標は東西で東を正としています。各系の中心点は以下のとおりです。

15系：北緯 26 度 0 分 0 秒      東経 127 度 30 分 0 秒

16系：北緯 26 度 0 分 0 秒      東経 124 度 0 分 0 秒

17系：北緯 26 度 0 分 0 秒      東経 131 度 0 分 0 秒



⑩ 指定座標への移動

北緯	26	度	12	分	49	秒	東経	127	度	42	分	37	秒	ジャンプ
----	----	---	----	---	----	---	----	-----	---	----	---	----	---	------

緯度、経度を入力し、ジャンプボタンをおすことで、その地点へ移動することができます。

⑪ 住所検索機能

住所地名を入力	検索
---------	----

住所を入力し検索ボタンを押すことで、その場所に移動することができます（Google Maps API のジオコーディング機能を使用しています。）。

## サブパネルの機能紹介

1. 重ね合わせ情報
  - (1) 読み込み . . . 11ページ
  - (2) チェックボックス . . . 11ページ
  - (3) 凡例 . . . 11ページ
  - (4) 属性情報の一覧表示 . . . 12ページ
2. 作図パネル . . . 14ページ
3. 地名検索 . . . 14ページ
4. 背景地図表示 . . . 15ページ
  - (1) 背景地図表示 . . . 15ページ
  - (2) その他 . . . 18ページ



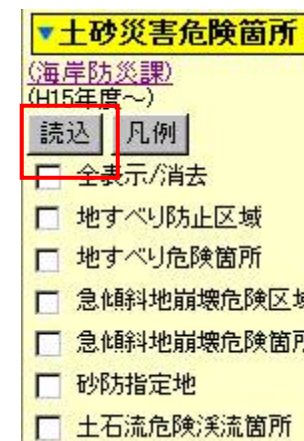
## 1. 重ね合わせ情報

画面左側「重ね合わせ情報」をクリックすると、重ね合わせ情報パネルが開きます。  
ここでは、各種重ね合わせ情報を読み込み、表示・非表示を切り替えることができます。

### (1) 「読み込み」

「読み込み」ボタンを押すことで、重ね合わせ情報を読み込み地図上に表示します。読み込まれたレイヤのチェックボックスが **on** になります。

読み込みにかかる時間は、データの種類によります。公共施設のような点データは、データ容量がそれほど大きくなく、表示されるのに時間はかかりません。しかし、都市計画図のような面データはデータ容量が重く、表示までにやや時間がかかることがあります。



### (2) チェックボックス（表示・非表示の切り替え）

チェックボックスで、**既に**読まれている地図の表示・非表示を切り替えることができます。事前に「読み込み」ボタンで地図を読み込んでいないと反応しませんので注意してください。逆に、既に読み込まれているデータの表示・非表示を切り替えるだけです。データ読み込み時のような読み込み時間はありません（瞬時に切り替えられます）。

また「読み込み」ボタンがないレイヤはチェックボックスをクリックすることで個別に読み込まれます。

### (3) 凡例

表示データの意味を掲載しております。

#### (4) 属性情報の一覧表示・検索

読み込んだレイヤのラベル（青字下線）をクリックすると、属性情報が別ウィンドウで一覧表示されます（情報量により表示に時間がかかります）。

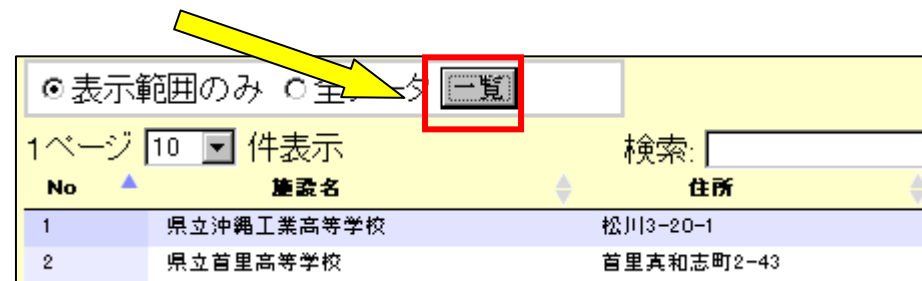
1 ページあたりの表示件数の変更、属性項目別の並べ替えや絞り込み検索ができます。

一覧表をクリックすると、該当する地物が選択され地図画面の中央に表示されます。

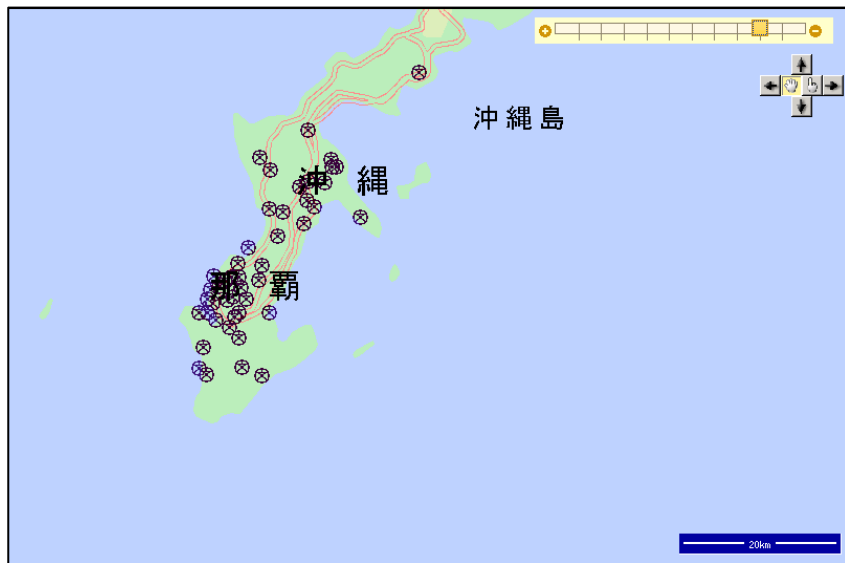


最初属性情報を読み込んだ時点では、地図で表示されている範囲のデータが表示されます。全データを読み込む場合には、全データにチェックしてから「一覧ボタン」を押します。

また、表示範囲のデータのみを表示している場合、地図の表示場所や範囲を変更した際に情報を読み直す必要があります。変更をした場合には、「一覧ボタン」を押して表示情報を更新してください。



実際にどのように変化するのか、例を示します。



表示範囲のみ 全データ 一覧

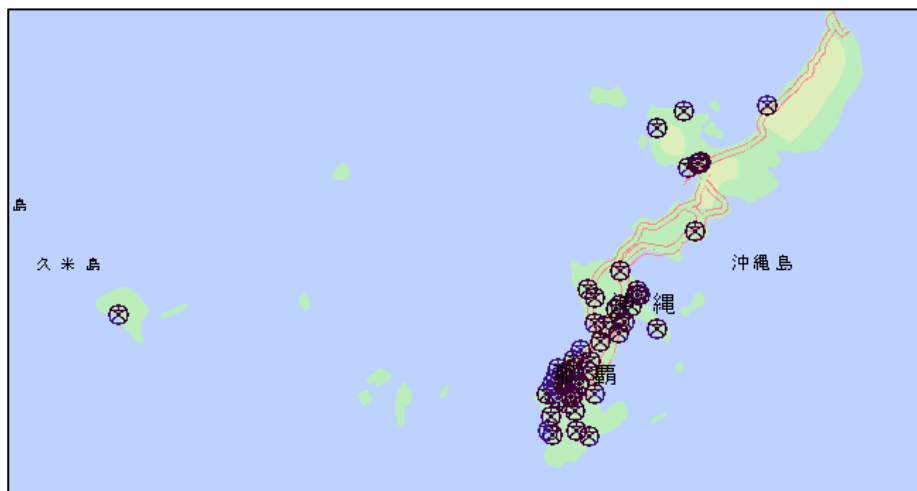
1ページ 10 件表示 検索:

No	施設名	住所
1	県立沖縄工業高等学校	松川3-20-1
2	県立首里高等学校	首里真和志町2-43
3	県立首里東高等学校	首里石嶺町3-178
4	県立小禄高等学校	鏡原町22-1
5	県立真和志高等学校	字真地248
6	県立那覇高等学校	松尾1-21-44
7	県立那覇国際高等学校	天久1-29-1
8	県立那覇商業高等学校	松山1-16-1
9	県立那覇西高等学校	金城3-5-1
10	県立泊高等学校	泊3-19-2

46件中 1 ~ 10 件目を表示

最初 前 1 2 3 4 5 次 最後

上の図では、本島中南部の範囲にある県立高校の一覧と地図を表示しています。地図の表示範囲を広げて「一覧」ボタンを押します。



表示範囲のみ 全データ 一覧

1ページ 10 件表示 検索:

No	施設名	住所
1	県立沖縄工業高等学校	松川3-20-1
2	県立首里高等学校	首里真和志町2-43
3	県立首里東高等学校	首里石嶺町3-178
4	県立小禄高等学校	鏡原町22-1
5	県立真和志高等学校	字真地248
6	県立那覇高等学校	松尾1-21-44
7	県立那覇国際高等学校	天久1-29-1
8	県立那覇商業高等学校	松山1-16-1
9	県立那覇西高等学校	金城3-5-1
10	県立泊高等学校	泊3-19-2

54件中 1 ~ 10 件目を表示

最初 前 1 2 3 4 5 次 最後

本島全域と一部離島まで範囲を広げました。件数が増えている（46件→54件）のがわかります。

## 2. 作図パネル

「作図パネル」をクリックすると、右図のようなパネルが開きます。(読み込みに時間がかかることがあります)

基本的な機能としては、点、線、面の地図上への作図機能です。(なお、写真を掲載することはできません)

詳しい使い方は、電子国土ポータルサイト上に掲載されています。下記 URL より移動できますので、そちらを参考にしてください。

(参考) 電子国土ポータルサイト 作図パネルの使い方

URL : [http://portal.cyberjapan.jp/denshi/n\\_cjapan\\_manual2.html](http://portal.cyberjapan.jp/denshi/n_cjapan_manual2.html)



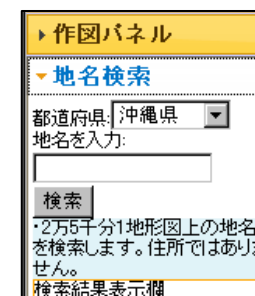
## 3. 地名検索

「地名検索」をクリックすると、地名検索パネルが開きます。

2万5千分1の地図上に表記されている地名及び主な公共施設を検索できます。住所は検索できませんのでご注意ください。

(全角で入力してください)

入力後に検索ボタンを押すと、検索結果が一覧表示されます。結果をクリックすると、地図上の該当箇所へ移動します。



## 4. 背景地図表示

「背景地図表示」をクリックすると、右図のパネルが開きます。

ここでは、画面上に表示されている背景地図の表示・非表示を切り替えることができます。

なお、電子国土では、縮尺に応じて5種類の地図を使用しています。次ページ以降で、各縮尺における表示・非表示切り替えの解説をします。

表示縮尺	地図データ		
1/1,500,001 ~	1/2000 万相当	全国地図レベル	国土地理院
1/220,001 ~ 1/ 1,500,00,000	1/3,000,000 相当	市町村レベル	国土地理院
1/ 25,001 ~ 1/ 220,000	1/200,000 相当	地域の概要図	国土地理院
1/ 3,001 ~ 1/ 25,000	1/2 万 5 千相当	地域の詳細図	国土地理院
~ 1/3,000	1/2,500 相当	大縮尺地図	県及び各市町村

▼ 背景地図表示

[背景地図]

- 1/2000万相当
- [1/300万相当](#)
- [1/20万相当](#)
- [1/25,000相当](#)
- [1/2500相当](#)

背景地図の表示・非表示を切り替えることができます。

標準

カラー1

カラー2

モノクロ

地図の色調を変更します。

---

- 国外海岸線
- 市町村界
- 市町村名
- 経緯度線
- 経緯度注記
- ポップアップ
- 十字線
- 地図画像
- 大縮尺地図

(1). 背景地図

①1/2000 万相当 (全国レベル)

国土地理院発信

海岸線と県名のみの記述となります。

細かい表示・非表示の切り替えはできません。

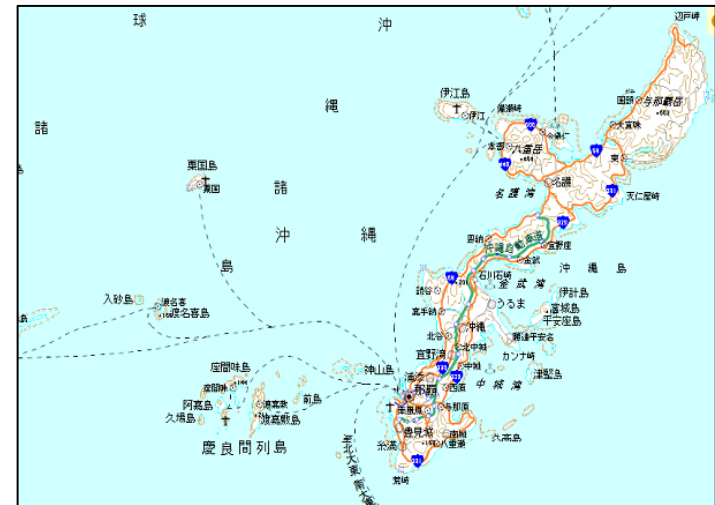


②1/300 万相当 (都道府県レベル)

国土地理院発信

主要な道路や地名などが表示されます。

細かい表示・非表示の切り替えはできません。



③1/20万相当（市町村レベル）

国土地理院発信

県道まで含めた道路、市町村境界や地名等の情報が表示されます。  
細かい表示・非表示の切り替えはできません。



④1/25,000相当（地域の詳細図）

国土地理院発信

- 境界線：行政区の表示
- 基準点：公共基準点の表示
- 建物等：建物の表示
- 交通施設：道路、モノレール軌道線の表示
- 構造物：小規模な構造物の表示
- 水部：河川及び海の表示
- 地形等：等高線の表示
- 土地利用等：土地の用途表示
- 注記：建物の名称及び地名の表示



### ⑤1/2,500 相当（大縮尺 DM データ）

この縮尺の地図は、県及び各市町村で整備する大縮尺 DM（デジタルマッピング）データを、沖縄県が配信しています。一部市町村については未整備のため表示されないことがあります。平成24年度以降は全市町村において閲覧可能になる予定です。

境界線：住所における境(市界、町界、大字界)

建物等：建物の表示（公共施設含む）

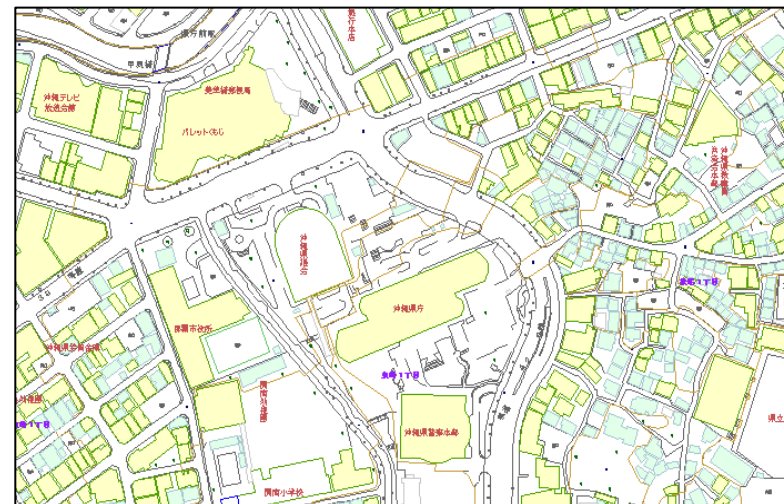
交通施設：道路、及びモノレールの表示。

小物体：小さな建造物（墓、煙突、タンク等）

地形等：等高線の表示。

土地利用等：土地の用途表示。

注記：建物の名称及び地名の表示。



## (2). その他

### ①色調変更

地図を表示するベースの色を変更します。情報内容はかわりませんので、お好みに応じて変更できます。

### ②国外海岸線

日本周辺国の海岸線を表示させることができます。

**標準**

カラー1  
カラー2  
モノクロ

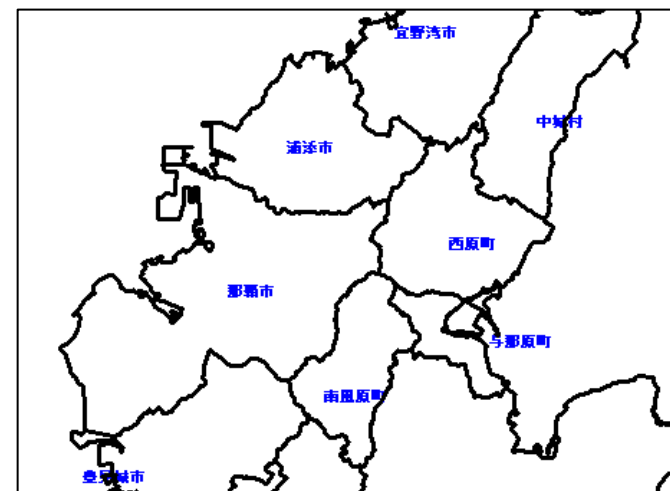
地図の色調を変更します。

---

国外海岸線  
 市町村界  
 市町村名  
 経緯度線  
 経緯度注記  
 ポップアップ  
 十字線  
 地図画像  
 大縮尺地図

### ③市町村界・名

市町村界・名だけを表示することができます。背景地図を非表示にし、広域で表示することで、白地図のような使い方ができます（右図）。

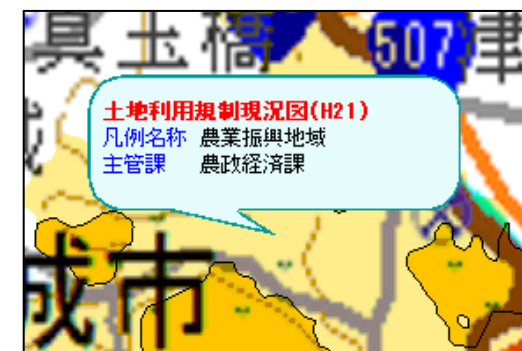


### ④経緯度線・注記

経度と緯度線を 0.5 度単位で引きます。広域の地図でなければ表示されません（線間隔が広い）。ご注意ください。  
経度及び緯度の数値表記を 1 度単位で表します。経緯度線と併せて使ってください。

### ⑤ポップアップ

重ね合わせ情報や公共施設の属性情報表示機能（ポップアップ機能）は初期値で ON になっています。このチェックボックスを外すことで表示機能を OFF にすることができます。



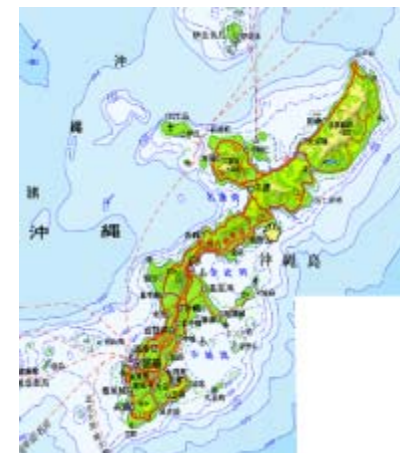
### ⑥十字線

地図の中央に表示している十字線の表示・非表示を切り替えます（デフォルトは表示）。



### ⑦地図画像

国土地理院から発行されている紙地図「20 万分 1 地勢図」「100 万分 1 日本」「300 万分 1 日本とその周辺」の画像データを表示します。通常の背景地図と比較してデータ量が大きいため、表示されるまでに少し時間がかかります。縮尺に応じて地図が自動で切り替わります。



### ⑧大縮尺地図

縮尺を 1/2500 以上にすると、DM データ（1/2500 相当地図）が用意されている地域では自動的に DM データ表示に切り替わりますが、それ以外の地域では拡大されません。チェックを外すことで DM データが表示されなくなり、1/25,000 相当地図が拡大表示されます。