

沖縄県選挙管理委員会 御中

第26回
参議院議員通常選挙啓発事業
アンケート調査 報告書



株式会社 宣伝



選挙における投票率の低迷について、原因を探るための一助とするとともに、選挙啓発事業の取組み改善や投票環境向上につなげるため、県民アンケートを実施した。

■ 調査概要

調査手法	インターネット調査：スクリーニング調査 及び 本調査			
調査地域	沖縄県			
調査対象者 (本調査対象者 条件)	18～79歳の男女			
設問数	スクリーニング調査：2問	本調査：9問		
サンプルサイズ	本調査：n=1,000			
サンプル割付	本調査：性年代均等割付			
		男性	女性	合計
	18-29	100	100	200
	30-39	100	100	200
	40-49	100	100	200
	50-59	100	100	200
	60-79	100	100	200
	Total	500	500	1000
実査期間	2022年7月9日（土）～7月19日（火）			



SC1. 市区町村:カテゴリ別

全体では、「市郡(11市)」が7割を超える。次いで「中頭郡」が1割半ば。

性年代別では、男女18歳-24歳/25歳-29歳, 女性60-70代で「市郡(11市)」、男性60-70代/女性40代で「島尻郡」、女性50代で「中頭郡」が全体と比較して高い。

SC1.あなたが住まいの市区町村をお知らせください。【SA】

対象：全員

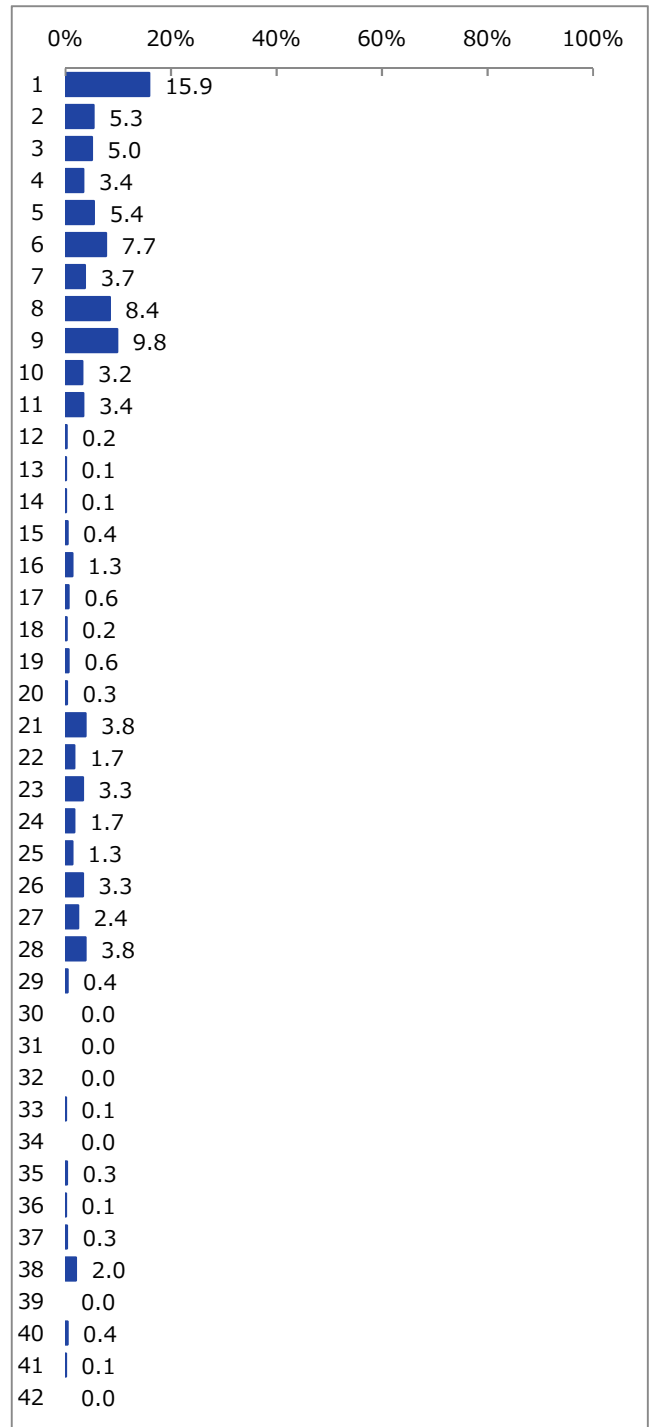
		(n)	市郡(11市)	国頭郡	中頭郡	島尻郡	八重山郡	(%)
全体		(1000)	71.2	3.8	15.1	9.4		
性別	男性	(500)	70.8	3.6	15.8	9.6		
	女性	(500)	71.6	4.0	14.4	9.2		
性年代別	男性18歳-24歳	(35)	80.0	17.1	2.9			
	男性25歳-29歳	(65)	90.8	4.6	4.6			
	男性30代	(100)	72.0	4.0	14.0	10.0		
	男性40代	(100)	66.0	4.0	19.0	10.0		
	男性50代	(100)	68.0	4.0	20.0	8.0		
	男性60代-70代	(100)	61.0	6.0	17.0	16.0		
	女性18歳-24歳	(50)	80.0	2.0	14.0	4.0		
	女性25歳-29歳	(50)	82.0	2.0	6.0	10.0		
	女性30代	(100)	67.0	7.0	13.0	11.0	2.0	
	女性40代	(100)	56.0	7.0	17.0	19.0		
	女性50代	(100)	72.0	2.0	23.0	3.0		
	女性60代-70代	(100)	82.0	2.0	9.0	6.0		

*2.0%未満は値表示なし



■ 単純集計表(n%表)

	n	%
全体	1000	100.0
1 那覇市	159	15.9
2 宜野湾市	53	5.3
3 石垣市	50	5.0
4 浦添市	34	3.4
5 名護市	54	5.4
6 糸満市	77	7.7
7 沖縄市	37	3.7
8 豊見城市	84	8.4
9 うるま市	98	9.8
10 宮古島市	32	3.2
11 南城市	34	3.4
12 国頭村	2	0.2
13 大宜味村	1	0.1
14 東村	1	0.1
15 今帰仁村	4	0.4
16 本部町	13	1.3
17 恩納村	6	0.6
18 宜野座村	2	0.2
19 金武町	6	0.6
20 伊江村	3	0.3
21 読谷村	38	3.8
22 嘉手納町	17	1.7
23 北谷町	33	3.3
24 北中城村	17	1.7
25 中城村	13	1.3
26 西原町	33	3.3
27 与那原町	24	2.4
28 南風原町	38	3.8
29 渡嘉敷村	4	0.4
30 座間味村	0	0.0
31 粟国村	0	0.0
32 渡名喜村	0	0.0
33 南大東村	1	0.1
34 北大東村	0	0.0
35 伊平屋村	3	0.3
36 伊是名村	1	0.1
37 久米島町	3	0.3
38 八重瀬町	20	2.0
39 多良間村	0	0.0
40 竹富町	4	0.4
41 与那国町	1	0.1
42 その他	0	0.0





SC2. 職業

全体では、「会社員」が4割で最も高く、次いで「パート/アルバイト」「無職/定年退職者」「公務員」が1割台である。有職率は7割半ば、学生は3%。

性別では、男性で「会社員」、女性で「パート/アルバイト」「主婦・主夫」が全体と比較して高い。

地域別では、国頭郡・島尻郡で「有職・計」が全体と比較して高い。

SC2.あなたの職業にあてはまるものを下記からお知らせください。【SA】

対象：全員

		(n)	高校生	大学生/専門学校等	公務員	経営者/役員	会社員	パート/アルバイト	自営業/自由業	主婦・主夫	無職/定年退職者	その他	学生・計	有職・計 (%)	
全体		(1000)	2.7	10.1	2.1		40.2		14.9	8.4	8.6	10.4	2.2	3.1	75.7
性別	男性	(500)	2.6	14.0	3.2		46.6		6.0	9.2		14.2	3.0	3.0	79.0
	女性	(500)	2.8	6.2		33.8		23.8		7.6	16.4	6.6		3.2	72.4
性年代別	男性18歳-24歳	(35)	2.9		31.4	2.9	20.0		25.7		2.9	14.3		34.3	51.4
	男性25歳-29歳	(65)	3.1		21.5		50.8			3.1	16.9	3.1		3.1	76.9
	男性30代	(100)			26.0			56.0			5.0	9.0	2.0	0.0	97.0
	男性40代	(100)		18.0	6.0		54.0			9.0	2.0	7.0	4.0	0.0	87.0
	男性50代	(100)		9.0	6.0		54.0		7.0	9.0	9.0	9.0	4.0	1.0	85.0
	男性60代-70代	(100)	2.0		29.0	8.0	16.0		37.0			5.0		0.0	58.0
	女性18歳-24歳	(50)	4.0		26.0	18.0		22.0		20.0		6.0	2.0	30.0	60.0
	女性25歳-29歳	(50)	2.0	6.0		60.0				14.0	2.0	14.0	2.0	2.0	82.0
	女性30代	(100)	5.0		37.0			31.0		10.0		15.0		0.0	84.0
	女性40代	(100)		9.0		45.0			28.0		4.0	8.0	3.0	0.0	87.0
女性50代	(100)	4.0	2.0		31.0		23.0		12.0		22.0	4.0	0.0	72.0	
女性60代-70代	(100)			15.0	20.0	11.0		27.0		23.0		2.0	0.0	48.0	
地域別	市郡(11市)	(712)	2.4	10.7	2.4		40.3		14.2	7.3	8.4	11.5	2.2	2.9	74.9
	国頭郡	(38)	2.6		28.9		36.8			13.2	10.5	5.3	2.6	0.0	81.6
	中頭郡	(151)	5.3	6.0		37.1		15.9		10.6	9.9	11.3	2.6	5.3	70.9
	島尻郡	(94)	2.1	14.9	2.1		50.0			8.5	11.7	6.4	3.2	2.1	87.2
	八重山郡	(5)		20.0		20.0		40.0				20.0		0.0	80.0

*2.0%未満は値表示なし



Q1. 投票有無

全体では、「はい」が7割を超える。

性別では、女性より男性で「はい」が高い。

性年代別では男性は若年層で「いいえ」が高いが、男性25歳-29歳に比べて男性18歳-24歳は「はい」が高く、最も若い層の関心はその上の年代より高めである。女性は30-40代で「いいえ」が高い。

地域別では、島尻郡で「はい」が全体と比較して高い。

Q1.第26回参議院議員通常選挙の投票に行きましたか？

※期日前投票に行った方は、「1.はい」をお答えください。【SA】

対象：全員

		(n)	はい	いいえ	答えたくない	(%)
全体		(1000)	72.2		27.8	
性別	男性	(500)	75.0		25.0	
	女性	(500)	69.4		30.6	
性年代別	男性18歳-24歳	(35)	65.7		34.3	
	男性25歳-29歳	(65)	55.4		44.6	
	男性30代	(100)	74.0		26.0	
	男性40代	(100)	80.0		20.0	
	男性50代	(100)	77.0		23.0	
	男性60代-70代	(100)	85.0		15.0	
	女性18歳-24歳	(50)	70.0		30.0	
	女性25歳-29歳	(50)	70.0		30.0	
	女性30代	(100)	62.0		38.0	
	女性40代	(100)	64.0		36.0	
	女性50代	(100)	74.0		26.0	
	女性60代-70代	(100)	77.0		23.0	
地域別	市郡(11市)	(712)	71.3		28.7	
	国頭郡	(38)	65.8		34.2	
	中頭郡	(151)	69.5		30.5	
	島尻郡	(94)	86.2		13.8	
	八重山郡	(5)	60.0		40.0	

* 2.0%未満は値表示なし

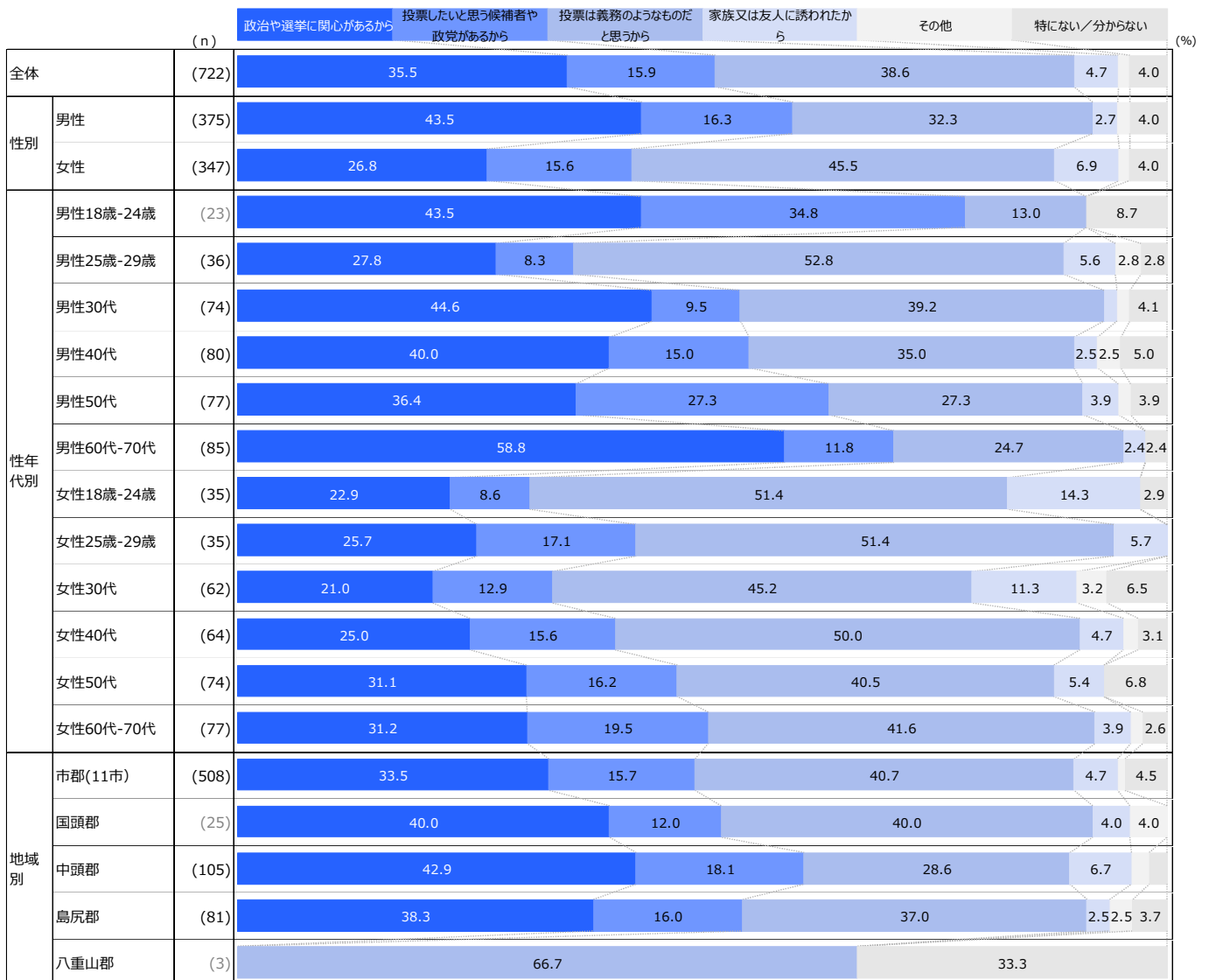


Q2. 投票に行った理由

全体では、「投票は義務のようなものだと思うから」が4割弱で最も高く、次いで「政治や選挙に関心があるから」が3割半ばで続く。
 性別では、男性で「政治や選挙に関心があるから」、女性で「投票は義務のようなものだと思うから」が全体と比較して高い。
 性年代別では、男性60-70代で特に「政治や選挙に関心があるから」が高い。女性は40代以下で「投票は義務のようなものだと思うから」が高め。他、男性50代で「投票したいと思う候補者や政党があるから」、女性18歳-24歳・30代で「家族又は友人に誘われたから」が全体と比較して高い。
 地域別では、中頭郡で「政治や選挙に関心があるから」が全体と比較して高い。

Q2.前問で1.はいと回答した方にお伺いします。あなたが投票に行った一番の理由を教えてください。【SA】

対象：投票に行った方



* 2.0%未満は値表示なし



Q3. 投票に行かなかった理由

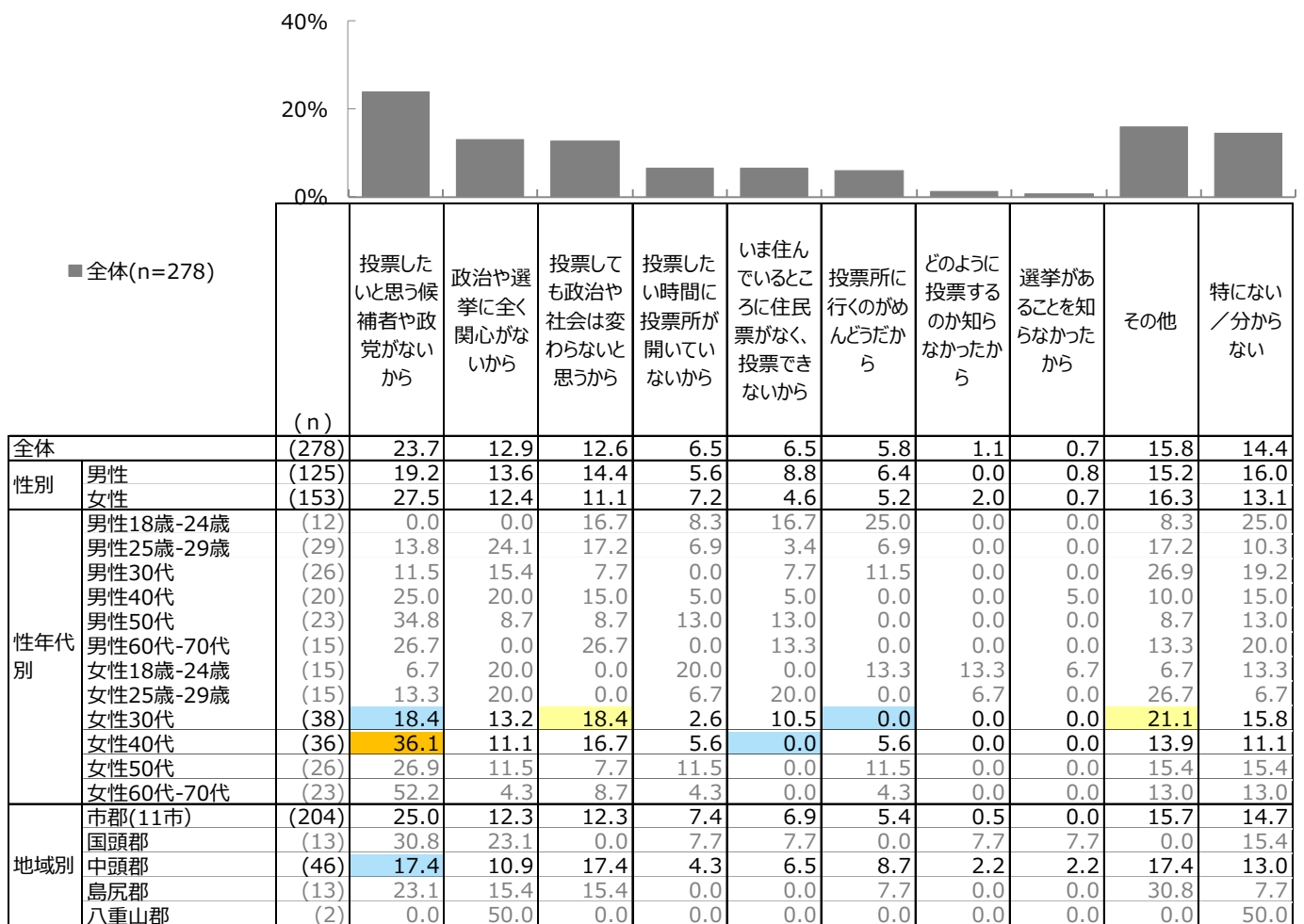
全体では、「投票したいと思う候補者や政党がないから」が2割半ばで最も高く、次いで「政治や選挙に全く関心がないから」「投票しても政治や社会は変わらないと思うから」が1割台で続く。「特にない／分からない」も1割半ばに達する。

性年代別では、女性30代で「投票しても政治や社会は変わらないと思うから」、女性40代で「投票したいと思う候補者や政党がないから」が全体と比較して高い。

※他の性年代は基数が少ないため参考値。

Q3.前問で2.いいえと回答した方にお伺いします。あなたが投票に行かなかった理由を教えてください。【SA】

対象：選挙に行かなかった方



※「全体」スコアで降順ソート

は全体より10ポイント、は全体より5ポイント以上高いセル
 は全体より10ポイント、は全体より5ポイント以上低いセル

* グレー表記はベースがn=29以下のため参考値



Q4. 期日前投票認知

全体では、期日前投票を認知している人は96%。「知っているが利用しなかった」は5割を超える。

属性別には、「知っているが利用した」は男性30-70代、女性60-70代、島尻郡で全体と比較して高い。

男女若年層(男性25-30代、女性18-29歳)では、期日前投票を「知らなかった」がやや高め(但し、全体と比べて5pt未満の差)。

Q4.あなたは期日前投票制度を知っていましたか。※知っていた方は、第26回参議院議員通常選挙の際に利用したかを教えてください。【SA】

対象：全員

		(n)	知っているが利用した	知っているが利用しなかった	知らなかった	認知計 (%)
全体		(1000)	42.2	53.5	4.3	95.7
性別	男性	(500)	45.8	49.6	4.6	95.4
	女性	(500)	38.6	57.4	4.0	96.0
性年代別	男性18歳-24歳	(35)	40.0	54.3	5.7	94.3
	男性25歳-29歳	(65)	32.3	58.5	9.2	90.8
	男性30代	(100)	48.0	44.0	8.0	92.0
	男性40代	(100)	48.0	46.0	6.0	94.0
	男性50代	(100)	49.0	50.0		99.0
	男性60代-70代	(100)	49.0	51.0		100.0
	女性18歳-24歳	(50)	30.0	62.0	8.0	92.0
	女性25歳-29歳	(50)	34.0	58.0	8.0	92.0
	女性30代	(100)	27.0	67.0	6.0	94.0
	女性40代	(100)	34.0	63.0	3.0	97.0
	女性50代	(100)	46.0	53.0		99.0
	女性60代-70代	(100)	54.0	44.0	2.0	98.0
	地域別	市郡(11市)	(712)	42.0	53.5	4.5
国頭郡		(38)	36.8	57.9	5.3	94.7
中頭郡		(151)	37.1	59.6	3.3	96.7
島尻郡		(94)	55.3	41.5	3.2	96.8
八重山郡		(5)	20.0	60.0	20.0	80.0

* 2.0%未満は値表示なし



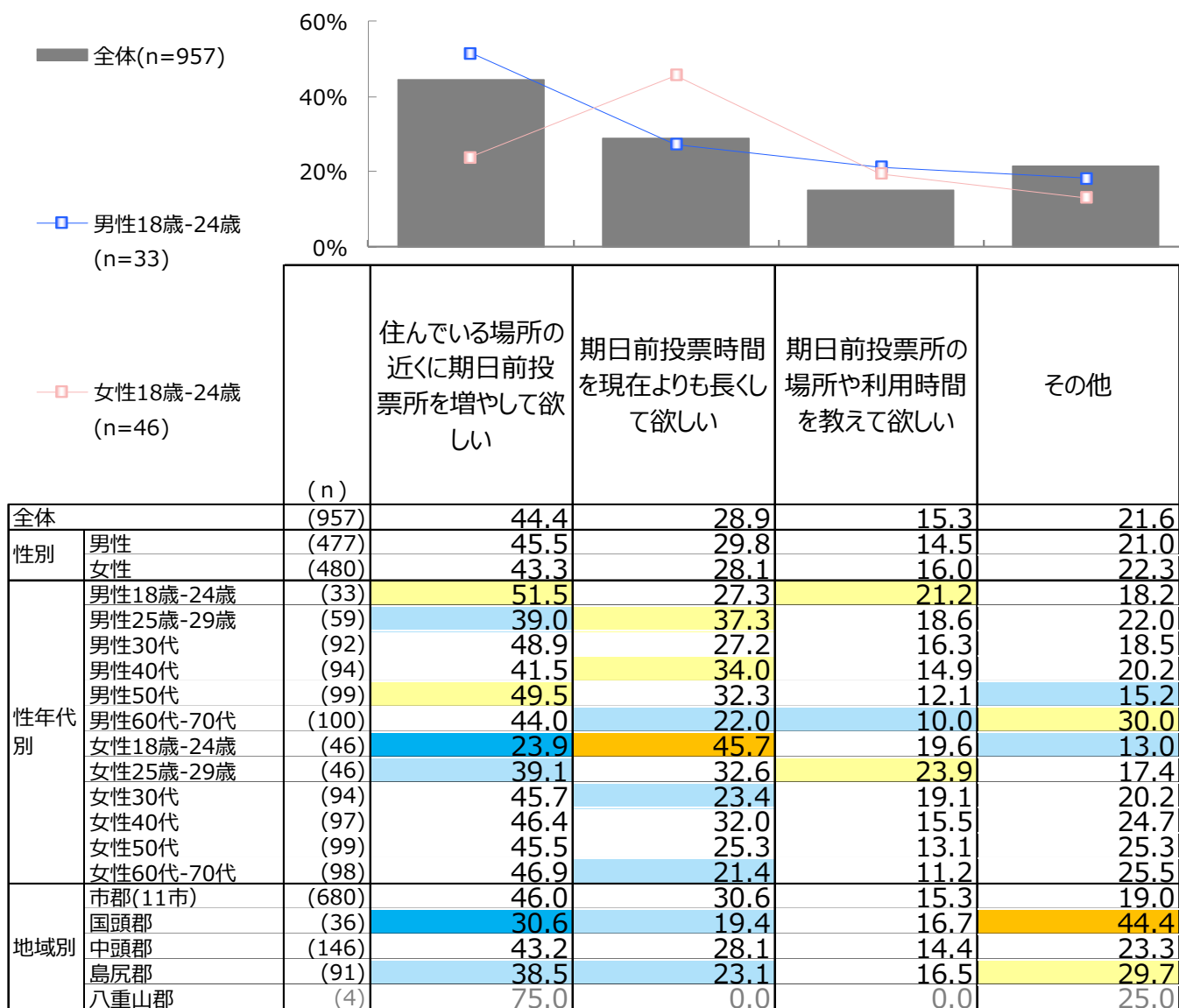
Q5. 期日前投票改善要望

全体では、「住んでいる場所の近くに期日前投票所を増やして欲しい」が4割半ばで最も高く、次いで「期日前投票時間を現在よりも長くして欲しい」が3割弱で続く。

若年層では、男性18歳-24歳で「住んでいる場所の近くに期日前投票所を増やして欲しい」「期日前投票所の場所や利用時間を教えて欲しい」、女性18歳-24歳で「期日前投票時間を現在よりも長くして欲しい」が全体と比較して高い。

Q5.期日前投票について、改善して欲しいことはありますか。(いくつでも) 【MA】

対象：期日前投票認知者



は全体より10ポイント、
は全体より10ポイント、

は全体より5ポイント以上高いセル
は全体より5ポイント以上低いセル

※「全体」スコアで降順ソート

* グレー表記はベースがn=29以下のため参考値



Q7. 選挙啓発広報：見聞きしたものの

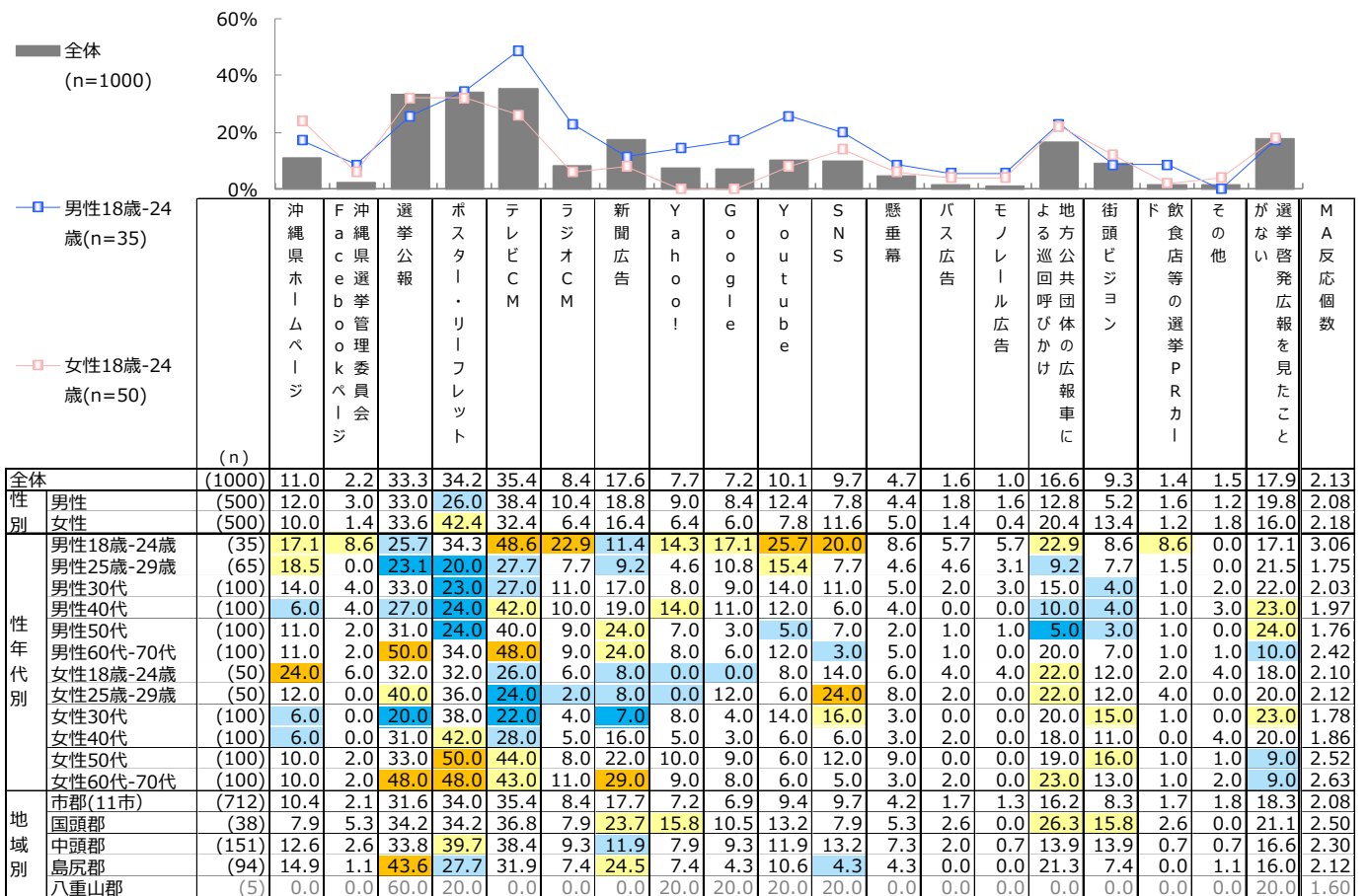
全体では、「テレビCM」が3割半ばで最も高く、次いで「ポスター・リーフレット」「選挙公報」が僅差で続く。

性別では、女性で「ポスター・リーフレット」が全体と比較して高い。
男女若年層では、男性18歳-24歳で「テレビCM」「ラジオCM」「Youtube」「SNS」、女性18歳-24歳で「沖縄県ホームページ」が全体と比較して10pt以上高い。

地域別では、島尻郡で「選挙公報」が全体と比較して10pt以上高い。

Q7.選挙啓発広報について、見たり聞いたりしたものを全て教えてください。（いくつでも）
【MA】

対象：全員



は全体より10ポイント、は全体より5ポイント以上高いセル
は全体より10ポイント、は全体より5ポイント以上低いセル
* グレー表記はベースがn=29以下のため参考値