

V 保健所における母子保健事業

1. 家庭訪問指導状況

(表5-1)

種別	保健所	平成21年度							平成22年度						
		総数	北部保健所	中部保健所	中央保健所	南部保健所	宮古保健所	八重山保健所	総数	北部保健所	中部保健所	中央保健所	南部保健所	宮古保健所	八重山保健所
妊産婦	実人員	351	26	110	60	106	11	38	350	22	138	80	80	11	19
	延人員	429	29	140	77	110	11	62	455	37	162	93	124	13	26
新生児 (未熟児を除く)	実人員	11	0	1	0	1	3	6	57	1	4	1	41	0	10
	延人員	15	0	1	0	1	3	10	58	1	4	2	41	0	10
未熟児	実人員	371	52	138	68	71	7	35	406	39	140	99	90	16	22
	延人員	564	101	172	93	125	7	66	625	63	185	153	134	18	72
乳児 (新生児・未熟児を除く)	実人員	30	7	10	4	2	0	7	28	4	13	6	0	1	4
	延人員	54	13	13	8	2	0	18	44	8	19	8	0	1	8
幼児	実人員	25	1	19	4	0	0	1	45	8	26	7	0	0	4
	延人員	35	1	28	5	0	0	1	66	8	44	9	0	0	5
長期療養児	実人員	85	14	29	14	23	0	5	104	11	46	23	16	0	8
	延人員	168	24	78	26	31	0	9	196	15	84	48	23	0	26
その他	実人員	63	19	3	1	32	2	6	81	5	46	1	19	3	7
	延人員	102	34	3	1	45	5	14	103	7	51	3	19	3	20
計	実人員	936	119	310	151	235	23	98	1,071	90	413	217	246	31	74
	延人員	1,367	202	435	210	314	26	180	1,547	139	549	316	341	35	167

資料:平成21・22年度地域保健・健康増進事業報告より

(表5-2)

2. 先天代謝異常検査等実施状況

年度	事業開始年		先天代謝異常検査				クレチン症検査				先天性副腎過形成症検査				神経芽細胞腫検査												
	出生数	再検査数	検査件数	実施率	再検査数	患者数	検査件数	実施率	再検査数	患者数	検査件数	実施率	再検査数	患者数	検査件数	実施率	再検査数	患者数	検査件数	実施率	再検査数	患者数	検査件数	実施率	再検査数	患者数	
H6	17,377	18,369	18,369	105.7	38	フェニルケトン尿症 ガラクトース血症	4	18,369	105.7	359	3	18,369	105.7	16	1	11,379	105.7	34	3	1	11,379	105.7	34	3	1		
7	16,751	17,504	17,504	104.5	19		0	17,504	104.5	365	9	17,504	104.5	34	3	11,725	104.5	75	3	2	11,725	104.5	75	3	2		
8	17,064	18,004	18,004	105.5	16		0	18,004	105.5	335	7	18,004	105.5	35	1	11,895	105.5	209	1	1	11,895	105.5	209	1	1		
9	16,614	17,313	17,313	104.2	18	ガラクトース血症	1	17,313	104.2	321	11	17,313	104.2	39	1	11,990	104.2	195	2	2	11,990	104.2	195	2	2		
10	16,928	17,683	17,683	104.5	25		0	17,683	104.5	380	14	17,683	104.5	32	6	11,805	104.5	315	6	4	11,805	104.5	315	6	4		
11	16,680	17,609	17,609	105.6	24		0	17,609	105.6	342	9	17,609	105.6	44	0	11,925	105.6	418	17	5	11,925	105.6	418	17	5		
12	16,773	17,576	17,576	104.8	43	ガラクトース血症	1	17,802	106.1	289	6	17,587	104.9	54	2	11,525	104.9	548	11	0	11,525	104.9	548	11	0		
13	17,169	17,670	17,670	102.9	35		0	17,670	102.9	420	9	17,670	102.9	81	0	12,300	102.9	550	16	0	12,300	102.9	550	16	0		
14	16,571	17,160	17,160	103.6	21	ガラクトース血症	1	17,160	103.6	324	6	17,160	103.6	111	1	11,811	103.6	245	9	5	11,811	103.6	245	9	5		
15	16,303	17,031	17,031	104.5	61	ガラクトース血症	2	17,257	105.9	287	15	17,070	104.7	100	6	9,214	104.7	355	8	5	9,214	104.7	355	8	5		
16	16,362	17,077	17,077	104.4	53	フェニルケトン ホモシチン尿症	2	17,077	104.4	242	6	17,077	104.4	25	2												
17	16,115	16,721	16,721	103.8	54	ガラクトース	2	16,721	103.8	331	9	16,721	103.8	36	0												
18	16,483	17,156	17,156	104.1	61	フェニルケトン 先天性甲状腺機能低下症	2	17,156	104.1	371	10	17,156	104.1	27	0												
19	16,588	17,305	17,305	104.3	51	フェニルケトン尿症	1	17,305	104.3	382	11	17,305	104.3	27	1												
20	16,736	17,601	17,601	105.2	51		0	17,601	105.2	265	8	17,601	105.2	21	0												
21	16,744	17,351	17,351	103.3	60		0	17,351	103.3	306	18	17,351	103.3	24	1												
22	17,205	17,887	17,887	104.0	76	ガラクトース	1	17,887	104.0	352	16	17,887	104.0	20	2												

休止

3.妊娠高血圧症候群(妊娠中毒症)等療養援護費支給状況

* 妊娠高血圧症候群(妊娠中毒症)等療養援護費

妊娠高血圧症候群等にかかり7日以上入院した妊産婦に対し、所得階層に応じて医療費の一部を支給する。申請は各保健所で行う

(表5-3)

年度	支給件数	入院延日数	疾病分類		
			妊娠高血圧症候群	糖尿病	妊娠高血圧症その他合併症
平成8	13	221	11	1	1
9	20	318	17	2	1
10	20	335	20	—	—
11	7	111	4	1	2
12	12	177	12	—	—
13	10	158	6	2	2
14	9	134	5	1	3
15	7	104	6	—	1
16	8	142	5	1	2
17	12	184	7	5	0
18	4	41	3	0	1
19	11	156	8	0	3
20	9	90	8	1	0
21	10	142	8	0	2
22	8	123	5	0	3

4.平成22年度保健所別

妊娠高血圧症候群(妊娠中毒症)等療養援護費支給状況

(表5-4)

項目 保健所	支給件数	世帯階層区分				疾病名		
		A	B	C	D	妊娠高血圧症	糖尿病	その他合併症
北部保健所	0							
中部保健所	3		1	1	1	2		1
中央保健所	5	1	3		1	3		2
南部保健所	0							
宮古保健所	0							
八重山保健所	0							
計	8	1	4	1	2	5	0	3

※世帯階層区分 A:生活保護世帯

B:市町村民税非課税世帯

C:所得税非課税世帯

D:所得税課税世帯の所得税年額15,000円以下の世帯

未熟児養育医療

出生体重が2000g以下の赤ちゃん又は生活力が特に薄弱なため入院を必要とする未熟児に対して、指定医療機関における医療費を公費で負担する制度で、所得に応じて一部自己負担がある。

申請は、各保健所にて行う。

5. 養育医療受診券保健所別交付状況

(表5-5)

年度 保健所別	8	9	10	11	12	13	14	15	16	17	18	19	20	21	22
総数	494	446	467	495	469	491	423	399	462	405	460	507	520	481	514
北部	43	29	30	39	45	50	43	29	38	31	33	36	47	33	38
中部	157	184	174	179	188	196	174	160	178	146	182	213	197	197	186
中央	96	73	92	126	110	128	93	105	121	117	128	107	144	129	148
南部	152	124	129	109	72	83	73	73	90	71	76	109	89	86	90
宮古	23	18	20	19	23	18	20	12	14	22	20	13	16	15	38
八重山	23	18	22	23	31	16	20	20	21	18	21	29	27	21	14

6. 養育医療受診券体重別交付状況

(表5-6)

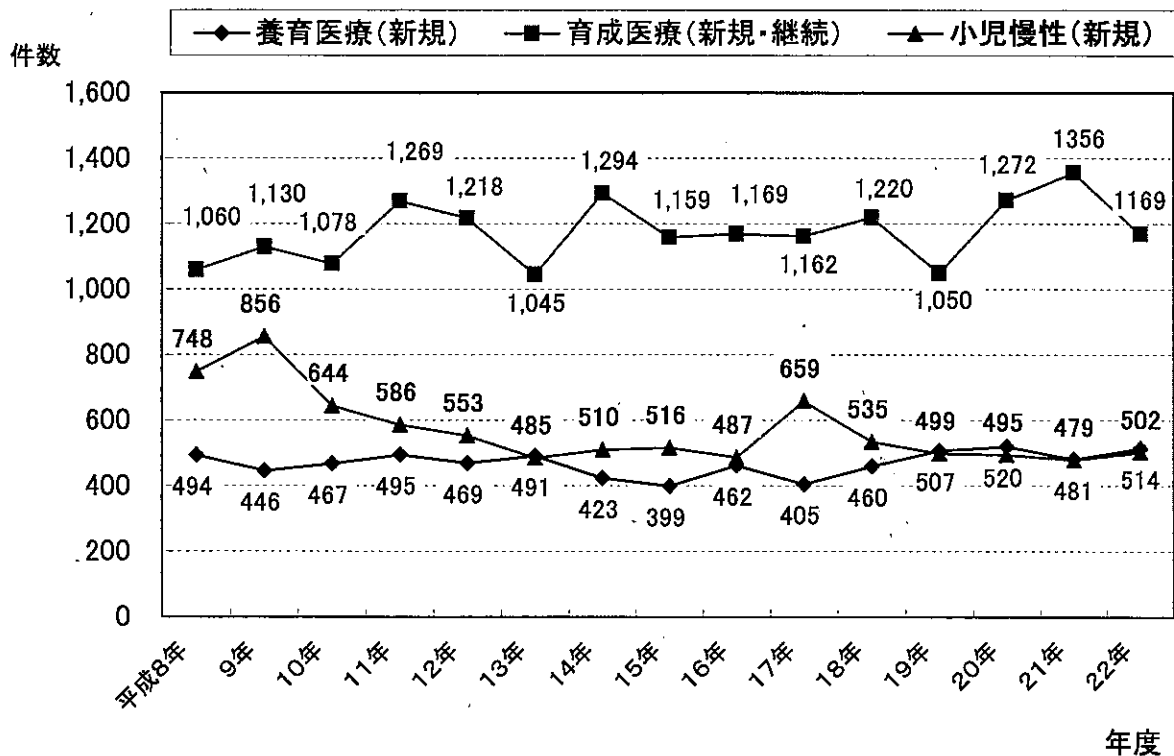
年度 体重別	8	9	10	11	12	13	14	15	16	17	18	19	20	21	22
総数	497	446	467	495	469	491	423	399	462	405	460	507	520	481	514
1,000g以下	58	56	68	54	58	81	46	59	66	53	48	61	63	66	67
1,001~1,500g	101	100	106	123	112	108	113	96	115	120	110	122	119	113	84
1,501~2,000g	219	205	216	245	227	243	211	205	235	196	243	250	244	226	280
2,001~2,500g	74	58	52	56	60	46	38	34	40	31	51	59	67	63	66
2,501g以上	45	27	25	17	12	13	15	5	6	5	8	15	27	13	17

7. 養育医療給付状況

(表5-7)

年 度	実 人 員	延 件 数	延 日 数
平成8年	529	1,173	21,597
9年	499	1,175	22,671
10年	488	1,143	22,343
11年	515	1,217	22,979
12年	504	1,144	21,467
13年	529	1,279	23,887
14年	438	1,134	21,304
15年	410	1,033	19,442
16年	469	1,125	21,223
17年	424	1,177	21,943
18年	468	1,161	21,143
19年	519	1,318	24,459
20年	525	1,308	24,297
21年	492	1,284	23,869
22年	521	1,319	24,074

8. 医療券交付の年次推移 (図5-1)



育成医療

身体に障害のある18歳未満の児童に対する治療費の公費負担制度で、比較的短期間に治療できる障害者に対して、指定医療機関において必要な医療を給付する。

所得に応じ一部自己負担があり、申請は、各保健所で行う。

障害区分：①肢体不自由②視覚障害③聴覚・平衡機能障害④音声・言語・咀嚼機能障害
⑤内臓障害（心臓・内臓等）⑥免疫機能障害

9. 育成医療受診券交付状況(年度別)

(表5-8)

障害別	9年	10年	11年	12年	13年	14年	15年	16年	17年	18年	19年	20年	21年	22年
計	1,130	1,078	1,269	1,218	1,045	1,294	1,301	1,223	1,162	1,220	1,050	1,272	1,356	1,169
肢体不自由	182	138	167	151	123	182	206	173	153	194	187	251	256	236
視覚障害	38	61	78	87	74	62	70	71	118	75	39	71	83	60
聴覚平衡機能障害	57	47	35	47	41	82	79	73	54	53	62	83	77	82
音声言語機能障害	189	180	195	190	179	176	172	177	170	267	196	211	255	218
内臓障害	664 (87)	652 (89)	794 (107)	743 (100)	628 (110)	792 (108)	774 (131)	729 (125)	667 (115)	631 (127)	566 (162)	656 (178)	685 (201)	573 (158)

※()は心疾患で再掲

平成9年度以降は、申請件数が1,000件以上で平成22年度は、平成21年度より187件の減となっている。申請件数の中では、内臓障害が573件で全体の約49%を占めている。

10. 育成医療受診券保健所別交付状況

(表5-9)

保健所名	障害別	計	肢体不自由	視覚障害	聴覚平衡機能障害	音声言語障害	内臓障害		
							心臓障害	腎臓障害	その他
計		1,169	236	60	82	218	158	8	407
北部福祉保健所		72	18	5	9	13	7	0	20
中部福祉保健所		415	80	24	26	86	64	3	132
中央保健所		346	65	12	24	64	56	4	121
南部福祉保健所		277	59	15	21	46	22	1	113
宮古福祉保健所		35	5	3	2	7	6	0	12
八重山福祉保健所		24	9	1	0	2	3	0	9

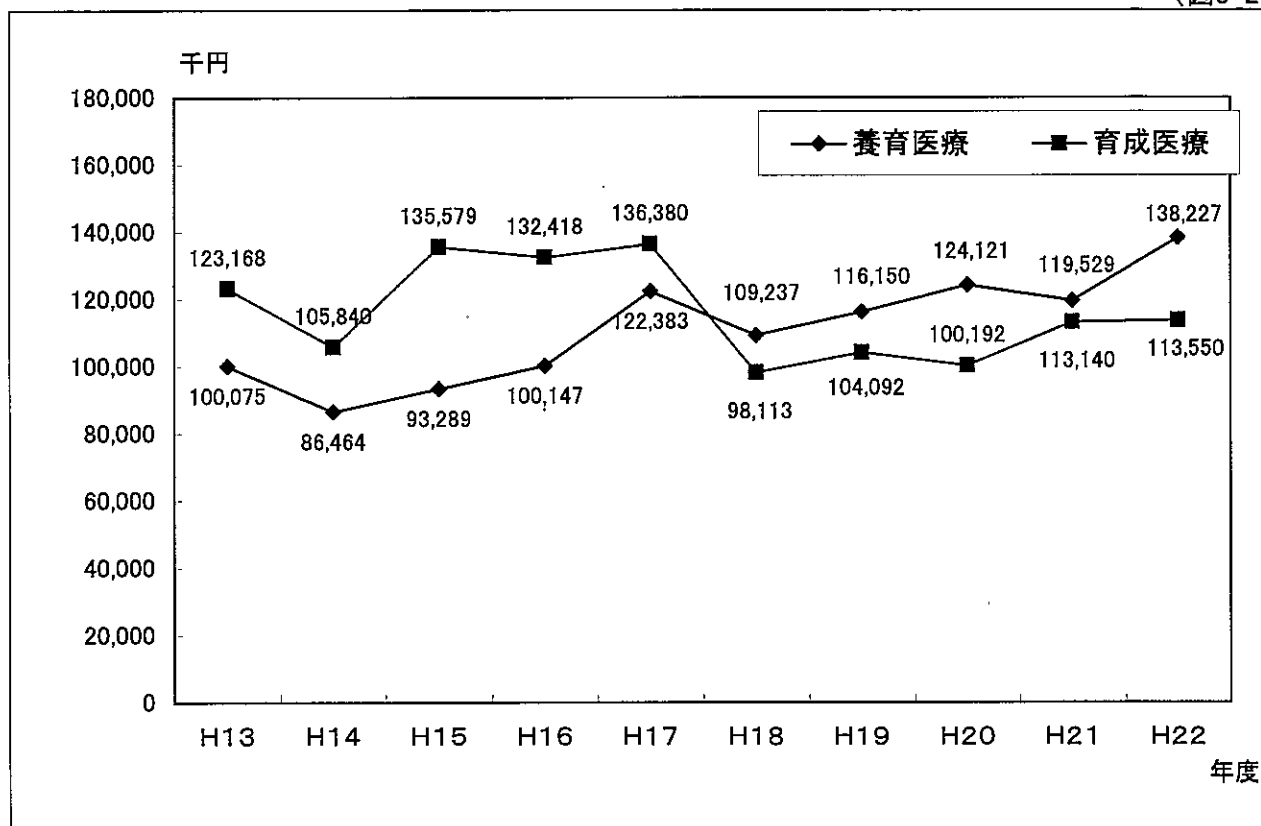
11. 育成医療給付状況

(表5-10)

対象疾患名	実人員(人)			延件数(件)			延日数(日)		
	計	入院	外来	計	入院	外来	計	入院	外来
計	1,951	939	1,012	2,979	1,278	1,701	16,651	12,520	4,131
肢体不自由	393	191	202	837	288	549	4,110	3,172	938
視覚障害	112	56	56	217	70	147	562	268	294
聴覚障害平衡機能障害	157	79	78	291	114	177	1,359	935	424
音声言語機能障害	319	123	196	191	92	99	2,838	1,619	1,219
心臓障害	237	120	117	341	198	143	2,746	2,449	297
腎臓障害	12	6	6	31	18	13	376	353	23
その他の内臓障害	721	364	357	1,071	498	573	4,660	3,724	936

12. 養育医療・育成医療年度別公費負担額の推移

(図5-2)



13. 小児慢性特定疾患治療研究事業医療受給券新規交付状況 (実人員)

(表5-11)

年度 対象疾患名	10年	11年	12年	13年	14年	15年	16年	17年	18年	19年	20年	21年	22年
総数	644	586	553	485	510	516	487	659	535	499	495	479	502
悪性新生物	93	59	54	51	55	53	64	53	47	47	54	39	36
慢性腎疾患	80	74	60	60	55	62	42	74	41	38	41	36	35
慢性呼吸器疾患	86	86	58	29	30	31	30	78	55	36	41	33	39
慢性心疾患	86	77	109	81	77	75	72	156	95	95	107	107	111
内分泌疾患	165 (21)	156 (23)	151 (16)	137 (15)	140 (17)	174 (17)	179	158 (18)	159 (38)	169 (2)	160 (19)	169 (29)	203 (34)
膠原病	35	40	27	35	39	37	18	45	60	50	36	32	25
糖尿病	23	21	24	25	31	32	22	30	15	17	12	16	8
先天性代謝異常	22	17	13	20	26	11	20	20	12	13	12	8	14
血友病等血液疾患	35	46	41	34	44	32	35	17	22	17	11	13	14
神経・筋疾患	19	10	16	13	13	9	5	22	24	12	15	16	17
慢性消化器疾患								6	5	5	6	10	0

* ()はクレチン症(先天性甲状腺機能低下症)で再掲

14. 保健所別小児慢性特定疾患医療受給者証新規交付状況

(表5-12)

対象疾患名 保健所名	計	悪性新生物	慢性腎疾患	慢性呼吸器疾患	慢性心疾患	内分泌疾患	膠原病	糖尿病	先天性代謝異常	血友病等血液疾患	神経・筋疾患	慢性消化器疾患
計	502	36	35	39	111	203	25	8	14	14	17	0
北部保健所	24	4	2	1	5	11	0	0	0	0	1	0
中部保健所	181	18	13	14	40	67	11	2	7	6	3	0
中央保健所	169	9	13	14	31	79	6	3	3	6	5	0
南部保健所	98	2	6	10	27	36	5	2	2	0	8	0
宮古保健所	11	1	0	0	2	5	0	0	1	2	0	0
八重山保健所	19	2	1	0	6	5	3	1	1	0	0	0

15. 小児慢性特定疾患医療給付状況

(表5-13)

対象疾患名		実人員 (人)	延件数 (件)
計		2,245	18,029
悪性新生物	入院	100	350
	通院	106	1,117
慢性腎疾患	入院	74	120
	通院	113	1,590
慢性呼吸器疾患	入院	101	194
	通院	50	1,556
慢性心疾患	入院	170	292
	通院	211	2,778
内分泌疾患	入院	30	46
	通院	867	6,227
(再掲) 成長ホルモン分泌不全性低身長症	入院	(6)	(9)
	通院	(312)	(3,187)
膠原病	入院	24	36
	通院	48	444
糖尿病	入院	16	10
	通院	78	856
先天性代謝異常	入院	33	86
	通院	47	588
血友病等血液・免疫疾患	入院	27	43
	通院	38	410
神経・筋疾患	入院	36	98
	通院	42	901
慢性消化器疾患	入院	14	21
	通院	20	266

16. 特定不妊治療費助成事業の実績

1 目的

特定不妊治療（体外受精および顕微授精）に要する経費の一部を助成することにより、子どもを望む夫婦の経済的負担の軽減を図る。

2 助成実績

(表5-14)

年度	助成組数	助成件数	助成額 (千円)	助成内容
H17	194	194	19,117	1回10万円まで 年1回、通算2年間
H18	350	350	34,593	1回10万円まで 年1回、通算5年間
H19	394	588	55,839	1回10万円まで 年2回、通算5年間
H20	417	655	60,382	1回10万円まで 年2回、通算5年間
H21	582	1,023	115,050	1回15万円まで 年2回、通算5年間
H22	589	894	114,247	1回15万円まで 年2回、通算5年間

※指定医療機関は、①ウィメンズクリニック糸数、②上村病院、③豊見城中央病院、
④やびく産婦人科・小児科、⑤琉球大学医学部附属病院、
⑥アドベンチストメディカルセンター、⑦アルバ沖縄クリニック
の7医療機関。

3 申請状況

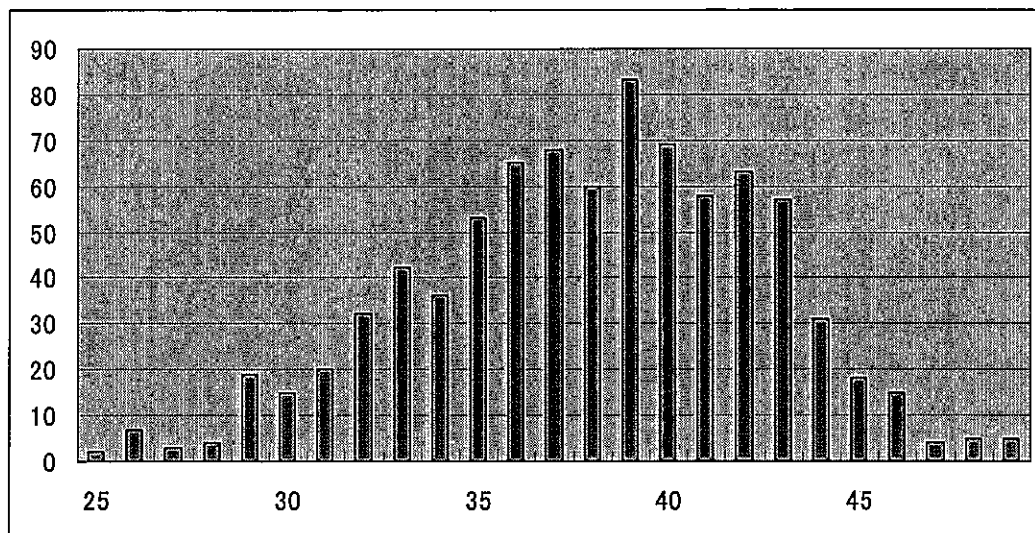
(1) 申請者の状況

(表5-15)

	H22	H21
平均年齢	夫(39.7歳) 妻(37.9歳)	夫(39.7歳) 妻(37.8歳)
平均治療費(申請額)	220,606円	201,233円
平均助成額(交付決定額)	127,223円	112,783円

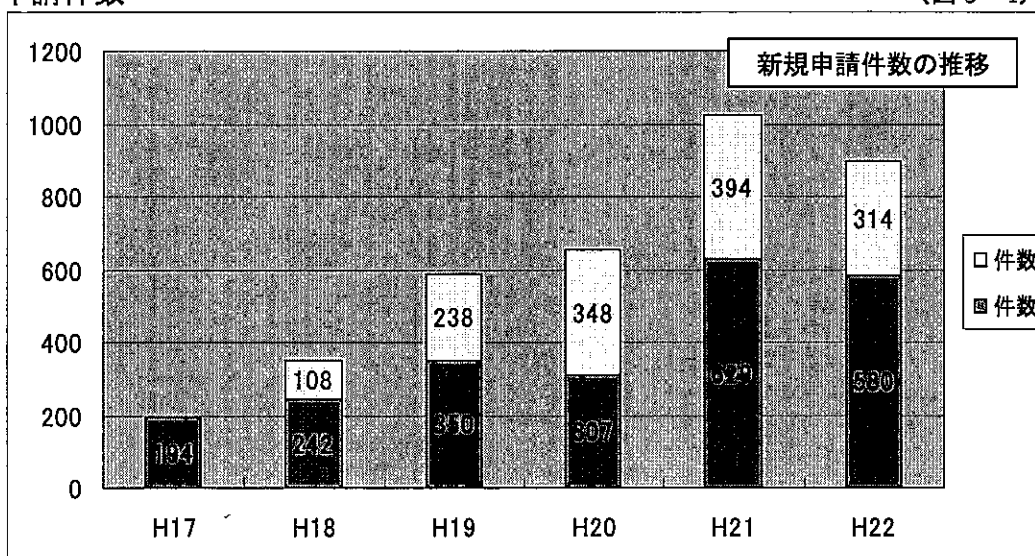
(2) 申請者(妻)の年齢分布

(図5-3)



(3) 申請件数

(図5-4)



(4) 特定不妊治療実績(指定医療機関集計)

(表5-16)

年度	患者総数	治療周期総数	採卵回数	移植総数	妊娠数	
H17	482	689	636	370	59	
H18	535	784	727	384	81	
H19	580	902	786	471	101	
H20	602	830	748	436	85	
H21	(新鮮胚)	515	779	691	280	48
	(凍結胚)	499	855	—	742	134
H22	(新鮮胚)	843	1,224	1,116	414	72
	(凍結胚)	630	1,065	—	987	199

※指定医療機関からの報告に基づき集計(暦年)。