

## IV 市町村母子保健

# 1. 市町村の世帯数及び人口

(表28)

保健所名	市町村名	世帯数 (世帯)	人 口		
			総数	男	女
<b>沖 縄 県</b>		<b>516,727</b>	<b>1,377,708</b>	<b>674,578</b>	<b>703,130</b>
<b>北 部 福 祉 保 健 所</b>		<b>40,065</b>	<b>102,511</b>	<b>51,512</b>	<b>50,999</b>
	名 護 市	24,249	60,734	30,467	30,267
	国 頭 村	2,178	5,318	2,661	2,657
	大 宜 味 村	1,296	3,269	1,676	1,593
	東 宜 味 村	741	1,772	964	808
	今 帰 仁 村	3,346	9,412	4,686	4,726
	本 部 町	5,045	14,069	7,025	7,044
	伊 江 村	1,923	4,892	2,455	2,437
	伊 平 屋 村	581	1,416	706	710
	伊 是 名 村	706	1,629	872	757
<b>中 部 福 祉 保 健 所</b>		<b>171,638</b>	<b>471,923</b>	<b>230,687</b>	<b>241,236</b>
	宜 野 湾 市	36,508	91,664	44,550	47,114
	沖 縄 市	47,537	129,051	62,205	66,846
	う る ま 市	39,325	114,259	56,693	57,566
	恩 納 村	3,713	9,730	4,877	4,853
	宜 野 座 村	1,806	5,201	2,583	2,618
	金 武 町	4,419	10,849	5,314	5,535
	読 谷 村	12,450	37,714	18,648	19,066
	嘉 手 納 町	4,803	13,589	6,590	6,999
	北 谷 町	9,922	27,227	13,129	14,098
	北 中 城 村	5,280	15,878	7,677	8,201
	中 城 村	5,875	16,761	8,421	8,340
<b>中 央 保 健 所</b>		<b>174,415</b>	<b>435,820</b>	<b>210,900</b>	<b>224,920</b>
	那 覇 市	127,718	313,569	150,520	163,049
	浦 添 市	40,658	108,348	52,971	55,377
	渡 嘉 敷 村	400	787	417	370
	座 間 味 村	505	1,006	512	494
	粟 国 村	414	878	467	411
	渡 名 喜 村	288	487	305	182
	南 大 東 村	659	1,419	785	634
	北 大 東 村	298	573	339	234
	久 米 島 町	3,475	8,753	4,584	4,169
<b>南 部 福 祉 保 健 所</b>		<b>86,491</b>	<b>261,284</b>	<b>129,085</b>	<b>132,199</b>
	糸 満 市	18,923	56,327	28,053	28,274
	豊 見 城 市	18,751	55,361	26,967	28,394
	西 原 町	11,952	34,441	17,136	17,305
	南 城 市	12,158	39,420	19,779	19,641
	八 重 瀬 町	8,167	25,525	12,549	12,976
	与 那 原 町	5,412	15,393	7,400	7,993
	南 風 原 町	11,128	34,817	17,201	17,616
<b>宮 古 福 祉 保 健 所</b>		<b>21,894</b>	<b>53,626</b>	<b>26,323</b>	<b>27,303</b>
	宮 古 島 市	21,405	52,352	25,635	26,717
	多 良 間 村	489	1,274	688	586
<b>八 重 山 福 祉 保 健 所</b>		<b>22,224</b>	<b>52,544</b>	<b>26,071</b>	<b>26,473</b>
	石 垣 市	19,221	46,657	23,051	23,606
	竹 富 町	2,206	4,175	2,135	2,040
	与 那 国 町	797	1,712	885	827

注)人口は、平成20年10月1日現在推計人口(総人口)である。

資料:第52回沖縄県統計年鑑(県統計課)

## 2. 市町村別、保健所別妊娠届出状況

(表29)

項目 保健所 市町村	妊娠届出 総数	妊 娠 週 数 ( 月 ) 数									
		満11週以内 (第3月以内)		満12週～19週 (第4月～第5月)		満20週～27週 (第6月～第7月)		満28週以上 (第8月以上)		不 詳	
		数	率	数	率	数	率	数	率	数	率
<b>全国総数</b>	<b>1,150,660</b>	<b>898,390</b>	<b>78.1</b>	<b>220,597</b>	<b>19.2</b>	<b>14,650</b>	<b>1.3</b>	<b>8,413</b>	<b>0.7</b>	<b>8,610</b>	<b>0.7</b>
<b>沖縄県総数</b>	<b>17,030</b>	<b>12,858</b>	<b>75.5</b>	<b>3,594</b>	<b>21.1</b>	<b>374</b>	<b>2.2</b>	<b>155</b>	<b>0.9</b>	<b>49</b>	<b>0.3</b>
<b>北部保健所</b>	<b>1,122</b>	<b>820</b>	<b>73.1</b>	<b>259</b>	<b>23.1</b>	<b>31</b>	<b>2.8</b>	<b>7</b>	<b>0.6</b>	<b>5</b>	<b>0.4</b>
国頭村	45	29	64.4	16	35.6	-	-	-	-	-	-
大宜味村	19	16	84.2	2	10.5	1	5.3	-	-	-	-
東村	6	6	100.0	-	-	-	-	-	-	-	-
今帰仁村	90	67	74.4	22	24.4	-	-	1	1.1	-	-
本部町	133	98	73.7	30	22.6	2	1.5	3	2.3	-	-
名護市	769	562	73.1	173	22.5	27	3.5	3	0.4	4	0.5
伊江村	29	26	89.7	2	6.9	1	3.4	-	-	-	-
伊平屋村	18	10	55.6	8	44.4	-	-	-	-	-	-
伊是名村	13	6	46.2	6	46.2	-	-	-	-	1	7.7
<b>中部保健所</b>	<b>5,982</b>	<b>4,521</b>	<b>75.6</b>	<b>1,258</b>	<b>21.0</b>	<b>139</b>	<b>2.3</b>	<b>59</b>	<b>1.0</b>	<b>5</b>	<b>0.1</b>
恩納村	114	100	87.7	10	8.8	2	1.8	-	-	2	1.8
宜野座村	68	58	85.3	8	11.8	1	1.5	-	-	1	1.5
金武町	128	106	82.8	13	10.2	6	4.7	3	2.3	-	-
うるま市	1,420	1,095	77.1	261	18.4	47	3.3	17	1.2	-	-
沖縄市	1,749	1,269	72.6	422	24.1	40	2.3	16	0.9	2	0.1
読谷村	442	315	71.3	110	24.9	8	1.8	9	2.0	-	-
嘉手納町	144	108	75.0	31	21.5	5	3.5	-	-	-	-
北谷町	334	262	78.4	60	18.0	8	2.4	4	1.2	-	-
北中城村	165	119	72.1	42	25.5	3	1.8	1	0.6	-	-
中城村	175	137	78.3	36	20.6	1	0.6	1	0.6	-	-
宜野湾市	1,243	952	76.6	265	21.3	18	1.4	8	0.6	-	-
<b>中央保健所</b>	<b>5,296</b>	<b>4,037</b>	<b>76.2</b>	<b>1,074</b>	<b>20.3</b>	<b>103</b>	<b>1.9</b>	<b>45</b>	<b>0.8</b>	<b>37</b>	<b>0.7</b>
那覇市	3,599	2,815	78.2	645	17.9	68	1.9	34	0.9	37	1.0
浦添市	1,564	1,116	71.4	405	25.9	32	2.0	11	0.7	-	-
久米島町	90	74	82.2	14	15.6	2	2.2	-	-	-	-
渡嘉敷村	8	7	87.5	1	12.5	-	-	-	-	-	-
座間味村	14	12	85.7	2	14.3	-	-	-	-	-	-
粟国村	4	3	75.0	1	25.0	-	-	-	-	-	-
渡名喜村	2	-	-	1	50.0	1	50.0	-	-	-	-
南大東村	11	6	54.5	5	45.5	-	-	-	-	-	-
北大東村	4	4	100.0	-	-	-	-	-	-	-	-
<b>南部保健所</b>	<b>3,301</b>	<b>2,572</b>	<b>77.9</b>	<b>636</b>	<b>19.3</b>	<b>68</b>	<b>2.1</b>	<b>23</b>	<b>0.7</b>	<b>2</b>	<b>0.1</b>
西原町	399	312	78.2	76	19.0	8	2.0	3	0.8	-	-
豊見城市	839	666	79.4	152	18.1	15	1.8	6	0.7	-	-
糸満市	718	572	79.7	132	18.4	10	1.4	4	0.6	-	-
南城市	381	271	71.1	88	23.1	15	3.9	5	1.3	2	0.5
与那原町	176	129	73.3	42	23.9	5	2.8	-	-	-	-
八重瀬町	285	228	80.0	53	18.6	4	1.4	-	-	-	-
南風原町	503	394	78.3	93	18.5	11	2.2	5	1.0	-	-
<b>宮古保健所</b>	<b>556</b>	<b>419</b>	<b>75.4</b>	<b>113</b>	<b>20.3</b>	<b>14</b>	<b>2.5</b>	<b>10</b>	<b>1.8</b>	<b>-</b>	<b>-</b>
宮古島市	543	410	75.5	109	20.1	14	2.6	10	1.8	-	-
多良間村	13	9	69.2	4	30.8	-	-	-	-	-	-
<b>八重山保健所</b>	<b>773</b>	<b>489</b>	<b>63.3</b>	<b>254</b>	<b>32.9</b>	<b>19</b>	<b>2.5</b>	<b>11</b>	<b>1.4</b>	<b>-</b>	<b>-</b>
石垣市	698	440	63.0	228	32.7	19	2.7	11	1.6	-	-
竹富町	61	37	60.7	24	39.3	-	-	-	-	-	-
与那国町	14	12	85.7	2	14.3	-	-	-	-	-	-

### 3. 年次別母子健康手帳交付状況

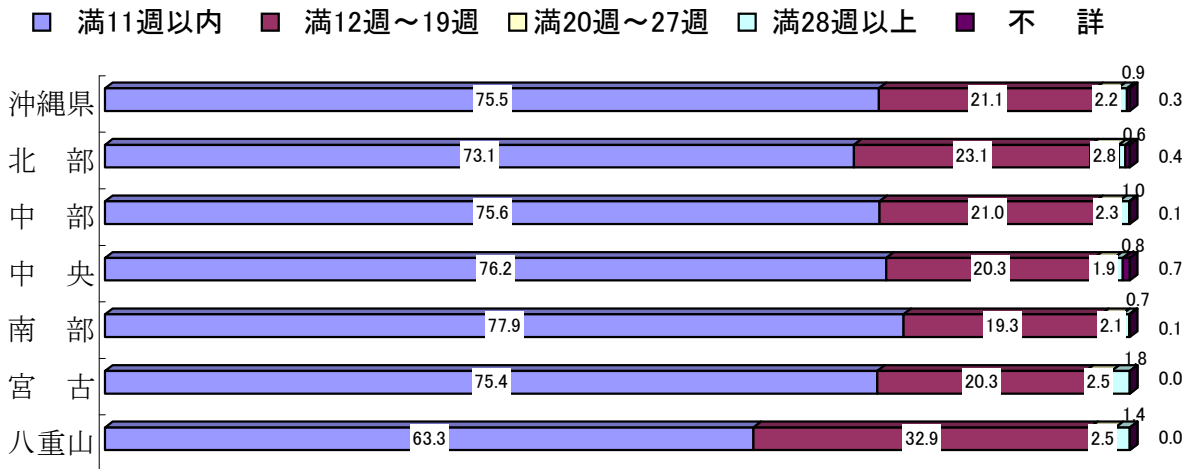
(表30)

年	総交付数	妊娠届出総数	妊娠週数(月)数										出生後交付		双胎以上の出生後交付 (再掲)		外国人への交付		
			満11週以内 (第3月以内)		満12週～19週 (第4月～第5月)		満20週～27週 (第6月～第7月)		満28週以上 (第8月以上)		不詳								
			数	率	数	率	数	率	数	率	数	率	数	率	数	率	数	率	
昭和55年	20,577	20,293	6,750	33.3	10,181	50.2	2,374	11.7	869	4.3	119	0.6	284	1.3					
56年	20,711	20,458	7,336	35.9	10,029	49.0	2,248	11.0	783	3.8	62	0.3	253	1.2					
57年	20,877	20,710	7,742	37.4	9,950	48.0	2,226	10.7	752	3.6	40	0.2	167	0.8					
58年	21,076	20,855	8,022	38.5	9,918	47.6	2,137	10.2	755	3.6	23	0.1	221	1.0					
59年	21,757	21,528	9,148	42.5	9,649	44.8	1,976	9.2	736	3.4	19	0.1	229	1.0					
60年	21,263	21,037	9,582	45.5	8,947	42.5	1,695	8.1	755	3.6	58	0.3	226	1.0					
61年	20,846	20,657	10,019	48.5	8,399	40.7	1,517	7.3	696	3.4	26	0.1	189	0.9					
62年	20,291	20,136	10,416	51.7	7,695	38.2	1,405	7.0	613	3.0	7	0.0	155	0.8					
63年	19,359	19,050	10,551	55.4	6,755	35.5	1,178	6.2	563	3.0	3	0.0	189	1.0					
平成元年	18,823	18,653	11,170	59.9	5,986	32.1	1,056	5.7	437	2.3	4	0.0	170	0.9					
2年	18,078	17,897	10,761	60.1	5,727	32.0	980	5.5	425	2.4	4	0.0	181	1.0					
3年	18,191	18,007	11,635	64.6	5,263	29.2	723	4.0	380	2.1	6	0.0	184	1.0					
4年	18,050	17,864	11,574	64.8	4,991	27.9	870	4.9	424	2.4	5	0.0	186	1.0					
5年	17,955	17,773	11,789	66.3	4,773	26.9	801	4.5	398	2.2	12	0.1	182	1.0					
6年	17,980	17,807	11,976	67.3	4,611	25.9	821	4.6	397	2.2	2	0.0	173	0.9					
7年	17,421	17,261	11,826	68.5	4,252	24.6	754	4.4	415	2.4	14	0.1	160	0.9					
8年	17,679	17,497	12,183	69.6	4,240	24.2	712	4.1	352	2.0	10	0.1	182	1.0					
9年	17,456	17,282	12,275	71.0	3,991	23.1	695	4.0	299	1.7	22	0.1	174	1.0					
10年	17,580	17,387	12,560	72.2	3,830	22.0	669	3.8	315	1.8	13	0.1	193	1.1					
11年	17,300	17,087	12,455	72.9	3,662	21.4	638	3.7	272	1.6	60	0.4	213	1.2					
12年	17,670	17,502	12,455	71.2	4,073	23.3	649	3.7	295	1.7	30	0.2	168	1.0					
13年	17,233	17,003	12,232	71.9	3,858	22.7	632	3.7	245	1.4	36	0.2	230	1.3					
14年	17,085	16,927	12,178	71.9	3,836	22.7	632	3.7	245	1.4	36	0.2	230	1.3					
15年	16,996	16,767	12,064	72.0	3,838	22.9	530	3.2	267	1.6	68	0.4	229	1.3			155	0.9	
16年	16,788	16,615	11,341	68.3	4,280	25.8	707	4.3	259	1.6	28	0.2	173	1.0			99	0.6	
17年	16,848	16,711	12,169	72.8	3,862	23.1	460	2.8	202	1.2	18	0.1	137	0.8			146	0.9	
18年	17,138	16,962	12,564	74.1	3,721	21.9	474	2.8	194	1.1	9	0.1	158	0.9			143	0.8	
19年	17,178	17,011	12,678	74.5	3,658	21.5	442	2.6	167	1.0	66	0.4	167	1.0			151	0.9	
20年	17,234	17,030	12,858	75.5	3,594	21.1	374	2.2	155	0.9	49	0.3	204	1.2	(136)	(0.8)	135	0.8	
20年	17,234	17,030	12,858	75.5	3,594	21.1	374	2.2	155	0.9	49	0.3	204	1.2	136	0.8	135	0.8	
再掲	19才以下	558	553	287	51.9	196	35.4	50	9.0	19	3.4	1	0.2	5	0.9	2	0.7	0	0.0
	35才以上	3,561	3,512	2,690	76.6	714	20.3	66	1.9	37	1.1	5	0.1	49	1.4	26	1.0	34	1.0

\* 双胎以上の交付は、出生前に2冊以上交付していても、2冊目以降は出生後交付に含まれている。  
 双胎以上の交付の再掲は平成20年度から集計を行った。  
 また、外国人への交付は平成15年度から集計を行った。

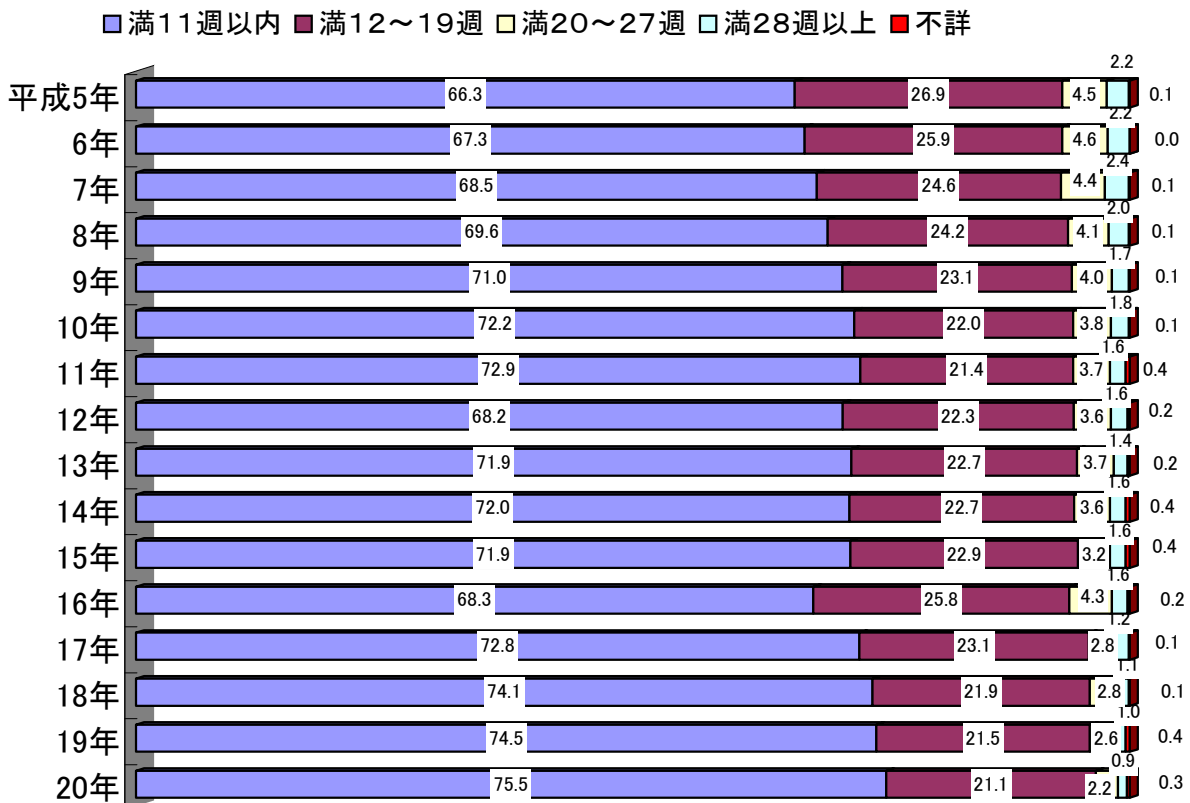
#### 4. 保健所別妊娠届出状況

(図10)



#### 5. 妊娠届出の年次推移

(図11)



## 6. 市町村母子保健事業

母子保健の向上を図るには、各種の母子保健対策を効率的に実施することが肝要で、特に住民に密着した市町村段階で充実・強化することがより必要である。このような主旨に沿って昭和52年度からメニュー事業として実施されてきた各種母子保健事業が整理統合され、平成2年度には新たに地域母子保健特別モデル事業、平成3年度には思春期における保健・福祉体験学習事業、乳幼児健全発達支援相談指導事業が追加された。

平成7年度には、これらの事業が保健と福祉の両面から子どもが健やかに生まれ育つ環境づくりの基盤整備を総合的に推進するために「子どもにやさしい街づくり事業」として統合され、平成9年度には育児等健康支援事業（児童環境づくり基盤整備事業）へ名称を変更。さらに子どもの心の健康づくり対策事業が加わった。

1歳6か月児健康診査は、昭和52年度に市町村事業として全国的に実施される運びとなったが、本県においては、諸般の事情で昭和53年度から実施している。

妊産婦・乳幼児の保健指導、健康診査、新生児の訪問指導等については、母子保健法の一部改正に伴い、平成9年度より住民により密着した行政として一層その効果が期待できるように配意され、市町村長が行うべき事業となった。

また、市町村母子保健事業に係る国庫補助金は、平成17年度から次世代育成支援対策交付金に一部移行している。

以下は、平成20年度に市町村で行われている母子保健事業についてまとめたものである。

(表31)

取組内容		人口規模						計
		5,000未満	5,000以上～15,000未満	15,000以上～25,000未満	25,000以上～50,000未満	50,000以上～100,000未満	100,000以上	
次世代育成支援対策交付金	生後4ヶ月までの全戸訪問事業(こんにちは赤ちゃん事業)	9	7	3	7	5	4	35
	安心して子どもを生み育てることができる社会について地域住民や関係者が参加して共に考える機会の提供	4	0	1	2	1	2	10
	老若男女の地域住民の主体的な子育て支援活動・交流の促進	6	2	2	4	2	1	17
	要保護児童対策協議会(虐待防止ネットワーク)の設置・運営	6	1	2	5	2	3	19
	子どもたち本人からの電話相談等への対応	1	0	0	0	0	0	1
	食育の推進	12	7	3	7	5	4	38
	家庭内等における子どもの事故防止対策の推進	6	2	2	4	1	3	18
	思春期保健対策等の推進	4	4	2	3	0	3	16
	その他創意工夫のある取組	6	3	2	6	5	2	24

資料：平成20年度次世代育成支援対策交付金事前協議書

## 7. 市町村母子保健事業実施状況

(表32)

取組内容 保健所 市町村	総 数	【次世代育成支援対策交付金(その他事業の取組)】 (1)生後4ヶ月までの全戸訪問事業(こんにちは赤ちゃん事業) (2)安心して子どもを生み育てることができる社会について地域住民や関係者が参加して共に考える機会の提供 (3)老若男女の地域住民の主体的な子育て支援活動・交流の促進 (4)要保護児童対策地域協議会(虐待防止ネットワーク)の設置・運営 (5)子どもたち本人からの電話相談等への対応 (6)食育の推進 (7)家庭内等における子どもの事故防止対策の推進 (8)思春期保健対策等の推進 (9)その他創意工夫のある取組								
		(1)	(2)	(3)	(4)	(5)	(6)	(7)	(8)	(9)
<b>総 計</b>	178	35	10	17	19	1	38	18	16	24
<b>北部保健所</b>	37	8	2	3	2	1	9	4	2	6
国頭村	2	○					○			
大宜味村	3	○					○			○
東 村	2				○		○			
今帰仁村	4	○		○			○	○		
本部町	3	○					○			○
名護市	3	○					○			○
伊江村	6	○		○			○	○	○	○
伊平屋村	9	○	○	○	○	○	○	○	○	○
伊是名村	5	○	○				○	○		○
<b>中部保健所</b>	49	10	1	3	6	-	10	6	7	6
恩納村	2	○							○	
宜野座村	6	○			○		○	○	○	○
金武町	3			○			○		○	
うるま市	7	○	○		○		○	○	○	○
沖縄市	4	○					○	○	○	
読谷村	5	○		○	○		○			○
嘉手納町	2	○					○			
北谷町	6	○			○		○	○	○	○
北中城村	6	○			○		○	○	○	○
中城村	4	○		○			○	○		
宜野湾市	4	○			○		○			○
<b>中央保健所</b>	36	6	3	5	5	-	8	3	3	3
那覇市	5	○	○	○	○		○			
浦添市	6	○			○		○	○	○	○
久米島町	4	○					○		○	○
渡嘉敷村	2			○			○			
座間味村	4	○			○		○		○	
粟国村	5	○	○	○			○	○		
渡名喜村	-									
南大東村	4	○		○	○		○			
北大東村	6		○	○	○		○	○		○
<b>南部保健所</b>	38	7	4	4	5	-	7	2	3	6
西原町	7	○		○	○		○	○	○	○
豊見城市	6	○	○	○	○		○			○
糸満市	3	○					○			○
南城市	4	○			○		○			○
与那原町	7	○	○	○	○		○		○	○
八重瀬町	5	○	○	○			○			○
南風原町	6	○	○		○		○	○	○	
<b>宮古保健所</b>	10	2	-	1	1	-	2	1	1	2
宮古島市	5	○		○			○	○		○
多良間村	5	○			○		○		○	○
<b>八重山保健所</b>	8	2	-	1	-	-	2	2	-	1
石垣市	5	○		○			○	○		○
竹富町	3	○					○	○		
与那国町	-									

資料：平成20年度次世代育成支援対策交付金事前調書より

## 8.市町村母子保健推進員活動事業

(表33)

	母子保健推進員数					母子保健推進員活動件数							
	助産師	保健師	看護師	その他	計	生後4ヶ月までの全戸訪問(こんにちは赤ちゃん事業)	乳幼児健康診査等の未受診者に対する受診の勧奨	妊産婦の届出の励行	各種申請の相談指導	母子保健の問題点の把握	乳幼児健診又は両親学級等の補助	その他	計
<b>合計</b>	<b>1</b>	<b>2</b>	<b>18</b>	<b>805</b>	<b>826</b>	<b>5,629</b>	<b>8,278</b>	<b>76</b>	<b>592</b>	<b>281</b>	<b>4,731</b>	<b>7,652</b>	<b>27,239</b>
国頭村	-	-	-	10	10	-	4	-	-	-	52	-	93
大宜味村	-	-	-	5	5	10	5	-	-	-	20	-	35
東村	-	-	-	6	6	-	-	-	-	-	12	-	12
今帰仁村	-	-	-	21	21	-	154	-	-	1	63	-	218
本部町	-	-	-	17	17	-	90	-	-	-	57	11	158
名護市	-	-	1	46	47	-	173	-	-	-	204	93	470
伊江村	-	-	-	8	8	-	-	-	-	-	15	475	490
伊平屋村	-	-	-	5	5	-	50	5	5	4	3	2	69
伊是名村	-	-	-	5	5	-	-	-	-	2	15	-	17
恩納村	-	-	-	16	16	-	-	-	-	5	72	501	578
宜野座村	-	-	2	14	16	18	294	-	250	-	123	-	685
金武町	-	-	-	9	9	78	20	-	3	3	85	-	189
うるま市	-	-	2	68	70	772	520	-	-	-	338	61	1,691
沖繩市	-	-	1	52	53	760	1,500	-	-	-	310	-	2,570
読谷村	-	-	3	20	23	248	86	-	-	9	95	152	590
嘉手納町	-	1	-	22	23	91	232	-	-	-	28	983	1,334
北谷町	-	-	-	23	23	318	274	-	-	4	194	301	1,091
北中城村	-	-	-	24	24	125	228	-	-	3	112	18	486
中城村	-	-	-	22	22	127	168	-	127	6	105	-	533
宜野湾市	1	-	-	29	30	150	1,392	-	-	-	488	-	2,030
那覇市	-	1	-	47	48	-	1,038	-	-	-	38	380	1,456
浦添市	-	-	-	33	33	276	526	-	-	14	499	-	1,315
久米島町	-	-	-	3	3	-	-	-	-	-	38	6	44
渡嘉敷村	-	-	-	3	3	4	-	-	-	-	8	-	12
座間味村	-	-	1	2	3	3	1	-	-	1	4	2	11
粟国村	-	-	-	4	4	-	-	-	-	4	50	-	54
渡名喜村	-	-	-	3	3	33	-	-	-	-	-	-	33
南大東村	-	-	-	2	2	8	4	4	8	2	10	50	86
北大東村	-	-	-	3	3	2	-	-	-	5	2	347	356
西原町	-	-	-	20	20	339	265	-	-	-	158	48	810
豊見城市	-	-	1	23	24	554	-	-	-	1	60	-	615
糸満市	-	-	-	28	28	345	163	-	-	156	8	-	672
南城市	-	-	2	55	57	82	203	-	-	-	191	296	772
与那原町	-	-	-	20	20	145	171	-	-	-	161	80	557
八重瀬町	-	-	3	16	19	110	110	-	-	-	126	-	346
南風原町	-	-	-	23	23	397	90	-	5	10	180	451	1,133
宮古島市	-	-	-	48	48	193	258	-	193	43	196	10	893
多良間村	-	-	-	4	4	1	-	1	1	1	1	1	6
石垣市	-	-	2	34	36	373	222	66	-	1	513	2,332	3,507
竹富町	-	-	-	7	7	52	-	-	-	6	85	-	143
与那国町	-	-	-	5	5	15	-	-	-	-	12	1,052	1,079

※母子保健推進員活動件数に関しては、各市町村で把握、集計された件数を掲載している。



## 9. 市町村乳幼児健康診査における未受診者把握状況

(表34)

	乳幼児健診における未受診の理由の把握		未受診の理由				
	把握している	把握していない	医療機関で受診しているから	保育所で受診しているから	その他(件数)	計	その他(理由)
<b>合計</b>	<b>30</b>	<b>10</b>	<b>148</b>	<b>59</b>	<b>1,445</b>	<b>1,652</b>	
国頭村	○		2	-	4	6	遠い部落で移動手段なし3名、母子家庭仕事休めず1名
大宜味村	○		-	-	3	3	児の体調不良
東村	○		-	-	2	2	私用で参加できない。ドクターとの相性が合わない。
今帰仁村	○		4	3	5	12	母親が妊娠中、入院中・メンタル、里帰り、など
本部町	○		2	-	44	46	仕事の都合、用事、忘れてた、里帰り、体調不良など
名護市	○		-	-	-	0	体調不良など
伊江村	○		-	-	15	15	体調不良で健診できなかった
伊平屋村	○		-	-	8	8	実施日に島外にいるため、体調不良
伊是名村	○		-	-	1	1	島外へ出ている。
恩納村	○		3	-	15	18	風邪や発熱、親の都合、忘れていた
宜野座村		○	-	-	-	0	
金武町	○		8	-	12	20	
うるま市		○	-	-	-	0	
沖縄市		○	-	-	-	0	
読谷村	○		4	2	-	6	
嘉手納町	○		55	10	268	333	体調不良、保護者の都合がつかなかった等
北谷町	○		22	11	124	157	用事、体調不良、仕事、忘れてた、兄弟がいるため
北中城村	○		-	-	150	150	子どもの体調不良、保護者の都合等
中城村	○		-	-	-	0	次回の健診もしくは電話をして確認。件数については把握していない。
宜野湾市	○		-	-	-	0	アンケートは行っているが集計まではできていない
那覇市	○		-	-	-	0	
浦添市	○		32	14	348	394	
久米島町		○	-	-	-	0	
渡嘉敷村	○		-	-	5	5	里帰り
座間味村	○		-	-	5	5	里帰り
粟国村		○	-	-	-	0	
渡名喜村	-	-	-	-	-	0	渡名喜村未受診者なし
南大東村	○		-	-	5	5	受診日に島外へ出ている
北大東村	○		-	-	4	4	島外へ出ている。
西原町	○		3	5	257	265	仕事・私用のため(54)、本人・母の体調不良(26)、忘れてた(20)、住んでいない(3)
豊見城市		○	-	-	-	0	
糸満市	○		3	7	118	128	忙しかった、子どもの具合が悪かった
南城市	○		-	-	-	0	未集計
与那原町		○	-	-	-	0	
八重瀬町		○	-	-	-	0	
南風原町	○		10	7	45	62	仕事の都合、体調が悪かった、下の子の出産と重なった等
宮古島市		○	-	-	-	0	
多良間村	○		-	-	1	1	風邪、旅行(村内にいない)で受診できないなど
石垣市		○	-	-	-	0	
竹富町	○		-	-	6	6	体調不良、長期里帰り、受診拒否等
与那国町	○		-	-	-	0	

平成21年9月沖縄県国保・健康増進課調べ

# 10. 妊産婦栄養強化事業

(表35)

事項 保健所 市町村	支給実人員						合計	牛乳又は粉乳以外 で支給しているもの (その他)について
	妊産婦			乳幼児				
	牛乳	粉乳	その他	牛乳	粉乳	その他		
<b>総 数</b>	<b>6</b>	<b>4</b>	<b>-</b>	<b>-</b>	<b>25</b>	<b>-</b>	<b>35</b>	
<b>北部保健所</b>	<b>-</b>	<b>1</b>	<b>-</b>	<b>-</b>	<b>-</b>	<b>-</b>	<b>1</b>	
国頭村	-	-	-	-	-	-	-	
大宜味村	-	-	-	-	-	-	-	
東村	-	-	-	-	-	-	-	
今帰仁村	-	-	-	-	-	-	-	
本部町	-	-	-	-	-	-	-	
名護市	-	1	-	-	-	-	1	
伊江村	-	-	-	-	-	-	-	
伊平屋村	-	-	-	-	-	-	-	
伊是名村	-	-	-	-	-	-	-	
<b>中部保健所</b>	<b>1</b>	<b>3</b>	<b>-</b>	<b>-</b>	<b>10</b>	<b>-</b>	<b>14</b>	
恩納村	-	-	-	-	-	-	-	
宜野座村	-	-	-	-	-	-	-	
金武町	-	-	-	-	-	-	-	
うるま市	1	-	-	-	7	-	8	
沖縄市	-	-	-	-	-	-	-	
読谷村	-	-	-	-	-	-	-	
嘉手納町	-	-	-	-	-	-	-	
北谷町	-	-	-	-	2	-	2	
北中城村	-	-	-	-	-	-	-	
中城村	-	-	-	-	1	-	1	
宜野湾市	-	3	-	-	-	-	3	
<b>中央保健所</b>	<b>-</b>	<b>-</b>	<b>-</b>	<b>-</b>	<b>10</b>	<b>-</b>	<b>10</b>	
那覇市	-	-	-	-	-	-	-	
浦添市	-	-	-	-	10	-	10	
久米島町	-	-	-	-	-	-	-	
渡嘉敷村	-	-	-	-	-	-	-	
座間味村	-	-	-	-	-	-	-	
粟国村	-	-	-	-	-	-	-	
渡名喜村	-	-	-	-	-	-	-	
南大東村	-	-	-	-	-	-	-	
北大東村	-	-	-	-	-	-	-	
<b>南部保健所</b>	<b>5</b>	<b>-</b>	<b>-</b>	<b>-</b>	<b>3</b>	<b>-</b>	<b>8</b>	
西原町	5	-	-	-	1	-	6	
豊見城市	-	-	-	-	-	-	-	
糸満市	-	-	-	-	-	-	-	
南城市	-	-	-	-	-	-	-	
与那原町	-	-	-	-	2	-	2	
八重瀬町	-	-	-	-	-	-	-	
南風原町	-	-	-	-	-	-	-	
<b>宮古保健所</b>	<b>-</b>	<b>-</b>	<b>-</b>	<b>-</b>	<b>-</b>	<b>-</b>	<b>-</b>	
宮古島市	-	-	-	-	-	-	-	
多良間村	-	-	-	-	-	-	-	
<b>八重山保健所</b>	<b>-</b>	<b>-</b>	<b>-</b>	<b>-</b>	<b>2</b>	<b>-</b>	<b>2</b>	
石垣市	-	-	-	-	2	-	2	
竹富町	-	-	-	-	-	-	-	
与那国町	-	-	-	-	-	-	-	

# 11. 母親学級及び両親学級等の事業内容

(表36)

項目 保健所 市町村	食育の ための実習		分娩準備の ための実習		母乳保育普及 のための実習		育児実習		母と子の 遊びと運動		その他	
	回数	人数	回数	人数	回数	人数	回数	人数	回数	人数	回数	人数
<b>総 数</b>	<b>185</b>	<b>2,262</b>	<b>85</b>	<b>1,221</b>	<b>58</b>	<b>802</b>	<b>103</b>	<b>1,648</b>	<b>63</b>	<b>793</b>	<b>114</b>	<b>2,071</b>
<b>北部保健所</b>	<b>15</b>	<b>170</b>	<b>5</b>	<b>78</b>	<b>5</b>	<b>141</b>	<b>6</b>	<b>159</b>	<b>1</b>	<b>15</b>	<b>2</b>	<b>33</b>
国頭村	-	-	1	9	-	-	-	-	-	-	-	-
大宜味村	-	-	-	-	-	-	-	-	-	-	-	-
東村	-	-	-	-	-	-	-	-	-	-	-	-
今帰仁村	4	53	-	-	1	20	-	-	1	15	2	33
本部町	3	23	-	-	-	-	1	36	-	-	-	-
名護市	6	79	4	69	4	121	4	122	-	-	-	-
伊江村	-	-	-	-	-	-	-	-	-	-	-	-
伊平屋村	-	-	-	-	-	-	-	-	-	-	-	-
伊是名村	2	15	-	-	-	-	1	1	-	-	-	-
<b>中部保健所</b>	<b>92</b>	<b>969</b>	<b>31</b>	<b>400</b>	<b>22</b>	<b>277</b>	<b>46</b>	<b>637</b>	<b>24</b>	<b>441</b>	<b>13</b>	<b>101</b>
恩納村	-	-	-	-	-	-	-	-	-	-	-	-
宜野座村	8	56	-	-	-	-	3	26	-	-	-	-
金武町	6	33	3	26	-	-	3	26	-	-	-	-
うるま市	30	219	6	71	-	-	12	156	6	77	-	-
沖縄市	20	360	6	112	6	94	6	153	6	186	-	-
読谷村	3	26	3	37	3	37	3	52	-	-	6	53
嘉手納町	-	-	-	-	-	-	-	-	-	-	-	-
北谷町	3	17	3	33	3	27	3	33	-	-	3	33
北中城村	4	13	4	13	4	13	4	13	-	-	4	15
中城村	6	67	-	-	-	-	-	-	-	-	-	-
宜野湾市	12	178	6	108	6	106	12	178	12	178	-	-
<b>中央保健所</b>	<b>25</b>	<b>590</b>	-	-	-	-	<b>6</b>	<b>196</b>	<b>10</b>	<b>50</b>	<b>50</b>	<b>1,041</b>
那覇市	10	238	-	-	-	-	-	-	-	-	28	658
浦添市	10	305	-	-	-	-	6	196	-	-	8	302
久米島町	-	-	-	-	-	-	-	-	-	-	3	44
渡嘉敷村	3	15	-	-	-	-	-	-	-	-	-	-
座間味村	1	12	-	-	-	-	-	-	-	-	-	-
粟国村	1	20	-	-	-	-	-	-	10	50	-	-
渡名喜村	-	-	-	-	-	-	-	-	-	-	-	-
南大東村	-	-	-	-	-	-	-	-	-	-	11	37
北大東村	-	-	-	-	-	-	-	-	-	-	-	-
<b>南部保健所</b>	<b>31</b>	<b>282</b>	<b>12</b>	<b>181</b>	<b>12</b>	<b>106</b>	<b>19</b>	<b>191</b>	<b>21</b>	<b>148</b>	<b>19</b>	<b>164</b>
西原町	-	-	-	-	-	-	6	75	17	131	-	-
豊見城市	-	-	6	131	6	66	-	-	-	-	-	-
糸満市	12	118	-	-	-	-	6	73	-	-	11	106
南城市	-	-	-	-	-	-	-	-	-	-	-	-
与那原町	-	-	-	-	-	-	-	-	-	-	-	-
八重瀬町	7	64	-	-	-	-	7	43	4	17	2	9
南風原町	12	100	6	50	6	40	-	-	-	-	6	49
<b>宮古保健所</b>	<b>8</b>	<b>159</b>	<b>18</b>	<b>408</b>	<b>6</b>	<b>136</b>	<b>12</b>	<b>326</b>	<b>7</b>	<b>139</b>	<b>18</b>	<b>631</b>
宮古島市	8	159	18	408	6	136	12	326	7	139	18	631
多良間村	-	-	-	-	-	-	-	-	-	-	-	-
<b>八重山保健所</b>	<b>14</b>	<b>92</b>	<b>19</b>	<b>154</b>	<b>13</b>	<b>142</b>	<b>14</b>	<b>139</b>	-	-	<b>12</b>	<b>101</b>
石垣市	12	84	12	121	12	131	12	131	-	-	12	101
竹富町	-	-	7	33	1	11	-	-	-	-	-	-
与那国町	2	8	-	-	-	-	2	8	-	-	-	-

## 12. 市町村母子保健事業実施状況(次世代育成支援対策交付金における事業)

### 1) 生後4か月までの全戸訪問事業(こんにちは赤ちゃん事業) (特定事業)

○20年度実施市町村と実施内容

(表37)

市町村	項目	取組内容
名護市	◆開始年度 ◆実施者 ◆内容	平成20年度 保健師・母子保健推進員・民生児童委員・元保育士・子育て経験者等 生後4ヶ月までの乳児がいるすべての家庭を訪問し、様々な不安や悩みを聞き、子育て支援に関する情報提供を行うとともに、親子の心身の状況や養育環境等の把握や助言を行い、支援が必要な家庭に対しては適切なサービス提供に結びつける。
国頭村	◆開始年度 ◆実施者 ◆内容	平成19年度11月1日 国頭村(村単費) 体重測定、母乳チェック、予防接種案内、入浴指導、家族計画(今後の出産)についての指導
大宜味村	◆開始年度 ◆実施者 ◆内容	平成19年度 保健師・栄養士・母子保健推進員 各地区担当の母子保健推進員の紹介をしながら、手作りのメッセージボードをプレゼントする。母親の育児や産後の生活等の相談、赤ちゃんの身体測定や健康状態のチェックを行った。(訪問実績17戸)
東村	◆開始年度 ◆実施者 ◆内容	平成20年度 保健師 ・発育・発達の確認、子育て支援に関する情報提供 ・育児に関する不安や悩みの把握及び相談等
今帰仁村	◆開始年度 ◆実施者 ◆内容	平成19年度 保健師 生後4か月までの乳児の家庭を訪問し、育児に関する不安や悩みの聴取、相談。子育て支援に関する情報提供。親子の心身の状況や養育環境の把握。
本部町	◆開始年度 ◆実施者 ◆内容	平成19年度 保健師、助産師 ・育児に関する不安や悩みの聴取及び相談 ・子育て支援に関する情報提供 ・要支援家庭に対する提供サービスの検討及び関係機関との連絡調整
伊江村	◆開始年度 ◆実施者 ◆内容	平成19年4月 伊江村役場 福祉保健課(保健師) 第1子と第2子以降は、気になる児や訪問を希望する方に対して、生後1ヶ月までに訪問を実施
伊平屋村	◆開始年度 ◆実施者 ◆内容	平成20年度 看護師、保健師等 ・生後4か月までの乳児がいる家庭を訪問。子育てにおける様々な悩みや不安に関することのアドバイスや情報の提供を行い、親子の心身の状況、育児環境等の把握に努める。
伊是名村	◆開始年度 ◆実施者 ◆内容	平成19年4月1日 保健師、担当職員 生後4ヶ月までの全戸を訪問し、子育て支援をする。
宜野湾市	◆開始年度 ◆実施者 ◆内容	平成19年10月1日 保健師・助産師・母子保健推進員 出生者数：1,194人 家庭訪問数：302件(うち、新生児訪問指導等と同時に実施152件)
沖縄市	◆開始年度 ◆実施者 ◆内容	平成19年度 訪問員(母子保健推進員、母推OB、ファミサポ会員、その他一般公募から募集)、助産師(新生児訪問指導事業委託助産師)、保健師(市職員) 平成21年度から全戸訪問を実施。

市町村	項目	取組内容
うるま市	◆開始年度 ◆実施者 ◆内容	平成19年8月1日 母子保健推進員、市保健師、助産師 各種母子保健事業の紹介、母性及び乳幼児の保健に関する問題点の発見と公的サービスが受けられるようにするなど地域の母子保健の向上を図る。
恩納村	◆開始年度 ◆実施者 ◆内容	平成19年4月2日 助産師・保健師 新生児訪問委託契約助産師と村保健師で訪問
宜野座村	◆開始年度 ◆実施者 ◆内容	平成19年10月1日 保健師、母子保健推進員 主に母子保健推進員による訪問を実施し、育児に関する不安や悩みの聴取、相談を受けている。また、乳児及びその保護者の心身況及び養育環境の把握をする。
読谷村	◆開始年度 ◆実施者 ◆内容	平成19年10月 母子保健推進員・保健師・助産師等 母子の健康状態の把握。 育児に関する不安や悩みの把握及び相談、母子保健サービスや子育て支援に関する情報の提供・要支援家庭に対する提供サービスの検討及び関係機関との連絡調整。
嘉手納町	◆開始年度 ◆実施者 ◆内容	平成20年4月10日 嘉手納町 家庭訪問対象全家庭数113件、生後4ヶ月までの全戸訪問事業による家庭訪問数91件(81%) 家庭訪問実施者(母子保健推進員)委嘱、研修3回
北谷町	◆開始年度 ◆実施者 ◆内容	平成19年度 助産師・母子保健推進員・社会福祉士・保健師 育児に関する不安や悩みの聴取・子育て支援に関する情報提供・親子の心身の状況や養育環境の把握・要支援家庭に対する提供
北中城村	◆開始年度 ◆実施者 ◆内容	平成19年度 母子保健推進員 各地区担当の母子保健推進員が生後4ヶ月までの乳児のいる家庭を訪問し、母親の育児に関する不安や悩みを聞き、育児支援に関する情報を提供する。また、子育てへの思い・養育環境・協力者の有無などの状況を確認してアドバイスを行う。訪問後に訪問票を提出する。
中城村	◆開始年度 ◆実施者 ◆内容	平成20年度 中城村 保健師、母子保健推進員による全戸訪問。家庭訪問全家庭数188件・訪問実施件数127件。
	◆事業名 ◆開始年度 ◆実施者 ◆内容	養育支援訪問事業 平成17年度 中城村 保健師による家庭訪問 訪問実家庭数:25(育児家事等の援助:1、育児支援に関する技術的援助:24) 訪問延件数 :30(育児家事等の援助:1、育児支援に関する技術的援助:29)

市町村	項目	取組内容
那覇市	◆開始年度 ◆実施者 ◆内容	平成20年度 那覇市(子育て応援課) 生後4ヶ月までの赤ちゃんのいるすべてのご家庭に訪問員が訪れ、子育てを応援する本事業であるが、平成20年度は母子保健分野で実施している新生児訪問指導のなかにこんには赤ちゃん事業の要素を盛り込んだ形で一部実施となった。
浦添市	◆開始年度 ◆実施者 ◆内容	平成19年度(平成19年8月1日) 直営(市保健師・母子保健推進員)・助産師(委託) 対象児童と保護者に対して、主に母子保健推進員が訪問し、養育環境、子育ての悩み、不安を聞いて適切なサービスに繋げると同時に、子育て支援事業等の情報提供を行う。また、生後2ヶ月未満の乳児と母親に対し、委託助産師や市保健師が訪問し、母子の健康状態や乳児の体重測定等を行う。 20年度: 出生数1,554人、訪問者数: 738人、訪問率: 47.5% (訪問計画2ヶ年目目標訪問率64.4%)
渡嘉敷村	◆開始年度 ◆実施者 ◆内容	平成20年9月1日 母子推進員 育児に関する不安や悩みの聴取、相談 子育て支援に関する情報提供
座間味村	◆開始年度 ◆実施者 ◆内容	平成20年度 座間味村 ・訪問時絵本をプレゼントしたことでブックスタートの趣旨を伝えることができた。 ・赤ちゃんの計測をしながら母親と保険師とのコミュニケーションが取れた。
粟国村	◆実施者 ◆内容	保健師 乳児の身体測定、妊婦の出産、産後における母子の心身状態の把握等。
南大東村	◆開始年度 ◆実施者 ◆内容	平成19年度 保健師・母子推進員 訪問時に母子保健サービスを説明したり、赤ちゃんとふれあいながら、お母さんとの連携を深めることができた。育児環境や家庭状況も把握することができた。
北大東村	◆開始年度 ◆実施者 ◆内容	平成19年度 保健師、母子保健推進員 生後4ヶ月未満の児のいる家庭の把握及び訪問を実施。
久米島町	◆開始年度 ◆実施者 ◆内容	平成20年度 保健師・栄養士 赤ちゃんの体調管理等
糸満市	◆開始年度 ◆実施者 ◆内容	平成19年度 母子保健推進員、助産師、保健師 生後4ヶ月までの乳児のいる全ての家庭を訪問し、育児についての相談を受けたり、市の母子事業の紹介等の子育てに関する情報の提供をする。
豊見城市	◆開始年度 ◆実施者 ◆内容	平成19年10月1日 豊見城市母子保健推進員、保健師、助産師、看護師 育児に関する不安や悩みの聴取及び相談。子育て支援に関する情報提供。 要支援家庭に対する提供サービスの検討及び関係機関との連絡調整。
西原町	◆開始年度 ◆実施者 ◆内容	平成20年1月30日 母子保健推進員、助産師、保健師 訪問票に沿って、生後4ヶ月未満の児の状況や母親の心身の状態を把握し、適宜育児不安などの相談や助言をする。また、子育てガイド、西原町健康カレンダー、子育てマップ、医療マップ等を持参し、育児に関する情報提供や母子保健事業、予防接種事業への勧奨を行った。

市町村	項目	取組内容
南城市	◆開始年度 ◆実施者 ◆内容	平成19年度 南城市 生後4か月までの赤ちゃんがいる家庭を母子保健推進員・助産師・保健師が伺って子育てに関する情報をお届けし、子育ての様子や困りごとなどをお聞きします。
八重瀬町	◆開始年度 ◆実施者 ◆内容	平成19年度 八重瀬町 生後4ヶ月乳児の全戸訪問事業・育児支援、相談等実施
与那原町	◆開始時期 ◆実施者 ◆内容	平成19年8月1日 保健師又は母子保健推進委員 育児に関する不安や悩みの聴取、相談。子育て支援に関する情報提供。要支援家庭に対する提供サービスの検討及び関係機関との連絡調整。
南風原町	◆開始時期 ◆実施者 ◆内容	平成19年度 母子保健推進員、保健師、助産師 生後2ヶ月から4ヶ月児を持つすべての家庭を対象に、母子保健推進員、保健師、助産師が訪問する。家庭の様々な不安や悩みを聞き、子育て支援に関する情報提供を行うとともに、親子の心身の状況や養育環境などの把握や助言などを行い、支援が必要な家庭に対しては、適切なサービス提供に結びつける。
宮古島市	◆開始年度 ◆実施者 ◆内容	平成19年度 母子保健推進員、助産師、保健師 生後4ヶ月までの乳児のいるすべての家庭を訪問し、子育てに関する情報提供などを行う。
多良間村	◆開始年度 ◆実施者 ◆内容	平成20年度 保健師、母子保健推進員、母子担当 保健師、母子保健推進員、母子担当で訪問に先立ち、ミーティングをもっている。また、機会があれば所管の保健所に講話依頼をする。
石垣市	◆開始年度 ◆実施者 ◆内容	平成19年10月1日 母子保健推進員、保健師、助産師、看護師 生後4ヶ月までの児のいる全家庭への訪問事業
竹富町	◆開始年度 ◆実施者 ◆内容	平成20年度 母子保健推進員、保健師 ・育児に関する不安や悩みの聴取及び相談 ・子育て支援に関する情報提供 ・予防接種、乳幼児健診等の受診勧奨
与那国町	◆開始年度 ◆実施者 ◆内容	平成18年度 保健師・看護師・母子推進員 生後4ヶ月までの乳幼児宅を訪問し、育児等の相談を行った。(15件)

資料:平成20年度次世代育成支援対策交付金事前協議書

資料:平成21年7月沖縄県国保・健康増進課調べ

## 12. 市町村母子保健事業実施状況(次世代育成支援対策交付金における事業)

### 2) 安心して子どもを産み育てることができる社会について地域住民や関係者が参加して共に考える機会の提供 (その他の事業)

○20年度実施市町村と実施内容

(表38)

市町村	項目	取組内容
本部町	◆開始年度 ◆実施者 ◆開始年度	平成19年度 保健師、助産師 ・育児に関する不安や悩みの聴取及び相談 ・子育て支援に関する情報提供 ・要支援家庭に対する提供サービスの検討及び関係機関との連絡調整
伊平屋村	◆開始年度 ◆実施者 ◆内容	平成18年度 学校関係、保護者 特に定めているわけではなく、学力向上とともに、児童の環境も考える場として実施。
伊是名村	◆事業名 ◆実施者 ◆内容	ふれあいデー 保健師、栄養士 毎月第1木曜日に自宅で保育をしている親子が集まり交流をもち、育児不安や孤独感を軽減している(保健センター)。
うるま市	◆事業名 ◆実施期間 ◆実施者 ◆内容	子育て支援HOWTO講座 平成20年9月4日～10月16日(計6回) 臨床心理士・大学教授・栄養士・医師・大学非常勤講師 子育て不安や児童虐待問題など、子育てのなぜ?どうして?について一緒に考え、家庭・地域の子育て力を高める。子どもの人権に関する講習会や、児童虐待防止についてのワークショップの開催。
読谷村	◆開始年度 ◆実施者 ◆内容	平成20年度 読谷村 講師を招き、妊娠期の過ごし方や出産について共に考える。妊婦同士の妊娠、出産、育児の情報交換を行う。
那覇市	◆事業名	こいのぼり掲揚事業
	◆開始年度	平成17年度
	◆実施者	那覇市(子育て応援課)
	◆内容	児童福祉週間に因んで、こどもの日の行事の一環として実施。保育園児、保護者、関係機関及び一般市民の参加を呼びかけ、「こどもの街宣言」「児童福祉週間標語」を読み上げ、児童の福祉、こどもの人権に対する認識を深めるとともに、広く啓発を行っている。
那覇市	◆事業名	那覇 こどものためのデザイン
	◆開始年度	平成20年度
	◆実施者	那覇市(生涯学習課)
	◆内容	こどもの社会性、創造性、表現力等をはぐくむため、こどもの自主性を伸ばしつつこどもの安心安全を確保しながら、こどもの視点でとらえた「まちづくり」、まち全体で子どもを育てる機能をデザインしていくことをねらいとしている事業である。同デザイン室の業務をNPO法人に委託し、子どもの健全育成や子育てに関する情報の収集と発信、関連イベントや講座の実施、遊びと学びのプログラムの開発と提供などを行った。
粟国村	◆実施者 ◆内容	保健師 講師による子育て講演。おやつ食や離乳食について子育て支援に関わる保護者や、関係者の集い等。
北大東村	◆開始年度 ◆実施者 ◆内容	平成17年度 婦人会長、学校長、母子推進員、民生委員、老人クラブ会長等 健康作り推進協議会母子部会で次世代育成支援計画の推進を目的に各関係機関の代表者間で、情報交換や検討会を行った。



市町村	項目	取組内容
糸満市	◆開始年度 ◆実施者 ◆内容	平成21年度 児童家庭課 子育て支援に関するフォーラムやワークショップを開催し、子供を生み育てることを応援する意識の醸成を図る。
豊見城市	◆開始年度 ◆実施者 ◆内容	平成8年度 豊見城市児童家庭課子育て支援係、市内保育関係団体 〈子育てサロン〉講演会や講座を通して子育ての情報交換をしたり、参加者同士の交流を図る。
南城市	◆開始年度 ◆実施者 ◆内容	平成18年度 南城市 【健診フォロー教室(キッズランド)】 乳幼児健診において育児支援の必要な母子通園教室を実施する。「落ち着きがない」「育てにくい」「言葉が遅い」など、保護者の育児支援(愛着形成)を関係機関と連携し実施する。愛着形成を促すことで「人間関係の発達」「関係性の発達」「社会性の発達」につながります。乳幼児期の育児不安の解消につながり、就学後の集団への関わりにも大きな影響を与える。
八重瀬町	◆開始年度 ◆実施者 ◆内容	平成18年度 八重瀬町 ・児童オリンピック、少年少女スポーツカーニバル、少年少女水泳教室、少年野球連盟補助金、町青年健全育成協議会補助金
与那原町	◆開始時期 ◆実施者 ◆内容	平成元年6月 与那原町青少年健全育成町民会議 次世代を担う青少年を健全に育成することを目的とする。家庭づくりのための諸活動、文化・体育・レクリエーション及び奉仕活動を奨励する為の活動、社会環境の浄化を図るための諸活動を行っている。
	◆開始時期 ◆実施者 ◆内容	平成19年4月 与那原町「頑張る地方応援プログラム」 乳幼児の親子が集い、遊びの提供や子どもが異年齢集団の中で遊んだり、自然体験学習や社会参加活動を行っている。
南風原町	◆開始時期 ◆実施者 ◆内容	昭和54年度 保健師、助産師、母子保健推進員 妊産婦や乳幼児をもつ家庭に対し、保健師・助産師・母子保健推進員が訪問をし子育ての不安に対し、情報を提供したり相談を受けることで親達の不安解消へつながっている。

資料:平成20年度次世代育成支援対策交付金事前協議書

資料:平成21年7月沖縄県国保・健康増進課調べ

## 12. 市町村母子保健事業実施状況(次世代育成支援対策交付金における事業)

### 3) 老若男女の地域住民の主体的な子育て支援活動・交流の促進 (その他の事業)

○20年度実施市町村と実施内容

(表39)

市町村	項目	取組内容
国頭村	◆事業名 ◆対象者 ◆内容	ふれあいパークゴルフ大会 村子ども育成会から助成 全村民 祖父母、父母、子どもたちでグループを作り、パークゴルフをとおして交流を図る。
今帰仁村	◆事業名 ◆対象者 ◆内容	母子保健推進員による子育て支援活動 母子保健推進員、乳幼児と親等 母子保健推進員による以下の活動 ①乳幼児及びその家族への子育て支援 ②各地域行事への参加呼びかけ ③健診等にて母推と育児中の母親の交流 ④健康まつりにて子と親、老人等と小物づくりを通じた交流
本部町	◆開始年度 ◆実施者 ◆開始年度	平成19年度 保健師、助産師 ・育児に関する不安や悩みの聴取及び相談 ・子育て支援に関する情報提供 ・要支援家庭に対する提供サービスの検討及び関係機関との連絡調整
伊江村	◆事業名 ◆対象者 ◆内容	育児サークル支援事業 育児中の親とその子どもや妊婦さんなど、希望する方は誰でも参加可 参加者同士の交流を図り、育児に対する不安や悩みなどを相談し合う
伊平屋村	◆内容	過去にあるが、20年度は実施せず。理由はニーズの変化
伊是名村	◆事業名 ◆対象者 ◆内容	慰問交流 老人ホームやデイケアの入所者、保育所園児、幼稚園 老人ホームやデイケアの入所者と保育所園児、幼稚園の交流会
金武町	◆事業名 ◆対象者 ◆内容	保健所地域活動事業(世代間交流事業及び異年齢交流事業) 各保育園乳幼児 保健所地域活動において、地域の福祉施設の訪問、各区敬老会への参加、祖父母の運動会やクリスマスへの参加、地域住民と保育園児、保護者の地域交流の夕涼み会
読谷村	◆事業名 ◆対象者 ◆内容	母子保健推進員活動の充実 母子保健推進員 地域ぐるみでの子育て支援体制を構築するために地域に密着した母子保健推進活動の充実を図る。母子保健推進定例会(月1回)の中で学集会や地域の社会資源の活用方法を学び、自己研鑽を図る。
那覇市	◆事業名 ◆対象者 ◆内容	保育所地域活動支援事業 保育所のある地域住民 多様化する保育受容に積極的に対応し、地域に開かれた保育所の有する機能を地域住民のために活用し、児童福祉の向上及び地域福祉の向上を図るため、市立認可保育所及び安謝保育所が実施する保育所地域活動事業(以下「事業」という。)について支援する。 (地域の受容に応じた園庭開放、保育所行事への地域住民の参加、育児講座、育児相談等)
	◆事業名 ◆対象者 ◆内容	国場川水あしび 小中学生、保護者、地域住民及び環境関係NPO団体等 国場川の下流部に位置する漫湖は、国際邸にも重要な渡り鳥の中継地及び越冬地として、ラムサール条約に登録されている。その漫湖湿地は数少ない残された貴重な自然環境であり、地域住民及び環境県警NPO団体等の参加のもとに諸事業を展開し、環境保全や河川水質浄化の大切さをPRする。 (漫湖清掃活動、漫湖の生き物等の展示、体験型ネイチャーゲーム等)

市町村	項目	取組内容
那覇市	◆事業名 ◆対象者	琉球王朝祭り事業補助金 首里地域住民
	◆内容	琉球王朝文化を後世に継承していくための取組みであるが、その準備及び実施を通じてこどもから大人まで多くの首里地域住民が関わって参加することで交流を深めている。 (こいのぼり大会、方言お話大会、ちびっ子相撲大会、古式行列、旗頭演舞)
	◆事業名 ◆対象者	古波蔵ふれあい館管理運営事業 地域住民
	◆内容	市民のための健康づくり事業の実施、地域ボランティア活動及び地域住民の交流の拠点として市民による地域づくり自主活動を推進している。年間延べ約1000団体、12000人の利用実績があり、三線、琉球舞踊をはじめ多くの地域住民に広く活用されている。また、地域のこども達の活動拠点として、児童館主催事業への参加・協力、夏休み等の優先的施設利用、卓球教室への施設供与等、様々な形で連携をとり、子ども達の居場所づくりを支援している。
	◆事業名 ◆対象者	総合的な学校開放推進事業 小学校20校、中学校3校及び地域住民
	◆内容	地域学校連携施設を設置、学校施設を地域住民の学習・文化活動や交流の場として開放し、生涯学習の振興と地域のコミュニティーづくり、地域と学校の連携、地域住民の交流等に活用されている。利用内容としては、学校行事のほか、PTA行事、自治会活動での利用等があり、特に、こどもの育成に係る具体例として、子供会活動、地域こども教室の開催、読み聞かせサークル活動、こどもエイサーの練習などがある。
	◆事業名 ◆対象者	協働によるまちづくり事業補助金 自治会及びNPO等の団体
◆内容	自治会やNPO等市民団体と市が協働によるまちづくりを推進する事業に対し補助金を交付する。対象となるのは、地域の環境美化、青少年健全育成、各種まちづくり活動等で、地域の身近な生活課題の解決を図る事業である。平成20年度は、那覇市自治会長会連合会による「家庭用廃食用油回収事業」やNPO健康管理士会による「特定検診受診率向上事業」など6団体の事業に交付した。	
◆事業名 ◆対象者	自治会活動事業補助 各自治会	
◆内容	各自治会の地域活性化に繋がる、環境美化活動、学事奨励会、敬老会、各種まつり、スポーツ大会等に対し、1自治会当たり55000円を限度として補助を行っているところであるが、平成20年度は134自治会から交付申請があり補助金を交付した。各地域の自治会活動の活性化を通じて、老若男女住民の交流や、地域の連帯意識の醸成・高まりなどが期待できる。	
◆事業名 ◆対象者	青少年旗頭事業 小学生及び中学生	
◆内容	「児童生徒の居場所づくり」の一環である本事業は、旗頭の制作から指導まで旗頭保存会、青年会、自治会等地域住民の協力のもとで行い、那覇市内全小中学校(53校)に「旗頭隊」を結成、那覇の地域伝統行事である旗頭の持つ勇壮果敢な一面を子どもたちが体験することができた。また、平成20年12月14日那覇市新都心公園で第3回「やる気・元気旗頭フェスタinなは」を開催し、児童生徒1320人、指導者384人が参加、53旗の旗を勇壮果敢にあげられるなど、学校、地域、行政が一緒に取り組んだ市民協働の事業として、市域教育力の向上にもつながった。	
◆事業名 ◆対象者	児童生徒自然教室 市内小学生	
◆内容	都市の子ども達が、通常の学校生活では得難い自然体験を通じて、自然とのふれあいや地域社会への理解を深める。週dなん宿泊活動の中で人間的なふれあいを深め、規律、自主自立の精神、相互協力等社会生活上の望ましい態度や実践力及び自らの生活を創造しようとする意欲を育てる。集団生活の中でいきいきと取り組む直接体験(仕事分担、奉仕活動、勤労体験活動など)を通じて、自然の大切さ、相手を思いやる心、勤労の尊さなどを理解し心身の健全な育成を図る。	
渡嘉敷村	◆事業名	地域活動事業(母子保健推進員活動の充実)
	◆対象者	妊産婦及び乳幼児の保護者
	◆内容	子育て支援ネットワークづくりとして母子保健推進員を設置し、地域活動や母子保健に関する情報の提供に取り組む。

市町村	項目	取組内容
粟国村	◆事業名 ◆対象者 ◆内容	たまひよクラブ 保護者 子育て支援の情報交換や母子推進員だよりの発行、お母さんの悩み事相談等。
南大東村	◆事業名 ◆対象者 ◆内容	地域子育て交流広場 保育所に入所していない子育て中の親子、地域一般及び高齢者や児童生徒 休館中の児童館において、保育所入所外の子育て中の親子の交流の場、幼児がのびのびと遊べる場とする中、地域の児童生徒や高齢者まで異世代間の交流を深め、地域の子育て力の向上を図った。
北大東村	◆事業名 ◆対象者 ◆内容	「日本語教室」 村内在住の外国人妻 日常生活や子育て支援の一つとして日本語を教える場を設け、地域との交流も深まるよう支援した。
	◆事業名 ◆対象者 ◆内容	母子保健推進員定例会の実施 母子保健推進員3名 島内の子育て中の家庭について必要な支援を検討し、地域全体で支えていける環境づくりを話し合う場とし推進員としての必要な知識を身につける場として活用し、また、子育て支援者としての意識づけをした。
豊見城市	◆事業名 ◆対象者 ◆内容	地域活動事業 市内公立保育所、法人立保育園 保育所（園）の入所児童が施設内外において、沖縄の伝統芸能・工芸に触れ、また高齢世代との交流や、地域との世代間交流を行う。
	◆事業名 ◆対象者 ◆内容	子どもにやさしい街づくり推進事業 市内公立保育所、法人立保育園、幼・小・中・高校生、子ども会、学童クラブ、ジュニアリーダー、ボーイ・ガールスカウト等の各団体 「わらびんちゃあ遊愛フェスティバル」舞台発表やコーナー（手作り、野外遊び、展示）を設置し、多種多様な遊びを展開。参加人数2,400人。
	◆事業名 ◆対象者 ◆内容	経過観察クリニック 各種健診や相談から把握した経過観察が必要な乳幼児とその親 身体測定、親子の観察、子育て相談
西原町	◆事業名 ◆対象者 ◆内容	①母子保健推進員 ②ベビースクールⅢ ①乳幼児のいる家庭 ②生後4～5ヶ月児及び保護者 実施機関：通年/1クール4回×年6回＝23回 場所：各地域/坂田児童館 母子保健推進員、各担当地域に子育て相談や訪問活動を行う。※子育て相談：318件 ベビースクール受講者（生後4～5ヶ月児とその親）や児童館利用者（育児サークル等）を対象にリフレッシュピクスを通して交流を図る。※受講者数：36組
与那原町	◆事業名 ◆対象者 ◆内容	与那原町子ども会育成連絡協議会 町内児童及び地域住民 子ども会活動の普及充実に図り、児童生徒の健全育成に寄与することを目的とする。地域の草刈作業、エイサー活動、ウォークラリー等を行っている。平成20年度は20周年式典（植樹祭）を行った。
八重瀬町	◆事業名 ◆対象者 ◆内容	子供会育成連絡協議会、単位子供会補助金、親子クラフト教室、植物昆虫教室 老人、小学生、中学生、保護者 単位子供会活動、子ども祭り、親子野球大会、育成者研修、リーダー研修、手作り教室、昆虫教室
宮古島市	◆事業名 ◆対象者 ◆内容	地域活動事業（母子保健推進員活動事業） 母子保健推進員 母子保健推進員により地域における母親及び乳幼児の保護に関する問題点の把握や対象者が母子保健サービスをくまなく受けられるように指導する。主な活動については、毎月1回定例会を実施し、母子保健事業での協力や乳幼児健診の未受診者に対し受診勧奨を行う。自主活動については、公演を依頼されたら、紙芝居や寸劇による健康教育を実施する。

市町村	項目	取組内容
石垣市	◆事業名 ◆対象者 ◆内容	保育所地域活動事業 保育所児童、保護者、地域住民、各種団体 ・保育所入所児童を地域の行事（豊年祭・ハーリー）等に参加。 ・地域人材活用による育児講座の開催 ・老人施設等への訪問及びお年寄りとの交流、卒園児、地域団体（青年会等）との世代間交流

資料:平成20年度次世代育成支援対策交付金事前協議書

資料:平成21年7月沖縄県国保・健康増進課調べ

## 12. 市町村母子保健事業実施状況(次世代育成支援対策交付金における事業)

### 4) 要保護児童対策地域協議会(虐待防止ネットワークを除く)の設定・運営 (その他の事業)

○20年度実施市町村と実施内容

(表40)

市町村	項目	取組内容
国頭村	◆協議会設置の有無 ◆協議会委員の職種等 ◆開催頻度	有 経費なし 児童相談所、福祉保健所、児童家庭支援センター、社会福祉協議会、警察署、医療機関、教育委員会、児童委員等 随時
東村	◆協議会設置の有無 ◆協議会委員の職種等 ◆開催頻度	有 各学校の校長、診療所の医師、駐在員、保育所長 特に無し(協議会を設置しているが、問題があった場合に開催している。)
伊平屋村	◆協議会設置の有無 ◆協議会委員の職種等 ◆開催頻度	有(既存の協議会を利用) 児童委員、教育委員会職員、社会福祉協議会職員、校長、警官、主管課職員 要保護児童対策協議会であり過去1回開催、次世代関係の開催は無し。
伊是名村	◆協議会設置の有無 ◆協議会委員の職種等	有 保健師・教育委員会・小中学校の職員等
宜野湾市	◆協議会設置の有無 ◆協議会委員の職種等 ◆開催頻度	有 31機関(児童相談所、保健所、法務局、医師会、歯科医師会、警察、民生委員・児童委員、自治会長会、婦人連合会、社会協議会等) 代表者会議1回、実務者会議7回、個別支援会議(随時)
うるま市	◆協議会設置の有無 ◆協議会委員の職種等 ◆開催頻度	うるま市要保護児童対策地域協議会 児童相談所・福祉保健所・法務局・医師会・警察署・消防署・保育士・保健師・自治会・民生委員(児童委員)・母子保健推進委員・教育委員・うるま市福祉部・市民部・青少年育成会 代表者会議:年1回実施 実務者会議:年4回実施
恩納村	◆協議会設置の有無 ◆協議会委員の職種等 ◆開催頻度	有 児童相談所関係者・校長等学校関係者・養護教諭・警察・民生児童委員・保健所・保育所・社会福祉協議会等 年2回
宜野座村	◆協議会設置の有無 ◆開催頻度	有 実務者会議 年3回 児童虐待防止推進講演会(個別会議)必要に応じて開催予定
金武町	◆協議会設置の有無 ◆協議会委員の職種等 ◆開催頻度	有 児童相談所、保育所、警察署、社会福祉協議会、民生、児童委員、人権擁護委員、教育委員会、教育相談員、町役場 代表者会議(年1回)、実務者会議(年2回)、個別支援会議(必要に応じ開催)
読谷村	◆協議会設置の有無 ◆協議会委員の職種等 ◆開催頻度	有 コザ児童相談所、中部福祉保健所、嘉手納警察署、読谷村診療所、教育委員会、青少年センター、社会福祉協議会、民生児童員、人権擁護機関、母子保健推進員、公民館連絡協議会、読中・古中生徒指導連絡協議会、村立小学校・村立幼稚園・村立3保育所。法人3保育園。 代表者会議:年1回開催、実務者会議:年2~3回程度、個別支援会議:随時

市町村	項目	取組内容
北谷町	◆協議会設置の有無 ◆協議会委員の職種等 ◆開催頻度	有 児童相談所、福祉保健所、警察署、(町)教育委員会、社会福祉協議会、民生員・児童員協議会、人権擁護員、各学校(小・中・幼・保育所)、児童館、母子保健推進員 代表者会議:年1回開催、実務者会議:年3回開催、ケース会議:必要に応じて随時開催
北中城村	◆協議会設置の有無 ◆協議会委員の職種等 ◆開催頻度	有 学校・福祉関係、民生委員・母子推進委員、警察等 2回程度(ケース会議は随時)
中城村	◆協議会設置の有無 ◆協議会委員の職種等 ◆開催頻度	有 コザ児童相談所、中部福祉保健所、宜野湾警察署、中城村社会福祉協議会、中城村民生委員児童委員協議会、母子保健推進員、保育所長、福祉課、教育委員会、教育相談員、存立幼稚園、小学校、中学校、その他村長が指定するもの 代表者会議1回、実務者会議1回実施
那覇市	◆協議会設置の有無 ◆協議会委員の職種等 ◆開催頻度	有 正職員 代表者会議1回、実務者会議4回、個別関係者会議は随時開催。
浦添市	◆協議会設置の有無 ◆協議会委員の職種等 ◆開催頻度	有 保健所、保育所、学校・教育委員会、民生委員・児童委員、医師会、歯科医師会、児童相談所、警察、生活保護、法務局、社会福祉協議会等 代表者会議:1回、実務者会議:3回、個別支援会議:52回
渡嘉敷村	◆協議会設置の有無 ◆協議会委員の職種等 ◆開催頻度	渡嘉敷村こども安心ネット協議会設置(19年7月) 沖縄県中央児童相談所、沖縄県中央保健所、渡嘉敷村社会福祉協議会、民生委員、教育委員会、渡嘉敷幼稚園・小学校・中学校、阿波連小学校、民生課 年3回
座間味村	◆協議会設置の有無 ◆協議会委員の職種等 ◆開催頻度	有 保健師、教育委員会等 必要な場合に開催する。
南大東村	◆協議会設置の有無 ◆協議会委員の職種等 ◆開催頻度	有 県児童福祉関係、民生児童委員、教育行政、社協、村行政職、その他連携が必要と認められ、村長が指定する者 年1回(ただし、事例発生の場合はその都度開催あり)
北大東村	◆協議会設置の有無 ◆協議会委員の職種等 ◆開催頻度	有 民生委員、学校長、医師、警察官等 2回
糸満市	◆協議会設置の有無	平成21年度に立ち上げる予定
西原町	◆協議会設置の有無 ◆協議会委員の職種等 ◆開催頻度	有(西原町要保護児童対策地域協議会:平成17年11月設置) 医師、児童相談所、福祉保健所、社会福祉協議会、保育連絡協議会、民生委員・児童委員、母子保健推進員、警察署、校務研究会(学校)、教育相談室、教育委員会、福祉課 代表者会議:年1回、実務者会議:年6回
与那原町	◆協議会設置の有無 ◆協議会委員の職種等 ◆開催頻度	有 児童相談所(所長、児童福祉司)、保健所(支援員、保健師)、警察署(課長、少年係長)、人権擁護員、医師、児童養護施設(延長、支援専門員)、社会福祉協議会(事務局長、主事)、民生児童委員、小中学校長、庁内関係課長、カウンセラー 代表者会議 年1回、実務者会議 年1回、ケース会議 随時
八重瀬町	◆協議会設置の有無 ◆協議会委員の職種等 ◆開催頻度	有 小中学校校長、社会福祉協議会、民生児童委員、児童相談所、福祉保健所 H20年度は代表者会議1回、個別ケース会議4回

市町村	項目	取組内容
南風原町	◆協議会設置の有無 ◆協議会委員の職種等  ◆開催頻度	有 県児童相談所長、県女性相談所長、県身体障害者更生相談所長、県南部福祉保健所福祉総括、町社会福祉協議会会長、町保育園連絡協議会会長、町民生員・児童員協議会会長、町母子保健推進員代表、南部地区医師会、与那原警察署長、町校長連絡会会長、町教育相談員、その他関係課長  4回
宮古島市	◆協議会設置の有無 ◆協議会委員の職種等 ◆開催頻度	有 保健所長・警察署長・市職員等  2回

資料：平成20年度次世代育成支援対策交付金事前協議書

資料：平成21年7月沖縄県国保・健康増進課調べ



## 12. 市町村母子保健事業実施状況(次世代育成支援対策交付金における事業)

### 5) 子どもたち本人からの電話相談等への対応 (その他の事業)

○20年度実施市町村と実施内容

(表41)

市町村	項目	取組内容
伊平屋村	◆内容	保健師が対応することになっているが、一度も相談はなし。
座間味村	◆内容	20年度は相談件数なし。
石垣市	◆内容	平成20年度中に、市内中学生が、別居中の母親と同伴で来所した。同居中の父が、お酒を飲むと暴力をふるうため家出したという。そのため、緊急性のある児童虐待ケースとして、児童福祉法第25条の7第1項第1号の規定により沖縄県中央児童相談所長に送致した。

資料:平成20年度次世代育成支援対策交付金事前協議書

資料:平成21年7月沖縄県国保・健康増進課調べ

## 12. 市町村母子保健事業実施状況(次世代育成支援対策交付金における事業)

### 6) 「食育」の推進 (その他の事業)

○20年度実施市町村と実施内容

(表42)

市町村	項目	具体的な取組内容
名護市	<ul style="list-style-type: none"> <li>◆事業名</li> <li>◆実施回数</li> <li>◆対象者</li> <li>◆実施者</li> <li>◆内容</li> </ul>	<p>離乳食実習</p> <p>6回</p> <p>第1子</p> <p>保健師、栄養士、担当事務職、母子保健推進員、ファミリーサポートセンターまかせて会員</p> <p>講話、調理実習を通して、基本的な食のスタートとなる時期においての情報を伝える。母親同士が交流を通して友達づくりをすることができるようにする。</p>
国頭村	<ul style="list-style-type: none"> <li>◆事業名</li> <li>◆実施回数</li> <li>◆対象者</li> <li>◆実施者</li> <li>◆内容</li> </ul>	<p>離乳食おやつ作り実習 村単費</p> <p>年3回</p> <p>4ヶ月～1歳の子どもと保護者</p> <p>国頭村</p> <p>子どもの食事を通して食の重要性について学ぶ</p>
大宜味村	<ul style="list-style-type: none"> <li>◆事業名</li> <li>◆実施回数</li> <li>◆対象者</li> <li>◆実施者</li> <li>◆内容</li> </ul>	<p>食育事業</p> <p>1回</p> <p>幼稚園児</p> <p>母子保健推進員・食生活改善推進員</p> <p>食育ミニ講座(劇を通して、食の大切さを知ってもらう)</p>
今帰仁村	<ul style="list-style-type: none"> <li>◆事業名</li> <li>◆実施回数</li> <li>◆対象者</li> <li>◆実施者</li> <li>◆内容</li> </ul>	<p>離乳食実習</p> <p>4回</p> <p>1歳未満児の親等</p> <p>栄養士、保健師他</p> <p>各期にあわせた離乳食づくりを季節の食材を使いながら学ぶ</p>
	<ul style="list-style-type: none"> <li>◆事業名</li> <li>◆実施回数</li> <li>◆対象者</li> <li>◆実施者</li> <li>◆内容</li> </ul>	<p>母乳と子育て(ピアママ教室)</p> <p>1回</p> <p>妊婦と1歳未満児の母親等</p> <p>小児科医師、保健師他</p> <p>親と子のスキンシップをはかる母乳育児について学ぶ</p>
	<ul style="list-style-type: none"> <li>◆事業名</li> <li>◆実施回数</li> <li>◆対象者</li> <li>◆実施者</li> <li>◆内容</li> </ul>	<p>歯科相談時における食指導</p> <p>3回</p> <p>幼稚園就園前児と保護者(祖父母を含む)</p> <p>歯科医師、栄養士、保健師他</p> <p>し好品の糖分含有量等サンプルを使いながら、対象児の食事やおやつを選びかた、与え方等一連の流れの中で正しい食習慣について学ぶ</p>
本部町	<ul style="list-style-type: none"> <li>◆事業名</li> <li>◆実施回数</li> <li>◆対象者</li> <li>◆実施者</li> <li>◆内容</li> </ul>	<p>すこやか子育て講座</p> <p>年1回</p> <p>町内保育園児と保護者</p> <p>歯科医、歯科衛生士、保健師、母子担当</p> <p>本部町のむし歯の現状についての説明を行い、歯科医師によるミニ講話、歯科衛生士によるブラッシング法の説明と個別指導を行う。</p>
伊江村	<ul style="list-style-type: none"> <li>◆事業名</li> <li>◆実施回数</li> <li>◆対象者</li> <li>◆実施者</li> <li>◆内容</li> </ul>	<p>母子栄養管理事業(離乳食実習)</p> <p>年2回(8月、1月)</p> <p>生後4ヶ月～12ヶ月の乳児を持つ親</p> <p>伊江村役場 福祉保健課(保健師・管理栄養士)</p> <p>管理栄養士による講話、調理実習等により子どもの栄養、自分自身の栄養について知ってもらう</p>

市町村	項目	具体的な取組内容
伊平屋村	◆事業名 ◆実施回数 ◆対象者 ◆実施者 ◆内容	離乳食実習、親子クッキング教室 離乳食実習（年2回）、親子クッキング（年1回） 3ヶ月～1歳未満児の保護者及び妊婦、小学校5年生の親子 食生活改善委員、栄養士等 ・初期、中期、後期、完了期のメニュー ・調理実習形式及び食育講座
伊是名村	◆事業名 ◆実施回数 ◆対象者 ◆実施者 ◆内容	離乳食等の実習 年2回 母子 村栄養士 幼児食から離乳食まで作り方の実習を保健センターで実施
宜野湾市	◆事業名 ◆実施回数 ◆対象者 ◆実施者 ◆内容	母子保健事業 離乳食教室（12回）、育児学級前期（6回） 離乳食教室（12回）：生後3ヶ月半～4ヶ月、育児学級前期：生後1ヶ月半～3ヶ月半 健康増進課 離乳食に関する講話と調理実習、試食を通し離乳食に関する不安や疑問を解消する。又、育児学級前期は、離乳食及び離乳食に入る前の講話と産後の栄養についての講話。
金武町	◆事業名 ◆実施回数 ◆対象者 ◆実施者 ◆内容	食育の推進 6回 乳児前期 保健福祉課栄養士 正しい食生活のスタートとなる乳幼児期の食事について、離乳食開始前後の保護者に対し講話、離乳期、幼児期からの食育の推進を図る。
うるま市	◆事業名 ◆実施回数 ◆対象者 ◆実施者 ◆内容	①ベビースクール ②マタニティスクール ③親子食育教室 ①年12回 ②年6回 ③親子食教室（年間8回）・幼児食教室（年4回） ①幼児の母親 ②妊婦 ③幼児と親子 栄養士・保健師・事務職員 ①適切な時期に応じた正しい離乳食の進め方を学ぶこと ②妊娠中の生活の中で、栄養バランスや食生活のポイントについて学ぶ ③親子で「つくる」「たべる」「人と交流する」という体験的な活動を通して健全育成を図る
沖縄市	◆事業名 ◆実施回数 ◆対象者 ◆実施者 ◆内容	幼児食教室、親子料理教室、ヘルスサポーター要請事業 25回 市民（幼児・保護者、小学生親子、中学生） 管理栄養士 講話及び調理実習
宜野座村	◆事業名 ◆実施回数 ◆対象者 ◆実施者 ◆内容	親子クッキング 6月・8月・11月実施 年3回 3・4歳児及び保護者 宜野座村立保育所 野菜を栽培することにより植物や昆虫にも興味を持ち又、会にも関心を持ち生きる力を育み親子のふれあいを図る。
読谷村	◆事業名 ◆実施回数 ◆対象者 ◆実施者 ◆内容	親子料理教室 年2回 幼児、児童、保護者等 読谷村食生活改善推進員、栄養士 栄養学習、調理実習を行い、油、砂糖等の適量や食の大切さを伝える。

市町村	項目	具体的な取組内容
嘉手納町	◆事業名 ◆実施回数 ◆対象者 ◆実施者 ◆内容	カミカミ教室（離乳食実習） 4回 3ヶ月～11ヶ月の保護者 嘉手納町 離乳食の意義、開始の時期と進め方、大人食からの取り分け調理、アレルギー問題
北谷町	◆事業名 ◆実施回数 ◆対象者 ◆実施者	離乳食実習 年4回（4月・7月・10月・1月） 生後3～5ヶ月児と保護者 北谷町
北中城村	◆事業名 ◆実施回数 ◆対象者 ◆内容	離乳食実習 年4回 3～6ヶ月の乳児の母親 赤ちゃんの成長に合わせた栄養バランスの良い・食べやすい手作り離乳食の作り方を学ぶ。栄養士による離乳食についての講話の後、参加者が実際に調理を行い、できた離乳食で試食会を行う。
	◆事業名 ◆実施回数 ◆対象者 ◆内容	マタニティ講座 年4回 村内の妊婦 栄養士による妊婦に良い食事の講話と調理実習及び試食会。
中城村	◆事業名 ◆実施回数 ◆対象者 ◆実施者 ◆内容	離乳食実習 年6回（5，7，9，11，1，3月） ①3～4ヶ月の乳児、②乳児一般健診にて貧血所見児 計195人：実施67人 栄養士・保健師・母子保健推進員・母子保健担当 乳児の正しい食生活を普及させるため該当する乳児を身体計測（母子保健推進員）、保健指導（保健師）、講話・調理実習（栄養士）を実施。開始の時期や与え方、調理の方法等、食の大切さや食生活に必要な情報を学習。対象児は母子保健推進員が託児対応を行った。
	◆事業名 ◆実施回数 ◆対象者 ◆実施者 ◆内容	むし歯予防教室 年6回（4，6，8，10，12，2月） ①1歳0～2ヶ月児、②2歳4～6ヶ月児 計376人：実施211人 歯科医・歯科衛生士・保健師・母指保健推進員・母子保健担当 ①歯科衛生士による講話 ②歯科医師の診察 ③歯科衛生士による歯磨き指導（母子保健推進員がサポート） ④保健師による保健指導となっている。保健師は「おやつとの与え方」「子どもの歯の健康」「家庭教育手帳」のパンフレット及び「中城村の歯科の状況」のチラシを用いて保健指導を実施。乳幼児期における歯科保健教育、食事に対する正しい知識の普及、食生活習慣を身につけさせることを目的に実施した。
	◆事業名 ◆実施回数 ◆対象者 ◆実施者 ◆内容	保育所における給食だよりの充実 月1回発行 保育所入所児童 栄養士・保育士 毎月の献立表の奈kに栄養士からのワンポイントコメントを記載し、食育に関する意識の向上を図る。保育所給食を理解してもらうよう子ども達の食事・健康に関することを保護者とともに見守り育てることを目的に給食だよりを発行。保護者から給食の話題やレシピの相談などがある。また、食材に対する関心が高まっており新鮮な食材の地産地消にも努めた。
那覇市	◆事業名 ◆実施回数 ◆対象者 ◆実施者 ◆内容	母子栄養健康づくり事業 11回 乳幼児の父母 那覇市（健康推進課） 正しい食生活の基盤となる離乳食の上手な進め方や、基本的な調理の方法、簡単ヘルシー食事メニュー等の知識の普及や情報提供を行い、食育の推進、健康管理能力の向上を図る。妊婦や1歳までの乳幼児の父母を対象に、毎月、前期・中後期ごとに献立を分けて離乳食実習を実施。

市町村	項目	具体的な取組内容
那覇市	◆事業名 ◆実施回数 ◆対象者 ◆実施者 ◆内容	食生活改善推進員地区活動事業 8回 就学前の子ども、小学生及び保護者 那覇市（健康推進課） 「朝ごはんを食べよう」をテーマに親子で簡単に作れる朝ごはんの調理実習と、朝ごはんの大切さについて地域や保育園、小学校においてエプロンシアター等で説明を行った。
浦添市	◆事業名 ◆実施回数 ◆対象者 ◆実施者 ◆内容	ベビースクール 年10回（実施期日：4月25日、5月23日、6月27日、8月8日、9月19日、10月31日、12月12日、1月30日、2月13日、3月13日） 参加者数（母親171人＋乳児134人＝305人） 生後4ヶ月～11ヶ月児 在宅栄養士、母子保健推進委員、市助産師 教室の目的は、離乳食の進行や形態だけでなく、食に関する知識・大切さを学ぶ機会、同時期の月齢を持つ親のピアカウンセリングの場とすることとし、調理実習を通して、各時期の離乳食の形態、味つけ（薄味）を確認する。
粟国村	◆事業名 ◆実施回数 ◆対象者 ◆実施者 ◆内容	おやつ食、離乳食教室 2回 妊婦、乳児と母親、小学校までの児童並びに保護者 保健師 栄養士を招いておやつ食、離乳食の調理実習と栄養相談等。
久米島町	◆事業名 ◆実施回数 ◆対象者 ◆実施者 ◆内容	食育の推進事業 15回 小学校高学年・中学生・学校職員・保護者 栄養士・医師・食生活改善推進委員 講話（食育とは）・親子の食育教室・離乳期の食事指導相談
渡嘉敷村	◆事業名 ◆実施回数 ◆対象者 ◆実施者 ◆内容	母子栄養管理事業 3回（離乳食、幼児食） 妊産婦及び乳幼児の保護者 栄養士 乳幼児の発達段階に合わせた食事作りを通し、食に対する知識の習得を母親同士の交流を図る。
座間味村	◆事業名 ◆実施回数 ◆実施者 ◆内容	幼児食シリーズ「おやつ実習」 1回 座間味村 パンでリング、クリームチーズ蒸パン、カントリークッキー作り
南大東村	◆事業名 ◆実施回数 ◆対象者 ◆実施者 ◆内容	食育相談 月1回×12回 乳幼児の保護者・妊婦 管理栄養士 乳幼児相談や妊婦健診の中で、貧血予防やバランス食などの栄養指導を個別で実施した。管理栄養士による離乳食教室を実施し、講話と試食をした。保護者から評判がよかったので、毎年取り組んでいく予定
北大東村	◆事業名 ◆実施回数 ◆対象者 ◆実施者 ◆内容	おやつ教室 年3回 子育て中の親子 村内人材（婦人会や母子保健推進員等） 村内の食材を活かした親子でできるおやつ作りを実施した。

市町村	項目	具体的な取組内容
西原町	◆事業名 ◆実施回数 ◆対象者 ◆実施者 ◆内容	ベビースクール I 1クール4回×年6回=23回 生後4～5ヶ月児及び保護者 福祉課保健師、管理栄養士、母子保健推進員 栄養士による離乳食実習の他、母親に関する食事バランス等の講話。※受講者数：66組
南城市	◆事業名 ◆実施回数 ◆対象者 ◆実施者 ◆内容	母子健康手帳交付・妊婦健診・乳幼児健診・歯科健診・離乳食実習 母子健康手帳交付(381件)・乳幼児健診(36回)・歯科健診(4回)・離乳食実習(6回) 妊婦・乳幼児・保護者 南城市 母子健康手帳交付から乳幼児健診・就学前に至るまで食育を学ぶ機会を設ける。次世代の子どもを生み育てるためにも大切な事業である。母子健康手帳交付では妊婦(胎児)の時から生活習慣病予防の視点と低出生体重児を減少する目的でバランス食の大切さを母親自身が学習し、家族全体の健康づくりにつなげることを目的とする。また乳幼児健診では貧血・尿検査などを実施し、食の乱れを把握する必要性がある。また乳幼児健診や離乳食実習などで食および生活リズムについても学ぶ機会を設ける。食・生活リズムの乱れから生活習慣病につながる。また乳幼児期から嘔むことによりむし歯予防や成長発達を促すことの大切さを学ぶためにも、乳児期からの歯科教育が必要であり、乳児健診および1歳半、3歳半健診において歯科衛生士の配置
豊見城市	◆事業名 ◆実施回数 ◆対象者 ◆実施者 ◆内容	ヘルスマイト(食生活改善推進員)による体験的食育 年3回 小学5年生 ヘルスマイト 小学5年生を対象に朝食の大切さ、自分で作る力を調理体験を通して身につける。
	◆事業名 ◆実施回数 ◆対象者 ◆実施者 ◆内容	栄養強化事業 随時 発育不良の乳児及び妊産婦 豊見城市健康推進課 発育不良の乳児及び妊産婦に対してミルクを支給し、発育を助ける。
	◆事業名 ◆実施回数 ◆対象者 ◆実施者 ◆内容	離乳食実習 年6回 乳児とその親 栄養士、食生活改善推進員 乳幼児の栄養、離乳食の進め方について指導する。調理実習後に離乳食の進め方についての相談を受ける。
糸満市	◆事業名 ◆実施回数 ◆対象者 ◆実施者 ◆内容	離乳食実習 年12回 生後4ヶ月から1才未満児のいる保護者 管理栄養士 栄養士による講話(離乳食の進め方について)のあと、調理実習をし、保護者に離乳食についての正しい知識を理解してもらう。
与那原町	◆事業名 ◆実施機関等 ◆対象者 ◆実施場所 ◆内容	育児学級 通年(1クール8回コースを6クラス実施) 本町に在住している2～8ヶ月の乳児とその保護者を対象に実施 与那原町コミュニティーセンター・子育て支援センター 乳児の月齢に応じた食の学習を実施
八重瀬町	◆事業名 ◆実施回数 ◆対象者 ◆実施場所 ◆内容	離乳食実習 7回 5ヶ月から8ヶ月児 八重瀬町 調理実習

市町村	項目	具体的な取組内容
南風原町	◆事業名 ◆実施回数 ◆対象者 ◆実施者 ◆内容	離乳食実習 年に6回 6ヶ月児～ 栄養士・保健師 主に6・7ヶ月児を対象にしている。離乳食の必要性や離乳期から幼児期まで発達に応じて変化していく食の大切さを学び、個別相談や情報提供を行う。また、実習を通して母親達の交流も図っている。
宮古島市	◆事業名 ◆実施回数 ◆対象者 ◆実施者 ◆内容	パパママクッキング 年2回(6月、12月) 妊婦 市保健センター 栄養士による講話と調理実習
多良間村	◆事業名 ◆実施回数 ◆対象者 ◆実施者 ◆内容	栄養教室事業(離乳食、乳児食、貧血予防食実習) 年3回 乳幼児を持つ親子を対象に実施 住民福祉課 食に関する学習機会の確保と適切な食習慣の確立に向けた食事指導 年に3回乳幼児を持つ親子を対象に中央公民館で実施
石垣市	◆事業名 ◆実施回数 ◆対象者 ◆実施者 ◆内容	妊産婦乳幼児保健相談 1回/月 希望者 栄養士、保健師、看護師 栄養相談及び指導、保健相談及び指導
	◆事業名 ◆実施回数 ◆対象者 ◆実施者 ◆内容	離乳食実習 1回/月 生後4～6ヶ月児をもつ保護者 栄養士 調理実習、栄養指導
	◆事業名 ◆実施回数 ◆対象者 ◆実施者 ◆内容	幼児食実習 3回/年 1歳以上～幼稚園児の保護者 医師、警察、消防士、保健師、看護師他 調理実習、栄養指導
竹富町	◆事業名 ◆実施回数 ◆対象者 ◆実施者 ◆内容	離乳食・幼児食実習 年7回 乳幼児とその保護者 管理栄養士、保健師 乳児期から幼児期まで安心かつスムーズに必要な食品を摂取できるよう、調理実習を中心に実施。

資料：平成20年度次世代育成支援対策交付金事前協議書

資料：平成21年7月沖縄県国保・健康増進課調べ

12. 市町村母子保健事業実施状況(次世代育成支援対策交付金における事業)

7) 家庭内における子どもの事故防止対策の推進 (その他の事業)

○20年度実施市町村と実施内容

(表43)

市町村	項目	具体的な取組内容
今帰仁村	◆事業名 ◆実施回数 ◆対象者 ◆実施者 ◆内容	赤ちゃん体操（ピアママ教室）時における事故防止指導 1回 乳児を持つ親 作業療法士、保健師他 おもちゃの誤飲等、身の危険防止、チャイルドシート、ベビーカーの正しいあつかいを学ぶ
	◆事業名 ◆実施回数 ◆対象者 ◆実施者 ◆内容	家庭での応急処置（ピアママ教室） 1回 乳幼児を持つ親や育児関係者 救急救命士、保健師等 よくある子どもの事故事例から対処法、応急処置の仕方をまなぶ
伊江村	◆事業名 ◆実施回数 ◆対象者 ◆実施者 ◆内容	子どもの事故防止対策事業 年3回 乳児前期・後期・1歳6ヶ月・3歳児健診対象者 伊江村役場 福祉保健課（保健師） 乳幼児健診時に乳幼児の発達別に起こりやすい事故早見シート、セルフチェックシート等を配布
伊平屋村	◆内容	具体的取組は無し、関係事業を行う中で、注意事項の一つとして情報提供
沖縄市	◆事業名 ◆実施回数 ◆対象者 ◆実施者 ◆内容	健診会場での事故防止対策 12回 乳児一般健診を受診される保護者 こんにちは赤ちゃん事業の訪問員等 母子保健推進員の手作り教育媒体（「ミニチュアハウスー危ない家ー」、「子どもの事故防止パネル」）を乳幼児健診会場に設置し、受診する子の親やその家族への事故防止対策を推進している。
	◆事業名 ◆実施回数 ◆対象者 ◆実施者 ◆内容	子育て応援本での事故防止対策 2000冊を刊行 こんにちは赤ちゃん事業で訪問する家庭 こんにちは赤ちゃん事業の訪問員等 子育て応援本「はっぴいBOOK」の中で子どもの事故防止についての内容を掲載。全戸訪問で配布している。
うるま市	◆事業名 ◆実施回数 ◆対象者 ◆実施者 ◆内容	ベビースクール 年6回 乳幼児の保護者 消防士、保健師、事務職員、母子保健推進員 こどもに起こりやすい事故（消防士の対処・救急法）と予防法について学ぶ。救急法を実践することができる。
宜野座村	◆対象者 ◆内容	乳幼児及び保護者 人形作成、展示、パンフレット配布
北谷町	◆事業名 ◆実施回数 ◆対象者 ◆実施者 ◆内容	育児学級における「乳幼児の事故防止と応急手当」 年4回（6月・9月・12月・3月） 生後7～9ヶ月児と保護者 北谷町 救急救命士による乳幼児の事故防止および応急手当についての講話、心肺蘇生法の実技



市町村	項目	具体的な取組内容
北中城村	◆事業名 ◆実施回数 ◆対象者 ◆内容	家庭内等における子どもの事故防止対策の推進 20回 健診受診児の保護者 ①乳幼児健診会場で「子どもの事故防止」パネルを展示。 ②健診会場での「子どもの事故防止」リーフレット配布
中城村	◆事業名 ◆実施回数 ◆対象者 ◆実施者 ◆内容	事故防止対策のパンフレットの配布 各種健診22回 全乳幼児 保健師 母子保健事業における各種健康診査会場において、保健師による保健指導の中で、家庭内の事故等の予防について説明。事故につながるような物品、環境の点検、確認について推奨する。各健診（乳児一般検診、1歳6ヶ月検診、3歳児検診、乳幼児検診）の会場において、事故予防のチラシ、パンフレットを配布し家庭内の事故予防の啓発に努める。
浦添市	◆事業名 ◆実施回数 ◆対象者 ◆実施者 ◆内容	事故防止リーフレット印刷・配布 通年 妊娠届出の妊婦に対する母子健康手帳交付対象者 母子保健係 母子健康手帳交付時に保健指導の一環として子どもの事故防止リーフレットを配布している。配布枚数:1,564件
粟国村	◆事業名 ◆実施回数 ◆対象者 ◆実施者 ◆内容	子どもの事故防止 2回 乳児並びに児童 保健師 乳幼児検診時等において子どもの事故防止についての保健指導並びにパンフレットの配布。
北大東村	◆事業名 ◆実施回数 ◆対象者 ◆実施者 ◆内容	乳幼児健診会場での指導 年2回 村内子育て中の親子 保健師、母子保健推進員 乳幼児健診の場を活用し家庭内や屋外での子どもの事故防止等について指導した。
西原町	◆事業名 ◆実施回数 ◆対象者 ◆実施者 ◆内容	ベビースクールⅡ 1クール4回×年6回=23回 生後4～5ヶ月児とその親 保健師、母子保健推進員 パネル展示、リーフレット配布、保健指導。※受講者数：70組
南風原町	◆事業名 ◆実施回数 ◆対象者 ◆実施者 ◆内容	赤ちゃんすこやか広場 年に6回 4ヶ月～6ヶ月児 保健師 事業内容の1つとして事故予防のための講話を取り入れている。家庭内での危険場所のチェック、子どもの発達に応じての対策のポイント等、親の意識向上を図っている。その他、離乳食実習やベビーマッサージ、発達に応じた遊びについての講話等の回もあり、子育てに関する情報提供及び相談を行う。

市町村	項目	具体的な取組内容
宮古島市	◆事業名 ◆実施回数 ◆対象者 ◆実施者 ◆内容	赤ちゃん広場 年6回 生後1～3ヶ月未満の乳児と保護者 市保健センター 産後の育児不安解消、虐待予防、母親の仲間づくりを目的とする。
石垣市	◆事業名 ◆実施回数 ◆対象者 ◆実施者 ◆内容	どきどきドッキン教室 年2回 乳幼児の保護者 医師、警察、消防士、保健師、看護師他 日常的に発生しやすい事故から乳幼児を守るための予防対策、処置法の指導
竹富町	◆事業名 ◆実施回数 ◆対象者 ◆実施者 ◆内容	乳幼児健康診査 年3回 生後3ヶ月～1歳未満の全乳児及び1歳6ヶ月健診・3歳児健診対象児の保護者 保健師 乳幼児健康診査時に保護者に対し子供の事故防止の指導及び事故防止パンフレットの配布。

資料：平成20年度次世代育成支援対策交付金事前協議書

資料：平成21年7月沖縄県国保・健康増進課調べ

## 12. 市町村母子保健事業実施状況(次世代育成支援対策交付金における事業)

### 8) 思春期保健対策等の推進 (その他の事業)

○20年度実施市町村と実施内容

(表44)

市町村	項目	具体的な取組内容
伊江村	◆事業名 ◆実施回数 ◆対象者 ◆内容	思春期保健福祉体験学習 年1回 中学3年生 助産師を講師に招き、生と性、性感染症について講演会を実施。また、妊婦・産婦に体験談を話して頂く。
伊平屋村	◆実施回数 ◆対象者 ◆内容	年1回～2回 中学校 心の問題等、講演会の開催
伊是名村	◆事業名 ◆実施回数 ◆対象者 ◆内容	学校と連携した思春期保健対策 年1回 中学生 養護教諭を中心に思春期の心の悩みや保健教育等の実施
恩納村	◆事業名 ◆実施回数 ◆対象者 ◆内容	思春期保健教室 10回 中学生 村内5校に対して、①助産師による講話、②妊娠シュミレーション体験・抱っこ体験・おむつ交換等の内容で実施
宜野座村	◆事業名 ◆対象者	思春期保健講座 中学2年生及び保護者
金武町	◆事業名 ◆実施回数 ◆対象者 ◆内容	思春期保健対策等の推進 年5回 中学校2年生 中学校2年生を対象に、助産師による全体講話、各クラス毎に保健師による講話及び保護者へのインタビュー、抱っこ体験
うるま市	◆事業名 ◆実施回数 ◆対象者 ◆内容	思春期教室 8回 うるま市内中学生 思春期の男女に、ライフサイクルの一過程として現在の自分を見つめ、命や性、将来について考える契機として「自己決定能力」を身につけることができるよう支援する。
沖縄市	◆事業名 ◆実施回数 ◆対象者 ◆内容	思春期における保健福祉体験学習事業 18回 市内小・中学生 赤ちゃん抱っこ体験、性教育、薬物乱用防止教室、母推さんによる思春期教育劇等
北谷町	◆事業名 ◆実施回数 ◆対象者 ◆内容	講演会 年2回 北谷中学校3年生全員、桑江中学校2年生全員 助産師等による講演
北中城村	◆事業名 ◆実施回数 ◆対象者 ◆内容	思春期保健福祉体験学習 年2回 北中城中学校3年生 ①赤ちゃん抱っこ体験：村内の乳児のお母さん方の協力を得て、赤ちゃんを中学校に連れてきてもらい、日常生活の中で乳幼児と接する機会の少なくなった思春期の生徒たちに赤ちゃん抱っこの体験をさせる。また、赤ちゃんの育て方の講話・お母さんへの質問等を通して生命の尊さを学ばせると共に自分たちが大人となり親となる将来について考えさせることを目的とする。 ②思春期講演会：「性＝生」をテーマとし、琉球大学講師大嶺ふじ子を招き、生きる上での命・性の大切さについての講演会及び大学生によるロールプレイを実施する。

市町村	項目	具体的な取組内容
浦添市	◆事業名 ◆実施回数 ◆対象者 ◆内容	思春期教育 1回（平成21年3月3日） 参加者：幼稚園教諭1人、参加者19人 市立浦添幼稚園PTA 演題として「親から子どもに伝えたい、性のおはなし～子どもの健康と安全を守る視点で」 講師：市囁託員の助産師
渡嘉敷村	◆事業名 ◆実施回数 ◆対象者 ◆内容	思春期教室 1回（隔年実施） 中学生全学年 医師による講話・ワークショップ
座間味村	◆事業名 ◆対象者 ◆内容	・思春期における保健・福祉体験学習 ・中学校1年生～3年生 講 演：自分を大切にするための性教育 体験学習：ふれあい抱っこ体験・妊婦体験
西原町	◆事業名 ◆実施回数 ◆対象者 ◆内容	思春期保健福祉体験学習 西原中学校1校（平成21年1月20日） 西原中学校1年生 約200名 セルフエスティーム向上のための生と性の講話、ピュアエデュケーション
南風原町	◆事業名 ◆実施回数 ◆対象者 ◆内容	歯の健康フェア 年に1回 2歳児 2歳児を対象に健康づくりのひとつとして、歯科保健について考える機会をつくる目的で実施。歯科医師による健診にはじまり、歯みがき指導、フッ素塗布、食のバランスの大切さ、体にいいおやつを紹介等を行っている。スタッフは歯科医師、歯科衛生士、栄養士、保健師、母子保健推進員、母子保健担当。
多良間村	◆事業名 ◆実施回数 ◆対象者 ◆内容	思春期教室 年1回 多良間中学校3年生 島を巣立って行く子供たちに自分や異性の体や心について学習し、両性が互いの人格を尊重するとともに、親元を離れても正しい知識を持ち、自分や相手の体・健康を大切にすることを育む。

資料：平成20年度次世代育成支援対策交付金事前協議書

資料：平成21年7月沖縄県国保・健康増進課調べ

## 12. 市町村母子保健事業実施状況(次世代育成支援対策交付金における事業)

### 9) その他の地域の特性や創意工夫を活かした子育て支援サービスの提供を行うための事業

○20年度実施市町村と実施内容

(表45)

市町村	具体的な取り組み	
	項目	内容
大宜味村	◆事業名	世代間交流保育事業
	◆内容	畑作り顔合わせ&はるさーライブ・笑顔宅配便・祖父母とクリスマス会・施設訪問・村内巡り
	◆事業名	育児講座
	◆内容	食育講演会・海の幸クッキング・子育て講演会・手作りを楽しもう・その他
東村	◆内容	母子推進委員等による月1回の子育てサークル実施 年間計画にそって、保育所に入所していない家庭を対象に実施している。 対象家庭へは、毎月通知をし、呼びかけている。
本部町	◆事業名	世代間交流事業、異年齢児交流事業
	◆内容	高齢者と一緒に遊んだり、デイサービス訪問等を通して世代間の交流を図る。又、地域の小・中校生の保育園訪問等、異年齢児交流を図る。
伊江村	◆事業名	親子ふれあい事業
	◆実施回数	年3回(6, 8, 12月)
	◆対象者	乳幼児健診から上がってきた発達障害等の疑いがありフォローの必要な児
	◆内容	専門家による発達相談(診察、心理判定、言語訓練、機能訓練、保健指導)
	◆事業名	こころの事業
	◆実施回数	年1回(3月)
	◆対象者	中学1, 2年生
	◆内容	地域生活支援センターの協力のもと、当事者に実体験を話して頂き、精神障害者に対する理解を深め、生徒自身のこころの健康について考える機会とする。
伊平屋村	◆事業名	地域特色を活かす児童演劇及び伝統芸能等ワークショップ
	◆内容	・講師による創作芸能や三味線教室等の地域芸能を伝承する場を設け、表現力を豊かにする。
	◆事業名	各地区児童学校外学習及び環境保護等美化推進事業
	◆内容	・環境への取組及び地域での学習と連帯を学ぶ。
伊是名村	◆事業名	育児支援家庭訪問事業
	◆内容	育児・家事等の援助及び育児支援に関する技術的援助
	◆事業名	通常保育事業
	◆内容	公立保育所(80人)を村で運営、待機乳幼児なし(伊是名村立保育所)
	◆事業名	幼稚園預かり事業
	◆内容	幼稚園終了後に13:30~17:30の間実施。働く保護者の子育て支援と幼稚園児の居場所作り(教育委員会)
	◆事業名	母子推進員活動の充実
	◆内容	5集落に1人おり身近で地域の母子手助けをしている。保健センターと連携してふれあいデーや乳幼児健診、研修等に参加している。(保健センター)
	◆事業名	妊産婦への保健医療の充実
	◆内容	母子手帳の交付、アンケートの実施、出産に向けての妊婦相談等(保健センター)
	◆事業名	乳幼児一斉健診
	◆内容	乳幼児における病気の早期発見や早期治療並びに親子の総合的健康相談(保健センター)
	◆事業名	乳幼児医療費助成事業
	◆内容	乳幼児の病気の早期発見や早期治療を促進し健全育成を図るため幼児期に医療費の一部を助成する。(住民福祉課)

市町村	具体的な取り組み	
	項目	内容
伊是名村	◆事業名	学校教育と連携した乳幼児ふれあい事業
	◆内容	小中学生が職場体験として、保育所等で乳幼児と触れ合ったり総合学習の一環として赤ちゃんに触れ合う。(教育委員会)
	◆事業名	マタニティー・乳児歯科教室
	◆内容	妊婦期からの「う歯」の予防対策
うるま市	◆事業名	親子ふれあい事業(療育相談)
	◆内容	発達相談・言語相談・心理発達テスト
	◆事業名	親子教室(あそびの教室)
	◆内容	①親子でふれあい、あそびを通して経験を積み重ねることで親子の愛着が深まり、児の健やかな成長と親子関係の育成を促す。 ②参加者同士や専門職へ悩みや問題の相談をしたり、他の親子と交流することによって、良い刺激を受けることで、より適切で前向きな育児を行うことができる。 ③育児不安や子育ての相談の場になり、保護者と一緒に考えて必要に応じてスムーズに療育、医療へつなげる。
うるま市	◆事業名	心理相談(のびのび相談)
	◆内容	・運動発達や精神発達に遅れの疑いがある乳幼児について心理士による相談指導や心理相談をする。 ・心理判定を施し、必要に応じて医療機関へ紹介する。 ①健診会場での勧め ②各種面接、相談の機会を捉え情報提供する。
	◆事業名	来所相談
	◆内容	幼児をもつ保護者に対して、育児全般及び児の身体面、精神面の発達発達の相談に応じるとともに、発育・発達面の確認をし、適切な指導を行う。
	◆事業名	妊産婦訪問指導
	◆内容	妊娠中の異常の発見と疾病予防に努め、妊娠、出産、育児等の個別保健指導を行う。また、産婦の身体的、精神的に不安定な状態に対し適切な指導を行う。
	◆事業名	母子栄養食品支給事業
	◆内容	妊産婦及び乳児に対して母子栄養食品(牛乳・粉ミルク)を支給する。生活保護法による被保護世帯、市民税の非課税世帯の妊産婦及び乳幼児に属するものとする。乳幼児については、健康診査の結果、医師により栄養強化を行う事が必要と認められたものに限る。
	◆事業名	ベビースクール(その他)
	◆内容	保健師の講話やベビーマッサージ等を通しこどもの発達段階・健康管理について学び、育児不安の軽減を図る。母と児の関わりについて学び、発達段階に応じた母子関係が成立できる。参加者同士の交流を図ることにより、仲間づくりができる。母子保健の諸制度や相談窓口を知り、活用することができる。
うるま市	◆事業名	思春期情報交換会
	◆内容	学校保健と地域保健との連携を深め、思春期の様々な問題へ対応する体制の構築を図る。今年では中頭病院の思春期外来担当医師による「思春期の心と体」の講演会を催す。
	◆事業名	子育て教育相談(カウンセリング)
	◆イベント名称	子育て不安相談事業の一環
	◆事業内容	児童の健全な発達及び子育て等の悩みに対処するため、臨床心理士が児童やその保護者に対してカウンセリングを行う。
	◆実施時期	毎月1回
うるま市	◆実施方法	面談及び(必要に応じて)家庭訪問
	◆目的	子育て不安は、子育てに伴う心配事や悩み、子育てへの自信喪失など、子育てにおける様々なストレス要因で起きる不安感情である。又、核家族が抱える子育て教育の問題が多様化しており高度な専門的技術・経験を有する臨床心理士を配置しカウンセリングを行うことで子育て不安から派生する児童虐待の予防に繋げた。

市町村	具体的な取り組み	
	項目	内容
うるま市	◆事業名	子育て情報の発信(メッセージカード)、子育て不安相談事業の一環
	◆事業内容	地域の子育て相談窓口情報などを記載したメッセージカードを新生児の生まれた家庭に送付することで、子育て不安の対応に活かす。
	◆実施時期及び方法	毎月、出生後1ヶ月目を迎えた乳児を対象とし発送する。
うるま市	◆事業名	保育所地域活動事業
	◆内容	<p>公立及び私立認可保育所において実施。(公立5箇所、私立24箇所)</p> <p>①世代間交流事業…(公立3箇所、認可15箇所) 老人福祉施設・介護保健施設への訪問、又はこれらの施設や地域のお年寄りを招待し、劇、季節的行事、手作り玩具制作、伝承遊び等を通じて世代間のふれあい活動を行った。</p> <p>②異年齢児交流等事業…(公立4箇所、認可9箇所) 保育所の対処児童や地域の児童と共に地域的行事、ハイキング等の共同活動を通じて児童の社会性を養った。</p> <p>③育児講座の開催…(公立1箇所、認可4箇所) 園児の保護者や、地域の子育て世帯を対象に絵本の読み聞かせ講座やこどもの心理・発達に関する講座などを行った。</p> <p>④小学校低学年児童の受入…(認可3箇所) 小学校低学年児童を一時保育の場を活用して受け入れ、当該児童の適切な処遇、安全の確保を図った。</p> <p>⑤地域の特性に応じた保育需要への対応…(公立4箇所、認可1箇所) エイサーや太鼓などの伝統芸能や沖縄独自の自然や生活文化にふれ、その大切さを知る活動を行った。</p>
	◆事業名	児童デイサービス・日中一時支援事業の療育等に関する意見書作成費の補助
うるま市	◆実施時期	適宜
	◆実施対象	うるま市に居住し、児童デイサービス・日中一時支援事業にて療育等のサービスを必要とする障害児
	◆協力機関	通院先の医療機関
うるま市	◆事業内容	<p>障害者自立支援法に基づく介護給付(児童デイサービス)の利用が療育を前提として位置づけられている。サービスを利用する際には、市でも障害児の生涯程度の状況調査を実施するが、通院先の医師からも医学的見地での「療育に関する意見書」取得することが義務づけられている。障害者の生涯程度の区分認定の際にも医師意見書提出が義務づけられており国庫補助があるが、児童に関しての意見書は補助の対象外である。</p> <p>また、市が事業主体である障害児の日中一時支援事業(一時預かり)でも、医療を必要とする障害児に対して障害程度を審査するために意見書が必要であるが、補助がない。障害児を抱える家庭の多くは長期のサービス費・他兄弟の生活費等の経済的負担が多く援助を要することが少なくない。適切なサービス支給のためにも意見書の取得は必要であり、市が負担することにより障害児の家庭への経済的負担を軽減することを目的とする。</p> <p>※児童デイ 122件 日中一時 6件</p>
	◆事業名	保育所地域活動事業 合計34箇所(市立保育所11箇所、私立保育所23箇所)
沖縄市	◆内容	保育所の有する専門的機能を地域住民のために活用することが求められており、世代間交流・育児講座・退所児童や小学校児童の受け入れ、保育所体験学習の受け入れ等を実施する。
宜野座村	◆事業名	世代交流事業
	◆内容	デイケア、サービス事業所の友愛訪問・保育所での交流会(手作り玩具制作、伝承遊び等)実施箇所 2カ所
	◆事業名	異年齢交流事業
	◆内容	①小学生との交流会(2回) ②中・高校生との交流会(2回) 実施箇所 2カ所

市町村	具体的な取り組み	
	項目	内容
読谷村	◆内容	地域伝統芸能の継承及び文化活動の一環として、空手教室、わらべ歌教室、陶芸教室を公立3保育所にて実施。
北谷町	◆事業名 ◆実施回数 ◆対象者 ◆内容	保育所地域活動事業 各保育所年1回 保育園園児、園児祖父母、地域住民 地域のお年寄りを招いて地域的行事、沖縄の遊び、伝統芸能の伝承等、共同活動を通して児童の社会性を養う。
	◆事業名 ◆作成方法 ◆配布方法	子育てマップ配布 母子保健推進員活動の中で作成 乳幼児健診・育児学級・健康福祉まつり等の保健事業や窓口にて配布
北中城村	◆事業名 ◆内容	保育所地域活動事業 祖父母との交流、地域との交流、異年齢間の交流、地域の伝統芸能を学ぶなど。
中城村	◆事業名 ◆実施件数 ◆対象者 ◆実施機関 ◆内容	児童デイサービスの療行くに関する意見書作成の補助 16件 村内に居住し、児童デイサービスにて療育を必要とする障害児 通院先の医療機関 障害者自立支援法に基づく介護給付(児童デイサービス)の利用が、療育前提として位置づけられている。児童デイサービスを利用する際に、村担当者にて対象となる障害児の障害程度の状況調査を実施するが、通院先の医師からも医学的見地での「療育に関する意見書」を取得して支給決定を行う。
	◆事業名 ◆目的 ◆対象 ◆利用方法 ◆利用期間 ◆利用定員 ◆事業実績	公立保育所の園庭開放 乳幼児が親子で自由に遊べる場所を提供し、子育て相談や入所児童との交流を図る。 中城村内に居住する概ね1～5歳までの乳幼児、原則として親子同伴。 園庭を利用したい方は、事前に各保育所へ連絡する。 6月～2月の毎週火・水曜日。午前9:30～11:00まで。給食はなし。 概ね1日5組程度。 第1保育所10名、第2保育所10名、第3保育所4名 計24名。 前年度より若干増えたが次年度は、広報活動を強化し、事業の周知に努める。
	◆事業名 ◆実施回数 ◆対象者 ◆実施者 ◆内容	母子保健推進員の未受診者訪問 年4回(6, 9, 12, 3月) 201名、訪問実件数142件 ①乳児一般健診(前期・後期)、1歳6ヶ月児健診、3歳児健診の未受診児 ②乳児一般健診(前期・後期)、1歳6ヶ月児健診、3歳児健診の要経過観察児 ③転入児 ④乳幼児健診(フォロー健診)の未受診児及び要経過観察児 母子保健推進員 対象児の家庭を訪問し、未受診児等への受診勧奨を行う。訪問の際は家庭内における乳幼児の状況や保護者との会話により家庭の状況把握を行っている。支援の必要が生じた場合は担当地区の保健師へ情報提供を行い保健師の訪問開始となる事例もある。自宅を訪問することで身近な相談先である母子保健推進員による育児不安等の相談へとつなぎやすい。



市町村	具体的な取り組み	
	項目	内容
中城村	◆事業名 ◆実施回数 ◆対象者 ◆実施者 ◆内容	乳幼児健康診査 年4回(6, 9, 12, 3月) 201名、実受診者105名 ①乳児一般健診(前期・後期)、1歳6ヶ月児健診、3歳児健診の未受診児 ②医師、保健師、栄養士により要経過観察児(貧血・発育発達・疾患等)として把握された乳幼児 ③転入児(健診の受診の機会が得られていない乳幼児) 小児科医、検査技師、栄養士、保健師、母子保健推進員、母子保健担当 経過観察の必要な乳幼児や育児不安を持つ親及び各健診未受診者にたいし、健診の機会を与え乳幼児の健全な発育を図る。支援の必要な乳幼児のフォロー、親の育児不安等の軽減に努めた。
宜野湾市	◆事業名 ◆実施者 ◆内容	「子育て応援本ぽけっと」の作成 健康増進課 公的制度情報、保育園、ショッピング情報等、生活密着型情報の掲載
	◆事業名・内容 ◆実施者 ◆事業名・内容 ◆実施者	地域の伝統芸能の継承及び文化活動の一環として、琉球舞踊、和太鼓、茶会等を公立3保育所で実施。 保育課(公立保育園) ①育児講座(専門家を交えて座談会等を開催) ②世代間交流(高齢者、授産施設訪問し実施) ③異年齢交流(幼稚園・小学校を訪問し情報交換の機会を与える) ④地域交流(食文化、伝統芸能体験) 保育課(認可園)
浦添市	◆事業名 ◆実施回数 ◆対象者 ◆内容	幼児歯科健康教室 8回(実施期日:7月1日、7月3日、7月4日、9月10日、9月11日、9月16日、10月3日、1月21日) 参加者数:397人 市内の保育所・児童センター等の施設に在籍及び登録した幼児及びその保護者 歯科衛生士による保護者向けの講話、歯みがきなどの口腔ケアに加え、生活リズムをきちんと整えることがむし歯予防にとって非常に大切であること。母子保健推進員による指人形及びエプロンシアターで子ども達の興味をそそり、むし歯予防教育の導入を図る。個別のブラッシング指導、染め出し等を行い、口腔ケアに対する意識の高揚と歯磨き習慣の定着を図る。
	◆事業名 ◆実施回数 ◆対象者 ◆内容	地域活動事業 地域に開かれた社会資源として保育所の機能を地域住民のために活用する事業。地域の需要に応じて保育講座や異年齢児交流、世代間交流等を行うもの。平成20年度はすべての認可(公立・私立)保育所で「地域活動」を実施した。(公立4箇所、私立17箇所) 平成20年4月1日～平成21年3月31日 公立保育所は直営、私立保育所は市の助成事業として実施。 ①世代間交流事業 老人福祉施設・介護保健施設等への訪問、あるいはこれら施設や地域のお年寄りを招待し、劇、季節的行事、手作り玩具制作、伝承遊び等を通して世代間の交流を図るもの。 ②異年齢児交流事業 保育所を退所した児童や地域の児童(異年齢児)とが地域的行事、共同活動を通じて交流を図るもの。 ③育児講座・育児と仕事両立支援事業 地域の乳幼児を持つ保護者等に対する、育児講座の開催や育児と仕事の両立支援に関する情報提供を行うもの。 ④地域の特性に応じた保育需要への対応 地域の保育需要に対応するため、地域実情に応じた活動を行うもの。
久米島町	◆事業名	①世代間交流事業(福祉施設訪問) ②地域の児童・祖父母お招き会 ③中高生とのふれあい体験 ④カレーパーティー等

市町村	具体的な取り組み	
	項目	内容
北大東村	◆事業名	歯みがき教室…乳幼児及びその保護者への歯科保健指導
	◆内容	歯科衛生士、母子保健推進員、保健師により、毎月0歳から幼稚園児までの子どもたちをむし歯予防のための歯科保健指導。フッ化物の使用により、幼少期からのむし歯予防の習慣づけができるよう支援した。
	◆事業名	子育て相談の開催…臨床心理士による乳幼児の発達相談及び子育て相談
	◆内容	臨床心理士を招聘して、子育て支援の必要な家庭について関係者で検討したり、個々の相談に応じ必要な支援を地域の連携のもと実施した。
	◆事業名	全乳幼児訪問活動…母子保健推進員等における全乳幼児宅の訪問
	◆内容	村内在住の子育て中の家庭を把握し、定期的な訪問を通じて各家庭に必要な支援を実施。
	◆事業名	親子ふれあい広場の設置…子育て中の親子の交流の場の開設
	◆内容	親子で自由に参加した中で、子育てに関する相談に応じたり、各親子の交流の場、ふれあいの場とした。
西原町	◆事業名	栄養強化事業
	◆実施回数	通年
	◆対象者	低所得世帯の妊婦または体重10パーセントタイル値以下の乳児
	◆支給期間	妊産婦(妊娠5ヶ月～産後3ヶ月)、乳児(生後4ヶ月～12ヶ月)
	◆内容	ミルク支給6件
	◆事業名	親子リトミック(5回)
	◆実施日	H20年4月25日、6月20日、10月17日、12月19日、2月27日
	◆対象者	会員親子 ※参加者:84人
	◆講師名	中村美和
	◆事業名	親子体操教室(5回)
◆実施日	H20年5月15日、7月17日、9月18日、11月20日、1月15日	
◆対象者	会員親子 ※参加者:134人	
◆講師名	又吉健一	
◆事業名	文化講座「絵本講演会」	
◆実施日	H20年9月8日	
◆参加者	39人	
◆講師名	久場節子	
◆事業名	タッチケア講座	
◆実施日	H20年12月11日	
◆参加者	32人	
◆講師名	大城七重	
◆事業名	文化講座「トールペイント」	
◆実施日	H21年2月18日、2月25日	
◆参加者	8人	
◆講師名	安谷屋雅子	
◆事業名	ファミリークラブ活動(母親クラブ) (西原児童館、西原東児童館、坂田児童館にて活動)	
◆事業名	保育所地域活動事業(保育所6園にて実施)	
豊見城市	◆事業名	乳幼児健康診断
	◆内容	年12回実施。保健師や栄養士が乳幼児を抱える両親へ育児や子どもの発育、発達についての相談を行い、乳幼児の健全な育児支援を行う。同年代の子どもを持つ親たちの情報交換、交流の場となっている。
	◆事業名	健診事後教室
	◆内容	1歳6ヶ月児健診、3歳児健診から把握した、発達支援が必要な児と親に発達を促す遊びや関わり方を紹介し、親とともに児の発育発達を継続して見守り、適切な時期に医療、福祉、サービス利用に結びつくよう支援を行う。
◆事業名	健診の未受診訪問	
◆内容	乳幼児健診の未受診家庭を訪問し、受診勧奨を行う。	

市町村	具体的な取り組み	
	項目	内容
豊見城市	◆事業名 ◆内容	2歳児に対しての歯科の取組 幼児期の1歳半から3歳になるまでに、う歯に罹患する率が高いため、う歯の罹患予防、生涯を通じた歯の健康づくりのため、2歳児に「デンタルフェアとみぐすく」への参加呼びかけを個別通知により積極的に行った。
糸満市	◆内容	市内の全保育所において、世代間交流、異年齢児交流、育児講座等を行い、地域に根ざした保育所としての活動を実施しており、家庭で保育をしている親子に対して、地域の資源として貢献している。
与那原町	◆事業名 ◆実施期間 ◆対象者 ◆実施者 ◆内容	新生児、2ヶ月乳児訪問事業(次世代育成支援対策交付金対象外) 通年 新生児、2ヶ月乳児 保健師 全数訪問し、適切な保健指導を行うと共に予防接種などの保健事業を紹介する。要支援者の把握機会になつとともに、その後子ども発達の遅れや不適切な育児状況が見られた場合でも、支援を円滑に進める事を目的とする。
与那原町	◆事業名 ◆実施期間 ◆対象者 ◆内容	3歳児健診でむし歯「0」の児記念撮影会(次世代育成支援対策交付金対象外) 毎年6月(歯の衛生週間) 前年度中実施の3歳児健診でむし歯「0」の児 記念撮影(広報誌へ掲載)、絵本と母子保健推進員手作りのメダル贈呈、紙芝居上演。
	◆事業名 ◆実施期間 ◆対象者 ◆内容	2歳児歯科検診(次世代育成支援対策交付金対象外) 年4回 年度年齢2歳児 歯科検診、フッ素塗布、保健指導、栄養指導、保健師による人形劇上映。
八重瀬町	◆内容	・地域交流事業・保育所において地域の高齢者との交流 ・ベビーマッサージ事業、2歳児歯科検診、親とこの体操、母子保健推進員 ・未就園児親子登園事業・幼稚園行ってない子と親が幼稚園で交流 ・幼稚園預かり保育事業・幼稚園は午前中のため午後から同園で午後6児まで(給食あり)
宮古島市	◆事業名 ◆内容	フッ素洗口事業 公立・法人・認可外保育所において保護者からの同意書によりフッ素洗口を実施する。
	◆事業名 ◆内容	移動児童館事業 児童館が中心部にあり利用が困難な郊外部に位置する児童のために、地域の公共施設を活用して事業を実施した。月に1～2回、2箇所において地域の児童との交流(ゲーム他)を行った。
	◆事業名 ◆内容	保育所地域活動事業 ①世代間交流事業(老人福祉施設を訪問し、余興交流や地域の敬老会で余興交流) ②異年齢交流(夕涼み会、盆踊り会、運動会等で卒園児や地域児童との交流) ③育児講座(音楽療法士によるリトミック講座)
	◆事業名 ◆内容	絵本貸し出し事業 図書館や書店の少ない地域事情を考慮し、地域内2箇所の保育所が地域の子育て家族に対し絵本の貸し出しを実施する。
多良間村	◆事業名 ◆内容	母子保健推進員活動事業 行政と地域とのパイプ役である母子保健推進員の活動の充実を図るために、定例会や各種研修会の参加・各種健診の受診勧奨等を積極的に支援している。
	◆事業名 ◆内容	産婦人科巡回診療 妊産婦が定期健診のため、毎回島外にかよう精神的・身体的・経済的負担の軽減を図るため、年6回実施する。

市町村	具体的な取り組み	
	項目	内容
多良間村	◆事業名 ◆内容	乳幼児健康相談事業 毎週水曜日に乳幼児を持つ親子の育児に対する不安解消や乳幼児の適切な健康管理・発育・発達の遅れの早期発見のため、実施
	◆事業名 ◆内容	交流体験事業 高齢者生活センターのデイサービス利用者と保育園児・幼稚園児・小学生を対象に年3回、高齢者センターにて世代間交流を行う。
石垣市	◆事業名 ◆内容	次世代育成対策費 子育て支援マップの作成・配布 市内の保育所(公立、認可、認可外)、子育て支援センター、放課後児童クラブ及び子育てに関連する官公庁等を表示したマップを作成し、子育て世帯の保育サービス等を選択するための資料として活用している。 子育てマップは、各種子育て関連窓口に備え配布している。

資料:平成20年度次世代育成支援対策交付金事前協議書

資料:平成21年7月沖縄県国保・健康増進課調べ

13. 市町村の心理士の配置状況  
 沖縄県次世代育成支援行動計画・後期(母子保健部分)

(表46)

保健所 市町村	項目	1.6歳児 健診		3歳児 健診	
		常勤	非常勤	常勤	非常勤
総	数	2	22	2	19
北 部 保 健 所		-	4	-	4
国 頭 村		-	-	-	-
大 宜 味 村		-	-	-	-
東 村		-	-	-	-
今 帰 仁 村		-	○	-	○
本 部 町		-	○	-	○
名 護 市		-	○	-	○
伊 江 村		-	○	-	○
伊 平 屋 村		-	-	-	-
伊 是 名 村		-	-	-	-
中 部 保 健 所		1	6	1	4
恩 納 村		-	○	-	○
宜 野 座 村		-	-	-	-
金 武 町		-	○	-	-
う る ま 市		○	-	○	-
沖 縄 市		-	-	-	-
読 谷 村		-	-	-	-
嘉 手 納 町		-	○	-	-
北 谷 町		-	○	-	○
北 中 城 村		-	-	-	-
中 城 村		-	○	-	○
宜 野 湾 市		-	○	-	○
中 央 保 健 所		1	5	1	4
那 覇 市		-	○	-	-
浦 添 市		○	-	○	-
久 米 島 町		-	○	-	○
渡 嘉 敷 村		-	○	-	○
座 間 味 村		-	-	-	-
粟 国 村		-	○	-	○
渡 名 喜 村		-	-	-	-
南 大 東 村		-	-	-	-
北 大 東 村		-	○	-	○
南 部 保 健 所		0	5	0	5
西 原 町		-	○	-	○
豊 見 城 市		-	-	-	-
糸 満 市		-	-	-	-
南 城 市		-	○	-	○
与 那 原 町		-	○	-	○
八 重 瀬 町		-	○	-	○
南 風 原 町		-	○	-	○
宮 古 保 健 所		0	1	0	1
宮 古 島 市		-	○	-	○
多 良 間 村		-	-	-	-
八 重 山 保 健 所		0	1	0	1
石 垣 市		-	-	-	-
竹 富 町		-	○	-	○
与 那 国 町		-	-	-	-

13. 心理士の役割  
 沖縄県次世代育成支援行動計画・後期(母子保健部分)

(表47)

市町村名	配置の有無	内容
<b>北部保健所</b> 4		
国頭村	×	対象者数が少ないため、健診後、心理士相談につなげた方がよい親子に日程調整後、心理士相談を行っている。
今帰仁村	○	医師が「要心理相談」と判断した場合。落ち着きがない、などの理由で児の発達を見たい場合。または、育児不安や子育てに困難感のある母親に対し、育児相談としての役割
本部町	○	心理発達検査、相談
名護市	○	精神発達の確認及び育児不安軽減(子どもへの関わり方など助言等)
伊江村	○	育児支援体制の強化及び育児不安の軽減を図るため、育児不安や悩みに対し個別相談を実施。
<b>中部保健所</b> 7		
恩納村	○	育児相談として紹介し、育児の悩みを聞いたり、発達の遅れ等が予測される場合、専門機関の紹介等行ってもらっている。
うるま市	○	子育て不安のある方や発達等の遅れの疑いのある乳幼児に対して、相談指導を実施している。問診も一部になっている。
読谷村	○	健診にて心理相談と判断した児については、月1回健診とは別日に行っている心理相談へつなげる。
嘉手納町	○	1歳半健診に心理相談を併設しており、希望者がいた場合、空いていれればすぐ個別相談に応じる。また会場内では、保健指導の際に席を設け、子どもの精神発達面に目を配ってもらい、養育者の気がかりな事への相談を受けたり、個室で相談を受けるのに抵抗のある人にも、比較的気軽に相談を受けられるようにしている。
北谷町	○	心理相談 ・ 健診当日、医師の指示又は、保健師との相談で心理相談希望の方 ・ 予約での心理相談
中城村	○	ことばの遅れや、発達障害に関して「気になる子」のフォロー等。 発達障害のある幼児を早期発見・早期支援。 気になる子の育児支援。
宜野湾市	○	児の発達段階に応じた関わり方等のアドバイス及び、必要に応じた専門機関・教室の紹介
<b>中央保健所</b> 6		
那覇市	○	子育て相談コーナーとして配置している。育児のしづらさ、困り感についての助言及び今後の関わりの見立て、継続支援の必要性の有無について検討 例)かんしゃくの対応、言葉の発達、兄弟との関わり etc
浦添市	○	・落ち着きや言葉の心配などの相談希望者に対して、健診待ち時間を利用し個別相談を実施。 ・会場全体を見ながら、来場者の待っている様子や遊ぶ様子などから、発達上気になるお子さんがいないか観察する。
久米島町	○	・育児相談全般(夜泣き、しつけ、発音など) ・発達の確認(言葉が遅い、年齢相応の課題ができない時に問診や診察から案内し、相談するようつなげている。)
渡嘉敷村	○	年齢に応じた発達状況のチェック
粟国村	○	発達障害の早期発見・子育て相談
北大東村	○	発達相談及び子育て相談

### 13. 心理士の役割

#### 沖縄県次世代育成支援行動計画・後期(母子保健部分)

(表47)

市町村名	配置の有無	内容
<b>南部保健所</b>	<b>5</b>	
西原町	○	保健師や医師の方で発達上気になるケースのうち、発達年齢の確認が必要なケースや、診断へつなぐケースの個別相談、親子通園事業へのつなぎの対応をしてもらっている。
南城市	○	発達相談
八重瀬町	○	発達相談
与那原町	○	児の発達が気になっている親や、事後フォローが必要であると思われる児の親が、心理士と関わり、気づきの場となることで、健診後事後教室へとつながる大切なステップとなっている。
南風原町	○	個別の発達相談
<b>宮古保健所</b>	<b>1</b>	
宮古島市	○	保健指導後、必要と思われるケースや希望するケースの発達チェック・育児相談を担当。健診後、カンファレンスで関わり方のアドバイス等をもらう。
<b>八重山保健所</b>	<b>1</b>	
竹富町	○	<ul style="list-style-type: none"> <li>・1.6歳、3歳児健診での発達スクリーニング(全員)</li> <li>・気になる子、親子の相談・アドバイス</li> </ul>

14.「健やか親子おきなわ2010」市町村の取組

(表48)

市町村	母子手帳 交付時の 保健指導	実施者					母子手帳 交付時の 禁煙指導	実施者					生後4ヶ月 までの全 戸訪問	実施者					母親学級 の実施	禁煙指 導の実 施	母親学級取組内容					母乳育児 を推進す る取組	ふれあい 体験学習	自助グ ループの 支援	育児支援 の健診
		保健 師	助産 師	看護 師	栄養 士	その 他		保健 師	推 進員	母子保 健	助産 師	看護 師		栄養 士	職 員	その 他	保健 師	推 進員			母子保 健	助産 師	看護 師	栄養 士	職 員				
総計	34	34	6	5	3	1	32	32	1	7	5	1	1	41	28	29	9	4	1	4	14	12	10	11	25	8	6	13	
北部保健所	7	7	0	1	1	0	6	6	0	0	1	0	0	9	9	1	0	3	0	1	2	1	1	1	3	0	0	3	
国頭村	-						-							○	○					○					○	-	-	-	
大宜味村	○	○					-							○	○	○				-					-	-	-	○	
今帰仁村	○	○					○	○						○	○					○					○	-	-	-	
本部町	○	○					○	○						○	○					-					-	-	-	-	
名護市	○	○	○	○			○	○		○				○	○					○	○	助産師	○	助産師	○	○	○	○	
伊江村	○	○					○	○						○	○					-					-	-	-	○	
伊平屋村	○	○					○	○						○	○					-					-	-	-	○	
伊是名村	○	○					○	○						○	○					-					-	-	-	-	
中部保健所	10	10	2	0	0	1	9	9	0	2	0	0	1	11	6	10	2	0	0	2	7	6	6	7	8	5	2	4	
恩納村	○	○					○	○						○	○					-					○	-	-	○	
宜野座村	-						-							○	○	○				-					○	-	-	○	
金武町	○	○					○	○						○	○					○			○	○	○	○	○	○	
うるま市	○	○				○	○	○						○	○					○	○	保健師	○	保健師	○	○	○	○	
沖縄市	○	○					○	○						○	○					○	○	保健師	○	保健師	○	○	○	○	
読谷村	○	○					○	○						○	○					○	○	保健師	○	保健師	○	○	○	○	
嘉手納町	○	○					○	○						○	○					○	○	保健師	○	保健師	○	○	○	○	
北谷町	○	○					○	○						○	○					○	○	保健師	○	保健師	○	○	○	○	
北中城村	○	○	○				○	○		○				○	○					○	○	助産師	○	助産師	○	○	○	○	
中城村	○	○					-							○	○					-					○	-	-	○	
宜野湾市	○	○					○	○						○	○					○	○	助産師	○	助産師	○	○	○	○	
中央保健所	6	6	2	2	1	0	6	6	0	2	2	0	0	9	6	6	1	0	1	0	2	0	0	0	5	2	3	3	
那覇市	○	○	○	○			○	○		○	○			○	○					○	○				○	○	○	○	
浦添市	○	○	○	○			○	○		○	○			○	○					○	○				○	○	○	○	
久米島町	○	○			○		○	○						○	○					○	○				○	○	○	○	
渡嘉敷村	-						-							○	○					-					○	-	-	○	
座間味村	-						-							○	○					-					○	-	-	○	
粟国村	-						-							○	○					-					○	-	-	○	
渡名喜村	○	○					○	○						○	○					-					○	-	-	○	
南大東村	○	○					○	○						○	○					-					○	-	-	○	
北大東村	○	○					○	○						○	○					-					○	-	-	○	
南部保健所	6	6	0	1	1	0	6	6	1	1	1	1	0	7	4	7	4	1	0	0	2	1	1	0	5	0	1	2	
西原町	○	○					○	○						○	○					○	○				○	-	-	○	
豊見城市	○	○		○			○	○		○				○	○					○	○				○	-	-	○	
糸満市	○	○					○	○	○	○				○	○					○	○				○	-	-	○	
南城市	○	○				○	○	○						○	○					○	○				○	-	-	○	
与那原町	○	○					○	○						○	○					○	○				○	-	-	○	
八重瀬町	○	○					○	○						○	○					○	○				○	-	-	○	
南風原町	○	○					○	○						○	○					○	○	保健師	○	保健師	○	○	-	-	
宮古保健所	2	2	1	0	0	0	2	2	0	1	0	0	0	2	2	2	1	0	0	0	1	1	0	0	1	1	0	0	
宮古島市	○	○	○				○	○						○	○					○	○	保健師				○	○	○	
多良間村	○	○					○	○						○	○					-					○	-	-	○	
八重山保健所	3	3	1	1	0	0	3	3	0	1	1	0	0	3	1	3	1	0	0	1	3	2	3	3	3	0	0	1	
石垣市	○	○	○				○	○						○	○					○	○	助産師	○	助産師	○	○	○	○	
竹富町	○	○					○	○						○	○					○	○	助産師	-		○	○	○	○	
与那国町	○	○		○			○	○						○	○					○	○	保健師	○	保健師	○	○	-	-	



## 14.「健やか親子おきなわ2010」市町村の取組

### (1)母乳育児を推進する取組

(表49)

市町村名	実施の有無	取組内容
<b>総計</b>	<b>25</b>	
<b>北部保健所</b>	<b>3</b>	
国頭村	○	助産師による訪問指導
今帰仁村	○	妊婦さんと乳児をもつ母親を対象に、母乳と子育てについての教室を年に1回行っている。
名護市	○	母親学級・母子健康手帳交付面接時
<b>中部保健所</b>	<b>8</b>	
恩納村	○	親子手帳発行時や助産師による妊婦訪問時に推進
うるま市	○	母乳相談 1回/年開催
沖縄市	○	すこやか教室(両親学級)で「おっぱいケア」(助産師)の時間をとっている。
読谷村	○	・産声教室(両親学級)の中で、母乳育児のメリット等説明。 ・助産師、保健師による訪問の際に相談を実施。
北谷町	○	・両親学級 ・育児学級 ・新生児及び乳児、産婦訪問 ・随時電話来所相談
北中城村	○	マタニティ講座で、母乳の意義について助産師が講話を行う。
中城村	○	乳児前期において母乳保育を話す。
宜野湾市	○	親子健康手帳交付時に母乳についてのチラシを配布している。
<b>中央保健所</b>	<b>5</b>	
那覇市	○	新生児訪問時において母乳ケアを実施している。
浦添市	○	新生児訪問や乳児一般健診での保健指導を通して、母乳育児の推奨および継続に向けての支援を実施している。
久米島町	○	・こんにちは赤ちゃん事業時の訪問での説明 ・離乳食実習・妊婦食実習時により母乳が出るための栄養講話・助産師による母乳育児の講話
粟国村	○	個別訪問
渡名喜村	○	育児交流会及び食育(栄養教室の実施)
<b>南部保健所</b>	<b>5</b>	
豊見城市	○	マタニティクラス(両親学級)や新生児訪問等で、母乳育児を推奨している。
糸満市	○	・こんにちは赤ちゃん訪問時授乳の確認 ・母子手帳交付時の面接時、母乳育児のすすめを行っている。
南城市	○	新生児訪問時に、助産師が実施
八重瀬町	○	助産師が新生児訪問時母乳育児を推進している。
南風原町	○	・母乳のいいところ ・母乳は何でできているか。 ・授乳期に必要な栄養とその量 ・乳首のお手入れ など
<b>宮古保健所</b>	<b>1</b>	
宮古島市	○	母親学級や新生児訪問、各種母子事業にて相談・指導を実施している。
<b>八重山保健所</b>	<b>3</b>	
石垣市	○	妊婦:希望者と面接し、マッサージ、ケアの指導 産婦:必要に応じ訪問し、乳房マッサージや授乳指導
竹富町	○	乳房モデルを使っておっぱいケア、マッサージ、食事のポイント等
与那国町	○	親子健康手帳発行時の説明、母親からの相談時に状況確認・支援等

資料:平成21年9月 沖縄県国保・健康増進課調べ

## 14.「健やか親子おきなわ2010」市町村の取組

### (2)ふれあい体験学習

(表50)

市町村名	実施の有無	取組内容
<b>総計</b>	<b>8</b>	
<b>北部保健所</b>	<b>0</b>	
<b>中部保健所</b>	<b>5</b>	
金武町	○	中学2年生を対象にした「思春期保健体験学習」内容 ①助産師、保健師の講話及びグループワーク ②乳児との触れ合い抱っこ体験及び保護者へのインタビュー
北谷町	○	町内の中学2年生(全クラス)を対象とした赤ちゃんふれあい抱っこ体験学習
沖縄市	○	思春期における保健福祉体験学習事業の中で「赤ちゃん抱っこ体験」を実施
北中城村	○	年1回、北中城中学校3年生を対象に赤ちゃん抱っこ体験を実施している。
宜野湾市	○	市内4中学校に、事前講演会、ふれあい抱っこ体験を実施
<b>中央保健所</b>	<b>2</b>	
那覇市	○	母子保健推進員と学校(小学校、中学校)との連携により児童へ妊娠シミュレーション及び赤ちゃん(沐浴人形)抱っこ体験、胎児人形を用いた妊娠の経過などについて教育を行っている。
座間味村	○	思春期教室の中で、母と子のふれあい体験教室を実施
<b>南部保健所</b>	<b>0</b>	
<b>宮古保健所</b>	<b>1</b>	
宮古島市	○	2～3ヶ月児を対象とする母子事業を活用して、中学生がふれあい体験を実施している。
<b>八重山保健所</b>	<b>0</b>	

資料:平成21年9月 沖縄県国保・健康増進課調べ

## 14.「健やか親子おきなわ2010」市町村の取組

(3)自助グループ活動を支援していますか

(表51)

市町村名	実施の有無	取組内容
<b>総計</b>	<b>6</b>	
<b>北部</b>	<b>0</b>	
<b>中部</b>	<b>2</b>	
恩納村	○	障害児をもつ親の会へのサポート(相談や他の機関への橋渡し)
宜野湾市	○	子育て支援センター利用者の要望に応じて、健康講話等を実施
<b>中央</b>	<b>3</b>	
那覇市	○	・自助グループ:母親同士の情報交換等を目的に保健センターで月1回程度集まりを持っている。 ・支援内容:保健師による健康教育や母子保健推進員との交流会などを行っている。
座間味村	○	・つどいの広場サークル ・場所の提供、必要時保健指導
南大東村	○	保育所は通っていない乳幼児を持つ保護者が活動している「つどいの広場」に場所の提供や依頼があった場合に育児相談をする。
<b>南部</b>	<b>1</b>	
糸満市	○	発達障害児の親の会に対して、相談等の支援を行っている。
<b>宮古</b>	<b>0</b>	
<b>八重山</b>	<b>0</b>	

資料:平成21年9月 沖縄県国保・健康増進課調べ

## 14.「健やか親子おきなわ2010」市町村の取組

### (4)育児支援の健診

(表52)

市町村名	記入の有無	取組内容
<b>総 計</b>	<b>13</b>	
<b>北 部 保 健 所</b>	<b>3</b>	
伊 江 村	○	言葉の遅れや構音障害等のある児に対して、言語療法士による個別相談を実施。
伊 平 屋 村	○	ブックスタート(年3回の健診日に実施)
東 村	○	相談事業
<b>中 部 保 健 所</b>	<b>4</b>	
恩 納 村	○	乳幼児健診全てに心理士を配置し、育児ストレスや第2子誕生後の上の子の対処のしかた等、サポートしている。
中 城 村	○	乳幼児健診の実施(年4回)
沖 縄 市	○	1歳6か月児健診時において「子育てアンケート(8項目)」を実施。保健指導にてアンケート項目の確認。必要時その場で相談やサービス等の窓口を紹介している。 【8項目の内容】①相談者の有無、②協力者の有無、③子育てのイライラ感、④育てにくさ、⑤子育ての悩み、⑥母親自身の愛された経験、⑦母親自身の悩み、⑧家族の悩み
読 谷 村	○	・問診、保健指導にて、育児不安等について聞き取り、必要時地区保健師でフォローする。 ・健診会場で、子育て支援センターやつどいの広場等の育児支援サービスについてのパンフレットを置き、情報提供する。
<b>中 央 保 健 所</b>	<b>3</b>	
浦 添 市	○	・乳児健診は父母での来場が多いこともあり、より父親の積極的な育児参加を促すために各コーナーの椅子を意図的に配置している。 ・乳児健診の9～10ヶ月児を対象にブックスタート事業を開始。本の読み聞かせやお勧め本の紹介を行い、育児支援をしている。 ・母子保健推進員により、会場内での兄弟連れの保護者への子守支援や安全確認等を行い、安心して健診や育児の相談が受けられるような体制をとっている。
北 大 東 村	○	臨床心理士を招聘して育児支援の必要な家庭に対し、個々の相談に応じ、関係者で検討する。
那 覇 市	○	・親子の観察、虐待予防の観点から計測コーナーに看護師を配置 ・心理士による子育て相談を健診会場で実施している(1歳6か月児健診) ・保健相談において育児の情報を提供している(乳児、1歳6か月児、3歳児各健診) ・3歳児健診会場にて母子保健推進員による食育啓発コーナーを設けている
<b>南 部 保 健 所</b>	<b>2</b>	
豊 見 城 市	○	経過観察クリニック 乳幼児健診等において経過観察が必要な児が良好な発育・発達が続けられるよう親子を支援する。
西 原 町	○	不定期ではあるが、児童館のサークルの案内として児童館の職員が健診会場でPRを行っている。
<b>宮 古 保 健 所</b>	<b>0</b>	
<b>八 重 山 保 健 所</b>	<b>1</b>	
竹 富 町	○	臨床心理士によるすくすく相談を実施している。 子どもの育てにくさ・対応のむずかしさがある場合、すくすく相談をすすめている。

資料：平成21年9月 沖縄県国保・健康増進課調べ

## 15. 妊婦一般健康診査

項目 保健所別 市町村別	受 診 者 数	異 常 な し	有 所 見 者 数	有所見者内訳 (延数)							検 査							
				症高 候血 群圧	糖 尿 病	糖 負 荷 検 査	貧 血	尿 所 見	そ の 他	計	子宮がん検診		帯下培養		浮 腫			
											異常 なし	異常 あり	-	+	-	+	+	十 以上
総数	78,295	45,745	32,550	249	578	319	25,071	5,914	4,609	36,740	16,185	446	12,595	2,764	74,469	2,484	1,235	107
北部福祉保健所	5,265	3,084	2,181	17	24	21	1,792	137	356	2,347	1,077	29	873	150	5,013	203	42	7
名護市	3,662	2,108	1,554	17	19	17	1,271	102	244	1,670	733	24	606	99	3,500	131	25	6
国頭村	216	128	88	-	1	-	69	1	20	91	43	-	36	6	205	10	1	-
大宜味村	95	59	36	-	-	-	30	6	3	39	19	1	18	2	90	4	1	-
東村	47	24	23	-	-	-	18	1	6	25	6	-	9	1	44	3	-	-
今帰仁村	417	256	161	-	1	1	141	8	28	179	89	2	72	12	401	10	6	-
本部町	592	357	235	-	-	-	198	14	44	256	131	1	93	21	552	35	4	1
伊江村	126	85	41	-	-	-	36	1	4	41	29	1	24	1	118	7	1	-
伊平屋村	79	44	35	-	3	3	25	3	4	38	18	-	9	7	74	2	3	-
伊是名村	31	23	8	-	-	-	4	1	3	8	9	-	6	1	29	1	1	-
中部福祉保健所	27,043	15,639	11,404	86	229	121	8,994	2,024	1,536	12,990	5,615	131	4,418	962	26,281	446	293	23
宜野湾市	5,824	3,551	2,273	15	72	45	1,571	529	462	2,694	1,218	25	938	214	5,532	165	121	6
沖縄市	7,865	4,432	3,433	36	66	27	2,781	505	394	3,809	1,619	44	1,321	264	7,724	83	51	7
うるま市	6,133	3,562	2,571	19	49	20	2,202	303	269	2,862	1,293	39	956	244	5,965	102	64	2
恩納村	530	317	213	1	4	1	178	40	21	245	101	1	96	12	519	10	1	-
宜野座村	286	178	108	1	2	1	91	16	18	129	65	1	45	11	273	10	3	-
金武町	588	363	225	-	3	3	192	14	36	248	132	1	91	28	581	5	2	-
読谷村	1,970	1,063	907	5	4	4	734	210	98	1,055	391	11	338	57	1,933	24	10	3
嘉手納町	632	351	281	2	1	-	222	67	34	326	138	2	103	20	625	3	4	-
北谷町	1,557	848	709	1	12	9	528	198	78	826	328	5	247	52	1,541	10	6	-
北中城村	764	452	312	1	10	6	237	57	53	364	157	-	125	26	747	7	8	2
中城村	894	522	372	5	6	5	258	85	73	432	173	2	158	34	841	27	23	3
中央保健所	24,053	14,185	9,868	78	182	101	7,230	2,380	1,336	11,307	4,952	146	3,767	894	22,983	611	418	41
那覇市	15,954	9,214	6,740	48	78	42	4,950	1,732	831	7,681	3,326	113	2,494	562	15,241	430	248	35
浦添市	7,481	4,558	2,923	27	90	51	2,141	622	464	3,395	1,489	32	1,192	304	7,143	170	162	6

受診状況（保健所別・市町村別）

（表53）

結												果																	
血 圧 値												尿 検 査																	
最 大					最 小							蛋 白				糖				潜血				ウロビリノーゲン					
100 mm Hg 以下	101   139	140   159	160   179	180 以上	89 mm Hg 以下	90   94	95   99	100 以上	-	+	+	+	-	+	+	+	+	-	+	+	+	-	+	+	+	-	+	+	+
18,741	58,814	683	46	11	77,857	275	106	57	62,238	12,076	3,648	332	74,658	1,233	1,543	859	74,333	2,384	879	573	31,098	44,555	1,947	567					
942	4,259	62	2	-	5,227	24	7	7	3,551	1,362	327	25	5,064	68	84	49	5,172	52	25	15	4,483	660	92	29					
654	2,962	44	2	-	3,632	20	4	6	2,448	948	243	23	3,524	49	56	33	3,599	37	14	11	3,126	451	64	20					
40	175	1	-	-	215	1	-	-	152	53	11	-	210	1	4	1	214	2	0	0	203	10	3	0					
16	79	-	-	-	95	-	-	-	69	19	7	-	91	1	1	2	93	1	1	0	87	5	3	0					
7	40	-	-	-	46	-	1	-	34	10	2	1	44	1	2	-	47	0	0	0	33	14	0	0					
83	329	5	-	-	414	1	1	1	265	131	21	-	405	5	4	3	413	0	4	0	355	49	9	4					
96	486	10	-	-	589	2	1	-	406	154	31	1	564	6	14	8	577	7	4	4	518	59	11	4					
20	104	2	-	-	126	-	-	-	99	20	7	-	122	2	2	-	124	1	1	0	110	16	0	0					
19	60	-	-	-	79	-	-	-	57	18	4	-	74	2	1	2	74	4	1	0	27	49	2	1					
7	24	-	-	-	31	-	-	-	21	9	1	-	30	1	-	-	31	0	0	0	24	7	0	0					
5,492	21,300	229	18	4	26,895	100	31	17	22,990	2,760	1,207	85	25,718	488	588	247	26,188	486	270	97	9,395	16,655	756	234					
1,274	4,504	43	1	2	5,785	25	8	6	4,837	616	347	24	5,529	88	160	46	5,596	118	82	28	2,423	2,933	382	85					
1,546	6,236	75	8	-	7,820	27	14	4	6,807	728	308	22	7,484	136	162	83	7,612	164	66	23	2,207	5,481	113	64					
1,271	4,807	50	4	1	6,109	16	5	3	5,322	582	214	14	5,844	134	106	48	5,972	103	44	13	1,737	4,284	78	33					
82	443	5	-	-	529	1	-	-	434	65	28	3	493	16	11	10	519	5	6	0	277	233	18	2					
49	232	5	-	-	283	3	-	-	224	52	10	-	275	1	5	5	276	1	8	1	203	77	5	1					
107	480	1	-	-	586	1	-	1	528	51	9	-	568	8	8	4	577	8	2	1	239	335	9	5					
385	1,565	17	3	-	1,957	8	2	3	1,653	211	98	8	1,876	34	50	10	1,913	33	18	6	876	1,053	34	7					
110	518	4	-	-	628	4	-	-	525	74	31	2	596	15	11	10	611	11	8	2	289	325	11	7					
329	1,217	10	1	-	1,549	7	1	-	1,271	188	92	6	1,489	25	30	13	1,516	12	21	7	753	742	45	16					
146	608	9	-	1	761	3	-	-	664	65	34	1	715	17	22	10	743	10	9	2	180	556	23	5					
193	690	10	1	-	888	5	1	-	725	128	36	5	849	14	23	8	853	21	6	14	211	636	38	9					
6,612	17,235	189	15	2	23,921	85	32	15	18,318	4,390	1,207	138	22,870	402	507	274	22,890	666	260	181	9,976	13,266	606	149					
4,467	11,348	126	12	1	15,862	57	23	12	11,939	3,051	867	97	15,183	234	329	208	15,082	483	181	155	5,921	9,560	336	83					
1,986	5,435	56	3	1	7,442	27	9	3	5,893	1,236	312	40	7,108	149	165	59	7,219	165	74	22	3,654	3,506	256	64					

## 15. 妊婦一般健康診査

項目 保健所別 市町村別	受 診 者 数	異 常 な し	有 所 見 者 数	有所見者内訳 (延数)							検 査								
				症 候 群	高 血 圧	糖 尿 病	糖 負 荷 検 査	貧 血	尿 所 見	そ の 他	計	子宮がん検診		帯下培養		浮 腫			
												異常なし	異常あり	-	+	-	+	+	+
渡嘉敷村	36	21	15	-	-	-	12	3		15	8	-	7	1	36		-	-	
座間味村	47	30	17	-	-	-	10	3	4	17	14	-	3	1	47		-	-	
粟国村	20	11	9	-	-	-	7	3	1	11	4	-	3	1	20		-	-	
渡名喜村	10	5	5	-	-	-	4	1	2	7	2	-	2	1	9		1	-	
南大東村	44	26	18	-	2	-	14	3		19	13	-	6	1	44		-	-	
北大東村	14	8	6	-	-	-	3	2	3	8	4	-	2	1	14		-	-	
久米島町	447	312	135	3	12	8	89	11	31	154	92	1	58	22	429	11	7	-	
南部福祉保健所	15,639	9,495	6,144	52	97	48	4,768	968	887	6,820	3,136	90	2,541	573	14,284	937	393	25	
糸満市	3,314	2,134	1,180	14	16	12	1,014	57	137	1,250	688	21	510	134	2,838	326	142	8	
豊見城市	4,151	2,618	1,533	14	19	7	1,198	218	221	1,677	817	21	680	141	3,715	316	110	10	
南城市	1,663	961	702	8	13	7	538	127	113	806	351	13	263	70	1,584	45	32	2	
西原町	1,953	1,060	893	2	10	5	635	235	154	1,041	381	11	328	67	1,854	57	40	2	
与那原町	791	461	330	2	4	3	233	84	47	373	160	4	134	28	754	24	13	-	
南風原町	2,405	1,402	1,003	8	21	7	745	181	145	1,107	469	15	405	79	2,298	78	26	3	
八重瀬町	1,362	859	503	4	14	7	405	66	70	566	270	5	221	54	1,241	91	30	-	
宮古福祉保健所	2,831	1,518	1,313	4	7	3	1,176	17	195	1,402	708	28	485	63	2,776	44	9	2	
宮古島市	2,781	1,502	1,279	4	7	3	1,149	17	186	1,366	694	28	473	62	2,727	43	9	2	
多良間村	50	16	34	-	-	-	27	-	9	36	14	-	12	1	49	1	0	-	
八重山福祉保健所	3,464	1,824	1,640	12	39	25	1,111	388	299	1,874	697	22	511	122	3,132	243	80	9	
石垣市	3,137	1,645	1,492	11	37	23	1,023	337	271	1,702	630	21	476	110	2,852	210	68	7	
竹富町	261	146	115	-	1	1	70	41	22	135	54	1	26	10	226	26	8	1	
与那国町	66	33	33	1	1	1	18	10	6	37	13	-	9	2	54	7	4	1	

受診状況（保健所別・市町村別）

（表53）

結													果														
血 圧 値									尿 検 査																		
最 大					最 小				蛋 白				糖				潜 血				ウロビリノーゲン						
100 mm Hg 以下	101   139	140   159	160   179	180 以上	89 mm Hg 以下	90   94	95   99	100 以上	-	+	+	+	-	+	+	+	+	-	+	+	+	+	-	+	+	+	+
13	23	-	-	-	36	-	-	-	31	3	1	1	35	-	1	-	36	0	0	0	0	14	22	0	0		
25	22	-	-	-	47	-	-	-	41	6	-	-	43	2	2	-	46	1	0	0	0	23	22	2	0		
5	15	-	-	-	20	-	-	-	17	1	2	-	20	-	-	-	19	1	0	0	0	5	13	1	1		
-	10	-	-	-	10	-	-	-	9	-	1	-	10	-	-	-	10	0	0	0	0	5	5	0	0		
13	31	-	-	-	44	-	-	-	35	7	2	-	43	1	-	-	40	2	0	2	2	20	24	0	0		
2	12	-	-	-	14	-	-	-	11	3	0	-	12	-	1	1	13	0	0	0	0	13	1	0	0		
101	339	7	-	-	446	1	-	-	342	83	22	-	416	16	9	6	425	14	5	2	2	321	113	11	1		
4,271	11,203	156	7	2	15,552	55	23	9	12,185	2,722	676	56	14,991	221	237	190	14,542	693	184	160	6,075	8,997	391	115			
954	2,308	50	2	-	3,292	13	7	2	2,456	651	191	16	3,163	68	48	35	3,050	184	49	20	887	2,228	154	34			
1,197	2,926	26	2	-	4,136	11	2	2	3,280	711	150	10	3,966	51	62	72	3,767	280	33	51	1,277	2,756	71	27			
464	1,181	18	-	-	1,653	6	2	2	1,341	251	67	4	1,607	19	23	14	1,576	40	18	20	890	720	29	14			
403	1,532	18	-	-	1,944	7	2	-	1,518	347	81	7	1,870	30	36	17	1,855	52	31	15	693	1,188	63	9			
211	572	7	-	1	786	3	-	2	609	139	40	3	761	5	12	13	744	27	14	4	365	397	22	5			
657	1,724	21	3	-	2,387	12	6	-	1,893	414	89	9	2,315	31	37	22	2,277	58	26	34	1,338	1,020	25	12			
385	960	16	-	1	1,354	3	4	1	1,088	209	58	7	1,309	17	19	17	1,273	52	13	16	625	688	27	14			
733	2,071	25	2	-	2,820	3	5	3	2,510	235	79	7	2,711	36	57	27	2,628	134	36	26	469	2,336	16	3			
719	2,036	24	2	-	2,771	3	4	3	2,467	228	79	7	2,662	35	57	27	2,585	133	35	22	456	2,301	15	3			
14	35	1	-	-	49	-	1	-	43	7	-	0	49	1	-	-	43	1	1	4	13	35	1	0			
691	2,746	22	2	3	3,442	8	8	6	2,684	607	152	21	3,304	18	70	72	2,913	353	104	94	700	2,641	86	37			
626	2,486	21	2	2	3,119	7	6	5	2,413	566	139	19	3,004	17	54	62	2,634	326	93	84	599	2,424	82	32			
55	205	1	-	-	258	1	2	-	219	33	8	1	241	1	12	7	220	20	11	10	80	176	3	2			
10	55	-	-	1	65	-	-	1	52	8	5	1	59	-	4	3	59	7	0	0	21	41	1	3			

沖縄県国民健康保険団体連合会



## 15. 妊婦一般健康診査

項目 保健所別 市町村別	検 査														
	尿 検 査				血 液										
	ケ ト ン 体				血 色 素 検 査			RH		不規則抗体		梅反			
	-	+	+	十 十 以上	8.9 g/dl 以下	9   11.9	12 以上	+	-	-	+	-	+	-	+
総数	74,631	1,114	1,213	1,210	1,253	46,140	16,177	16,493	145	16,491	145	16,604	8	26	
北部福祉保健所	5,160	12	44	48	124	3,018	1,103	1,093	14	1,101	6	1,105	1	1	
名護市	3,587	9	33	32	103	2,110	736	748	10	754	4	756	1	1	
国頭村	213	0	2	1	-	128	48	43	-	43	0	43	-	-	
大宜味村	93	0	1	1	1	51	22	19	1	20	0	20	-	-	
東村	47	0	0	0	1	25	12	5	1	6	0	6	-	-	
今帰仁村	407	1	3	6	4	239	94	89	2	91	0	91	-	-	
本部町	581	2	2	7	14	330	129	132	-	131	1	132	-	-	
伊江村	125	0	1	0	-	72	32	30	-	29	1	30	-	-	
伊平屋村	78	0	0	1	1	50	16	18	-	18	0	18	-	-	
伊是名村	29	0	2	0	-	13	14	9	-	9	0	9	-	-	
中部福祉保健所	26,105	221	397	318	326	15,510	6,182	5,691	60	5,709	42	5,741	1	9	
宜野湾市	5,576	49	110	89	57	3,172	1,479	1,228	15	1,235	8	1,241	-	2	
沖縄市	7,621	67	104	73	101	4,562	1,768	1,648	16	1,649	15	1,662	-	2	
うるま市	5,922	44	90	76	86	3,663	1,248	1,320	15	1,326	9	1,331	1	3	
恩納村	519	2	7	2	3	316	111	101	1	101	1	102	-	-	
宜野座村	272	6	4	4	5	149	79	66	-	66	0	65	-	1	
金武町	578	1	3	6	12	321	144	131	2	132	1	133	-	-	
読谷村	1,912	14	27	17	27	1,153	430	398	4	399	3	402	-	-	
嘉手納町	611	4	11	6	5	359	158	139	1	138	2	140	-	-	
北谷町	1,504	11	18	23	15	867	373	330	4	333	1	334	-	-	
北中城村	728	11	16	9	4	438	179	155	2	156	1	156	-	1	
中城村	862	12	7	13	11	510	213	175	-	174	1	175	-	-	
中央保健所	22,835	323	396	443	326	14,213	4,969	5,057	40	5,046	50	5,090	1	6	
那覇市	15,133	229	226	312	241	9,538	3,141	3,414	24	3,402	35	3,436	-	2	
浦添市	7,114	82	159	125	81	4,322	1,679	1,507	14	1,506	15	1,517	1	3	
渡嘉敷村	35	0	1	0	-	27	3	8	-	8	0	8	-	-	

# 受診状況（保健所別・市町村別）

(表54)

結 果												
検 査												
H Bs 抗体検査		H C V 抗体検査		グルコース(mg/dl)			GOT (IU/l)			GPT(IU/l)		
-	+	-	+	99 以下	100   125	126 以上	30 以下	31   50	51 以上	30 以下	31   50	51 以上
16,563	74	16,604	32	26,755	4,343	861	15,148	137	41	15,140	119	65
1,106	1	1,107	-	1,821	259	50	1,013	7	3	1,010	8	5
758	-	758	0	1,242	188	33	696	6	3	694	6	5
43	-	43	0	71	11	3	42	0	0	42	0	0
20	-	20	0	33	6	1	20	0	0	20	0	0
6	-	6	0	16	0	0	10	0	0	10	0	0
91	-	91	0	155	17	3	84	0	0	83	1	0
131	1	132	0	213	27	6	113	1	0	113	1	0
30	-	30	0	50	3	2	25	0	0	25	0	0
18	-	18	0	27	5	2	16	0	0	16	0	0
9	-	9	0	14	2	0	7	0	0	7	0	0
5,729	22	5,739	12	9,164	1,634	334	5,327	41	13	5,326	36	19
1,237	6	1,238	5	2,006	321	68	1,137	10	5	1,136	10	6
1,658	6	1,660	4	2,693	471	86	1,567	16	3	1,573	7	6
1,331	4	1,335	0	2,065	383	87	1,188	8	4	1,185	9	6
100	2	102	0	173	30	7	108	0	0	108	0	0
66	-	66	0	103	17	2	56	0	0	55	1	0
132	1	133	0	220	30	2	119	0	0	118	1	0
401	1	402	0	634	140	23	393	2	0	394	1	0
140	-	140	0	209	49	5	123	0	0	122	1	0
334	-	333	1	508	102	23	298	1	0	299	0	0
156	1	157	0	248	41	19	150	1	0	150	1	0
174	1	173	2	305	50	12	188	3	1	186	5	1
5,076	21	5,083	14	8,115	1,360	269	4,589	44	15	4,585	43	20
3,422	16	3,430	8	5,415	888	177	3,006	26	11	3,005	28	10
1,517	4	1,517	4	2,494	437	87	1,476	18	3	1,473	14	10
7	1	8	0	16	0	0	8	0	0	8	0	0

## 15. 妊婦一般健康診査

項目 保健所別 市町村別	検 査														
	尿 検 査				血 液										
	ケ ト ン 体				血 色 素 検 査			RH		不規則抗体		梅反			
	-	+	+	++以上	8.9 g/dl 以下	9   11.9	12 以上	+	-	-	+	-	+	-	+
座間味村	44	1	1	1	-	25	12	14	-	14	0	13	-	1	
粟国村	19	0	0	1	-	12	4	4	-	4	0	4	-	-	
渡名喜村	10	0	0	0	-	10		2	-	2	0	2	-	-	
南大東村	42	0	0	2	-	24	11	12	1	13	0	13	-	-	
北大東村	14	0	0	0	1	7	4	4	-	4	0	4	-	-	
久米島町	424	11	9	2	3	248	115	92	1	93	0	93	-	-	
<b>南部福祉保健所</b>	<b>14,757</b>	<b>227</b>	<b>271</b>	<b>323</b>	<b>297</b>	<b>9,456</b>	<b>2,884</b>	<b>3,205</b>	<b>22</b>	<b>3,195</b>	<b>32</b>	<b>3,217</b>	<b>2</b>	<b>8</b>	
糸満市	3,131	46	57	69	61	1,967	647	704	5	704	5	707	1	1	
豊見城市	3,901	76	67	87	82	2,554	710	833	5	827	11	835	-	3	
南城市	1,566	25	25	37	35	1,006	317	363	2	361	4	364	1	-	
西原町	1,861	25	34	33	33	1,163	381	388	4	388	4	390	-	2	
与那原町	738	3	26	22	20	465	156	164	-	161	3	162	-	2	
南風原町	2,283	36	38	38	34	1,486	423	480	4	480	4	484	-	-	
八重瀬町	1,277	16	24	37	32	815	250	273	2	274	1	275	-	-	
<b>宮古福祉保健所</b>	<b>2,722</b>	<b>61</b>	<b>24</b>	<b>17</b>	<b>106</b>	<b>1,827</b>	<b>446</b>	<b>734</b>	<b>3</b>	<b>733</b>	<b>4</b>	<b>733</b>	<b>2</b>	<b>2</b>	
宮古島市	2,676	59	23	17	103	1,790	440	720	3	719	4	719	2	2	
多良間村	46	2	1	0	3	37	6	14	-	14	0	14	-	-	
<b>八重山福祉保健所</b>	<b>3,052</b>	<b>270</b>	<b>81</b>	<b>61</b>	<b>74</b>	<b>2,116</b>	<b>593</b>	<b>713</b>	<b>6</b>	<b>707</b>	<b>11</b>	<b>718</b>	<b>1</b>	<b>-</b>	
石垣市	2,764	247	72	54	68	1,923	539	647	4	642	9	650	1	-	
竹富町	228	19	9	5	4	155	45	53	2	53	2	55	-	-	
与那国町	60	4	0	2	2	38	9	13	-	12	0	13	-	-	

# 受診状況（保健所別・市町村別）

(表54)

結 果												
検 査												
H Bs 抗体検査		H C V 抗体検査		グルコース(mg/dl)			GOT (IU/l)			GPT(IU/l)		
-	+	-	+	99 以下	100   125	126 以上	30 以下	31   50	51 以上	30 以下	31   50	51 以上
14	-	14	0	17	1	0	4	0	0	4	0	0
4	-	4	0	7	1	0	4	0	0	4	0	0
2	-	2	0	5	0	0	3	0	0	3	0	0
13	-	13	0	15	4	1	7	0	0	7	0	0
4	-	4	0	5	1	1	3	0	0	3	0	0
93	-	91	2	141	28	3	78	0	1	78	1	0
3,210	16	3,221	5	5,456	728	134	3,051	36	7	3,053	22	19
707	2	707	2	1,211	118	21	626	14	1	631	4	6
836	2	838	0	1,416	196	39	809	4	2	806	5	4
363	2	365	0	598	81	16	323	6	1	324	3	3
389	3	391	1	654	113	20	389	5	1	390	2	3
161	3	163	1	279	42	5	158	3	1	159	1	2
480	3	482	1	820	119	23	478	1	0	475	4	0
274	1	275	0	478	59	10	268	3	1	268	3	1
731	6	737	-	1,071	173	41	543	3	2	541	3	2
718	5	723	-	1,052	168	38	530	3	2	528	3	2
13	1	14	0	19	5	3	13	0	0	13	0	0
711	8	717	1	1,128	189	33	625	6	1	625	7	-
645	6	650	1	1,034	171	31	579	5	1	579	6	0
53	2	55	0	76	14	1	35	1	0	35	1	0
13	-	12	0	18	4	1	11	0	0	11	0	0

沖縄県国民健康保険団体連合会

## 16. 乳児健康診査

実施年月日 2008年4月1日～2009年3月31日

対象外児を除いた表

市町村	対象者	集計対象数	受診率	総合判定(実人員)						
				1 問題なし	2 要助言	3 要経観	4 要精密 検査	5 要治療	6 現在 治療中	7 現在 観察中
<b>沖縄県総計</b>	<b>33,185</b>	<b>29,349</b>	<b>88.4</b>	<b>20,658</b>	<b>4,510</b>	<b>1,678</b>	<b>1,356</b>	<b>155</b>	<b>412</b>	<b>580</b>
<b>北部保健所</b>	<b>2,102</b>	<b>1,893</b>	<b>90.1</b>	<b>1,478</b>	<b>155</b>	<b>99</b>	<b>89</b>	<b>7</b>	<b>40</b>	<b>25</b>
国頭村	80	74	92.5	64	5	3	2	-	-	-
大宜味村	40	38	95.0	26	2	5	1	-	4	-
東村	21	16	76.2	14	-	2	-	-	-	-
今帰仁村	170	148	87.1	116	11	7	9	-	3	2
本部町	239	196	82.0	164	15	13	3	-	1	-
名護市	1,448	1,322	91.3	1,016	116	60	69	7	32	22
伊江村	65	61	93.8	51	2	5	3	-	-	-
伊平屋村	27	26	96.3	18	3	2	2	-	-	1
伊是名村	12	12	100.0	9	1	2	-	-	-	-
<b>中部保健所</b>	<b>11,861</b>	<b>10,183</b>	<b>85.9</b>	<b>7,494</b>	<b>1,270</b>	<b>623</b>	<b>406</b>	<b>55</b>	<b>129</b>	<b>206</b>
恩納村	188	166	88.3	127	25	9	3	2	-	-
宜野座村	130	124	95.4	91	15	6	5	-	3	4
金武町	244	199	81.6	154	24	6	6	2	-	7
うるま市	2,721	2,350	86.4	1,756	309	112	87	9	18	59
沖縄市	3,562	3,115	87.5	2,287	348	220	128	10	49	73
読谷村	904	751	83.1	523	114	64	28	5	9	8
嘉手納町	299	248	82.9	184	35	19	8	-	-	2
北谷町	658	512	77.8	372	86	12	13	4	12	13
北中城村	380	314	82.6	212	55	21	9	2	9	6
中城村	398	328	82.4	251	42	10	14	1	7	3
宜野湾市	2,377	2,076	87.3	1,537	217	144	105	20	22	31
<b>中央保健所</b>	<b>10,061</b>	<b>8,892</b>	<b>88.4</b>	<b>6,033</b>	<b>1,576</b>	<b>508</b>	<b>456</b>	<b>68</b>	<b>117</b>	<b>134</b>
那覇市	6,809	5,887	86.5	3,831	1,201	355	295	44	78	83
浦添市	2,993	2,786	93.1	2,047	348	135	147	24	37	48
久米島町	181	155	85.6	105	15	17	14	-	2	2
渡嘉敷村	25	16	64.0	12	2	1	-	-	-	1
座間味村	17	14	82.4	11	3	-	-	-	-	-
粟国村	5	3	60.0	2	1	-	-	-	-	-
渡名喜村	1	1	100.0	1	-	-	-	-	-	-
南大東村	21	21	100.0	16	5	-	-	-	-	-
北大東村	9	9	100.0	8	1	-	-	-	-	-
<b>南部保健所</b>	<b>6,417</b>	<b>5,789</b>	<b>90.2</b>	<b>4,075</b>	<b>1,019</b>	<b>255</b>	<b>254</b>	<b>20</b>	<b>64</b>	<b>102</b>
西原町	812	711	87.6	518	101	19	45	-	10	18
豊見城市	1,554	1,447	93.1	1,003	269	68	74	6	7	20
糸満市	1,369	1,211	88.5	883	187	48	42	5	22	24
八重瀬町	570	492	86.3	345	103	25	11	2	2	4
南城市	707	643	90.9	489	81	29	20	3	9	12
与那原町	368	344	93.5	252	49	18	14	1	4	6
南風原町	1,037	941	90.7	585	229	48	48	3	10	18
<b>宮古保健所</b>	<b>1,209</b>	<b>1,120</b>	<b>92.6</b>	<b>712</b>	<b>171</b>	<b>86</b>	<b>68</b>	<b>1</b>	<b>35</b>	<b>47</b>
宮古島市	1,183	1,099	92.9	700	163	85	68	1	35	47
多良間村	26	21	80.8	12	8	1	-	-	-	-
<b>八重山保健所</b>	<b>1,535</b>	<b>1,472</b>	<b>95.9</b>	<b>866</b>	<b>319</b>	<b>107</b>	<b>83</b>	<b>4</b>	<b>27</b>	<b>66</b>
石垣市	1,379	1,322	95.9	776	296	92	73	3	26	56
竹富町	127	122	96.1	80	14	11	8	1	1	7
与那国町	29	28	96.6	10	9	4	2	-	-	3

○総合判定(実人員)は複数回答の場合、4要精密検査を優先とし、それ以降は項目番号6、7、5、3、2、1の順に採用。

○診察有所見内訳は複数回答であるが、総合判定数より少ない場合があるのは、総合判定が要助言(例 栄養助言)で、診察有所見の記載無しがある。

市町村別統計（診察所見分類）

(表55)

計	診 察 有 所 見 内 訳													検査結果	
	発育	皮膚	頭頸部	顔面・ 口腔	眼	耳鼻 咽喉	胸部	腹部	そけい 外陰部	背部	四肢	発達 ・ 神経	その他	貧血	尿検査 異常
4,091	531	1,777	133	144	130	87	453	113	222	46	143	312	-	4,874	246
205	18	59	-	7	12	14	52	3	12	5	6	17	-	185	9
9	1	2	-	-	-	-	5	-	-	-	1	-	-	6	-
18	3	2	-	2	-	1	8	-	-	-	-	2	-	1	1
3	-	1	-	-	-	-	1	-	1	-	-	-	-	-	1
16	1	4	-	-	-	-	4	-	2	1	-	4	-	7	-
9	2	3	-	-	-	1	1	-	-	-	1	1	-	24	-
133	11	39	-	5	12	10	30	1	9	2	4	10	-	138	7
10	-	5	-	-	-	1	2	-	-	2	-	-	-	4	-
6	-	2	-	-	-	1	1	2	-	-	-	-	-	4	-
1	-	1	-	-	-	-	-	-	-	-	-	-	-	1	-
1,221	144	503	72	47	37	25	170	35	73	9	47	59	-	1,332	118
17	-	10	2	-	-	1	2	-	1	-	-	1	-	28	1
7	1	2	2	-	-	1	-	-	1	-	-	-	-	11	1
26	1	7	2	1	1	-	6	1	-	-	-	7	-	24	1
320	39	148	17	10	9	5	48	5	12	4	13	10	-	249	19
381	59	136	27	13	13	3	60	17	23	1	16	13	-	387	45
97	8	39	7	5	3	3	17	2	5	1	1	6	-	127	11
10	1	3	1	1	1	-	2	-	-	-	1	-	-	34	4
67	4	22	-	3	-	5	10	3	2	1	6	11	-	94	2
33	5	17	-	-	1	1	2	-	4	-	1	2	-	53	3
35	2	11	2	2	-	1	5	-	4	1	3	4	-	45	-
228	24	108	12	12	9	5	18	7	21	1	6	5	-	280	31
1,376	193	612	24	41	42	19	126	39	64	13	42	161	-	1,770	68
903	120	401	10	24	27	12	71	29	43	7	23	136	-	1,336	42
436	67	189	14	14	14	6	55	10	21	6	18	22	-	397	25
31	6	18	-	1	1	1	-	-	-	-	1	3	-	28	1
3	-	2	-	1	-	-	-	-	-	-	-	-	-	2	-
-	-	-	-	-	-	-	-	-	-	-	-	-	-	3	-
-	-	-	-	-	-	-	-	-	-	-	-	-	-	1	-
-	-	-	-	-	-	-	-	-	-	-	-	-	-	-	-
3	-	2	-	1	-	-	-	-	-	-	-	-	-	3	-
-	-	-	-	-	-	-	-	-	-	-	-	-	-	-	-
839	121	389	26	30	27	20	67	25	36	9	23	66	-	1,137	33
135	15	78	3	2	1	5	10	5	4	1	4	7	-	115	4
117	16	49	-	7	4	2	3	3	10	-	4	19	-	341	12
125	19	49	6	6	5	3	11	6	8	3	3	6	-	217	7
98	4	49	4	3	2	2	15	3	2	1	-	13	-	111	1
102	9	39	6	4	8	3	15	3	2	3	4	6	-	81	2
57	7	25	2	1	1	4	1	1	4	-	3	8	-	59	1
205	51	100	5	7	6	1	12	4	6	1	5	7	-	213	6
255	30	112	8	11	10	6	22	9	26	2	14	5	-	186	10
253	30	111	8	11	10	6	22	9	26	2	13	5	-	180	10
2	-	1	-	-	-	-	-	-	-	-	1	-	-	6	-
195	25	102	3	8	2	3	16	2	11	8	11	4	-	264	8
171	24	84	2	8	2	2	15	2	11	8	10	3	-	240	6
21	1	15	1	-	-	1	1	-	-	-	1	1	-	13	1
3	-	3	-	-	-	-	-	-	-	-	-	-	-	11	1

## 17. 1歳6か月健康診査

実施年月日 2008年4月1日～2009年3月31日

市町村名	健診回数		対象者	再通知 (別計)	受診者 数	受診率 %	総合判定(実人員)							
	1日	半日					1 問題なし	2 要助言	3 要経観	4 要精密 検査	5 要治 療	6 要心理 相談	7 現在 治療 中	8 現在 観察 中
<b>沖縄県総計</b>	<b>10</b>	<b>426</b>	<b>16,297</b>	<b>2,811</b>	<b>14,110</b>	<b>86.6</b>	<b>10,273</b>	<b>1,193</b>	<b>1,246</b>	<b>533</b>	<b>124</b>	<b>169</b>	<b>340</b>	<b>232</b>
<b>北部保健所</b>	<b>3</b>	<b>52</b>	<b>1,060</b>	<b>443</b>	<b>939</b>	<b>88.6</b>	<b>617</b>	<b>82</b>	<b>121</b>	<b>68</b>	<b>4</b>	<b>2</b>	<b>30</b>	<b>15</b>
国頭村	-	6	47	16	41	87.2	27	2	3	5	2	-	-	2
大宜味村	-	4	22	4	20	90.9	14	-	-	2	-	-	4	-
東村	-	4	12	2	11	91.7	11	-	-	-	-	-	-	-
今帰仁村	-	6	86	26	75	87.2	53	7	8	3	-	-	1	3
本部町	-	6	112	30	98	87.5	83	5	7	3	-	-	-	-
名護市	-	20	707	361	626	88.5	378	63	101	47	2	2	24	9
伊江村	3	-	34	2	31	91.2	22	2	1	5	-	-	1	-
伊平屋村	-	3	18	2	16	88.9	8	3	1	3	-	-	-	1
伊是名村	-	3	22	-	21	95.5	21	-	-	-	-	-	-	-
<b>中部保健所</b>	<b>-</b>	<b>140</b>	<b>5,813</b>	<b>1,620</b>	<b>4,992</b>	<b>85.9</b>	<b>3,590</b>	<b>474</b>	<b>443</b>	<b>192</b>	<b>53</b>	<b>44</b>	<b>129</b>	<b>67</b>
恩納村	-	6	92	32	89	96.7	74	1	5	5	2	-	1	1
宜野座村	-	4	82	11	69	84.1	55	9	2	2	-	-	-	1
金武町	-	4	127	9	105	82.7	76	5	12	5	-	2	-	5
うるま市	-	32	1,216	371	1,009	83.0	699	129	75	35	4	22	25	20
沖縄市	-	24	1,760	491	1,508	85.7	1,112	123	156	63	3	12	23	16
読谷村	-	12	477	112	420	88.1	295	20	50	13	12	-	26	4
嘉手納町	-	6	157	48	129	82.2	99	12	7	10	1	-	-	-
北谷町	-	10	315	105	257	81.6	132	38	22	11	27	3	19	5
北中城村	-	6	187	64	173	92.5	148	9	10	3	-	3	-	-
中城村	-	6	175	28	159	90.9	64	33	33	11	1	1	13	3
宜野湾市	-	30	1,225	349	1,074	87.7	836	95	71	34	3	1	22	12
<b>中央保健所</b>	<b>3</b>	<b>90</b>	<b>4,991</b>	<b>16</b>	<b>4,168</b>	<b>83.5</b>	<b>3,317</b>	<b>149</b>	<b>317</b>	<b>115</b>	<b>33</b>	<b>73</b>	<b>101</b>	<b>63</b>
那覇市	-	43	3,352	8	2,677	79.9	2,164	71	201	53	20	51	78	39
浦添市	-	35	1,504	-	1,375	91.4	1,061	73	105	58	13	21	21	23
久米島町	3	-	84	8	67	79.8	54	2	7	3	-	-	1	-
渡嘉敷村	-	2	10	-	10	100.0	7	-	1	1	-	-	1	-
座間味村	-	2	15	-	15	100.0	13	1	1	-	-	-	-	-
粟国村	-	2	9	-	7	77.8	5	-	1	-	-	-	-	1
渡名喜村	-	2	2	-	2	100.0	1	1	-	-	-	-	-	-
南大東村	-	2	12	-	12	100.0	9	1	1	-	-	1	-	-
北大東村	-	2	3	-	3	100.0	3	-	-	-	-	-	-	-
<b>南部保健所</b>	<b>-</b>	<b>79</b>	<b>3,121</b>	<b>516</b>	<b>2,787</b>	<b>89.3</b>	<b>1,990</b>	<b>265</b>	<b>262</b>	<b>84</b>	<b>29</b>	<b>50</b>	<b>57</b>	<b>50</b>
西原町	-	12	381	116	319	83.7	233	27	20	11	6	7	6	9
豊見城市	-	13	750	30	707	94.3	514	50	78	28	8	1	16	12
糸満市	-	16	680	74	593	87.2	437	48	53	11	10	-	16	18
八重瀬町	-	7	318	91	255	80.2	196	26	26	2	-	-	4	1
南城市	-	12	355	-	326	91.8	179	37	50	12	4	34	6	4
与那原町	-	7	192	93	170	88.5	106	21	26	6	1	4	2	4
南風原町	-	12	445	112	417	93.7	325	56	9	14	-	4	7	2
<b>宮古保健所</b>	<b>-</b>	<b>31</b>	<b>600</b>	<b>136</b>	<b>546</b>	<b>91.0</b>	<b>403</b>	<b>39</b>	<b>30</b>	<b>45</b>	<b>-</b>	<b>-</b>	<b>15</b>	<b>14</b>
宮古島市	-	28	592	136	539	91.0	399	38	29	44	-	-	15	14
多良間村	-	3	8	-	7	87.5	4	1	1	1	-	-	-	-
<b>八重山保健所</b>	<b>4</b>	<b>34</b>	<b>712</b>	<b>80</b>	<b>678</b>	<b>95.2</b>	<b>356</b>	<b>184</b>	<b>73</b>	<b>29</b>	<b>5</b>	<b>-</b>	<b>8</b>	<b>23</b>
石垣市	-	19	644	80	613	95.2	307	177	69	27	5	-	8	20
竹富町	4	12	48	-	47	97.9	36	4	4	1	-	-	-	2
与那国町	-	3	20	-	18	90.0	13	3	-	1	-	-	-	1

○総合判定(実人員)は複数回答の場合、4要精密検査を優先とし、それ以降は項目7、8、5、3、6、2、1の順に採用。

○診察有所見内訳は複数回答であるが、総合判定数より少ない場合があるのは、総合判定が要助言(例 栄養助言)で、診察有所見の記載なしがある。

# 市町村別統計（診察所見分類）

（表56）

計	診 察 有 所 見 内 訳														検 査 結 果	
	発育	皮膚	頭頸部	顔面・ 口腔	眼	耳鼻 咽喉	胸部	腹部	そけい 外陰部	背部	四肢	神経・ 運動	精神 発達	その他	貧血	尿検査 異常
<b>2,688</b>	<b>684</b>	<b>558</b>	<b>92</b>	<b>46</b>	<b>95</b>	<b>165</b>	<b>308</b>	<b>40</b>	<b>103</b>	<b>11</b>	<b>60</b>	<b>70</b>	<b>456</b>	-	<b>1,009</b>	<b>134</b>
<b>193</b>	<b>39</b>	<b>41</b>	<b>4</b>	<b>5</b>	<b>10</b>	<b>14</b>	<b>33</b>	<b>2</b>	<b>7</b>	<b>3</b>	<b>5</b>	<b>8</b>	<b>22</b>	-	<b>118</b>	<b>16</b>
14	2	3	-	1	1	-	3	1	2	1	-	-	-	-	3	-
5	-	3	-	-	-	-	1	-	-	-	1	-	-	-	-	1
1	-	-	-	-	-	-	1	-	-	-	-	-	-	-	-	-
21	3	6	1	-	-	2	7	-	-	-	-	1	1	-	6	-
7	4	2	-	-	-	-	1	-	-	-	-	-	-	-	5	1
131	27	20	3	4	8	12	20	1	5	2	3	6	20	-	96	13
8	1	5	-	-	-	-	-	-	-	1	-	1	-	-	5	1
4	2	-	-	-	1	-	-	-	-	-	-	1	-	-	3	-
2	-	2	-	-	-	-	-	-	-	-	-	-	-	-	-	-
<b>989</b>	<b>241</b>	<b>170</b>	<b>46</b>	<b>17</b>	<b>21</b>	<b>101</b>	<b>99</b>	<b>12</b>	<b>20</b>	<b>5</b>	<b>26</b>	<b>30</b>	<b>201</b>	-	<b>394</b>	<b>57</b>
21	9	8	-	-	-	2	-	-	-	-	-	1	1	-	3	2
6	2	1	-	2	-	-	1	-	-	-	-	-	-	-	9	-
23	4	6	-	1	-	-	4	-	-	-	1	-	7	-	3	1
207	46	32	5	3	4	18	29	1	8	2	7	6	46	-	96	12
297	86	50	25	5	11	11	25	4	6	2	7	6	59	-	92	15
94	16	6	2	1	2	20	12	1	2	-	1	5	26	-	22	6
16	5	4	1	-	1	1	-	-	2	-	1	1	-	-	13	1
98	21	13	6	1	-	35	7	3	-	1	2	2	7	-	28	4
11	8	-	-	-	-	-	-	-	-	-	-	-	3	-	8	2
78	19	5	4	-	1	7	5	-	-	-	2	3	32	-	6	4
138	25	45	3	4	2	7	16	3	2	-	5	6	20	-	114	10
<b>744</b>	<b>210</b>	<b>175</b>	<b>20</b>	<b>14</b>	<b>34</b>	<b>31</b>	<b>85</b>	<b>13</b>	<b>36</b>	<b>1</b>	<b>18</b>	<b>13</b>	<b>94</b>	-	<b>111</b>	<b>13</b>
530	169	139	11	8	23	24	54	11	22	-	14	5	50	-	-	-
194	38	31	8	6	10	6	28	2	13	1	4	8	39	-	105	12
10	1	5	-	-	-	-	1	-	-	-	-	-	3	-	2	1
2	-	-	-	-	-	1	1	-	-	-	-	-	-	-	1	-
2	1	-	-	-	-	-	-	-	1	-	-	-	-	-	-	-
1	-	-	-	-	-	-	-	-	-	-	-	-	1	-	1	-
-	-	-	-	-	-	-	-	-	-	-	-	-	-	-	1	-
5	1	-	1	-	1	-	1	-	-	-	-	-	1	-	1	-
-	-	-	-	-	-	-	-	-	-	-	-	-	-	-	-	-
<b>506</b>	<b>156</b>	<b>77</b>	<b>14</b>	<b>6</b>	<b>19</b>	<b>17</b>	<b>57</b>	<b>9</b>	<b>23</b>	<b>1</b>	<b>5</b>	<b>12</b>	<b>110</b>	-	<b>228</b>	<b>36</b>
46	9	12	2	1	3	1	9	-	2	-	-	2	5	-	21	8
128	40	24	-	2	6	4	25	4	9	-	3	3	8	-	70	9
86	35	19	-	1	2	5	5	3	5	1	-	2	8	-	50	6
42	25	8	-	-	1	-	3	1	2	-	-	1	1	-	20	1
106	25	9	6	2	3	6	10	1	1	-	1	2	40	-	12	5
59	15	1	5	-	2	1	2	-	3	-	-	2	28	-	16	3
39	7	4	1	-	2	-	3	-	1	-	1	-	20	-	39	4
<b>134</b>	<b>16</b>	<b>48</b>	<b>6</b>	<b>3</b>	<b>6</b>	<b>1</b>	<b>27</b>	<b>1</b>	<b>11</b>	<b>1</b>	<b>2</b>	<b>6</b>	<b>6</b>	-	<b>59</b>	<b>6</b>
132	16	48	6	3	6	1	26	1	11	1	2	6	5	-	58	5
2	-	-	-	-	-	-	1	-	-	-	-	-	1	-	1	1
<b>122</b>	<b>22</b>	<b>47</b>	<b>2</b>	<b>1</b>	<b>5</b>	<b>1</b>	<b>7</b>	<b>3</b>	<b>6</b>	-	<b>4</b>	<b>1</b>	<b>23</b>	-	<b>99</b>	<b>6</b>
111	19	42	2	1	5	1	5	3	5	-	4	1	23	-	96	6
9	3	3	-	-	-	-	2	-	1	-	-	-	-	-	-	-
2	-	2	-	-	-	-	-	-	-	-	-	-	-	-	3	-



## 18. 3歳児健康診査

実施年月日 2008年4月1日～2009年3月31日

市町村名	健診回数		対象者	再通知 (別計)	受診者 数	受診率 %	総合判定(実人員)							
	1日	半日					1 問題なし	2 要助 言	3 要経 観	4 要精 密 検 査	5 要治 療	6 要心 理 相 談	7 現在 治療 中	8 現在 観察 中
<b>沖縄県総計</b>	<b>10</b>	<b>415</b>	<b>16,067</b>	<b>3,577</b>	<b>12,818</b>	<b>79.8</b>	<b>8,772</b>	<b>703</b>	<b>1,124</b>	<b>1,210</b>	<b>50</b>	<b>283</b>	<b>434</b>	<b>242</b>
<b>北部保健所</b>	<b>3</b>	<b>51</b>	<b>1,041</b>	<b>536</b>	<b>909</b>	<b>87.3</b>	<b>714</b>	<b>5</b>	<b>71</b>	<b>85</b>	<b>-</b>	<b>8</b>	<b>11</b>	<b>15</b>
国頭村	-	6	46	13	40	87.0	30	-	1	5	-	1	3	-
大宜味村	-	4	25	4	21	84.0	14	1	3	3	-	-	-	-
東村	-	4	16	2	15	93.8	13	-	2	-	-	-	-	-
今帰仁村	-	6	85	39	78	91.8	55	1	9	6	-	4	-	3
本部町	-	6	115	50	102	88.7	85	1	5	10	-	-	1	-
名護市	-	19	668	418	574	85.9	455	2	43	56	-	3	6	9
伊江村	3	-	46	8	46	100.0	35	-	6	2	-	-	1	2
伊平屋村	-	3	21	2	18	85.7	13	-	1	3	-	-	-	1
伊是名村	-	3	19	-	15	78.9	14	-	1	-	-	-	-	-
<b>中部保健所</b>	<b>-</b>	<b>140</b>	<b>5,548</b>	<b>1,977</b>	<b>4,367</b>	<b>78.7</b>	<b>3,166</b>	<b>156</b>	<b>422</b>	<b>379</b>	<b>19</b>	<b>66</b>	<b>95</b>	<b>64</b>
恩納村	-	6	108	47	96	88.9	83	1	4	3	2	1	1	1
宜野座村	-	4	64	12	63	98.4	56	-	3	3	-	-	-	1
金武町	-	4	125	5	109	87.2	89	1	10	7	-	-	1	1
うるま市	-	32	1,268	544	943	74.4	617	94	84	81	5	10	32	20
沖縄市	-	24	1,740	564	1,415	81.3	980	32	160	170	4	27	31	11
読谷村	-	12	367	143	326	88.8	252	2	40	21	-	3	-	8
嘉手納町	-	6	159	68	118	74.2	75	8	11	19	3	1	1	-
北谷町	-	9	319	138	247	77.4	181	7	23	13	3	4	11	5
北中城村	-	6	180	104	155	86.1	126	4	17	2	-	4	1	1
中城村	-	6	147	35	115	78.2	80	2	16	10	1	1	5	-
宜野湾市	-	31	1,071	317	780	72.8	627	5	54	50	1	15	12	16
<b>中央保健所</b>	<b>3</b>	<b>85</b>	<b>4,994</b>	<b>25</b>	<b>3,751</b>	<b>75.1</b>	<b>2,422</b>	<b>218</b>	<b>292</b>	<b>432</b>	<b>16</b>	<b>96</b>	<b>191</b>	<b>84</b>
那覇市	-	39	3,306	-	2,312	69.9	1,496	137	167	261	3	60	130	58
浦添市	-	34	1,543	-	1,317	85.4	819	81	120	163	13	36	60	25
久米島町	3	-	93	25	77	82.8	68	-	4	3	-	-	1	1
渡嘉敷村	-	2	9	-	6	66.7	6	-	-	-	-	-	-	-
座間味村	-	2	9	-	8	88.9	8	-	-	-	-	-	-	-
粟国村	-	2	8	-	5	62.5	4	-	-	1	-	-	-	-
渡名喜村	-	2	4	-	4	100.0	3	-	-	1	-	-	-	-
南大東村	-	2	11	-	11	100.0	8	-	1	2	-	-	-	-
北大東村	-	2	11	-	11	100.0	10	-	-	1	-	-	-	-
<b>南部保健所</b>	<b>-</b>	<b>77</b>	<b>3,239</b>	<b>791</b>	<b>2,723</b>	<b>84.1</b>	<b>1,760</b>	<b>166</b>	<b>266</b>	<b>244</b>	<b>14</b>	<b>97</b>	<b>122</b>	<b>54</b>
西原町	-	12	407	145	314	77.1	221	15	19	22	4	9	13	11
豊見城市	-	12	683	171	653	95.6	410	29	95	54	2	13	36	14
糸満市	-	16	728	68	610	83.8	339	75	63	64	7	18	33	11
八重瀬町	-	7	349	174	227	65.0	163	7	17	23	1	4	8	4
南城市	-	12	419	-	341	81.4	218	13	25	33	-	32	13	7
与那原町	-	6	190	89	166	87.4	129	3	11	9	-	8	3	3
南風原町	-	12	463	144	412	89.0	280	24	36	39	-	13	16	4
<b>宮古保健所</b>	<b>-</b>	<b>31</b>	<b>579</b>	<b>173</b>	<b>509</b>	<b>87.9</b>	<b>416</b>	<b>5</b>	<b>39</b>	<b>26</b>	<b>-</b>	<b>1</b>	<b>11</b>	<b>11</b>
宮古島市	-	28	565	170	497	88.0	408	4	39	26	-	1	10	9
多良間村	-	3	14	3	12	85.7	8	1	-	-	-	-	1	2
<b>八重山保健所</b>	<b>4</b>	<b>31</b>	<b>666</b>	<b>75</b>	<b>559</b>	<b>83.9</b>	<b>294</b>	<b>153</b>	<b>34</b>	<b>44</b>	<b>1</b>	<b>15</b>	<b>4</b>	<b>14</b>
石垣市	1	16	603	74	496	82.3	249	148	29	38	1	14	4	13
竹富町	3	12	43	-	43	100.0	32	2	3	5	-	1	-	-
与那国町	-	3	20	1	20	100.0	13	3	2	1	-	-	-	1

○総合判定(実人員)は、複数回答の場合、4要精密検査を優先とし、それ以降は項目7、8、5、3、6、2、1の順に採用。

○診察有所見内訳は複数回答であるが、総合判定数より少ない場合があるのは、総合判定が要助言(例 栄養助言)で、診察有所見の記載なしがある。

# 市町村別統計（診察所見分類）

(表57)

計	診察有所見内訳															検査結果			
	発育	皮膚	頭頸部	顔面・口腔	眼	耳鼻咽喉	胸部	腹部	そけい外陰部	背部	四肢	神経・運動	精神発達	言語	日常習慣	その他	尿検査異常	視力検査異常	聴力検査異常
<b>3,390</b>	<b>846</b>	<b>442</b>	<b>37</b>	<b>92</b>	<b>363</b>	<b>270</b>	<b>317</b>	<b>13</b>	<b>78</b>	<b>5</b>	<b>47</b>	<b>23</b>	<b>245</b>	<b>455</b>	<b>157</b>	-	<b>325</b>	<b>153</b>	<b>119</b>
<b>181</b>	<b>38</b>	<b>21</b>	<b>5</b>	<b>3</b>	<b>15</b>	<b>22</b>	<b>20</b>	-	<b>8</b>	-	<b>2</b>	<b>1</b>	<b>9</b>	<b>33</b>	<b>4</b>	-	<b>20</b>	<b>7</b>	<b>12</b>
7	-	2	-	-	1	-	3	-	-	-	-	-	-	1	-	-	1	-	-
9	2	1	-	-	-	-	3	-	1	-	1	-	-	1	-	-	1	-	-
-	-	-	-	-	-	-	-	-	-	-	-	-	-	-	-	-	1	-	-
21	6	-	2	-	4	2	1	-	-	-	-	-	2	4	-	-	-	1	-
18	5	-	1	1	2	1	3	-	1	-	-	-	1	1	2	-	1	-	-
110	23	16	1	2	7	19	6	-	4	-	1	1	5	24	1	-	16	5	12
9	2	2	1	-	-	-	2	-	1	-	-	-	-	-	1	-	-	-	-
6	-	-	-	-	1	-	1	-	1	-	-	-	1	2	-	-	-	1	-
1	-	-	-	-	-	-	1	-	-	-	-	-	-	-	-	-	-	-	-
<b>931</b>	<b>207</b>	<b>120</b>	<b>5</b>	<b>19</b>	<b>105</b>	<b>101</b>	<b>60</b>	<b>2</b>	<b>30</b>	<b>2</b>	<b>15</b>	<b>3</b>	<b>69</b>	<b>131</b>	<b>62</b>	-	<b>82</b>	<b>61</b>	<b>52</b>
13	-	7	-	1	1	-	1	-	1	-	-	-	1	1	-	-	2	-	-
7	2	2	-	-	1	1	-	-	-	-	-	-	-	1	-	-	1	1	1
9	7	-	-	-	1	-	-	-	1	-	-	-	-	-	-	-	-	-	-
249	47	33	2	8	25	32	17	-	7	2	4	2	10	20	40	-	26	5	6
353	74	36	-	2	49	52	15	-	14	-	6	1	31	56	17	-	22	39	41
30	10	-	1	-	2	-	4	-	1	-	-	-	4	8	-	-	8	2	1
38	7	4	-	2	11	4	5	-	1	-	1	-	2	1	-	-	1	9	1
62	13	14	-	5	3	5	3	1	2	-	-	-	7	8	1	-	4	4	1
15	11	-	-	-	-	-	1	-	-	-	1	-	-	2	-	-	1	-	-
25	8	2	-	-	2	3	-	-	1	-	1	-	1	6	1	-	5	1	1
130	28	22	2	1	10	4	14	1	2	-	2	-	13	28	3	-	12	-	-
<b>1,270</b>	<b>361</b>	<b>151</b>	<b>12</b>	<b>42</b>	<b>118</b>	<b>82</b>	<b>149</b>	<b>8</b>	<b>22</b>	<b>1</b>	<b>13</b>	<b>12</b>	<b>88</b>	<b>155</b>	<b>56</b>	-	<b>135</b>	<b>57</b>	<b>37</b>
819	240	110	8	29	68	50	102	6	16	1	8	10	54	90	27	-	95	39	29
433	119	37	4	12	47	31	44	2	6	-	4	2	33	64	28	-	40	15	7
10	1	3	-	-	1	1	2	-	-	-	1	-	-	-	1	-	-	1	-
2	-	1	-	-	-	-	1	-	-	-	-	-	-	-	-	-	-	-	-
-	-	-	-	-	-	-	-	-	-	-	-	-	-	-	-	-	-	-	-
2	-	-	-	-	-	-	-	-	-	-	-	-	1	1	-	-	-	-	-
1	1	-	-	-	-	-	-	-	-	-	-	-	-	-	-	-	-	-	-
3	-	-	-	1	2	-	-	-	-	-	-	-	-	-	-	-	-	2	1
-	-	-	-	-	-	-	-	-	-	-	-	-	-	-	-	-	-	-	-
<b>848</b>	<b>198</b>	<b>105</b>	<b>11</b>	<b>27</b>	<b>113</b>	<b>60</b>	<b>75</b>	<b>2</b>	<b>10</b>	<b>1</b>	<b>11</b>	<b>7</b>	<b>71</b>	<b>124</b>	<b>33</b>	-	<b>67</b>	<b>25</b>	<b>16</b>
100	14	14	3	2	15	9	7	-	3	-	3	2	7	15	6	-	4	-	-
230	70	45	2	16	17	8	20	2	2	-	2	2	13	24	7	-	18	12	5
214	41	14	2	4	32	22	18	-	3	-	5	1	23	39	10	-	19	5	6
60	11	8	-	2	14	9	7	-	-	-	-	-	3	4	2	-	5	2	2
94	21	12	2	1	12	4	12	-	1	1	1	-	12	12	3	-	6	-	-
28	4	2	2	-	4	-	1	-	1	-	-	1	2	9	2	-	3	1	-
122	37	10	-	2	19	8	10	-	-	-	-	1	11	21	3	-	12	5	3
<b>78</b>	<b>15</b>	<b>13</b>	<b>1</b>	-	<b>4</b>	<b>4</b>	<b>11</b>	<b>1</b>	<b>5</b>	-	<b>6</b>	-	<b>7</b>	<b>9</b>	<b>2</b>	-	<b>11</b>	<b>3</b>	<b>2</b>
75	14	13	1	-	4	4	9	1	5	-	6	-	7	9	2	-	11	3	2
3	1	-	-	-	-	-	2	-	-	-	-	-	-	-	-	-	-	-	-
<b>82</b>	<b>27</b>	<b>32</b>	<b>3</b>	<b>1</b>	<b>8</b>	<b>1</b>	<b>2</b>	-	<b>3</b>	<b>1</b>	-	-	<b>1</b>	<b>3</b>	-	-	<b>10</b>	-	-
73	25	32	1	-	8	-	1	-	1	1	-	-	1	3	-	-	9	-	-
8	2	-	2	-	-	1	1	-	2	-	-	-	-	-	-	-	1	-	-
1	-	-	-	1	-	-	-	-	-	-	-	-	-	-	-	-	-	-	-

## 19. 1歳6か月児歯科

	受診者数 (人)	受診率 (%)	むし歯のない者		むし歯罹患型(人)					有病者 率(%)	健診歯数 (本)	有病歯 数(本)	一人平均歯数(本)	
			O1	O2	A	B	C	不詳	計				萌出歯	う歯
<b>総計</b>	<b>14,071</b>	<b>86.3</b>	<b>8,364</b>	<b>5,169</b>	<b>482</b>	<b>40</b>	<b>16</b>	<b>-</b>	<b>538</b>	<b>3.82</b>	<b>202,592</b>	<b>1,526</b>	<b>14.40</b>	<b>0.11</b>
<b>北部福祉保 健所</b>	<b>936</b>	<b>88.3</b>	<b>422</b>	<b>472</b>	<b>33</b>	<b>8</b>	<b>1</b>	<b>-</b>	<b>42</b>	<b>4.49</b>	<b>13,852</b>	<b>128</b>	<b>14.80</b>	<b>0.14</b>
国頭村	41	87.2	8	32	-	1	-	-	1	2.44	599	8	14.61	0.20
大直味村	20	90.9	18	2	-	-	-	-	-	-	276	-	13.80	-
東村	11	91.7	10	-	1	-	-	-	1	9.09	158	4	14.36	0.36
今帰仁村	73	84.9	13	59	-	1	-	-	1	1.37	1,058	5	14.49	0.07
本部町	98	87.5	59	34	3	1	1	-	5	5.10	1,412	13	14.41	0.13
名護市	626	88.5	254	340	28	4	-	-	32	5.11	9,352	91	14.94	0.15
伊江村	30	88.2	29	1	-	-	-	-	-	-	440	-	14.67	-
伊平屋村	16	88.9	10	4	1	1	-	-	2	12.50	241	7	15.06	0.44
伊是名村	21	95.5	21	-	-	-	-	-	-	-	316	-	15.05	-
<b>中部福祉保 健所</b>	<b>4,981</b>	<b>85.7</b>	<b>3,241</b>	<b>1,541</b>	<b>179</b>	<b>14</b>	<b>6</b>	<b>-</b>	<b>199</b>	<b>4.00</b>	<b>71,360</b>	<b>572</b>	<b>14.33</b>	<b>0.11</b>
恩納村	89	96.7	1	85	3	-	-	-	3	3.37	1,212	5	13.62	0.06
宜野座村	69	84.1	41	26	2	-	-	-	2	2.90	990	8	14.35	0.12
金武町	105	82.7	73	26	5	1	-	-	6	5.71	1,570	10	14.95	0.10
うるま市	1,006	82.7	757	213	30	5	1	-	36	3.58	14,929	117	14.84	0.12
沖縄市	1,503	85.4	1,141	303	54	4	1	-	59	3.93	21,261	165	14.15	0.11
読谷村	420	88.1	229	176	15	-	-	-	15	3.57	5,946	43	14.16	0.10
嘉手納町	129	82.2	61	63	4	1	-	-	5	3.88	1,865	12	14.46	0.09
北谷町	257	81.6	145	103	9	-	-	-	9	3.50	3,653	18	14.21	0.07
北中城村	172	92.0	164	3	3	1	1	-	5	2.91	2,501	18	14.54	0.10
中城村	159	90.9	31	124	3	-	1	-	4	2.52	2,194	19	13.80	0.12
宜野湾市	1,072	87.5	598	419	51	2	2	-	55	5.13	15,239	157	14.22	0.15

# 健康診査結果

(表58)

	受診者数 (人)	受診率 (%)	むし歯のない者		むし歯罹患型(人)					有病者 率(%)	健診歯数 (本)	有病歯 数(本)	一人平均歯数(本)	
			O1	O2	A	B	C	不詳	計				萌出歯	う歯
<b>中央保健所</b>	<b>4,160</b>	<b>83.4</b>	<b>2,282</b>	<b>1,729</b>	<b>133</b>	<b>11</b>	<b>5</b>	<b>-</b>	<b>149</b>	<b>3.58</b>	<b>60,856</b>	<b>430</b>	<b>14.63</b>	<b>0.10</b>
那覇市	2,676	79.8	1,398	1,178	87	10	3	-	100	3.74	39,749	295	14.85	0.11
浦添市	1,369	91.0	783	542	41	1	2	-	44	3.21	19,384	122	14.16	0.09
久米島町	67	79.8	63	1	3	-	-	-	3	4.48	1,001	8	14.94	0.12
渡嘉敷村	10	100.0	9	1	-	-	-	-	-	-	149	-	14.90	-
座間味村	15	100.0	15	-	-	-	-	-	-	-	221	-	14.73	-
粟国村	7	77.8	-	6	1	-	-	-	1	14.29	108	4	15.43	0.57
渡名喜村	2	100.0	1	1	-	-	-	-	-	-	32	-	16.00	-
南大東村	11	91.7	10	-	1	-	-	-	1	9.09	170	1	15.45	0.09
北大東村	3	100.0	3	-	-	-	-	-	-	-	42	-	14.00	-
<b>南部福祉保 健所</b>	<b>2,776</b>	<b>88.9</b>	<b>1,756</b>	<b>911</b>	<b>102</b>	<b>6</b>	<b>1</b>	<b>-</b>	<b>109</b>	<b>3.93</b>	<b>39,334</b>	<b>282</b>	<b>14.17</b>	<b>0.10</b>
西原町	319	83.7	178	139	2	-	-	-	2	0.63	4,382	6	13.74	0.02
豊見城村	707	94.3	509	165	30	2	1	-	33	4.67	9,654	82	13.65	0.12
糸満市	587	86.3	323	237	27	-	-	-	27	4.60	8,463	70	14.42	0.12
八重瀬町	251	78.9	167	76	8	-	-	-	8	3.19	3,641	21	14.51	0.08
南城市	325	91.5	118	195	10	2	-	-	12	3.69	4,558	34	14.02	0.10
与那原町	170	88.5	128	36	5	1	-	-	6	3.53	2,424	22	14.26	0.13
南風原町	417	93.7	333	63	20	1	-	-	21	5.04	6,212	47	14.90	0.11
<b>宮古福祉保 健所</b>	<b>542</b>	<b>90.3</b>	<b>432</b>	<b>92</b>	<b>16</b>	<b>1</b>	<b>1</b>	<b>-</b>	<b>18</b>	<b>3.32</b>	<b>7,386</b>	<b>50</b>	<b>13.63</b>	<b>0.09</b>
宮古島市	535	90.4	428	90	15	1	1	-	17	3.18	7,275	48	13.60	0.09
多良間村	7	87.5	4	2	1	-	-	-	1	14.29	111	2	15.86	0.29
<b>八重山福祉 保健所</b>	<b>676</b>	<b>94.9</b>	<b>231</b>	<b>424</b>	<b>19</b>	<b>-</b>	<b>2</b>	<b>-</b>	<b>21</b>	<b>3.11</b>	<b>9,804</b>	<b>64</b>	<b>14.50</b>	<b>0.09</b>
石垣市	611	94.9	201	390	18	-	2	-	20	3.27	8,826	61	14.45	0.10
竹富町	47	97.9	21	25	1	-	-	-	1	2.13	705	3	15.00	0.06
与那国町	18	90.0	9	9	-	-	-	-	-	-	273	-	15.17	-

「乳幼児健康診査報告書」(沖縄県小児保健協会)より改編

## 20. 3歳児歯科

市町村名	受診者数 (人)	受診率 (率)	むし歯 のない 者(人)	う蝕の罹患型(人)					有病者 (人)	有病者 率(%)	健診歯数 (本)	有病歯数 (本)	一人平均歯数(本)	
				A	B	C1	C2	記入 漏れ					う歯数	処置歯
<b>総計</b>	<b>12,787</b>	<b>79.6</b>	<b>7,691</b>	<b>3,034</b>	<b>1,738</b>	<b>27</b>	<b>294</b>	<b>3</b>	<b>5,096</b>	<b>39.85</b>	<b>254,815</b>	<b>20,905</b>	<b>1.63</b>	<b>0.19</b>
<b>北部福祉 保健所</b>	<b>907</b>	<b>87.1</b>	<b>539</b>	<b>205</b>	<b>138</b>	<b>3</b>	<b>22</b>	<b>-</b>	<b>368</b>	<b>40.57</b>	<b>18,095</b>	<b>1,657</b>	<b>1.83</b>	<b>0.15</b>
国頭村	40	87.0	21	12	5	-	2	-	19	47.50	799	74	1.85	0.25
大宜味村	21	84.0	17	2	2	-	-	-	4	19.05	420	14	0.67	0.38
東村	15	93.8	9	3	3	-	-	-	6	40.00	299	36	2.40	0.13
今帰仁村	78	91.8	39	24	12	-	3	-	39	50.00	1,558	195	2.50	0.13
本部町	102	88.7	53	23	22	1	3	-	49	48.04	2,033	240	2.35	0.06
名護市	572	85.6	348	124	85	1	14	-	224	39.16	11,408	1,007	1.76	0.16
伊江村	46	100.0	31	11	4	-	-	-	15	32.61	920	50	1.09	-
伊平屋村	18	85.7	9	5	4	-	-	-	9	50.00	360	33	1.83	0.33
伊是名村	15	78.9	12	1	1	1	-	-	3	20.00	298	8	0.53	-
<b>中部福祉 保健所</b>	<b>4,366</b>	<b>78.7</b>	<b>2,635</b>	<b>1,062</b>	<b>568</b>	<b>9</b>	<b>92</b>	<b>-</b>	<b>1,731</b>	<b>39.65</b>	<b>87,037</b>	<b>6,894</b>	<b>1.58</b>	<b>0.17</b>
恩納村	96	88.9	52	23	18	-	3	-	44	45.83	1,916	183	1.91	0.01
宜野座村	63	98.4	45	12	5	-	1	-	18	28.57	1,255	76	1.21	0.06
金武町	109	87.2	68	30	7	-	4	-	41	37.61	2,172	138	1.27	0.14
うるま市	943	74.4	542	229	147	-	25	-	401	42.52	18,809	1,873	1.99	0.24
沖縄市	1,414	81.2	810	382	198	3	21	-	604	42.72	28,182	2,338	1.65	0.13
読谷村	326	88.8	209	70	42	-	5	-	117	35.89	6,512	445	1.37	0.14
嘉手納町	118	74.2	64	34	11	1	8	-	54	45.76	2,356	213	1.81	0.40
北谷町	247	77.4	155	53	33	2	4	-	92	37.25	4,912	340	1.38	0.28
北中城村	155	86.1	107	30	17	-	1	-	48	30.97	3,095	156	1.01	0.06
中城村	115	78.2	64	28	22	-	1	-	51	44.35	2,295	202	1.76	0.23
宜野湾市	780	72.8	519	171	68	3	19	-	261	33.46	15,533	930	1.19	0.11

# 健康診査結果

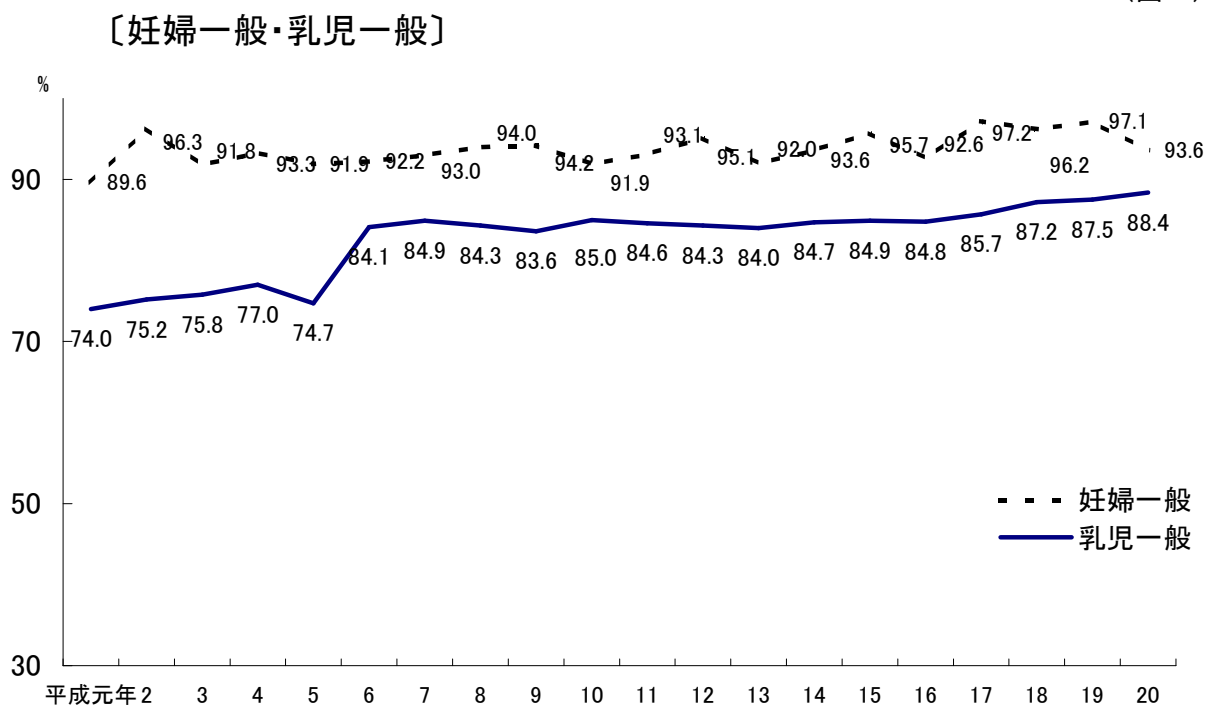
(表59)

市町村名	受診者数 (人)	受診率 (率)	むし歯 のない 者(人)	う蝕の罹患型(人)					有病者 (人)	有病者 率(%)	健診歯数 (本)	有病歯数 (本)	一人平均歯数(本)	
				A	B	C1	C2	記入 漏れ					う歯数	処置歯
<b>中央保健所</b>	<b>3,741</b>	<b>74.9</b>	<b>2,307</b>	<b>850</b>	<b>497</b>	<b>6</b>	<b>81</b>	<b>-</b>	<b>1,434</b>	<b>38.33</b>	<b>74,521</b>	<b>5,732</b>	<b>1.53</b>	<b>0.20</b>
那覇市	2,306	69.8	1,448	509	302	2	45	-	858	37.21	45,917	3,440	1.49	0.22
浦添市	1,313	85.1	787	310	178	4	34	-	526	40.06	26,171	2,095	1.60	0.17
久米島町	77	82.8	39	24	12	-	2	-	38	49.35	1,534	156	2.03	0.10
渡嘉敷村	6	66.7	2	3	1	-	-	-	4	66.67	120	14	2.33	0.83
座間味村	8	88.9	6	-	2	-	-	-	2	25.00	160	5	0.63	-
粟国村	5	62.5	4	1	-	-	-	-	1	20.00	100	1	0.20	-
渡名喜村	4	100.0	3	-	1	-	-	-	1	25.00	80	10	2.50	0.50
南大東村	11	100.0	8	2	1	-	-	-	3	27.27	219	7	0.64	-
北大東村	11	100.0	10	1	-	-	-	-	1	9.09	220	4	0.36	-
<b>南部福祉保健所</b>	<b>2,712</b>	<b>83.7</b>	<b>1,620</b>	<b>662</b>	<b>360</b>	<b>4</b>	<b>63</b>	<b>3</b>	<b>1,092</b>	<b>40.27</b>	<b>54,032</b>	<b>4,614</b>	<b>1.70</b>	<b>0.20</b>
西原町	313	76.9	206	60	41	-	6	-	107	34.19	6,235	455	1.45	0.13
豊見城市	653	95.6	346	187	101	1	18	-	307	47.01	13,007	1,346	2.06	0.28
糸満市	605	83.1	350	153	83	2	17	-	255	42.15	12,050	1,091	1.80	0.27
八重瀬町	227	65.0	121	54	45	-	7	-	106	46.70	4,527	500	2.20	0.34
南城市	338	80.7	223	77	30	1	4	3	115	34.02	6,742	417	1.23	0.10
与那原町	165	86.8	108	40	16	-	1	-	57	34.55	3,284	221	1.34	0.08
南風原町	411	88.8	266	91	44	-	10	-	145	35.28	8,187	584	1.42	0.08
<b>宮古福祉保健所</b>	<b>504</b>	<b>87.0</b>	<b>250</b>	<b>133</b>	<b>97</b>	<b>2</b>	<b>22</b>	<b>-</b>	<b>254</b>	<b>50.40</b>	<b>10,041</b>	<b>1,150</b>	<b>2.28</b>	<b>0.32</b>
宮古島市	492	87.1	245	128	95	2	22	-	247	50.20	9,803	1,117	2.27	0.32
多良間村	12	85.7	5	5	2	-	-	-	7	58.33	238	33	2.75	0.42
<b>八重山福祉保健所</b>	<b>557</b>	<b>83.6</b>	<b>340</b>	<b>122</b>	<b>78</b>	<b>3</b>	<b>14</b>	<b>-</b>	<b>217</b>	<b>38.96</b>	<b>11,089</b>	<b>858</b>	<b>1.54</b>	<b>0.11</b>
石垣市	494	81.9	299	109	70	3	13	-	195	39.47	9,834	780	1.58	0.10
竹富町	43	100.0	27	10	5	-	1	-	16	37.21	856	50	1.16	0.12
与那国町	20	100.0	14	3	3	-	-	-	6	30.00	399	28	1.40	0.25

「乳幼児健康診査報告書」(沖縄県小児保健協会)より改編

## 21. 年次別各種健康診査受診率の推移

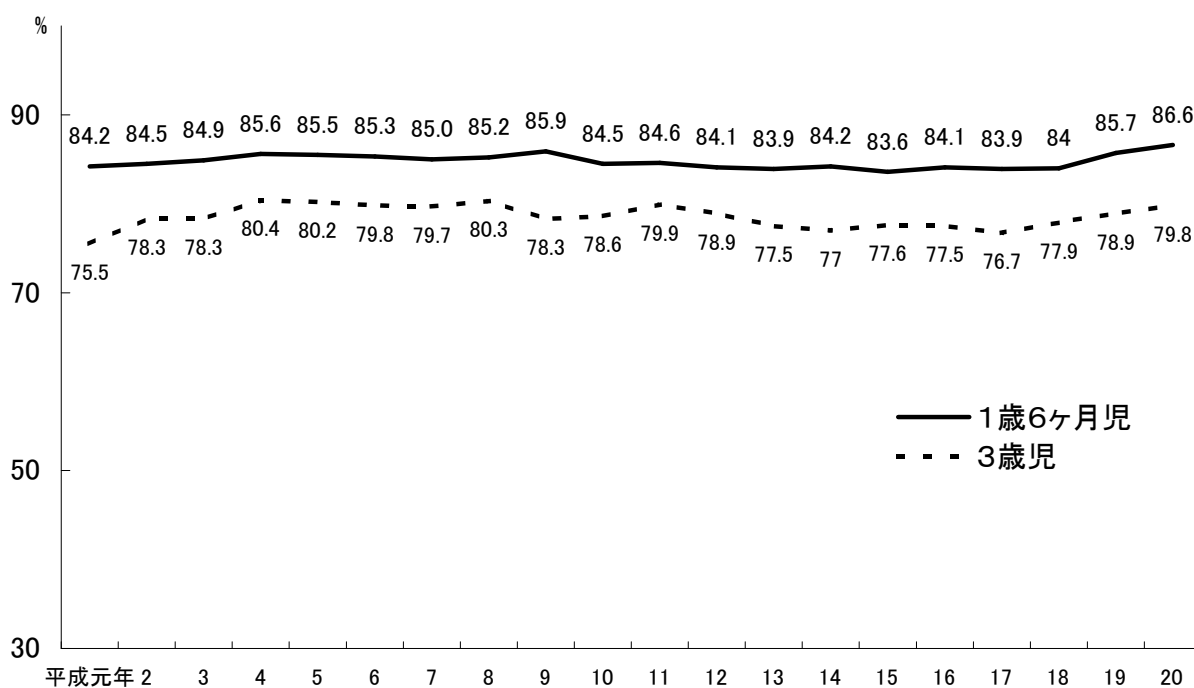
(図12)



～平成19年度 \* 妊婦受診率 = (委託受診数 × 100) ÷ (出生数 × 2)  
 平成20年度 \* 妊婦受診率 = (委託受診数 × 100) ÷ (出生数 × 5)

## 〔1歳6か月児・3歳児〕

(図13)

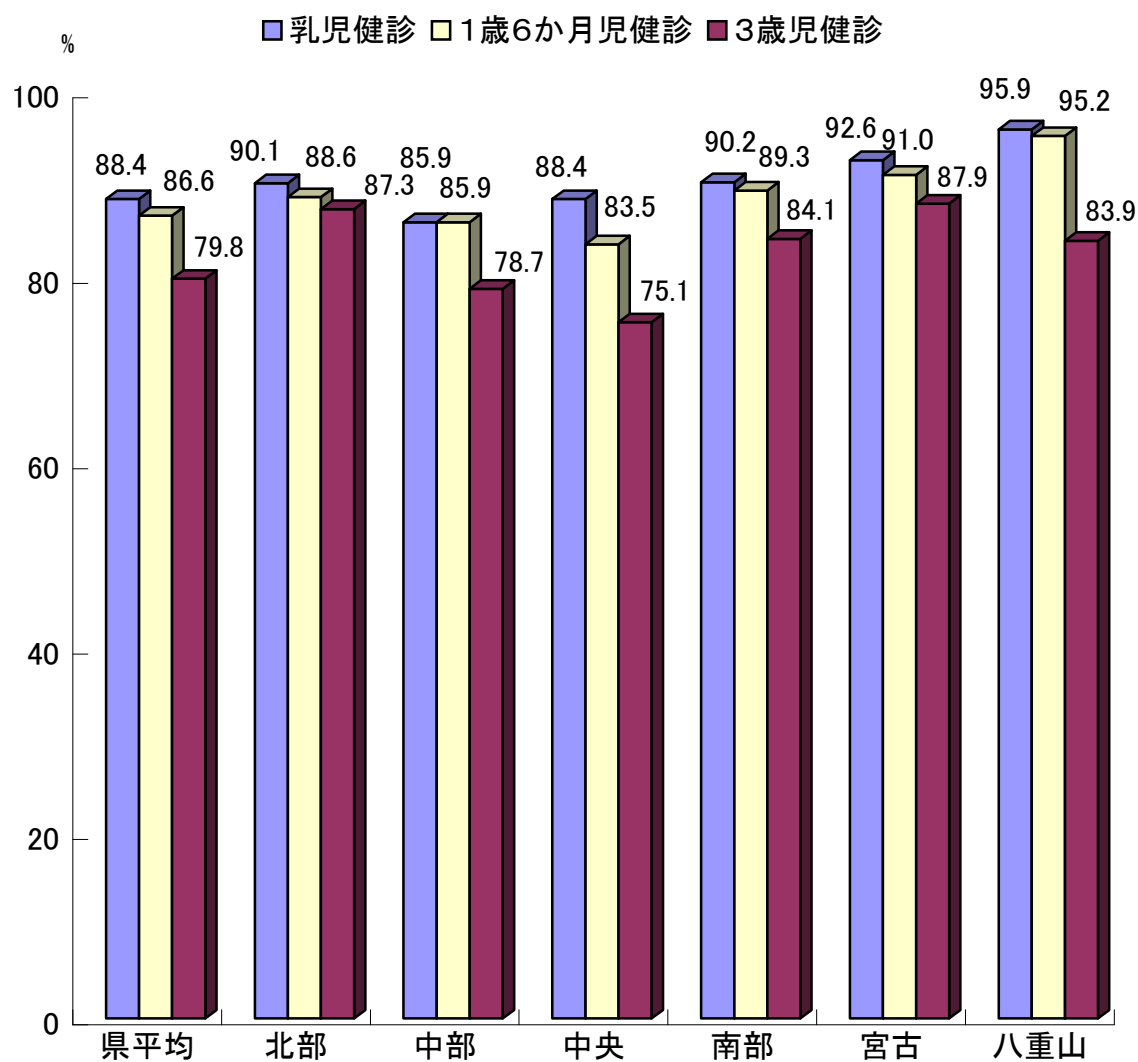


## 22. 保健所管内別各種健康診査受診率の比較

(表60)

保健所 種別	県平均	北部	中部	中央	南部	宮古	八重山
乳児	88.4	90.1	85.9	88.4	90.2	92.6	95.9
1歳6か月児	86.6	88.6	85.9	83.5	89.3	91.0	95.2
3歳児	79.8	87.3	78.7	75.1	84.1	87.9	83.9

(図14)





## 23. 市町村母子保健事業実施状況(乳幼児医療費助成事業)

乳幼児の疾病の早期発見と早期治療を促進し、乳幼児の健全な育成を図るため、市町村が行う乳幼児医療費助成事業に要する経費について補助金を交付する。平成6年度から事業を開始し、県内すべての市町村が乳幼児医療費を実施している。平成20年度は41市町村が実施し、助成金額は1,712,261千円（内県補助額832,512千円）となっている。

### 乳幼児医療費助成事業実施状況

(表61)

	平成16年度	平成17年度	平成18年度	平成19年度	平成20年度
実施市町村	52市町村	41市町村	41市町村	41市町村	41市町村
市町村助成実績	1,534,218	1,572,116	1,563,906	1,659,878	1,712,261
医療費負担額	1,498,593	1,537,204	1,536,292	1,673,758	1,711,179
入院時食事療養費	41,298	39,970	33,669	22,745	1,082
県補助額	765,664	785,071	781,000	826,051	832,512

単位：件・千円

\*平成14年度に仲里村と具志川村が合併し久米島町となったため、市町村数は52となる。

\*平成17年度には下記のとおり市町村合併したため、市町村数は41になった。

- ・石川市、具志川市、与那城町、勝連町が合併し、うるま市となる。
- ・東風平町、具志頭村が合併し、八重瀬町となる。
- ・玉城村、知念村、佐敷町、大里村が合併し、南城市となる。
- ・平良市、城辺町、下地町、上野村、伊良部町が合併し、宮古島市となる。