

I . 事 業 状 況

- (注) 1 統計表等において、合計項目の数値が各種構成項目の合計値と一致しない場合は、表示単位未満四捨五入によるものである。
- 2 「－」は係数のない場合等を表す。

1. 一般状況

(1) 保険者数、被保険者数及び世帯数

県内保険者数は平成25年度末現在で、41市町村、1組合の合計42保険者である。

国保加入世帯は、平成25年度末現在で254,986世帯であり、前年度に比べ0.7%減少している。

県人口が増加傾向にあるのに対し、被保険者数は平成18年度以降減少しており、平成25年度は年度末現在で484,549人と、前年度に比べて2.2%減少している。

また、県人口に対する加入割合は33.5%、1世帯当たりの被保険者数は1.90人であり、どちらも減少傾向にある。

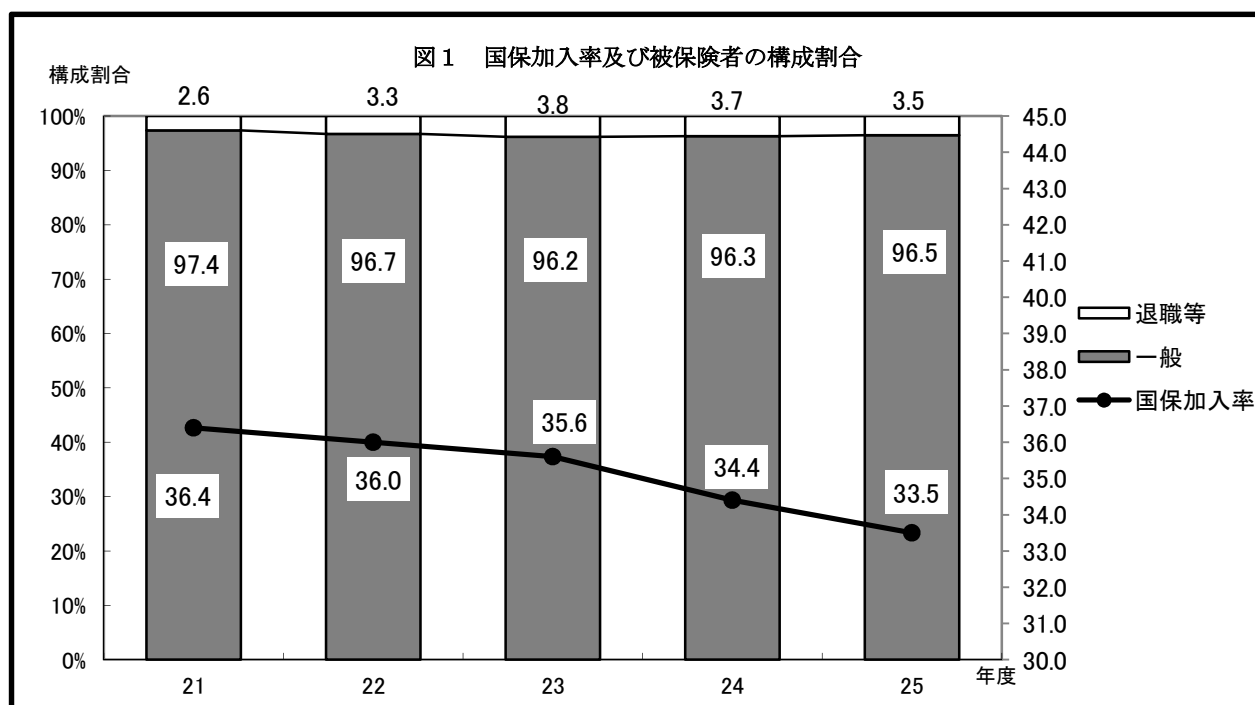
被保険者の構成割合は、一般被保険者が467,581人(伸び率△2.0%)、退職被保険者等が16,968人(伸び率△7.7%)となった。

表1 年度別県人口数、被保険者数及び世帯数の推移(年度末現在)

年度	県人口 (人) A	国保加入 世帯数 (世帯) B	被保険 者数 (人) C	内 訳				国保加入 割合 (%) C/A	1世帯当 たり 被保険者数 (人) C/B
				一般		退職等			
				人数	割合	人数	割合		
21	1,406,176	254,407	512,426	498,958	97.4	13,468	2.6	36.4	2.01
22	1,413,583	256,266	509,240	492,539	96.7	16,701	3.3	36.0	1.99
23	1,422,938	258,316	506,100	486,885	96.2	19,215	3.8	35.6	1.96
24	1,437,994	256,764	495,280	476,904	96.3	18,376	3.7	34.4	1.93
25	1,448,358	254,986	484,549	467,581	96.5	16,968	3.5	33.5	1.90

(注) 1 県人口は、21年度～24年度は各年3月31日現在、25年度は26年1月1日現在における「住民基本台帳人口」による。

2 被保険者数、世帯数は平成25年度末時点のもの。



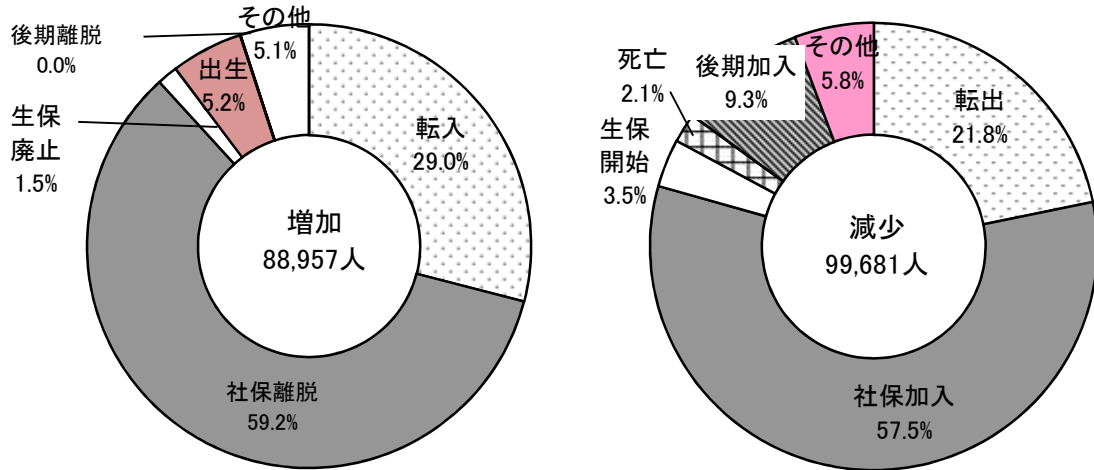
(2) 被保険者資格の異動状況

平成25年度において国保被保険者の資格を取得した者は、88,957人であり、事由別にみると被用者保険の資格を喪失したことによるものが最も多く59.2%を占める。

一方、国民健康保険の資格を喪失した者は、99,681人となっており、事由別にみると被用者保険に加入したことによるものが最も多く57.5%を占める。

また、差引増減をみると、転入・転出の差(4,062人増)、出生・死亡の差(2,540人増)で増加しているが、社保離脱・加入の差(4,678人減)、生保廃止・開始の差(2,130人減)、後期加入・離脱の差(9,278人減)、その他の差(1,240人減)で減少しており、総数として10,724人の減少となっている。

図2 平成25年度の被保険者増減内訳(市町村+国保組合)



(注) 端数処理により合計が合わないことがある。

表2-1 被保険者数増減内訳の年度別推移(市町村+国保組合)

(単位:人,%)

年度	増加							減少						
	転入 (構成比)	社保離脱 (構成比)	生保廃止 (構成比)	出生 (構成比)	後期離脱 (構成比)	その他 (構成比)	計 (構成比)	転出 (構成比)	社保加入 (構成比)	生保開始 (構成比)	死亡 (構成比)	後期加入 (構成比)	その他 (構成比)	計 (構成比)
21	26,022 (32.3)	44,586 (55.4)	950 (1.2)	4,719 (5.9)	126 (0.2)	4,119 (5.0)	80,522 (100.0)	21,203 (24.6)	45,248 (52.5)	3,796 (4.4)	2,080 (2.4)	8,389 (9.7)	5,408 (6.4)	86,124 (100.0)
22	25,597 (29.0)	51,431 (58.2)	1,142 (1.3)	4,997 (5.7)	101 (0.1)	5,109 (5.7)	88,377 (100.0)	21,519 (23.5)	49,041 (53.5)	3,760 (4.1)	2,215 (2.4)	9,392 (10.3)	5,674 (6.2)	91,601 (100.0)
23	27,187 (30.4)	52,221 (58.3)	1,491 (1.7)	4,765 (5.3)	90 (0.1)	3,811 (4.2)	89,565 (100.0)	21,538 (23.2)	51,530 (55.6)	3,817 (4.1)	2,080 (2.2)	9,097 (9.8)	4,602 (5.1)	92,664 (100.0)
24	25,937 (29.5)	52,025 (59.2)	1,272 (1.4)	4,570 (5.2)	6 (0.0)	4,052 (4.7)	87,862 (100.0)	21,566 (21.9)	56,672 (57.5)	3,766 (3.8)	2,115 (2.1)	9,336 (9.5)	5,183 (5.2)	98,638 (100.0)
25	25,810 (29.0)	52,675 (59.2)	1,338 (1.5)	4,665 (5.2)	4 (0.0)	4,465 (5.1)	88,957 (100.0)	21,748 (21.8)	57,353 (57.5)	3,468 (3.5)	2,125 (2.1)	9,282 (9.3)	5,705 (5.8)	99,681 (100.0)

(注) 端数処理により合計が合わないことがある。

表2-2 差引増減(増加-減少)の年度別推移(市町村+国保組合)

(単位:人)

年度	転入・転出	社保離脱・加入	生保廃止・開始	出生・死亡	後期離脱・加入	その他	計
21	4,819	△ 662	△ 2,846	2,639	△ 8,263	△ 1,289	△ 5,602
22	4,078	2,390	△ 2,618	2,782	△ 9,291	△ 565	△ 3,224
23	5,649	691	△ 2,326	2,685	△ 9,007	△ 791	△ 3,099
24	4,371	△ 4,647	△ 2,494	2,455	△ 9,330	△ 1,131	△ 10,776
25	4,062	△ 4,678	△ 2,130	2,540	△ 9,278	△ 1,240	△ 10,724

(3) 被保険者の年齢構成（市町村+国保組合）

平成25年度10月1日現在における75歳未満の沖縄県の人口は約127万8千人で、それに対する国保被保険者総数は約49万2千人と県人口の38.51%が国保に加入していることになる。

また、年齢階層別(5歳階層別)では、60歳以上の国保加入率が67.30%と高く、60歳以上の各階層においてもそれぞれ50%を超えている。

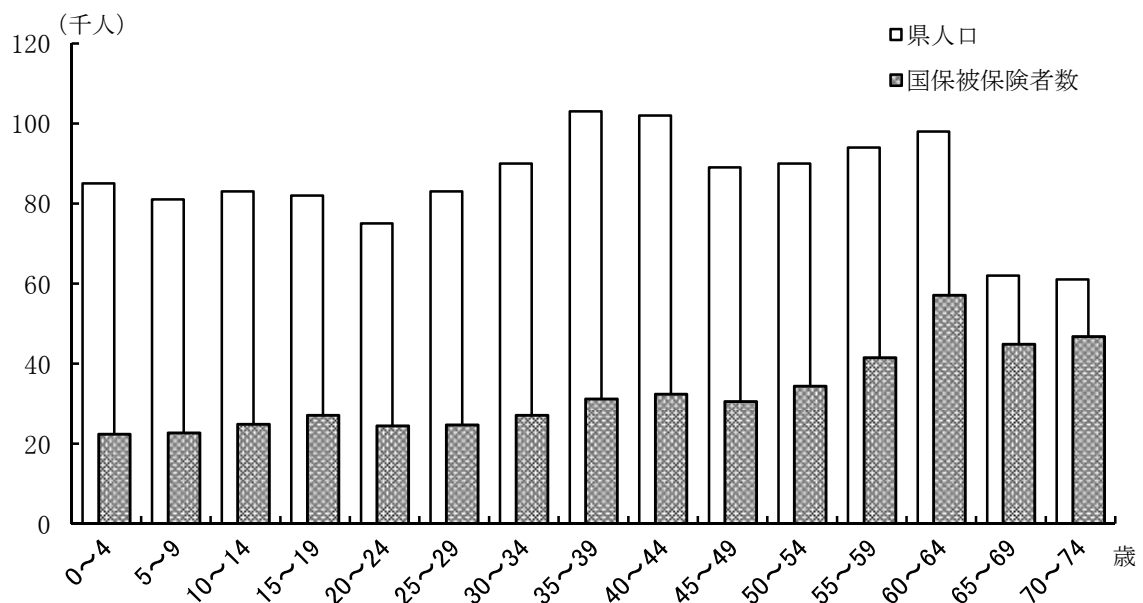
表3 県人口及び国保被保険者の年齢構成（市町村+国保組合）

年齢階層別	県人口（千人）		国保被保険者数（千人）		国保加入率 B/A%
	実数 A	構成比%	実数 B	構成比%	
総数	1,278	100.00	492	100.00	38.51
0～4歳	85	6.65	22	4.55	26.36
5～9	81	6.34	23	4.61	28.04
10～14	83	6.49	25	5.05	29.94
15～19	82	6.42	27	5.51	33.10
20～24	75	5.87	24	4.97	32.64
25～29	83	6.49	25	5.02	29.78
30～34	90	7.04	27	5.51	30.13
35～39	103	8.06	31	6.33	30.24
40～44	102	7.98	32	6.58	31.76
45～49	89	6.96	31	6.20	34.28
50～54	90	7.04	34	6.99	38.23
55～59	94	7.36	42	8.43	44.16
60～64	98	7.67	57	11.60	58.27
65～69	62	4.85	45	9.12	72.36
70～74	61	4.77	47	9.50	76.68
(再掲) 60～	221	17.29	149	30.22	67.30

(注) 県人口は、平成25年10月1日現在推計人口（総務省統計局）による。

国保被保険者数は、平成25年度国民健康保険実態調査による。

図3 県人口と国保被保険者の年齢階層別分布状況（市町村+国保組合）



2. 財政状況

(1) 決算収支の状況

平成25年度における全保険者の決算状況は、収入総額1,941億円（伸び率1.17%）、支出総額2,049億円（伸び率2.80%）であり、収支差引額108億円の赤字となっている。前年度と比較すると、33億円赤字が拡大した。赤字保険者は、全42保険者中15保険者となっている。

収支状況を科目別にみると、収入では国庫支出金の割合が最も大きく747億円（伸び率4.08%）で、総額の38.53%を占める。

一方、支出では保険給付費の割合が最も大きく、1,160億円（伸び率1.03%）で総額の56.64%を占める。

表4 年度別決算収支の状況

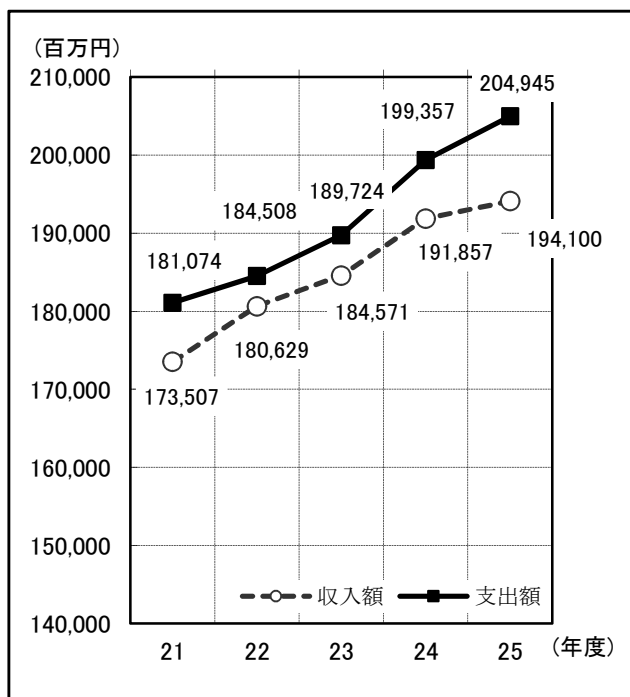
(単位：千円)

年度	区分	収入額	支出額	収支差引額	収支差引額			
					剰余(黒字)		不足(赤字)	
					保険者数	金額	保険者数	金額
19	市町村	174,403,157	178,980,298	△ 4,577,141	26	1,197,827	15	5,774,968
	組合	433,599	387,520	46,079	1	46,079	0	0
	合計	174,836,756	179,367,818	△ 4,531,062	27	1,243,906	15	5,774,968
20	市町村	165,750,712	173,855,698	△ 8,104,986	21	448,156	20	8,553,142
	組合	475,506	403,115	72,391	1	72,391	0	0
	合計	166,226,218	174,258,813	△ 8,032,595	22	520,547	20	8,553,142
21	市町村	173,014,070	180,690,708	△ 7,676,638	24	1,103,589	17	8,780,227
	組合	492,616	382,952	109,664	1	109,664	0	0
	合計	173,506,686	181,073,660	△ 7,566,974	25	1,213,253	17	8,780,227
22	市町村	180,107,212	184,109,710	△ 4,002,498	28	2,263,098	13	6,265,596
	組合	522,151	398,656	123,495	1	123,495	0	0
	合計	180,629,363	184,508,366	△ 3,879,003	29	2,386,593	13	6,265,596
23	市町村	184,081,601	189,321,400	△ 5,239,799	31	2,608,110	10	7,847,909
	組合	489,655	402,159	87,496	1	87,496	0	0
	合計	184,571,256	189,723,559	△ 5,152,303	32	2,695,605	10	7,847,909
24	市町村	191,401,780	199,026,360	△ 7,624,579	27	2,109,218	14	9,733,797
	組合	455,133	330,813	124,320	1	124,320	0	0
	合計	191,856,913	199,357,173	△ 7,500,260	28	2,233,537	14	9,733,797
25	市町村	193,613,096	204,595,746	△ 10,982,650	26	1,950,223	15	12,932,873
	組合	487,183	348,762	138,421	1	138,421	0	0
	合計	194,100,279	204,944,508	△ 10,844,229	27	2,088,644	15	12,932,873

(注) 端数処理により合計が合わないことがある。

図4-1 年度別決算収支の推移

(1) 市町村+国保組合



(2) 市町村

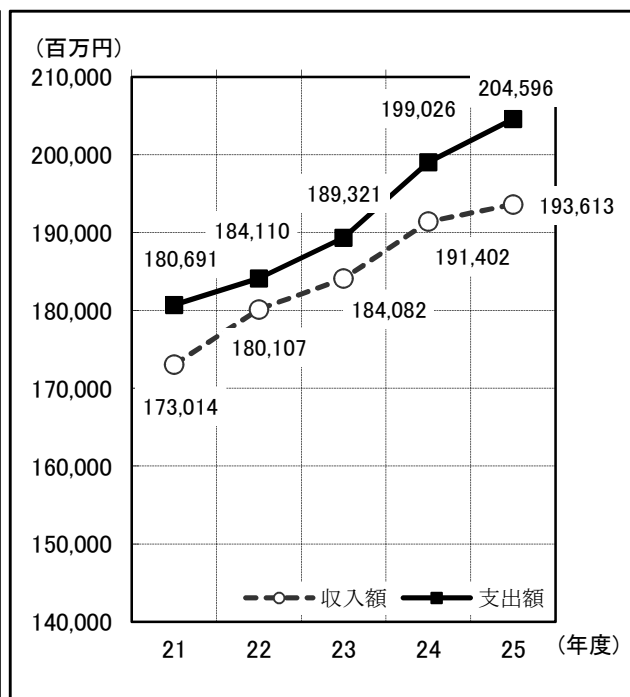
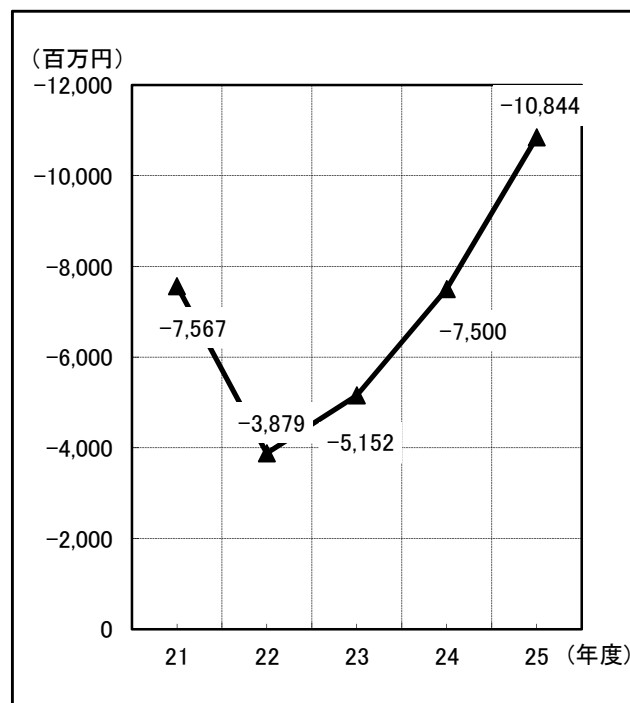


図4-2 年度別収支差引額の推移

(1) 市町村+国保組合



(2) 市町村

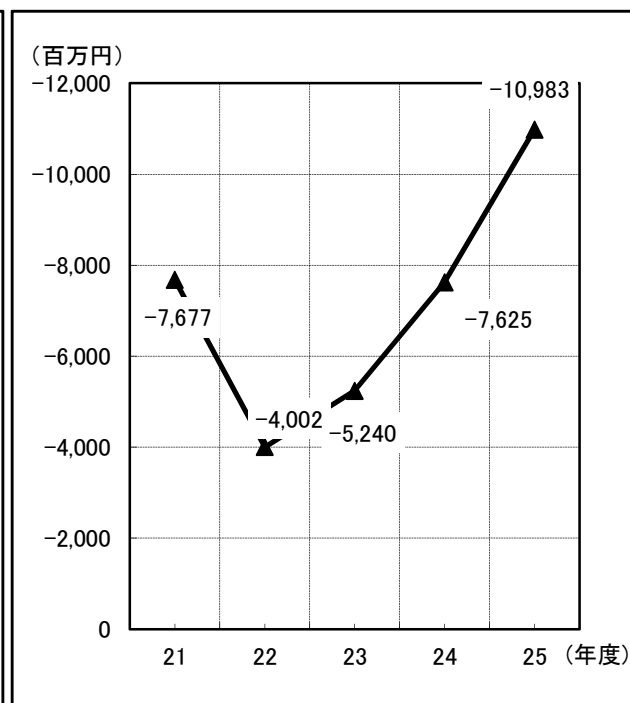


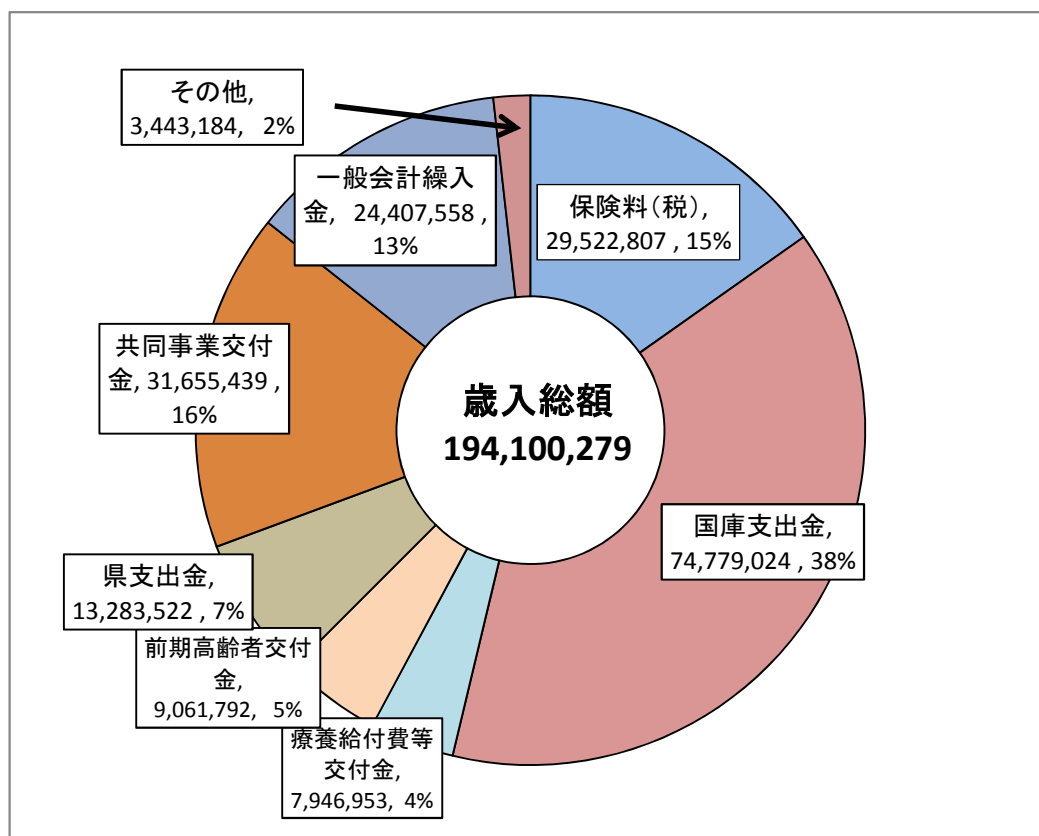
表5 平成25年度科目別決算収支の状況

科 目		平成24年度 決 算 額	平成25年度 決 算 額	構 成 比	対前年度 増減率		
		千円	千円	%	%		
歳	保 険 税	一 般 被 保 険 者 分	27,373,657	27,677,850	14.26	1.11	
		退 職 被 保 険 者 分	1,982,862	1,844,957	0.95	△ 6.95	
		計	29,356,519	29,522,807	15.21	0.57	
	国 庫 支 出 金	事 務 費 負 担 金	1,945	1,716	0.00	△ 11.76	
		療 養 給 付 費 等 負 担 金	42,186,486	43,265,471	22.29	2.56	
		高 額 医 療 費 共 同 事 業 負 担 金	1,583,108	1,591,144	0.82	0.51	
		特 定 健 康 診 査 等 負 担 金	233,547	231,919	0.25	△ 0.70	
		普 通 調 整 交 付 金	21,536,901	23,308,534	12.01	8.23	
		特 別 調 整 交 付 金	6,297,204	6,377,869	3.29	1.28	
		出 産 育 児 一 時 金 等 補 助 金	8,623	2,372	0.00	△ 72.49	
		特 別 対 策 費 補 助 金	0	0	0.00	-	
		計	71,847,814	74,779,024	38.53	4.08	
	入	療 養 給 付 費 交 付 金	8,252,763	7,946,953	4.09	△ 3.71	
		前 期 高 齢 者 交 付 金	11,073,062	9,061,792	4.67	△ 18.16	
		都 道 府 県 支 出 金	12,907,896	13,283,522	6.84	2.91	
		連 合 会 支 出 金	0	0	0.00	-	
		共 同 事 業 交 付 金	30,993,804	31,655,439	16.31	2.13	
		繰 入 金	一 般 会 計 (市 町 村 補 助)	23,301,731	24,407,558	12.57	4.75
			基 金 等	919,142	635,433	0.33	△ 30.87
		繰 越 金	2,633,760	2,209,818	1.14	△ 16.10	
そ の 他 の 収 入		570,422	597,933	0.31	4.82		
歳 入 合 計		191,856,913	194,100,279	100.00	1.17		
歳		総 務 費	4,076,437	3,843,854	1.88	△ 5.71	
	保 険 給 付 費	一 般 被 保 険 者 分	療 養 給 付 費	92,002,551	93,380,056	45.56	1.50
			療 養 費	700,954	731,740	0.36	4.39
			小 計	92,703,505	94,111,796	45.92	1.52
			高 額 療 養 費	13,946,383	14,172,250	6.92	1.62
			高 額 介 護 合 算 療 養 費	3,423	2,150	0.00	△ 37.18
			移 送 費	196	239	0.00	21.75
			出 産 育 児 諸 費	1,835,741	1,837,964	0.90	0.12
			葬 祭 諸 費	51,205	48,800	0.02	△ 4.70
			育 児 諸 費	0	0	0.00	-
			そ の 他	1,266	84	0.00	△ 93.36
	計	108,541,720	110,173,284	53.76	1.50		
	退 職 等 被 保 険 者 分	療 給 ・ 療 養 費	5,199,351	4,791,018	2.34	△ 7.85	
		高 額 療 養 費	818,152	781,216	0.38	△ 4.51	
		高 額 介 護 合 算 療 養 費	44	28	0.00	△ 35.14	
		移 送 費	0	0	0.00	-	
	小 計	6,017,547	5,572,262	2.72	△ 7.40		
	審 査 支 払 手 数 料	333,791	332,099	0.16	△ 0.51		
	計	114,893,058	116,077,645	56.64	1.03		
	出	後 期 高 齢 者 支 援 金 等 支 出	後 期 高 齢 者 支 援 金	24,805,138	26,131,575	12.75	5.35
事 務 費 抛 出 金			1,876	2,117	0.00	12.81	
計			24,807,014	26,133,691	12.75	5.35	
前 期 高 齢 者 納 付 金 等 納 入		前 期 高 齢 者 納 付 金	45,324	64,917	0.03	43.23	
		事 務 費 抛 出 金	1,825	2,117	0.00	15.95	
		計	47,149	67,033	0.03	42.17	
健 老 人 出 保 金 抛 出		医 療 費 抛 出 金	60,526	37	0.00	△ 99.94	
		事 務 費 抛 出 金	1,041	926	0.00	△ 11.01	
計		61,566	963	0.00	△ 98.44		
介 護 納 付 金		11,252,947	12,072,974	5.89	7.29		
共 同 事 業 抛 出 金	31,006,364	31,663,795	15.45	2.12			
保 健 事 業 費	1,441,303	1,449,071	0.71	0.54			
直 診 勘 定 繰 出 金	0	0	0.00	-			
基 金 等 積 立 金	782,328	711,103	0.35	△ 9.10			
公 債 費	14,748	10,365	0.01	△ 29.72			
そ の 他 の 支 出	3,126,349	3,180,201	1.55	1.72			
前 年 度 繰 上 充 用 金	7,847,909	9,733,813	4.75	24.03			
歳 出 合 計	199,357,173	204,944,508	100.00	2.80			
収 支 差 引 残	△ 7,500,260	△ 10,844,229		44.58			

図5 平成25年度 歳入歳出の構成比（市町村+国保組合）

（単位：千円）

歳入



歳出

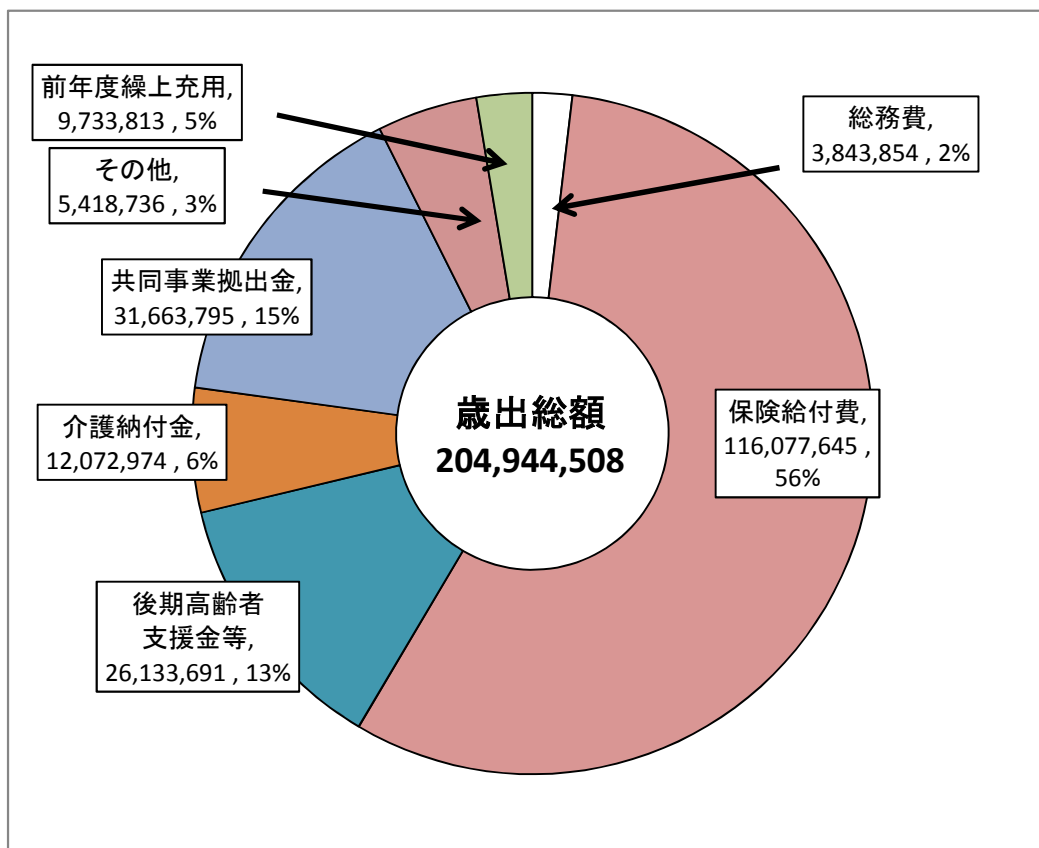


表6 歳入総額に占める保険料(税)及び国庫支出金等の状況

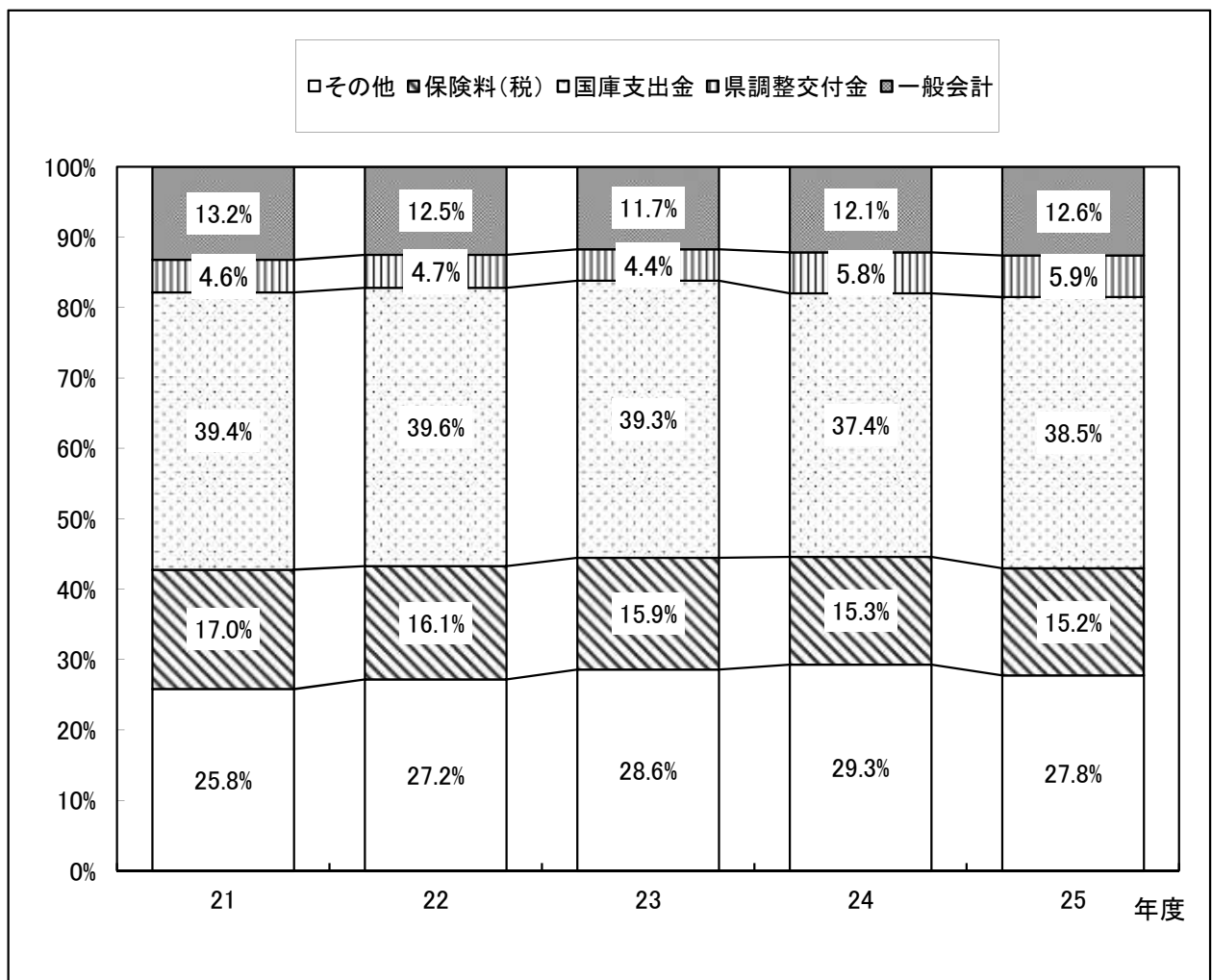
(単位:千円、%)

年度	歳入総額	保険料(税)	構成比	対前年	県調整交付金	構成比	対前年	国庫支出金	構成比	対前年	一般会計	構成比	対前年
21	173,506,686	29,432,927	16.96	0.98	7,980,000	4.60	1.11	68,377,390	39.41	1.07	22,892,597 (7,338,094)	13.19	1.12
22	180,629,362	29,068,091	16.09	0.99	8,450,000	4.54	1.03	71,441,169	39.55	1.04	22,529,016 (7,440,683)	12.47	0.98
23	184,571,256	29,312,980	15.88	1.01	8,204,694	6.02	1.31	72,619,007	39.34	1.02	21,601,269 (7,473,439)	11.70	0.96
24	191,856,913	29,356,519	15.30	1.00	11,106,720	5.79	1.35	71,847,814	37.45	0.99	23,301,731 (7,401,846)	12.15	1.08
25	194,100,279	29,522,807	15.21	1.01	11,470,402	5.91	1.03	74,779,024	38.53	1.04	24,407,558 (7,377,939)	12.57	1.05

(注) 「一般会計」は、法定外を含む一般会計からの繰入

()は保険基盤安定負担金

図6 歳入総額に占める保険料(税)及び国庫支出金等の年度別推移



3. 保険料(税)の状況

平成25年度の収納率(市町村+国保組合)は、現年度分は93.55%で前年度より0.81%の増加、滞納繰越分は16.05%で前年度より2.38%の増加となっている。

収納率(現年度分)を全国平均と比較すると、平成19年度以降、毎年度で全国を上回っており、平成25年度においては1.89%上回った。

平成25年度の1人当たり調定額は60,374円で前年度より1.33%増、1世帯当たり調定額は115,547円で前年度より0.28%減となっている。

表7 保険料(税)年度別推移

(単位：千円, %)

年度	区分	現年度					滞納繰越			
		調定額	対前年度比	収納額	収納率		調定額	対前年度比	収納額	収納率
					本県	全国平均				
20	市町村	31,152,592	0.88	28,393,869	91.272	88.35	11,217,529	0.99	1,355,649	12.14
	組合	288,070	1.01	287,332	99.744	99.93	1,749	0.76	1,315	75.18
	合計	31,440,662	0.88	28,681,201	91.35	89.84	11,219,278	0.99	1,356,963	12.15
21	市町村	30,485,016	0.98	27,704,325	90.998	88.01	11,251,346	1.00	1,361,810	12.15
	組合	292,851	1.02	292,244	99.793	99.93	1,738	0.99	1,738	100.00
	合計	30,777,867	0.98	27,996,569	91.08	89.52	11,253,083	1.00	1,363,548	12.17
22	市町村	29,977,441	0.98	27,431,547	91.60	88.61	11,193,449	0.99	1,287,195	11.55
	組合	285,540	0.98	284,799	99.74	99.92	690	0.40	565	81.95
	合計	30,262,981	0.98	27,716,346	91.68	90.04	11,194,139	0.99	1,287,760	11.55
23	市町村	29,999,472	1.00	27,586,802	92.02	89.39	10,969,379	0.98	1,390,852	12.73
	組合	276,907	0.97	276,324	99.79	99.93	920	1.33	920	100.00
	合計	30,276,379	1.00	27,863,126	92.09	90.74	10,970,299	0.98	1,391,772	12.73
24	市町村	29,753,877	0.99	27,552,978	92.68	89.86	10,711,584	0.98	1,458,230	13.67
	組合	269,482	0.97	268,887	99.78	99.94	583	0.63	412	70.58
	合計	30,023,359	0.99	27,821,865	92.74	91.17	10,712,168	0.98	1,458,642	13.67
25	市町村	29,481,836	0.99	27,544,273	93.49	90.42	10,197,210	0.95	1,629,820	16.05
	組合	270,469	1.00	269,629	99.69	99.96	767	1.32	150	19.53
	合計	29,752,305	0.99	27,813,902	93.55	91.66	10,197,976	0.95	1,629,970	16.05

図 7-1 年度別収納率の推移（現年分・市町村+国保組合）

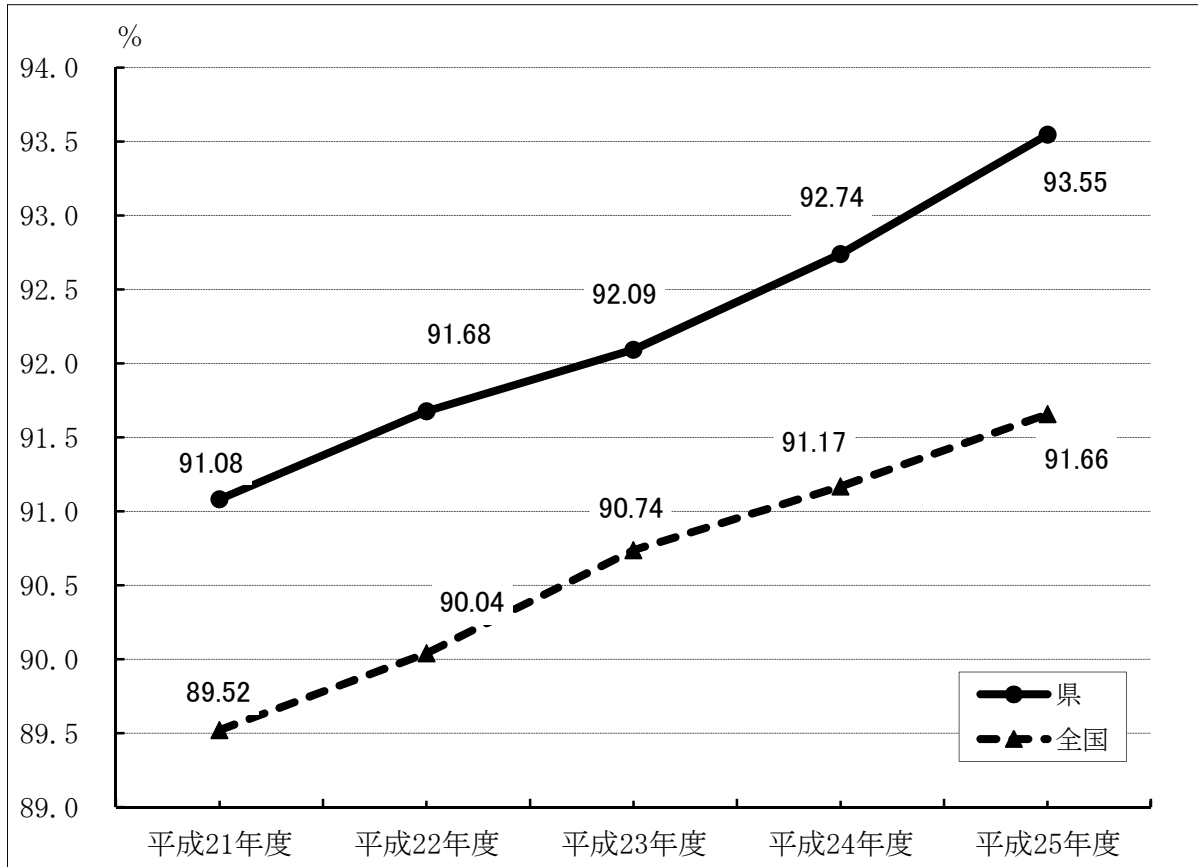


図 7-2 年度別収納率の推移（現年分・市町村）

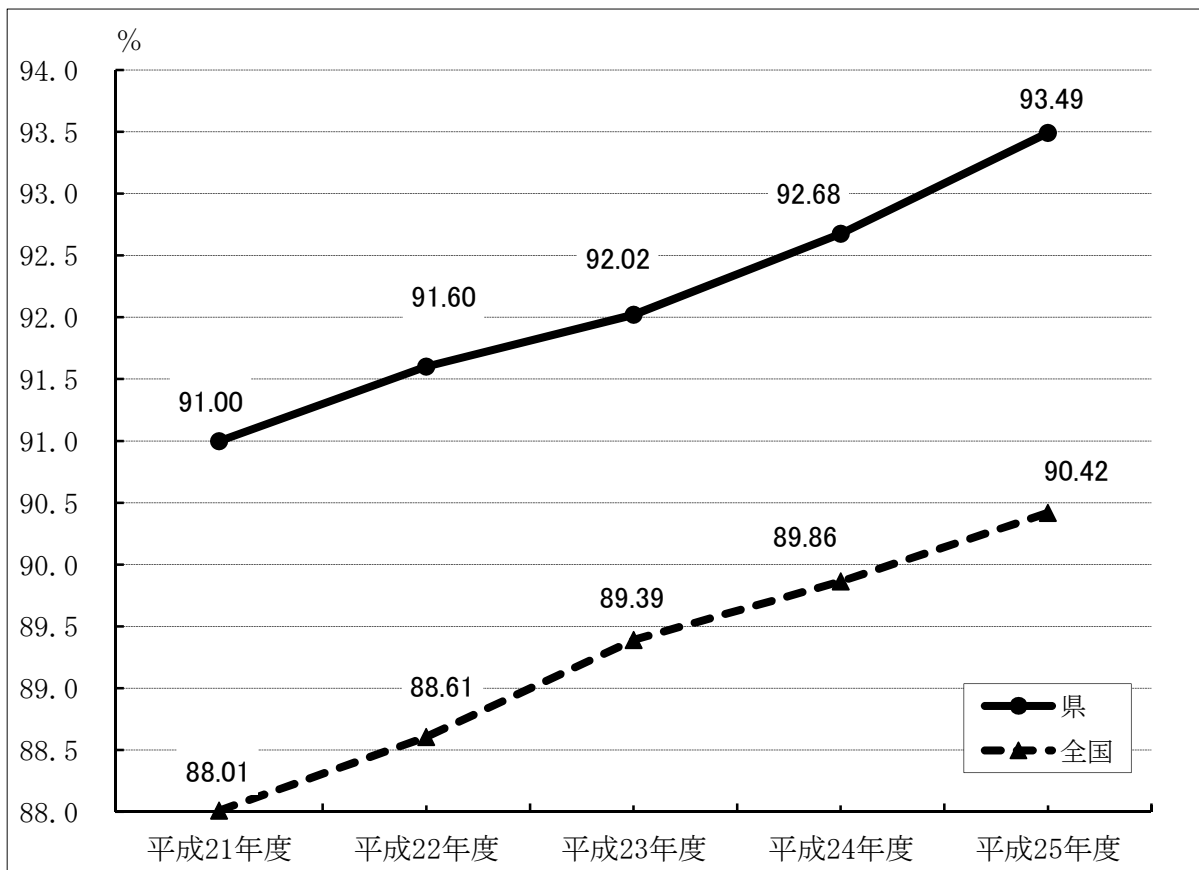


表8 年度別保険料(税)の賦課状況

(単位：円,%)

年度	区分	1世帯当たり保険料(税) 調定額				1人当たり保険料(税) 調定額				収納率(現年度)	
		県平均	対前年度比	全国平均	対前年度比	県平均	対前年度比	全国平均	対前年度比	本県	全国平均
21	市町村	119,489	0.98	160,122	1.02	58,991	0.99	90,908	1.00	90.998079	88.01
	組合	490,537	1.06	290,243	1.00	202,245	1.07	136,098	1.00	99.793	99.93
	合計	120,355	0.99	169,716	1.01	59,392	0.99	94,880	1.00	91.08	89.52
22	市町村	117,026	0.98	154,872	0.97	58,504	0.99	88,578	0.97	91.60	88.61
	組合	483,147	0.98	292,336	1.01	203,666	1.01	137,804	1.01	99.74	99.92
	合計	117,869	0.98	164,679	0.97	58,900	0.99	92,776	0.98	91.68	90.04
23	市町村	115,927	0.99	155,688	1.01	58,822	1.01	89,666	1.01	92.02	89.39
	組合	476,605	0.99	311,287	1.06	204,662	1.00	147,798	1.07	99.79	99.93
	合計	116,735	0.99	166,310	1.01	59,208	1.01	94,410	1.02	92.09	90.74
24	市町村	115,084	0.99	157,727	1.01	59,202	1.01	92,170	1.03	92.68	89.86
	組合	470,301	0.99	324,753	1.04	205,398	1.00	155,358	1.05	99.78	99.94
	合計	115,869	0.99	167,557	1.01	59,583	1.01	96,035	1.02	92.74	91.17
25	市町村	114,756	1.00	158,464	1.00	59,984	1.01	93,175	1.01	93.49	90.42
	組合	463,926	0.99	335,070	1.03	207,734	1.01	161,562	1.04	99.69	99.96
	合計	115,547	1.00	170,128	1.02	60,374	1.01	98,604	1.03	93.55	91.66

図8 保険料(税)調定額等の年度別推移

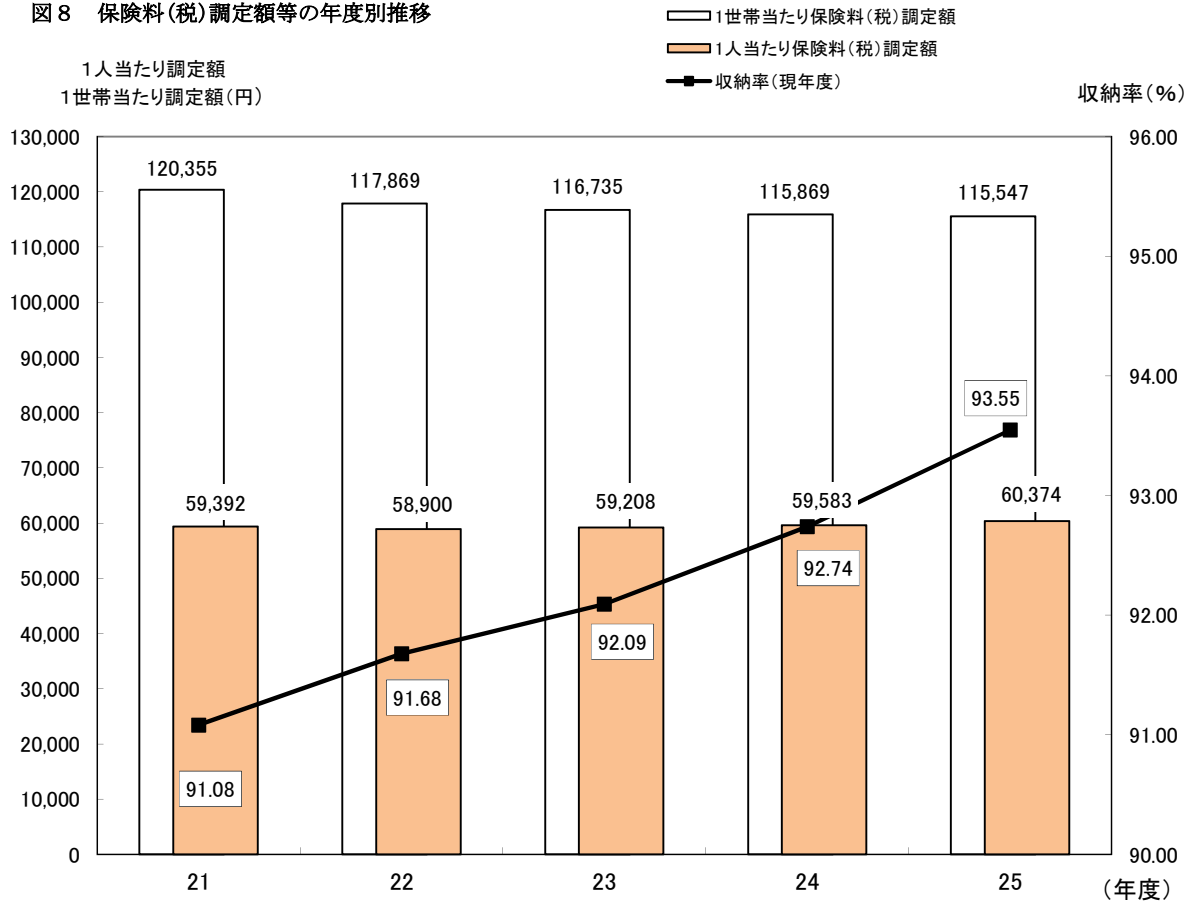


表9 低所得者に対する保険税(料)軽減状況

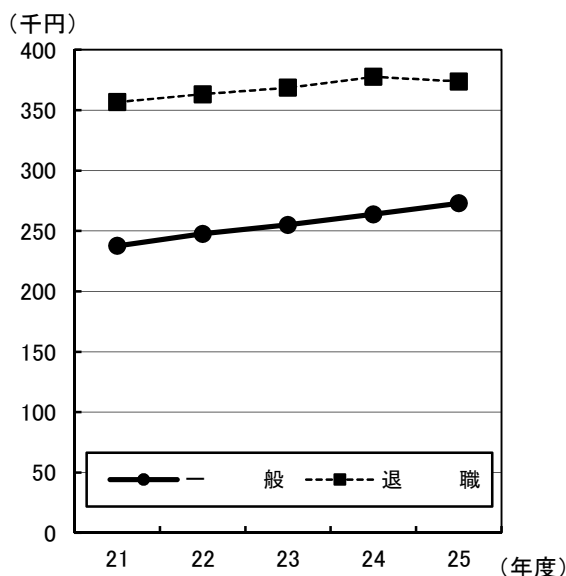
			平成21年度	平成22年度	平成23年度	平成24年度	平成25年度
7割軽減	世帯数	実数	95,428	98,744	100,825	100,297	101,857
		割合(%)	37.0	38.4	38.9	38.4	39.4
	被保険数	実数	165,706	170,260	171,366	166,844	169,101
		割合(%)	31.7	33.0	33.4	32.7	34.0
	軽減額(千円)		3,940,246	4,066,259	4,111,164	4,049,049	4,125,338
6割軽減	世帯数	実数	1,550	935	86	98	90
		割合(%)	0.6	0.4	0.0	0.0	0.0
	被保険数	実数	2,458	1,542	110	132	129
		割合(%)	0.5	0.3	0.0	0.0	0.0
	軽減額(千円)		45,651	28,480	1,382	1,633	1,568
5割軽減	世帯数	実数	24,851	24,901	25,472	26,115	23,879
		割合(%)	9.6	9.7	9.8	10.0	9.2
	被保険数	実数	81,900	81,576	82,990	84,806	77,431
		割合(%)	15.7	15.8	16.2	16.6	15.6
	軽減額(千円)		1,109,910	1,112,255	1,131,803	1,163,324	1,066,608
4割軽減	世帯数	実数	356	263	9	9	7
		割合(%)	0.1	0.1	0.0	0.0	0.0
	被保険数	実数	1,109	872	35	37	28
		割合(%)	0.2	0.2	0.0	0.0	0.0
	軽減額(千円)		11,578	9,224	185	196	152
2割軽減	世帯数	実数	32,389	32,932	33,946	35,058	33,675
		割合(%)	12.6	12.8	13.1	13.4	13.0
	被保険数	実数	73,509	73,370	74,030	75,291	71,547
		割合(%)	14.1	14.2	14.4	14.8	14.4
	軽減額(千円)		448,425	451,719	459,696	471,726	451,805
合計	世帯数	実数	154,574	157,775	160,338	161,577	159,508
		割合(%)	60.0	61.4	61.8	61.9	61.6
	被保険数	実数	324,682	327,620	328,531	327,110	318,236
		割合(%)	62.1	63.5	64.0	64.1	63.9
	軽減額(千円)		5,555,810	5,667,937	5,704,230	5,685,929	5,645,472

(注)介護分を除く

4. 保険給付の状況

(1) 医療費（療養諸費）の状況

図9 年度別1人当たり医療費の推移



平成25年度の医療費（療養諸費）は、一般分が対前年度比1.4%増の1,294億円、退職分が7.8%減の68億円、全体では0.9%増の1,363億円となっている。

また、全体に対する構成比では、一般分が95.0%、退職分が5.0%となっている。

一方、平成25年度の被保険者1人当たりの医療費は、一般分が対前年度比3.5%増の272,872円、退職分が1.0%減の373,733円で、全体では3.2%増の276,615円となっている。一般に対する相対比でみると、退職分が約1.4倍となっている。

表10-1 年度別医療費（療養諸費）の推移（市町村+国保組合）

（単位：百万円，%）

区分 年度	医療費総額					
	合計		一般		退職	
		伸び率		伸び率		伸び率
21	124,750	2.4	120,087	3.7	4,662	△ 23.2
22	128,966	3.4	123,408	2.8	5,558	19.2
23	132,575	2.8	125,614	1.8	6,961	25.2
24	135,123	1.9	127,711	1.7	7,412	6.5
25	136,316	0.9	129,480	1.4	6,836	△ 7.8
構成比	100.0		95.0		5.0	

表10-2 年度別1人当たりの医療費（療養諸費）の推移（市町村+国保組合）

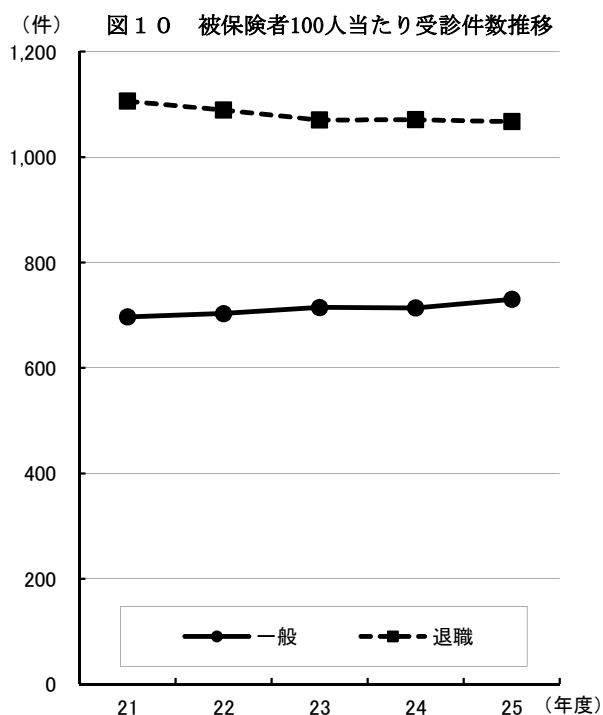
（単位：円，%）

区分 年度	合計			一般			退職		
		伸び率	対全国比		伸び率	対全国比		伸び率	対全国比
	21	240,727	3.4	86.1	237,726	4.3	86.5	356,705	△9.3
22	251,001	4.3	86.9	247,557	4.1	87.1	363,192	1.8	96.8
23	259,262	3.3	87.0	255,070	3.0	87.0	368,552	1.5	97.0
24	268,159	3.4	87.9	263,721	3.4	87.8	377,660	2.5	97.4
25	276,615	3.2	88.2	272,872	3.5	88.2	373,733	△1.0	95.8
一般を1とした場合の相対比				1.0			1.4		

（注）全国値は、国事業年報による。

(2) 診療費の諸率

①被保険者100人当たり受診件数（受診率）



平成25年度の受診率は、全体の診療費計で742.919と前年度比2.1%増となっている。

診療別では入院23.428、入院外603.476、歯科116.015となった。

一般・退職別にみると、一般が前年度比2.3%増の730.412、退職が0.3%減の1,067.357となっており、退職は減少傾向ではあるが、一般に比べ多受診となっている。

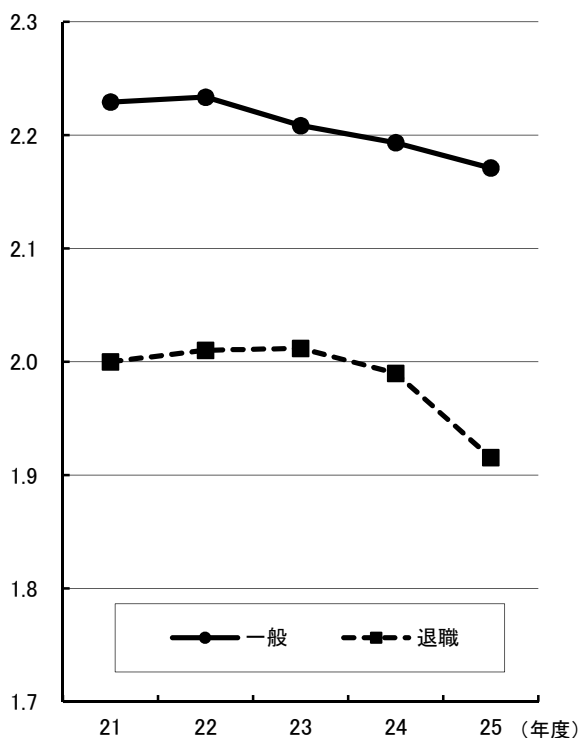
表11 年度別被保険者100人当たり受診件数（受診率）

(単位：件)

	年度	被保険者100人当たり受診件数（受診率）				対前年度伸び率（%）			
		入院	入院外	歯科	診療費計	入院	入院外	歯科	診療費計
一般	21	22.635	573.989	100.384	697.008	0.5	1.9	2.6	2.0
	22	22.923	576.476	103.787	703.185	1.3	0.4	3.4	0.9
	23	22.888	584.399	107.433	714.720	△ 0.2	1.4	3.5	1.6
	24	23.029	582.023	108.682	713.734	0.6	△ 0.4	1.2	△ 0.1
	25	23.429	593.181	113.802	730.412	1.7	1.9	4.7	2.3
退職	21	25.247	925.017	155.933	1,106.197	△ 16.0	△ 12.9	△ 7.6	△ 12.3
	22	24.869	906.573	157.514	1,088.957	△ 1.5	△ 2.0	1.0	△ 1.6
	23	24.762	884.943	160.695	1,070.399	△ 0.4	△ 2.4	2.0	△ 1.7
	24	24.685	878.795	167.453	1,070.933	△ 0.3	△ 0.7	4.2	0.0
	25	23.393	870.539	173.426	1,067.357	△ 5.2	△ 0.9	3.6	△ 0.3
計	21	22.701	582.843	101.785	707.329	△ 0.2	0.9	1.9	1.0
	22	22.981	586.308	105.387	714.675	1.2	0.6	3.5	1.0
	23	22.957	595.500	109.400	727.857	△ 0.1	1.6	3.8	1.8
	24	23.093	593.582	110.971	727.647	0.6	△ 0.3	1.4	0.0
	25	23.428	603.476	116.015	742.919	1.5	1.7	4.5	2.1

② 1件当たり日数

(日) 図11 1件当たり日数推移



平成25年度における1件当たり日数は、入院17.101日、入院外1.572日、歯科2.186日、診療費計2.157日で、全体としてわずかではあるが減少している。

一般・退職別にみると、一般が診療費計2.171日、退職が診療費計1.915日となっている。

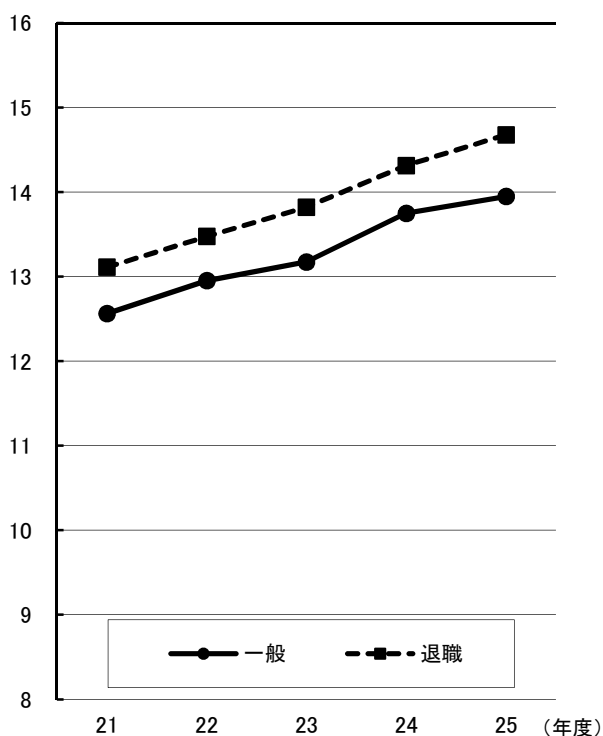
表12 年度別1件当たり日数

(単位：日)

	年度	1件当たり日数				対前年度伸び率 (%)			
		入院	入院外	歯科	診療費計	入院	入院外	歯科	診療費計
一般	21	17.408	1.608	2.360	2.229	0.3	△ 1.3	△ 1.4	△ 1.2
	22	17.231	1.622	2.317	2.234	△ 1.0	0.9	△ 1.8	0.2
	23	17.299	1.606	2.272	2.208	0.4	△ 1.0	△ 1.9	△ 1.1
	24	17.384	1.586	2.228	2.193	0.5	△ 1.2	△ 1.9	△ 0.7
	25	17.211	1.574	2.185	2.171	△ 1.0	△ 0.7	△ 1.9	△ 1.0
退職	21	15.435	1.564	2.412	2.000	5.2	△ 1.8	0.0	△ 0.7
	22	15.001	1.593	2.359	2.010	△ 2.8	1.9	△ 2.2	0.5
	23	15.153	1.589	2.314	2.012	1.0	△ 0.2	△ 1.9	0.1
	24	14.777	1.575	2.282	1.990	△ 2.5	△ 0.9	△ 1.4	△ 1.1
	25	14.253	1.526	2.205	1.915	△ 3.5	△ 3.1	△ 3.4	△ 3.7
計	21	17.353	1.606	2.362	2.220	0.5	△ 1.3	△ 1.4	△ 1.1
	22	17.159	1.621	2.319	2.223	△ 1.1	0.9	△ 1.8	0.1
	23	17.214	1.605	2.275	2.198	0.3	△ 1.0	△ 1.9	△ 1.2
	24	17.275	1.585	2.232	2.182	0.4	△ 1.2	△ 1.9	△ 0.7
	25	17.101	1.572	2.186	2.157	△ 1.0	△ 0.9	△ 2.0	△ 1.1

③ 1日当たり診療費

(千円) 図12 1日当たり診療費推移



平成25年度の1日当たり診療費は、13,983円と前年度比1.5%増加した。

診療別では入院29,245円、入院外9,524円、歯科6,545円で、いずれも前年度より増加している。

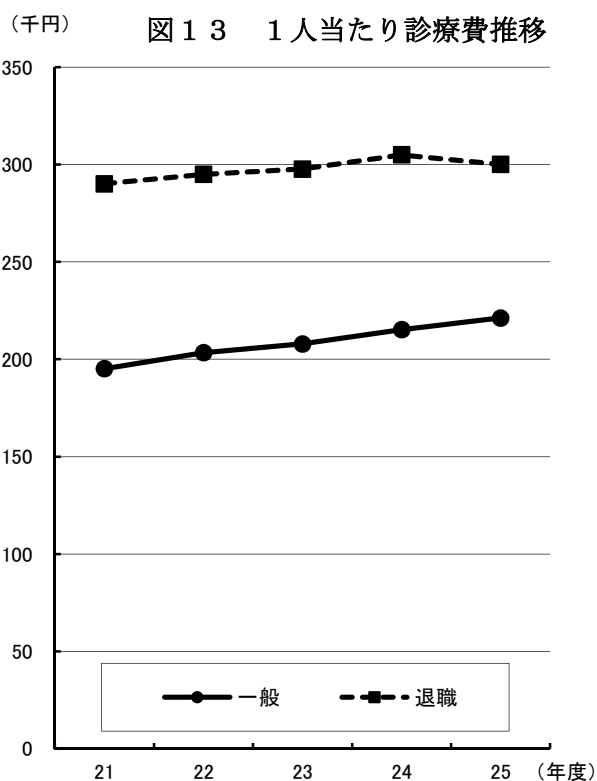
一般・退職別にみると、一般が診療費計13,948円、退職が診療費計14,676円であり、一般よりも退職が高く推移している。

表13 年度別1日当たり診療費

(単位：円)

	年度	1日当たり診療費				対前年度伸び率 (%)			
		入院	入院外	歯科	診療費計	入院	入院外	歯科	診療費計
一般	21	25,515	8,638	6,301	12,562	2.9	3.1	△ 0.8	2.7
	22	26,951	8,724	6,396	12,951	5.6	1.0	1.5	3.1
	23	27,510	8,878	6,428	13,173	2.1	1.8	0.5	1.7
	24	28,435	9,271	6,542	13,750	3.4	4.4	1.8	4.4
	25	28,847	9,484	6,552	13,948	1.5	2.3	0.2	1.4
退職	21	33,153	9,509	6,201	13,111	△ 1.7	9.9	1.4	4.1
	22	35,277	9,705	6,230	13,474	6.4	2.1	0.5	2.8
	23	35,779	9,959	6,276	13,822	1.4	2.6	0.7	2.6
	24	37,700	10,341	6,369	14,312	5.4	3.8	1.5	3.5
	25	41,735	10,256	6,438	14,676	10.7	△ 0.8	1.1	2.5
計	21	25,706	8,672	6,297	12,581	2.5	3.4	△ 0.7	2.7
	22	27,185	8,768	6,388	12,973	5.8	1.1	1.5	3.1
	23	27,800	8,937	6,420	13,206	2.3	1.9	0.5	1.8
	24	28,765	9,332	6,531	13,779	3.5	4.4	1.7	4.3
	25	29,245	9,524	6,545	13,983	1.7	2.1	0.2	1.5

④ 1人当たり診療費



平成25年度の1人当たり診療費は、224,100円と前年度比2.5%増加した。

診療別では入院が前年度比2.1%増で117,170円、入院外が2.9%増で90,328円、歯科が2.6%増で16,602円となった。

一般・退職別にみると、一般が診療費計221,173円、退職が診療費計300,028円となっている。

表14 年度別1人当たり診療費

(単位：円)

	年度	1人当たり診療費				対前年度伸び率 (%)			
		入院	入院外	歯科	診療費計	入院	入院外	歯科	診療費計
一般	21	100,538	79,715	14,928	195,181	3.7	3.7	0.4	3.4
	22	106,453	81,577	15,381	203,411	5.9	2.3	3.0	4.2
	23	108,926	83,305	15,693	207,924	2.3	2.1	2.0	2.2
	24	113,833	85,566	15,843	215,241	4.5	2.7	1.0	3.5
	25	116,323	88,557	16,293	221,173	2.2	3.5	2.8	2.8
退職	21	129,187	137,545	23,319	290,050	△ 13.1	△ 6.0	△ 6.4	△ 9.4
	22	131,607	140,157	23,147	294,911	1.9	1.9	△ 0.7	1.7
	23	134,249	140,051	23,342	297,642	2.0	△ 0.1	0.8	0.9
	24	137,519	143,112	24,342	304,973	2.4	2.2	4.3	2.5
	25	139,150	136,261	24,617	300,028	1.2	△ 4.8	1.1	△ 1.6
計	21	101,260	81,174	15,140	197,574	2.8	2.9	△ 0.2	2.6
	22	107,202	83,322	15,612	206,136	5.9	2.6	3.1	4.3
	23	109,862	85,401	15,976	211,238	2.5	2.5	2.3	2.5
	24	114,755	87,807	16,174	218,736	4.5	2.8	1.2	3.5
	25	117,170	90,328	16,602	224,100	2.1	2.9	2.6	2.5

参考療養諸費(医療費)と保険料調定額の関係(市町村)

