

#### 4 過去における県民選好度調査の実施状況

県民選好度調査は、昭和53年10月に予備調査を実施し、昭和54年12月の第1回調査を皮切りに概ね5年毎に実施されており、今回の調査は第6回目の調査となる。これまでの調査の実施状況は以下のとおりである。

○第1回調査 調査期間：昭和54年12月20日～12月30日  
標本数：5,000人（離島特別調査500人）

○第2回調査 調査期間：昭和59年 1月10日～1月20日  
標本数：3,000人

○第3回調査 調査期間：平成2年 1月10日～1月20日  
標本数：3,000人（離島特別調査300人）

○第4回調査 調査期間：平成7年 1月10日～2月5日  
標本数：2,000人

○第5回調査 調査期間：平成11年11月 1日～11月30日  
標本数：2,000人

（注） 標本数におけるカッコ書きの離島特別調査は、各離島の持つ特殊なニーズが反映されるように調査項目を別途設定し、離島を対象に実施した調査である。（本標本数は外数）

## 第1章 生活の状況（暮らし向き）

### II 調査結果







## 第1章 生活の状況(暮らし向き)

本章では、「生活状態の意識、変化、見通し」と「生活状態の達成度と希望」等に対する意識を調査して、県民の生活の状態(暮らし向き)についてまとめた。

第1節 生活状態の意識、変化、見通し では、家庭生活の状態が現在ではどのような状態にあるか、4、5年前に比べてどうか、今後の見通しはどうかについてそれぞれ尋ねた。各設問ではそれぞれの状態を「極めて良い」「良い」「普通または変わらない」「悪い」「極めて悪い」で回答してもらった。

第2節 生活状態の達成感と希望 では、家庭の生活状態の指標となる代表的な19項目の「暮らし」についての設問に対し、その暮らしを「このぐらいいはしたいと希望して、だいたいかなえられている」「希望しているが、かなえられていない」「特に必要ない」「わからない」で回答してもらい、生活状態の達成感と希望の状況を調べた。なお、この設問は前回もあったが、今回設問のしかたを変えている。

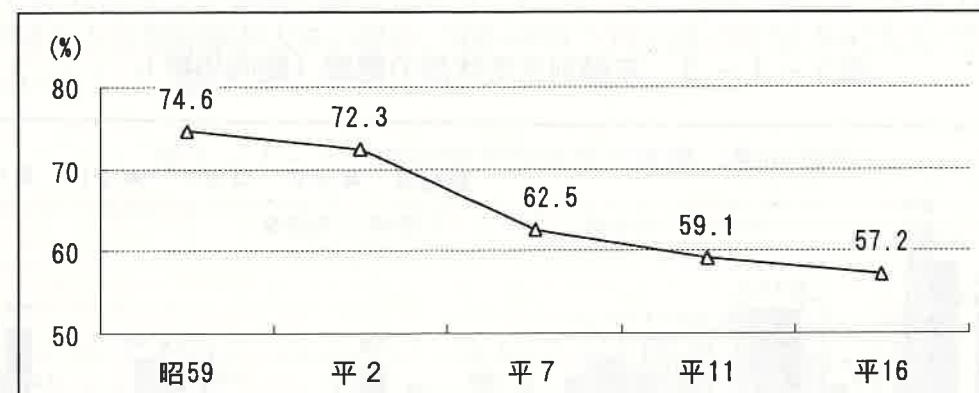
### 1 生活状態の意識、変化、見通し(問7)

#### (1) 生活状態の意識(問7-1)

現在の家庭の暮らし向きについて、一般的にみてどう思うかを「極めて良い方」から「極めて悪い方」までの5段階、及び「わからない」の選択肢から回答してもらい、その結果を表1-1-1にまとめた。

暮らし向きを「普通」と評価する割合は57.2%と最も多いが、昭和59年調査以降減少しており、中流意識は低下傾向にある(表1-1-1、図1-1-1)。

図1-1-1 「普通」の割合



回答のうち「良い方(極めて良い方+良い方)」の割合から「悪い方(極めて悪い方+悪い方)」を引いた値を動向指数として評価した。

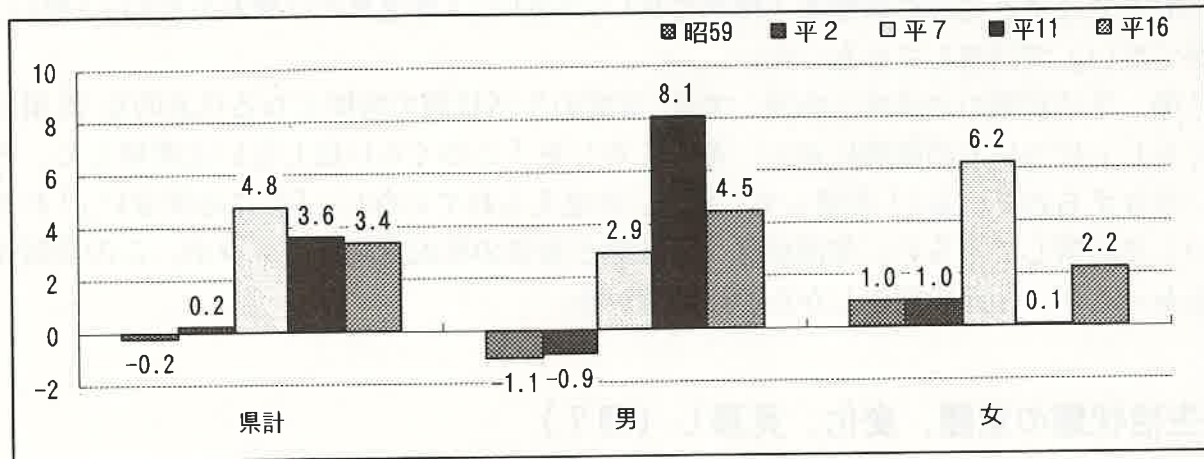
動向指数は平成2年調査からプラス(=良い方>悪い方)となっているが、平成7年調査を最高に減少に転じており、今回調査は平成11年調査とほぼ同水準の3.4となっている。



男女別でみると、動向指数は男女ともプラスの値（＝良い方）で、男性で 4.5、女性で 2.2 となっている。

前回調査と比較すると、男性の動向指数は 3.6 ポイント縮小したのに対し、女性は 2.1 ポイント拡大し、男女間にやや意識の相違がみられる（図 1-1-2）。

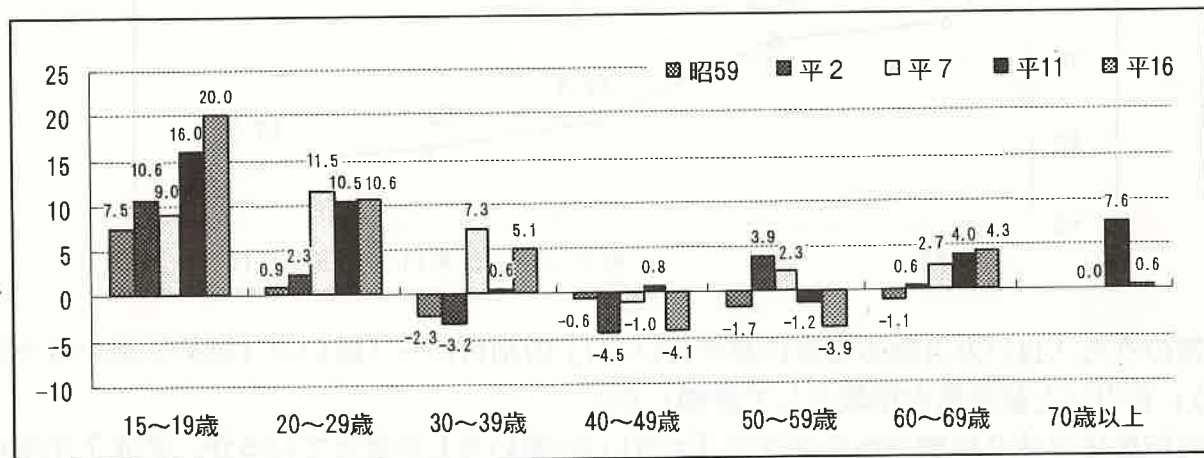
図 1-1-2 男女別生活状態の意識（動向指数）



年齢別でみると、40～50 歳代で動向指数がマイナスの値となっており、他の年齢層に比べて生活状態について厳しい意識を持っている。動向指数が最も高い 15～19 歳（20.0）と最も低い 40～49 歳（-4.1）では 24.1 ポイントの開きがあり、年代間に意識の相違がみられる。

前回調査と比較すると、動向指数は 70 歳以上（前回 7.6→今回 0.6）と 40～49 歳（同 0.8→-4.1）で減少幅が大きく、30～39 歳（同 0.6→5.1）と 15～19 歳（同 16.0→20.0）で増加幅が大きい（図 1-1-3）。

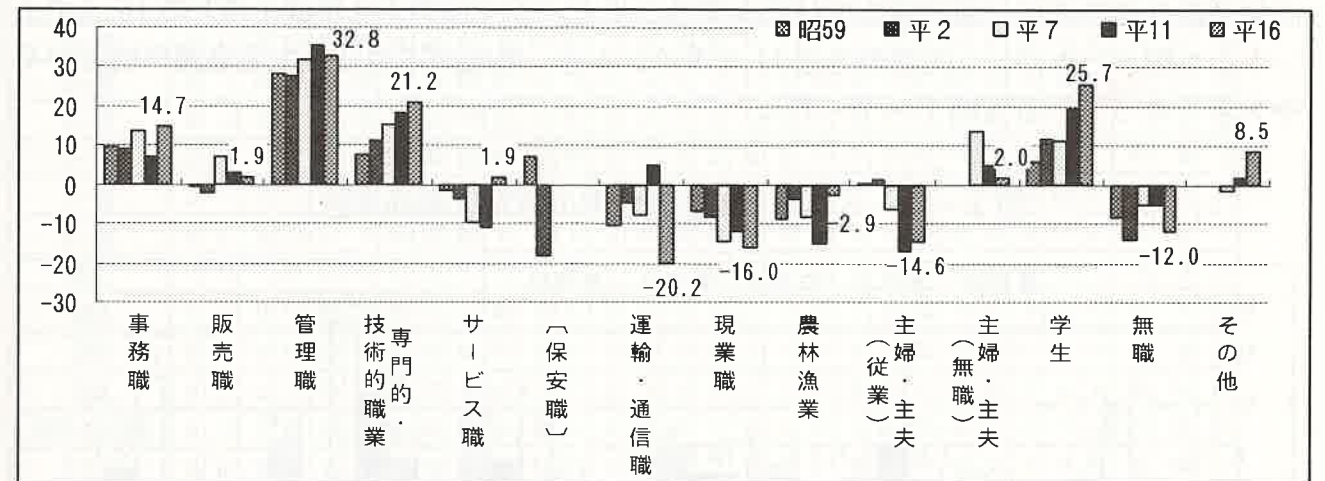
図 1-1-3 年齢別生活状態の意識（動向指数）



職業別でみると、動向指数は管理職で 32.8 と最高となり、運輸・通信職で -20.2 と最低となっている。その差は 53.0 ポイントに及び、職業別の意識差は大きい。

前回調査との比較では、動向指数は運輸・通信職（前回 5.1→今回 -20.2）で減少幅が 25.3 ポイント減と際立って大きいほか、無職（同 -5.2→-12.0）、現業職（同 -11.8→-16.0）でも 5 ポイント前後の減少となっている。一方、サービス職（同 -10.8→1.9）、農林漁業（同 -14.9→-2.9）で 12 ポイント前後の増加、事務職（同 7.1→14.7）、その他（同 2.0→8.5）、学生（同 19.6→25.7）で 6 ポイント以上の増加となっている（図 1-1-4）。

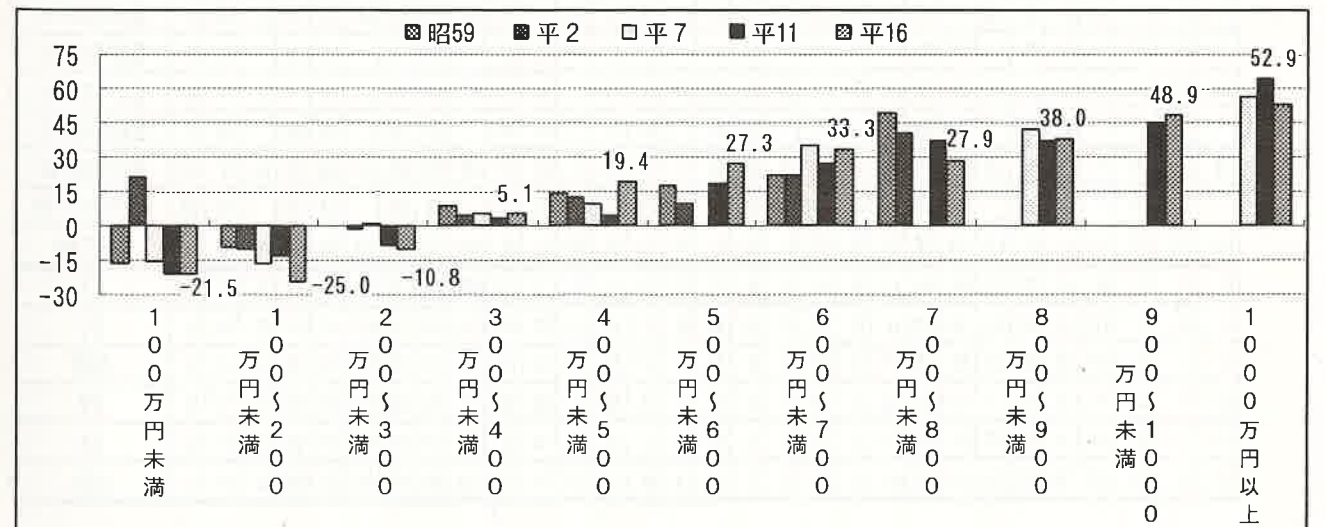
図 1-1-4 職業別生活状態の意識（動向指数）



世帯の年収別でみると、生活状態の意識は年収によって大きく左右されることがわかる。年収が多いほど動向指数が大きくなる傾向がみられ、年収が 300 万円未満と 300 万円以上の間がマイナスからプラスになる分かれ目となっている。

前回調査との比較では、動向指数は 100～200 万円未満（前回 -13.1→今回 -25.0）で 11.9 ポイントと減少幅が大きいほか、1,000 万円以上（同 64.1→52.9）、700～800 万円未満（同 36.7→27.9）でも 10 ポイント前後の減少となっている。一方、400～500 万円未満（同 4.8→19.4）で 14.6 ポイントと増加幅が大きいほか、500～600 万円未満（同 18.9→27.3）で 8.4 ポイントの増加となっている（図 1-1-5）。

図 1-1-5 年収別生活状態の意識（動向指数）





地域別にみると、動向指数は南部が 8.5 で最高となり、八重山が-2.8 で最低となっている。

前回調査と比較すると、動向指数の増加幅が大きいのは宮古（前回-1.2→今回 5.8）の 7.0 ポイント増で、動向指数はマイナスからプラスに転じているほか、南部（同 3.8→8.5）で 4.7 ポイントの増加、那覇市（同 2.5→4.5）で 2.0 ポイントの増加となっている。これに対して、動向指数の減少幅が大きいのは八重山（同 2.7→-2.8）と北部（同 2.1→-2.3）、の 5 ポイント前後の減少で、両地域とも動向指数はプラスからマイナスに転じている。このほか、中部（同 5.3→2.1）でも 3.2 ポイントの減少となっている。また、動向指数の最高値と最低値の差は、前回調査では 6.5 ポイントと、前々回調査（平成 7 年）の 16.4 ポイントより縮小したが、今回調査では 11.3 ポイントと、地域間における生活意識の格差がやや大きくなっている（図 1-1-6）。

図 1-1-6 地域別生活状態の意識（動向指数）

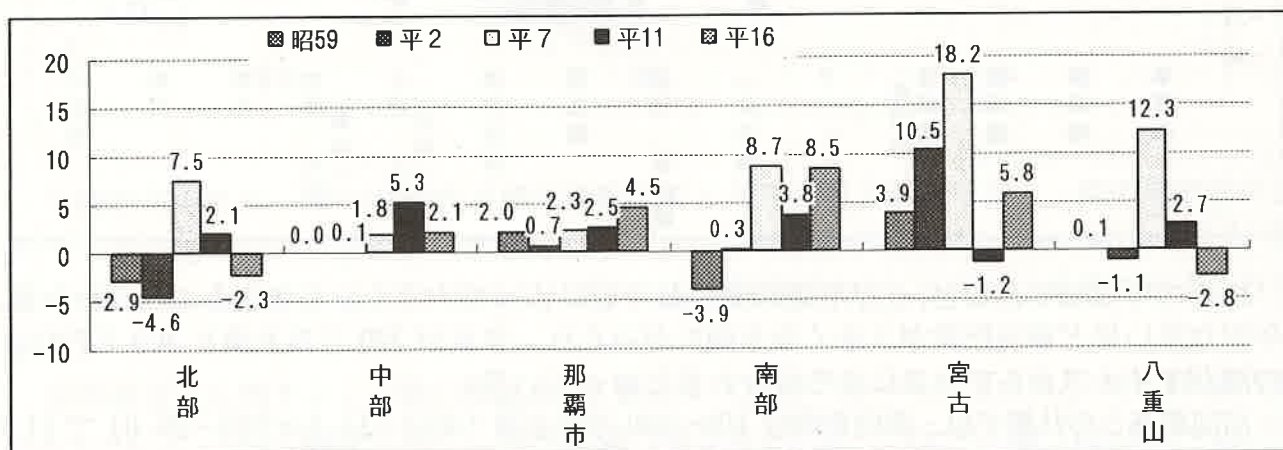


表 1-1-1 生活状態の意識（構成比）

生活水準	1			2			3			4			5			6			7			8			9			10		
	極めて良い方 (上の上)			良い方 (上の下)			普通 (中)			悪い方 (下の上)			極めて悪い方 (下の下)			わからない			無回答			良い方(計) (1+2)			悪い方(計) (4+5)			動向指数 (8)-(9)		
年	平16	平11	平7	平16	平11	平7	平16	平11	平7	平16	平11	平7	平16	平11	平7	平16	平11	平7	平16	平11	平7	平16	平11	平7	平16	平11	平7	平16	平11	平7
県計	3.9	3.9	3.6	17.3	14.9	14.8	57.2	58.1	62.5	14.3	11.2	10.9	3.5	4.0	2.7	3.7	3.7	2.6	0.1	3.1	2.8	21.2	18.8	18.4	17.8	15.2	13.6	3.4	3.6	4.8
男	3.7	2.8	2.5	19.0	18.1	14.3	54.9	60.1	63.2	15.0	9.1	11.1	3.2	3.8	2.8	4.2	3.4	2.5	0.0	2.7	3.7	22.7	20.9	16.8	18.2	12.8	13.9	4.5	8.1	2.9
女	4.1	4.9	4.5	15.6	12.5	15.1	59.5	58.2	62.2	13.6	13.1	10.8	3.9	4.2	2.6	3.2	4.0	2.9	0.1	3.1	2.0	19.7	17.4	19.6	17.5	17.3	13.4	2.2	0.1	6.2
15~19歳	8.2	8.0	9.0	23.3	25.0	14.1	50.6	42.0	53.9	7.9	12.5	10.3	3.7	4.5	3.8	6.5	6.8	5.1	0.0	1.1	3.8	31.4	33.0	23.1	11.4	17.0	14.1	20.0	16.0	9.0
20~29歳	4.8	7.6	3.0	21.8	18.9	19.6	53.1	50.9	62.6	11.7	12.4	9.8	4.4	3.6	1.3	4.1	4.7	2.1	0.0	1.8	1.7	26.7	26.5	22.6	16.1	16.0	11.1	10.6	10.5	11.5
30~39歳	3.6	4.0	3.8	19.3	11.4	15.8	58.5	63.2	63.9	14.7	11.6	10.1	3.0	3.2	2.2	2.8	4.0	2.2	0.0	2.6	2.2	22.9	15.4	19.6	17.8	14.8	12.3	5.1	0.6	7.3
40~49歳	2.7	2.2	3.8	15.5	14.8	12.9	54.1	60.3	60.4	19.8	10.9	14.9	2.5	5.3	2.8	5.5	3.9	3.3	0.0	2.5	2.0	18.2	17.0	16.7	22.3	16.2	17.7	-4.1	0.8	-1.0
50~59歳	3.3	2.9	2.4	17.1	14.3	15.4	53.6	58.8	62.6	18.5	13.9	10.2	5.9	4.5	5.3	1.8	2.0	1.6	0.0	3.7	2.4	20.4	17.2	17.8	24.4	18.4	15.5	-3.9	-1.2	2.3
60~69歳	4.5	2.7	3.2	12.4	13.1	9.7	68.2	63.3	69.0	9.7	7.7	8.3	2.9	4.1	1.9	1.9	3.2	2.8	0.5	5.9	5.1	16.9	15.8	12.9	12.6	11.8	10.2	4.3	4.0	2.7
70歳以上	1.1	1.1	2.4	10.5	15.1	15.9	71.8	68.8	62.2	9.9	7.5	15.9	1.1	1.1	2.4	5.5	1.1	15.9	0.0	5.4	15.9	11.6	16.2	18.3	11.0	8.6	18.3	0.6	7.6	0.0
事務職	3.5	2.2	4.2	24.7	16.8	23.2	56.3	64.1	57.1	10.2	8.2	10.7	3.2	3.8	3.0	2.1	2.7	1.2	0.0	2.2	0.6	28.2	19.0	27.4	13.4	12.0	13.7	14.7	7.1	13.7
販売職	2.5	3.9	4.5	20.8	12.6	14.5	54.7	63.1	66.4	20.1	8.7	9.1	1.3	4.9	2.7	0.6	3.9	1.8	0.0	2.9	0.9	23.3	16.5	19.0	21.4	13.6	11.8	1.9	2.9	7.2
管理職	8.2	7.6	8.2	30.3	31.6	30.1	50.8	53.2	54.9	5.7	1.3	2.7	0.0	2.5	1.8	4.9	1.3	0.9	0.0	2.5	3.5	38.5	38.2	36.3	5.7	3.8	4.5	32.8	35.4	31.8
専門的・技術的職業	6.8	3.9	4.2	23.1	26.3	21.1	59.1	54.6	62.7	8.7	8.6	9.2	0.0	3.3	0.7	2.3	2.0	1.4	0.0	1.3	0.7	29.9	30.3	25.3	8.7	11.8	9.9	21.2	18.4	15.4
サービス職	3.3	3.2	1.9	15.6	9.7	4.9	55.8	55.9	65.0	13.0	16.1	12.6	4.2	7.5	3.9	7.9	2.2	6.8	0.0	5.4	4.9	19.1	12.9	6.8	17.2	23.7	16.5	1.9	-10.6	-9.7
運輸・通信職	1.9	2.6	2.0	9.6	10.3	6.0	53.8	71.8	72.0	25.0	2.6	10.0	6.7	5.1	6.0	2.9	2.6	0.0	0.0	5.1	4.0	11.5	12.8	8.0	31.7	7.7	16.0	-20.2	5.1	-8.0
娯楽職	1.7	1.0	0.8	7.8	8.8	4.9	59.3	59.8	64.2	21.6	15.7	15.4	3.9	5.9	4.9	5.6	3.9	3.3	0.0	4.9	6.5	9.5	9.8	5.7	25.5	21.6	20.3	-16.0	-11.8	-14.6
農林漁業	4.4	0.0	2.1	7.4	6.4	10.6	70.6	68.1	61.7	11.8	12.8	21.3	2.9	8.5	0.0	0.0	0.0	2.1	2.9	4.3	2.1	11.8	6.4	12.7	14.7	21.3	21.3	-2.9	-14.9	-8.6
主婦・主夫(従業)	5.0	0.0	1.8	8.7	7.1	8.1	55.3	63.4	69.4	21.9	15.2	14.4	6.4	8.9	1.8	2.7	2.7	1.8	0.0	2.7	2.7	13.7	7.1	9.9	28.3	24.1	16.2	-14.6	-17.0	-6.3
主婦・主夫(無職)	4.0	6.3	5.6	14.7	10.0	16.9	62.1	64.7	66.2	12.1	9.3	6.5	4.5	2.2	2.2	2.5	4.5	1.3	0.0	3.0	1.3	18.6	16.4	22.5	16.7	11.5	8.7	2.0	4.8	13.8
学生	7.5	8.0	8.3	28.0	27.7	16.7	49.6	41.1	52.1	7.1	12.5	11.5	2.6	3.6	2.1	5.2	5.4	4.2	0.0	1.8	5.2	35.4	35.7	25.0	9.7	16.1	13.6	25.7	19.6	11.4
無職	1.7	3.2	0.7	10.6	9.1	10.7	59.0	58.4	64.0	18.6	14.3	14.7	5.7	3.2	2.0	4.5	5.8	4.7	0.0	5.8	3.3	12.3	12.3	11.4	24.3	17.5	16.7	-12.0	-5.2	-5.3
その他	0.0	2.7	0.9	25.4	16.7	11.8	50.8	58.0	67.3	16.9	15.3	12.7	0.0	2.0	1.8	6.8	4.7	4.5	0.0	0.7	0.9	25.4	19.3	12.7	16.9	17.3	14.5	8.5	2.0	-1.8
100万円未満	3.0	1.2	2.3	7.4	5.2	8.0	52.2	53.2	56.9	25.2	18.5	20.7	6.7	8.7	5.2	5.6	9.8	4.6	0.0	3.5	2.3	10.4	6.4	10.3	31.9	27.2	25.9	-21.5	-20.8	-15.6
100~200万円未満	2.1	1.2	1.4	8.2	11.9	7.1	49.7	55.0	60.2	28.4	20.0	19.7	6.8	6.2	5.8	4.7	3.8	3.7	0.0	1.9	2.0	10.3	13.1	8.5	35.3	28.2	25.5	-25.0	-13.1	-17.0
200~300万円未満	1.0	3.7	2.2	9.1	7.1	10.3	66.3	66.0	69.6	17.6	13.5	10.0	3.4	5.7	1.3	2.8	3.4	4.4	0.0	0.7	2.2	10.1	10.8	12.5	20.9	19.2	11.3	-10.8	-8.4	1.2
300~400万円未満	2.9	2.1	2.5	14.9	11.6	13.1	68.5	71.4	71.2	10.1	7.1	8.1	2.7	3.3	2.5	2.9	3.3	2.0	0.0	1.2	0.5	17.8	13.7	15.6	12.8	10.4	10.6	5.1	3.3	5.0
400~500万円未満	4.3	3.0	3.0	23.4	13.1	16.5	61.2	67.9	68.8	6.1	7.7	7.5	2.2	3.6	2.6	2.9	1.8	0.4	0.0	3.0	1.1	27.7	16.1	19.5	8.3	11.3	10.1	19.4	4.8	9.4
500~600万円未満	4.2	3.9	29.4	24.4	56.7	59.8	5.0	8.7	1.3	0.8	3.4	2.4	0.0	0.0	0.0	0.0	0.0	0.0	0.0	0.0	33.6	28.3	6.3	9.5	27.3	18.9				
600~700万円未満	7.6	6.3	8.3	28.7	27.5	29.3	60.8	56.3	58.6	1.8	5.0	1.5	1.2	1.3	0.8	0.0	2.5	0.0	0.0	1.3	1.5	36.3	33.8	37.6	2.9	6.3	2.3	33.3	27.5	35.3
700~800万円未満	5.8	15.0	28.8	28.7	56.7	51.7	5.8	5.0	1.0	0.0	1.9	0.0	0.0	0.0	0.0	0.0	0.0	0.0	0.0	0.0	45.6	37.1	46.3	7.6	0.0	4.3	38.0	37.1	42.0	
800~900万円未満	10.1	8.6	4.3	35.4	28.6	42.0	44.3	62.9	49.3	5.1	0.0	4.3	2.5	0.0	0.0	2.5	0.0	0.0	0.0	0.0	0.0	48.9	47.5	0.0	2.5	48.9	45.0			
900~1,000万円未満	25.5	10.0	23.4	37.5	48.8	50.0	0.0	0.0	0.0	0.0	0.0	0.0	2.5	4.3	0.0	0.0	0.0	0.0	0.0	0.0	0.0	48.9	47.5	0.0	2.5	48.9	45.0			
1,000万円以上	11.5	14.1	17.2	45.2	51.6	39.7	37.5	29.7	41.4	3.8	1.6	0.0	0.0	0.0	0.0	1.9	3.1	1.7	0.0	0.0	0.0	56.7	65.6	56.9	3.8	1.6	0.0	52.9	64.1	56.9
北部	1.5	3.7	3.1	17.4	14.3	14.2	58.1	56.6	65.4	16.7	12.7	8.6	4.5	3.2	1.2	3.8	4.8	2.5	0.0	4.8	4.9	18.9	18.0	17.3	21.2	15.9	9.8	-2.3	2.1	7.5
中部	4.8	4.0	3.3	15.5	15.1	13.9	56.7	61.0	60.3	15.4	9.9	11.8	2.8	3.9																



**(2) 生活状態の変化 (問7-2)**

現在の暮らし向きは、4、5年前と比べてどう変化したかを「極めて良くなった」から「極めて悪くなった」までの5段階、及び「わからない」の選択肢から回答してもらい、その結果を表1-1-2にまとめた。

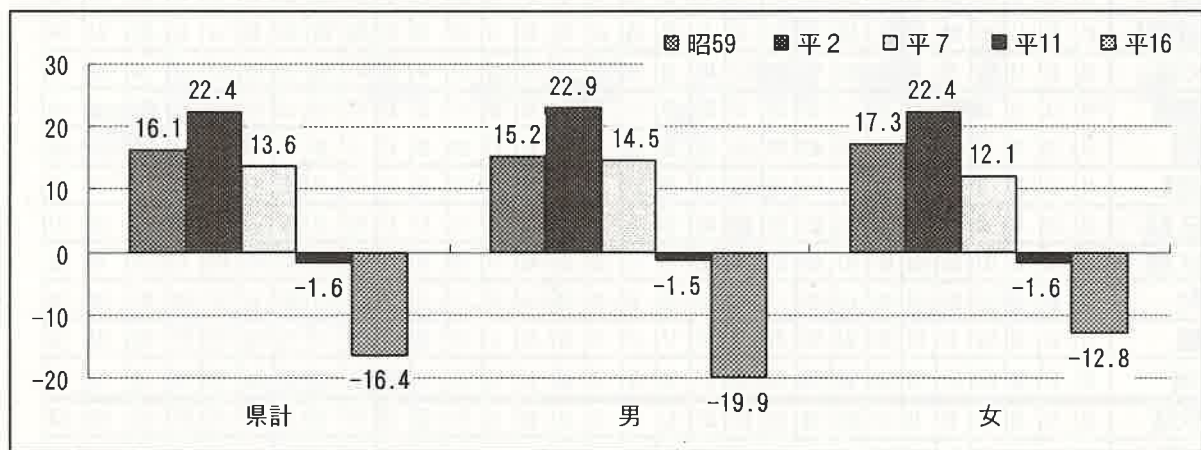
回答のうち「改善(極めて良くなった+良くなった)」の割合から「悪化(極めて悪くなった+悪くなった)」を引いた値を動向指数として評価した。

県全体の動向指数は、平成2年調査を最高に減少傾向にあり、前回調査でマイナス(=悪化>改善)となったが、今回も-16.4と、前回より14.8ポイント減で引き続き大幅な減少となっている。

男女別で見ると、動向指数は女性の-12.8に対して、男性は-19.9と、男性の方が生活状態の変化「悪化」についてより厳しい意識を持っている。

前回調査と比較すると、動向指数は男女とも大幅に減少しており、減少幅は男性(前回-1.5→今回-19.9)で18.4ポイント減、女性(同-1.6→-12.8)で11.2ポイント減と、男性のほうが拡大している(図1-1-7)。

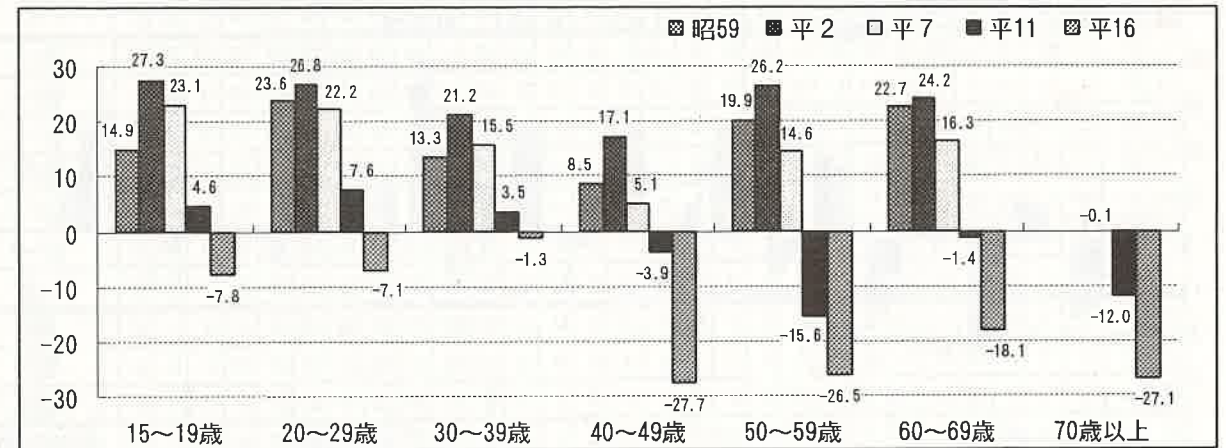
図1-1-7 男女別生活状態の変化(動向指数)



年齢別で見ると、いずれの年齢層でも動向指数がマイナスの値、すなわち「悪化」となっており、「悪化」意識は30歳代以下(-7.8~-1.3)よりも40歳代以上(-18.1~-27.7)で大きく、動向指数は最も高い30~39歳(-1.3)と最も低い40~49歳(-27.7)では26.4ポイントの開きがあり、30歳代以下と40歳代以上で顕著な意識の差がみられる。

前回調査と比較すると、動向指数はいずれの年代でも前回より減少している。減少幅は40~49歳(前回-3.9→今回-27.7)で23.8ポイント減と大きく拡大しているのに対し、30~39歳(同3.5→-1.3)で4.8ポイント減にとどまり、意識の差がみられる(図1-1-8)。

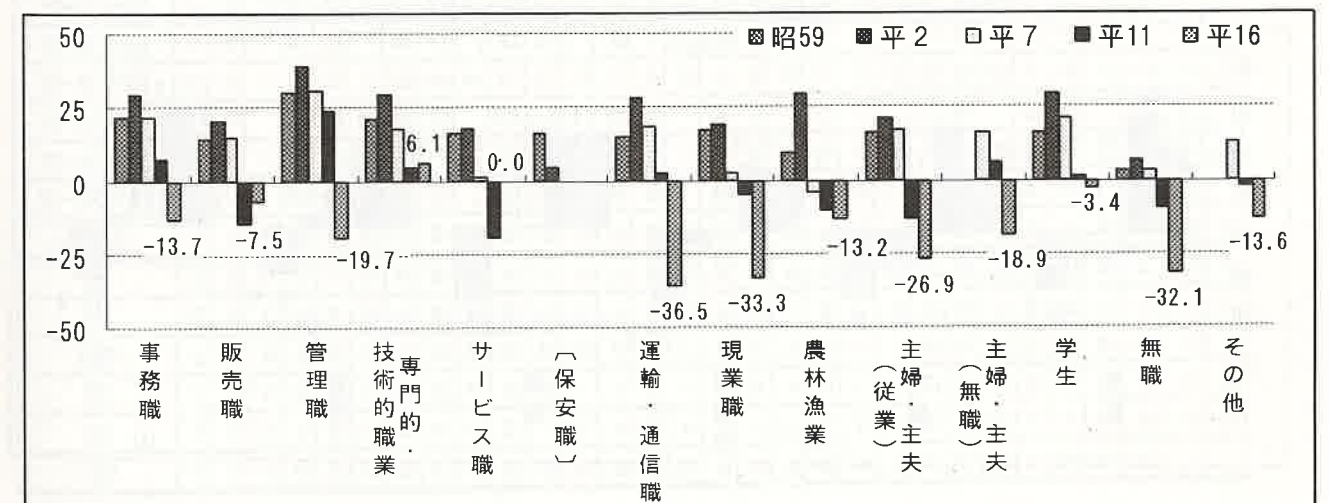
図1-1-8 年齢別生活状態の変化(動向指数)



職業別で見ると、動向指数は運輸・通信職(-36.5)で最も低く、以下、現業職(-33.3)、無職(-32.1)、主婦・主夫(パートタイム従業者)(-26.9)の順にマイナスの値(=悪化)となっている。一方、専門的・技術的職業で6.1と、プラスの値(=改善)となり、サービス職で0.0となっている。動向指数の最高と最低の差は42.6ポイントに及び、職業別の意識差は大きい。

前回調査と比較すると、動向指数は管理職(前回24.1→今回-19.7)、運輸・通信職(同2.6→-36.5)で減少幅が40ポイント前後の減少と際立って大きい。全体的に動向指数は減少(=悪化)となっているものが多いなか、サービス職(同-19.6→0.0)では19.6ポイントの増加、販売職(同-14.6→-7.5)では7.1ポイントの増加と傾向が異なっている(図1-1-9)。

図1-1-9 職業別生活状態の変化(動向指数)

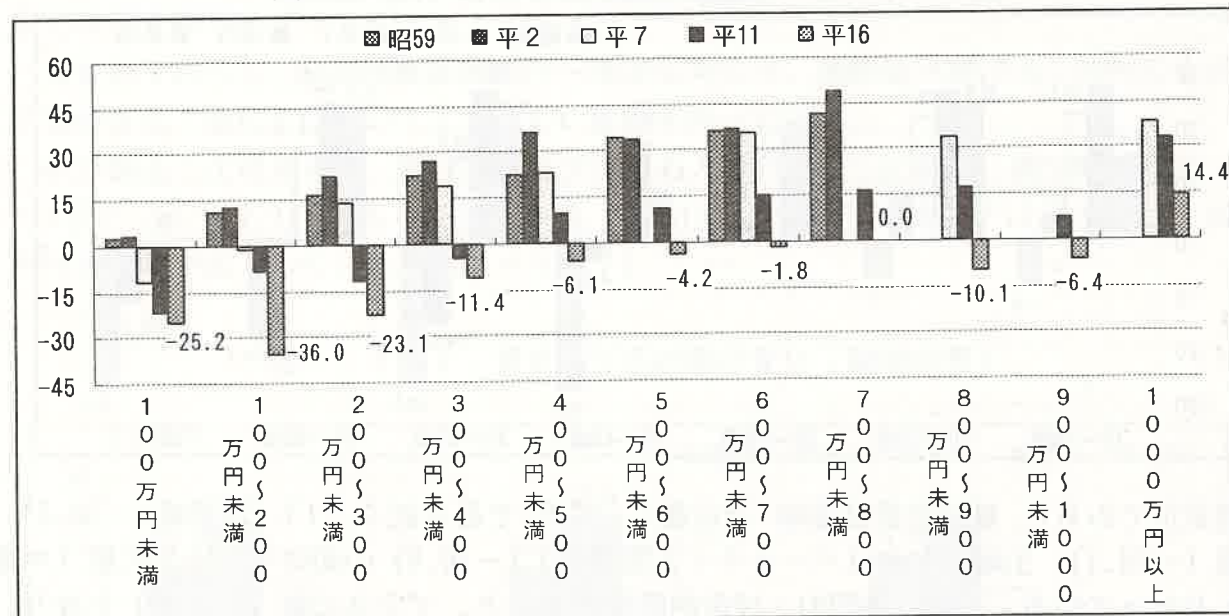




世帯の年収別で見ると、動向指数は100~200万円未満(-36.0)で最も低く、以下、100万円未満(-25.2)、200~300万円未満(-23.1)の順となっている。一方、最大は1,000万円以上の14.4で、唯一のプラスの値(=改善)となっている。

前回調査と比較すると、動向指数は各層とも減少(=悪化)しており、減少幅は100~200万円未満(前回-8.9→今回-36.0)と800~900万円未満(同17.1→-10.1)の両層が27ポイント台の減少と大きいのが目につく(図1-1-10)。

図1-1-10 年収別生活状態の変化(動向指数)



地域別にみると、動向指数は各地域ともマイナスの値(=悪化)となっており、宮古が-10.8で最高、那覇市が-20.6で最低となっている。

前回調査と比較すると、動向指数は各地域とも減少(=悪化)している。南部、八重山、宮古は前回のプラス値(=改善)からの減少であるほか、いずれの地域も15ポイント前後の減少となっている(図1-1-11)。

図1-1-11 地域別生活状態の変化(動向指数)

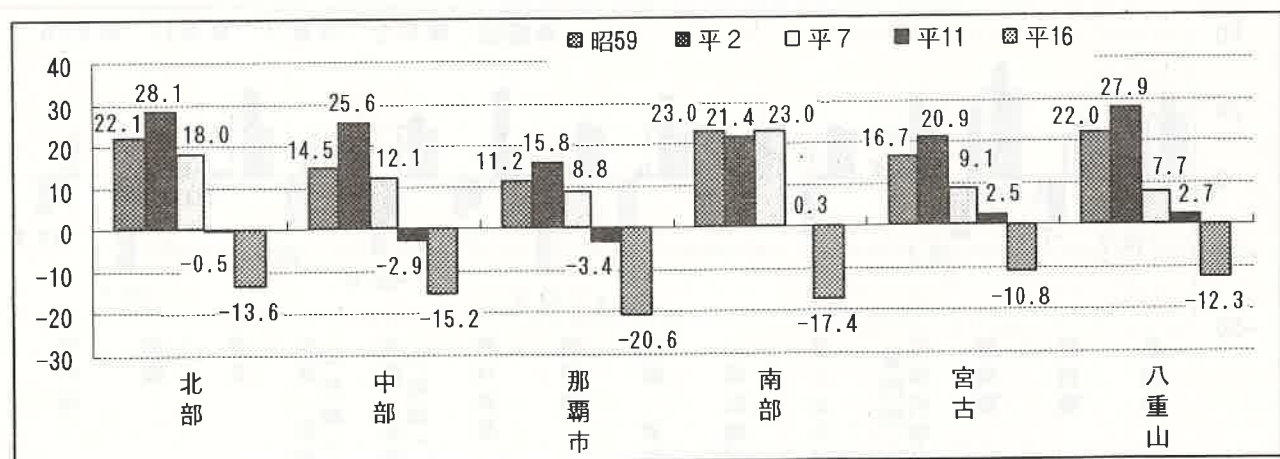


表1-1-2 生活状態の変化(構成比)

生活水準	1			2			3			4			5			6			7			8			9			10					
	極めて良くなった	良くなった	変わらない	悪くなった	悪くなった	悪くなった	悪くなった	悪くなった	悪くなった	悪くなった	悪くなった	悪くなった	悪くなった	悪くなった	悪くなった	悪くなった	悪くなった	悪くなった	悪くなった	悪くなった	悪くなった	悪くなった	悪くなった	悪くなった	悪くなった	悪くなった	悪くなった	悪くなった					
年																																	
項目	平16	平11	平7	平16	平11	平7	平16	平11	平7	平16	平11	平7	平16	平11	平7	平16	平11	平7	平16	平11	平7	平16	平11	平7	平16	平11	平7	平16	平11	平7	平16	平11	平7
県計	2.1	3.0	4.4	16.1	19.7	25.9	41.9	44.5	45.5	28.2	19.3	13.9	6.3	5.0	2.8	5.3	5.3	4.5	0.1	3.3	3.1	18.2	22.6	30.3	34.6	24.3	18.7	-16.4	-1.6	13.6			
男	1.8	2.6	3.1	14.0	18.7	26.4	43.2	48.3	47.5	29.1	18.9	13.0	6.6	3.8	2.0	5.2	5.1	3.9	0.0	2.6	4.1	15.8	21.2	29.5	35.8	22.7	15.0	-19.9	-1.5	14.5			
女	2.3	3.3	5.3	18.2	20.7	25.4	40.5	41.4	43.4	27.3	19.6	14.9	6.0	6.0	3.7	5.5	5.6	5.1	0.1	3.4	2.1	20.5	24.0	30.7	33.4	25.6	18.6	-12.8	-1.6	12.1			
15~19歳	2.4	4.5	10.3	17.1	18.2	25.6	38.0	43.2	43.6	24.5	13.6	11.5	2.9	4.5	1.3	15.1	14.8	3.8	0.0	1.1	3.8	19.6	22.7	35.9	27.3	18.1	12.8	-7.8	4.6	23.1			
20~29歳	1.6	3.3	4.7	19.5	21.5	29.4	39.1	43.4	42.6	24.6	12.8	9.8	3.7	4.4	2.1	11.5	12.4	8.9	0.0	2.2	2.6	21.1	24.8	34.1	28.3	17.2	11.9	-7.1	7.6	22.2			
30~39歳	2.1	4.0	4.1	22.1	22.5	28.5	45.4	43.9	42.7	19.7	18.5	14.4	5.9	4.5	2.7	4.9	4.0	5.4	0.0	2.6	2.2	24.2	26.5	32.6	25.5	23.0	17.1	-1.3	3.5	15.5			
40~49歳	2.3	3.4	3.3	12.5	20.4	22.0	39.9	43.9	48.7	37.1	20.4	16.4	5.5	7.3	3.8	2.7	2.5	3.5	0.0	2.2	2.3	14.8	23.8	25.3	42.6	27.7	20.2	-27.7	-3.9	5.1			
50~59歳	1.8	1.6	4.1	13.8	14.8	28.0	40.1	43.6	45.1	29.9	26.7	13.8	12.2	5.3	3.7	2.4	4.1	2.0	0.0	3.7	3.3	15.5	18.4	32.1	42.0	32.0	17.5	-26.5	-15.6	14.6			
60~69歳	2.4	2.3	5.6	15.2	19.9	25.0	45.8	44.8	47.7	28.0	19.5	13.4	7.6	4.1	0.9	0.5	2.7	2.8	0.5	6.8	4.6	17.6	22.2	30.6	35.6	23.6	14.3	-18.1	-1.4	16.3			
70歳以上	2.2	0.0	1.2	8.3	13.0	19.5	45.3	55.4	48.8	35.4	22.8	15.9	2.2	2.2	4.9	6.6	1.1	4.9	0.0	5.4	4.9	10.5	13.0	20.7	37.6	25.0	20.8	-27.1	-12.0	-0.1			
事務職	0.5	1.6	3.0	17.4	23.4	32.1	44.0	53.8	47.6	26.8	13.0	11.3	4.8	4.9	2.4	6.4	1.6	3.0	0.0	1.6	0.6	18.0	25.0	35.1	31.6	17.9	13.7	-19.7	7.1	21.4			
販売職	3.8	4.9	3.6	22.0	12.6	30.0	39.0	37.9	43.6	29.3	24.3	14.5	4.4	7.8	4.5	1.9	9.7	2.7	0.0	2.9	0.9	25.8	17.5	33.6	33.3	32.0	19.0	-7.5	-14.6	14.6			
管理職	1.6	5.1	4.4	15.6	27.8	33.6	44.3	55.7	49.6	32.0	6.3	6.2	4.9	2.5	0.9	1.6	0.0	1.8	0.0	2.5	3.5	17.2	32.9	38.0	36.9	8.9	7.1	-19.7	24.1	30.9			
専門的・技術的職業	2.7	2.0	2.1	24.6	27.0	29.6	49.6	42.8	50.0	19.7	19.7	11.3	1.5	4.6	2.8	1.9	2.6	3.5	0.0	1.3	0.7	27.3	28.9	31.7	21.2	24.3	14.1	6.1	4.6	17.6			
サービス職	4.2	1.1	3.9	23.7	16.3	20.4	34.9	32.8	43.7	22.3	28.3	19.4	5.6	8.7	3.9	9.3	7.6	3.9	0.0	5.4	4.9	27.9	17.4	24.3	27.9	37.0	23.3	0.0	-19.6	1.0			
運輸・通信職	0.0	2.6	2.0	9.6	20.5	26.0	42.3	41.0	54.0	36.5	15.4	6.0	9.6	5.1	4.0	1.9	10.3	4.0	0.0	5.1	4.0	9.6	23.1	28.0	46.2	20.5	10.0	-36.5	2.6	18.0			
現業職	2.2	0.0	3.3	6.9	17.6	17.9	44.2	52.0	46.3	31.6	17.6	17.1	10.8	4.9	1.6	4.3	2.9	4.9	0.0	4.9	8.9	9.1	17.6	21.2	42.4	22.5	18.7	-33.3	-4.9	2.5			
農林漁業	5.9	2.1	4.3	13.2	12.8	17.0	39.7	55.3	44.7	23.5	19.1	23.4	8.8	6.4	2.1	5.9	0.0	6.4	2.9	4.3	2.1	18.1	14.9	21.3	24.3	25.5	25.5	-13.2	-10.6	-4.2			
主婦・主夫(従業)	2.3	4.5	4.5	15.1	19.6	29.7	35.8	31.3	39.6	37.9	26.8	13.5	6.4	10.7	3.8	2.7	4.5	6.3	0.0	2.7	2.7	17.4	24.1	34.2	44.3	37.5	17.1	-26.9	-13.4	17.1			
主婦・主夫(無職)	2.5	4.1	5.6	15.5	23.0	27.3	39.5	41.3	40.7	28.0	18.2	15.2	9.0	3.3	1.7	5.4	6.7	7.8	0.0	3.3	1.7	18.1	27.1	32.9	37.0	21.5	16.9	-18.9	5.6	16.0			
学生	2.2	3.6	7.3	19.4	17.0	24.0	41.8	47.3	44.8	22.4	14.3	9.4	2.6	5.4	1.0	11.6	10.7	8.3	0.0	1.8	5.2	21.6	20.8	31.3	25.0	19.6	10.4	-3.4	0.9	20.9			
無職	1.2	2.6	4.0	9.0	14.5	20.0	42.5	43.4	48.0	33.3	23.7	18.0	9.0	3.3	2.7	5.2	5.3	4.0	0.0	7.2	3.3	10.1	17.1	24.0	42.2	27.0	20.7	-32.1	-9.9	3.3			
その他	0.0	4.0	6.4	16.9	18.0	24.5	42.4	47.3	47.3	23.7	20.0	14.5	6.8	4.7	3.6	10.2	5.3	2.7	0.0	0.7	0.9	16.9	22.0	30.9	30.5	24.7	18.1	-13.6	-2.7	12.8			
100万円未満	2.2	0.6	2.3	12.6	12.2	13.8	37.0	40.7	48.9	33.0	25.0	21.8	7.0	9.9	6.3	8.1	7.0	5.2	0.0	4.7	1.7	14.8	12.8	16.1	40.0	34.9	28.1	-25.2	-22.1	-12.0			
100~200万円未満	1.2	3.9	2.7	10.3	19.0	19.0	37.2	36.0	46.6	38.0	22.9	17.7	9.4	8.9	5.4	3.8	7.4	6.1	0.0	1.9	2.4	11.5	22.9	21.7	47.5	31.8	23.1	-38.0	-8.9	-1.4			
200~300万円未満	1.0	1.3	3.8	12.2	16.2	27.6	45.0	44.8	43.9	29.2	23.2	15.7	7.1	6.1	1.6	5.5	7.7	5.3	0.0	0.7	2.2	13.2	17.5	31.4	36.3	29.3	17.3	-23.1	-11.8	14.1			
300~400万円未満	2.7	3.3	6.1	19.9	17.8	27.3	39.9	49.4	48.0	28.7	21.2	12.1	5.3	4.6	2.0	3.5	2.1	4.0	0.0	1.7	0.5	22.6	21.2	33.4	34.0	25.8	14.1	-11.4	-4.6	19.3			
400~500万円未満	0.4	4.8	3.0	22.7	22.0	32.7	43.2	50.6	47.7	25.2	14.3	10.5	4.0	2.4	1.9	4.7	3.6	2.6	0.0	2.4	1.5	23.0	26.8	35.7	29.1	16.7	12.4	-6.1	10.1	23.3			
500~600万円未満	3.4	4.7	19.7	26.8	42.0	44.9	20.2	18.1	7.1	2.4	7.6	3.1	0.0	0.0	0.0	0.0	23.1	31.5	27.3	20.5	0.0	0.0	0.0	0.0	0.0	0.0	0.0	-4.2	11.0	0.0			
600~700万円未満	4.1	2.5	5.3	25.1	30.4	37.6	36.8	44.3	44.4	28.7	12.7	7.5	2.3	5.1	0.0	2.9	3.8	3.8	0.0	1.3	1.5	29.2	32.9	42.9	31.0	17.8	7.5	-1.8	15.2	35.4			
700~800万円未満	3.8	5.0	21.2	28.3	48.1	45.0	20.2	15.0	4.8	1.7	1.9	3.3	0.0	0.0	0.0	0.0	25.0	33.3	25.0	16.7	0.0	0.0	0.0	0.0	0.0	0.0	0.0	0.0	0.0	0.0	0.0		
800~900万円未満	0.0	0.0	7.2	12.7	31.4	40.6	62.0	51.4	36.2	13.9	14.3	8.7	8.9	0.0	5.8	2.5	2.9	1.4	0.0	0.0	0.0	12.7	31.4	47.8	22.8	14.3	14.5	-10.1	17.1	33.3			
900~1,000万円未満	4.3	5.0	25.5	17.5	34.0	62.5	36.2	12.5	0.0	2.5	0.0	0.0	0.0	0.0	0.0	0.0	29.8	22.5	36.2	15.0	0.0	0.0	0.0	0.0	0.0	0.0	-6.4	7.5	0.0	0.0			
1,000万円以上	7.7	3.1	13.8	18.3	35.9	29.3	56.7	48.4	48.3	9.6	6.3	5.2	1.9	0.0	0.0	5.8	6.3	3.4	0.0	0.0	0.0	26.0	39.0	43.1	11.5	6.3	5.2	14.4	32.8	37.9			
北部	0.8	2.1	6.8	19.7	21.8	27.8	39.4	38.8	38.9	28.0	18.1	15.4	6.1	5.3	1.2	6.1	8.0	4.3	0.0	4.8	5.6	20.5	23.9	34.6	34.1	24.5	16.6	-13.6	-0.5	18.0			
中部	2.5	2.9	4.7	16.5	18.7	24.8	40.5	46.1	43.5	2																							



### (3) 生活状態の見通し (問7-3)

今後の暮らし向きは、現在の生活に比べてどのようになると思うかを「極めて良くなると思う」から「極めて悪くなると思う」までの5段階、及び「わからない」の選択肢から回答してもらい、その結果を表1-1-3にまとめた。

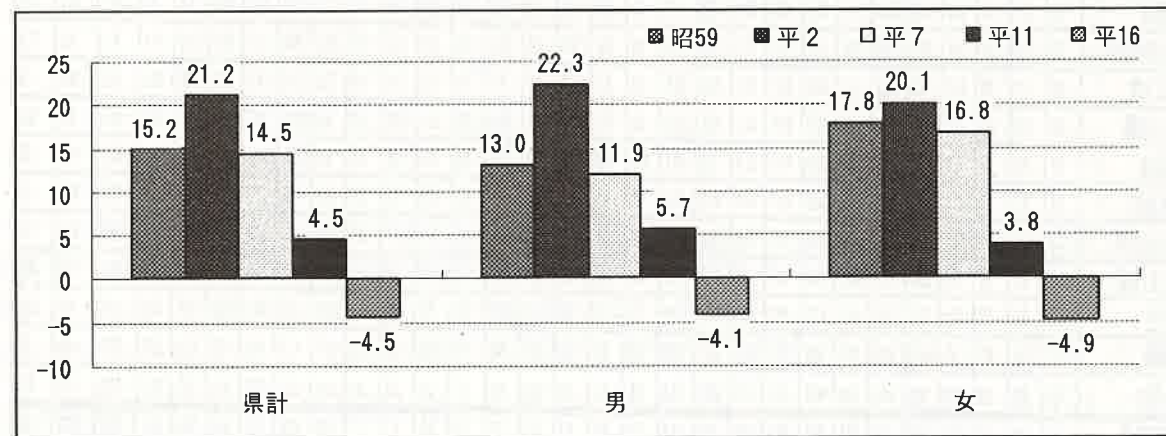
回答のうち「向上する(極めて良くなる+良くなる)」の割合から「低下する(極めて悪くなる+悪くなる)」を引いた値を動向指数として評価した。

動向指数は、バブル経済期に実施した平成2年調査の21.2を最高に減少傾向にあり、今回調査では-4.5と、前回より9.0ポイント減で過去最低の指数で、かつマイナスの値(=低下する>向上する)になっている。

男女別で見ると、動向指数は男女ともマイナスの値(=低下する)で、男性で-4.1、女性で-4.9と、際立った差はみられない。

前回調査と比較すると、男女とも前回より10ポイント弱減少し、マイナスの値(=低下する)となっており、男女間の意識の差は小さいといえる。(図1-1-12)。

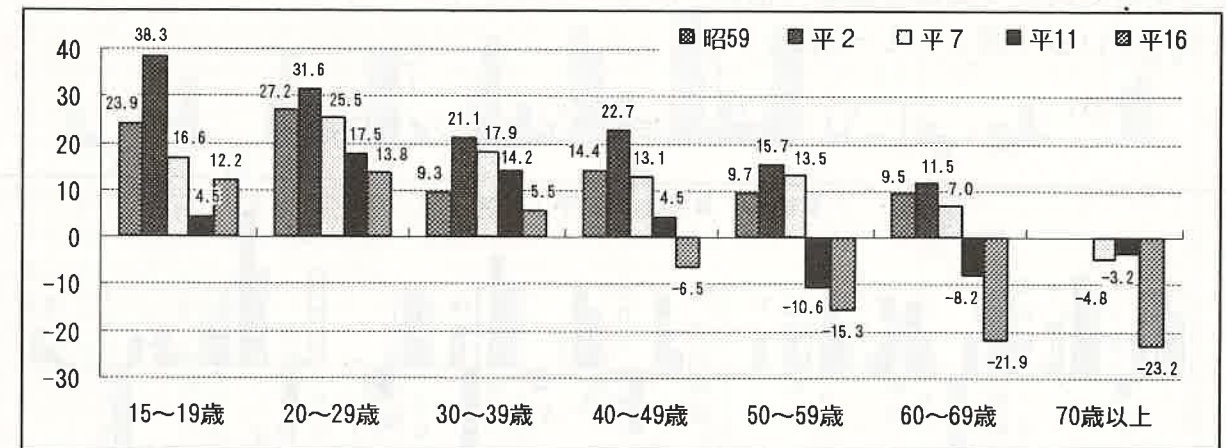
図1-1-12 男女別生活状態の見通し (動向指数)



年齢別で見ると、20歳代以下の若い年齢層では明るい見通しを持っているのに対し、年齢が高くなるにつれ先行きの見通しを悪くするとみる傾向が顕著で、動向指数は15~19歳の12.2、20~29歳の13.8に対し、40~49歳でマイナスの値(=低下する)-6.5、70歳以上では-23.2に及んでいる。

前回調査と比較すると、動向指数は15~19歳を除く年齢層で前回より低下しており、減少幅は70歳以上(前回-3.2→今回-23.2)で20.0ポイント減と最も大きく、60~69歳(同-8.2→-21.9)、40~49歳(同4.5→-6.5)で10ポイント強と、中高年層での落ち込みが目につく(図1-1-13)。

図1-1-13 年齢別生活状態の見通し (動向指数)

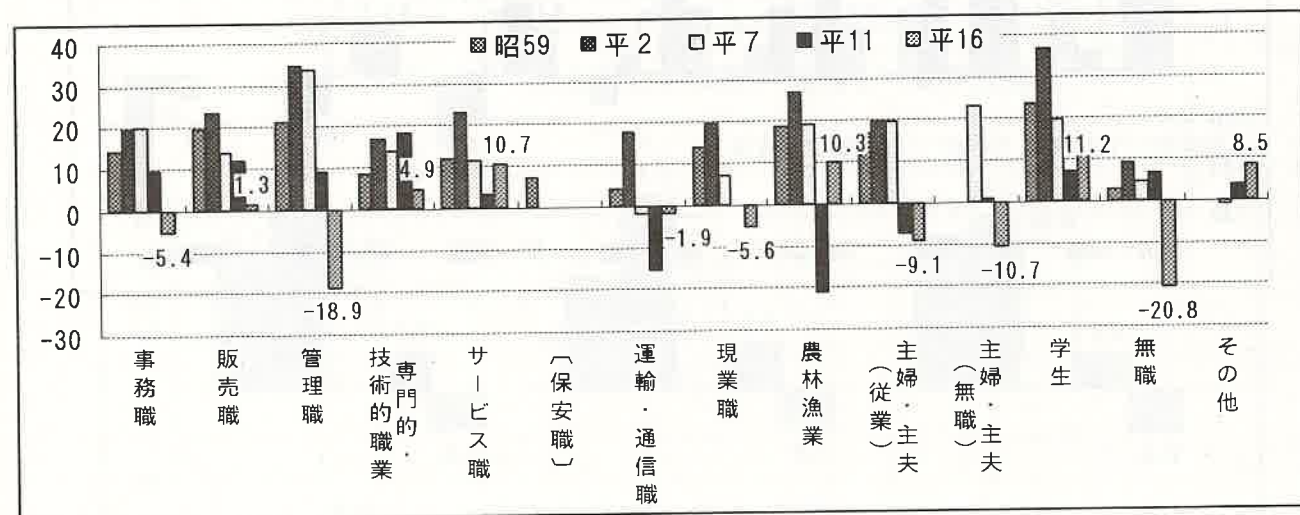




職業別でみると、動向指数は無職（-20.8）と管理職（-18.9）で低く、次いで主婦・主夫（専業）（-10.7）、主婦・主夫（パートタイム従業者）（-9.1）となっている。このほか、現業職、事務職、運輸・通信職でもマイナスの値（=低下する）となっている。一方、学生（11.2）、サービス職（10.7）、農林漁業（10.3）で比較的高く、その他、専門的・技術的職業、販売職でもプラスの値（=向上する）となっている。動向指数の最高と最低の差は32.0ポイントで、職業別の意識差は比較的大きい。

前回調査と比較すると、今回動向指数の低かった無職（前回6.6→今回-20.8）と管理職（同8.9→-18.9）の減少幅が27ポイント台の減少と際立って大きいほか、主婦・主夫（専業）（同0.7→-10.7）、事務職（同9.8→-5.4）、販売職（同11.8→1.3）、専門的・技術的職業（同18.4→4.9）でも10ポイント以上の減少となっている。一方、今回動向指数の高かった農林漁業（前回-21.3→今回10.3）は31.6ポイント増と増加幅が際立っている（図1-1-14）。

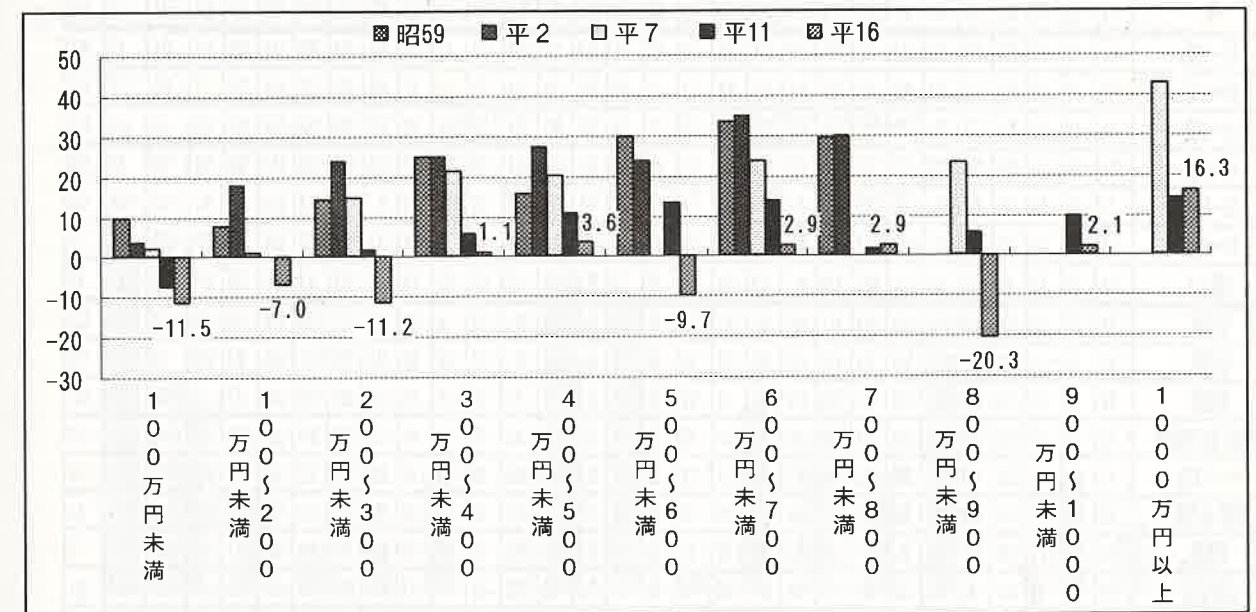
図1-1-14 職業別生活状態の見通し（動向指数）



世帯の年収別でみると、動向指数は800~900万円未満（-20.3）で最も低く、以下、100万円未満から200~300万円未満までの層と500~600万円未満で-10前後のマイナスの値（=低下する）となっている。一方、最大は1,000万円以上の16.3であった。

前回調査と比較すると、700~800万円未満と1,000万円以上を除く各層で動向指数は減少（=低下）しており、減少幅は800~900万円未満（前回5.7→今回-20.3）で26.0ポイント減、500~600万円未満（同13.4→-9.7）で23.1ポイント減となっており、100万円未満から200~300万円未満までの層の減少幅（3.9~12.9ポイント減）よりも大きいのが目につく（図1-1-15）。

図1-1-15 年収別生活状態の見通し（動向指数）



地域別にみると、動向指数は八重山（2.8）、宮古（2.5）のプラスの値（=向上する）に対し、那覇市の-8.1を最低とし、以下、中部（-4.8）、南部（-3.9）、北部（-1.5）でマイナスの値（=低下する）となっている。

前回調査と比較すると、動向指数は今回最大の八重山（前回-9.3→今回2.8）は12.1ポイント増でマイナスからプラスへ転じている。一方、今回最低の那覇市（同12.6→-8.1）は20.7ポイント減と減少幅が大きいほか、中部、南部、北部ともプラスからマイナスへの減少となっている。（図1-1-16）。

図1-1-16 地域別生活状態の見通し（動向指数）

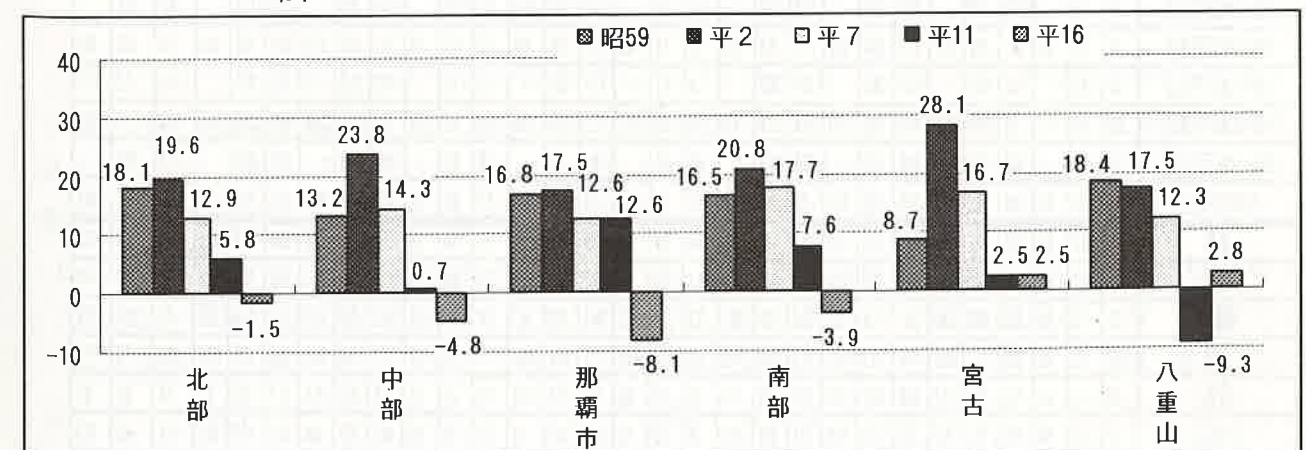




表1-1-3 今後の生活状態の見通し(構成比)

生活水準 年	1			2			3			4			5			6			7			8			9			10				
	平16	平11	平7	平16	平11	平7	平16	平11	平7	平16	平11	平7	平16	平11	平7	平16	平11	平7	平16	平11	平7	平16	平11	平7	平16	平11	平7	平16	平11	平7	平16	平11
項目	25	3.0	3.8	192	20.5	25.5	32.9	38.6	38.2	22.5	16.8	13.4	3.7	2.2	1.4	19.1	15.4	14.8	0.1	3.3	2.8	21.7	23.6	29.3	26.2	19.1	14.8	-4.5	4.5	14.5		
県計	25	3.0	3.8	192	20.5	25.5	32.9	38.6	38.2	22.5	16.8	13.4	3.7	2.2	1.4	19.1	15.4	14.8	0.1	3.3	2.8	21.7	23.6	29.3	26.2	19.1	14.8	-4.5	4.5	14.5		
男	26	2.8	3.9	202	21.7	23.5	32.2	39.8	39.4	23.4	17.6	13.8	3.6	1.2	1.7	18.1	14.1	14.0	0.0	2.8	3.7	22.8	24.5	27.4	26.9	18.8	15.5	-4.1	5.7	11.9		
女	25	3.2	3.5	182	19.8	27.4	33.7	38.0	37.3	21.7	16.1	13.0	3.9	3.1	1.1	20.1	16.4	15.6	0.1	3.3	2.0	20.6	23.0	30.9	25.5	19.2	14.1	-4.9	3.8	16.8		
15~19歳	4.1	4.5	9.0	22.4	15.9	17.9	34.7	45.5	38.5	12.7	11.4	7.7	1.6	4.5	2.6	24.5	17.0	20.5	0.0	1.1	3.8	26.5	20.4	26.9	14.3	15.9	10.3	12.2	4.5	16.6		
20~29歳	4.6	4.0	6.0	28.0	27.0	27.2	28.5	35.4	40.0	16.8	12.0	6.8	2.1	1.5	0.9	20.0	18.2	17.4	0.0	1.8	1.7	32.6	31.0	33.2	18.9	13.5	7.7	13.8	17.5	25.5		
30~39歳	1.9	2.1	3.5	25.1	27.2	29.9	27.8	38.1	35.9	19.7	13.5	14.1	1.9	1.6	1.4	23.6	14.8	12.8	0.0	2.6	2.4	27.0	29.3	33.4	21.6	15.1	15.5	5.5	14.2	17.9		
40~49歳	2.1	3.1	3.0	19.4	20.9	26.8	31.3	37.7	37.1	23.0	18.7	15.2	5.1	0.8	1.5	19.1	16.5	14.4	0.0	2.2	2.0	21.6	24.0	29.9	28.1	19.5	16.7	-6.5	4.5	13.1		
50~59歳	2.2	2.9	3.3	13.6	13.1	28.5	36.3	39.8	34.6	25.1	21.7	16.3	5.9	4.9	2.0	16.9	13.9	13.0	0.0	3.7	2.4	15.7	16.0	31.8	31.0	26.6	18.3	-15.3	-10.8	13.5		
60~69歳	1.9	2.7	3.7	12.8	14.1	16.7	38.7	38.2	44.0	31.4	21.8	12.5	5.2	3.2	0.9	9.5	12.7	17.6	0.5	7.3	4.6	14.7	16.8	20.4	36.6	25.0	13.4	-21.9	-8.2	7.0		
70歳以上	1.1	3.3	0.0	6.1	12.0	15.9	38.1	45.7	47.6	28.7	17.4	19.5	1.7	1.1	1.2	24.3	14.1	11.0	0.0	6.5	4.9	7.2	15.3	15.9	30.4	18.5	20.7	-23.2	-3.2	-4.8		
事務職	2.9	2.7	2.4	19.3	25.0	31.5	34.9	41.8	41.1	24.7	17.4	13.1	2.9	0.5	0.6	15.3	10.9	10.7	0.0	1.6	0.6	22.3	27.7	33.9	27.6	17.9	13.7	-5.4	9.8	20.2		
販売職	3.8	4.9	5.5	20.8	23.5	23.6	30.8	31.4	41.8	18.2	16.7	12.7	5.0	0.0	2.7	21.4	20.6	12.7	0.0	2.9	0.9	24.5	28.4	29.1	23.3	16.7	15.4	1.3	11.8	13.7		
管理職	0.8	1.3	2.7	11.5	25.3	38.1	44.3	46.1	38.9	24.6	16.5	7.1	6.6	1.3	0.0	12.3	5.1	9.7	0.0	2.5	3.5	12.3	26.6	40.8	31.1	17.7	7.1	-18.9	8.9	33.7		
専門的・技術的職業	4.2	3.9	2.8	23.1	30.9	29.6	34.8	36.2	38.7	19.3	14.5	16.2	3.0	2.0	2.1	15.5	11.2	9.2	0.0	1.3	1.4	27.3	34.9	32.4	22.3	16.4	18.3	4.9	16.4	14.1		
サービス職	3.7	5.4	1.9	25.6	18.3	21.4	29.8	32.3	43.7	16.3	18.3	11.7	2.3	2.2	0.0	22.3	18.3	16.5	0.0	5.4	4.9	29.3	23.7	23.3	18.6	20.4	11.7	10.7	3.2	11.6		
運輸・通信職	3.8	7.7	4.0	14.4	12.8	18.0	35.6	33.3	40.0	18.3	33.3	22.0	1.9	2.6	2.0	26.0	5.1	10.0	0.0	5.1	4.0	18.3	20.5	22.0	20.2	35.9	24.0	-1.9	-15.4	-2.0		
職業	0.0	1.0	4.1	22.5	15.7	16.3	28.1	43.1	39.8	23.8	16.7	9.8	4.3	0.0	3.3	21.2	18.6	20.3	0.0	4.9	6.5	22.5	16.7	20.4	28.1	16.7	13.1	-5.6	0.0	7.3		
農林漁業	10.3	2.1	2.1	22.1	8.5	31.9	30.9	38.3	38.3	19.1	27.7	12.8	2.9	4.3	2.1	11.8	12.8	10.6	2.9	6.4	2.1	32.4	10.6	34.0	22.1	31.9	14.9	10.3	-21.3	19.1		
主婦・主夫(従業)	1.8	1.8	3.6	16.4	17.9	30.6	36.5	37.5	30.6	21.9	23.2	11.7	5.5	3.6	2.7	17.8	12.5	18.0	0.0	3.6	2.7	18.3	19.6	34.2	27.4	26.8	14.4	-9.1	-7.1	19.8		
主婦・主夫(無職)	0.8	3.0	4.3	17.5	19.3	29.4	33.9	36.1	37.7	24.6	16.7	9.5	4.5	4.8	0.9	18.6	16.7	17.3	0.0	3.3	0.9	18.4	22.3	33.7	29.1	21.6	10.4	-10.7	0.7	23.3		
学生	4.5	4.5	10.4	23.5	17.0	17.7	35.4	44.6	40.6	15.3	11.6	7.3	1.5	2.7	1.0	19.8	17.9	17.7	0.0	1.8	5.2	28.0	21.4	28.1	16.8	14.3	8.3	11.2	7.1	19.8		
無職	0.9	2.0	3.3	14.2	18.4	18.7	27.8	38.8	44.0	31.8	12.5	17.3	4.0	1.3	0.0	21.2	21.1	19.3	0.0	5.9	3.3	15.1	20.4	22.0	35.8	13.8	17.3	-20.8	6.6	4.7		
その他	3.4	2.7	0.9	23.7	20.0	20.9	27.1	40.0	30.0	15.3	16.7	20.0	3.4	2.0	2.7	27.1	17.3	24.5	0.0	1.3	0.9	27.1	22.7	21.8	18.6	18.7	22.7	8.5	4.0	-0.9		
100万円未満	4.4	1.7	1.7	11.9	11.6	15.5	34.1	38.4	46.0	23.7	15.7	13.8	4.1	5.2	1.1	21.9	22.1	20.1	0.0	5.2	1.7	16.3	13.3	17.2	27.8	20.9	14.9	-11.5	-7.6	2.3		
100~200万円未満	2.6	3.5	3.1	20.1	19.0	18.7	26.5	34.5	38.1	24.4	20.2	17.7	5.2	2.3	3.1	21.1	18.2	17.7	0.0	2.3	1.7	22.7	22.5	21.8	29.7	22.5	20.8	-7.0	0.0	1.0		
200~300万円未満	0.8	2.0	4.4	17.4	19.9	26.3	31.6	37.5	35.1	25.8	16.6	14.1	3.6	3.7	1.6	20.9	19.6	16.0	0.0	0.7	2.5	18.1	22.0	30.7	29.4	20.3	15.7	-11.2	1.7	15.0		
300~400万円未満	2.1	4.1	3.5	21.3	20.3	28.8	34.0	45.6	38.4	18.4	17.4	10.6	4.0	1.2	0.5	20.2	10.0	17.7	0.0	1.2	0.5	23.4	24.5	32.3	22.3	18.7	11.1	1.1	5.8	21.2		
400~500万円未満	1.8	1.8	2.6	26.3	28.0	31.6	32.4	38.7	38.7	23.0	17.9	12.6	1.4	1.2	1.1	15.1	10.1	12.0	0.0	2.4	1.1	28.1	29.8	34.2	24.5	19.0	13.9	3.6	10.7	20.3		
500~600万円未満	1.7	5.5	2.0	25.2	20.2	25.2	33.6	40.9	45.7	25.6	15.7	12.8	1.2	1.5	1.6	13.0	11.0	11.0	0.0	0.0	0.0	21.8	30.7	31.5	17.3	13.9	9.7	-9.7	13.4			
600~700万円未満	7.0	2.5	4.5	18.1	28.8	33.1	37.4	35.0	40.6	21.1	16.3	12.8	1.2	1.3	0.8	15.2	15.0	6.8	0.0	1.3	1.5	25.1	31.3	37.6	22.2	17.5	13.8	2.9	13.8	24.0		
700~800万円未満	1.0	3.3	2.3	20.0	43.3	38.3	19.2	20.0	1.9	1.7	11.5	15.0	0.0	0.0	1.7	24.0	23.3	21.2	21.7	2.9	1.7	24.0	23.3	21.2	21.7	2.9	1.7					
800~900万円未満	0.0	2.9	7.2	6.3	28.6	30.4	49.4	34.3	44.9	26.6	22.9	14.5	0.0	2.9	0.0	17.7	8.6	2.9	0.0	0.0	0.0	6.3	31.4	37.6	26.6	25.7	14.5	-20.3	5.7	23.1		
900~1,000万円未満	8.5	5.0	2.5	22.5	14.9	47.5	31.9	17.5	0.0	0.0	19.1	7.5	0.0	0.0	0.0	34.0	27.5	31.9	17.5	2.1	10.0	34.0	27.5	31.9	17.5	2.1	10.0					
1,000万円以上	5.8	3.1	8.6	28.9	25.0	39.7	37.5	43.8	41.4	8.7	14.1	5.2	7.7	0.0	0.0	13.5	14.1	5.2	0.0	0.0	0.0	32.7	28.1	48.3	16.3	14.1	5.2	16.3	14.1	43.1		
北部	1.5	3.2	3.1	20.5	20.1	24.7	31.1	37.6	38.3	19.7	14.8	13.0	3.8	2.6	1.9	23.5	16.4	13.6	0.0	5.3	5.6	22.0	23.3	27.8	23.5	17.5	14.9	-1.5	5.8	12.9		
中部	2.1	2.7	3.9	20.8	18.8	26.2	30.7	38.3	36.5	23.6	18.8	14.1	4.1	2.0	1.7	18.5	16.7	13.2	0.0	2.6	4.4	23.0	21.6	30.1	27.8	20.9	15.8	-4.8	0.7	14.3		
郡市	2.7	3.1	3.6	15.5	24.9	24.4	36.1	40.9	38.3	23.6	14.2	14.1	2.7	1.2	1.3	19.4	12.3	16.7	0.0	3.4	1.5	18.2	28.0	28.0	26.3	15.4	15.4	-8.1	12.6	12.6		
南部	2.7	2.7	3.5	19.4	22.7	26.0	34.9	37.5	39.9	21.3	14.4	10.8	4.7	3.4	1.0	16.7	14.8	18.1	0.4	4.5	0.7	22.1	25.4	29.5	26.0	17.9	11.8	-3.9	7.6	17.7		
宮古	4.2	3.7	6.1	20.0	17.3	19.7	35.0	40.7	48.5	19.2	18.5	9.1	2.5	0.0	0.0	19.2	17.3	16.7	0.0	2.5	0.0	24.2	21.0	25.8	21.7	18.5	9.1	2.5	2.5	16.7		
八重山	5.7	5.3	4.6	18.9	13.3	29.2	30.2	37.3	36.9	19.8	22.7	20.0	1.9	5.3	1.5	23.6	14.7	7.7	0.0	1.3	0.0	24.5	18.7	33.8	21.7	28.0	21.5	2.8	-9.3	12.3		

2 生活状態の達成度と希望(問8)

(1) 達成の状況(問8)

県民がどの程度の生活状況を希望し、また、それが達成できているかを把握するため、今回の調査では19項目の生活状況それぞれについて「だいたいかなえられている



「持家に住める暮らし」は、前回調査でも同位にあり達成度の高い項目である。いずれも前回より達成度は1~4ポイント増加しており、「家にクーラーのある暮らし」(4.3ポイント増)、「通勤や買物などに便利なところに住める暮らし」(3.8ポイント増)の増加幅が大きい。このほか、今回8位の「家族一人一人に一部屋はある暮らし」(42.1%)も3.4ポイント増と増加幅が大きい。一方、今回下位の「高級品、美術品などのある暮らし」(2.5ポイント減)、「海外旅行ができる暮らし」(1.3ポイント減)は前回調査でも下位にあり、達成度の低い項目であるが、達成度はやや減少している。その他、達成度の低下が目立つ項目として「安定した仕事ができる暮らし」(前回47.0%→今回42.8%)の4.2ポイント減、「少しお金のかかるスポーツができる暮らし」(同15.7%→10.5%)の5.2ポイント減があげられる。「安定した仕事ができる暮らし」は前回調査でも5.5ポイント減と大幅な減少傾向が続いている。

図1-2-2と表1-2-1で、属性別にみると、以下のとおりである。  
性別でみると、男女の達成度の平均は前回調査と同様にほとんど差がみられない。男女とも上位6位までの項目は若干の順位の違いはあるが、50%弱以上の比率で同じ項目があげられ、同傾向といえる。男女間の達成度の差の大きいものうち、男性の達成度の高い項目は下位の「老後にも自分にあつた仕事が続けられる暮らし」(男性13.9%、女性9.0%)、「ゴルフなどの少しお金のかかるスポーツができる暮らし」(男性13.4%、女性7.5%)、逆に女性の達成度の高い項目は中位の「連続した休みがとれる暮らし」(男性26.6%、女性33.0%)、「自分や子供が、習いごとやけいごとなどを十分に受けることができる暮らし」(男性22.5%、女性26.7%)で、それぞれ5ポイント前後の差となっている。

職業別でみると、達成度の平均は前回調査と同様に管理職が最も高く、過半数の項目で最高の達成度となっており、他の職業との差が大きい。以下、達成度の平均は専門的・技術的職業、農林漁業の順に高いが、農林漁業は前回調査と比べた達成度の伸びが最も大きくなっている。一方、運輸・通信職、無職、現業職、その他の達成度の平均は低い。運輸・通信職では「子供に十分な高等教育を受けさせられる暮らし」(14.4%)、「ある程度お金が貯められるよう暮らし」(11.5%)など、現業職では「持家に住める暮らし」(34.2%)などの達成度が他と比較して著しく低くなっている。

年齢別でみると、達成度の平均は30歳代以下(31.5~33.9%)に比べて40歳代以上(36.6~38.8%)でやや高い。項目別にみると、全体で上位4位の「食べるのに困らない暮らし」「家に乗用車がある暮らし」「家にクーラーのある暮らし」「通勤や通学、買物などに便利なところに住める暮らし」は各年齢層でほぼ5割以上を占め、平均的に達成度の高い項目といえる。これに対して、「持家に住める暮らし」の達成度は年齢差が大きく、20~29歳(29.4%)で最も低く、年齢が高くなるにつれ増加し、60歳代以上で7割に達している。さらに、「家族一人一人に一部屋はある暮らし」も30~39歳(24.6%)で最も低く、その年齢層から離れるにつれ増加し、70歳以上で6割に達している。逆に、「安定した仕事ができる暮らし」の達成度は30~39歳(53.7%)で最も高く、その年齢層から離れるにつれ減少し、70歳以上で23.2%となっている。

地域別でみると、達成度の平均は宮古が他の地域に比べてやや高い。宮古は前回調査と比べた達成度の伸びが最も大きくなっている。項目別にみると、全体で上位3位の「食べるのに困らない暮らし」「家に乗用車がある暮らし」「家にクーラーのある暮らし」は各地域でほぼ7割以上を占め、平均的に達成度の高い項目といえる。これに対して、「通勤や通学、買物などに便利なところに住める暮らし」の達成度は地域差が比較的大きく、宮古の77.5%に対し、南部で50.4%にとどまっている。

図1-2-2 生活状態の達成度の平均

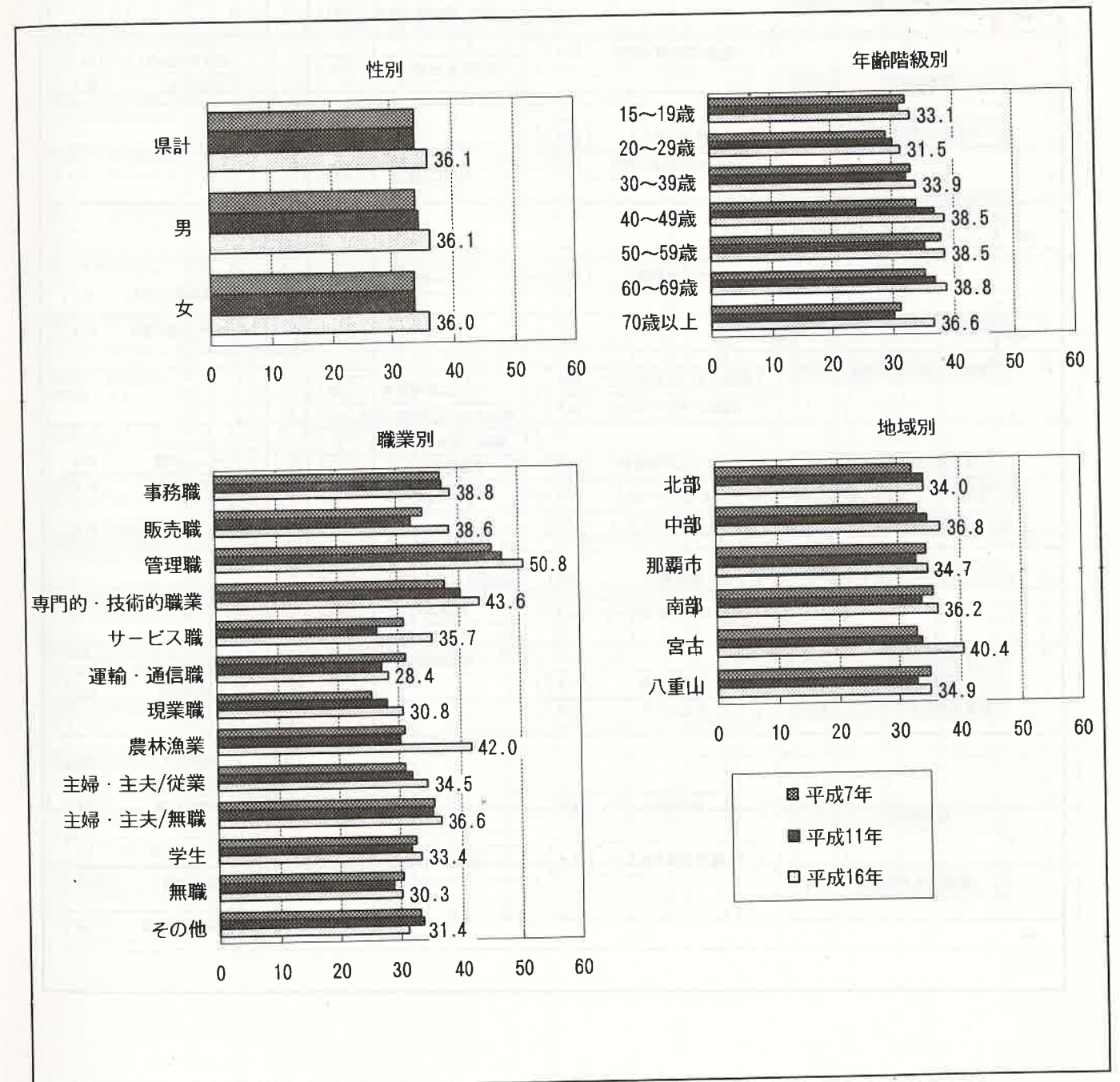




図1-2-3 生活状態の達成度の推移

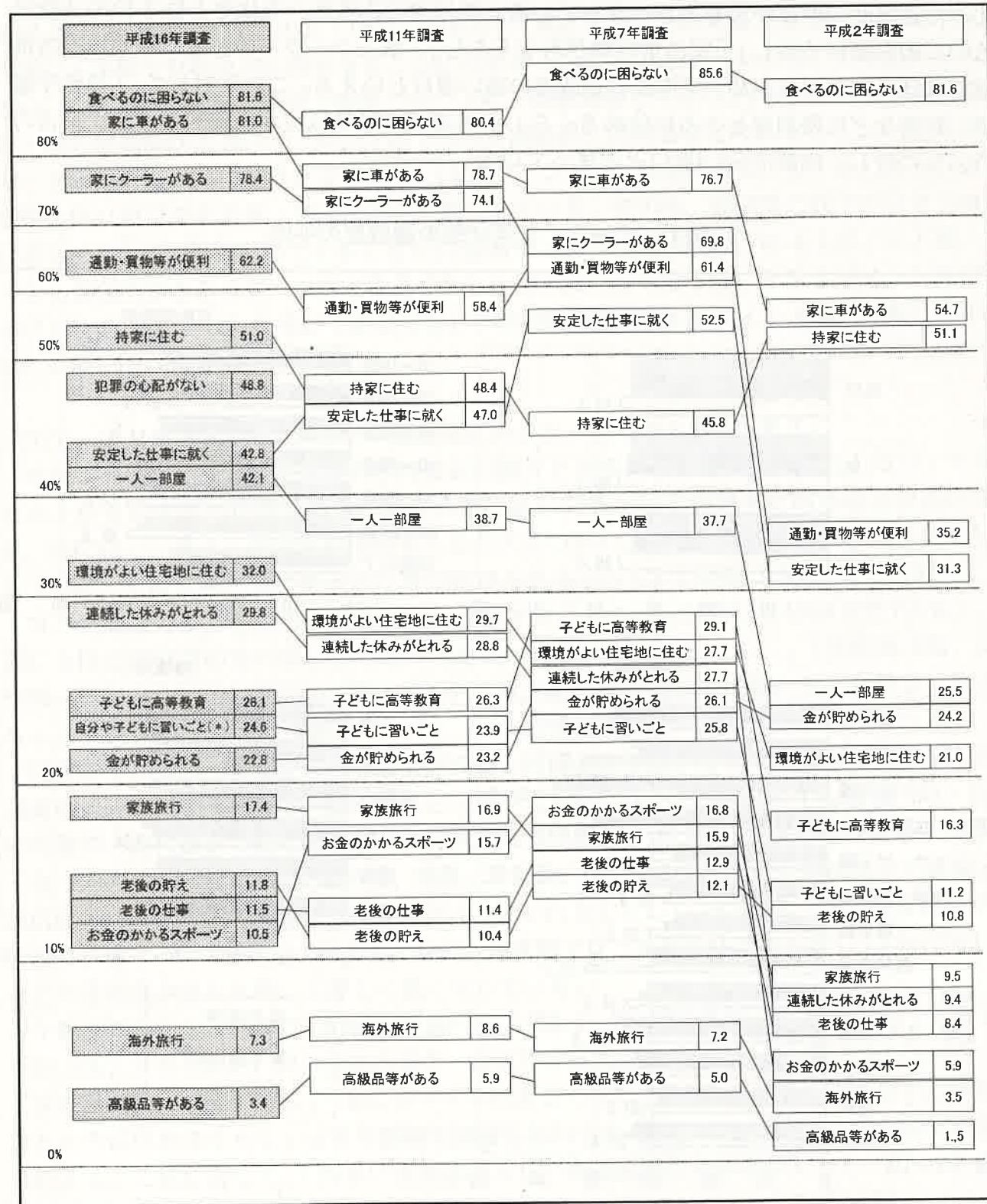


表1-2-1 生活状態の達成度

(%)

	県計	【性別】		【職業】													
		男	女	事務職	販売職	管理職	専門的・技術的職業	サービス職	運輸・通信職	現業職	農林漁業	主婦・主夫/従業	主婦・主夫/無職	学生	無職	その他	
食べるのに困らないくらし	平16 81.6 平11 80.4 平7 85.6	80.3 80.3 86.0	82.9 80.7 85.2	86.3 90.8 90.5	87.4 78.6 88.2	84.4 91.1 90.3	88.3 91.4 95.8	80.5 73.1 81.6	67.3 82.1 86.0	72.3 72.5 79.7	85.3 72.3 76.6	76.3 76.8 85.6	85.3 79.6 87.4	83.6 83.9 88.5	76.9 70.1 74.7	83.1 78.7 83.6	
安定した仕事ができるくらし	平16 42.8 平11 47.0 平7 52.5	43.4 49.3 55.8	42.3 45.4 49.1	68.4 67.9 73.2	50.3 48.5 56.4	76.2 78.5 85.0	66.7 74.2 71.1	49.8 43.6 45.6	34.6 39.2 64.0	43.3 39.2 48.0	36.8 42.6 48.9	39.3 54.1 51.4	37.6 39.6 48.5	22.8 18.8 22.9	11.1 22.1 26.0	37.3 46.0 46.4	
ある程度お金が貯められるようなくらし	平16 22.8 平11 23.2 平7 26.1	22.5 23.6 25.6	23.1 23.3 26.3	25.2 27.2 30.4	23.9 13.6 26.4	45.9 40.5 37.2	34.5 36.2 37.3	24.7 11.8 27.2	5.1 5.5 24.0	17.7 14.7 15.4	26.5 20.5 14.9	17.4 23.7 18.9	23.7 22.3 28.1	23.1 22.3 30.2	14.6 14.9 20.0	13.6 30.7 23.6	
老後に安心してくらし	平16 11.8 平11 10.4 平7 12.1	11.7 10.4 10.9	11.9 10.3 12.8	7.0 8.2 13.7	13.8 7.8 11.8	20.5 24.1 18.6	12.1 12.5 9.9	15.3 5.4 7.8	4.8 10.3 10.0	7.8 5.9 7.3	26.5 8.5 12.8	11.9 4.5 5.4	12.1 12.3 16.0	11.2 6.3 12.5	13.0 13.0 15.3	10.2 10.0 11.8	
老後にも自分だけの仕事ができるくらし	平16 11.5 平11 11.4 平7 12.9	13.9 13.0 13.3	9.0 10.0 12.3	7.8 6.5 7.1	23.9 16.5 19.5	23.0 13.9 19.5	18.2 19.3 17.6	17.2 14.1 10.7	10.6 10.3 14.0	13.0 8.8 14.0	32.4 34.0 31.9	7.3 5.4 10.8	5.4 9.7 10.8	6.0 6.3 8.3	6.1 9.1 9.3	5.1 9.3 19.1	
子供に十分な高等教育を受けさせられるくらし	平16 26.1 平11 26.3 平7 29.1	24.7 29.0 28.8	27.5 24.1 28.9	28.7 19.6 26.2	27.7 30.1 32.7	49.2 49.4 49.6	31.4 27.0 28.2	21.4 14.0 25.2	14.4 28.2 30.0	21.2 24.5 17.9	41.2 23.4 30.6	32.0 19.6 34.2	26.6 28.7 34.2	23.5 32.1 31.3	17.5 25.3 22.7	22.0 24.8 30.9	
習いごとなどを十分に受けることができるくらし	平16 24.6 平11 * 平7 *	22.5 * *	26.7 * *	30.0 * *	24.5 * *	36.9 * *	36.0 * *	21.9 * *	13.5 * *	13.0 * *	22.1 * *	25.1 * *	25.7 * *	29.1 * *	16.3 * *	20.9 * *	
家に乗用車があるくらし	平16 81.0 平11 78.7 平7 76.7	81.4 81.2 80.7	80.6 77.2 72.7	89.3 90.2 85.7	84.9 78.6 76.4	93.4 91.1 89.4	90.5 90.8 88.0	71.2 66.7 71.8	78.8 74.4 84.0	81.8 78.4 75.6	83.8 72.3 73.0	87.2 77.7 73.0	83.6 80.2 79.2	71.3 78.6 70.8	70.3 60.4 58.7	72.9 79.3 73.6	
家にクーラーのあるくらし	平16 78.4 平11 74.1 平7 69.8	78.8 74.8 71.5	78.1 73.9 68.0	81.8 80.9 76.2	83.6 74.8 70.9	90.2 91.0 86.7	90.2 88.8 83.8	70.7 69.6 74.8	73.1 56.4 70.0	73.6 65.3 56.1	67.6 43.5 46.8	77.6 80.4 64.9	82.8 76.5 71.4	81.0 73.9 72.9	69.8 59.5 60.7	64.4 71.8 62.7	
高級品、美術品などのあるくらし	平16 3.4 平11 5.9 平7 5.0	3.2 5.4 5.2	3.6 6.4 4.7	3.2 6.5 4.2	7.5 5.9 1.8	4.1 11.4 6.2	5.7 7.9 3.5	2.3 3.2 9.7	0.0 0.0 4.0	1.7 2.0 4.1	1.5 6.5 4.3	0.9 3.6 3.6	3.7 7.1 4.3	4.1 7.1 4.2	3.1 5.2 8.0	3.4 4.0 7.3	
持家に住めるくらし	平16 51.0 平11 48.4 平7 45.8	52.5 49.7 45.9	49.4 47.4 45.4	45.6 45.1 46.4	48.4 41.7 44.5	82.0 64.6 54.9	52.7 43.4 45.8	44.7 37.0 34.0	44.2 43.6 48.0	34.2 41.2 38.2	72.1 63.8 59.6	47.9 50.0 39.6	60.2 53.4 50.6	40.7 42.0 38.5	57.1 57.5 54.7	54.2 46.0 47.3	
家族一人一人に一部屋はあるくらし	平16 42.1 平11 38.7 平7 37.7	43.8 40.4 36.5	40.3 37.4 38.5	35.1 36.4 37.5	47.2 35.9 34.5	71.3 46.8 46.0	51.1 41.4 43.0	39.5 28.0 26.2	31.7 28.2 30.0	30.3 37.3 26.0	55.9 40.4 38.3	39.3 31.3 35.1	38.4 38.7 43.8	41.0 45.5 50.7	48.3 44.8 30.0	23.7 38.7 30.0	
敷地が広くて環境がよい住宅地に住めるくらし	平16 32.0 平11 29.7 平7 27.7	32.2 28.4 25.2	31.8 30.9 30.1	28.7 27.2 22.6	30.8 22.3 29.1	44.3 32.9 26.5	37.9 27.6 24.6	33.0 20.4 24.3	26.0 30.8 18.0	26.4 24.5 22.0	57.4 34.8 55.3	27.4 27.7 23.4	34.2 37.2 32.9	34.3 25.0 26.0	29.5 35.1 34.0	16.9 30.0 30.0	
通勤や買物などに便利なお店に住めるくらし	平16 62.2 平11 58.4 平7 61.4	62.9 55.3 59.0	61.5 61.2 63.8	60.9 67.4 62.5	71.7 64.7 68.2	76.2 63.3 69.9	76.1 63.8 55.6	60.5 59.8 59.2	57.7 48.7 56.0	56.7 49.5 51.2	57.4 36.2 63.1	63.9 61.6 61.9	65.5 58.7 65.6	54.9 45.5 65.6	54.0 56.5 67.3	61.0 59.3 67.3	
犯罪等に巻き込まれる心配がない安心なくらし	平16 48.8 平11 * 平7 *	50.4 * *	47.1 * *	52.5 * *	45.3 * *	59.0 * *	55.3 * *	58.1 * *	41.3 * *	48.5 * *	60.3 * *	47.9 * *	41.5 * *	45.1 * *	44.8 * *	44.1 * *	
連続した休みがとれるくらし	平16 29.8 平11 28.8 平7 27.7	26.6 28.7 25.8	33.0 29.2 29.4	44.2 40.8 39.3	20.8 22.3 21.8	37.7 35.4 38.9	32.2 36.2 31.0	33.0 17.2 24.3	21.2 17.9 16.0	22.9 21.6 12.2	29.4 23.4 21.3	29.7 27.0 22.5	32.5 28.4 33.3	29.9 30.4 26.0	16.7 24.7 26.7	32.2 29.3 27.3	
家族旅行ができるくらし	平16 17.4 平11 16.9 平7 15.9	15.7 15.4 15.1	19.1 18.3 16.5	21.4 19.0 25.6	18.2 15.5 10.0	23.8 26.6 24.8	23.5 23.7 23.2	19.1 8.6 13.6	1.9 2.6 8.0	12.6 8.8 4.1	26.5 6.4 12.6	13.7 17.9 18.6	19.8 23.0 18.6	15.3 16.1 10.4	13.9 11.0 17.3	6.8 16.7 16.4	
海外旅行ができるくらし	平16 7.3 平11 8.6 平7 7.2	6.8 8.1 7.0	7.9 9.2 7.3	9.1 10.9 11.3	11.9 4.9 8.2	16.4 22.8 15.0	11.0 12.5 8.5	5.6 4.3 10.7	0.0 2.6 0.0	3.0 2.9 0.8	7.4 8.5 4.3	2.7 2.7 1.8	8.5 11.2 7.8	9.7 10.7 4.2	5.0 3.9 9.3	5.1 6.7 5.5	
少しお金のかかるスポーツができるくらし	平16 10.5 平11 15.7 平7 16.8	13.4 20.0 20.3	7.5 12.5 13.0	12.6 25.0 20.2	11.9 11.7 15.5	30.3 41.8 49.6	14.4 21.7 18.3	9.3 9.7 16.5	7.7 10.3 20.0	5.6 11.8 8.9	6.8 6.4 6.4	7.8 9.8 9.0	8.5 15.3 14.3	8.2 14.3 14.6	7.5 5.2 10.0	20.3 15.3 17.3	



表1-2-1 生活状態の達成度(続き)

(%)

		【年齢】							【地域】					
		15~19歳	20~29歳	30~39歳	40~49歳	50~59歳	60~69歳	70歳以上	北部	中部	那覇市	南部	宮古	八重山
食べるのに困らない暮らし	平16	79.6	85.1	85.6	80.2	77.2	81.7	80.7	75.8	82.1	85.1	79.5	85.8	73.6
	平11	79.5	83.6	83.9	82.4	78.0	73.9	71.0	77.2	82.5	80.6	77.9	82.7	74.7
	平7	89.7	87.2	89.1	86.1	86.2	80.1	73.2	82.1	84.5	85.1	90.3	84.8	87.7
安定した仕事ができる暮らし	平16	24.1	40.2	53.7	52.7	48.3	31.4	23.2	32.6	43.3	40.9	46.9	50.8	46.2
	平11	18.2	40.9	57.8	55.7	46.9	39.5	31.5	48.4	46.8	46.9	45.9	45.7	52.0
	平7	20.5	43.8	63.9	59.8	58.5	41.2	34.1	49.4	49.5	54.2	56.6	53.0	60.0
ある程度お金が貯められるよう暮らし	平16	24.5	20.0	25.0	22.4	22.8	21.1	26.5	18.2	24.1	22.4	22.9	21.7	23.6
	平11	27.3	20.7	19.8	26.0	22.4	28.4	18.3	24.9	20.7	29.5	21.1	22.2	25.3
	平7	28.2	22.6	25.5	24.7	30.1	28.2	25.6	21.0	23.8	27.8	30.2	27.3	32.3
老後に安心してくらすだけの貯えのある暮らし	平16	13.1	10.8	6.4	9.4	11.8	18.5	20.4	12.1	12.1	10.4	11.6	16.7	12.3
	平11	8.0	5.5	5.0	10.6	12.7	21.6	13.0	11.1	10.1	10.5	8.9	18.5	8.0
	平7	11.5	6.4	8.2	9.6	16.3	20.4	25.6	10.5	11.7	11.8	13.5	18.2	10.8
老後にも自分にあった仕事が続けられる暮らし	平16	8.2	7.4	9.3	11.3	14.3	16.4	13.3	10.6	12.2	8.4	11.2	20.0	16.0
	平11	4.5	6.5	7.2	12.1	13.5	20.7	17.2	14.8	10.9	10.8	10.9	12.3	10.7
	平7	6.4	8.1	11.1	11.4	19.1	15.7	22.0	19.8	12.0	12.6	11.1	13.6	15.4
子供に十分な高等教育を受けさせられる暮らし	平16	23.3	13.6	18.1	33.2	36.3	28.3	27.1	23.5	29.3	22.7	24.0	34.2	18.9
	平11	37.5	13.5	14.8	34.4	35.2	32.1	31.2	26.5	25.9	28.9	22.8	31.3	26.7
	平7	25.6	17.0	21.2	31.8	45.9	34.3	24.4	25.3	29.1	32.4	27.4	31.8	23.1
習いごとなどを十分に受けることができる暮らし	平16	28.6	16.1	23.3	29.3	26.3	24.0	24.9	18.9	28.6	22.4	21.7	25.0	19.8
	平11	*	*	*	*	*	*	*	*	*	*	*	*	*
	平7	*	*	*	*	*	*	*	*	*	*	*	*	*
家に乗用車がある暮らし	平16	70.2	79.8	87.0	84.5	82.9	80.5	66.3	74.2	83.3	76.1	86.0	80.8	78.3
	平11	73.9	81.1	86.2	86.3	76.2	65.8	55.9	73.5	82.9	71.7	83.3	77.8	66.7
	平7	70.5	75.3	85.3	80.3	82.1	64.8	47.6	72.8	78.6	70.2	87.8	66.7	67.7
家にクーラーのある暮らし	平16	76.3	79.8	82.0	77.6	79.4	78.4	67.4	68.2	77.2	83.0	82.9	70.8	75.5
	平11	77.0	77.7	82.2	78.4	68.9	63.0	51.1	67.0	76.7	77.6	74.0	62.5	65.3
	平7	76.9	70.2	78.5	67.7	69.9	61.6	53.7	59.3	71.1	78.1	67.4	47.0	67.7
高級品、美術品などのある暮らし	平16	5.3	1.8	2.3	3.5	4.5	3.8	2.8	3.0	3.8	3.9	1.2	5.8	3.8
	平11	8.0	5.5	3.4	4.5	8.2	9.5	6.5	5.9	7.0	6.2	3.1	4.9	6.7
	平7	2.6	4.7	4.6	4.0	6.5	4.6	9.8	4.9	4.7	4.6	5.9	4.5	6.2
持家に住める暮らし	平16	39.6	29.4	32.1	54.4	62.1	77.0	71.3	46.2	52.6	47.2	55.8	55.0	41.5
	平11	36.4	29.1	31.6	55.9	63.9	70.6	63.4	57.1	49.6	36.9	57.0	43.8	36.5
	平7	38.5	23.4	30.4	49.5	65.4	64.8	58.5	49.4	44.7	42.9	49.7	48.5	44.6
家族一人一人に一部屋はある暮らし	平16	41.6	31.3	24.6	44.2	51.1	54.2	60.2	46.2	42.1	38.8	45.3	44.2	34.0
	平11	37.5	36.7	26.5	36.9	45.3	55.9	43.0	43.9	41.3	30.5	40.8	32.1	34.7
	平7	42.3	36.6	24.7	33.3	48.0	52.8	43.9	37.0	38.3	32.6	39.2	47.0	46.2
敷地が広くて環境がよい住宅地に住める暮らし	平16	34.3	23.4	26.8	32.3	33.0	38.2	45.9	39.4	34.2	19.1	36.0	42.5	37.7
	平11	25.0	25.5	25.1	29.4	27.3	42.3	41.9	37.0	29.8	16.6	39.5	28.8	29.3
	平7	29.5	19.6	20.1	26.8	34.6	38.9	37.8	35.2	27.0	13.4	38.9	37.9	43.1
通勤や買物などに便利なお店に住める暮らし	平16	49.4	58.9	60.9	69.6	63.5	62.2	64.6	65.9	62.1	67.5	50.4	77.5	60.4
	平11	48.9	55.3	62.7	60.2	56.0	61.3	53.8	54.5	60.4	59.7	52.7	60.5	64.9
	平7	66.7	55.3	63.3	60.9	63.4	62.0	61.0	56.2	58.6	70.7	59.0	54.5	64.6
犯罪等に巻き込まれる心配がない安心な暮らし	平16	45.7	46.0	41.6	51.2	53.0	53.4	49.7	53.8	47.3	44.5	51.6	59.2	54.7
	平11	*	*	*	*	*	*	*	*	*	*	*	*	*
	平7	*	*	*	*	*	*	*	*	*	*	*	*	*
連続した休みがとれる暮らし	平16	29.4	27.8	31.8	35.2	29.3	26.8	20.4	32.6	28.3	30.7	30.2	33.3	27.4
	平11	29.5	26.5	34.3	28.8	26.9	28.4	18.3	29.3	29.6	28.0	26.3	29.6	33.3
	平7	29.5	28.1	31.3	26.3	21.1	32.4	23.2	27.8	26.1	29.3	29.2	19.7	35.4
家族旅行ができる暮らし	平16	15.9	11.7	16.1	23.3	17.5	17.6	17.7	12.1	18.3	17.0	15.5	23.3	24.5
	平11	11.4	13.1	20.1	17.6	17.6	19.4	10.8	13.8	17.8	17.5	15.3	18.5	18.7
	平7	11.5	12.3	16.6	17.9	13.8	18.5	17.1	12.3	13.2	21.1	18.1	15.2	12.3
海外旅行ができる暮らし	平16	8.2	5.5	6.4	7.4	7.5	10.7	5.0	4.5	7.9	9.3	5.0	8.3	5.7
	平11	3.4	12.7	6.3	7.3	9.4	11.3	7.5	3.7	10.0	8.6	6.8	8.6	14.7
	平7	3.8	6.0	6.3	7.1	6.9	10.2	11.0	3.7	5.8	11.6	5.9	7.6	9.2
少しお金のかかるスポーツができる暮らし	平16	11.4	9.7	10.6	9.7	11.4	12.1	7.2	7.6	11.2	10.1	10.5	13.3	8.5
	平11	13.6	13.9	14.8	20.4	19.6	13.5	4.3	16.9	16.2	17.2	12.6	16.3	13.3
	平7	14.1	16.6	22.3	16.9	17.9	9.3	9.8	19.8	16.4	19.0	14.2	15.2	13.8

(2) 希望の状況(問8)

続いて、「希望しているがかなえられていない」とする比率、『希望の状況』についてみる。

図1-2-4で県全体についてみると、「希望しているがかなえられていない」とする比率、『希望の状況』は「老後に安心してくらすだけの貯えのある暮らし」(74.5%)が最も高く、以下、「ある程度お金が貯められるよう暮らし」(66.7%)、「家族旅行ができる暮らし」(58.7%)、「海外旅行ができる暮らし」(58.2%)、「老後にも自分にあった仕事が続けられる暮らし」(52.6%)で5割以上の希望となっており、貯蓄、旅行、老後の仕事に対する希望が高い。

図1-2-4 生活状態の希望の状況

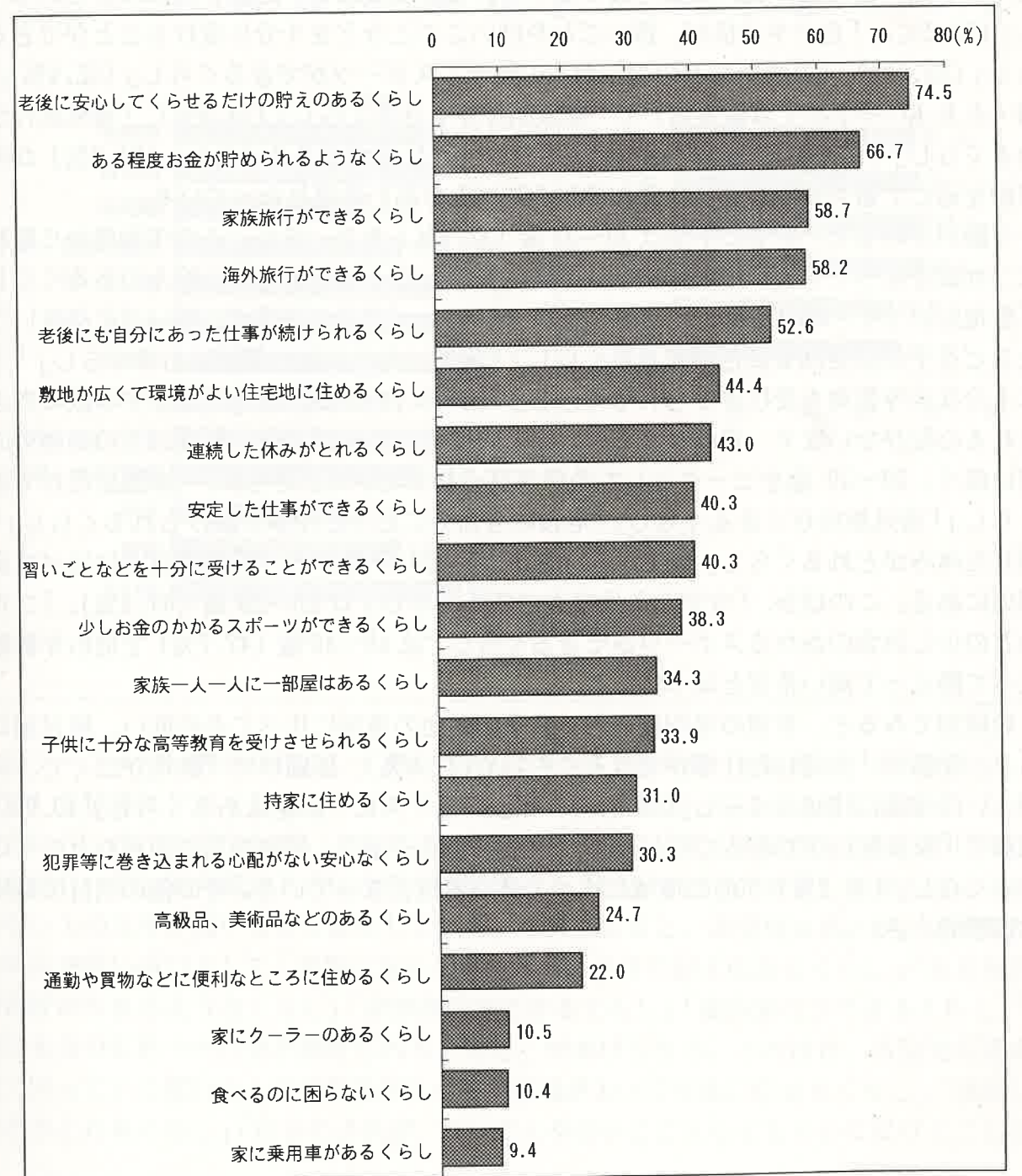




図1-2-5と表1-2-2で、属性別にみると、以下のとおりである。

性別でみると、男女の希望の平均はほとんど差がみられない。男女間の希望の差の大きいもののうち、男性の希望の高い項目は「連続した休みがとれる暮らし」（男性45.3%、女性40.7%）で4.6ポイント女性を上回っている。逆に女性の希望の高い項目は「安定した仕事ができる暮らし」（男性38.5%、女性42.2%）、「家族一人一人に一部屋はある暮らし」（男性32.7%、女性35.8%）、「持家に住める暮らし」（男性29.2%、女性32.9%）、「高級品、美術品などのある暮らし」（男性22.9%、女性26.5%）でそれぞれ3.1～3.7ポイント男性を上回っている。

職業別でみると、希望の平均は現業職、その他、主婦・主夫（パートタイム従業者）で高く、学生、管理職、農林漁業で低くなっている。現業職で「連続した休みがとれる暮らし」（60.2%）、「自分や子供が、習いごとやけいごとなどを十分に受けることができる暮らし」（52.4%）、「ゴルフなどの少しお金のかかるスポーツができる暮らし」（52.4%）、主婦・主夫（パートタイム従業者）で「家族旅行ができる暮らし」（74.9%）、「海外旅行ができる暮らし」（70.3%）、運輸・通信職で「安定した仕事ができる暮らし」（54.8%）が各職業層を通して最も希望が高く、それぞれ5割以上の高い希望となっている。

年齢別でみると、希望の平均は30～39歳（42.9%）をピークに、この年齢層から離れるにつれ低くなっている。この傾向は「老後に安心してらせるだけの貯えのある暮らし」「敷地が広くて、環境がよい住宅地に住める暮らし」「自分や子供が、習いごとやけいごとなどを十分に受けることができる暮らし」「家族一人一人に一部屋はある暮らし」「子供に十分な高等教育を受けさせられる暮らし」「持家に住める暮らし」「犯罪や事故に巻き込まれる心配がない安全・安心な暮らし」でも同様で、15～19歳と70歳以上の両極での希望は低く、30～39歳をピークとして希望が高くなっている。さらに、「家族旅行ができる暮らし」「海外旅行ができる暮らし」「老後にも自分にあつた仕事が続けられる暮らし」「連続した休みがとれる暮らし」は20～50歳代の希望が19歳以下、60歳代以上に比べて高い傾向にある。このほか、「安定した仕事ができる暮らし」は20～29歳（47.4%）、「ゴルフなどの少しお金のかかるスポーツができる暮らし」は40～49歳（47.7%）で他の年齢層と比べて際立って高い希望となっている。

地域別でみると、希望の平均は宮古、八重山が他の地域に比べてやや低い。項目別にみると、北部で「安定した仕事ができる暮らし」（47.0%）、那覇市で「敷地が広くて、環境がよい住宅地に住める暮らし」（56.4%）、「家族一人一人に一部屋はある暮らし」（40.9%）、南部で「家族旅行ができる暮らし」（64.0%）、「通勤や通学、買物などに便利なところに住める暮らし」（30.2%）が他の地域に比べて高い希望となっている。その他の項目の地域差は比較的小さい。

図1-2-5 生活状態の希望の平均

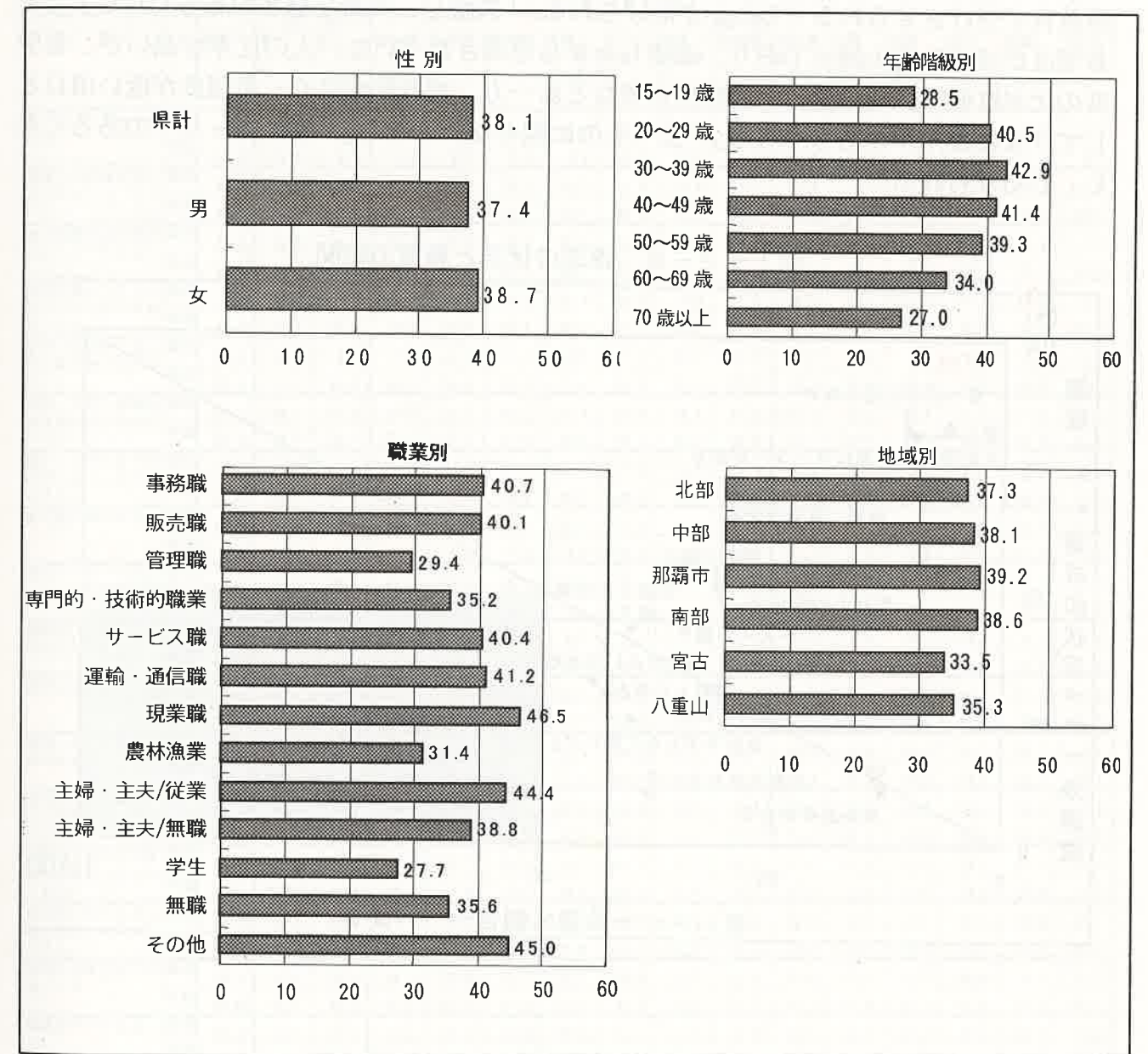


図1-2-6は各項目について県計の達成の状況（達成度）を縦軸に、希望の割合（希望度）を横軸にプロットしたグラフである。グラフの上に行くほど達成度が高く、グラフの右に行くほど希望度が高い。また、対角線の上方は達成度が希望度を上回っていることを意味し、逆に対角線の下方は希望度が達成度を上回っており、希望しながら達成されていない人の比率が高いことを意味している。これによると、希望度は高いが、達成度が低い傾向が強い項目として「老後に安心してらせるだけの貯えのある暮らし」「ある程度お金が貯められるようなくらし」「家族旅行ができる暮らし」「海外旅行ができる暮らし」「老後にも自分にあつた仕事が続けられる暮らし」があげられる。このほか、希望度が達成度を上回っている項目として「敷地が広くて、環境がよい住宅地に住める暮らし」「連続した休みがとれる暮らし」「自分や子供が、習いごとやけいごとなどを十分に受けることがで



きるくらし」「ゴルフなどの少しお金のかかるスポーツができるくらし」「子供に十分な高等教育を受けさせられるくらし」があげられる。「高級品、美術品などのあるくらし」でも希望度が達成度を上回っており、希望しながら達成されていない人の比率が高いが、希望度の比率は低く、他の項目とは傾向が異なる。一方、達成度が高く、希望度が低い項目として「家に乗用車があるくらし」「食べるのに困らないくらし」「家にクーラーのあるくらし」があげられる。

図1-2-6 達成の状況と希望の相関

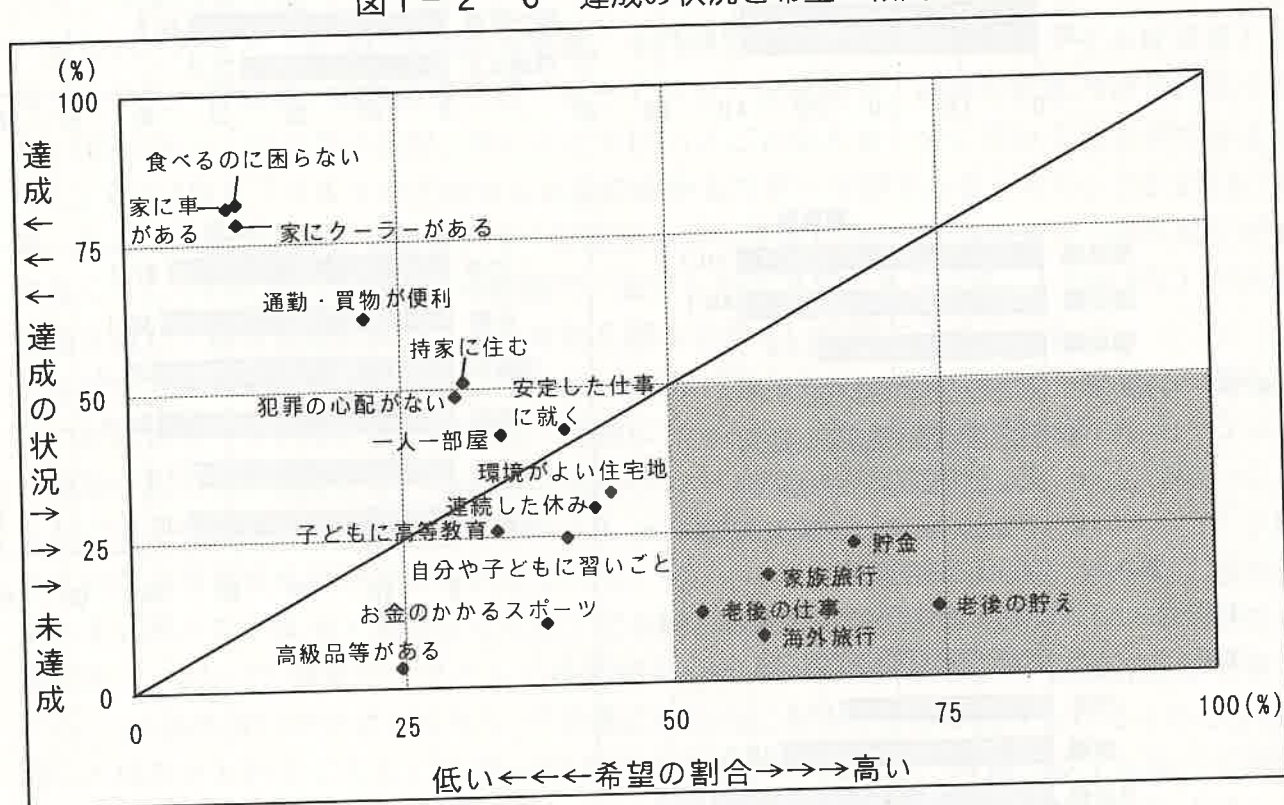


表1-2-2 達成と希望でみる生活の状態

(%)

		【性別】		【職業】													
		男	女	事務職	販売職	管理職	専門的・技術的職業	サービス職	運輸・通信職	現業職	農林漁業	主婦・主夫/従業	主婦・主夫/無職	学生	無職	その他	
食べるのに困らないくらし	達成	81.6	80.3	82.9	86.3	87.4	84.4	88.3	80.5	67.3	72.3	85.3	76.3	85.3	83.6	76.9	83.1
	希望	10.4	11.6	9.1	7.2	8.2	9.0	4.9	13.0	12.5	22.5	5.9	16.0	7.3	6.0	13.2	5.1
安定した仕事ができるくらし	達成	42.8	43.4	42.3	68.4	50.3	76.2	66.7	49.8	34.6	43.3	36.8	39.3	37.6	22.8	11.1	37.3
	希望	40.3	38.5	42.2	27.3	43.4	18.9	24.6	40.5	54.8	50.6	51.5	53.9	43.8	31.0	51.2	50.8
ある程度お金が貯められるようなくらし	達成	22.8	22.5	23.1	25.2	23.9	45.9	34.5	24.7	11.5	17.7	26.5	17.4	23.7	23.1	14.6	13.6
	希望	66.7	66.2	67.2	67.8	71.7	44.3	58.7	67.9	78.8	74.5	64.7	75.3	68.9	49.3	69.1	83.1
老後に安心してくらすだけの貯えのあるくらし	達成	11.8	11.7	11.9	7.0	13.8	20.5	12.1	15.3	4.8	7.8	26.5	11.9	12.1	11.2	13.0	10.2
	希望	74.5	74.1	75.0	83.6	77.4	63.9	78.0	72.1	84.6	82.7	57.4	80.8	76.6	45.9	74.1	89.8
老後にも自分にあった仕事が続けられるくらし	達成	11.5	13.9	9.0	7.8	23.9	23.0	18.2	17.2	10.6	13.0	32.4	7.3	5.4	6.0	6.1	5.1
	希望	52.6	52.7	52.4	60.3	52.8	44.3	47.3	51.2	51.0	59.3	38.2	62.6	59.6	36.6	50.0	67.8
子供に十分な高等教育を受けさせられるくらし	達成	26.1	24.7	27.5	28.7	27.7	49.2	31.4	21.4	14.4	21.2	41.2	32.0	26.6	23.5	17.5	22.0
	希望	33.9	32.7	35.1	41.8	37.1	27.0	28.8	38.1	35.6	39.4	22.1	39.7	34.5	20.5	31.8	37.3
習いごとなどを十分に受けることができるくらし	達成	24.6	22.5	26.7	30.0	24.5	36.9	36.0	21.9	13.5	13.0	22.1	25.1	25.7	29.1	16.3	20.3
	希望	40.3	39.3	41.4	45.6	45.3	36.9	36.0	40.5	37.5	52.4	39.7	47.9	42.9	22.0	36.8	47.5
家に乗用車があるくらし	達成	81.0	81.4	80.6	89.3	84.9	93.4	90.5	71.2	78.8	81.8	83.8	87.2	83.6	71.3	70.3	72.9
	希望	9.4	8.8	10.0	5.1	8.2	1.6	4.9	18.1	9.6	10.8	7.4	6.4	10.2	10.4	12.3	11.9
家にクーラーのあるくらし	達成	78.4	78.8	78.1	81.8	83.6	90.2	90.2	70.7	73.1	73.6	67.6	77.6	82.8	81.0	69.8	64.4
	希望	10.5	10.0	11.1	7.2	9.4	4.9	2.3	14.0	7.7	17.7	11.8	14.2	9.3	8.6	13.7	23.7
高級品、美術品などのあるくらし	達成	3.4	3.2	3.6	3.2	7.5	4.1	5.7	2.3	0.0	1.7	1.5	0.9	3.7	4.1	3.1	3.4
	希望	24.7	22.9	26.5	24.1	23.9	19.7	19.7	25.1	13.5	27.3	26.5	34.2	28.5	14.2	26.9	35.6
持家に住めるくらし	達成	51.0	52.5	49.4	45.6	48.4	82.0	52.7	44.7	44.2	34.2	72.1	47.9	60.2	40.7	57.1	54.2
	希望	31.0	29.2	32.9	37.5	34.6	9.8	30.7	38.1	36.5	42.4	11.8	37.0	29.9	22.4	25.2	30.5
家族一人一人に一部屋はあるくらし	達成	42.1	43.8	40.3	35.1	47.2	71.3	51.1	39.5	31.7	30.3	55.9	39.3	38.4	41.0	48.3	23.7
	希望	34.3	32.7	35.8	40.2	32.1	14.8	27.3	37.7	38.5	45.0	23.5	38.8	37.0	34.3	26.7	44.1
敷地が広くて環境がよい住宅地に住めるくらし	達成	32.0	32.2	31.8	28.7	30.8	44.3	37.9	33.0	26.0	26.4	57.4	27.4	34.2	34.3	29.5	16.9
	希望	44.4	43.2	45.7	50.4	45.3	44.3	42.4	45.1	49.0	51.1	16.2	42.9	45.8	33.2	44.8	54.2
通勤や買物などに便利なお店に住めるくらし	達成	62.2	62.9	61.5	60.9	71.7	76.2	76.1	60.5	57.7	56.7	57.4	63.9	65.5	54.9	54.0	61.0
	希望	22.0	21.5	22.4	23.3	14.5	11.5	14.4	26.5	15.4	30.7	20.6	20.5	23.4	23.9	23.6	27.1
犯罪等に巻き込まれる心配がない安心なくらし	達成	48.8	50.4	47.1	52.5	45.3	59.0	55.3	58.1	41.3	48.5	60.3	47.9	41.5	45.1	44.8	44.1
	希望	30.3	29.5	31.1	30.0	31.4	28.7	29.5	24.7	34.6	35.5	25.0	30.1	36.4	26.5	28.1	32.2
連続した休みがとれるくらし	達成	29.8	26.6	33.0	44.2	20.8	37.7	32.2	33.0	21.2	22.9	29.4	29.7	32.5	29.9	16.7	32.2
	希望	43.0	45.3	40.7	45.3	57.2	41.0	57.2	48.4	53.8	60.2	41.2	51.6	37.6	26.9	24.5	47.5
家族旅行ができるくらし	達成	17.4	15.7	19.1	21.4	18.2	23.8	23.5	19.1	1.9	12.6	26.5	13.7	19.8	15.3	13.9	6.8
	希望	58.7	57.5	59.9	66.0	66.0	55.7	62.1	60.9	68.3	67.5	48.5	74.9	56.2	43.7	44.1	71.2
海外旅行ができるくらし	達成	7.3	6.8	7.9	9.1	11.9	16.4	11.0	5.6	0.0	3.0	7.4	2.7	8.5	9.7	5.0	5.1
	希望	58.2	56.9	59.5	68.9	63.5	53.3	60.6	63.7	58.7	62.3	50.0	70.3	51.1	48.5	47.4	67.8
少しお金のかかるスポーツができるくらし	達成	10.5	13.4	7.5	12.6	11.9	30.3	14.4	9.3	7.7	5.6	8.8	7.8	8.5	8.2	7.5	20.3
	希望	38.3	38.3	38.2	42.4	40.3	28.7	39.8	42.8	43.3	52.4	35.3	47.0	37.6	22.4	33.0	27.1



表1-2-2 達成と希望でみる生活の状態(続き)

(%)

		【年 齢】							【地 域】					
		15~19歳	20~29歳	30~39歳	40~49歳	50~59歳	60~69歳	70歳以上	北部	中部	那覇市	南部	宮古	八重山
食べるのに困らない暮らし	達成	79.6	85.1	85.6	80.2	77.2	81.7	80.7	75.8	82.1	85.1	79.5	85.8	73.6
	希望	9.0	7.8	9.3	11.5	14.1	9.0	10.5	15.2	9.6	9.6	10.1	7.5	17.0
安定した仕事ができる暮らし	達成	24.1	40.2	53.7	52.7	48.3	31.4	23.2	32.6	43.3	40.9	46.9	50.8	46.2
	希望	33.1	47.4	39.3	41.7	42.2	41.3	24.3	47.0	40.0	41.8	38.8	30.0	37.7
ある程度お金が貯められるよう暮らし	達成	24.5	20.0	25.0	22.4	22.8	21.1	26.5	18.2	24.1	22.4	22.9	21.7	23.6
	希望	49.4	70.6	68.6	69.8	68.4	67.7	58.0	69.7	65.3	68.4	67.1	60.8	68.9
老後に安心して暮らせるだけの貯えのある暮らし	達成	13.1	10.8	6.4	9.4	11.8	18.5	20.4	12.1	12.1	10.4	11.6	16.7	12.3
	希望	46.5	74.9	83.4	80.9	76.6	72.4	64.6	71.2	74.7	77.0	75.6	63.3	72.6
老後にも自分にあった仕事が続けられる暮らし	達成	8.2	7.4	9.3	11.3	14.3	16.4	13.3	10.6	12.2	8.4	11.2	20.0	16.0
	希望	34.3	54.0	57.8	58.0	57.0	51.5	31.5	53.0	52.7	54.3	52.7	46.7	44.3
子供に十分な高等教育を受けさせられる暮らし	達成	23.3	13.6	18.1	33.2	36.3	28.3	27.1	23.5	29.3	22.7	24.0	34.2	18.9
	希望	20.8	36.1	43.3	37.1	32.0	29.7	23.2	30.3	35.4	31.0	37.2	29.2	32.1
習いごとなどを十分に受けることができる暮らし	達成	28.6	16.1	23.3	29.3	26.3	24.0	24.9	18.9	28.6	22.4	21.7	25.0	19.8
	希望	20.8	38.9	48.8	45.9	42.4	35.6	33.1	40.9	41.7	36.4	43.4	38.3	35.8
家に乗用車がある暮らし	達成	70.2	79.8	87.0	84.5	82.9	80.5	66.3	74.2	83.3	76.1	86.0	80.8	78.3
	希望	9.0	9.9	7.8	9.5	9.0	9.7	13.3	12.1	7.4	14.0	7.4	7.5	7.5
家にクーラーのある暮らし	達成	76.3	79.8	82.0	77.6	79.4	78.4	67.4	68.2	77.2	83.0	82.9	70.8	75.5
	希望	10.6	5.7	7.4	11.8	13.6	11.2	17.1	17.4	9.4	10.1	9.3	15.8	8.5
高級品、美術品などのある暮らし	達成	5.3	1.8	2.3	3.5	4.5	3.8	2.8	3.0	3.8	3.9	1.2	5.8	3.8
	希望	13.9	18.4	22.5	30.7	27.3	28.7	24.9	25.8	24.3	26.3	24.4	25.0	17.0
持家に住める暮らし	達成	39.6	29.4	32.1	54.4	62.1	77.0	71.3	46.2	52.6	47.2	55.8	55.0	41.5
	希望	22.4	42.1	50.5	32.5	24.0	13.5	15.5	31.8	30.6	34.9	27.1	24.2	36.8
家族一人一人に部屋はある暮らし	達成	41.6	31.3	24.6	44.2	51.1	54.2	60.2	46.2	42.1	38.8	45.3	44.2	34.0
	希望	35.5	38.4	45.2	35.9	32.2	25.2	12.7	28.8	33.7	40.9	31.0	28.3	34.9
敷地が広くて環境がよい住宅地に住める暮らし	達成	34.3	23.4	26.8	32.3	33.0	38.2	45.9	39.4	34.2	19.1	36.0	42.5	37.7
	希望	34.3	46.4	51.0	45.1	46.4	42.3	31.5	34.1	43.3	56.4	39.9	33.3	41.5
通勤や買物などに便利なところに住める暮らし	達成	49.4	58.9	60.9	69.6	63.5	62.2	64.6	65.9	62.1	67.5	50.4	77.5	60.4
	希望	26.9	24.6	24.2	21.0	22.4	16.9	16.0	20.5	23.3	17.0	30.2	10.8	14.2
犯罪等に巻き込まれる心配がない安心な暮らし	達成	45.7	46.0	41.6	51.2	53.0	53.4	49.7	53.8	47.3	44.5	51.6	59.2	54.7
	希望	27.3	30.3	37.1	29.7	29.9	28.0	23.2	28.8	31.1	31.3	30.6	27.5	20.8
連続した休みがとれる暮らし	達成	29.4	27.8	31.8	35.2	29.3	26.8	20.4	32.6	28.3	30.7	30.2	33.3	27.4
	希望	29.4	50.8	50.1	50.9	49.9	27.8	13.8	41.7	44.6	39.7	44.6	38.3	47.2
家族旅行ができる暮らし	達成	15.9	11.7	16.1	23.3	17.5	17.6	17.7	12.1	18.3	17.0	15.5	23.3	24.5
	希望	44.9	67.8	65.8	61.5	62.9	50.1	34.3	53.8	58.5	58.8	64.0	54.2	51.9
海外旅行ができる暮らし	達成	8.2	5.5	6.4	7.4	7.5	10.7	5.0	4.5	7.9	9.3	5.0	8.3	5.7
	希望	50.2	64.4	63.7	64.7	58.0	50.1	37.0	52.3	58.2	59.7	60.5	57.5	52.8
少しお金のかかるスポーツができる暮らし	達成	11.4	9.7	10.6	9.7	11.4	12.1	7.2	7.6	11.2	10.1	10.5	13.3	8.5
	希望	23.7	40.7	39.5	47.7	37.9	34.9	27.6	34.8	39.8	37.9	38.8	37.5	29.2

## 第2章 重要度、充足度とニーズ得点

