

第2章 生活の状態（暮らし向き）

本章では、「生活状態の意識、変化、見直し」と「生活状態の達成度と希望」等に対する意識を調査して、県民の生活状態（暮らし向き）についてまとめた。

「生活状態の意識、変化、見直し」（問1類）では、家庭生活の状態が、現在どのような状態にあるか、4、5年前に比べてどうか、今後の見直しはどうかについて尋ねられた。各項目ではそれぞれの状態を「良い」「悪い」「普通または変わらない」「わからない」で回答してもらった。

「生活状態の達成度と希望」（問2類）では、家庭の生活状態の指標となる代表的な項目の「くらし」についての理想に就いて、そのくらしを「かなえられた」「かなえられていない」「わからない」と回答した項目について、そのくらしを「せめてこのくらいはしたい」「特に必要はない」「わからない」で回答してもらい、生活状態の希望の状況を見た。

第2章 生活の状態（暮らし向き）

1 生活状態の意識、変化、見直し（問1）

① 生活状態の意識（問1-1）

家庭の現在のくらし向きについて「一般的にみて、あるいはよそに比べて」どう思うかを「極めて良い方」から「極めて悪い方」までの5つの段階、及び「わからない」の回答を調査してもらい、その結果を表2-1-1にまとめた。

表2-1-1 県民「意識」の割合



県全体で見ると、くらし向きを「普通」と評価する割合は69.1%と最も高いが、前調査年調査から減少が続いており、中核圏域は低下傾向にある(表2-1-1-1、図2-1-1-1)。

回答のうち「良い方(極めて良い方+良い方)」の割合から「悪い方(極めて悪い方+悪い方)」を引いた値を動向指数として評価した(図2-1-2)。県全体の動向指数は、平成2年調査から連続してプラスとなっているが、今回調査は平成7年調査より1.2ポイント低下の3.6%となった。

第2章 生活の状態（暮らし向き）

本章では、「生活状態の意識、変化、見通し」と「生活状態の達成度と希望」等に対する意識を調査して、県民の生活状態（暮らし向き）についてまとめた。

「生活状態の意識、変化、見通し」（第1節）では、家庭生活の状態が、現在どのような状態にあるか、4、5年前に比べてどうか、今後の見通しはどうかについてそれぞれ尋ねた。各設問ではそれぞれの状態を「良い」「悪い」「普通または変わらない」「わからない」で回答してもらった。

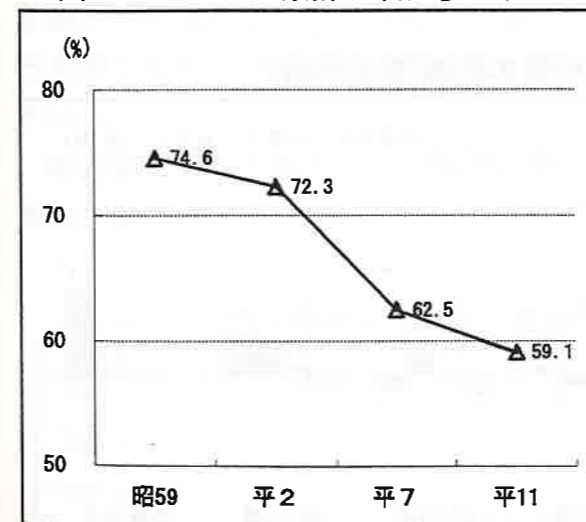
「生活状態の達成度と希望」（第2節）では、家庭の生活状態の指標となる代表的な19項目の「暮らし」についての設問に対して、その暮らしが「かなえられた」「かなえられていない」「わからない」で回答してもらうことで、生活状態の達成度を調べた。さらに、「かなえられていない」「わからない」と回答した項目について、その暮らしを「せめてこのくらいはしたい」「特に必要がない」「わからない」で回答してもらい、生活状態の希望の状況を調べた。

1 生活状態の意識、変化、見通し（問8）

(1) 生活状態の意識（問8-1）

現在の家庭の暮らし向きについて「一般的にみて、あるいはよそに比べて」どう思うかを「極めて良い方」から「極めて悪い方」までの5つの段階、及び「わからない」の選択肢から回答してもらい、その結果を表2-1-1にまとめた。

図2-1-1 県計「普通」の割合



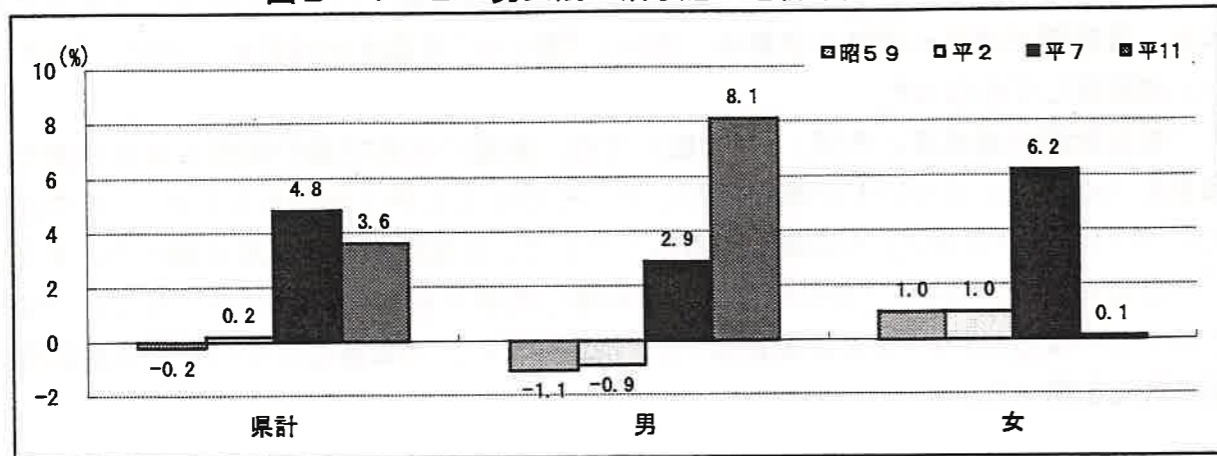
県全体でみると、暮らし向きを「普通」と評価する割合は59.1%と最も高いが、昭和59年調査から減少が続いており、中流意識は低下傾向にある（表2-1-1、図2-1-1）。

回答のうち「良い方（極めて良い方+良い方）」の割合から「悪い方（極めて悪い方+悪いほう）」を引いた値を動向指数として評価した（図2-1-2）。県全体の動向指数は、平成2年調査から連続してプラスとなっているが、今回調査は平成7年調査より1.2ポイント低下の3.6%となった。

次に、男女別でみると、男性の動向指数+8.1%に対して、女性の動向指数は+0.1%と非常に低く、女性の方が生活状態について厳しい意識を持っていることがうかがえる。

前回調査と比較すると、男性の動向指数は5.2ポイント拡大したのに対して、女性は6.1ポイント縮小し、男女間に意識の相違がみられる(図2-1-2)。

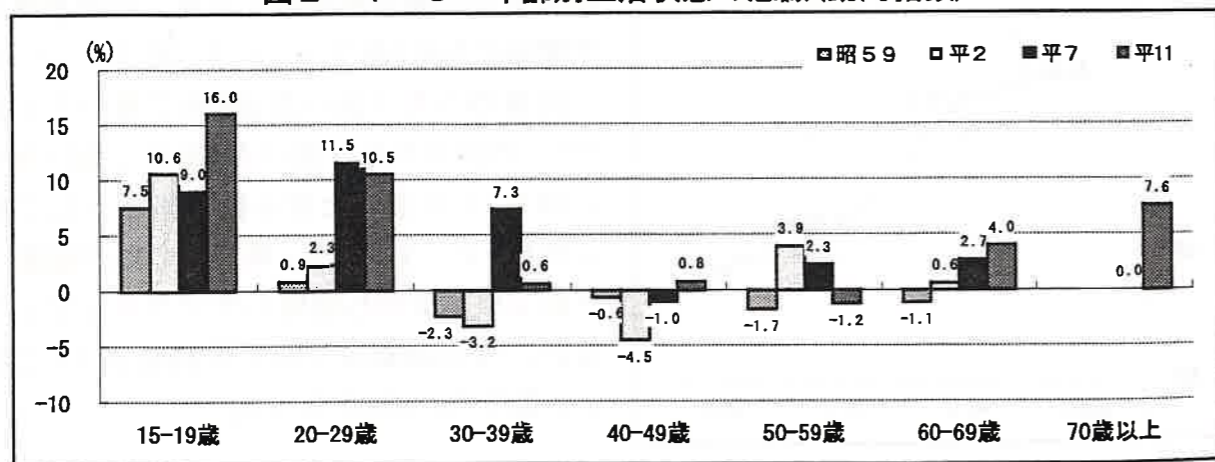
図2-1-2 男女別生活状態の意識(動向指数)



年齢別でみると、30歳代から50歳代までの世代の動向指数が他の年代に比べて低くなっており、年齢別の意識にも相違がみられる。動向指数が最も高い15~19歳(16.0%)と最も低い50~59歳(-1.2%)では17.2ポイントの開きがある(図2-1-3)。

前回調査との比較では、15~19歳(9.0%から16.0%へ)と70歳以上(0.0%から7.6%へ)は増加幅が大きく、一方、30~39歳(7.3%から0.6%へ)は減少幅が大きくなっている。

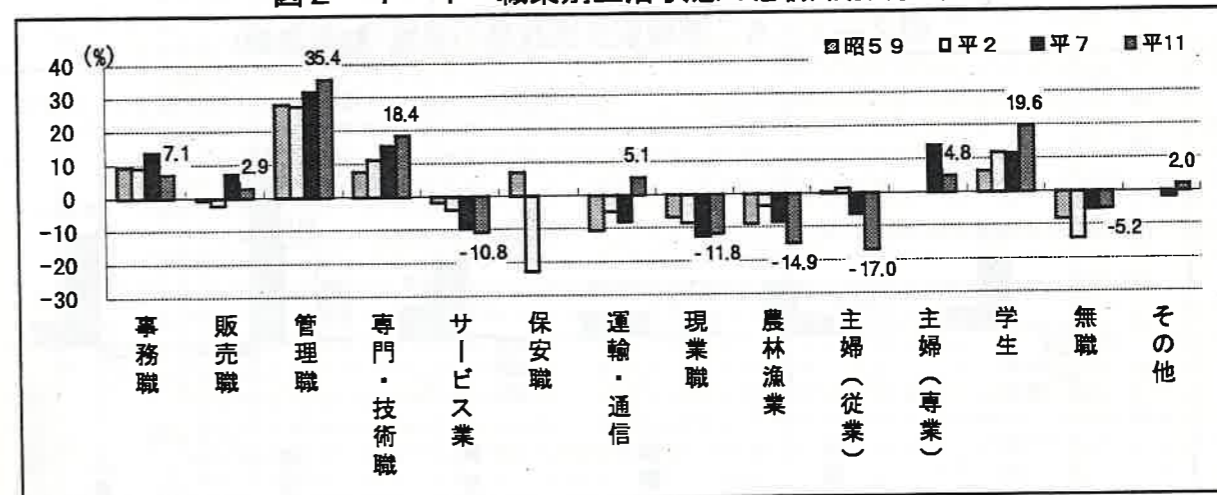
図2-1-3 年齢別生活状態の意識(動向指数)



職業別でみると、管理職の動向指数が最大(35.4%)であったのに対して、主婦(パートタイム従業者)の動向指数が最低(-17.0%)になっており、職業別の意識は大きく異なっている。また、専業主婦とパートタイム従業の主婦とで動向指数の差が21.8ポイントあり、生活状態の意識に差がある(図2-1-4)。

前回調査との比較では、事務職、販売職、サービス業、農林漁業及び主婦(従業・専業)で動向指数が減少し、一方、管理職、専門・技術職、運輸・通信、現業職、学生及び無職で増加している。

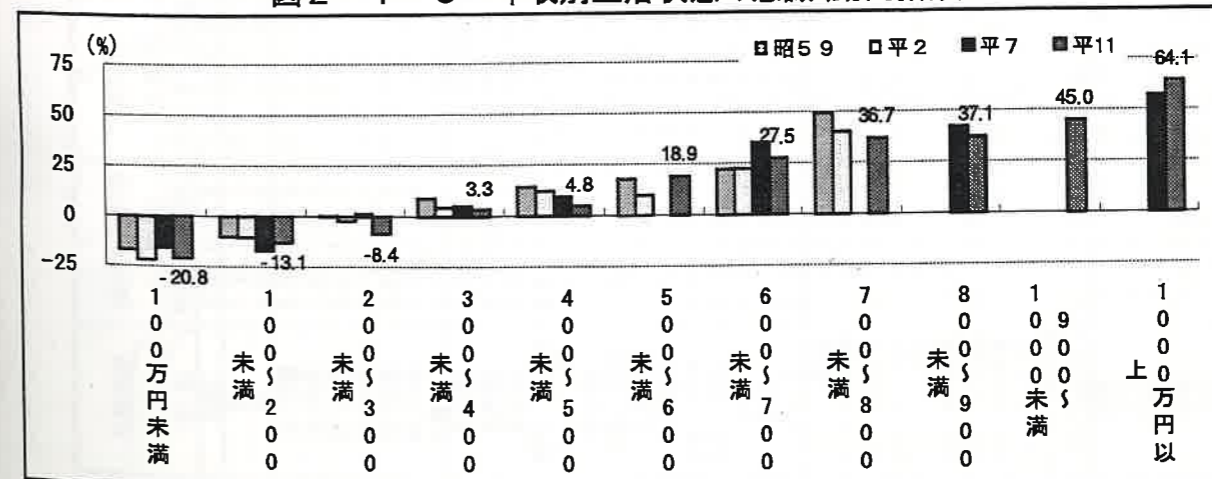
図2-1-4 職業別生活状態の意識(動向指数)



世帯の年間収入別でみると、年収が多いほど動向指数が大きくなっており、生活状態の意識が、年収によって大きく左右されることがわかる(図2-1-5)。年収が200~300万円未満から300~400万円未満の間が動向指数がマイナスからプラスになる分かれ目となっている。

前回調査との比較では、全体的に動向指数は減少している。増加しているのは、100~200万円未満(-17.0%→-13.1%)と1,000万円以上(56.9%→64.1%)である。

図2-1-5 年収別生活状態の意識(動向指数)



地域別でみると、中部の+5.3%が最大で、最低は宮古の-1.2%であった(図2-1-6)。前回調査からの動向をみると、増加しているのは中部(+3.5ポイント)と那覇市(+0.2ポイント)のみであり、他の地域では減少している。特に宮古は+18.2%から-1.2%へ大幅減少し、また、八重山も+12.3%でから+2.7%へとプラス幅が縮小している。また、動向指数の最高値と最低値の差は、前回調査が16.4ポイントであったのに対して、今回調査は6.5ポイントに縮小しており、地域間における生活意識の格差が前回調査より小さくなった。

図2-1-6 地域別生活状態の意識(動向指数)

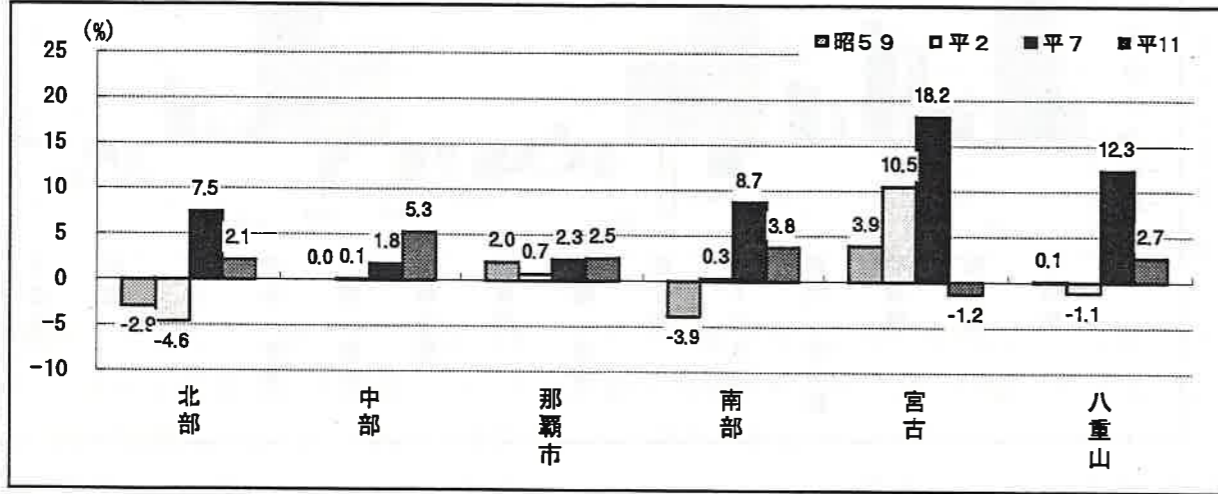


表2-1-1-1 生活状態の意識(構成比)

(単位: %)

生活水準 年 項目	1 極めて良い方 (上の上)		2 良い方 (上の下)		3 普通 (中)		4 悪い方 (下の上)		5 極めて悪い方 (下の下)		6 わからない		7 無回答		8 良い方 (1+2)		9 悪い方 (4+5)		10 動向指数 (8)-(9)																
	平11	平7	平11	平7	平11	平7	平11	平7	平11	平11	平7	平11	平7	平11	平11	平7	平11	平7	平11	平7	平11														
合計	3.9	3.6	3.0	14.9	14.8	8.3	59.1	62.5	72.3	11.2	10.9	8.6	4.0	2.7	2.5	3.7	2.6	4.8	3.1	15.2	13.6	11.1	3.6	4.8	0.2										
男	2.8	2.5	2.9	18.1	14.3	8.3	60.1	63.2	70.8	9.1	11.1	9.6	3.8	2.8	2.5	3.4	2.5	5.5	3.7	12.8	13.9	12.1	8.1	2.9	-0.9										
女	4.9	4.5	3.0	12.5	15.1	8.3	58.2	62.2	74.3	13.1	10.8	7.7	4.2	2.6	2.6	4.0	2.9	3.7	3.1	17.3	13.4	10.3	0.1	6.2	1.0										
15-19歳	8.0	9.0	5.6	25.0	14.1	12.4	42.0	53.8	69.8	12.5	10.3	6.2	4.5	3.8	1.2	6.8	5.1	4.3	1.1	3.8	0.6	33.0	23.1	18.0	17.0	14.1	7.4	16.0	9.0	10.6					
20-29歳	7.6	3.0	4.1	18.9	19.6	8.6	50.9	62.6	72.9	12.4	9.8	7.8	3.6	1.3	2.6	4.0	2.6	1.7	0.4	26.5	22.6	12.7	16.0	11.1	10.4	10.5	11.5	2.3							
30-39歳	4.0	3.8	3.1	11.4	15.8	7.5	63.2	63.9	69.1	11.6	10.1	11.4	3.2	2.2	2.4	4.0	2.2	5.9	2.6	2.2	0.7	19.6	10.6	14.8	12.3	13.8	0.6	7.3	-3.2						
40-49歳	2.2	3.8	1.9	14.8	12.9	7.6	60.3	60.4	72.2	10.9	14.9	10.8	5.3	2.8	3.2	3.9	3.3	4.3	2.5	2.0	0.0	17.0	16.7	9.5	16.2	17.7	14.0	0.8	-1.0	4.5					
50-59歳	2.9	2.4	4.1	14.3	15.4	9.1	58.6	62.6	73.1	13.9	10.2	6.7	4.5	5.3	2.6	2.0	1.6	4.1	3.7	2.4	0.4	17.2	17.8	13.2	18.4	15.5	9.3	-1.2	2.3	3.9					
60-69歳	2.7	3.2	0.9	13.1	9.7	7.4	63.3	69.0	78.8	7.7	8.3	5.3	4.1	1.9	2.4	3.2	2.8	5.0	5.9	5.1	0.3	15.8	12.9	8.3	11.8	10.2	7.7	4.0	2.7	0.6					
70歳以上	1.1	2.4	15.1	15.9	15.1	15.9	68.8	62.2	7.5	15.9	1.1	2.4	1.1	2.4	1.1	15.9	5.4	15.9	4.6	5.9	1.1	16.2	18.3	4.6	8.6	18.3	7.6	0.0	7.6	0.0					
専業主婦	2.2	4.2	3.7	16.8	23.2	11.8	64.1	57.1	75.9	8.2	10.7	4.3	3.8	3.0	2.1	2.7	1.2	2.1	2.2	0.6	0.0	19.0	27.4	15.5	12.0	13.7	6.4	7.1	13.7	9.1	7.1	13.7	9.1		
専業主婦	3.9	4.5	3.9	12.6	14.5	5.2	63.1	66.4	75.2	8.7	9.1	10.0	4.9	2.7	1.3	3.9	1.8	3.9	2.9	0.9	0.4	16.5	19.0	9.1	13.6	11.8	11.3	2.9	7.2	-2.2	2.9	7.2	-2.2		
専業主婦	7.6	6.2	10.1	31.6	30.1	18.8	53.2	54.9	65.2	1.3	2.7	1.5	2.5	1.8	0.0	1.3	0.9	4.4	2.5	3.5	0.0	39.2	36.3	28.9	3.8	4.5	1.5	35.4	31.8	27.4	31.8	27.4			
専業主婦	3.9	4.2	2.0	26.3	21.1	17.7	54.6	62.7	67.2	8.6	9.2	7.1	3.3	0.7	1.5	2.0	1.4	4.6	1.3	0.7	0.0	30.3	25.3	19.7	11.8	9.9	8.6	18.4	15.4	11.1	18.4	15.4			
専業主婦	3.2	1.9	2.3	9.7	4.9	7.5	55.9	65.0	70.1	16.1	12.6	10.3	7.5	3.9	3.5	2.2	6.8	6.3	5.4	4.9	0.0	12.9	6.8	9.8	23.7	16.5	13.8	-10.8	-9.7	-4.0	-10.8	-9.7			
専業主婦	4.6	4.6	0.0	0.0	0.0	0.0	0.0	0.0	0.0	0.0	0.0	0.0	0.0	0.0	0.0	0.0	0.0	0.0	0.0	0.0	0.0	0.0	0.0	0.0	0.0	0.0	0.0	0.0	0.0	0.0	0.0	0.0	0.0		
専業主婦	2.6	2.0	1.6	10.3	6.0	3.3	71.8	72.0	80.3	2.6	10.0	4.9	5.1	6.0	4.9	2.6	0.0	3.3	5.1	4.0	1.6	12.8	8.0	4.9	7.7	16.0	9.8	5.1	-8.0	-4.9	5.1	-8.0	-4.9		
専業主婦	1.0	0.8	2.8	8.8	4.9	2.3	59.8	64.2	72.9	15.7	15.4	11.7	5.9	4.9	1.9	3.9	3.3	7.5	4.9	6.5	0.9	9.8	5.7	5.1	21.6	20.3	13.6	-11.8	-14.6	-8.5	-11.8	-14.6			
専業主婦	0.0	2.1	2.6	6.4	10.6	6.7	68.1	61.7	73.3	12.8	21.3	8.7	8.5	0.0	4.1	0.0	2.1	4.6	4.3	2.1	0.0	6.4	12.7	9.3	21.3	21.3	12.8	-14.9	-8.6	-3.5	-14.9	-8.6			
専業主婦	0.0	1.8	1.5	7.1	8.1	8.5	63.4	69.4	77.0	15.2	14.4	6.0	8.9	1.8	2.5	2.7	1.8	4.5	2.7	2.7	0.0	7.1	9.9	10.0	24.1	16.2	8.5	-17.0	-6.3	1.5	-17.0	-6.3			
専業主婦	6.3	5.6	10.0	16.9	10.0	16.9	64.7	66.2	64.7	66.2	64.7	66.2	64.7	66.2	2.2	2.2	2.2	2.2	2.2	2.2	0.0	16.4	22.5	16.4	22.5	16.4	22.5	16.4	22.5	16.4	22.5	16.4	22.5	16.4	22.5
専業主婦	8.0	8.3	3.7	27.7	16.7	14.8	41.1	52.1	71.6	12.5	11.5	6.2	3.6	2.1	0.6	5.4	4.2	3.1	1.8	5.2	0.0	35.7	25.0	18.5	16.1	13.6	6.8	19.6	11.4	11.7	19.6	11.4			
専業主婦	3.2	0.7	1.2	9.1	10.7	3.7	58.4	64.0	68.9	14.3	14.7	13.4	3.2	2.0	2.0	5.5	5.8	4.7	7.4	5.8	3.3	0.0	12.3	11.4	4.9	17.5	16.7	18.9	-5.2	-5.3	-14.0	-5.2	-5.3		
専業主婦	2.7	0.9	-	16.7	11.8	-	58.0	67.3	-	15.3	12.7	-	2.0	1.8	-	4.7	4.5	-	0.7	0.9	-	19.3	12.7	-	17.3	14.5	-	2.0	-	-	2.0	-			
専業主婦	1.2	2.3	0.7	5.2	8.0	2.0	53.2	56.9	65.5	18.5	20.7	16.2	8.7	5.2	8.1	9.8	4.6	7.4	3.5	2.3	0.0	6.4	10.3	2.7	27.2	25.9	24.3	-20.8	-15.6	-21.6	-20.8	-15.6			
専業主婦	1.2	1.4	1.1	11.9	7.1	4.6	55.0	60.2	71.2	20.0	19.7	12.6	6.2	5.8	3.5	3.8	3.7	6.4	1.9	2.0	0.6	13.1	8.5	5.7	26.2	25.5	16.1	-13.1	-17.0	-10.4	-13.1	-17.0			
専業主婦	3.7	2.2	2.3	7.1	10.3	5.4	66.0	69.6	76.6	13.5	10.0	8.3	5.7	1.3	1.5	3.4	4.4	5.8	0.7	2.2	0.2	10.8	12.5	7.7	19.2	11.3	9.8	-8.4	1.2	-2.1	-8.4	1.2			
専業主婦	2.1	2.5	3.0	11.6	13.1	9.2	71.4	71.2	78.0	7.1	8.1	6.9	3.3	2.5	1.0	3.3	2.0	2.0	1.2	0.5	0.0	13.7	15.6	12.2	10.4	10.6	7.9	3.3	5.0	4.3	3.3	5.0			
専業主婦	3.0	3.0	1.9	13.1	16.5	14.6	67.9	68.8	76.7	7.7	7.5	2.9	3.6	2.6	1.5	1.8	0.4	2.4	3.0	1.1	0.0	16.1	19.5	16.5	11.3	10.1	4.4	4.8	9.4	12.1	4.8	9.4			
専業主婦	3.0	3.0	3.0	24.4	11.9	59.8	76.3	8.7	4.4	0.8	0.7	2.4	0.7	2.4	0.7	2.4	0.7	2.4	0.7	2.4	0.0	28.3	14.9	9.4	5.1	18.9	9.8	5.1	18.9	9.8					
専業主婦	6.3	8.3	10.1	27.5	29.3	14.6	56.3	58.6	73.0	5.0	1.5	2.3	1.3	0.8	0.0	2.5	0.0	0.0	1.3	1.5	0.0	33.8	37.6	24.7	6.3	2.3	2.3	27.5	35.3	22.4	27.5	35.3			
専業主婦	15.0	11.6	26.7	30.1	51.7	55.5	5.0	4.3	0.0	0.0	0.0	0.0	0.0	0.0	0.0	0.0	0.0	0.0	0.0	0.0	0.0	41.7	46.3	5.0	4.3	0.0	4.3	37.1	42.0	40.3	37.1	42.0			
専業主婦	8.6	4.3	28.6	42.0	50.0	49.3	0.0	4.3	0.0	0.0	0.0	0.0	0.0	0.0	0.0	0.0	0.0	0.0	0.0	0.0	0.0	47.5	47.5	2.5	2.5	45.0	45.0	45.0	45.0	45.0	45.0				
専業主婦	14.1	17.2	51.6	39.7	29.7	41.4	0.0	0.0	0.0	0.0	0.0	0.0	0.0	0.0	0.0	0.0	0.0	0.0	0.0	0.0	0.0	65.6	56.9	1.6	0.0	1.6	0.0	64.1	56.9	64.1	56.9				
専業主婦	3.7	3.1	4.1	14.3	14.2	4.1	56.6	65.4	75.5	12.7	8.6	10.5	3.2	1.2	2.3	4.8	2.5	3.6	4.8	4.9	0.0	18.0	17.3	8.2	15.9	9.8	12.8	2.1	7.5	-4.6	2.1	7.5			
専業主婦	4.0	3.3	3.1	15.1	13.9	7.9	61.0	60.3	73.1	9.9	11.8	8.9	3.9	3.6	2.0	3.6	2.6	4.6	2.6	4.4	0.3	19.1	17.2	11.0	13.8	15.4	10.9	5.3	1.8	0.1	5.3	1.8			
専業主婦	3.1	4.1</																																	

(2) 生活状態の変化 (問8-2)

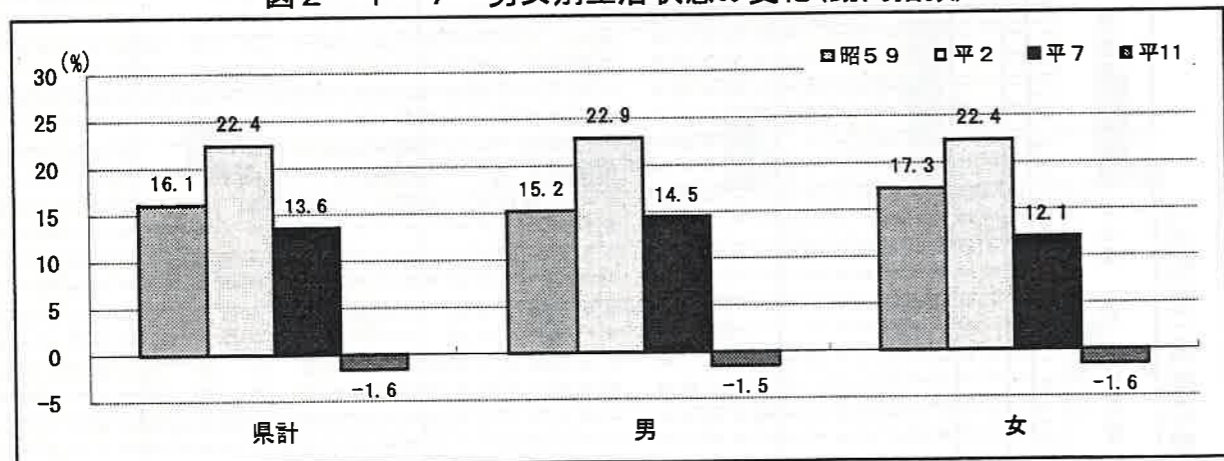
現在のくらしむきは、「4、5年前に比べてどう変化したか」を「極めて良くなった」から「極めて悪くなった」の5段階および「わからない」の選択肢から選択してもらい、その結果を表2-1-2にまとめた。

回答のうち「改善(極めて良くなった+良くなった)」の割合から「悪化(極めて悪くなった+悪くなった)」を引いた値を動向指数として評価した。

県全体の動向指数は、前回調査より15.2ポイント減少の-1.6%と前回調査に続く大幅な減少となり、また、今回の調査で初めて「悪くなった(低下)」を示した(図2-1-7)。

男女別で生活状態の変化をみると、男女の差は殆どなく(0.1%)、また、どちらも動向指数が非常に低下して、今回調査で初めて「悪くなった(低下)」を示した(図2-1-7)。

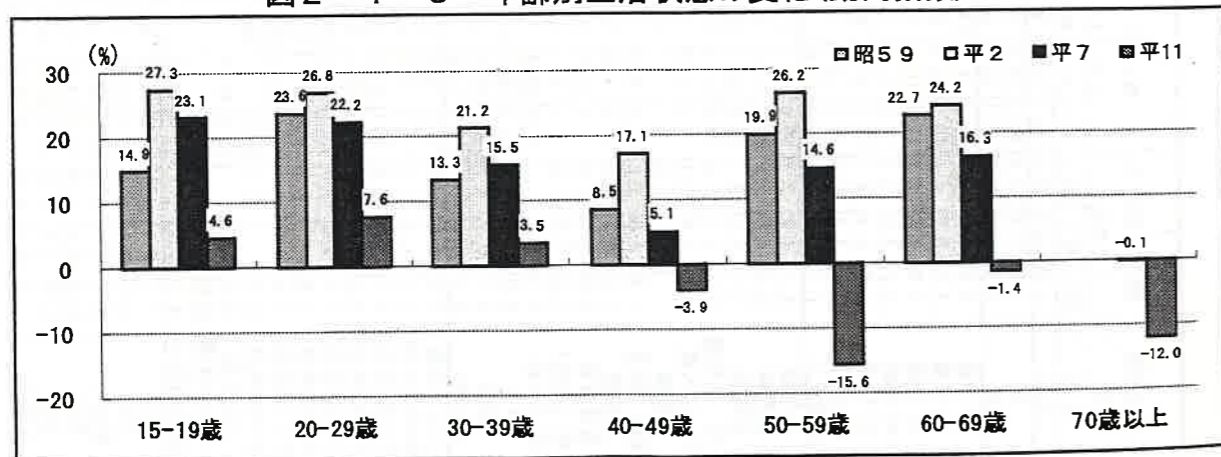
図2-1-7 男女別生活状態の変化(動向指数)



次に年齢別に生活状態の変化をみる。動向指数の最大は20~29歳で7.6%の「改善」を示し、最低は50~59歳で15.6%の「悪化」を示している(図2-1-8)。

全体をみると、40歳以上の年齢が生活状態が「悪くなった(低下)」とみており、逆に40歳未満は「改善」したとみている。

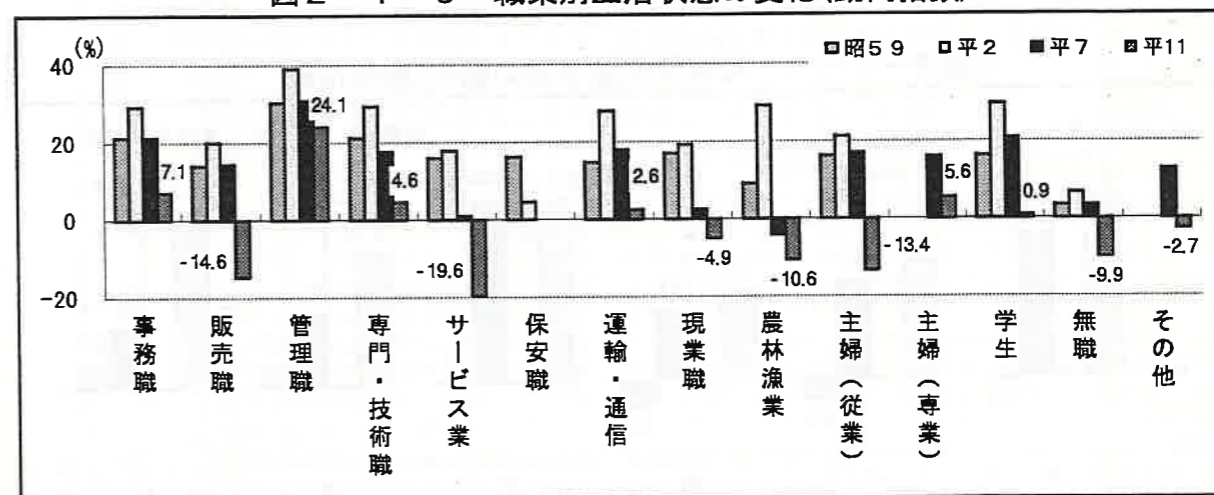
図2-1-8 年齢別生活状態の変化(動向指数)



次に職業別にみると、サービス業が-19.6%の動向指数で最低であり、次に販売職が-14.6%と続いている(図2-1-9)。

前回調査と比較すると、全体的に動向指数は「悪化」している。特に低下の著しい職業は主婦(パートタイム従業者)の-30.5ポイントの減少で、続いて販売職(-29.2ポイント)、サービス業(-20.6ポイント)の順になっている。

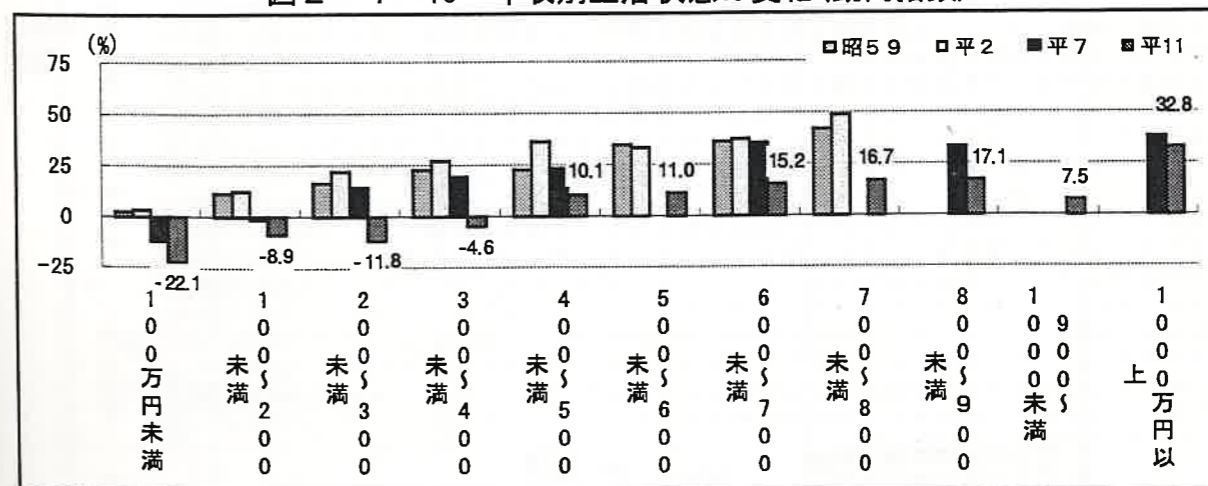
図2-1-9 職業別生活状態の変化(動向指数)



世帯の年収別でみると、100万円未満が最低の動向指数の-22.1%であり、最大が1,000万円以上の32.8%である。年収が高いほど動向指数は「改善」の傾向を示し、300~500万円の間で動向指数がマイナスからプラスに転じており、生活状態の変化が「悪化」から「改善」に切り替わるのがわかる(図2-1-10)。

前回調査と比較すると、動向指数の減少幅の大きいのは200~300万未満(-25.9ポイント)、300~400万未満(-23.9ポイント)と続き、中所得者の生活状態の「悪化」の意識が大きくなっている。

図2-1-10 年収別生活状態の変化(動向指数)



地域別でみると、動向指数が最大の地域は八重山で2.7%であり、最低は那覇市の-3.4%であった。北部、中部、那覇市では動向指数がマイナスになっており、逆に宮古、八重山及び南部がプラスになっている。

前回の調査と比較すると、本島域で動向指数の減少幅が大きく、順番に南部(-22.7ポイント)、北部(-18.5ポイント)、中部(-15.0ポイント)及び那覇市(-12.2ポイント)であり、それに比較して宮古、八重山の減少幅が少ない。

図2-1-11 地域別生活状態の変化(動向指数)

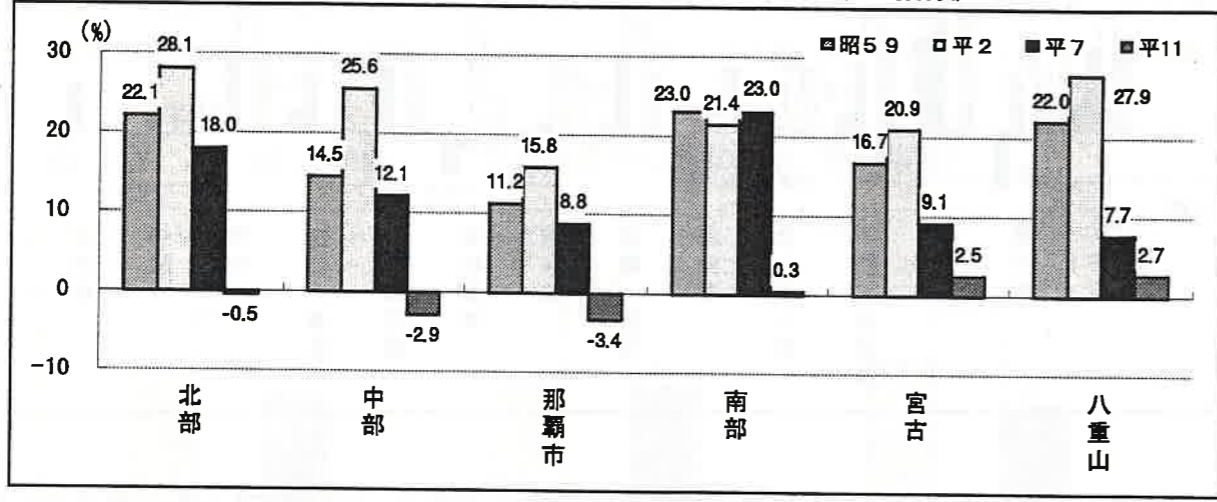


表2-1-1-2 生活状態の変化(構成比)

(単位：%)

生活水準 年	1 極めて良くなった		2 良くなった		3 変わらない		4 悪くなった		5 極めて悪くなった		6 わからない		7 無回答		8 良くなった(向上) (1+2)		9 悪くなった(低下) (4+5)		10 動向指数 (8)-(9)											
	平11	平7	平11	平7	平11	平7	平11	平7	平11	平11	平7	平11	平7	平11	平11	平7	平11	平11	平7	平11	平7	平11								
項目	3.0	4.4	19.7	25.9	30.3	44.5	45.5	46.7	19.3	13.9	11.1	5.0	2.8	2.0	5.3	4.5	3.6	3.3	3.1	1.2	22.6	30.3	35.5	24.3	16.7	13.1	-1.6	13.6	22.4	
累計	2.6	3.1	4.8	18.7	26.4	30.2	48.3	47.5	48.3	18.9	13.0	10.2	3.8	2.0	1.9	5.1	3.9	3.4	2.6	4.1	1.3	21.2	29.5	35.0	22.7	15.0	12.1	-1.5	14.5	22.9
男	3.3	5.3	5.5	20.7	25.4	30.7	41.4	43.4	45.2	19.6	14.9	11.8	6.0	3.7	2.0	5.6	5.1	3.8	3.4	2.1	0.9	24.0	30.7	36.2	25.6	18.6	13.8	-1.6	12.1	22.4
女	4.5	10.3	5.6	18.2	25.6	30.3	43.2	43.6	42.6	13.6	11.5	8.6	4.5	1.3	0.0	14.8	3.8	11.7	1.1	3.8	1.2	22.7	35.9	35.9	18.1	12.8	8.6	4.6	23.1	27.3
15-19歳	3.3	4.7	5.6	21.5	29.4	33.5	43.4	42.6	42.0	12.8	9.8	10.8	4.4	2.1	1.5	12.4	8.9	5.2	2.2	2.6	1.5	24.8	34.1	39.1	17.2	11.9	12.3	7.6	22.2	26.8
20-29歳	4.0	4.1	5.1	22.5	28.5	30.2	43.9	42.7	46.7	18.5	14.4	10.8	4.5	2.7	3.3	4.0	5.4	2.9	2.6	2.2	0.9	26.5	32.6	35.3	23.0	17.1	14.1	3.5	15.5	21.2
30-39歳	3.4	3.3	4.5	20.4	22.0	28.7	43.9	48.7	48.6	20.4	16.4	14.2	7.3	3.8	1.9	2.5	3.5	1.7	2.2	2.3	0.9	23.8	25.3	33.2	27.7	20.2	16.1	-3.9	5.1	17.1
40-49歳	1.6	4.1	6.0	14.8	28.0	32.5	43.6	45.1	45.9	26.7	13.8	9.5	5.3	3.7	2.8	4.1	2.0	2.2	3.7	3.3	1.1	16.4	32.1	38.5	32.0	17.5	12.3	-15.6	14.6	26.2
50-59歳	2.3	5.6	5.0	19.9	25.0	28.9	44.8	47.7	51.0	19.5	13.4	9.4	4.1	0.9	0.3	2.7	2.8	4.1	6.8	4.6	1.2	22.2	30.6	33.9	23.6	14.3	9.7	-1.4	16.3	24.2
60-69歳	0.0	1.2	13.0	19.5	13.6	48.8	55.4	48.8	22.8	15.9	6.4	2.2	4.9	2.2	4.9	1.1	4.9	5.4	4.9	5.4	4.9	13.0	20.7	25.0	20.8	20.8	13.6	-12.0	-0.1	24.2
70歳以上	1.6	3.0	5.9	23.4	32.1	32.6	53.8	47.6	49.2	13.0	11.3	6.4	4.9	2.4	2.7	1.6	3.0	2.1	1.6	0.6	1.1	25.0	35.1	38.5	17.9	13.7	9.1	7.1	21.4	29.4
専務職	4.9	3.6	4.8	12.6	30.0	31.3	37.9	43.6	44.4	24.3	14.5	13.0	7.8	4.5	3.0	9.7	2.7	3.0	2.9	0.9	0.4	17.5	33.6	36.1	32.0	19.0	16.0	-14.6	14.6	20.1
販売職	5.1	4.4	5.8	27.8	33.6	40.6	55.7	49.6	44.9	6.3	6.2	4.4	2.5	0.9	2.9	0.0	1.8	0.0	2.5	3.5	1.5	32.9	38.0	46.4	8.9	7.1	7.3	24.1	30.9	39.1
管理職	2.0	2.1	1.5	27.0	29.6	39.4	42.8	50.0	45.0	19.7	11.3	11.1	4.6	2.8	0.5	2.6	3.5	2.0	1.3	0.7	0.5	28.9	31.7	40.9	24.3	14.1	11.6	4.6	17.6	29.3
専門・技術職	1.1	3.9	8.1	16.3	20.4	28.2	32.6	43.7	42.5	28.3	19.4	14.4	8.7	3.9	4.0	7.6	3.9	2.3	5.4	4.9	0.6	17.4	24.3	36.3	37.0	23.3	18.4	-19.6	1.0	17.9
サード・ブライズ	4.6	4.6	13.6	13.6	13.6	63.6	63.6	63.6	63.6	13.6	13.6	13.6	4.6	4.6	4.6	0.0	0.0	0.0	0.0	0.0	4.6	4.6	4.6	18.2	18.2	13.6	13.6	1.0	17.9	4.6
保安職	2.6	2.0	6.6	20.5	26.0	27.9	41.0	54.0	55.7	15.4	6.0	4.9	5.1	4.0	1.6	10.3	4.0	0.0	5.1	4.0	3.3	23.1	28.0	34.5	20.5	10.0	6.5	2.6	18.0	28.0
運輸・通信	0.0	3.3	5.1	17.6	17.9	27.6	52.0	46.3	50.9	17.6	17.1	11.2	4.9	1.6	2.3	2.9	4.9	2.3	4.9	8.9	0.5	17.6	21.2	32.7	22.5	18.7	13.5	-4.9	2.5	19.2
理業職	2.1	4.3	8.7	12.8	17.0	28.2	55.3	44.7	50.3	19.1	13.4	7.2	6.4	2.1	0.5	0.0	6.4	5.1	4.3	2.1	0.0	14.9	21.3	36.9	25.5	25.5	7.7	-10.6	-4.2	29.2
農林漁業	4.5	4.5	5.5	19.6	29.7	29.8	31.3	39.6	45.8	26.8	13.5	12.3	10.7	3.6	1.8	4.5	6.3	4.8	2.7	2.7	0.3	24.1	34.2	35.3	37.5	17.1	14.1	-13.4	17.1	21.2
主婦(従業)	4.1	5.6	23.0	27.3	23.0	27.3	41.3	40.7	18.2	15.2	7.4	3.3	3.7	1.7	6.7	7.8	3.3	1.7	3.3	1.7	27.1	32.9	21.6	16.9	21.6	16.9	5.6	16.0	36.4	
主婦(専業)	3.6	7.3	4.3	17.0	24.0	34.6	47.3	44.8	42.0	14.3	9.4	9.3	5.4	1.0	0.0	10.7	8.3	9.3	1.8	5.2	0.6	20.5	31.3	38.9	19.6	10.4	9.3	0.9	20.9	29.6
学生	2.6	4.0	3.7	14.5	20.0	18.9	43.4	48.0	54.9	23.7	18.0	12.2	3.3	2.7	3.7	5.3	4.0	4.9	7.2	3.3	1.8	17.1	24.0	22.6	27.0	20.7	15.9	-9.9	3.3	6.7
無職	4.0	6.4	18.0	24.5	18.0	47.3	47.3	47.3	47.3	18.0	14.5	18.0	4.7	3.6	1.0	5.3	2.7	2.7	0.7	0.9	1.0	22.0	30.9	24.7	18.1	20.7	24.7	-2.7	12.8	1.0
その他	0.6	2.3	3.4	12.2	13.8	20.6	40.7	48.9	48.3	25.0	21.8	18.2	9.9	6.3	2.7	7.0	5.2	5.4	4.7	1.7	1.4	12.8	16.1	24.0	34.9	28.1	20.9	-22.1	-12.0	3.1
100万円未満	3.9	2.7	5.5	19.0	19.0	24.5	36.0	46.6	47.6	22.9	17.7	14.1	8.9	5.4	3.5	7.4	6.1	3.7	1.9	2.4	1.1	22.9	21.7	30.0	31.8	23.1	17.6	-8.9	-1.4	12.4
100~200未満	1.3	3.8	4.4	16.2	27.6	30.5	44.8	43.9	48.3	23.2	15.7	11.6	6.1	1.6	1.2	7.7	5.3	3.1	0.7	2.2	0.8	17.5	31.4	34.9	29.3	17.3	12.8	-11.8	14.1	22.1
200~300未満	3.3	6.1	4.3	17.8	27.3	32.9	49.4	48.0	49.0	21.2	12.1	8.6	4.6	2.0	1.6	2.1	4.0	3.6	1.7	0.5	0.0	21.2	33.4	37.2	25.7	14.1	10.2	-4.6	19.3	27.0
300~400未満	4.8	3.0	8.3	22.0	32.7	35.4	50.6	47.7	46.6	14.3	10.5	6.3	2.4	1.9	1.0	3.6	2.6	1.9	2.4	1.5	0.5	26.8	35.7	43.7	16.7	12.4	7.3	10.1	23.3	36.4
400~500未満	4.7	7.4	26.8	34.8	44.9	45.2	44.9	44.9	45.2	18.1	7.4	2.4	2.4	1.5	3.1	3.7	3.7	0.0	0.0	0.0	31.5	42.2	20.5	42.2	20.5	8.9	11.0	33.3	33.3	
500~600未満	2.5	5.3	7.9	30.4	37.6	36.0	44.3	44.4	43.8	12.7	7.5	3.4	5.1	0.0	3.4	3.8	3.8	4.5	1.3	1.5	0.1	32.9	42.9	43.9	17.7	7.5	6.8	15.2	35.4	37.1
600~700未満	0.0	7.2	31.4	40.6	48.0	41.1	36.2	41.1	15.0	3.4	8.7	3.4	1.7	0.0	5.8	2.9	1.4	0.0	0.0	0.0	0.0	33.3	42.9	52.1	16.7	3.4	16.7	17.1	33.3	46.7
700~800未満	5.0	17.5	17.5	35.9	29.3	38.4	48.3	48.3	48.3	6.3	5.2	12.5	2.5	0.0	0.0	0.0	0.0	0.0	0.0	0.0	0.0	43.1	47.8	15.0	14.3	14.5	3.4	16.7	7.5	33.3
800~900未満	3.1	13.8	35.9	29.3	38.4	48.3	48.3	48.3	48.3	6.3	5.2	12.5	2.5	0.0	0.0	0.0	0.0	0.0	0.0	0.0	0.0	43.1	47.8	15.0	14.3	14.5	3.4	16.7	7.5	33.3
900~1,000未満	2.1	6.8	6.8	21.8	27.8	33.6	38.8	38.9	45.5	19.1	15.4	10.0	5.3	1.2	2.3	8.0	4.3	1.8	4.8	5.6	0.0	23.9	34.6	40.4	24.5	16.6	12.3	-0.5	18.0	28.1
1,000万円以上	2.9	4.7	5.5	18.7	24.8	33.7	46.1	43.5	43.2	19.7	13.6	11.6	4.7	3.8	2.0	5.2	4.7	3.1	2.7	4.8	0.9	21.6	29.5	39.2	24.4	17.4	13.6	-2.9	12.1	25.6
北部	2.2	3.6	3.2	18.2	24.2	27.4	46.5	48.6	50.3	19.7	15.9	12.9																		

(3) 生活状態の見通し (問8-2)

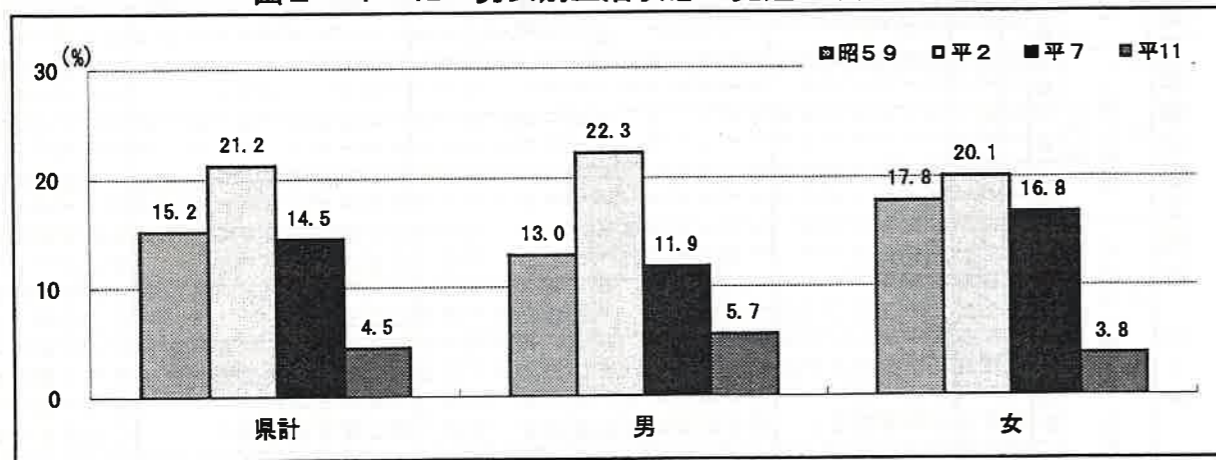
今後の暮らしむきは、「現在の生活に比べて」どのようになると思うかを「極めて良くなると思う」から「極めて悪くなると思う」までの5段階と「わからない」の選択肢から選択してもらい、その結果を表2-1-3にまとめた。

回答のうち「向上する(極めて良くなる+良くなる)」の割合から「低下する(極めて悪くなる+悪くなる)」を引いた値を動向指数として評価した。

県全体の動向指数は、バブル経済期に実施した平成2年調査の21.2%をピークに低下が続いており、今回調査は4.5%とバブル経済崩壊後の長引く景気低迷の影響により調査開始以来最も低い指数となった(図2-1-12)。

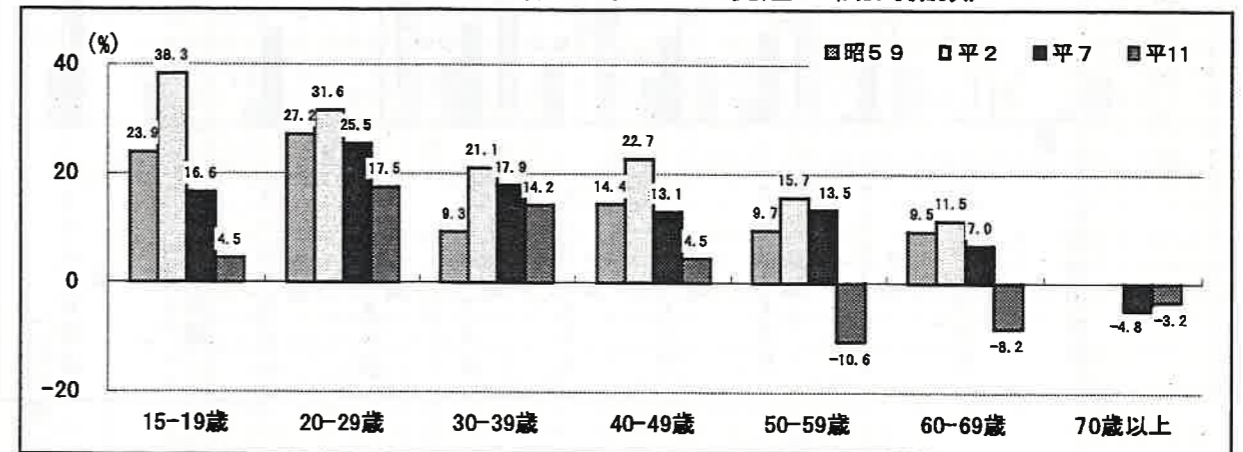
男女別の動向指数をみると、前回調査では男性より女性が高かったが、今回調査では女性の低下幅が大きかったことから、男性の動向指数が女性より高くなった。また、前回調査では男女間に4.9ポイントの開きがあったが、今回調査ではそれが1.9ポイントに縮小し、男女間における意識の差は小さくなった(図2-1-12)。

図2-1-12 男女別生活状態の見通し(動向指数)



年齢別の動向指数をみると、15~49歳まではプラス、50歳以上ではマイナスとなっており、年齢の若い層は将来に比較的明るい見通しを持ち、一方、年齢の高い層では先行きの見通しを悪くするとみる人が多くなっている。なかでも、20~29歳は17.5%と最も高く、一方、50~59歳では-10.6%と最も低くなっている(図2-1-13)。前回調査と比較すると、ほとんどの年齢層で低下しており、増加しているのは70歳以上のみとなっている。動向指数の低下幅が目立つのは、50~59歳の-24.1ポイントと60~69歳の-15.2ポイントなどである。

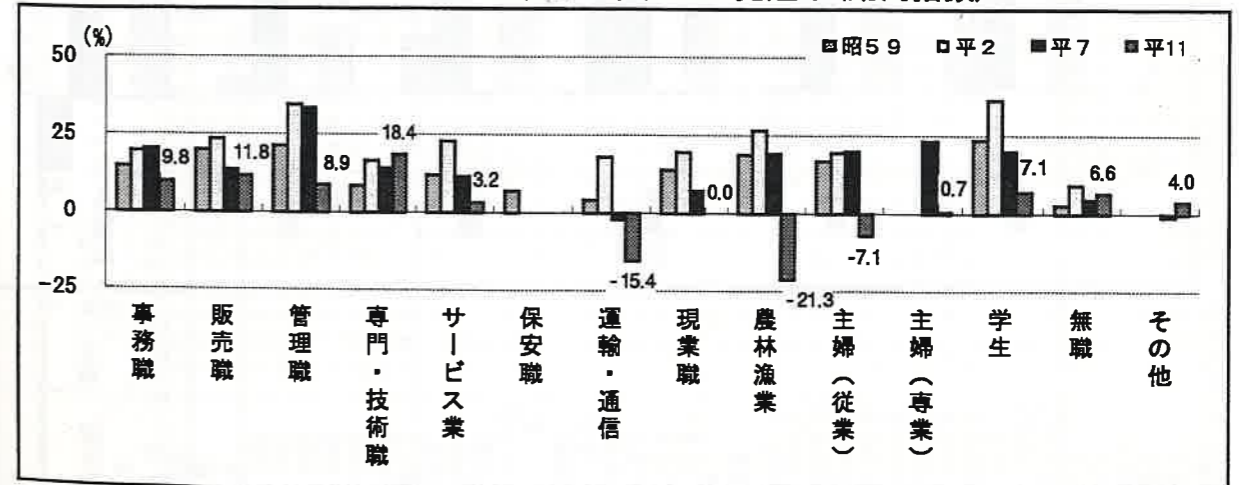
図2-1-13 年齢別生活状態の見通し(動向指数)



職業別でみると、動向指数がマイナスの職業は農林漁業の-21.3%、運輸・通信業の-15.4%及び主婦(パートタイム従業者)の-7.1%であった(図2-1-14)。

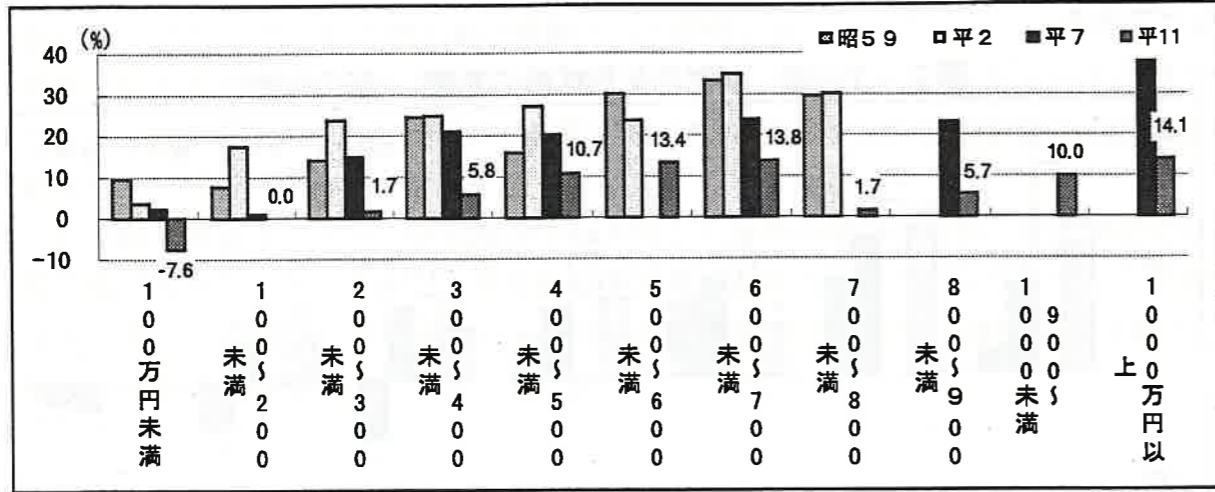
前回調査と比較すると、動向指数が増加した職業は専門・技術職の18.4%、無職の6.6%及びその他の4.0%であった。その他の職業については、前回調査よりも動向指数を下げっており、特に下げ幅が大きいのは農林漁業の-40.4ポイント、主婦(パートタイム従業者)の-26.9ポイント、主婦(専業)の-22.6ポイント、管理職の-14.8ポイント及び運輸・通信業の-13.4ポイントであった。

図2-1-14 職業別生活状態の見通し(動向指数)



年収別にみると、100~200万円未満で動向指数が0であり、100万円未満で-7.6%と最低になっている。200万円以上では、すべての年収でプラスとなり、最大は、1,000万円以上の14.1%であった(図2-1-15)。全体として、所得が低いほど生活の見通しも「低下する」傾向にある。動向指数は600~700万円未満で13.8%まで高まり、700~800万円未満では動向指数が1.7%まで低下し、再び所得に応じて増加している。

図2-1-15 年収別生活状態の見通し(動向指数)



地域別にみると、八重山が-9.3%と最も低く、唯一マイナスになった。最大は、那覇市の12.6%である(図2-1-16)。

前回調査と比較すると、那覇市が前回と同一の値であるのに対して、他の地域では、動向指数を大きく減少させている。特に八重山は-21.6ポイントと減少幅が大きい。

図2-1-16 地域別生活状態の見通し(動向指数)

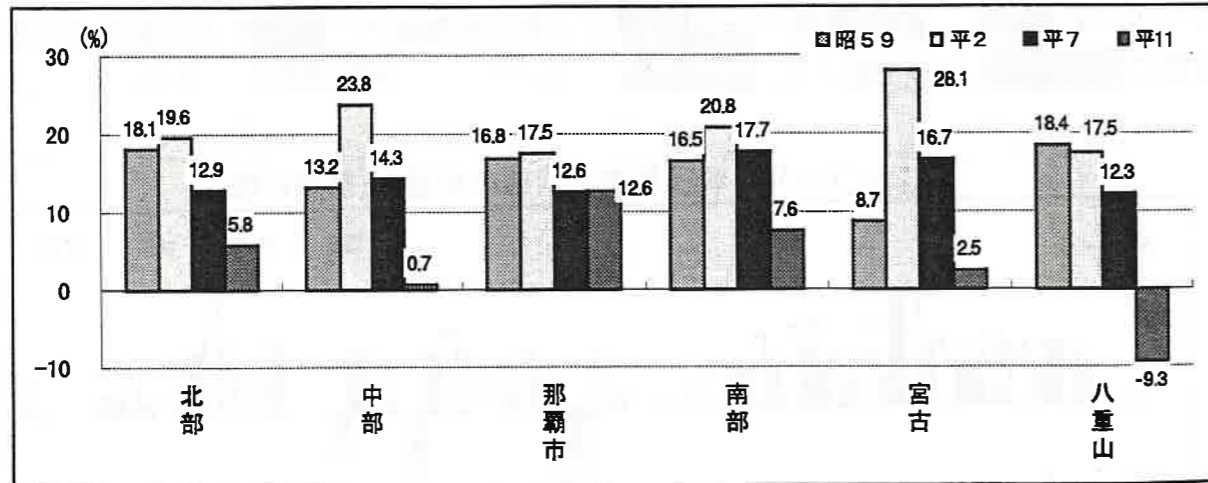


表2-1-3 今後の生活状態の見通し(構成比)

生活水準 年	1 極めて良くなる と思う		2 良くなると思う		3 変わらないと思う		4 悪くなると思う		5 極めて悪くなる と思う		6 わからない		7 無回答		8 良くなる(向上) (1+2)		9 悪くなる(低下) (4+5)		10 動向指数 (8)-(9)												
	平11	平7	平11	平7	平11	平7	平11	平7	平11	平11	平7	平11	平7	平11	平11	平7	平11	平11	平7	平11	平7										
100万円未満	1.7	2.7	11.6	15.5	19.3	38.4	46.0	37.2	15.7	13.8	14.9	5.2	1.1	3.4	22.1	20.1	21.3	13.4	17.2	22.0	20.9	14.9	18.3	-7.6	2.3	3.7					
100~200万円未満	3.5	3.1	2.8	19.0	18.7	26.0	34.5	38.1	35.5	20.2	17.7	9.9	2.3	3.1	1.3	18.2	17.7	22.7	2.3	1.7	1.8	22.5	21.8	28.8	22.5	20.8	11.2	0.1	17.6		
200~300万円未満	2.0	4.4	4.2	19.9	26.3	31.3	37.5	35.1	36.3	16.6	14.1	10.0	3.7	1.6	1.7	19.6	16.0	15.6	0.7	2.5	1.0	22.0	30.7	35.5	20.3	15.7	11.7	1.7	15.0	23.8	
300~400万円未満	4.1	3.5	4.9	20.3	28.8	31.6	45.6	38.4	36.5	17.4	10.6	9.9	1.2	0.5	1.6	10.0	17.7	15.1	1.2	0.5	0.3	24.5	32.3	36.5	18.7	11.1	11.5	5.8	21.2	25.0	
400~500万円未満	1.8	2.6	4.4	28.0	31.6	35.4	38.7	38.7	33.0	17.9	12.8	12.1	1.2	1.1	0.5	11.2	10.4	14.1	2.4	1.1	0.5	29.8	34.2	39.8	19.0	13.9	12.6	10.7	20.3	27.2	
500~600万円未満	5.5	6.7	25.2	33.3	40.9	33.3	40.9	32.6	15.3	16.3	16.3	1.6	1.6	1.6	0.0	11.0	10.4	10.4	0.0	0.0	0.0	30.7	45.0	40.0	17.3	16.3	13.4	13.4	23.7	23.7	
600~700万円未満	2.5	4.5	3.4	28.8	33.1	41.6	35.0	40.6	31.5	16.3	12.8	10.1	1.3	0.8	0.0	15.0	6.8	7.9	1.3	1.5	5.6	31.3	37.6	45.0	17.5	13.6	10.1	13.8	24.0	34.9	
700~800万円未満	3.3	6.2	20.0	30.8	38.3	45.9	20.0	45.9	20.0	6.9	17.5	6.9	1.7	2.9	0.0	8.6	2.9	8.2	1.7	2.1	23.3	37.0	21.7	37.0	21.7	6.9	1.7	19.9	36.5	30.1	
800~900万円未満	2.9	7.2	22.5	34.3	44.9	47.5	34.3	44.9	22.5	0.0	14.5	0.0	0.0	0.0	0.0	7.5	0.0	0.0	0.0	0.0	0.0	27.5	37.6	21.7	37.0	21.7	6.9	1.7	19.9	36.5	30.1
900~1,000万円未満	5.0	22.5	39.7	43.8	41.4	43.8	41.4	39.7	22.5	0.0	14.1	5.2	0.0	0.0	0.0	14.1	5.2	0.0	0.0	0.0	0.0	28.1	48.3	14.1	5.2	0.0	10.0	10.0	5.7	23.1	30.1
1,000万円以上	3.1	8.6	25.0	39.7	43.8	41.4	43.8	41.4	39.7	22.5	0.0	14.1	5.2	0.0	0.0	14.1	5.2	0.0	0.0	0.0	0.0	28.1	48.3	14.1	5.2	0.0	10.0	10.0	5.7	23.1	30.1
北部	3.2	3.1	4.1	20.1	24.7	28.2	37.6	38.3	38.2	14.8	13.0	10.9	2.6	1.9	1.8	16.4	13.6	15.0	5.3	5.6	1.8	23.3	27.6	32.3	17.5	14.9	12.7	5.8	12.9	19.6	19.6
中部	2.7	3.9	4.3	18.8	26.2	31.0	38.3	36.5	36.3	18.8	14.1	10.1	2.0	1.7	1.4	16.7	13.2	15.5	2.6	4.4	1.4	21.6	27.3	30.9	20.9	15.8	11.5	0.7	14.3	23.8	23.8
那覇市	3.1	3.6	3.9	24.9	24.4	27.7	40.9	38.3	34.6	14.2	14.1	12.6	1.2	1.3	1.5	12.3	16.7	17.8	3.4	1.5	1.9	28.0	31.6	31.6	15.4	14.1	12.6	12.6	17.6	20.8	20.8
南部	2.7	3.5	3.3	22.7	26.0	28.9	37.5	39.9	36.4	14.4	10.8	9.7	3.4	1.0	1.7	14.8	18.1	18.1	4.5	0.7	1.9	25.4	29.5	32.2	17.9	11.8	11.4	7.6	17.7	20.8	20.8
宮古	3.7	6.1	6.3	17.3	19.7	26.0	40.7	48.5	37.5	18.5	9.1	4.2	0.0	0.0	0.0	17.3	16.7	22.9	2.5	0.0	3.1	21.0	25.8	32.3	18.5	9.1	4.2	2.5	16.7	28.1	28.1
八重山	5.3	4.6	4.7	13.3	29.2	27.9	37.3	36.9	37.2	22.7	20.0	15.1	5.3	1.5	0.0	14.7	7.7	15.1	1.3	0.0	0.0	18.7	33.8	32.6	28.0	21.5	15.1	-9.3	12.3	17.5	17.5

2 生活状態の達成度と希望 (問9)

(1) 達成の状況 (問9-1)

県民がどの程度の生活状態を「だいたいかなえられた」と考えているかを判断する「達成の状況」について尋ねた。

今回調査においては、19項目の生活状態について「だいたいかなえられている」か否かについて回答してもらった。

図2-2-1 生活状態の達成度(県計)

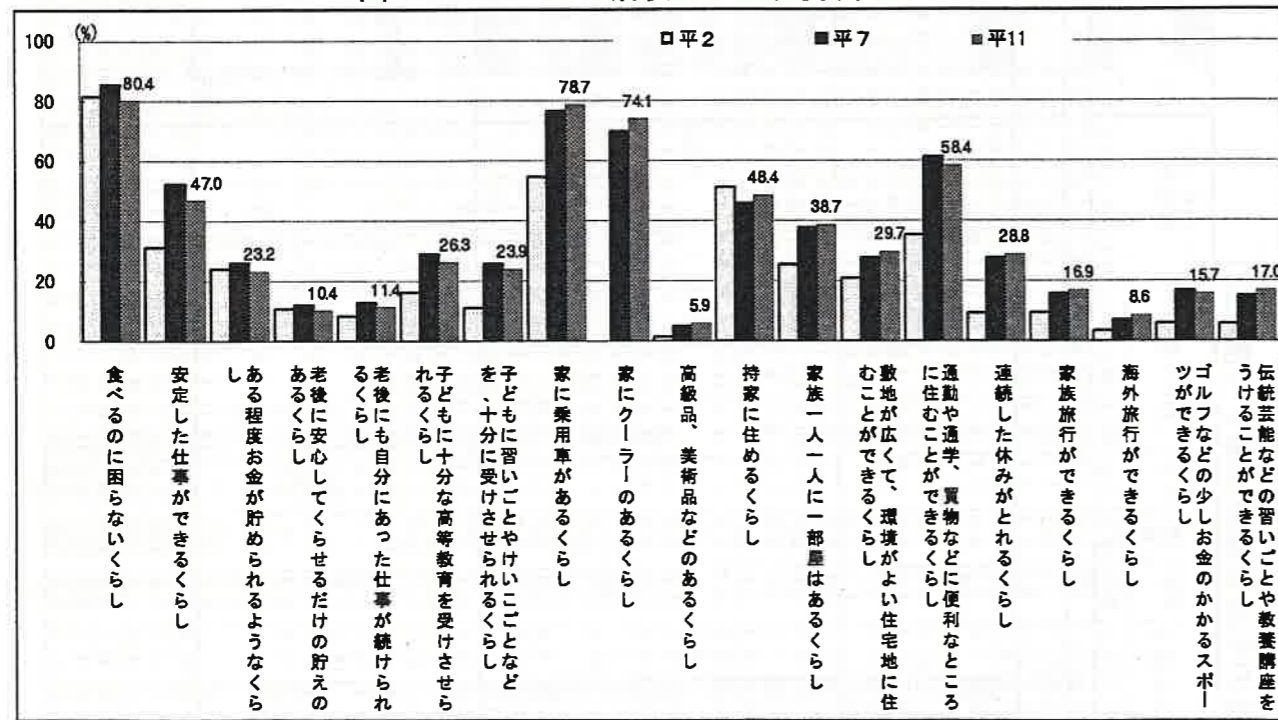


図2-2-1と図2-2-3で県全体についてみると、「食べるのに困らない暮らし」の80.4%、「家に乗用車がある暮らし」の78.7%、「家にクーラーのある暮らし」の74.1%、「通勤や通学、買物などに便利なお店に接することができる暮らし」の58.4%の4項目が50%以上の高い達成度になっている。逆に、「高級品、美術品などのある暮らし」の5.9%、「海外旅行ができる暮らし」の8.6%が10%以下の低い達成度になっている。

前回調査との比較でみると、約半分の項目について達成度の低下がみられた。特に、「安定した仕事ができる暮らし」(5.5ポイント減)と「食べるのに困らない暮らし」(5.2ポイント減)の減少幅が大きく、昭和59年調査から続いていた増加傾向がストップした。(図2-2-3)。その他、達成度の低下が目立つ項目として、「通勤や通学、買物などに便利なお店に接することができる暮らし」(3.0ポイント減)、「ある程度お金が貯められるようなくらし」(2.9ポイント)、「子どもに十分な高等教育を受けさせられる暮らし」(2.8ポイント)があげられる。

「老後に安心してくらし」の10.4%、「老後にも自分にあつた仕事が続けられる暮らし」の11.4%については、達成度がもともと低い今回調査でさ

らに低下しており、老後の生活に対する不安を窺わせる結果となっている。

反対に、達成度が増加している項目として「家にクーラーのある暮らし」(4.3ポイント増)、「持ち家に住める暮らし」(2.6ポイント増)、「敷地が広くて、環境がよい住宅地に住むことができる暮らし」(2.0ポイント増)などの住環境についての項目と、「海外旅行ができる暮らし」(1.4ポイント増)、「連続した休みがとれる暮らし」(1.1ポイント増)などの余暇に関する項目があげられる。

次に図2-2-2と表2-2-1で属性別にみると、「性別」では、男女の達成度の平均は殆ど差がなく、若干男性が高い程度である。項目別にみると、男性の達成度が高い項目は、「ゴルフなどの少しお金のかかるスポーツができる暮らし」(7.5ポイント)、「子どもに十分な高等教育を受けさせられる暮らし」(4.9ポイント)、「家に自動車がある暮らし」

(4.0ポイント)で、逆に女性の達成度が高い項目は、「通勤や通学、買物などに便利なお店に接することができる暮らし」(5.9ポイント)、「伝統芸能などの習いごとや教養講座をうけることができる暮らし」(3.3ポイント)、「家族旅行ができる暮らし」(2.9ポイント)がある。

職業別では、前回調査と同様に「管理職」が達成度の平均が最も高く、過半数の項目で最高の達成度になっており、他の職業との格差が大きい。以下、「専門・技術職」、「事務職」と続いている。逆に、「サービス業」や「運輸・通信業」、「現業職」で達成度が低くなっている。項目別にみると、「農林漁業」は「食べるのに困らない暮らし」等で低い達成度であるのに対して、「老後にも自分にあつた仕事が続けられる暮らし」では最も高くなっており、また、「持家に住める暮らし」や「敷地が広くて、環境がよい住宅地に住むことができる暮らし」などの住宅関連で高い達成度になっている。「ある程度お金が貯められるようなくらし」では運輸・通信職の達成度が他と比較して著しく低くなっている。パートタイム従業者の主婦では「老後に安心してくらし」の貯えのある暮らし、「老後にも自分にあつた仕事が続けられる暮らし」で最低の達成度になっており、老後に対して不安を感じていることが窺える。

年齢別にみると、達成度の平均は、40から69歳で高く、その他の年齢は若干低くなっている。項目別にみると、「食べるのに困らない暮らし」と「安定した仕事ができる暮らし」は30~39歳で最も達成度が高く、その年齢層から離れるに従い低くなっている。「安定した仕事ができる暮らし」では、15~19歳が著しく低い。「持家に住める暮らし」や「家族一人一人に一部屋はある暮らし」等の住宅関連の達成度は、退職直後の60~69歳で最も高くなっている。また、20~29歳では「子どもに十分な高等教育を受けさせられる暮らし」、「子どもに習いごとやけいごとなどを、十分に受けさせられる暮らし」、「持ち家に住める暮らし」で最低となっており、子供の教育と住居についての達成度が低く、70歳以上では、「食べるのに困らない暮らし」「ある程度お金が貯められるようなくらし」など生活面での達成度が低くなっている。

地域別では、達成度の平均では大きな地域差はみられない。項目別にみると、「持家に住める暮らし」、「家族一人一人に一部屋はある暮らし」、「敷地が広くて、環境がよい住宅地に住むことができる暮らし」の住環境については、北部と南部で達成度が高く、那覇市

で低くなっている。宮古は、「安定した仕事ができる暮らし」の達成度が低くなっているものの、「子供に十分な高等教育を受けさせられる暮らし」、「子どもに習いごとやけいこごとなどを、十分に受けさせられる暮らし」の教育面で高い達成度になっている。また、「食べるのに困らない暮らし」も高くなっている。八重山は「食べるのに困らない暮らし」で達成度が低くなっているが、「安定した仕事ができる暮らし」や「連続した休暇がとれる暮らし」、「家族旅行ができる暮らし」の余暇面で高くなっている。

図2-2-2 生活状態の達成度の平均

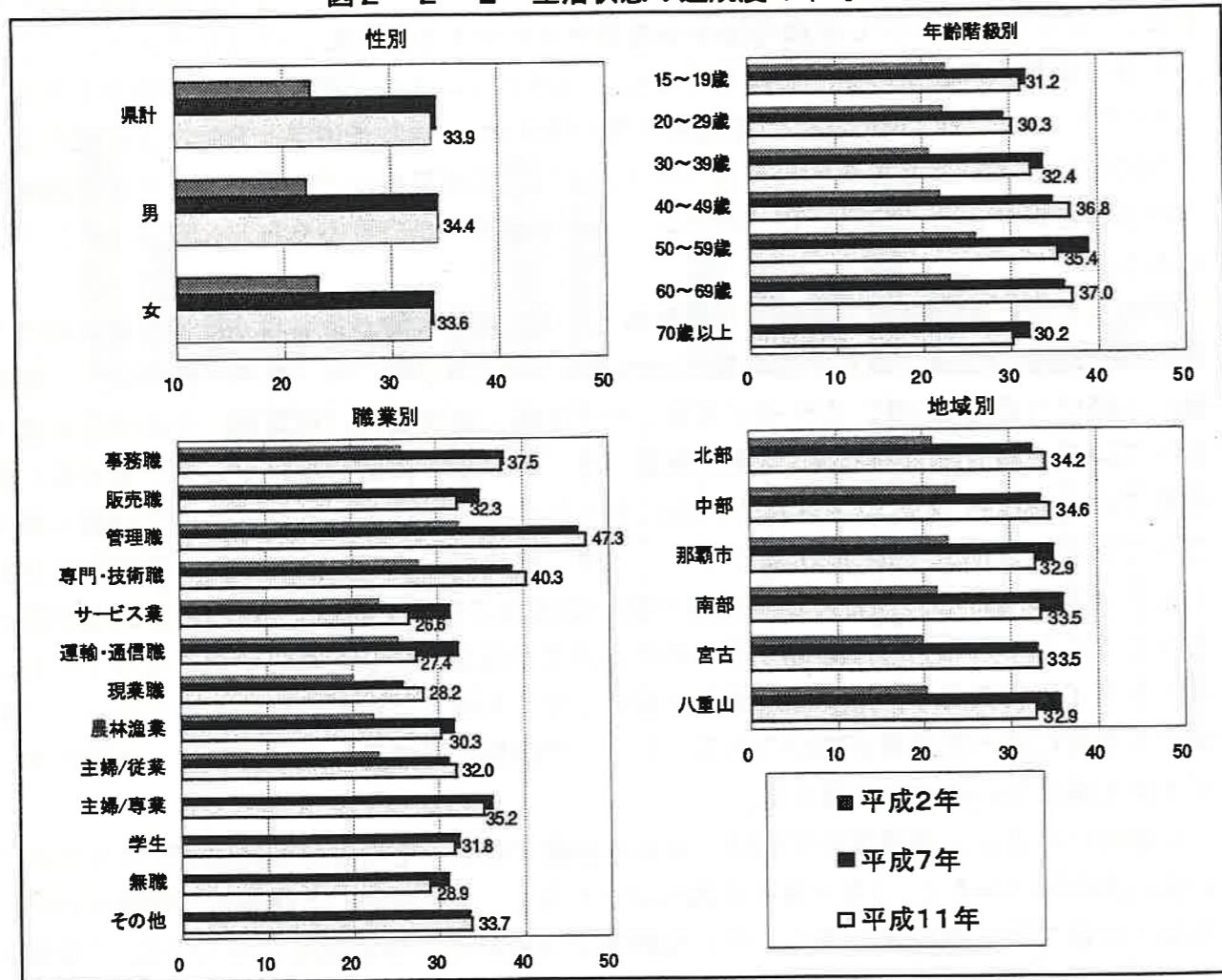


図2-2-3 生活状態達成度の推移

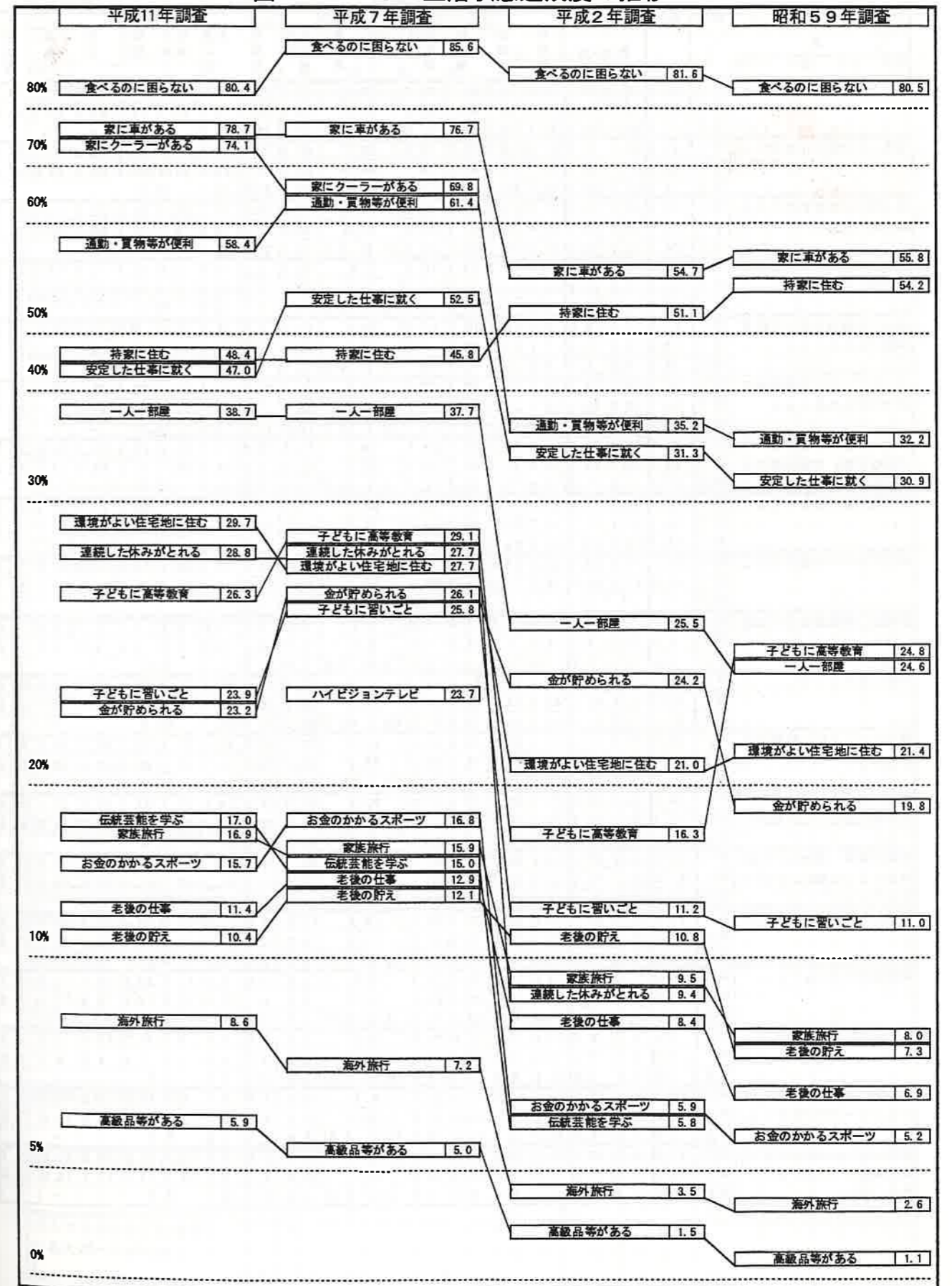


表2-2-1 生活状態の達成度

(単位：%)

項目	年	区別	原計	性別		職業別													
				男	女	事務職	販売職	管理職	技術職	専門職	スサビ	保安職	通運職	現業職	農林業	従事業	専業主婦	学生	無職
食べるのに困らない暮らし	平11		80.4	80.3	80.7	90.8	78.6	91.1	91.4	73.1	82.1	72.5	72.3	76.8	79.6	83.9	70.1	78.7	
	平7		85.6	86.0	85.2	90.5	88.2	90.3	95.8	81.6	86.0	79.7	76.6	85.6	87.4	88.5	74.7	83.6	
	平2		81.6	80.1	83.8	86.1	84.3	89.9	87.9	83.9	81.6	82.0	78.5	78.5	83.2	-	-	-	
安定した仕事ができる暮らし	平11		47.0	49.3	45.4	67.9	48.5	78.5	74.2	38.7	43.6	39.2	42.6	54.1	39.6	18.8	22.1	46.0	
	平7		52.5	55.8	49.1	73.2	56.4	85.0	71.1	45.6	64.0	48.0	48.9	51.4	48.5	22.9	26.0	46.4	
	平2		31.3	33.6	29.4	46.5	35.2	50.7	57.1	33.3	59.1	42.6	30.8	22.1	19.5	-	-	-	
ある程度お金が貯められるよう暮らし	平11		23.2	23.6	23.3	27.2	13.6	40.5	36.2	11.8	5.1	14.7	27.7	20.5	22.3	22.3	14.9	30.7	
	平7		26.1	25.6	26.3	30.4	26.4	37.2	37.3	27.2	24.0	15.4	14.9	18.9	28.1	30.2	20.0	23.6	
	平2		24.2	22.2	26.0	27.8	25.7	39.1	28.8	21.8	9.1	19.7	20.1	25.6	24.7	-	-	-	
老後に安心してらせるだけの貯えのある暮らし	平11		10.4	10.4	10.3	8.2	7.8	24.1	12.5	5.4	10.3	5.9	8.5	4.5	12.3	6.3	13.0	10.0	
	平7		12.1	10.9	12.8	13.7	11.8	18.6	9.9	7.8	10.0	7.3	12.8	5.4	16.0	12.5	15.3	11.8	
	平2		10.8	9.7	11.7	8.0	8.3	17.4	9.1	0.0	10.3	11.5	8.4	19.0	12.5	-	-	-	
老後にも自分にあった仕事が続けられる暮らし	平11		11.4	13.0	10.0	6.5	16.5	13.9	19.3	14.1	10.3	8.8	34.0	5.4	9.7	6.3	9.1	9.3	
	平7		12.9	13.3	12.3	7.1	19.1	19.5	17.6	10.7	14.0	8.9	31.9	10.8	10.8	8.3	9.3	19.1	
	平2		8.4	9.4	8.1	5.9	9.6	10.1	10.1	13.6	9.8	13.1	7.0	19.0	7.2	-	-	-	
子どもに十分な高等教育を受けさせられる暮らし	平11		26.3	29.0	24.1	19.6	30.1	49.4	27.0	14.0	28.2	24.5	23.4	19.6	28.7	32.1	25.3	24.8	
	平7		29.1	28.8	28.9	26.2	32.7	49.6	28.2	25.2	30.0	17.9	19.1	30.6	34.2	31.3	22.7	30.9	
	平2		16.3	15.7	17.1	16.6	13.5	39.1	18.7	13.6	10.9	18.0	14.0	14.4	19.0	-	-	-	
子どもに習いごとやけいこごとなどを、十分に受けさせられる暮らし	平11		23.9	25.4	23.0	24.5	26.5	48.1	31.1	14.1	15.4	18.6	21.3	23.2	25.4	23.2	17.5	21.5	
	平7		25.8	26.2	24.9	29.8	31.8	44.2	33.1	22.3	22.0	8.9	14.9	26.1	31.2	24.0	17.3	20.9	
	平2		11.2	11.0	11.5	13.4	9.1	20.3	16.7	9.1	10.3	13.1	7.0	9.7	13.0	-	-	-	
家に乗用車がある暮らし	平11		78.7	81.2	77.2	90.2	78.6	91.1	90.8	66.7	74.4	78.4	72.3	77.7	80.2	78.6	60.4	79.3	
	平7		76.7	80.7	72.7	85.7	76.4	89.4	88.0	71.8	84.0	75.6	72.3	73.0	79.2	70.8	58.7	73.6	
	平2		54.7	56.0	53.7	68.4	55.7	65.2	67.7	68.2	42.5	75.4	57.5	44.6	57.2	-	-	-	
家にクーラーのある暮らし	平11		74.1	74.8	73.9	80.9	74.8	91.0	88.8	69.6	56.4	65.3	43.5	80.4	76.5	73.9	59.5	71.8	
	平7		69.8	71.5	68.0	76.2	70.9	86.7	83.8	74.8	70.0	56.1	46.8	64.9	71.4	72.9	60.7	62.7	
	平2		-	-	-	-	-	-	-	-	-	-	-	-	-	-	-	-	
高級品、美術品などのある暮らし	平11		5.9	5.4	6.4	6.5	5.9	11.4	7.9	3.2	0.0	2.0	6.5	3.6	7.1	7.1	5.2	4.0	
	平7		5.0	5.2	4.7	4.2	1.8	6.2	3.5	9.7	4.0	4.1	4.3	3.6	4.3	4.2	8.0	7.3	
	平2		1.5	1.7	1.2	1.6	1.3	1.4	2.5	0.0	2.9	1.6	0.0	1.5	0.5	-	-	-	
持家に住める暮らし	平11		48.4	49.7	47.4	45.1	41.7	64.6	43.4	37.0	43.6	41.2	63.8	50.0	53.4	42.0	57.5	46.0	
	平7		45.8	45.9	45.4	46.4	44.5	54.9	45.8	34.0	48.0	38.2	59.6	39.6	50.6	38.5	54.7	47.3	
	平2		51.1	51.0	51.5	54.0	43.9	72.5	51.5	68.2	42.5	59.0	47.7	66.7	55.5	-	-	-	
家族一人一人に部屋はある暮らし	平11		38.7	40.4	37.4	36.4	35.9	46.8	41.4	28.0	28.2	37.3	40.4	31.3	38.7	45.5	44.8	38.7	
	平7		37.7	36.5	38.5	37.5	34.5	46.0	43.0	26.2	30.0	26.0	38.3	35.1	39.8	43.8	50.7	30.0	
	平2		25.5	25.3	26.1	23.5	20.4	36.2	29.3	22.7	21.8	29.5	20.6	26.7	25.5	-	-	-	
敷地が広くて、環境がよい住宅地に住むことができる暮らし	平11		29.7	28.4	30.9	27.2	22.3	32.9	27.6	20.4	30.8	24.5	34.8	27.7	37.2	25.0	35.1	30.0	
	平7		27.7	25.2	30.1	22.6	29.1	26.5	24.6	24.3	18.0	22.0	55.3	23.4	32.9	26.0	34.0	30.0	
	平2		21.0	19.4	22.6	27.3	12.6	29.0	20.7	4.5	16.7	26.2	17.8	27.2	22.5	-	-	-	
通勤や通学、買物などに便利なお店に住むことができる暮らし	平11		58.4	55.3	61.2	67.4	64.7	63.3	63.8	59.8	48.7	49.5	36.2	61.6	58.7	45.5	56.5	59.3	
	平7		61.4	59.0	63.8	62.5	68.2	69.9	55.6	59.2	56.0	51.2	55.3	63.1	61.9	65.6	59.3	67.3	
	平2		35.2	32.3	38.2	41.7	35.7	43.5	44.4	36.4	39.1	34.4	32.7	23.1	37.2	-	-	-	
連続した休みがとれる暮らし	平11		28.8	28.7	29.2	40.8	22.3	35.4	36.2	17.2	17.9	21.6	23.4	27.0	28.4	30.4	24.7	29.3	
	平7		27.7	25.8	29.4	39.3	21.8	38.9	31.0	24.3	16.0	12.2	21.3	22.5	33.3	26.0	26.7	27.3	
	平2		9.4	8.3	10.6	12.3	10.9	11.6	18.7	18.2	7.5	9.8	7.5	6.2	8.7	-	-	-	
家族旅行ができる暮らし	平11		16.9	15.4	18.3	19.0	15.5	26.6	23.7	8.6	2.6	8.8	6.4	17.9	23.0	16.1	11.0	16.7	
	平7		15.9	15.1	16.5	25.6	10.0	24.8	23.2	13.6	8.0	4.1	12.8	12.6	18.6	10.4	17.3	16.4	
	平2		9.5	8.7	10.3	12.3	5.2	27.5	15.2	4.5	9.2	4.9	4.7	7.7	12.0	-	-	-	
海外旅行ができる暮らし	平11		8.6	8.1	9.2	10.9	4.9	22.8	12.5	4.3	2.6	2.9	8.5	2.7	11.2	10.7	3.9	6.7	
	平7		7.2	7.0	7.3	11.3	8.2	15.0	8.5	10.7	0.0	0.8	4.3	1.8	7.8	4.2	9.3	5.5	
	平2		3.5	3.1	3.8	5.9	2.2	10.1	3.0	0.0	5.2	3.3	2.3	6.2	3.0	-	-	-	
ゴルフなどの少しお金のかかるスポーツができる暮らし	平11		15.7	20.0	12.5	25.0	11.7	41.8	21.7	9.7	10.3	11.8	6.4	9.8	15.3	14.3	5.2	15.3	
	平7		16.8	20.3	13.0	20.2	15.5	49.6	18.3	16.5	20.0	8.9	6.4	9.0	14.3	14.6	10.0	17.3	
	平2		5.9	7.3	4.6	10.2	6.5	17.4	9.6	13.6	4.6	6.6	2.3	1.5	5.5	-	-	-	
伝統芸能などの習いごとや教養講座をうけることができる暮らし	平11		17.0	15.2	18.5	19.0	14.6	25.3	15.8	9.7	10.3	8.8	4.3	15.2	21.2	22.5	13.0	22.7	
	平7		15.0	14.4	15.3	15.5	16.4	28.3	15.5	11.7	10.0	4.9	8.5	15.3	17.3	17.7	15.3	13.6	
	平2		5.8	4.3	7.2	3.2	3.9	5.8	9.6	4.5	6.3	4.9	3.7	3.1	6.3	-	-	-	

表2-2-1 生活状態の達成度(続き)

(単位：%)

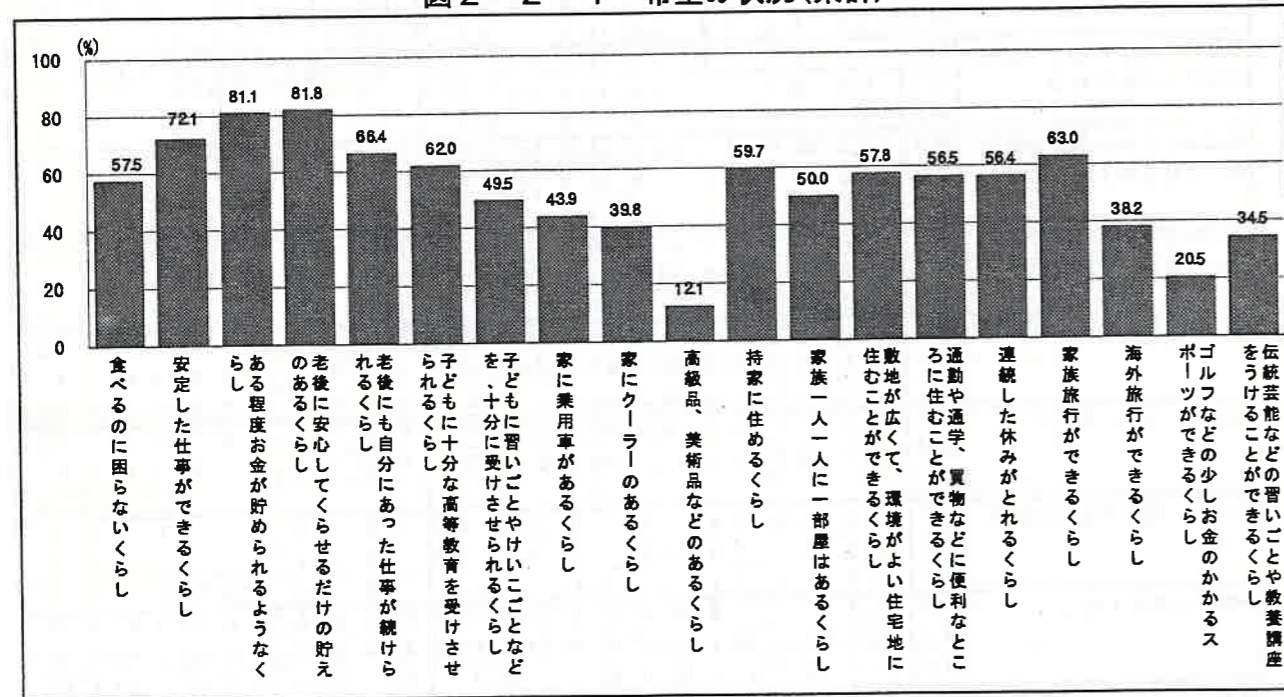
項目	年	区別	年齢階級別							地域別					
			15-19歳	20-29歳	30-39歳	40-49歳	50-59歳	60-69歳	70歳以上	北部	中部	那覇市	南部	宮古	八重山
食べるのに困らない暮らし	平11		79.5	83.6	83.9	82.4	78.0	73.9	71.0	77.2	82.5	80.6	77.9	82.7	74.7
	平7		89.7	87.2	89.1	86.1	86.2	80.1	73.2	82.1	84.5	85.1	90.3	84.8	87.7
	平2		79.6	87.7	81.0	79.0	84.3	81.7	-	79.1	84.2	82.4	80.0	69.8	82.6
安定した仕事ができる暮らし	平11		18.2	40.9	57.8	55.7	46.9	39.5	31.5	48.4	46.8	46.9	45.9	45.7	52.0
	平7		20.5	43.8	63.9	59.8	58.5	41.2	34.1	49.4	49.5	54.2	56.6	53.0	60.0
	平2		22.8	34.2	36.8	34.4	33.4	18.3	-	28.2	31.1	33.5	30.6	32.3	27.9
ある程度お金が貯められるよう暮らし	平11		27.3	20.7	19.8	26.0	22.4	28.4	18.3	24.9	20.7	29.5	21.1	22.2	25.3
	平7		28.2	22.6	25.5	24.7	30.1	28.2	25.6	21.0	23.8	27.8	30.2	27.3	32.3
	平2		26.5	26.0	19.6	20.2	31.0	26.0	-	20.9	25.7	24.7	23.6	21.9	18.6
老後に安心してらせるだけの貯えのある暮らし	平11		8.0	5.5	5.0	10.6	12.7	21.6	13.0	11.1	10.1	10.5	8.9		

(2) 希望の状況 (問9-2)

前節の「達成の状況」で、「かなえられていない」あるいは「わからない」と回答した項目について、その暮らしを「せめてこのぐらいはしたい」かどうか「希望の状況」を尋ねた。

県全体でみると、図2-2-4にみるように、「老後に安心してくらせるだけの貯えのある暮らし」(81.8%)、「ある程度お金が貯められるようなくらし」(81.1%)、「安定した仕事ができるくらし」(72.1%)、「老後にも自分にあった仕事が続けられるくらし」(66.4%)と仕事や老後に対する希望が高くなっている

図2-2-4 希望の状況(県計)



次に、属性別にみると、図2-2-5と表2-2-2にみるように、性別では男女平均は殆ど差がなく、若干女性が高い程度である。項目別にみると、「ゴルフなど少しお金のかかるスポーツのできるくらし」で男性が7.7ポイント上回り希望の高さが目立っている。

「老後に安心してくらせるだけの貯えのあるくらし」や「子どもに十分な高等教育を受けさせられるくらし」、「食べるのに困らないくらし」では、女性の希望が高くなっている。

職業別では、パートタイム従業の主婦と事務職の希望の平均が高く、逆に、無職、学生、運輸・通信等で希望が低くなっている。無職は、60歳以上の定年退職した高齢者が主たる構成者と考えられるため、年齢別の傾向と合致している。項目別にみると、パートタイム従業の主婦では「食べるのに困らないくらし」、「子どもに習いごとやけいごとなどを、十分に受けさせられるくらし」、「子どもに習いごとやけいごとなどを、十分に受けさせられるくらし」で高い希望を示している。

年齢別では、30~39歳の59.0%をピークに、この年齢層から離れるに従い希望の平均が低くなっており、70歳以上は38.3%と最も低い。項目別にみると、30~49歳では、「食べ

るのに困らないくらし」、「安定した仕事ができるくらし」、「ある程度お金が貯められるようなくらし」、「老後に安心してくらせるだけの貯えのあるくらし」、「子どもに十分な高等教育を受けさせられるくらし」、「持家に住めるくらし」などの生活、仕事、教育、住宅面で高い希望になっている。20~29歳は「家に乗用車があるくらし」「家にクーラーのあるくらし」が他の年代に比較して高めになっている。50~59歳では「高級品、美術品などのあるくらし」や「ゴルフなど少しお金のかかるスポーツのできるくらし」、「伝統芸能などの習いごとや教養講座をうけることができるくらし」など、趣味の面で希望が高くなっている。

地域別にみると、希望度の平均は、宮古が他地域よりも低めになっているものの、以外の地域は殆ど同じになっている。項目別にみると、那覇市で「家に乗用車があるくらし」、「通勤や通学、買い物などに便利な所に住むくらし」などで高い希望度になっており、交通手段・利便性の面で強い希望が現れている。八重山では「食べるのに困らないくらし」、「家にクーラーのあるくらし」などで高い希望度が現れている。その他の項目の希望度については、大きな地域差はみられない。

図2-2-5 希望の状況の平均

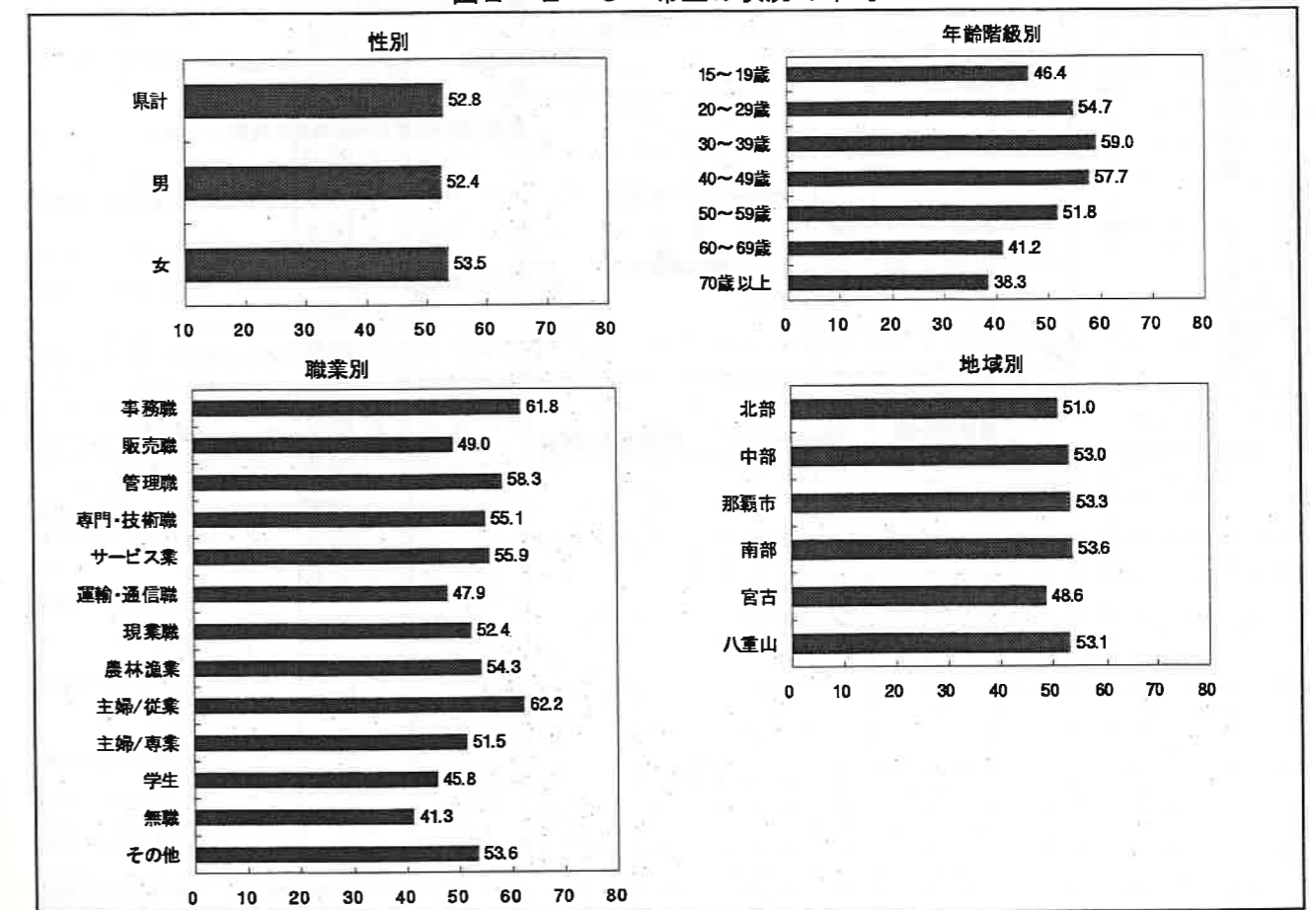


図2-2-6は各項目について県計の未達成者の割合(100-達成度)を縦軸に、希望者の割合(希望度)を横軸にプロットしたグラフである。グラフの右上に行くほど未達成であり、希望者の割合も高い。これを見ると、「老後に安心してらせるだけの貯えのある暮らし」、「ある程度お金が貯められるよう暮らし」で強い未達成度と希望者がみられる。逆に「家にクーラーのある暮らし」、「家に乗用車がある暮らし」は達成度が高く、希望する割合も低い。「食べるのに困らない暮らし」は、達成度は高いが希望者の割合も高くなっている。これは、一応達成しているものの、潜在的な不安が県民の間にあると思われる。

図2-2-6 達成の状況と希望の相関

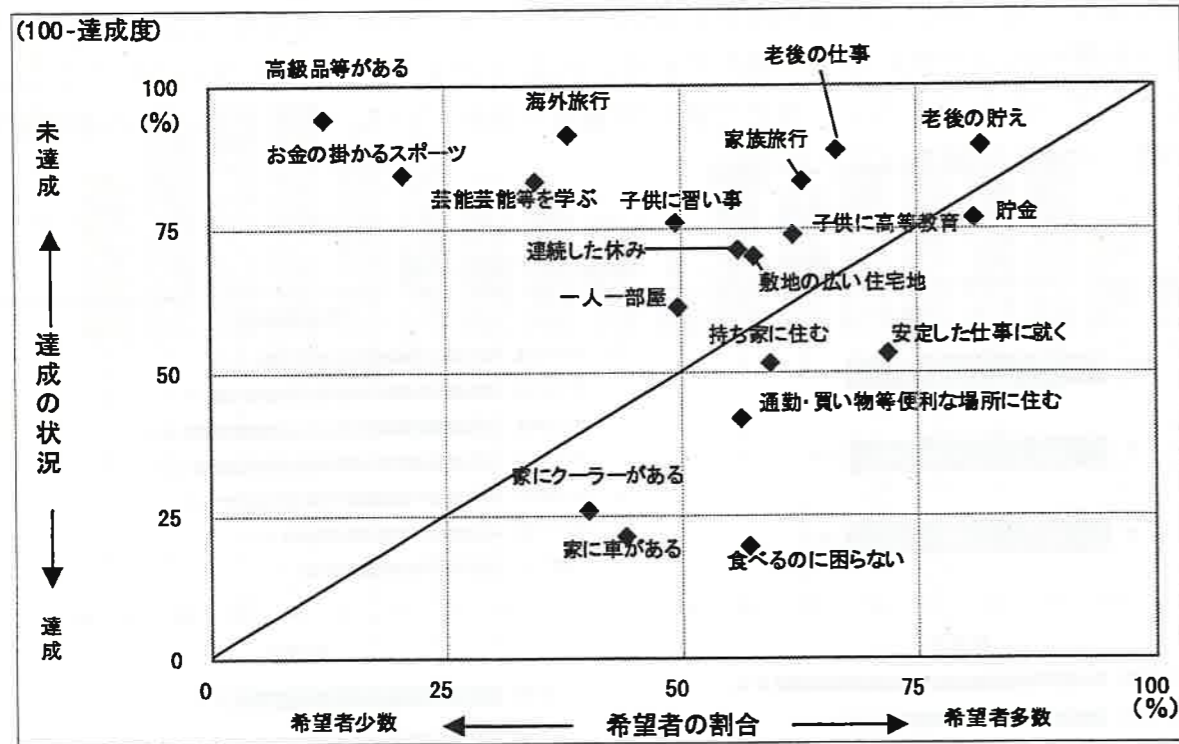


表2-2-2 達成と希望でみる生活の状態 (単位: %)

項目	生活標準	区別	県計	性別		職業別													
				男	女	事務職	販売職	管理職	技術専門職	スサ業・通信	運輸	現業職	業農林漁	従主婦	専主婦	学生	無職	その他	
																			達成
食べるのに困らない暮らし	達成		80.4	80.3	80.7	90.8	78.6	91.1	91.4	73.1	82.1	72.5	72.3	76.8	79.6	83.9	70.1	78.7	
	希望		57.5	54.6	60.4	61.9	54.5	37.5	52.6	58.3	33.3	64.3	63.6	79.3	66.1	46.2	46.7	57.1	
安定した仕事ができる暮らし	達成		47.0	49.3	45.4	67.9	48.5	78.5	74.2	38.7	43.6	39.2	42.6	54.1	39.6	18.8	22.1	46.0	
	希望		72.1	72.9	72.1	88.3	68.6	72.2	69.8	83.0	75.0	81.0	83.3	85.2	68.5	63.7	56.5	73.5	
ある程度お金が貯められるよう暮らし	達成		23.2	23.6	23.3	27.2	13.6	40.5	36.2	11.8	5.1	14.7	27.7	20.5	22.3	22.3	14.9	30.7	
	希望		81.1	79.4	83.0	91.1	74.4	91.5	90.8	84.6	78.4	81.2	81.3	88.6	80.5	72.4	64.6	78.1	
老後に安心してらせるだけの貯えのある暮らし	達成		10.4	10.4	10.3	8.2	7.8	24.1	12.5	5.4	10.3	5.9	8.5	4.5	12.3	6.3	13.0	10.0	
	希望		81.8	78.6	84.7	94.0	77.2	88.1	87.9	83.3	83.3	75.5	75.6	88.8	84.0	66.7	70.2	80.0	
老後にも自分にあった仕事が続けられる暮らし	達成		11.4	13.0	10.0	6.5	16.5	13.9	19.3	14.1	10.3	8.8	34.0	5.4	9.7	6.3	9.1	9.3	
	希望		66.4	65.0	67.8	77.4	67.1	63.6	70.2	72.0	51.4	65.9	75.0	75.0	62.8	58.5	52.6	68.2	
子どもに十分な高等教育を受けさせられる暮らし	達成		26.3	29.0	24.1	19.6	30.1	49.4	27.0	14.0	28.2	24.5	23.4	19.6	28.7	32.1	25.3	24.8	
	希望		62.0	58.9	64.8	71.7	52.9	60.0	74.8	68.9	65.5	63.6	54.5	71.9	61.5	54.4	37.3	63.3	
子どもに習いごとやけいごとなどを、十分に受けさせられる暮らし	達成		23.9	25.4	23.0	24.5	26.5	48.1	31.1	14.1	15.4	18.6	21.3	23.2	25.4	23.2	17.5	21.5	
	希望		49.5	47.5	51.6	56.1	43.8	50.0	58.1	56.8	48.5	55.7	50.0	65.5	50.5	38.4	27.4	47.4	
家に乗用車がある暮らし	達成		78.7	81.2	77.2	90.2	78.6	91.1	90.8	66.7	74.4	78.4	72.3	77.7	80.2	78.6	60.4	79.3	
	希望		43.9	44.7	44.1	45.0	36.4	11.1	42.1	60.7	41.7	50.0	63.6	59.3	35.7	43.3	40.7	48.6	
家にクーラーのある暮らし	達成		74.1	74.8	73.9	80.9	74.8	91.0	88.8	69.6	56.4	65.3	43.5	80.4	76.5	73.9	59.5	71.8	
	希望		39.8	39.5	40.5	41.0	32.0	30.0	47.8	33.3	27.8	43.2	52.2	42.9	42.4	41.2	42.4	36.4	
高級品、美術品などのある暮らし	達成		5.9	5.4	6.4	6.5	5.9	11.4	7.9	3.2	0.0	2.0	6.5	3.6	7.1	7.1	5.2	4.0	
	希望		12.1	14.3	10.2	12.4	11.0	25.4	8.7	15.1	10.5	11.2	12.8	17.0	7.0	8.6	11.4	16.9	
持家に住める暮らし	達成		48.4	49.7	47.4	45.1	41.7	64.6	43.4	37.0	43.6	41.2	63.8	50.0	53.4	42.0	5	46.0	
	希望		59.7	62.2	58.1	69.4	60.7	75.0	57.8	61.8	54.2	57.4	71.4	65.5	63.2	42.0	46.8	63.8	
家族一人一人に一部屋はある暮らし	達成		38.7	40.4	37.4	36.4	35.9	46.8	41.4	28.0	28.2	37.3	40.4	31.3	38.7	45.5	44.8	38.7	
	希望		50.0	50.7	49.7	59.8	42.2	61.0	41.5	53.1	44.8	44.4	58.3	59.2	46.6	51.6	41.5	54.3	
敷地が広くて、環境がよい住宅地に住むことができる暮らし	達成		29.7	28.4	30.9	27.2	22.3	32.9	27.6	20.4	30.8	24.5	34.8	27.7	37.2	25.0	35.1	30.0	
	希望		57.8	56.8	58.7	72.0	53.2	66.7	48.2	54.3	51.7	57.9	59.3	64.6	60.1	46.9	54.2	56.7	
通勤や通学、買い物などに便利な所に住むことができる暮らし	達成		58.4	55.3	61.2	67.4	64.7	63.3	63.8	59.8	48.7	49.5	36.2	61.6	58.7	45.5	56.5	59.3	
	希望		56.5	55.7	58.1	68.9	55.6	59.4	68.3	38.2	36.4	56.0	51.9	65.9	58.4	56.9	44.8	53.3	
連続した休みがとれる暮らし	達成		28.8	28.7	29.2	40.8	22.3	35.4	36.2	17.2	17.9	21.6	23.4	27.0	28.4	30.4	24.7	29.3	
	希望		56.4	56.1	57.4	75.7	52.6	74.5	67.7	68.1	53.1	52.6	36.4	63.4	47.6	53.8	38.7	55.9	
家族旅行ができる暮らし	達成		16.9	15.4	18.3	19.0	15.5	26.6	23.7	8.6	2.6	8.8	6.4	17.9	23.0	16.1	11.0	16.7	
	希望		63.0	61.7	65.1	78.1	58.8	80.4	71.2	66.7	55.3	52.7	59.5	71.7	63.7	52.1	43.6	62.9	
海外旅行ができる暮らし	達成		8.6	8.1	9.2	10.9	4.9	22.8	12.5	4.3	2.6	2.9	8.5	2.7	11.2	10.7	3.9	6.7	
	希望		38.2	40.2	36.9	44.7	34.4	65.5	42.7	45.9	42.1	35.4	36.6	43.1	31.5	27.0	27.3	40.6	
ゴルフなど少しお金のかかるスポーツのできる暮らし	達成		15.7	20.0	12.5	25.0	11.7	41.8	21.7	9.7	10.3	11.8	6.4	9.8	15.3	14.3	5.2	15.3	
	希望		20.5	25.1	17.4	25.5	23.0	45.7	18.5	26.3	25.7	23.9	17.1	29.0	14.2	13.5	11.3	19.2	
伝統芸能などの習いごとや教養講座の受けることができる暮らし	達成		17.0	15.2	18.5	19.0	14.6	25.3	15.8	9.7	10.3	8.8	4.3	15.2	21.2	22.5	13.0	22.7	
	希望		34.5	32.5	36.7	42.2	32.1	50.0	29.1	31.3	30.6	23.1	28.6	46.2	33.7	32.2	26.2	41.4	

