

## 第2章 生活の状態（くらしむき）

本章では県民の生活状態（くらしむき）を把握するため、「生活状態の達成度と希望」、「生活状態の意識、変化、見通し」等に対する意識についてまとめた。

まず、「生活状態の意識、変化、見通し」については、生活の状態が、「一般的にみて」どのような「状態」にあるか、また「4、5年前の生活に比べ今の生活は」どのように「変化」し、そして「今後の生活は今の生活に比べ」どのような「見通し」であるか、などについてまとめた。

また、「生活状態の達成度と希望」については、20の項目について、「だいたいかなえられた」あるいは「かなえられていない」という「達成の状況」についてまとめ、さらに「かなえられていない」あるいは「わからない」という項目について、「せめてこのぐらいはしたい」あるいは「特に必要がない」という「希望の状況」についてまとめた。

### 1 生活状態の意識、変化、見通し

#### (1) 生活状態の意識

現在のくらしむきについて「一般的にみて、あるいはよそに比べて」どのような状況にあるのか尋ねた（問8-1）。

県全体では、くらしむきを「普通」と評価する割合が62.5%と最も高く、中流意識を持つ人が過半数を占めているが、過去2回の調査と比較すると、前回調査に対し9.8ポイント、前々回調査に対し12.1ポイント減少しており、中流意識は減少傾向にある（表2-1-1）。

これに対して「良い方（極めて良い方+良い方）」、「悪い方（極めて悪い方+悪い方）」の評価は増加しており、特に「良い方」と評価する傾向が強まっている。

属性別でみると、「性別」ではほとんど差がない。

「年齢階級別」では、各年代で中流意識の減少がみられ、特に「15～19歳（53.8%）」でその傾向が強く、過去2回の調査（昭和59:71.9%、平2:69.8%）に比べて大きく減少している。逆に「良い方」という評価は各年代とも増加しており、特に、「20～29歳（平2:12.7%→平7:22.6%）」と「30～39歳（平2:10.6%→平7:19.6%）」でその傾向が強くみられる。

「職業別」でみると、「良い方」という意識は「管理職（36.3%）」で最も高く、次いで「事務職（27.4%）」、「専門・技術職（25.3%）」、「学生（25.0%）」の順となっている。また、前回調査に比べほとんどの職業で「良い方」の評価が増加しているものの、動向指数（良い方-悪い方）でみると、「現業職（-14.6）」、「サービス業（-9.7）」、「農林漁業（-8.6）」などで、悪い方ととらえる割合が、「良い方」を大きく上回っている。また、「主婦」は、「専業」と「従業」で大きく異なる評価をしており、動向指数は、「専業」が13.8ポイントと「良い方」の評価が高いのに対し、「従業」は-6.3ポイ

ントと「悪い方」に評価している者が多い。

「世帯の年間収入別」でみると、「収入」が多くなるのに従って「良い方」とする意識が強く、「悪い方」とする意識は「収入」が低いほど高くなっている。しかし、比較的「収入」の低い「100万円未満（10.3%）」でも「良い方」と意識する人が前回調査より7.6ポイントの増加をみせていると同時に、「100万円～200万円未満（8.5%）」よりわずかながら高い値を示しており、くらしむきの評価が収入にのみ依存しているわけではないことをうかがわせている。

「地域別」でみると、「良い方」という意識は「宮古（28.8%）」と「八重山（24.7%）」の離島地域で高く、逆に「悪い方」という意識は「那覇（16.2%）」と「中部（15.4%）」やや強めに現れている。また、動向指数の最高値と最低値の差が昭和59年調査では7.8ポイントであったのに対し、平成2年調査で15.1ポイント、今回調査で16.4ポイントと増加しており、地域間における生活意識の差が強まってきている。

表2-1-1 生活状態の意識 (構成比)

(単位%)

生活水準 年 項目	1 極めて良い方 (上の上)			2 良い方 (上の下)			3 普通 (中)			4 悪い方 (下の上)			5 極めて悪い方 (下の下)			6 わからない			7 無回答			9 良い方 (1+2)			10 悪い方 (4+5)			11 動向指数 (9)-(10)											
	平7	平2	昭59	平7	平2	昭59	平7	平2	昭59	平7	平2	昭59	平7	平2	昭59	平7	平2	昭59	平7	平2	昭59	平7	平2	昭59	平7	平2	昭59	平7	平2	昭59									
	県計	男	女	15-19歳	20-29歳	30-39歳	40-49歳	50-59歳	60-69歳	70歳以上	事務職	販売職	管理職	専門・技術職	サービス業	保安職	運輸・通信	現業職	農林漁業	主婦(従業)	主婦(専業)	学生	無職	その他	100万円未満	100~200未満	200~300未満	300~400未満	400~500未満	500~600未満	600~700未満	700~800未満	800~1,000未満	1,000万円以上	北部	中部	那覇市	南部	宮古
県計	3.6	3.0	3.0	14.8	8.3	7.5	62.5	72.3	74.6	10.9	8.6	7.9	2.7	2.5	2.8	2.6	4.8	3.8	2.8	0.5	0.5	18.4	11.3	10.5	13.6	11.1	10.7	4.8	0.2	-0.2									
性別	2.5	2.9	2.6	14.3	8.3	7.5	63.2	70.8	74.8	11.1	9.6	8.4	2.8	2.5	2.8	2.5	5.5	3.6	3.7	0.6	0.3	16.8	11.2	10.1	13.9	12.1	11.2	2.9	-0.9	-1.1									
年齢階級別	4.5	3.0	3.4	15.1	8.3	7.6	62.2	74.3	74.2	10.8	7.7	7.2	2.6	2.6	2.8	2.9	3.7	4.1	2.0	0.3	0.7	19.6	11.3	11.0	13.4	10.3	10.0	6.2	1.0	1.0									
	9.0	5.6	5.2	14.1	12.4	10.9	53.8	69.8	71.9	10.3	6.2	4.5	3.8	1.2	4.1	5.1	4.3	2.6	3.8	0.6	0.8	23.1	18.0	16.1	14.1	7.4	8.6	9.0	10.6	7.5									
	3.0	4.1	2.1	19.6	8.6	9.5	62.6	72.9	72.4	9.8	7.8	8.2	1.3	2.6	2.5	2.1	3.7	4.8	1.7	0.4	0.4	22.6	12.7	11.6	11.1	10.4	10.7	11.5	2.3	0.9									
	3.8	3.1	2.1	15.8	7.5	7.2	63.9	69.1	74.6	10.1	11.4	8.7	2.2	2.4	2.9	2.2	5.9	4.2	2.2	0.7	0.3	19.6	10.6	9.3	12.3	13.8	11.6	7.3	-3.2	-2.3									
	3.8	1.9	3.5	12.9	7.6	8.1	60.4	72.2	72.4	14.9	10.8	8.7	2.8	3.2	3.5	3.3	4.3	3.3	2.0	0.0	0.5	16.7	9.5	11.6	17.7	14.0	12.2	-1.0	-4.5	-0.6									
	2.4	4.1	3.4	15.4	9.1	5.1	62.6	73.1	77.4	10.2	6.7	8.0	5.3	2.6	2.2	1.6	4.1	3.6	2.4	0.4	0.2	17.8	13.2	8.5	15.5	9.3	10.2	2.3	3.9	-1.7									
	3.2	0.9	2.4	9.7	7.4	4.0	69.0	78.8	81.3	8.3	5.3	6.3	1.9	2.4	1.2	2.8	5.0	3.6	5.1	0.3	1.2	12.9	8.3	6.4	10.2	7.7	7.5	2.7	0.6	-1.1									
	2.4			15.9			62.2			15.9			2.4			15.9			15.9			18.3			18.3			0.0											
業別	4.2	3.7	3.7	23.2	11.8	13.0	57.1	75.9	75.5	10.7	4.3	7.3	3.0	2.1	0.0	1.2	2.1	0.5	0.6	0.0	0.0	27.4	15.5	16.7	13.7	6.4	7.3	13.7	9.1	9.4									
	4.5	3.9	3.3	14.5	5.2	7.6	66.4	75.2	73.3	9.1	10.0	8.3	2.7	1.3	3.3	1.8	3.9	4.0	0.9	0.4	0.4	19.0	9.1	10.9	11.8	11.3	11.6	7.2	-2.2	-0.7									
	6.2	10.1	6.7	30.1	18.8	25.8	54.9	65.2	61.8	2.7	1.5	3.4	1.8	0.0	1.1	0.9	4.4	1.1	3.5	0.0	0.0	36.3	28.9	32.5	4.5	1.5	4.5	31.8	27.4	28.0									
	4.2	2.0	2.4	21.1	17.7	11.5	62.7	67.2	78.4	9.2	7.1	6.3	0.7	1.5	0.0	1.4	4.6	1.4	0.7	0.0	0.0	25.3	19.7	13.9	9.9	8.6	6.3	15.4	11.1	7.6									
	1.9	2.3	3.6	4.9	7.5	6.5	65.0	70.1	72.8	12.6	10.3	8.3	3.9	3.5	3.6	6.8	6.3	5.3	4.9	0.0	0.0	6.8	9.8	10.1	16.5	13.8	11.9	-9.7	-4.0	-1.8									
		4.6	4.7		0.0	4.7		68.2	81.4		22.7	2.3		0.0	0.0		4.6	7.0		0.0	0.0		4.6	9.4		22.7	2.3		-18.1	7.1									
	2.0	1.6	0.0	6.0	3.3	3.3	72.0	80.3	80.5	10.0	4.9	8.1	6.0	4.9	5.7	0.0	3.3	1.6	4.0	1.6	0.8	8.0	4.9	3.3	16.0	9.8	13.8	-8.0	-4.9	-10.5									
	0.8	2.8	2.2	4.9	2.3	4.3	64.2	72.9	73.5	15.4	11.7	10.2	4.9	1.9	3.1	3.3	7.5	6.5	6.5	0.9	0.3	5.7	5.1	6.5	20.3	13.6	13.3	-14.6	-8.5	-6.8									
	2.1	2.6	0.4	10.6	6.7	2.5	61.7	73.3	82.1	21.3	8.7	9.2	0.0	4.1	2.5	2.1	4.6	3.3	2.1	0.0	0.0	12.7	9.3	2.9	21.3	12.8	11.7	-8.6	-3.5	-8.8									
	1.8	1.5	3.4	8.1	8.5	7.0	69.4	77.0	75.8	14.4	6.0	8.0	1.8	2.5	2.1	1.8	4.5	3.4	2.7	0.0	0.5	9.9	10.0	10.4	16.2	8.5	10.1	-6.3	1.5	0.3									
	5.6			16.9			66.2			6.5			2.2			1.3			1.3			22.5			8.7			13.8											
	8.3	3.7	4.9	16.7	14.8	10.2	52.1	71.6	72.2	11.5	6.2	5.6	2.1	0.6	3.4	4.2	3.1	3.0	5.2	0.0	0.8	25.0	18.5	15.1	13.6	6.8	9.0	11.4	11.7	6.1									
	0.7	1.2	2.1	10.7	3.7	6.3	64.0	68.9	70.8	14.7	13.4	11.8	2.0	5.5	4.9	4.7	7.4	4.2	3.3	0.0	0.0	11.4	4.9	8.4	16.7	18.9	16.7	-5.3	-14.0	-8.3									
	0.9	-	-	11.8	-	-	67.3	-	-	12.7	-	-	1.8	-	-	4.5	-	-	0.9	-	-	12.7	-	-	14.5	-	-	-1.8	-	-									
世帯の年間収入別	2.3	0.7	2.4	8.0	2.0	1.6	56.9	65.5	67.9	20.7	16.2	13.1	5.2	8.1	7.5	4.6	7.4	6.7	2.3	0.0	0.8	10.3	2.7	4.0	25.9	24.3	20.6	-15.6	-21.6	-16.6									
	1.4	1.1	1.3	7.1	4.6	2.9	60.2	71.2	77.0	19.7	12.6	10.4	5.8	3.5	3.9	3.7	6.4	4.4	2.0	0.6	0.0	8.5	5.7	4.2	25.5	16.1	14.3	-17.0	-10.4	-10.1									
	2.2	2.3	1.6	10.3	5.4	6.5	69.6	76.6	80.3	10.0	8.3	6.7	1.3	1.5	1.3	4.4	5.8	3.4	2.2	0.2	0.2	12.5	7.7	8.1	11.3	9.8	8.0	1.2	-2.1	0.1									
	2.5	3.0	2.6	13.1	9.2	12.0	71.2	78.0	75.7	8.1	6.9	4.7	2.5	1.0	1.2	2.0	2.0	3.5	0.5	0.0	0.3	15.6	12.2	14.6	10.6	7.9	5.9	5.0	4.3	8.7									
	3.0	1.9	4.4	16.5	14.6	12.6	68.8	76.7	78.7	7.5	2.9	2.2	2.6	1.5	0.6	0.4	2.4	1.1	1.1	0.0	0.6	19.5	16.5	17.0	10.1	4.4	2.8	9.4	12.1	14.2									
		3.0	3.5		11.9	17.7		76.3	74.3		4.4	3.5		0.7	0.0		3.7	0.9		0.0	0.0		14.9	21.2		5.1	3.5		9.8	17.7									
	8.3	10.1	12.5	29.3	14.6	13.9	58.6	73.0	69.4	1.5	2.3	2.8	0.8	0.0	1.4	0.0	0.0	0.0	1.5	0.0	0.0	37.6	24.7	26.4	2.3	2.3	4.2	35.3	22.4	22.2									
		11.6	17.3		30.1	32.7		55.5	49.0		1.4	1.0		0.0	0.0		1.4	0.0		0.0	0.0		41.7	50.0		1.4	1.0		40.3	49.0									
	4.3			42.0			49.3			4.3			0.0			0.0				0.0		46.3			4.3			42.0											
	17.2			39.7			41.4			0.0			0.0			1.7				0.0		56.9			0.0			56.9											
地域別	3.1	4.1	2.2	14.2	4.1	6.3	65.4	75.5	76.8	8.6	10.5	7.0	1.2	2.3	4.4	2.5	3.6	2.6	4.9	0.0	0.7	17.3	8.2	8.5	9.8	12.8	11.4	7.5	-4.6	-2.9									
	3.3	3.1	3.2	13.9	7.9	7.3	60.3	73.1	73.6	11.8	8.9	7.0	3.6	2.0	3.5	2.6	4.6	5.0	4.4	0.3	0.4	17.2	11.0	10.5	15.4	10.9	10.5	1.8	0.1	0.0									
	4.1	2.9	3.7	14.4	11.1	9.2	60.4	68.4	73.0	14.9	10.1	8.7	1.3	3.2	2.2	3.1	4.0	3.3	1.8	0.3	0.0	18.5	14.0	12.9	16.2	13.3	10.9	2.3	0.7	2.0									
	3.5	1.9	2.1	14.2	6.4	5.7	70.8	75.8	77.1	7.3	6.1	8.9	1.7	1.9	2.8	2.1	6.1	2.1	0.3	1.7	1.4	17.7	8.3	7.8	9.0	8.0	11.7	8.7	0.3	-3.9									
	1.5	5.2	2.0	27.3	9.4	7.3	53.0	76.0	80.7	4.5	3.1	4.7	6.1	1.0	0.7	6.1	5.2	4.0	1.5	0.0	0.7	28.8	14.6	9.3	10.6	4.1	5.4	18.2	10.5	3.9									
	6.2	1.2	2.8	18.5	11.6	9.2	63.1	65.1	69.7	6.2	5.8	11.9	6.2	8.1	0.0	0.0	8.1	6.4	0.0	0.0	0.0	24.7	12.8	12.0	12.4	13.9	11.9	12.3	-1.1	0.1									

## (2) 生活状態の変化

現在のくらしむきは、「4、5年前に比べてどう変化したか」について尋ねた（問8-2）。

県全体では、「極めて良くなった」4.4%、「良くなった」25.9%、「変わらない」45.5%、「悪くなった」13.9%、「極めて悪くなった」2.8%となっている（表2-1-2）。前回調査に比べ、「変わらない」との評価に変化はさほどみられないが、「改善（極めて良くなった+良くなった）30.3%」が5.2ポイント減少しているのに対し、「悪化（極めて悪くなった+悪くなった）16.7%」が3.6ポイント増加している。これを受けて、「動向指数（改善-悪化）13.6ポイント」も8.8ポイント減少しており、前回調査と比較して、生活状態が改善されたと感じる者の割合が相対的に低下している。

次いで、属性別でみると「性別」では男女ともに、全県と同様な意識構造を示している。「改善」の評価では女性がわずかに1.2ポイント男性を上回っているものの、「悪化」の評価でも女性（18.6%）が男性（15.0%）より3.6ポイント高くなっており、そのぶん動向指数は女性の方がやや低くなっている。

「年齢階級別」では、県全体の意識構造と同様に、前回調査に比べ「改善」の評価は低下し、「悪化」の評価が増加している。動向指数でみるととりわけ、40歳代以上で、減少傾向が特に強く現れており、中年層と高齢者層において生活状態が厳しくなったと認識する者が増加していることがうかがわれる。

「職業別」では、「農林漁業」の動向指数で前回調査に比べ33.4ポイントの減少がみられるが、これは平成2年調査時点における急激な上昇（20ポイント上昇）の反動であると思われる、収入の不安定さが影響を与えているものと思われる。

「世帯の年間収入別」では、所得が高いほど生活が改善されたと感じる者の割合が高く、所得が低いほど低くなる傾向がある。また、前回調査に比べ、全所得層をとおして動向指数が10ポイント前後低下しており、さきの構造は維持されつつ、相対的に生活が改善されたと感じる者の割合が減少している。

「地域別」でみると、「南部地域」では、改善されたと感じる者の割合が2.4ポイント増加しており、他の地域が10ポイント前後減少したのと対照的な傾向を示している。

表2-1-2 生活状態の変化(構成比)

(単位%)

生活水準	1			2			3			4			5			6			7			9			10			11			
	極めて良くなった			良くなった			変わらない			悪くなった			極めて悪くなった			わからない			無回答			良くなった(向上) (142)			悪くなった(低下) (145)			動向指数 (9)-(10)			
	年	項目	平7	平2	昭59	平7	平2	昭59	平7	平2	昭59	平7	平2	昭59	平7	平2	昭59	平7	平2	昭59	平7	平2	昭59	平7	平2	昭59	平7	平2	昭59		
県計	項目	4.4	5.2	5.1	25.9	30.3	29.4	45.5	46.7	42.3	13.9	11.1	16.2	2.8	2.0	2.2	4.5	3.6	4.0	3.1	1.2	0.8	30.3	35.5	34.5	16.7	13.1	18.4	13.6	22.4	16.1
性別	男	3.1	4.8	4.8	26.4	30.2	29.0	47.5	48.3	43.1	13.0	10.2	16.3	2.0	1.9	2.3	3.9	3.4	3.6	4.1	1.3	0.9	29.5	35.0	33.8	15.0	12.1	18.6	14.5	22.9	15.2
	女	5.3	5.5	5.4	25.4	30.7	29.9	43.4	45.2	41.4	14.9	11.8	15.9	3.7	2.0	2.1	5.1	3.8	4.6	2.1	0.9	0.7	30.7	36.2	35.3	18.6	13.8	18.0	12.1	22.4	17.3
年齢階級別	15-19歳	10.3	5.6	6.0	25.6	30.3	24.7	43.6	42.6	43.1	11.5	8.6	15.0	1.3	0.0	0.8	3.8	11.7	9.0	3.8	1.2	1.5	35.9	35.9	30.7	12.8	8.6	15.8	23.1	27.3	14.9
	20-29歳	4.7	5.6	5.9	29.4	33.5	31.8	42.6	42.0	42.5	9.8	10.8	13.3	2.1	1.5	0.8	8.9	5.2	4.8	2.6	1.5	0.8	34.1	39.1	37.7	11.9	12.3	14.1	22.2	26.8	23.6
	30-39歳	4.1	5.1	5.0	28.5	30.2	27.7	42.7	46.7	43.4	14.4	10.8	16.8	2.7	3.3	2.6	5.4	2.9	3.9	2.2	0.9	0.7	32.6	35.3	32.7	17.1	14.1	19.4	15.5	21.2	13.3
	40-49歳	3.3	4.5	4.9	22.0	28.7	28.3	48.7	48.6	39.5	16.4	14.2	20.5	3.8	1.9	4.2	3.5	1.7	1.9	2.3	0.9	0.9	25.3	33.2	33.2	20.2	16.1	24.7	5.1	17.1	8.5
	50-59歳	4.1	6.0	4.4	28.0	32.5	33.3	45.1	45.9	40.3	13.8	9.5	16.3	3.7	2.8	1.5	2.0	2.2	4.1	3.3	1.1	0.2	32.1	38.5	37.7	17.5	12.3	17.8	14.6	26.2	19.9
	60-69歳	5.6	5.0	4.4	25.0	28.9	31.4	47.7	51.0	47.6	13.4	9.4	11.1	0.9	0.3	2.0	2.8	4.1	2.4	4.6	1.2	1.2	30.6	33.9	35.8	14.3	9.7	13.1	16.3	24.2	22.7
	70歳以上	1.2			19.5			48.8			15.9			4.9			4.9						20.7			20.8					-0.1
職業別	事務職	3.0	5.9	5.2	32.1	32.6	32.3	47.6	49.2	43.8	11.3	6.4	15.1	2.4	2.7	1.0	3.0	2.1	2.6	0.6	1.1	0.0	35.1	38.5	37.5	13.7	9.1	16.1	21.4	29.4	21.4
	販売職	3.6	4.8	4.0	30.0	31.3	30.7	43.6	44.4	41.9	14.5	13.0	17.3	4.5	3.0	3.3	2.7	3.0	1.8	0.9	0.4	1.1	33.6	36.1	34.7	19.0	16.0	20.6	14.6	20.1	14.1
	管理職	4.4	5.8	13.5	33.6	40.6	29.2	49.6	44.9	44.9	6.2	4.4	10.1	0.9	2.9	2.3	1.8	0.0	0.0	3.5	1.5	0.0	38.0	46.4	42.7	7.1	7.3	12.4	30.9	39.1	30.3
	専門・技術職	2.1	1.5	4.3	29.6	39.4	32.7	50.0	45.0	45.2	11.3	11.1	14.4	2.8	0.5	1.4	3.5	2.0	1.9	0.7	0.5	0.0	31.7	40.9	37.0	14.1	11.6	15.8	17.6	29.3	21.2
	サービス業	3.9	8.1	6.5	20.4	28.2	29.0	43.7	42.5	35.5	19.4	14.4	17.8	3.9	4.0	1.8	3.9	2.3	8.9	4.9	0.6	0.6	24.3	36.3	35.5	23.3	18.4	19.6	1.0	17.9	15.9
	保安職		4.6	2.3		13.6	39.5		63.6	32.6		13.6	25.6		0.0	0.0		0.0	0.0		4.6	0.0		18.2	41.8		13.6	25.6		4.6	16.2
	運輸・通信	2.0	6.6	4.9	26.0	27.9	28.5	54.0	55.7	43.9	6.0	4.9	13.0	4.0	1.6	5.7	4.0	0.0	2.4	4.0	3.3	1.6	28.0	34.5	33.4	10.0	6.5	18.7	18.0	28.0	14.7
	現業職	3.3	5.1	5.9	17.9	27.6	29.0	46.3	50.9	39.7	17.1	11.2	16.3	1.6	2.3	1.5	4.9	2.3	5.9	8.9	0.5	0.9	21.2	32.7	34.9	18.7	13.5	17.8	2.5	19.2	17.1
	農林漁業	4.3	8.7	4.2	17.0	28.2	27.5	44.7	50.3	42.1	23.4	7.2	19.2	2.1	0.5	3.3	6.4	5.1	2.5	2.1	0.0	1.3	21.3	36.9	31.7	25.5	7.7	22.5	-4.2	29.2	9.2
	主婦(従業)	4.5	5.5	4.9	29.7	29.8	29.6	39.6	45.8	44.3	13.5	12.3	16.2	3.6	1.8	2.1	6.3	4.8	2.8	2.7	0.3	0.0	34.2	35.3	34.5	17.1	14.1	18.3	17.1	21.2	16.2
	主婦(専業)	5.6			27.3			40.7			15.2			1.7			7.8						32.9			16.9			16.0		
	学生	7.3	4.3	5.3	24.0	34.6	26.7	44.8	42.0	42.9	9.4	9.3	15.4	1.0	0.0	0.4	8.3	9.3	8.3	5.2	0.6	1.1	31.3	38.9	32.0	10.4	9.3	15.8	20.9	29.6	16.2
	無職	4.0	3.7	2.8	20.0	18.9	22.2	48.0	54.9	0.0	18.0	12.2	17.4	2.7	3.7	4.2	4.0	4.9	2.8	3.3	1.8	0.7	24.0	22.6	25.0	20.7	15.9	21.6	3.3	6.7	3.4
	その他	6.4	-	-	24.5	-	-	47.3	-	-	14.5	-	-	3.6	-	-	2.7	-	-	0.9	-	-	30.9	-	-	18.1	-	-	12.8	-	-
	世帯の年間収入別	100万円未満	2.3	3.4	4.3	13.8	20.6	21.7	48.9	48.3	43.3	21.8	18.2	18.7	6.3	2.7	4.8	5.2	5.4	6.2	1.7	1.4	1.1	16.1	24.0	26.0	28.1	20.9	23.5	-12.0	3.1
100~200未満		2.7	5.5	3.8	19.0	24.5	27.9	46.6	47.6	42.3	17.7	14.1	18.0	5.4	3.5	2.5	6.1	3.7	5.0	2.4	1.1	0.5	21.7	30.0	31.7	23.1	17.6	20.5	-1.4	12.4	11.2
200~300未満		3.8	4.4	3.7	27.6	30.5	30.9	43.9	48.3	43.6	15.7	11.6	15.9	1.6	1.2	2.4	5.3	3.1	2.9	2.2	0.8	0.5	31.4	34.9	34.6	17.3	12.8	18.3	14.1	22.1	16.3
300~400未満		6.1	4.3	8.2	27.3	32.9	30.2	48.0	49.0	41.4	12.1	8.6	15.0	2.0	1.6	0.9	4.0	3.6	4.1	0.5	0.0	0.3	33.4	37.2	38.4	14.1	10.2	15.9	19.3	27.0	22.5
400~500未満		3.0	8.3	8.2	32.7	35.4	27.9	47.7	46.6	47.0	10.5	6.3	13.7	1.9	1.0	0.0	2.6	1.9	2.2	1.5	0.5	1.1	35.7	43.7	36.1	12.4	7.3	13.7	23.3	36.4	22.4
500~600未満			7.4	6.2		34.8	44.3		45.2	32.7		7.4	14.2		1.5	1.8		3.7	0.9		0.0	0.0		42.2	50.5		8.9	16.0		33.3	34.5
600~700未満		5.3	7.9	6.9	37.6	36.0	38.9	44.4	43.8	44.4	7.5	3.4	8.3	0.0	3.4	1.4	3.8	4.5	0.0	1.5	0.1	0.0	42.9	43.9	45.8	7.5	6.8	9.7	35.4	37.1	36.1
700~800未満			4.1	7.1		48.0	41.8		41.1	43.9		3.4	7.1		0.0	0.0		3.4	0.0		0.0	0.0		52.1	48.9		3.4	7.1		48.7	41.8
800~1,000未満		7.2			40.6			36.2			8.7			5.8			1.4						47.8			14.5			33.3		
1,000万円以上	13.8			29.3			48.3			5.2			0.0			3.4						43.1			5.2			37.9			
地域別	北部	6.8	6.8	3.3	27.8	33.6	36.4	38.9	45.5	36.0	15.4	10.0	15.4	1.2	2.3	2.2	4.3	1.8	5.5	5.6	0.0	1.1	34.6	40.4	39.7	16.6	12.3	17.6	18.0	28.1	22.1
	中部	4.7	5.5	5.3	24.8	33.7	27.7	43.5	43.2	42.7	13.6	11.6	16.4	3.8	2.0	2.1	4.7	3.1	4.9	4.8	0.9	0.8	29.5	39.2	33.0	17.4	13.6	18.5	12.1	25.6	14.5
	那覇市	3.6	3.2	4.1	24.2	27.4	27.6	48.6	50.3	44.4	15.9	12.9	17.8	3.1	1.9	2.7	3.1	3.5	3.1	1.5	0.8	0.3	27.8	30.6	31.7	19.0	14.8	20.5	8.8	15.8	11.2
	南部	4.2	6.4	5.3	29.5	25.6	32.1	49.0	50.6	43.1	9.7	8.9	12.6	1.0	1.7	1.8	5.6	3.6	3.7	1.0	3.3	1.2	33.7	32.0	37.4	10.7	10.6	14.4	23.0	21.4	23.0
	宮古	3.0	6.3	10.0	27.3	25.0	26.7	42.4	47.9	37.3	16.7	8.3	18.7	4.5	2.1	1.3	6.1	9.4	3.3	0.0	1.0	2.7	30.3	31.3	36.7	21.2	10.4	20.0	9.1	20.9	16.7
	八重山	1.5	5.8	6.4	24.6	31.4	33.0	50.8	44.2	42.2	15.9	7.0	15.6	1.5	2.3	1.8	4.6	8.1	0.9	0.0	1.2	0.0	26.1	37.2	39.4	18.4	9.3	17.4	7.7	27.9	22.0

### (3) 生活状態の見通し

今後の暮らしむきは、「現在の生活に比べて」どのようになると思うか、その見通しについて尋ねた（問8-2）。

「県全体」では、「向上する（極めて良くなる＋良くなる）」29.3%、「低下する（極めて悪くなる＋悪くなる）」14.8%で、「動向指数（向上する－低下する）」は14.5ポイントとなっており、先行きに明るい見通しを持つ者が多い（表2-1-3）。しかし、前回調査と比較して、動向指数は6.7ポイント減少しており、将来に対する不透明感が若干高まっている。

「属性別」にみると、「性別」では、男性の動向指数が11.9ポイントであるのに対し、女性は16.8ポイントと4.9ポイント上回っており、女性の方が比較的将来に対し明るい見通しをもっている。また、過去の2回の調査をみると、女性は男性に比べ見通しを評価する数値の変動が少なく、男性の見通しの方がその時々を経済社会状況に影響されやすいことがうかがわれる。

「年齢階級別」では、年齢層が上がるにつれ、「向上する」という評価が減少し、「低下する」という評価が高まる傾向がある。しかし、今回調査においては、前回調査に比べ「15-19歳」で「向上する」という評価が8.8ポイント落ち込んでいる。また今回調査から、高齢者をより詳細にみるため、年齢階級に「70歳以上」加えているが、この年齢層においては、今後の生活が「変わらないと思う」者が47.6%とほぼ半数を占め、また、「低下する20.7%」が「向上する15.9%」をやや上回っている。

「職業別」では、「事務職」の動向指数が全体の傾向と異なり、漸進的な上昇（14.6→19.7→20.2ポイント）をみせている。これには、週休二日制の定着や、収入の安定化等が影響を与えているものと思われる。また「管理職」は、40.8%が「向上する」見通しを持っており、他の職種に対し高い水準を維持している。一方、「運輸・通信職」は、動向指数が前回調査に比べ20ポイント落ち込んでおり職種により大きな差がみられる。

「世帯の年間収入別」では、所得が高くなるにつれ、今後の生活が「向上する」と評価する者の割合が増加する傾向がある。各年齢層とも前回調査に比べ動向指数は減少しているが、「100万円～200万円未満」で16.6ポイントと特に大きく落ち込んでいる。また今回調査から、高所得者層を細分化し「800万円～1,000万円未満」、「1,000万円以上」の項目を設けたが、「1,000万円以上」では、48.3%の人が今後の生活に対して「向上する」という見通しを持っており、他の所得者層を大きく上回る結果となった。

「地域別」では、「宮古地域」が、今後の生活は「変わらない」とする割合が高く、また動向指数においてもわずかに他地域より高い値を示しているが、他の属性に見られるほどの差はない。

表2-1-3 今後の生活状態の見通し(構成比)

(単位%)

生活水準	1			2			3			4			5			6			7			9			10			11			
	極めて良くなると思う			良くなると思う			変わらないと思う			悪くなると思う			極めて悪くなると思う			わからない			無回答			良くなる(向上) (1+2)			悪くなる(低下) (4+5)			動向指数 (9)-(10)			
	年	平7	平2	昭59	平7	平2	昭59	平7	平2	昭59	平7	平2	昭59	平7	平2	昭59	平7	平2	昭59	平7	平2	昭59	平7	平2	昭59	平7	平2	昭59	平7	平2	昭59
県計	3.8	4.1	4.0	25.5	29.2	26.4	38.2	36.2	37.3	13.4	10.7	12.9	1.4	1.4	2.3	14.8	16.7	16.1	2.8	1.7	0.9	29.3	33.3	30.4	14.8	12.1	15.2	14.5	21.2	15.2	
性別																															
男	3.9	4.3	4.2	23.5	31.1	25.4	39.4	35.7	39.1	13.8	11.6	14.2	1.7	1.5	2.4	14.0	14.3	13.8	3.7	1.7	0.9	27.4	35.4	29.6	15.5	13.1	16.6	11.9	22.3	13.0	
女	3.5	3.7	3.7	27.4	27.8	27.6	37.3	36.9	35.2	13.0	10.0	11.3	1.1	1.4	2.2	15.6	18.8	19.0	2.0	1.4	1.0	30.9	31.5	31.3	14.1	11.4	13.5	16.8	20.1	17.8	
年齢階級別																															
15-19歳	9.0	9.3	3.7	17.9	36.4	31.1	38.5	29.6	37.5	7.7	6.2	9.4	2.6	1.2	1.5	20.5	16.7	14.6	3.8	0.6	2.2	26.9	45.7	34.8	10.3	7.4	10.9	16.6	38.3	23.9	
20-29歳	6.0	5.6	5.7	27.2	34.2	32.0	40.0	33.8	36.0	6.8	7.8	8.0	0.9	0.4	2.5	17.4	16.7	14.9	1.7	1.1	0.8	33.2	39.8	37.7	7.7	8.2	10.5	25.5	31.6	27.2	
30-39歳	3.5	4.4	3.0	29.9	29.1	24.9	35.9	34.3	36.1	14.1	10.6	16.5	1.4	1.8	2.1	12.8	18.1	16.9	2.4	1.7	0.4	33.4	33.5	27.9	15.5	12.4	18.6	17.9	21.1	9.3	
40-49歳	3.0	3.8	4.9	26.8	32.7	25.8	37.1	32.3	35.2	15.2	11.9	13.5	1.5	1.9	2.8	14.4	15.5	17.0	2.0	1.9	0.9	29.8	36.5	30.7	16.7	13.8	16.3	13.1	22.7	14.4	
50-59歳	3.3	3.2	3.6	28.5	26.5	22.6	34.6	38.6	41.5	16.3	12.1	14.1	2.0	1.9	2.4	13.0	16.4	15.3	2.4	1.3	0.5	31.8	29.7	26.2	18.3	14.0	16.5	13.5	15.7	9.7	
60-69歳	3.7	1.8	2.0	16.7	21.8	22.6	44.0	46.6	41.3	12.5	11.8	13.1	0.9	0.3	2.0	17.6	16.2	17.1	4.6	1.5	2.0	20.4	23.6	24.6	13.4	12.1	15.1	7.0	11.5	9.5	
70歳以上	0.0			15.9			47.6			19.5			1.2			11.0			4.9			15.9			20.7			-4.8			
職業別																															
事務職	2.4	4.3	4.2	31.5	28.3	27.6	41.1	40.1	42.7	13.1	11.8	14.6	0.6	1.1	2.6	10.7	14.4	7.8	0.6	0.0	0.5	33.9	32.6	31.8	13.7	12.9	17.2	20.2	19.7	14.6	
販売職	5.5	2.6	5.8	23.6	34.4	27.8	41.8	31.3	33.2	12.7	12.6	12.6	2.7	0.9	1.1	12.7	16.5	19.1	0.9	1.7	0.4	29.1	37.0	33.6	15.4	13.5	13.7	13.7	23.5	19.9	
管理職	2.7	4.4	6.7	38.1	39.1	27.0	38.9	44.9	44.9	7.1	7.3	11.2	0.0	1.5	1.1	9.7	2.9	9.0	3.5	0.0	0.0	40.8	43.5	33.7	7.1	8.8	12.3	33.7	34.7	21.4	
専門・技術職	2.8	2.5	2.9	29.6	31.8	26.0	38.7	33.3	38.9	16.2	16.7	18.3	2.1	1.0	1.9	9.2	11.6	11.5	1.4	3.0	0.5	32.4	34.3	28.9	18.3	17.7	20.2	14.1	16.6	8.7	
サービス業	1.9	4.0	3.6	21.4	32.2	24.9	43.7	32.8	36.7	11.7	10.9	13.6	0.0	2.3	3.0	16.5	16.7	17.8	4.9	1.2	0.6	23.3	36.2	28.5	11.7	13.2	16.6	11.6	23.0	11.9	
保安職		0.0	4.7		18.2	27.9		54.6	32.6		18.2	23.3		0.0	2.3		9.1	9.3		0.0	0.0		18.2	32.6		18.2	25.6		0.0	7.0	
運輸・通信	4.0	1.6	3.3	18.0	37.7	20.3	40.0	23.0	38.2	22.0	16.4	15.5	2.0	4.9	4.0	10.0	11.5	17.1	4.0	4.9	0.8	22.0	39.3	23.6	24.0	21.3	19.5	-2.0	18.0	4.1	
現業職	4.1	2.8	3.1	16.3	28.0	25.5	39.8	39.7	39.4	9.8	10.8	12.6	3.3	0.3	2.2	20.3	17.3	16.6	6.5	0.5	0.6	20.4	30.8	28.6	13.1	11.1	14.8	7.3	19.7	13.8	
農林漁業	2.1	6.2	3.8	31.9	29.3	31.3	38.3	38.5	32.1	12.8	7.7	12.5	2.1	1.0	3.8	10.6	15.9	15.0	2.1	1.5	1.7	34.0	35.5	35.1	14.9	8.7	16.3	19.1	26.8	18.8	
主婦(従業)	3.6	5.0	4.1	30.6	25.8	26.8	30.6	35.0	38.1	11.7	10.0	12.4	2.7	1.3	1.8	18.0	21.5	16.5	2.7	1.5	0.3	34.2	30.8	30.9	14.4	11.3	14.2	19.8	19.5	16.7	
主婦(専業)	4.3			29.4			37.7			9.5			0.9			17.3			0.9			33.7			10.4			23.3			
学生	10.4	8.0	3.8	17.7	34.6	31.6	40.6	32.7	35.3	7.3	4.9	9.8	1.0	1.2	1.9	17.7	18.5	15.8	5.2	0.0	1.9	28.1	42.6	35.4	8.3	6.1	11.7	19.8	36.5	23.7	
無職	3.3	1.8	1.4	18.7	20.7	16.0	44.0	45.7	45.1	17.3	11.6	11.1	0.0	1.8	3.5	13.3	17.1	22.9	3.3	1.2	0.0	22.0	22.5	17.4	17.3	13.4	14.6	4.7	9.1	2.8	
その他	0.9	-	-	20.9	-	-	30.0	-	-	20.0	-	-	2.7	-	-	24.5	-	-	0.9	-	-	21.8	-	-	22.7	-	-	-0.9	-	-	
世帯の年間収入別																															
100万円未満	1.7	2.7	4.8	15.5	19.3	20.6	46.0	37.2	37.7	13.8	14.9	11.8	1.1	3.4	4.0	20.1	21.3	20.6	1.7	1.4	0.5	17.2	22.0	25.4	14.9	18.3	15.8	2.3	3.7	9.6	
100~200未満	3.1	2.8	3.9	18.7	26.0	21.7	38.1	35.5	36.5	17.7	9.9	15.7	3.1	1.3	2.1	17.7	22.7	19.9	1.7	1.8	0.2	21.8	28.8	25.6	20.8	11.2	17.8	1.0	17.6	7.8	
200~300未満	4.4	4.2	2.3	26.3	31.3	28.8	35.1	36.3	35.8	14.1	10.0	14.6	1.6	1.7	2.4	16.0	15.6	15.4	2.5	1.0	0.6	30.7	35.5	31.1	15.7	11.7	17.0	15.0	23.8	14.1	
300~400未満	3.5	4.9	6.5	28.8	31.6	30.5	38.4	36.5	37.0	10.6	9.9	10.6	0.5	1.6	1.8	17.7	15.1	12.9	0.5	0.3	0.9	32.3	36.5	37.0	11.1	11.5	12.4	21.2	25.0	24.6	
400~500未満	2.6	4.4	2.7	31.6	35.4	26.8	38.7	33.0	44.8	12.8	12.1	10.9	1.1	0.5	2.7	12.0	14.1	10.4	1.1	0.5	1.6	34.2	39.8	29.5	13.9	12.6	13.6	20.3	27.2	15.9	
500~600未満		6.7	2.7		33.3	37.2		32.6	42.5		16.3	9.8		0.0	0.0		10.4	8.0			0.7	0.0		40.0	39.9		16.3	9.8		23.7	30.1
600~700未満	4.5	3.4	4.2	33.1	41.6	37.5	40.6	31.5	40.3	12.8	10.1	6.9	0.8	0.0	1.4	6.8	7.9	8.3	1.5	5.6	1.4	37.6	45.0	41.7	13.6	10.1	8.3	24.0	34.9	33.4	
700~800未満		6.2	6.1		30.8	34.7		45.9	42.9		6.9	10.2		0.0	1.0		8.2	5.1			2.1	0.0		37.0	40.8		6.9	11.2		30.1	29.6
800~1,000未満	7.2			30.4			44.9			14.5			0.0			2.9						37.6			14.5			23.1			
1,000万円以上	8.6			39.7			41.4			5.2			0.0			5.2						48.3			5.2			43.1			
地域別																															
北部	3.1	4.1	5.5	24.7	28.2	27.6	38.3	38.2	33.5	13.0	10.9	11.0	1.9	1.8	4.0	13.6	15.0	17.7	5.6	1.8	0.7	27.8	32.3	33.1	14.9	12.7	15.0	12.9	19.6	18.1	
中部	3.9	4.3	4.0	26.2	31.0	24.9	36.5	36.3	38.6	14.1	10.1	13.3	1.7	1.4	2.4	13.2	15.5	16.0	4.4	1.4	0.8	30.1	35.3	28.9	15.8	11.5	15.7	14.3	23.8	13.2	
那覇市	3.6	3.9	3.6	24.4	27.7	27.7	38.3	34.6	37.7	14.1	12.6	12.3	1.3	1.5	2.2	16.7	17.8	16.1	1.5	1.9	0.4	28.0	31.6	31.3	15.4	14.1	14.5	12.6	17.5	16.8	
南部	3.5	3.3	3.4	26.0	28.9	27.8	39.9	36.4	37.6	10.8	9.7	13.5	1.0	1.7	1.2	18.1	18.1	14.7	0.7	1.9	1.8	29.5	32.2	31.2	11.8	11.4	14.7	17.7	20.8	16.5	
宮古	6.1	6.3	4.7	19.7	26.0	22.0	48.5	37.5	34.7	9.1	4.2	16.0	0.0	0.0	2.0	16.7	22.9	18.0	0.0	3.1	2.7	25.8	32.3	26.7	9.1	4.2	18.0	16.7	28.1	8.7	
八重山	4.6	4.7	3.7	29.2	27.9	29.4	36.9	37.2	35.8	20.0	15.1	11.9	1.5	0.0	2.8	7.7	15.1	16.5	0.0	0.0	0.0	33.8	32.6	33.1	21.5	15.1	14.7	12.3	17.5	18.4	

## 2 生活状態の達成度と希望

### (1) 達成の状況

県民の生活状態を把握するため、県民が暮らしの中で「だいたいかなえられた」と考えている、「達成の状況」について尋ねた（問9-1）。

今回調査においては、すべての項目について「だいたいかなえられている」か否かについて回答してもらった。

まず、県民全体でみると（表2-2-1）、20項目中、「食べるのに困らない暮らし（85.6%）」、「家に乗用車がある暮らし（76.7%）」、「家にクーラーのある暮らし（69.8%）」、「通勤や通学、買物などに便利なところに住むことができる暮らし（61.4%）」等の達成度が高くなっている。逆に達成度の低い項目は、「高級品、美術品などのある暮らし（5.0%）」、「海外旅行ができる暮らし（7.2%）」等となっている。前回調査に比べ各項目の相対的順位の変動はあるものの、「持家に住める暮らし」を除いた全ての項目で達成度の上昇がみられる（図2-2-1）。これらのうち、住宅に関する項目の中で、「通勤や通学、買い物などに便利なところに住むことができる暮らし（29.4%→32.2%→35.2%→37.7%）」や「家族一人一人に一部屋はある暮らし（21.8%→24.6%→25.5%→37.7%）」等については、一貫して達成度が上昇してきたのに対し、「持家に住める暮らし（56.3%→54.2%→51.1%→45.8%）」の達成度は漸進的に降下してきており、快適な住環境の達成に対して、持ち家取得の困難さをうかがわせる結果となっている。

また、「家族旅行ができる暮らし（7.0%→8.0%→9.5%→15.9%）」「ゴルフなどの少しお金のかかるスポーツができる暮らし（3.5%→5.2%→5.9%→16.8%）」「海外旅行ができる暮らし（2.1%→2.6%→3.5%→7.2%）」においても、達成度の漸進的上昇がみられ、県民の余暇生活が徐々に豊かになってきていることを示している。

属性別にみると、「性別」では、男性が「家に自家用車がある暮らし」、「ゴルフなどの少しお金のかかるスポーツができる暮らし」、「安定した仕事ができる暮らし」等で女性を上回り、逆に女性は「ハイビジョンテレビのある暮らし」「敷地が広くて、環境がよい住宅地に住むことができる暮らし」「通勤や通学、買物などに便利なところに住むことができる暮らし」で男性を上回った。

「職業別」では、「管理職」の「安定した仕事ができる暮らし（85.0%、平均55.8%）」、「子どもに十分な高等教育を受けさせられる暮らし（49.6%、平均29.1%）」や、農林漁業の「敷地が広くて、環境がよい住宅地に住むことができる暮らし（55.3%、平均27.7%）」等が高く、逆に農林漁業の「家にクーラーのある暮らし（46.8%、平均69.8%）」、現業職の「通勤や通学、買物などに便利なところに住むことができる暮らし（51.2%、平均61.4%）」、サービス業の「持家に住める暮らし（34%、平均45.8%）」等が他の職種に比べ低くなっている。管理職が全ての項目で達成度が高いのに対し、現業職は多くの項目で低い達成度となっており差がみられる。

年齢階級別では、全般的にみると「50～59歳」の達成度が高く、「20～29歳」が低くなっている。



「70歳以上」についてみると、「食べるのに困らない暮らし」、「家に乗用車がある暮らし」の項目の達成度が他の年代に対して目立って達成度が低いのに対し、逆に「老後に安心してらせるだけの貯えのある暮らし」「老後にも自分にあった仕事が続けられる暮らし」「高級品、美術品などのある暮らし」「海外旅行ができる暮らし」の項目においては、他の年齢層の達成度から突出した高い値を示している。今回調査の生活項目においては、中年層の達成度は県全体とほぼ同様であるが、若年層と高齢層で項目の達成状況に差がある。

「地域別」では、項目全体をみると「南部地域」の達成度がやや高く、「北部地域」は低めになっているが、他の属性間にみられるほどの違いはみられない。

地域差は「敷地が広くて環境がよい住宅に住める暮らし」や「家にクーラーのある暮らし」等の住環境に関する項目に比較的大きく現れているが、前者ではその達成度は「那覇市」が13.4%で「八重山地域」が43.1%であるのに対し、後者は「那覇市」が78.1%で「宮古地域」では47.0%となっており、地域間にみられる達成度は同じ住環境に関するものでも生活項目により異なる結果となっている。

表2-2-1 生活状態

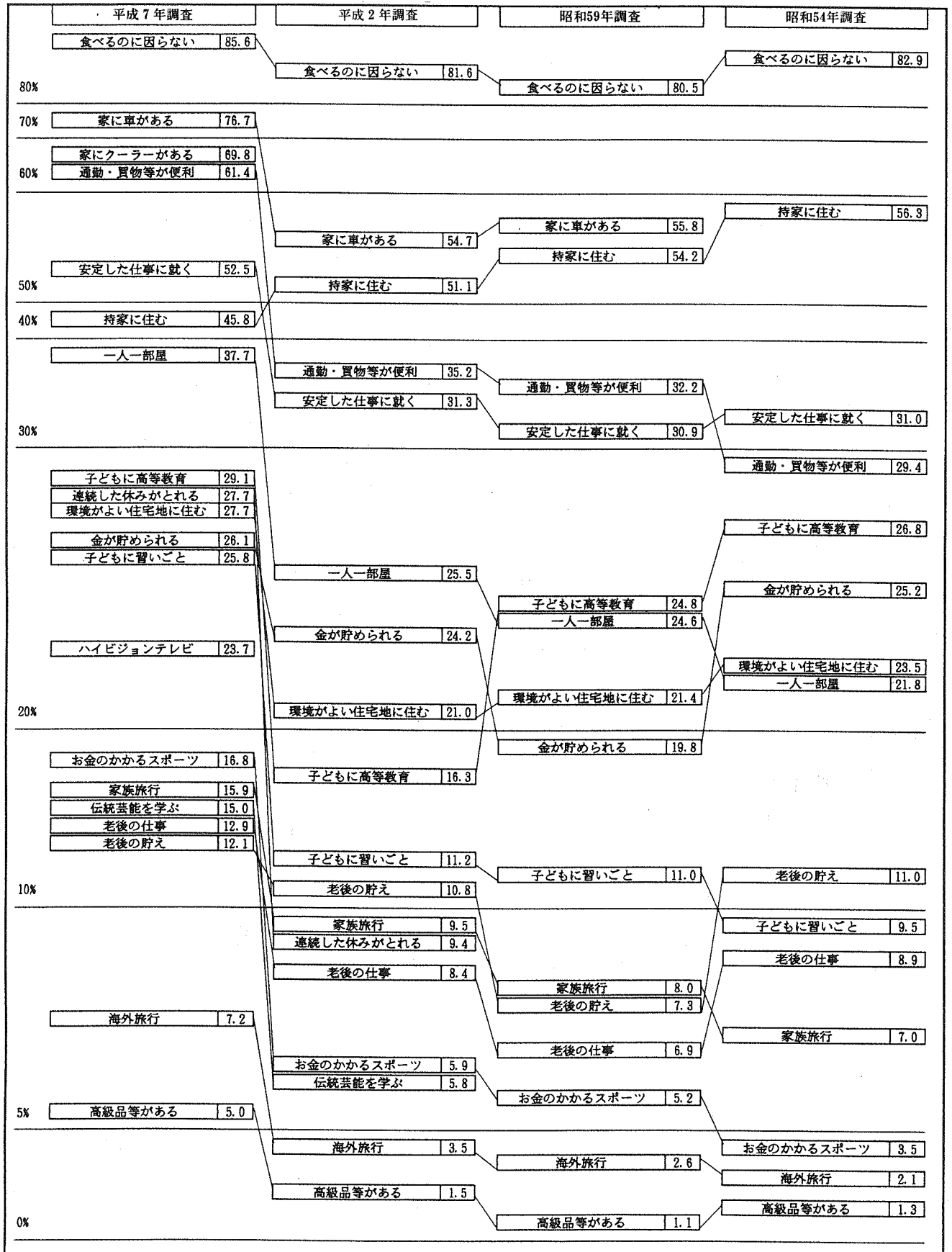
項目	年	区別	県計		性別		職業別									
			男	女	事務職	販売職	管理職	専門・技術職	サービス業	保安職	運輸・通信	現業職	農林漁業	主婦(従業)	主婦(専業)	
																男
食べるのに困らない暮らし	平7	85.6	86.0	85.2	90.5	88.2	90.3	95.8	81.6		86.0	79.7	76.6	85.6	87.4	
	平2	81.6	80.1	83.8	86.1	84.3	89.9	87.9	83.9	81.8	82.0	78.5	78.5	83.2		
	昭59	80.5	79.2	82.0												
安定した仕事ができる暮らし	平7	52.5	55.8	49.1	73.2	56.4	85.0	71.1	45.6		64.0	48.0	48.9	51.4	48.5	
	平2	31.3	33.6	29.4	46.5	35.2	50.7	57.1	33.3	59.1	42.6	30.8	22.1	19.5		
	昭59	30.9	32.7	28.8												
ある程度お金が貯められるよう暮らし	平7	26.1	25.6	26.3	30.4	26.4	37.2	37.3	27.2		24.0	15.4	14.9	18.9	28.1	
	平2	24.2	22.2	26.0	27.8	25.7	39.1	28.8	21.8	9.1	19.7	20.1	25.6	24.7		
	昭59	19.8	18.5	21.4												
老後に安心してくらせるだけの貯えのある暮らし	平7	12.1	10.9	12.8	13.7	11.8	18.6	9.9	7.8		10.0	7.3	12.8	5.4	16.0	
	平2	10.8	9.7	11.7	8.0	8.3	17.4	9.1	0.0	10.3	11.5	8.4	19.0	12.5		
	昭59	7.3	7.8	6.8												
老後にも自分にあった仕事が続けられる暮らし	平7	12.9	13.3	12.3	7.1	19.1	19.5	17.6	10.7		14.0	8.9	31.9	10.8	10.8	
	平2	8.4	9.4	8.1	5.9	9.6	10.1	10.1	13.6	9.8	13.1	7.0	19.0	7.2		
	昭59	6.9	7.8	5.8												
子どもに十分な高等教育を受けさせられる暮らし	平7	29.1	28.8	28.9	26.2	32.7	49.6	28.2	25.2		30.0	17.9	19.1	30.6	34.2	
	平2	16.3	15.7	17.1	16.6	13.5	39.1	18.7	13.6	10.9	18.0	14.0	14.4	19.0		
	昭59	24.8	24.4	25.2												
子どもに習いごとなどを、十分に受けさせられる暮らし	平7	25.8	26.2	24.9	29.8	31.8	44.2	33.1	22.3		22.0	8.9	14.9	26.1	31.2	
	平2	11.2	11.0	11.5	13.4	9.1	20.3	16.7	9.1	10.3	13.1	7.0	9.7	13.0		
	昭59	11.0	10.5	11.6												
家に乗用車がある暮らし	平7	76.7	80.7	72.7	85.7	76.4	89.4	88.0	71.8		84.0	75.6	72.3	73.0	79.2	
	平2	54.7	56.0	53.7	68.4	55.7	65.2	67.7	68.2	42.5	75.4	57.5	44.6	57.2		
	昭59	55.8	57.4	53.9												
家にクーラーのある暮らし	平7	69.8	71.5	68.0	76.2	70.9	86.7	83.8	74.8		70.0	56.1	46.8	64.9	71.4	
	平2															
	昭59															
ハイビジョンテレビのある暮らし	平7	23.7	21.0	26.1	26.2	20.0	31.9	19.0	21.4		14.0	17.9	17.0	27.9	21.6	
	平2															
	昭59															
高級品、美術品などのある暮らし	平7	5.0	5.2	4.7	4.2	1.8	6.2	3.5	9.7		4.0	4.1	4.3	3.6	4.3	
	平2	1.5	1.7	1.2	1.6	1.3	1.4	2.5	0.0	2.9	1.6	0.0	1.5	0.5		
	昭59	1.1	1.2	1.1												
持家に住める暮らし	平7	45.8	45.9	45.4	46.4	44.5	54.9	45.8	34.0		48.0	38.2	59.6	39.6	50.6	
	平2	51.1	51.0	51.5	54.0	43.9	72.5	51.5	68.2	42.5	59.0	47.7	66.7	55.5		
	昭59	54.2	53.7	54.7												
家族一人一人に一部屋はある暮らし	平7	37.7	36.5	38.5	37.5	34.5	46.0	43.0	26.2		30.0	26.0	38.3	35.1	39.8	
	平2	25.5	25.3	26.1	23.5	20.4	36.2	29.3	22.7	21.8	29.5	20.6	26.7	25.5		
	昭59	24.6	25.8	23.0												
敷地が広くて、環境がよい住宅地に住むことができる暮らし	平7	27.7	25.2	30.1	22.6	29.1	26.5	24.6	24.3		18.0	22.0	55.3	23.4	32.9	
	平2	21.0	19.4	22.6	27.3	12.6	29.0	20.7	4.5	16.7	26.2	17.8	27.2	22.5		
	昭59	21.4	21.5	21.2												
通勤や通学、買物などに便利なところに住むことができる暮らし	平7	61.4	59.0	63.8	62.5	68.2	69.9	55.6	59.2		56.0	51.2	55.3	63.1	61.9	
	平2	35.2	32.3	38.2	41.7	35.7	43.5	44.4	36.4	39.1	34.4	32.7	23.1	37.2		
	昭59	32.2	30.0	34.8												
連続した休みがとれる暮らし	平7	27.7	25.8	29.4	39.3	21.8	38.9	31.0	24.3		16.0	12.2	21.3	22.5	33.3	
	平2	9.4	8.3	10.6	12.3	10.9	11.6	18.7	18.2	7.5	9.8	7.5	6.2	8.7		
	昭59															
家族旅行ができる暮らし	平7	15.9	15.1	16.5	25.6	10.0	24.8	23.2	13.6		8.0	4.1	12.8	12.6	18.6	
	平2	9.5	8.7	10.3	12.3	5.2	27.5	15.2	4.5	9.2	4.9	4.7	7.7	12.0		
	昭59	8.0	7.8	8.3												
海外旅行ができる暮らし	平7	7.2	7.0	7.3	11.3	8.2	15.0	8.5	10.7		0.0	0.8	4.3	1.8	7.8	
	平2	3.5	3.1	3.8	5.9	2.2	10.1	3.0	0.0	5.2	3.3	2.3	6.2	3.0		
	昭59	2.6	3.2	1.8												
ゴルフなどの少しお金のかかるスポーツができる暮らし	平7	16.8	20.3	13.0	20.2	15.5	49.6	18.3	16.5		20.0	8.9	6.4	9.0	14.3	
	平2	5.9	7.3	4.6	10.2	6.5	17.4	9.6	13.6	4.6	6.6	2.3	1.5	5.5		
	昭59	5.2	6.8	3.3												
伝統芸能などの習いごとや教養講座をうけることができる暮らし	平7	15.0	14.4	15.3	15.5	16.4	28.3	15.5	11.7		10.0	4.9	8.5	15.3	17.3	
	平2	5.8	4.3	7.2	3.2	3.9	5.8	9.6	4.5	6.3	4.9	3.7	3.1	6.3		
	昭59															

の達成度

(単位：%)

学生	無職	その他	年齢階級別							地域別					
			15-19歳	20-29歳	30-39歳	40-49歳	50-59歳	60-69歳	70歳以上	北部	中部	那覇市	南部	宮古	八重山
88.5	74.7	83.6	89.7	87.2	89.1	86.1	86.2	80.1	73.2	82.1	84.5	85.1	90.3	84.8	87.7
			79.6	87.7	81.0	79.0	84.3	81.7		79.1	84.2	82.4	80.0	69.8	82.6
			83.5	85.7	77.2	79.9	79.1	79.8		81.3	82.8	82.0	75.2	78.0	71.6
22.9	26.0	46.4	20.5	43.8	63.9	59.8	58.5	41.2	34.1	49.4	49.5	54.2	56.6	53.0	60.0
			22.8	34.2	36.8	34.4	33.4	18.3		28.2	31.1	33.5	30.6	32.3	27.9
			25.1	28.4	33.4	36.4	32.8	19.4		33.8	28.0	33.6	30.7	30.0	33.9
30.2	20.0	23.6	28.2	22.6	25.5	24.7	30.1	28.2	25.6	21.0	23.8	27.8	30.2	27.3	32.3
			26.5	26.0	19.6	20.2	31.0	26.0		20.9	25.7	24.7	23.6	21.9	18.6
			27.0	18.7	17.5	19.4	19.9	21.0		22.8	18.8	20.1	20.0	18.7	19.3
12.5	15.3	11.8	11.5	6.4	8.2	9.6	16.3	20.4	25.6	10.5	11.7	11.8	13.5	18.2	10.8
			7.4	4.8	4.0	9.8	15.3	23.6		10.0	11.3	9.6	11.1	13.5	12.8
			7.1	3.2	2.3	8.1	11.9	19.8		11.0	5.3	8.1	7.8	12.7	1.8
8.3	9.3	19.1	6.4	8.1	11.1	11.4	19.1	15.7	22.0	19.8	12.0	12.6	11.1	13.6	15.4
			3.1	4.8	3.3	7.0	16.2	15.9		11.4	8.5	7.2	10.3	8.3	9.3
			3.4	3.4	4.7	7.8	10.2	15.9		9.9	4.5	8.9	6.4	10.0	5.5
31.3	22.7	30.9	25.6	17.0	21.2	31.8	45.9	34.3	24.4	25.3	29.1	32.4	27.4	31.8	23.1
			17.9	12.3	10.1	16.3	23.9	18.9		11.8	17.9	15.5	16.4	17.7	14.0
			34.5	18.5	22.9	27.6	26.7	21.8		19.1	24.3	28.0	25.0	22.7	22.9
24.0	17.3	20.9	21.8	12.8	25.8	30.8	33.3	25.9	19.5	21.0	25.3	28.8	26.4	24.2	24.6
			12.3	8.6	12.6	12.1	11.6	8.8		8.2	11.7	12.8	9.7	10.4	10.5
			15.0	8.0	11.3	12.1	9.7	10.7		9.2	11.4	13.4	8.5	8.0	9.2
70.8	58.7	73.6	70.5	75.3	85.3	80.3	82.1	64.8	47.6	72.8	78.6	70.2	87.8	66.7	67.7
			54.3	61.7	61.5	55.2	53.4	41.6		55.5	59.7	50.1	55.3	35.4	50.0
			59.6	63.8	61.5	53.9	52.7	31.0		52.9	61.2	52.1	53.9	54.7	49.5
72.9	60.7	62.7	76.9	70.2	78.5	67.7	69.9	61.6	53.7	59.3	71.1	78.1	67.4	47.0	67.7
41.7	18.0	27.3	44.9	29.4	24.5	18.4	22.8	20.8	17.1	23.5	25.9	21.6	21.9	24.2	21.5
4.2	8.0	7.3	2.6	4.7	4.6	4.0	6.5	4.6	9.8	4.9	4.7	4.6	5.9	4.5	6.2
			4.9	1.1	0.2	1.5	2.4	1.2		1.8	1.6	2.0	0.6	1.0	0.0
			2.3	0.8	1.0	0.5	1.9	0.8		1.1	0.9	1.4	1.4	0.7	0.9
38.5	54.7	47.3	38.5	23.4	30.4	49.5	65.4	64.8	58.5	49.4	44.7	42.9	49.7	48.5	44.6
			35.2	35.7	37.4	55.4	65.3	69.3		56.4	55.3	43.2	48.1	59.4	51.2
			55.8	35.8	40.8	65.0	73.1	68.3		54.8	57.3	48.0	53.2	63.3	56.9
43.8	50.7	30.0	42.3	36.6	24.7	33.3	48.0	52.8	43.9	37.0	38.3	32.6	39.2	47.0	46.2
			36.4	31.6	14.8	21.0	35.3	27.1		22.7	29.1	24.0	23.1	22.9	17.4
			36.3	22.7	14.6	26.7	30.8	28.2		20.6	26.8	21.2	23.6	37.3	23.9
26.0	34.0	30.0	29.5	19.6	20.1	26.8	34.6	38.9	37.8	35.2	27.0	13.4	38.9	37.9	43.1
			27.2	19.7	16.8	18.7	25.9	23.0		26.8	22.6	14.0	24.4	24.0	19.8
			22.5	20.0	17.6	22.4	21.8	30.2		31.3	21.2	15.2	22.3	28.0	27.5
65.6	59.3	67.3	66.7	55.3	63.3	60.9	63.4	62.0	61.0	56.2	58.6	70.7	59.0	54.5	64.6
			41.4	38.3	40.8	33.5	33.0	28.0		23.2	35.3	45.4	30.3	24.0	26.7
			43.5	31.4	30.8	38.1	24.3	24.6		21.7	31.8	41.1	26.4	30.7	26.6
26.0	26.7	27.3	29.5	28.1	31.3	26.3	21.1	32.4	23.2	27.8	26.1	29.3	29.2	19.7	35.4
			8.6	11.5	11.1	9.1	9.9	5.6		8.6	9.5	12.4	6.9	2.1	7.0
10.4	17.3	16.4	11.5	12.3	16.6	17.9	13.8	18.5	17.1	12.3	13.2	21.1	18.1	15.2	12.3
			10.5	7.4	9.9	9.3	9.3	10.9		3.2	8.9	13.8	8.3	7.3	9.3
			8.6	6.1	7.4	9.5	8.5	8.3		8.1	6.9	9.2	8.5	8.0	8.3
4.2	9.3	5.5	3.8	6.0	6.3	7.1	6.9	10.2	11.0	3.7	5.8	11.6	5.9	7.6	9.2
			3.1	4.1	1.5	1.7	6.0	6.2		2.3	3.8	5.0	1.7	4.2	1.2
			3.4	1.9	2.1	1.9	3.6	4.0		2.9	2.1	4.0	1.6	2.0	0.9
14.6	10.0	17.3	14.1	16.6	22.3	16.9	17.9	9.3	9.8	19.8	16.4	19.0	14.2	15.2	13.8
			5.6	7.8	7.0	6.2	5.6	2.9		5.5	6.0	7.7	4.4	3.1	1.2
			4.5	5.7	5.9	5.9	4.1	3.6		4.0	4.7	7.9	3.7	1.3	6.4
17.7	15.3	13.6	15.4	9.4	13.3	15.7	18.7	19.4	11.0	11.7	15.8	17.0	13.5	12.1	12.3
			12.3	4.8	4.6	5.1	6.5	5.9		5.0	5.8	8.1	3.9	1.0	5.8

図2-2-1 生活状態達成度の推移



## (2) 希望の状況

前節の「達成の状況」で、「かなえられていない」あるいは「わからない」と回答した者について「せめてこのぐらいはしたい」という「希望の状況」を尋ねた（問9-2）。用いた生活項目は「達成の状況」と同じ内容（20項目）であり、それぞれの項目について「せめてこのぐらいはしたい」、「特に必要がない」、「わからない」のいずれかで該当するものを選ばせた。このうち「せめてこれぐらいはしたい」についてとりまとめ、希望の状況」を測る指標とした。

図2-2-2は各項目について、未達成者の割合（100-達成度）を縦軸に、「せめてこれぐらいはしたい」と考える者の回答者全体に対する割合を横軸にとったものである。これをみると、「食べるのに困らないらし」、「通勤や通学、買物などに便利なところに住むことができるらし」、「家に乗用車があるらし」等の比較的県民生活の基礎となる項目や、嗜好性の高い「高級品、美術品などのあるらし」「ハイビジョンテレビのあるらし」「ゴルフなどの少しお金のかかるスポーツができるらし」等の項目は、低い希望度にとどまっている。逆に、「老後に安心してらせるだけの貯えのあるらし」、「ある程度お金が貯められるようなくらし」「老後にも自分にあった仕事が続けられるらし」「家族旅行ができるらし」等の経済的ゆとりやライフスタイルの充実を示す項目での希望が高くなっている。

しかし、先に述べた基礎的な生活項目は、すでに達成度が高く、このために回答者全体に対する希望度が低くなっているが、達成されていないと感じる者の中に占める割合は依然として高い。よって、県全体としてみた場合に、県民生活の基礎的な項目よりも、経済的ゆとりやライフスタイルの充実を示す項目に対するニーズが高いのは、多くの者が前者を達成し、県民のニーズが次の段階へ移ってきたためと思われる。

図2-2-2 達成の状況と希望の相関

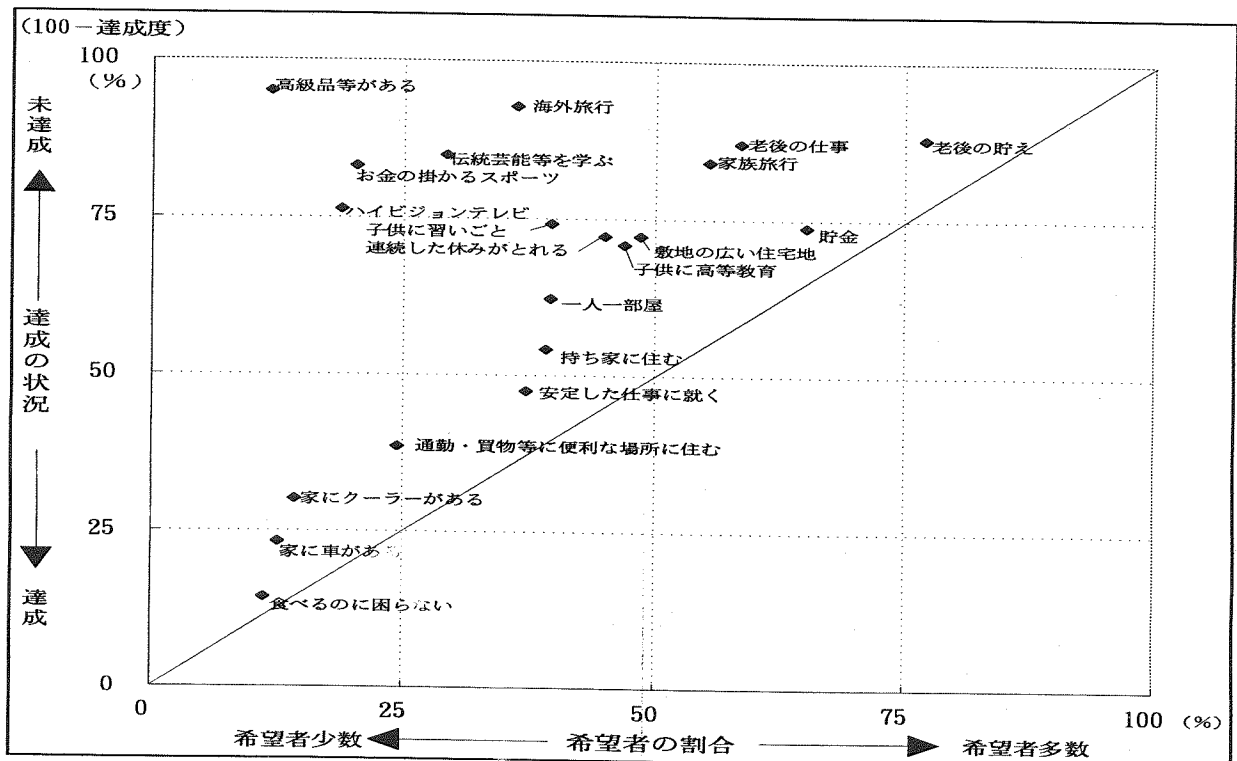


表2-2-2 達成と希望で

項目	生活標準	区別	県計	性別		職業別									
				男	女	事務職	販売職	管理職	専門・技術職	サービス業	運輸・通信	現業職	農林漁業	主婦(従業)	主婦(専業)
食べるのに困らないくらし	達成	85.6	86.0	85.2	90.5	88.2	90.3	95.8	81.6	86.0	79.7	76.6	85.6	87.4	
	希望	78.1	74.4	81.3	86.7	85.7	55.6	100.0	82.4	100.0	65.0	85.7	75.0	83.3	
安定した仕事ができるくらし	達成	52.5	55.8	49.1	73.2	56.4	85.0	71.1	45.6	64.0	48.0	48.9	51.4	48.5	
	希望	78.4	82.3	75.2	88.9	86.0	60.0	95.1	81.1	100.0	84.7	89.5	93.9	61.1	
ある程度お金が貯められるようなくらし	達成	26.1	25.6	26.3	30.4	26.4	37.2	37.3	27.2	24.0	15.4	14.9	18.9	28.1	
	希望	88.1	87.8	88.4	93.1	89.6	95.6	91.0	86.1	88.6	85.7	88.6	97.7	85.9	
老後に安心してくらせるだけの貯えのあるくらし	達成	12.1	10.9	12.8	13.7	11.8	18.6	9.9	7.8	10.0	7.3	12.8	5.4	16.0	
	希望	87.7	87.0	88.6	92.4	92.3	86.7	90.6	85.9	93.0	84.4	94.4	96.0	91.4	
老後にも自分にあった仕事が続けられるくらし	達成	12.9	13.3	12.3	7.1	19.1	19.5	17.6	10.7	14.0	8.9	31.9	10.8	10.8	
	希望	67.1	70.4	63.9	66.7	76.2	69.0	75.2	66.7	85.4	66.4	78.6	76.8	57.9	
子どもに十分な高等教育を受けさせられるくらし	達成	29.1	28.8	28.9	26.2	32.7	49.6	28.2	25.2	30.0	17.9	19.1	30.6	34.2	
	希望	66.2	66.7	65.8	73.4	80.9	78.2	77.0	64.8	87.1	56.4	53.1	69.9	67.6	
子どもに習いごとなどを、十分に受けさせられるくらし	達成	25.8	26.2	24.9	29.8	31.8	44.2	33.1	22.3	22.0	8.9	14.9	26.1	31.2	
	希望	53.5	54.8	52.1	65.3	62.3	63.9	67.7	46.5	71.4	49.5	32.4	53.2	51.0	
家に乗用車があるくらし	達成	76.7	80.7	72.7	85.7	76.4	89.4	88.0	71.8	84.0	75.6	72.3	73.0	79.2	
	希望	54.2	57.8	52.2	79.2	60.0	30.0	41.2	44.0	80.0	70.8	50.0	57.7	50.0	
家にクーラーのあるくらし	達成	69.8	71.5	68.0	76.2	70.9	86.7	83.8	74.8	70.0	56.1	46.8	64.9	71.4	
	希望	47.4	46.6	48.2	64.1	48.1	61.5	54.5	47.8	53.8	42.9	40.0	41.7	40.7	
ハイビジョンテレビのあるくらし	達成	23.7	21.0	26.1	26.2	20.0	31.9	19.0	21.4	14.0	17.9	17.0	27.9	21.6	
	希望	24.7	26.9	22.3	28.2	26.5	30.7	30.4	23.4	31.7	30.5	27.3	21.1	16.9	
高級品、美術品などのあるくらし	達成	5.0	5.2	4.7	4.2	1.8	6.2	3.5	9.7	4.0	4.1	4.3	3.6	4.3	
	希望	12.4	11.9	12.7	9.4	16.5	11.5	16.8	12.4	19.6	12.5	12.8	13.7	11.1	
持家に住めるくらし	達成	45.8	45.9	45.4	46.4	44.5	54.9	45.8	34.0	48.0	38.2	59.6	39.6	50.6	
	希望	72.3	74.7	69.9	80.0	80.0	63.3	71.4	71.4	69.6	82.6	76.9	82.8	73.1	
家族一人一人に一部屋はあるくらし	達成	37.7	36.5	38.5	37.5	34.5	46.0	43.0	26.2	30.0	26.0	38.3	35.1	39.8	
	希望	63.6	65.0	62.3	67.6	61.2	62.7	55.6	59.2	57.6	68.6	52.2	73.5	66.4	
敷地が広くて、環境がよい住宅地に住むことができるくらし	達成	27.7	25.2	30.1	22.6	29.1	26.5	24.6	24.3	18.0	22.0	55.3	23.4	32.9	
	希望	67.1	69.4	64.6	65.4	76.7	65.4	65.4	62.2	71.8	71.1	58.8	70.4	67.8	
通勤や通学、買物などに便利なおところに住むことができるくらし	達成	61.4	59.0	63.8	62.5	68.2	69.9	55.6	59.2	56.0	51.2	55.3	63.1	61.9	
	希望	63.4	63.3	63.5	62.9	60.0	59.4	67.7	65.8	60.0	56.4	60.0	59.5	63.3	
連続した休みがとれるくらし	達成	27.7	25.8	29.4	39.3	21.8	38.9	31.0	24.3	16.0	12.2	21.3	22.5	33.3	
	希望	62.2	64.2	60.0	77.5	67.9	62.7	74.5	56.0	62.5	65.0	48.4	60.2	57.0	
家族旅行ができるくらし	達成	15.9	15.1	16.5	25.6	10.0	24.8	23.2	13.6	8.0	4.1	12.8	12.6	18.6	
	希望	65.8	65.5	66.3	71.2	72.3	69.9	79.6	60.0	72.7	57.1	66.7	68.8	65.9	
海外旅行ができるくらし	達成	7.2	7.0	7.3	11.3	8.2	15.0	8.5	10.7	0.0	0.8	4.3	1.8	7.8	
	希望	39.0	42.4	36.9	50.3	44.3	42.6	48.5	33.0	33.3	38.5	30.0	34.6	35.0	
ゴルフなどの少しお金のかかるスポーツができるくらし	達成	16.8	20.3	13.0	20.2	15.5	49.6	18.3	16.5	20.0	8.9	6.4	9.0	14.3	
	希望	24.4	29.2	20.0	33.6	22.7	34.5	32.8	24.1	23.7	26.2	17.9	20.6	23.4	
伝統芸能などの習いごとや教養講座を受けることができるくらし	達成	15.0	14.4	15.3	15.5	16.4	28.3	15.5	11.7	10.0	4.9	8.5	15.3	17.3	
	希望	34.4	33.7	35.1	39.7	31.0	38.0	37.8	27.3	39.5	34.5	34.2	36.7	33.1	



みる生活の状態

(単位：%)

			年齢階級別							地域別					
学生	無職	その他	15-19歳	20-29歳	30-39歳	40-49歳	50-59歳	60-69歳	70歳以上	北部	中部	那覇市	南部	宮古	八重山
88.5	74.7	83.6	89.7	87.2	89.1	86.1	86.2	80.1	73.2	82.1	84.5	85.1	90.3	84.8	87.7
83.3	64.3	94.1	80.0	76.0	79.4	83.0	72.4	82.8	61.5	66.7	77.0	87.3	66.7	77.8	83.3
22.9	26.0	46.4	20.5	43.8	63.9	59.8	58.5	41.2	34.1	49.4	49.5	54.2	56.6	53.0	60.0
82.9	56.4	82.5	81.4	86.0	81.9	87.4	77.7	64.5	42.1	71.2	78.3	82.8	78.8	64.3	83.3
30.2	20.0	23.6	28.2	22.6	25.5	24.7	30.1	28.2	25.6	21.0	23.8	27.8	30.2	27.3	32.3
85.7	75.5	87.8	77.4	91.1	91.8	91.0	83.6	85.2	73.9	82.1	87.8	89.2	90.3	90.9	85.7
12.5	15.3	11.8	11.5	6.4	8.2	9.6	16.3	20.4	25.6	10.5	11.7	11.8	13.5	18.2	10.8
81.3	75.2	85.1	77.3	86.6	89.7	89.1	88.5	89.6	75.6	77.5	86.2	92.1	90.2	92.2	85.7
8.3	9.3	19.1	6.4	8.1	11.1	11.4	19.1	15.7	22.0	19.8	12.0	12.6	11.1	13.6	15.4
61.9	52.1	67.9	55.7	67.5	72.8	72.6	65.3	58.5	39.6	59.3	66.5	69.1	68.1	65.5	73.6
31.3	22.7	30.9	25.6	17.0	21.2	31.8	45.9	34.3	24.4	25.3	29.1	32.4	27.4	31.8	23.1
63.9	43.4	58.6	58.2	70.4	77.7	73.2	53.7	47.9	29.5	54.4	69.5	67.3	68.2	52.5	60.4
24.0	17.3	20.9	21.8	12.8	25.8	30.8	33.3	25.9	19.5	21.0	25.3	28.8	26.4	24.2	24.6
52.2	37.5	48.2	48.3	56.7	64.8	62.4	40.9	37.1	19.6	39.6	55.8	55.4	57.3	47.7	42.6
70.8	58.7	73.6	70.5	75.3	85.3	80.3	82.1	64.8	47.6	72.8	78.6	70.2	87.8	66.7	67.7
75.0	42.2	52.0	65.0	66.7	69.6	56.7	50.0	42.9	19.2	53.6	59.2	55.4	41.9	43.8	50.0
72.9	60.7	62.7	76.9	70.2	78.5	67.7	69.9	61.6	53.7	59.3	71.1	78.1	67.4	47.0	67.7
50.0	45.5	57.9	33.3	56.7	48.6	48.7	42.4	50.7	22.7	41.2	48.1	54.9	46.1	45.2	36.8
41.7	18.0	27.3	44.9	29.4	24.5	18.4	22.8	20.8	17.1	23.5	25.9	21.6	21.9	24.2	21.5
26.9	17.1	23.4	30.0	25.9	24.1	26.1	27.3	21.3	12.0	22.2	26.6	22.3	24.9	26.1	26.5
4.2	8.0	7.3	2.6	4.7	4.6	4.0	6.5	4.6	9.8	4.9	4.7	4.6	5.9	4.5	6.2
11.4	9.2	10.1	15.1	14.1	10.5	11.7	16.7	11.4	3.6	9.6	12.2	13.7	13.7	15.5	3.4
38.5	54.7	47.3	38.5	23.4	30.4	49.5	65.4	64.8	58.5	49.4	44.7	42.9	49.7	48.5	44.6
56.4	55.8	75.0	55.6	76.0	73.1	76.2	73.7	64.9	44.4	56.5	67.7	78.0	79.7	75.0	79.4
43.8	50.7	30.0	42.3	36.6	24.7	33.3	48.0	52.8	43.9	37.0	38.3	32.6	39.2	47.0	46.2
76.0	56.7	57.7	71.4	71.0	64.1	61.9	65.0	52.9	51.7	50.6	64.1	68.0	62.0	76.7	54.5
26.0	34.0	30.0	29.5	19.6	20.1	26.8	34.6	38.9	37.8	35.2	27.0	13.4	38.9	37.9	43.1
70.1	55.6	71.4	63.5	71.0	69.4	64.9	70.8	62.5	47.1	52.9	67.0	67.6	71.2	72.2	74.3
65.6	59.3	67.3	66.7	55.3	63.3	60.9	63.4	62.0	61.0	56.2	58.6	70.7	59.0	54.5	64.6
67.9	74.4	64.5	54.5	78.2	71.3	59.2	50.0	55.9	50.0	57.4	64.5	70.0	60.7	54.2	57.1
26.0	26.7	27.3	29.5	28.1	31.3	26.3	21.1	32.4	23.2	27.8	26.1	29.3	29.2	19.7	35.4
72.7	43.3	54.7	62.7	78.2	71.5	64.1	52.7	43.2	30.2	52.9	63.1	63.4	61.7	62.5	70.0
10.4	17.3	16.4	11.5	12.3	16.6	17.9	13.8	18.5	17.1	12.3	13.2	21.1	18.1	15.2	12.3
74.1	45.8	60.2	66.7	74.8	73.4	69.2	57.3	51.9	43.1	59.2	67.2	66.9	62.3	64.7	78.2
4.2	9.3	5.5	3.8	6.0	6.3	7.1	6.9	10.2	11.0	3.7	5.8	11.6	5.9	7.6	9.2
51.1	32.8	38.4	45.8	46.8	39.5	41.6	38.5	33.7	16.1	32.6	40.2	43.2	36.6	39.3	42.9
14.6	10.0	17.3	14.1	16.6	22.3	16.9	17.9	9.3	9.8	19.8	16.4	19.0	14.2	15.2	13.8
24.4	14.3	18.6	20.3	30.2	28.6	25.9	24.0	16.9	7.0	21.4	22.4	25.4	26.9	31.4	25.9
17.7	15.3	13.6	15.4	9.4	13.3	15.7	18.7	19.4	11.0	11.7	15.8	17.0	13.5	12.1	12.3
32.0	31.5	33.7	22.2	33.3	35.3	33.0	41.7	37.7	21.1	26.4	36.6	36.6	32.1	35.8	27.8