

⑦ 県庁前駅

Kencho-mae Station

⑧ 美栄橋駅

Miebashi Station

⑨ 牧志駅

Makishi Station



沖縄の政治・経済の中心地。国際通りなどショッピングを楽しめる通りが多いのも特徴。久茂地交差点付近の国道58号では那覇大綱挽きも行われます。

国際通り C-6

県庁前駅から徒歩3分、美栄橋駅から5分、牧志駅からすぐ

昼も夜も、お土産もグルメも楽しめる沖縄を代表する通りといえば国際通り。「パレットくもじ」前の交差点から安里三叉路までの1.6kmに、デパートやショッピングモール、土産品店、飲食店が立ち並び、朝から夜まで様々なショッピングを楽しめます。さらに日曜日は、ふだん車が行き交う通りを「トランジットモール」と銘打ち、歩行者天国として開放。「人に優しいまち、歩いて楽しいまち」をテーマに実施。通りの途中5ヶ所にパフォーマンス場があり、バンド演奏や大道芸などを無料で観覧できます。



毎週日曜日は「トランジットモール」と銘打ち、歩行者天国として開放されています。

福州園 B-2
 県庁前駅から徒歩5分 098-869-5384
 那覇市久米2-29 9時~18時(入園~17時30)
 水曜休(定休日が祝日の場合は翌日休)

福州の風景を那覇の街に再現
 琉球王国が中国の福州市と交流のあったことから那覇市が福州市の友好都市となって10年。那覇市制70周年の記念も併せて、1992年に開園されました。堂や楼閣は福州産の資材と福州の手法で建造されています。

那覇市観光案内所 C-7
 美栄橋駅から徒歩5分 098-868-4887
 那覇市牧志2-1-4 8時30分~20時
 (土・日曜・祝日10時~20時 無休)
沖縄観光の際はここへ立ち寄ろう
 飲食店やホテル、交通機関の案内のほか、車椅子に乗ったまま乗降できる福祉タクシー、バスレーンの案内など、沖縄観光に便利なインフォメーションが充実しています。



沖縄特産③

琉球ガラス

琉球ガラスは戦後、アメリカ軍の廃ガラスを利用して製造されたのが始まり。赤や青などの色に加え、黄色、ピンク色、限定販売のみかん色が登場するなど、日々進化しています。



お知らせ

那覇市路上喫煙防止条例
路上喫煙禁止地区が指定されました。

平成21年4月より下記地区での喫煙が禁止です。違反者に対しては指導・勧告し、従わない違反者には、過料が科せられることもあります。

【禁止地区】

- 国際通り ● 沖映通り
- パレットくもじ前通り等

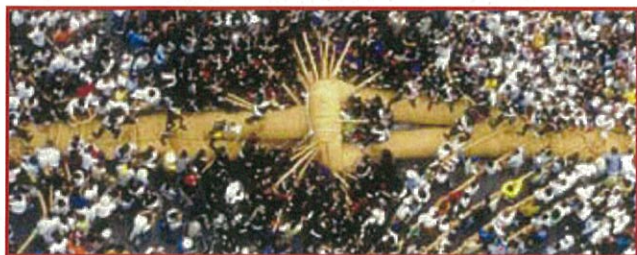
お問い合わせ: なはまちなか振興課 / ☎098-867-5260

壺屋やちむん通り

古美術陶宝堂 ● シーサー工房不器 ● MAJUN OKINAWA ● えんパーク壺屋 ● 家内板 ● 壺屋陶器センター ● 壺屋焼物館 ● 伝統工芸店ありよし ● つばや工芸店 ● 民藝与那覇 ● カフェ太郎 ● カカズ陶器店 ● クラフトハウス sprout ● 小横川陶器所 ● 陶美館1号店 ● 壺屋陶器会館 ● 新垣陶器所 ● 壺屋やちむん通り ● 南菜(ふーぬかま) ● 南菜(亮焼) ● 宝水堂 ● ムージグラー ● いしまち通り ● 清正陶器 ● 城間工房 ● 島袋陶器所 ● ギャラリー群青 ● 育陶園 ● 陶美館2号店 ● 新垣陶苑 ● 新垣家土焼東又斎 ● まじる商店 ● 壺屋民芸 ● 民藝なかそね ● 東ヌカー ● 案内板 ● 330 国道330号 ● ひめゆり通り ● 与儀 ● マクドナルド ● 安里

a 県庁前駅周辺

県庁前駅の周辺は銀行や大手企業が集まるビジネス街。国際通りへもアクセスしやすく、ショッピングにも便利です。ナイトスポットも多いので、お酒を楽しむ際にはモノレールが便利。久茂地交差点では毎年10月にはギネスブックにも認定された那覇大綱曳きも行われます。



パレットくもじ(デパートリウボウ) D-3

県庁前駅から徒歩すぐ 098-867-1171
那覇市久茂地1-1-1 10時30分～19時30分
(B1F～20時、以外は各店舗により異なる)
元日休

待ち合わせにも便利なテナントビル
国際通りへの出発点として便利なビル。デパートのリウボウをはじめ、市民ギャラリーや映画館、飲食街もあります。目の前の広場ではさまざまなイベントが行われています。



わたしたショップ国際通り本店 D-4

県庁前駅から徒歩4分 098-864-0555
那覇市久茂地3-2-22
10時～22時 無休

県内の特産品を一堂に集めたアンテナショップ。食料品をはじめ、泡盛、伝統工芸品、本やCDなども販売しています。



お土産にしたい沖縄特産品が手に入る

那覇市歴史博物館 D-3

県庁前駅よりすぐ パレットくもじ4F
098-869-5266 那覇市久茂地1-1-1
10時～19時 木曜・年末年始・館内整理日休
入館料/大人300円～240円 高・大学生200円～160円
中学生以下100円～80円(その他各種割引あり)

琉球王家 尚家で継承された国宝をはじめとする「王朝文化と都市(まち)の歴史」がテーマの特別展示と常設展示、また1～2ヶ月にわたり開催される様々な企画展で県都 那覇の歴史を楽しめる。



フリー観覧券提示で入場料割引
尚家と那覇市の貴重な歴史を展覧

パレット市民トイレ D-3

県庁前駅エレベーター1F隣 無休

突然もよおしたらここで!

急にトイレに行きたくなって近くのデパートやお店では使えなかつたりしたときにはここで。無料で使用できるので意外に便利。



b 美栄橋駅周辺

美栄橋駅は沖映通りと久茂地川が交差する地点にあります。県庁前駅同様に国際通りへアクセスしやすく、周辺にはナイトスポットも数多く点在しています。久茂地川から安里川沿いを走るゆいレールの車窓からは、川にそって発展した街の風景を楽しめます。



沖映通り B-6

美栄橋駅からすぐ

国際通りの中間部へアクセス

国際通りから北へ延びる約500mの商店街。昭和28年に映画・演劇館として創られた「沖映本館」が通り名の由来です。歩道にはせせらぎがありゆったりとした雰囲気です。



D-naha(書店) B-6

美栄橋駅より徒歩1分 098-860-7175
那覇市牧志1-19-29 10時～22時 無休

大型書店をはじめ、生活用品も充実

2009年4月にD-naha最初の店舗としてオープンしたジュンク堂書店那覇店は、雑誌から各種専門書、洋書まで120万冊を販売。沖縄県産本2万冊や、外国語書籍約1万5000冊も。



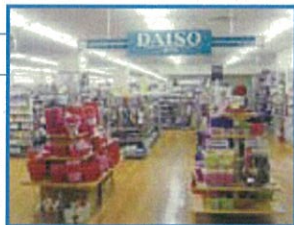
ダイソーD-naha店(D-naha4F) B-6

美栄橋駅より徒歩2分 098-860-8688
那覇市牧志1-19-29 10時～21時 無休

新商品は毎月500種類以上!

何でも揃う100円ショップ

キッチン、掃除、バス・トイレ、リビング用品など、普段の生活に彩りをプラスするデザイン性の高い生活雑貨を取り揃えています。食品、インテリア、文具、衣料品、ガーデニング、DIY商品なども充実の品揃え。



沖縄三越 c-7

美栄橋駅から徒歩6分 098-862-5111
那覇市牧志2-2-30 第1月曜休(変更あり)

沖縄の物産も買える老舗デパート

県内でも老舗のデパートで、沖縄の物産も販売しています。



C 牧志駅周辺

牧志駅は国際通りの北側に隣接、直結通路で複合ビル「さいおんスクエア」にもつながっています。また周辺は個性的な店舗やカフェなどがあり、様々なジャンルの買いものに便利です。駅前では壺屋焼で沖縄最大の巨大シーサーがお出迎え。



さいおんスクエア B-9

牧志駅より徒歩1分 代表TEL:098-860-7440
那覇市安里2-1-1 開館:公民館:9時 図書館:9時半 カーゴス:10時
閉館時間・休館日は各施設・店舗により異なる

学び・集い・遊び・癒しの複合施設

牧志駅からデッキで直結した「さいおんスクエア」は、物販・飲食店からなる商業施設「カーゴス」をはじめ、ホテル、図書館、公民館、プラネタリウムを併設。屋外の巨大シーサーは壺屋の職人が約6ヶ月かけて制作しました。

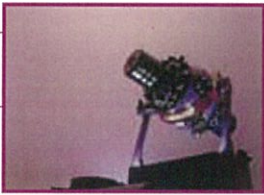


牧志駅前ほしぞら公民館プラネタリウム B-9

(さいおんスクエア3F) 牧志駅より徒歩2分 098-891-3443
那覇市安里2-1-1 上映:金曜18時30分 土曜14時(幼児向け)、15時30分、18時30分 日曜14時(幼児向け)、15時30分
観覧料:大人200円 小・中学生100円

最新型プラネタリウムで星空を楽しもう

光学式と2台のプロジェクターによるアナログ・デジタル式の複合型プラネタリウムでの鮮やかな星空上映を楽しめる。オリジナルプログラムが好評。



那覇市ぶんかテンプス館 C-7

美栄橋・牧志駅から徒歩6分 098-868-7810 那覇市牧志3-2-10
芸能公演 百花繚乱 大人/1,260円→1,000円
中学生/1,050円→840円
公演時間 毎週木曜日/第1回 17時・第2回 19時

沖縄の伝統文化の発信地

那覇市国際通りの中心(てんぶす=へん)に位置する複合施設。劇場では「琉球舞踊」や「組踊」、「沖縄芝居」をはじめとし、沖縄本島や各離島の伝統芸能を上演。2階の「那覇市伝統芸館」では、紅型などの体験も可能。



那覇市伝統芸館(那覇市ぶんかテンプス館2階) C-7

美栄橋・牧志駅から徒歩6分 098-868-7866
那覇市牧志3-2-10 てんぶす那覇2F
9~18時(販売場と研修会議室は~20時)
割引ポイント 大人/300円→270円
高校/200円→180円 小・中学生/100円→90円

沖縄の伝統工芸を一堂に集めた施設。販売所をはじめ特別展示室では漆器などの作品を常設展示。紅型や琉球ガラスなど誰でも気軽に体験ができる施設も充実しています。



壺屋焼など
伝統工芸に触れる
体験学習も充実

d 平和通り・壺屋周辺

公設市場や壺屋など、観光の中心地として栄えるエリア。市場周辺ではエネルギーに働く人々に出会えます。壺屋では壺屋焼きのショップや工房が立ち並び、陶芸体験できる工房も。平和通りを通ると市場と壺屋を行き交うことができ、効率よく観光が楽しめます。

平和通り C-7

美栄橋駅から徒歩7分 098-863-1621 那覇市牧志

洋服店や雑貨店が並ぶ通り

沖縄三越向いのアーケード街。アロハシャツや生活雑貨が売られ、地元客や観光客でにぎわいます。7月にはピースラブマチグァーというイベントも行われます。



第一牧志公設市場 D-7

美栄橋駅・牧志駅から徒歩7~8分 那覇市松尾2-10-1
第4日曜日休(魚コーナーは店舗により異なる)

沖縄の食文化を体験する

肉や魚、漬物、乾物などが並び沖縄の台所。2階はメニュー豊富な食堂街。1階で購入した新鮮な食材を調理もしてくれます。(調理代別)



桜坂劇場 D-7

牧志駅から徒歩約5分 098-860-9555
那覇市牧志3-6-10 無休
入場料/大人1600円 高・大生1300円 小・中1000円

2005年7月にグランドオープンした映画館

沖縄では珍しい館内にカフェなどのパブリックスペースを所有。3つあるホールではアニメからドキュメンタリーまで子供から大人までが楽しめる映画を上映しています。



那覇市立壺屋焼物博物館 D-8

牧志駅から徒歩12分 098-862-3761 那覇市壺屋1-9-32
10時~18時(入館は17時30分まで)
月曜・年末年始・館内整理日休館
割引ポイント 大人/315円→252円 高校・大学生/210円→168円
中学生以下/105円→84円

壺屋の散策の前にここで知識を身に付けよう。壺屋の情報を発信している博物館。沖縄の焼物を年代順に紹介しているほか、窯の保存展示、企画展示室などがあります。映像シアター(18分間)では壺屋の歴史を紹介。



壺屋陶器会館 E-8

牧志駅・安里駅から徒歩10~15分 098-866-3284
那覇市壺屋1-21-14 9時~18時 旧盆、正月3日間

24の工房の作品を展示販売

壺屋焼の販売促進を目的に作られた組合の展示即売所。那覇、読谷、恩納村の24の窯元の作品が一堂に集結。人間国宝金城次郎氏のコーナーもあります。

