

## 第2章 母子保健の現状

### 1. 沖縄県における母子保健を取り巻く社会環境の変化

#### (1) 人口の推移

沖縄県の人口は、2025年（平成37年）頃を前後にピーク（144万3千人）を迎え、減少に転じることが見込まれております。

生産年齢人口については、2015年（平成27年）頃の約90万人をピークに減少する見込みとなっており、全人口に占める割合でみると、2005年（平成17年）頃から減少しています。

図3 沖縄県の人口推移と予測（年齢3区分別）

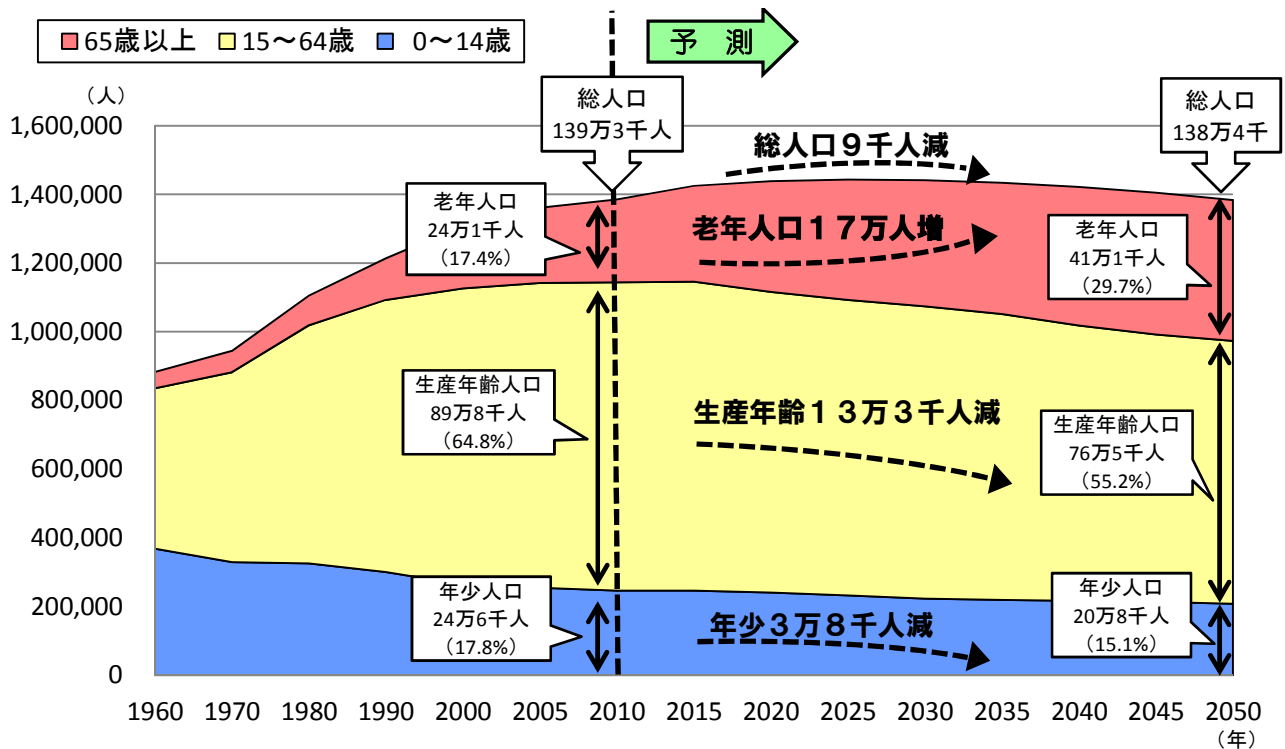


表1 沖縄県の人口推移と予測（年齢3区分別）

	1960年	1970年	1980年	1990年	2000年	2005年	2010年	2015年	2020年	2025年	2030年	2035年	2040年	2045年	2050年
総人口(千人)	883	945	1,107	1,222	1,318	1,362	1,393	1,425	1,439	1,443	1,441	1,433	1,422	1,405	1,384
0～14歳(%)	41.6	34.8	29.4	24.7	20.2	18.7	17.8	17.3	16.7	16.1	15.5	15.2	15.2	15.2	15.1
15～64歳(%)	52.9	58.6	62.8	65.3	65.9	65.2	64.8	63.1	60.9	59.6	59.0	58.1	56.4	55.5	55.2
65歳以上(%)	5.5	6.6	7.8	10.0	13.9	16.1	17.4	19.6	22.4	24.3	25.5	26.6	28.4	29.4	29.7

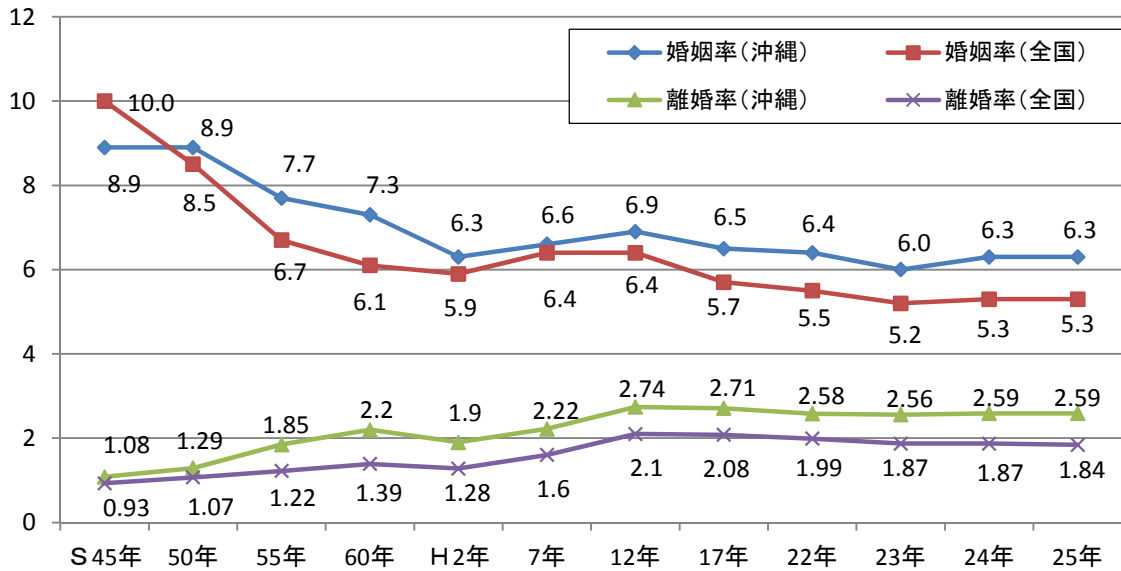
出典：平成22年（2010年）以前は「国勢調査」、平成27年（2015年）以降は「社会経済展望値関連資料」  
※年齢別割合は、不詳を除いて算出

## (2) 婚姻率・離婚率の年次推移

沖縄県の婚姻率は、全国平均を上回っているものの、全国同様に減少傾向にあり、平成25年においては、6.3でした。

離婚率についても、長年全国平均を上回っており、平成25年については、2.59となっています。

図4 婚姻率・離婚率（人口千対）の年次推移

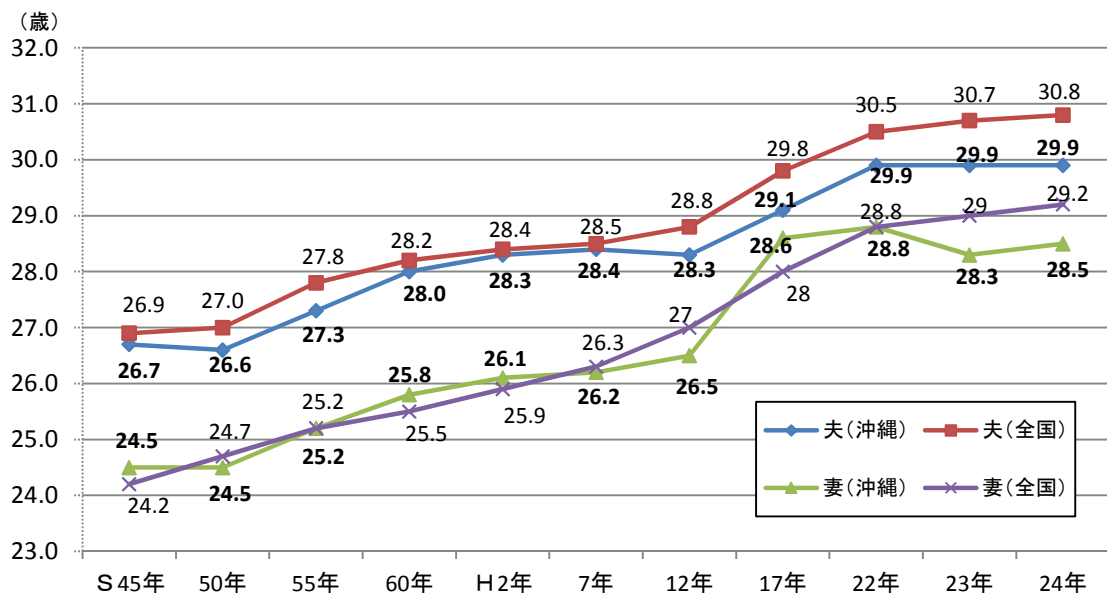


出典：人口動態統計

## (3) 平均初婚年齢の年次推移

初婚年齢については、全国的な傾向として男女ともに上昇傾向にあり、昭和45年に比べると、沖縄県では男性で約3.2歳、女性では4歳も高くなっています。

図5 平均初婚年齢の年次推移



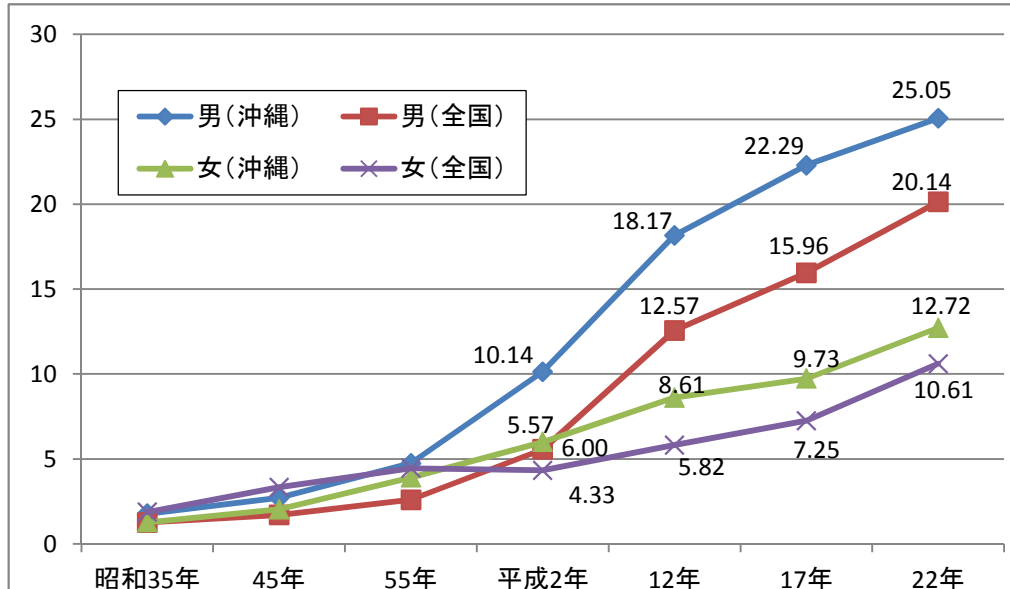
出典：人口動態統計

#### (4) 生涯未婚率の年次推移

初婚年齢の上昇傾向とともに、生涯未婚率も上昇傾向にあります。

沖縄県は、男女ともに全国よりも生涯未婚率が高く、平成22年においては、男性で約4人に1人（25.05）、女性では約10人に1人（12.72）が生涯未婚となっています。

図6 生涯未婚率の年次推移



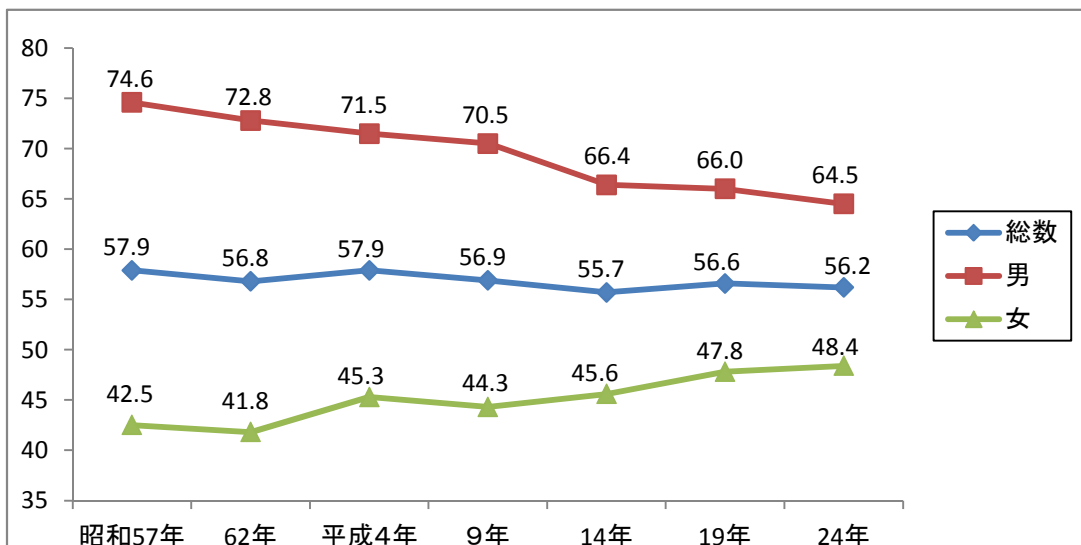
出典：国立社会保障・人口問題研究所「人口統計資料2014」

#### (5) 男女別有業率の推移

15歳以上人口に占める有業者の割合（以下、「有業率」という。）は56.2%で、平成19年と比べると0.4ポイント低下しています。

男女別にみると、男性は64.5%、女性は48.4%で、平成19年と比べ男性は1.5ポイント低下したのに対し、女性は0.6ポイント上昇しており、昭和57年からの推移でも上昇傾向にあります。

図7 男女別有業率の年次推移



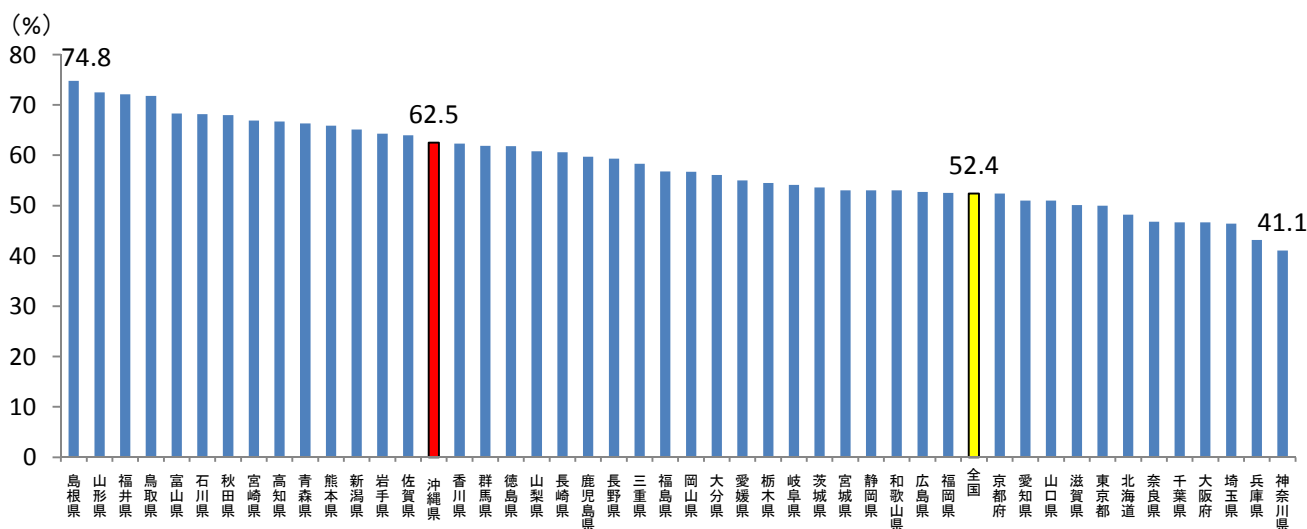
出典：平成24年就業構造基本調査

## (6) 都道府県別育児をしている女性（25～44歳）の有業率

平成24年の25～44歳の育児をしている<sup>(※)</sup>女性の有病率を都道府県別にみると、島根県（74.8%）が最も高く、次いで山形県（72.5%）、福井県（72.1%）の順となっています。沖縄県は62.5%と、47都道府県の中では15番目に高く、全国平均よりも10ポイント以上高くなっています。

（※「育児をしている」とは、未就学児（小学校入学前の幼児）を対象とした育児をいいます。）

図8 25～44歳の育児をしている女性の都道府県別有業率（平成24年）



出典：平成24年就業構造基本調査

## (7) 小・中・高における携帯電話等の実態について

沖縄県においても、児童・生徒における携帯電話・スマートフォンといった電子機器の普及はめざましいものがあります。県教育庁が平成25年度に実施した調査によると、小学生で35.8%、中学生で53.7%、高校生では96.8%が携帯電話等を所持しているという結果がでています。

表2 携帯電話の所持率について

・小中学校

	所持	不所持
小学校	35.8%	64.2%
中学生	53.7%	46.3%

・高等学校

	所持率
携帯電話・PHS	17.8%
スマートフォン	78.2%
パソコン・タブレット	6.2%
どちらも持っていない	3.2%

表3 小中学校における所有媒体について

	携帯電話	スマートフォン
小学校	82.8%	17.2%
中学生	58.7%	41.3%

表4 小中学生における携帯電話等の使用時間について

	AM6:00～AM9:00	AM9:00～PM4:00	PM4:00～PM8:00	PM8:00～PM10:00	PM10:00～AM0:00	AM0:00～AM6:00
小学校	9.6%	6.5%	45.5%	31.9%	4.1%	2.4%
中学生	6.8%	2.1%	22.7%	45.4%	20.6%	2.4%

出典：表2～4 ネット被害防止ガイドライン（沖縄県教育委員会）